

---

# ÇILDIR BAŞKÖY KAYA RESİMLERİ

Alpaslan CEYLAN\*

---

## Öz

Çıldır İlçesi, Doğu Anadolu Bölgesi, Ardahan ili sınırları içerisinde, Çıldır Ovası üzerinde yer almaktadır. Oldukça stratejik bir noktada yer alan Çıldır, önemli yolların kavşak noktası durumundadır. Anadolu'yu Kafkaslara bağlayan yolların üzerinde bulunmaktadır.

Geniş çayır ve otlakları ile hayvancılığa uygun bir merkez olan Çıldır yerleşmesi, karasal iklime sahiptir. Çıldır da büyükbaş ve koyun yetiştiriciliği yapılmaktadır.

Çıldır bölümünde çalışmalar yapan Kökten, buranın eskiçağ tarihinin Neolitik Çağ'a kadar dayandığını belirlemiştir. Ayrıca bölümde araştırmalar yapan bilim insanları, Kimmer, İskit, Kıpçak, Oğuz ve Urartuların varlığından da bahsetmektedirler.

Çıldır bölümünü önemli kılan özelliklerden birisi de günümüzde tespit edilen kaya resimleridir. Çıldır Başköy Kaya resimleri, süvari, at, köpek ve dağ keçisi çizimlerinden oluşmaktadır. Kaya resimleri bize eskiçağ dönemine ait önemli veriler sunmaktadır. Kaya resimlerinin çiziliş ve resmediliş tarzı "*Türk kültür tarihi*" için katkı sağlamaktadır. Panoda yer alan dağ keçilerinin Türk Kültüründe ki yeri oldukça önemlidir. Orta Asya'da görülen kaya resimlerinin Anadolu ile benzerlik taşıdığı bu panolar üzerinde de görülmüştür.

**Anahtar Kelimeler:** Ardahan, Orta Asya, Çıldır, Kaya resimleri, Dağ Keçisi, Türk Kültürü

---

\* Ardahan Üniversitesi İnsani ve İdari Bilimler Fakültesi Dekanı, Prof. Dr. Alpaslan CEYLAN, ARDAHAN. bceylanerzurum@hotmail.com

## Abstract

Çıldır province is located in Eastern – Anatolia Region, Ardahan town border and takes place in Çıldır lowland. Çıldır located in a very strategic land, is the junction point of significant roads. It is on the road that links Anatolia to Caucasus.

A proper center for animal husbandry with its prairie and grass, Çıldır settlement's climate is continental. There is cattle-raising and sheep breeding in Çıldır.

Kökten who examined Çıldır region, determined that mentioned settlement's bonds belong The Neolithic Age and scientists analyzed the region claim that the presence of Cimmerians, Scythians, Kipchaks, Oghuzs and Urartians.

One of the majorities of Çıldır settlement is the rock pictures determined today. Çıldır Başköy Rock pictures are composed of knight, horse, dog and chamois drawings. Rock pictures give us significant data about ancient history. Drawing and painting style of rock pictures contribute our history. Chamois on boards has an important statute in Turkish Culture. It is seen that rock pictures in Middle-Asia has similarities with Anatolia on boards.

**Keywords:** Ardahan, Middle – Asia, Çıldır, Rock Pictures, Chamois, Turkish Culture.

Ardahan ilinin 42 km doğusunda yer alan Çıldır İlçesi, Doğu Anadolu Bölgesinin Kars- Erzurum bölümünde konumlanmaktadır. Çıldır, Kars ilinin 96 km kuzeyinde yer almaktadır. Stratejik özelliği bulunan Çıldır'ın batısında Ardahan ve Hanak, kuzeybatısında Damal, kuzey ve kuzeydoğusunda Gürcistan, güneyinde Arpaçay ve Susuz, doğusunda Ermenistan bulunmaktadır. İlçe aynı adla adlandırılan Çıldır Ovası üzerine kurulmuştur. Çıldır'ın denizden yüksekliği 1900 m'dir<sup>1</sup>.

Çıldır İlçesi iki önemli göle ev sahipliği yapmaktadır. Bunlar Çıldır Gölü ile Aktaş Gölüdür. Çıldır Gölü, Van Gölünden sonra Doğu Anadolu Bölgesinin en büyük gölüdür. Aktaş Gölü ise stratejik bir coğrafya da yer almaktadır. Türkiye- Gürcistan sınırı, Aktaş Gölü'nün ortasından geçmektedir. Çıldır Gölü, tektonizma ve volkanik lavların set oluşturması ile meydana gelmiştir. Akarsuları, Kür (Kura) nehrine karışan Başköy Deresi, Kara Çay ve Büyük Dere'dir<sup>2</sup>.

Çıldır, Anadolu'yu Kafkaslara bağlayan kavşak noktalarından biridir. Ardahan'ı Anadolu'nun içlerine bağlayan yol, Ardahan – Erzurum güzergâhından geçmektedir. Bu güzergâha, Ardahan- Göle- Oltu- Tortum yolu ile ulaşılmaktadır. Ardahan- Er-

1 Ketin, 1983: 464; Saraçoğlu, 1989: 312 vd.; Atalay, 1992: 55 vd.

2 Atalay, 1978: 23 vd.; Atalay, 1992: 55; Koday, 2001: 173 vd.; Alp-Ceylan, 2007: 375 vd.

zurum tarihi yolu, Göle- Oltu- Narman- Tortum yollarını takip etmekteydi. Çıldır'ı Kars'a bağlayan yol Çıldır Gölünün doğusundan geçerek, Susuz üzerinden Kars'a ulaşmaktadır. Çıldır'ı Karadeniz'e bağlayan yol ise Ardahan'dan geçerek Yalnız Çam dağlarını aşarak Şavşat, Artvin, Borçka'dan geçerek Hopa'ya ulaşan yol'dur<sup>3</sup>.

Çıldır'ı Kafkaslara ulaştıran yol, Aktaş sınır kapısından geçen ve Tiflis'e ulaştıran yoldur. Bu yolla Tiflis'e varan yolun uzunluğu 230 km olup yaklaşık 3 saat sürmektedir. Günümüzde bu yol uluslararası ulaşımına açılmıştır. Kafkaslara açılan diğer bir yol ise Posof üzerinden, Ahıska'ya (Gürcistan) ulaşan yoldur<sup>4</sup>.

Geniş çayırları ve otlakları bulunan Çıldır Bölgesinin geçim kaynağı hayvancılıktır. Bölgede büyükbaş hayvancılık gelişmiş olmasına rağmen koyun yetiştiriciliği de yapılmaktadır. Göçebe kültürlerin bölgeyi seçmesi için her türlü elverişli ortam bulunmaktadır. Çıldır Bölgesi, Anadolu'ya gelen kültürler içinde önemli bir yerleşme özelliği taşımıştır<sup>5</sup>.

Bölge karasal iklim özelliğine sahiptir. Kar yağışları Ekim ayından başlayarak Mayıs ayına kadar devam edebilmektedir. Kar yağışının yıllık yerde kalma süresi ortalama olarak 106.5 gündür.

Çıldır Bölgesinin tarihi ele alındığında ilk bilimsel çalışmalardan birini yapan Kökten, bölge tarihinin Neolitik Çağ'dan itibaren var olduğunu ifade etmektedir. Kökten tarafından Çıldır'da Akçakale adasında yapılan çalışmalarda dolmenlerin (taşlı damlar) Neolitik dönemin tekniği ile yapılmış olduğunu ifade etmiştir<sup>6</sup>. Neolitik Dönemden itibaren başlayan Çıldır tarihi, İlk Tunç, Orta Tunç, Erken Demir, Orta Demir (Urartu) dönemleri ile devam etmiştir. Özellikle Kimmer, İskit ve Urartuların bölge tarihinde önemli yerleri olduğu bilinmektedir<sup>7</sup>. Ortaçağ ve sonrasında tarihi önemini koruyan Çıldır Bölgesi, Neolitik Çağ'dan itibaren günümüze kadar aralıksız yerleşim gören Anadolu'nun nadir yerleşmelerinden biridir<sup>8</sup>.

Ardahan bölgesinde Kimmer, İskit Türklerinin yerleşimleri olduğu gibi Kıpçak ve Oğuz Türklerinin de bölgede yerleşmiş oldukları bilinmektedir<sup>9</sup>.

3 Kökten, 1943: 601 vd.; Bingöl, 2003: 1 vd.

4 Ceylan, 1994: 20 vd.; Ceylan, 2001: 15 vd.

5 Saraçoğlu, 1989: 317 vd.; Koday, 2001: 176.

6 Kökten tarafından 1943-1944 yıllarında başlatılan bilimsel çalışmalara yine Kökten tarafından 1952 yılında devam edilmiştir. Bak; Kökten, 1944: 671 vd.; Kökten, 1953: 200 vd.

7 Djaparidze, 1955: 93 vd.; Djaparidze, 1960: 1 vdd.; Djaparidze, 1964: 102 vd.; Djaparidze, 1969: 1 vd.; Djaparidze-Avalişvili-Tsereteli, 1985: 1 vd.; Ceylan, 2015.

8 Alp-Ceylan, 2007: 375 vd.; Gündoğdu, 2001: 1 vd.

9 Akçakale adasındaki şapelin Kıpçaklardan kaldığı bilim adamları tarafından ifade edilmiştir. Konu ile ilgili geniş bilgi için bak: Gündoğdu, 2001: 1 vd.; Bölgedeki Kimmer, İskit yerleşmeleri ile ilgili bak: Özgül, 2015: 149 vd.

Çıldır eskiçağ tarihi ile ilgili yüzey araştırmaları 2004-2005 tarihleri arasında, başkanlığında İstanbul Üniversitesinin katkıları ile yapılmış, veriler doktora ve yüksek lisans çalışmaları olarak değerlendirilmiştir.

Çıldır'ın Damlıca köyünün doğusunda bulunan Başköy Deresindeki kaya resimleri Kuzeydoğu Anadolu bölümünde yapmış olduğumuz yüzey araştırmalarında çok sayıda bulduğumuz resimlerin Ardahan bölgesindeki örneklerini oluşturmaktadır. 2013 yılında V. ÖZKAN tarafından tespit edilmiştir. Bilimsel çalışmalarına hemen başlanmış ve kaya resimlerinin incelenmesi yapılmıştır<sup>10</sup>.

Kaya resimleri, Başköy'ünün 1.1 km. batısında, Damlıca köyünün 1.7 km. doğusunda, Başköy deresinin kuzeyinde yer alan bazalt kayalığının güney yüzünde yer almaktadır. Çıldır Gölünün 5 km kuzeyinde bulunmaktadır<sup>11</sup>.

Kaya resimlerini (petroglifler) incelemeden önce kısaca kaya resimlerinin tarihçesine bakmanın yerinde olacağını düşünmekteyiz. Paleolitik Çağ'dan itibaren kaya resimleri mağaraların içerilerine ve kayalığın yüzeylerine yapılmaya başlanmıştır. Orta Asya Paleolitik Çağa ait Yukarı Lena'da Şişkin Kaya'sı üzerinde kaya resimleri tespit edilmiştir. Mezolitik yerleşmelerden Sakta (Shaktha) boya ile yapılmış kaya resimleri bulunmaktadır. Özbekistan'daki Zaraut Kaman kaya altı sığınağında ise av sahnelerinin yer aldığı kaya resimleri belirlenmiştir. İnsanlık tarihinin en büyük gelişim sağladığı dönem olan Neolitik Çağ'da Moğolistan'da belirlenen Candaman kaya resimleri tarih açıdan oldukça önemlidir. Kalkolitik Çağ'a ait pek çok merkezde kaya resimleri tespit edilmiştir. Orta Asya'da kaya resimlerinin Hunlar ve Göktürkler döneminde de devam ettiğini görmekteyiz<sup>12</sup>.

Türkmenistan'da Ulu Bezeli Dere'de boya bezemeli kaya resimleri<sup>13</sup>, Kazakistan'da Karadağlar' da tespit edilen kaya resimleri<sup>14</sup> ile Kırgızistan'da Saymalıtaş vadisinde on bin taşın üzerinde yüz bin kaya resmi<sup>15</sup> tarih ve tarihçilik açısından çok şey ifade etmektedir.

Kaya resimlerinde, avlanmak, üremek, doğum, eğlenmek, inanç, tanrıya ulaşmak temaları işlenmiştir. Kaya resimlerinde, tanrı ile insan arasındaki ilişkileri ve kozmik arayışların konu olarak ele alındığı görülmektedir<sup>16</sup>.

10 Başkanlığında oluşan çalışma ekibimizde Ardahan Üniversitesi'nden O. Şimşek, S. Vural, G. Arda ve V. Özkan yer almıştır. Kendilerine katkılarından dolayı teşekkür etmeyi bir borç bilirim.

11 Kaya resimleri 41° 38' N, 43° 18' E koordinatları içerisinde yer almaktadır.

12 Çoruhlu, 1997: 20 vd.; Somuncuoğlu, 2008: 36 vd.; Ceylan, 2016.

13 Mtradowa, 2011: 416 vd.

14 Musabayev, 1998: 1 vdd.

15 Somuncuoğlu, 2008: 350 vd.

16 Roux, 2001: 52 vd.; Divitçioğlu, 2008: 26 vd.; Taşağıl, 2008: 18 vd.; Ceylan, 2016.

Kaya resimlerinde av kültürü ve sembolizmini yansıtan resimler ile hayvan mücadele sahnelerinin prototiplerine ve hayvan figürlerine rastlanmak mümkündür. Kaya resimlerinde savaşan insan figürleri, arabalı çadır tasvirleri, başları maskeli ve kuyruğu düğümlü, püskül süslemeli at tasvirleri, geyik, dağ keçisi, kurt ve deve gibi sembolik ve mitolojik anlamları olan hayvanlarla ilgili kompozisyonlar yer almaktadır. Ayrıca kaya resimlerinde daire ya da dörtgen şekiller, dört ana yöne işaret eden resimler ve damgalar yer almaktadır<sup>17</sup>.

Kaya resimlerinin erken evrelerinde birebir boyutlarda çizilen hayvan resimleri daha sonra ebat olarak küçültülerek çizilmeye başlanmıştır<sup>18</sup>. Resimlerde somuttan, soyuta doğru bir gidişat söz konusudur.

Türklerin yaşamış oldukları coğrafyanın büyük bölümü Orta Asya ile Ön Asya'dır. Az bir bölümü ise Avrupa'da yer almaktadır. Türklerin anayurdunun Orta Asya olduğu konusunda tarihçiler, etnologlar ve dilciler ortak fikirdedirler. Çin kaynakları Türklerin anayurdunun Altay Dağları olduğunu belirtmektedir<sup>19</sup>. Kaya resimleri Türklerin yaşamış oldukları coğrafyada yoğunluk kazanmaktadır. Güney Sibiryaya, Moğolistan, Kazakistan, Türkmenistan, Azerbaycan, Kafkaslar, İran ve Anadolu coğrafyasında kaya resimlerine rastlanmaktadır<sup>20</sup>. Kaya resimleri, Türk uygarlığının mirasını oluşturmaktadır. Asya'da yaşayan halkların büyük bir bölümü bu kültürden beslenmiştir.

Doğu Anadolu Bölgesinde 1998 yılından itibaren yapmış olduğumuz yüzey araştırmaları<sup>21</sup> ile Kazakistan, Azerbaycan, Gürcistan, Kırgızistan, Türkmenistan ve İran'da yapmış olduğumuz bilimsel çalışmalarda Türk izleri araştırılmış, kaya resimleri ve kurganlar incelenmiştir<sup>22</sup>.

Çıldır Bölgesinde yapmış olduğumuz yüzey araştırmaları<sup>23</sup> ile Çıldır Gölü Akçakale Kazısı gerçekleştirilmiştir<sup>24</sup>. Çıldır Başköy Kaya resimleri, bölgede çok sa-

17 Ögel, 1988: 110 vd.; Ceylan, 2005: 21 vd.; Çoruhlu, 2006: 12 vd.; Ceylan, 2008a: 26 vd.; Ceylan, 2010: 215.

18 Yukarı Lena'da çizilen geyik gerçek boyutlarında çizilmiş olmasına rağmen daha sonra çizilen Saymalıtaş ve Yazılıtaş kaya resimlerinde daha küçük boyutlarda çizilmiştir.

19 Anayurt için Altay Dağları, Kırgız Bozkırları, Kingan Dağlarının doğusu, Altay-Ural Dağları arası, Hazar Denizinin kuzeyi ve kuzeydoğu bozkırları önerilmiştir. Geniş bilgi için bak, Gömeç, 2002: 17 vd.; Kafesoğlu, 1983: 48; Nemeth, 1940: 301 vd.; Özey, 1997: 1 vd.; Turan, 1993: 19 vd.; Ra sonyi, 1971: 1 vd.; Ceylan, 2015: Baskıda.

20 Ceylan, 2016.

21 1998 yılından itibaren A. Ceylan başkanlığında yürütülen yüzey araştırmaları DYAP projesi çerçevesinde yapılmıştır. Araştırmalarla ilgili pek çok yayın yapılmıştır. Genel bilgi ve kaynakça için bak: Doğu Anadolu Araştırmaları I ve Doğu Anadolu Araştırmaları I- II, Ceylan, 2008b: 1 vdd; Ceylan 2015: 1 vdd.

22 2006 yılından itibaren yurt dışında A. Ceylan başkanlığında başlayan çalışmalar TÜRKİYAP Projesi çerçevesinde yürütülmekte olup, günümüzde halen devam etmektedir.

23 Alp-Ceylan vd., 2007: 375-390; Ceylan, 2011: 85-96.

24 Alp-Ceylan vd., 2007: 375-390; Ceylan, 2011: 85-96.

yıda belirlediğimiz kaya resimlerinin en doğudaki halkasını oluşturmaktadır. Çıldır kaya resimlerinin yakınında bulunan kaya resimleri ise Kars ili Arpaçay ilçesi Doyumlu<sup>25</sup>, Kars ili Dereiçi<sup>26</sup> ve Erzurum ili Şenkaya ilçesi Kaynak Kaya resimleridir<sup>27</sup>. Bölgemizin bakırlığı bize önümüzdeki yıllarda da yeni kaya resimleri sunacaktır.

Çıldır Başköy kaya resimlerinin yapıldığı pano incelendiğinde; süvariler, yayalar, at, köpek ve dağ keçisi çizimlerine rastlanmaktadır. Resimler genel olarak çizgi tekniğinde yapılmış olup kalkanlarda ise kazıma ve çizgi tekniği birlikte kullanılmıştır. Panoda işlenen tema avcılıktır. Panonun alt kısımlarının ulaşılabilirliği, günümüz insanları tarafından tahrip edilmesine sebep olmuş ve eserin bir bütün olarak bugüne gelmesini engellemiştir. İsimler ve resimlerin yer yer kazındığı gözlemlenmektedir.

Panoda insanlar ve hayvanlar sağdan sola doğru sıralanmıştır. Çıldır Kaya Panosunda on süvari resmedilmiştir. Süvarilerin birinin elinde mızrak bulunmaktadır. Mızrağı ile resmedilen süvari, hemen ön tarafında bulunan ve kovalayıp yetiştiği dağ keçisine atmak üzere mızrağını hazırlamıştır. Stilize yapılan bu süvari aynı zamanda başarıyı simgelemektedir. Önde giden süvarinin hemen üstünde kalan bir dağ keçisi ve onu kovalayan bir süvari tasviri de görülmektedir. Diğer süvariler ise mızraklarını atmış halde çizilmişlerdir.

Panoda avcılığa katılan on dört yayanın bulunduğu anlaşılmaktadır. Yayalardan altısının mızraklı ve kalkanlı olduğu, bir tanesinin de sadece kalkanlı olduğu görülmektedir. Ayrıca sadece mızrak taşıyan iki yaya ve silahsız beş yaya daha panoda resmedilmiştir.

Çıldır Başköy kaya resimlerinde, avcılarının vazgeçilmez yol arkadaşları olan dört tane köpek çizilmiştir. Panoda, avlanan hayvan simgesini oluşturan dağ keçilerinden ise beş tane çizilmiştir. Üç dağ keçisi panonun en sağında ve önde kaçır halde; İki dağ keçisi ise avcılarının arasında kalmış şekilde resmedilmiştir. Panodaki figürünler farklı boyutlarda yapılmışlardır. 2-3 cm boyutlarında yapılanlar bulunduğu gibi 15 cm boyutlarında yapılanlarda bulunmaktadır. Panoda bütünlük olduğunu söylemek mümkündür. Dağ keçilerini kovalayan süvariler bu bütünlüğü simgelemektedir.

Panoda yer alan dağ keçilerinin Türk kültür tarihinde önemli bir yerinin bulunduğunu bilmekteyiz. Dağ keçisi, kaya resimlerinde yer aldığı gibi erken döneme ait Türk damgalarında da kullanılmıştır. Orta Asya'da tespit edilmiş kaya resimlerinden Arhangay Kaya resimlerinde, Gobi Çölü, Mandal Hayrhan, Kalbaktaş, Abakan, Tamgaly- Say, Zaysan, Saymalıttaş, Çigimtaş, Kurubakayır, Çolpan-Ata, Gobustan, Kız-

25 Özgül-Ceylan vd., 2013: 285; Günaşdı, 2016.

26 Ceylan, 2007: 172; Ceylan, 2008b: 252; Üngör, 2016.

27 Üngör-Bingöl, 2014: 69-70; Özgül, 2015: 176-181.

kalesi ve Türkiye’de belirlenmiş yerlerden Camuşlu, Kurbağa, Geyiklitepe, Cunni Mağarası, Dilli Vadisi, Gevaruk’da dağ keçisi resimleri görülmektedir.

Dağ keçisi damgalarının en önemlisi hiç şüphesiz Orhun yazıtlarındaki damgadır. Radloff, Orhun Yazıtındaki damgayı “Han Damgası” olarak adlandırmıştır<sup>28</sup>. Dağ keçisi damgaları doğuda Moğolistan’dan başlayarak batıda Anadolu’ya kadar yayılmıştır. Tuva’da, Pamir- Alay’da yaygın dağ keçisi damgalarına rastlanır. Bu damgalar genelde eski Türk cenaze yakım yerleri yakınlarındaki abidelerde, taş oymalarda ve taş heykellerde tespit edilmiştir<sup>29</sup>. Graç tarafından dağ keçisi damgalarının karşılaştırmalı bir tablosu yayınlanmıştır<sup>30</sup>. Dağ keçisi damgalarına Ashatta, Yazıt Ongi(n), Ulan- Hada, Tepçi, Tsaga- Gol, Çuruktug- Kırlan, Oryur, Yazıt- Bulun, Tepe-Haya, Çuruk- Moldıg- Haya, Çuluk Dağları, Ak-Beşim, Taşralı’da rastlanır.

Orta Asya’da farklı tarihi dönemlerde dağ keçisi tasvirlerinin olduğunu söylemek mümkündür. Bronz Çağında yapılan tasvirlerin bulunduğu gibi daha erken döneme yani Paleolitik Çağa ait dağ keçisi figürlerinin de olabileceği fikri ileri sürülmüştür<sup>31</sup>. Türk tarihinin önemli bir dönemi olan İskitler dönemine ait kaya resimlerinde dağ keçisi tasvirleri görülmektedir. Anadolu’da Erzurum bölgesinde yapmış olduğumuz araştırmalarda Cunni Mağarasında dağ keçisi tasvirleri tespit edilmiştir<sup>32</sup>.

Türk Kültüründe dağ keçisi yüceliği erişilmez yerlere erişilebilirliği, bağımsızlığı, özgürlüğü, kararlılığı ve cesareti sembolize etmektedir. Ayrıca Radloff’unda ifade ettiği gibi Kağan’ı simgelemektedir<sup>33</sup>. Dağ keçisi bugün Orta Türklerinde hâlâ kutsal kabul edilmektedir. Dağların tepelerine dağ keçisi heykelleri dikilmektedir. Türk dünyasının bütün yörelerinde yapılan motifli eşyaların üzerlerinde dağ keçisi figürleri işlenmiştir<sup>34</sup>. Somuncuoğlu tarafından incelenen Ankara- Güdül’de tespit edilen damgalar Türk Kültür tarihi için önemli veriler sunmuştur<sup>35</sup>.

Türk Kültür tarihinde ince, sarp ve dar yollara “keçi yolu” adı verilmektedir<sup>36</sup>. Türk tarihinde keçi ile ilgili boy adları, yer adları, lakaplar ve unvanlar bulunmaktadır. Te-

28 Radloff, 1892-1899: 1 vd.; Radloff, 1895: 18; Diyarbakirli, 1972: 71 vd.; Esin, 1985: 131 vd.; Kaşgarlı, 1985: 409; Tezcan, 1990: 177; Ceylan, 2005: 29 vd.

29 Graç, 1957: 385 vd.; Graç, 1958: 339 vd.; Graç, 1968: 207 vd.

30 Graç, 1973: 316 vd.; Ayrıca Mannay-Ool çalışmalarında dağ keçisi damgalarını tablo şeklinde yayınlamıştır. Bak. Mannay-Ool, 1967: no. 1.

31 Graç, 1973: 316 vd.

32 Ceylan, 2002: 425 vd.; Ceylan, 2008a: 26 vd.; Ceylan, 2010: 215-232.

33 Radloff, 1892-1899: 1 vdd.; Tezcan, 1990: 1 vdd.; Ceylan, 2005: 30.

34 Mannay-Ool, 1967: 142; Graç, 1973: 390; Esin, 1980: Lev.XXXIX/ C; Esin, 1978: 5; Gülensoy, 1989: 56.

35 Somuncuoğlu, 2012: 1vdd.

36 Ögel, 2000-I: 331

keoğulları, Tekelioğulları, Sarıkeçililer, Kızılkeçililer, Akkeçililer, Karakeçililer ve Teke boyları bunlardan bazılarıdır<sup>37</sup>.

Kaya resimlerinde at figürleri yer almaktadır. Türk Kültüründe atın önemli bir yeri bulunmaktadır. Türk lehçelerinde “at”, “Yılk”, “ Çılgı”, “ Cılgı” şeklinde ifade edilmektedir. Türkler efsanelerinde, tasvirlerde, kaya resimlerinde, kurganlarında, şahıs ve yer adlarında, türkülerinde atı kullanmışlardır<sup>38</sup>.

Türkler atı ekonomik olarak da değerlendirmişlerdir. At yetiştiriciliğinde mahir olmuşlar, komşularına at satmışlardır. Türkler atın etini yer, sütünü içerlerdi. Orta Asya Türklerinde hâlâ en önemli yiyecek at eti ve özel içecek at sütünden yapılan kıımızdır. Pazırık Kurganlarında at tasvirli gümüş eşya, halı ve at başlı kamçı sapı bulunmuştur. Türklerin tarihte kullanmış oldukları takvimlerden biri olan on iki hayvanlı Türk takviminde bir yılın adı da at yılıdır<sup>39</sup>.

Kaya resimlerinde at motifi çok kullanılan ve sevilen figürdür. Orta Asya’da Lena Kaya resimlerinde, Tamgaly- Say’da, Gobi Çölünde, Mandal Hayrhan’da Biçikti Bomon’da Khakhasia Sülyek’te, Kara- Yüs yazıtında, Bey- Kem Şisterlik’te, Ulu Kem Buluk’ta, Gobustan’da görüldüğü gibi Anadolu’da da at resimlerine sıkça rastlanmaktadır.

At motifi mezar taşları ise Bakü Müzesinde, Gence’de, Nahçıvan- Kelbecer’de, Türkiye’de Erzurum Müzesinde, Oltu İlçesinde, Hınıs ilçesinde (Bey köyünde) Van- Muradiye ilçesinde (Yağız At Köyü’nde) Tunceli Bölgesinde Elazığ Müzesinde, Kars Müzesinde, Çıldır Aktaş Gölü adasında bulunmaktadır<sup>40</sup>.

Kaya resimlerinde görülen süvari ve yaya insan motifleri panolarda sıkça rastladığımız figürlerdendir. Eski Türk geleneğinde atı olmayanın kıymeti de yoktur. At savaşta, güçte ve avda hizmet ettiğinden dolayı Türklerde ölçsüz değer taşımaktadır. Öteki dünyada hizmetini sürdürmek için sahibi ile birlikte gömülmüştür. Esik kurganında yapılan kazılarda ortaya çıkarılan atı ile birlikte gömülü süvari bu görüşü desteklemektedir.<sup>41</sup> Ayrıca yayına hazırladığımız Ardahan Cinnik kurganlarında insan, at ve köpeğin birlikte gömüldüğü mezar kalıntıları da önemlidir<sup>42</sup>.

37 Çay, 1983: 111, 123, 192.

38 Atın Türk kültür tarihindeki yeri ile ilgili geniş bilgi için bak. Nur, 1928: 148 vd.; Nur, 1941: 13 vd.; Turan, 1941: 1 vd.; İnan, 1952: 138; Caferoğlu, 1953: 201 vd.; Elçin, 1965: 26; İnan, 1987: 116 vd.; Sevim, 1988: 65; Kafesoğlu, 1993: 246; Tekçe, 1993: 123 vd.; Ögel, 2000-I, 31 vd.

39 Turan, 1941: 1 vdd.

40 Gülensoy, 1989: 170; Tezcan, 1990: 97; Ögel, 1991- I: 8res4, 6, 14, 40; Kırzioğlu, 1993: 133 vd.; Tekçe, 1993: res.13, 14, 126; Orkun, 1994: 425, 936; Somuncuoğlu, 2008: 1 vdd.; Bingöl, 2016; Ceylan, N., 2016; Günaşdı, 2016; Özgül, 2016; Üngör, 2016.

41 Akpınar, 1982-II, 28 vdd.; Akpınar, 1982-III: 36 vdd.; Akpınar, 1982-IV: 32 vd.; Aslanapa, 1989: 4 vd.

42 Ceylan, 2008a: 26 vd.; Ceylan, 2010: 215-232; Ceylan, 2016: Baskıda.



Av ve süvarilik Türk kültür tarihinde önemli bir yer tutmaktadır. Avrupa Hunları ile ilgili efsanelerde Kimmer ve İskit Türklerinin süvariliğe olan ilgisi geniş bir şekilde dile getirilmiştir<sup>43</sup>. Türk kağan ve hükümdarlarının av ve süvarilikle ilgili merakı ise tarihin her döneminde rastladığımız olaylardandır. Erzurum Cunni mağarasında tespit ettiğimiz kaya resimlerinin bir kısmı da süvari resimleridir<sup>44</sup>.

Sonuç olarak Kuzeydoğu Anadolu'da tespit ettiğimiz diğer kaya resimleri gibi Çıldır kaya resimleri de Orta Asya'dan başlayıp Anadolu'ya kadar devam eden eski Türk kültürünün yeni bir örneğidir. Çıldır kaya resimlerinin Doğu Anadolu'nun kuzeydoğusunda ki sınır noktası olması, onu daha da kıymetli kılmaktadır.

43 Ögel, 2014-I: 628 vd.

44 Ceylan, 2002: 425 vd.; Ceylan, 2005: 21 vd., Orta Asya'daki kaya resimlerinde de süvari resimleri bulunmaktadır. Har-Had kayalarındaki süvari resimleri güzel örneklerdendir. Mariyashev 1994.

- Akpınar, Y.**  
1982 “Altın Muhaib’in Soy-Etnik Talihi Hakkında”, Kardeş Edebiyatları II, III, IV, Erzurum.
- Alp N., - A. Ceylan vd.**  
2007 “Ardahan/Çıldır Akçakale Adası Kazısı Ön Raporu”, Kazı Sonuçları Toplantısı XXVIII, Ankara, 375-390.
- Aslanapa, O.**  
1989 Türk Sanatı, İstanbul.
- Atalay, İ.**  
1978 Erzurum Ovası ve Çevresinin Jeolojisi ve Jeomorfolojisi, Ankara.  
1978 “Çıldır Gölü ve Çevresinin Jeomorfolojisi”, *Jeomorfoloji Dergisi* VII.  
1992 *Türkiye Coğrafyası*, İstanbul.
- Bingöl, A.**  
2003 En Eski Çağlardan Urartu’nun Yıkılışına Kadar Kars ve Çevresi., (Yayınlanmamış Doktora Tezi), Erzurum: Atatürk Üniversitesi Sosyal Bilimler Enstitüsü.  
2016 “Borluk Vadisi Kaya Resimleri” III. Uluslararası Türk Kültürü Sempozyumu Bildirileri, Erzurum, 2016 (Baskıda).
- Caferoğlu, A.**  
1953 “Türk Onamastiğinde ‘at’ Kültü”, *Türkiyat Mecmuası* X, 1953, 201-212.
- Ceylan, A.**  
1994 Eski Anadolu’da Devletler Arası İlişkiler, Antlaşmalar (II. ve I. Binde), (Yayınlanmamış Doktora Tezi), Erzurum: Atatürk Üniversitesi Sosyal Bilimler Enstitüsü  
2001 Sarıkamış, Tarihi ve Arkeolojik Araştırmalar, Ankara.  
2002 “Doğu’da İlk Türk Yerleşmelerinden Cunni Mağarası”, *Türkler* VI, 425-429.  
2005 “The Erzincan, Erzurum and Kars region in the Iron Age”, *Anatolian Iron Ages* V, Ankara, 21-29.  
2007 “2005 Yılı Erzincan, Erzurum, Kars ve Iğdır İlleri Yüzey Araştırmaları”, Araştırma Sonuçları Toplantısı XIV, Ankara, 163-182.  
2008a “Doğu Anadolu’daki Kaya Resimlerinin Türk Tarihi Açısından Önemi”, *Bilim-Ütopya* 163/14, Ankara, 26-35.  
2008b Doğu Anadolu Araştırmaları Erzurum-Erzincan-Kars-Iğdır (1998-2008), Erzurum.  
2010 “Doğu Anadolu’da İlk Türk İzleri”, XV. *Türk Tarih Kongresi-I*, Ankara, 2010, 215-232.

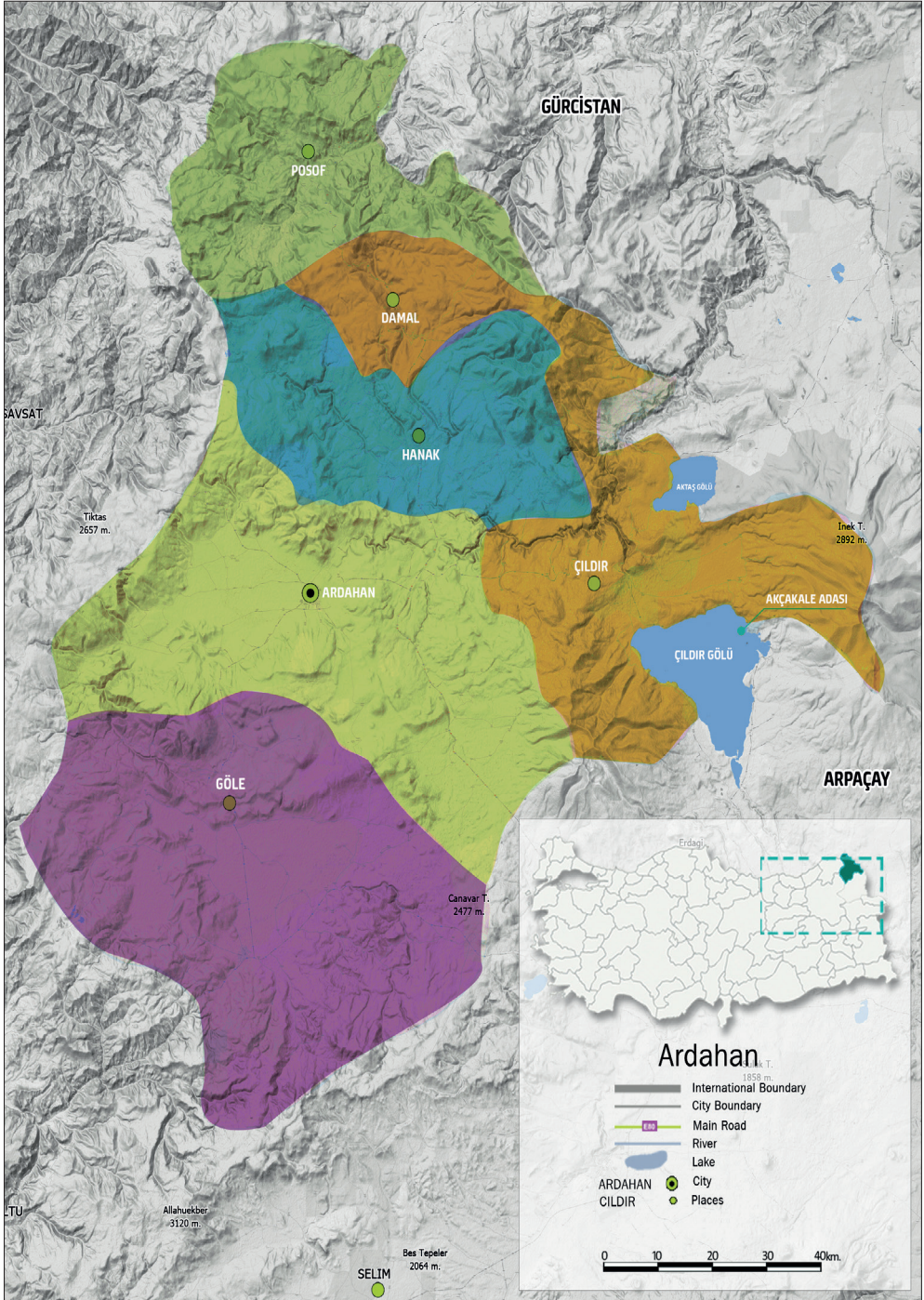
- 201 “Akçakale Kazıları”, Özsait Armağanı, Şahin H.-E. Konyar-G. Ergin (Ed.), 85-96.
- 2015 “Taştaki Türkleri Okumak”, *Türkiz Dergisi*, Ankara, (Baskıda).
- 2015 Doğu Anadolu Araştırmaları II (Erzurum-Erzincan-Kars-Iğdır, 2008-2014).
- 2016 “Türk Dünyasından Yeni Kaya Resimleri”, XVII. *Türk Tarih Kongresi*, Ankara, (Baskıda).
- Ceylan, N.  
2016 “Kağızman Bölgesi Kaya Panoları” III. Uluslararası Türk Kültürü Sempozyumu Bildirileri, Erzurum, 2016 (Baskıda).
- Çay, A.  
1983 Anadolu’da Türk Damgası, Ankara.
- Çoruhlu, Y.  
1997 Erken Devir Türk Sanatı ABC’si, İstanbul.
- 2006 Türk Mitolojisinin Ana Hatları, İstanbul.
- Divitçioğlu, S.  
2008 “Tarihle Kucaklaşmak”, Sibirya’dan Anadolu’ya Taştaki Türkler (S. Somuncuoğlu), İstanbul.
- Diyarbakirli, N.  
1972 Hun Sanatı, İstanbul.
- Djaparidze, D. M.  
1955 “Die Kungane in Mes’cheti”, *Unterwegs zum Godenen Vlies Archäologische Funde aus Georgian*, A. Miren, W. Orthmann (Ed.), (Saarbrücken), 93 vd.
- 1960 *Arkheologiceskie Raskopki v Trialeti v 1957- 1958*, Tblisi.
- 1964 “Arkheologiceskie Raskopki v Trialeti v 1959- 1962”, *Sovetskaya Archaologiya* 2, 102 vd.
- 1969 *Arkheologiceskal Excavations in Trialeti: On the History of Georgian Tribes in the Second Millenium B. C.*, Tibilisi.
- Djaparidze-Avalişvili-  
Tsereteli  
1985 *Pamyatniki Meskheti Epokhi Srednei Bronzi*, Tblisi.
- Elçin, Ş.  
1965 “At Damgaları”, *Türk Etnografya Dergisi* VI, 26.
- Esin, E.  
1978 İslamiyet’ten Önceki Türk Kültür Tarihi ve Türk Kültür Tarihine Giriş, (*Türk Kültürü* El Kitabı II I/b), İstanbul.
- 1980 *A History of Pre-Islamic and Early-Islamic Turkish Culture*, İstanbul.
- 1985 “Kotuz’, İkinci Kök-Türk Sülalesinin ‘Tamgası’”, *Erdem* I/1, 125-143.

- Gömeç, S.**  
2002 Türk Kültürünün Ana Hatları, Ankara
- Graç, A. D.**  
1957 “Petroglifi Tuvi I [Tuva’nın Petroglifleri I] (Problema Datirofkii İnterpretatsii Etnografiçeskiye Traditsii [Etnografik Geleneklerin Tarihlendirilmesi ve Yorumlanması Sorunları] )”, *Sbornik MAE [Muzey Antropologiya i Etnografii]* 17, Moskova, Leningrad.
- 1958 Petroglifi Tuvi II [Tuva’nın Petroglifleri II] 1955 yılında bulunan komplekslerin yayımlanması, *MAE [Muzey Antropologiya i Etnografii]* Yıllığı 17, Moskova, Leningrad.
- 1968 Drevneyşiyе Tyurkskiye Pogrebeniya s Sojjeniyem v Tsentral’noy Azii [*Merkezi Asya’da Eski Türklerde Yakarak Defin*], —İstoriya, Arheologiya i Etnografiya Sredney Azii [Orta Asya Tarihi, Arkeolojisi ve Etnografisi], Moskova.
- 1973 “Voprosı Datirovski i Semantiki Drevnetyurkskih Tamgoobraznih İzobrajeniy Gornogo Kozla”, *Tyurkologiçeskiy Sbornik*, Moskova, 316-333.
- Gülensoy, T.**  
1989 Orhundan Anadolu’ya Türk Damgaları-Damgalar-İmgeler, Enler, İstanbul.
- Günaşdı, Y.**  
2016 “Kars Doyumlu Kaya Resimleri” III. Uluslararası Türk Kültürü Sempozyumu Bildirileri, Erzurum, 2015 (Baskıda).
- Gündoğdu, H.**  
2001 Tarihi Kalıntıları ile Çıldır, Ankara.
- İnan, A.**  
1952 “İkinci Pazırık Kurganı”, *Bellekten* XVI/61.
- 1987 “Manas Destanı”, Makaleler ve İncelemeler, Ankara.
- Kafesoğlu, İ.**  
1983 *Türk Milli Kültürü*, İstanbul.
- 1993 “İslam Ansiklopedisi, İslam Alemi, Tarih, Coğrafya”, Etnografya ve Biyografya Lügati VII, 239-248.
- Kaşgarlı, M.**  
1985 Divanî Lûgat-it Türk Tercümesi, Ankara.
- Ketin, İ.**  
1983 *Türkiye jeolojisine Genel Bir Bakış*, İstanbul.
- Kırzioğlu, M. F.**  
1993 “Azerbaycan ve Anadolu’ya Türkistan’dan Gelen Eski Milli Gelenek: Kabirtaşı Olarak Kullanılan Koyun ve At Heykelleri, X. Vakıf Haftası Kitabı, 133-160.

- Koday, Z.**  
2001 “Çıldır Gölü’nde Balıkçılık”, *Türk Coğrafya Dergisi* 37, 171-182.
- Kökten, K.**  
1943 “Kars’ın Tarih Öncesi”, *Türk Tarih Kongresi* III, Ankara.  
1944 “Orta, Doğu ve Kuzey Anadolu’da yapılan Tarihöncesi Araştırmalar”, *Bellekten* VIII/32, Ankara, 659-680.  
1953 “1952 Yılında Yaptığım Tarih Öncesi Araştırmalar”, *Dil Tarih ve Coğrafya Fakültesi Dergisi* XI/2-3-4.
- Mannay, M.H.-Ool**  
1967 “Drevneye İzobrajeniyе Gornogo Kozla v Tuve”, *Sbornik Mongol-skaya Arheologiya Etnografiya* XVII, 140-146.
- Mariyashev, A.N.**  
1994 Petroglyphs of South Kazakhstan and Semirechye, Almatı: Pigrim.
- Myradowa, E. A.**  
2011 “Bezeli Derenin Gayalaryndaky Sungat”, *Türkmenstanyň Taryhy we Medeny Yadgarlyklary*, Aşkabat, 416-423.
- Musabayev, G.**  
1998 “Kazakistan Arkeoloji Araştırmaları Margulan Okulları” *XIV. Bilimsel Pratik Konferans Çalışmaları*, Kazakistan.
- Nemeth, G.**  
1940 “Türk Dünyası Eskiçağı”, *Ülkü* XV, 299-306.
- Nur, R.**  
1928 “Tamga ou Tag Marque au Fer Chaud a Sinope”, *Journal Asiatique* 212, Paris, 148-151.  
1941 “Sinop At Damgaları”, *Konya Mecmuası* 36, 13-17.
- Orkun, H. N.**  
1994 Eski Türk Yazıtları, Ankara.
- Ögel, B.**  
1988 İslamiyetten Önce Türk Kültür Tarihi, Ankara.  
1991 Türk Kültür Tarihine Giriş I, Ankara.  
2000 *Türk Mitolojisi* I, Ankara.  
2014 *Türk Mitolojisi* I, Ankara.
- Özey, R.**  
1997 Dünya Platformunda Türk Dünyası, Konya.
- Özgül, O.**  
2015 “Çoruh ve Kür Vadisinde Kimmer-İskit Yer Adları”, *BELGÜ* II, 149-169.

- 2015 “Erzurum Bölgesi Kaya Panoları”, *Trakya Üniversitesi Edebiyat Fakültesi Dergisi* V/10, 169-198.
- Özgül, O.-A. Ceylan vd. 2013 “2011 Yılı Erzincan, Erzurum, Kars ve Iğdır İlleri Yüzey Araştırmaları”, *Araştırma Sonuçları Toplantısı XXX/2, Çorum*, 277-292.
- Radloff, W. 1895 *Die Alttürkischen Inschriften der Mongolei, Petersburg,*
- 1892-1899 *Atlas der Alterthümer der Mongolei, Petersburg.*
- Rásonyi, L. 1971 *Tarihte Türklük, Ankara.*
- Roux, J. P. 2001 Orta Asya Tarih ve Uygarlık, İstanbul.
- Saraçoğlu, H. 1989 Doğu Anadolu Bölgesi, İstanbul.
- Sevim, A. 1988 *Anadolu'nun Fetih Selçuklular Dönemi, Ankara.*
- Somuncuoğlu, S. 2008 *Sibirya'dan Anadolu'ya Taştaki Türkler, İstanbul.*
- 2012 *Damgaların Göçü-Kurgan, İstanbul.*
- Taşagül, A. 2008 “Bilinen Tarihin Şafağında Eski Türk Tarihinin Zaman ve Mekanda Yeri”, *Sibirya'dan Anadolu'ya Taştaki Türkler (S. Somuncuoğlu), İstanbul*, 18-24.
- Tekçe, E. F. 1993 *Pazırık, Ankara.*
- Tezcan, M. 1990 *Eski Türklerde Damga, (Basılmamış Yüksek Lisans Tezi), Erzurum.*
- Turan, O. 1941 *Oniki Hayvanlı Türk Takvimi, İstanbul.*
- 1993 *Türk Cihan Hakimiyeti Mefkuresi Tarihi, İstanbul.*
- Üngör 2016 “Asya'dan Anadolu'ya Kayalara Yazılan Türk Kültürü: Dereiçi Kaya Panoları” III. Uluslararası Türk Kültürü Sempozyumu Bildirileri, Erzurum, 2016 (Baskıda).
- Üngör, İ.-A. Bingöl vd. 2014 “2012 Yılı Erzincan-Erzurum İlleri Yüzey Araştırmaları”, *Araştırma Sonuçları Toplantısı XXXI/1, Muğla*, 61-77.



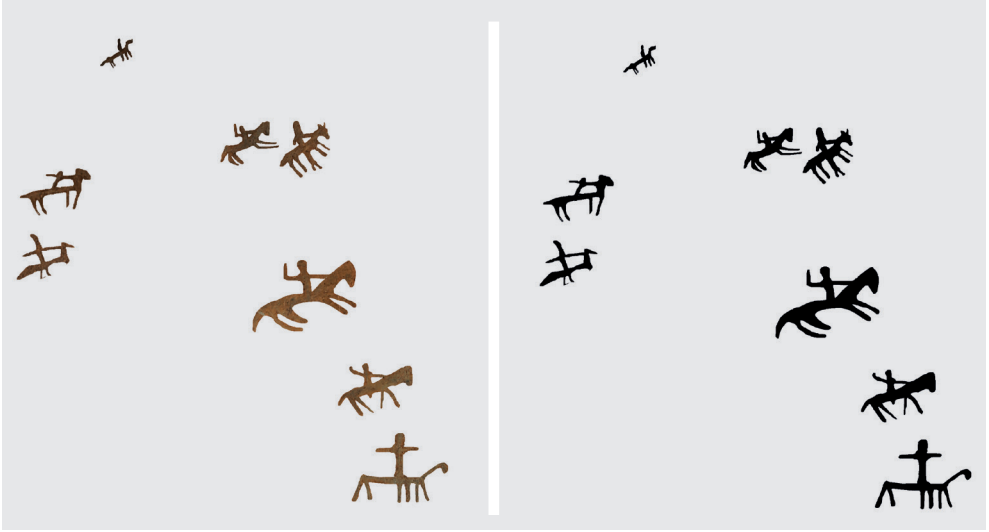




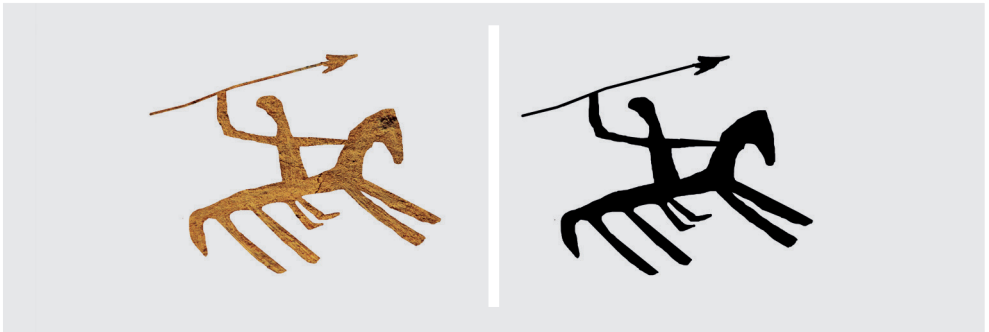




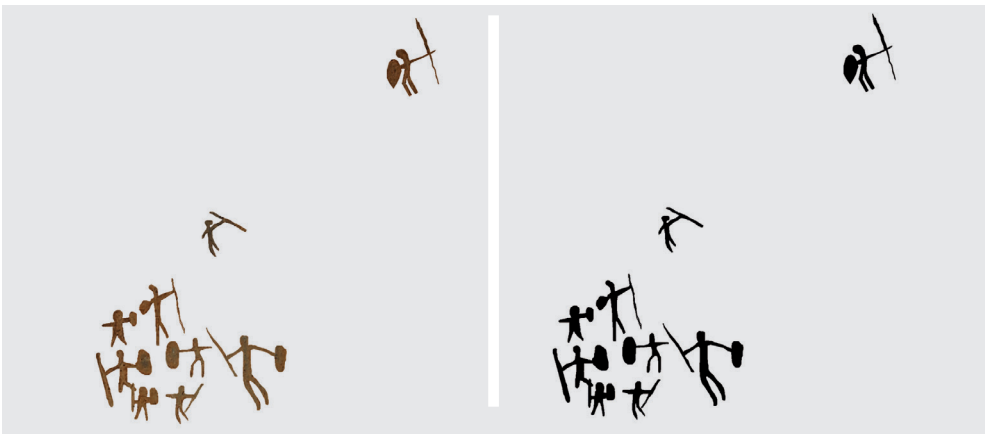




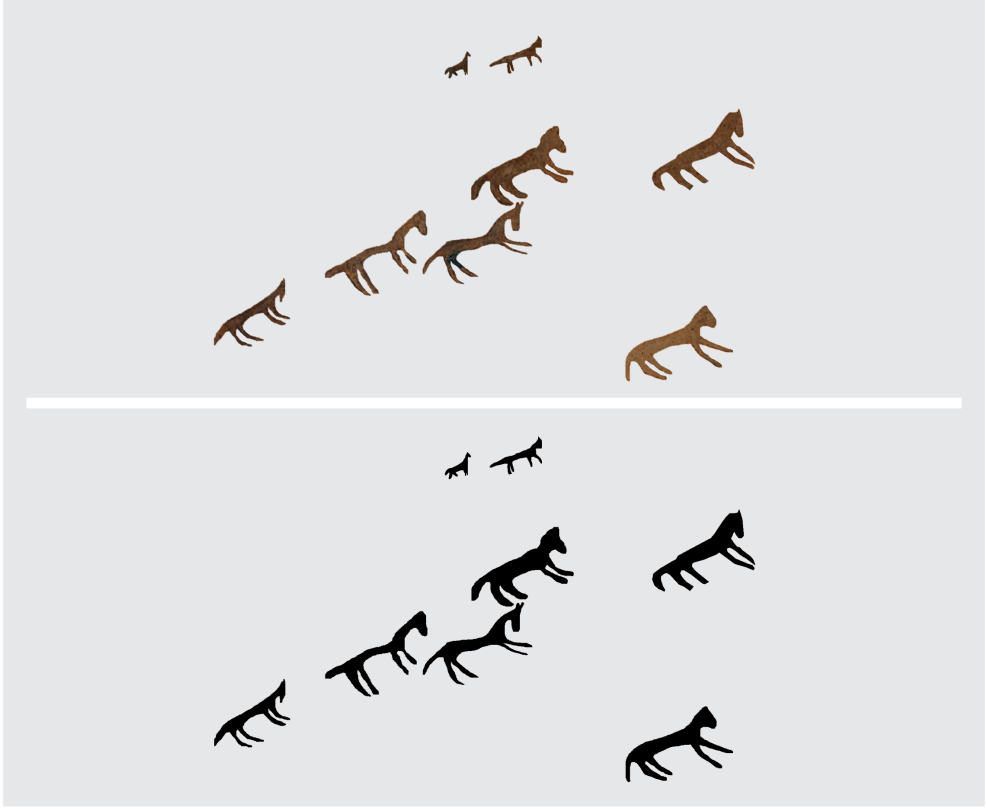
Süvariler



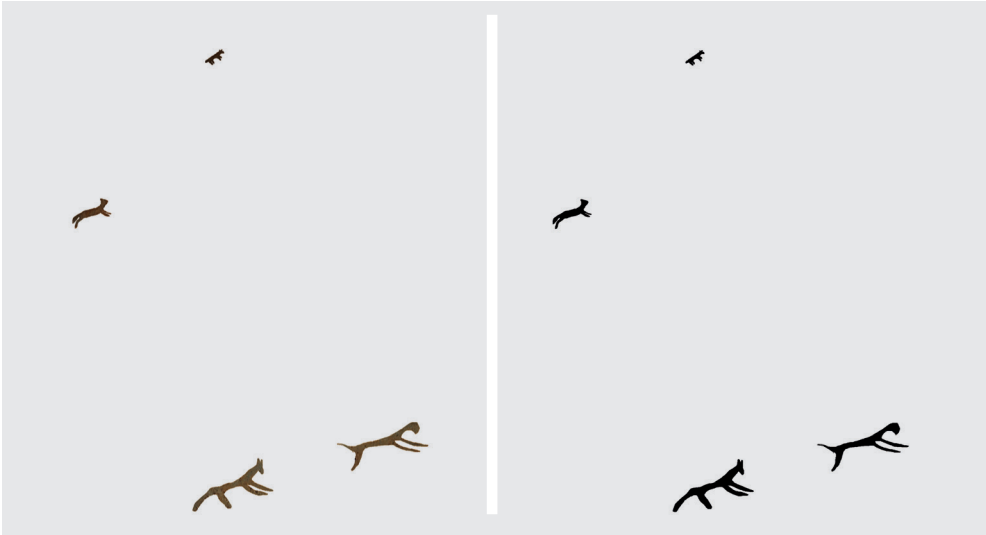
Mızraklı Süvari



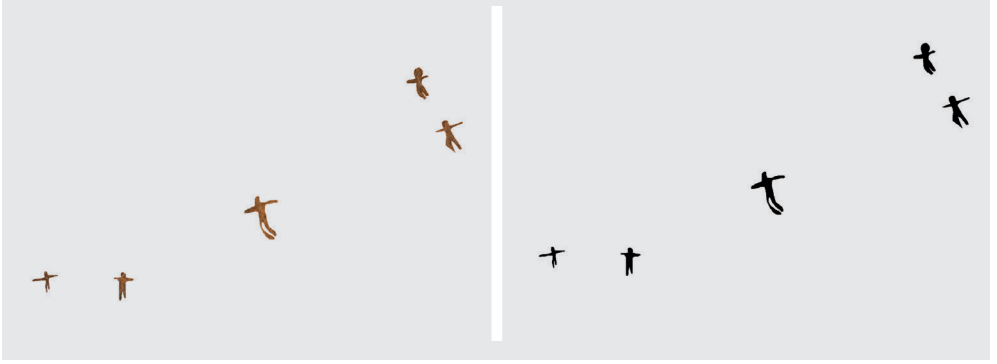
Mızraklı Yayalar



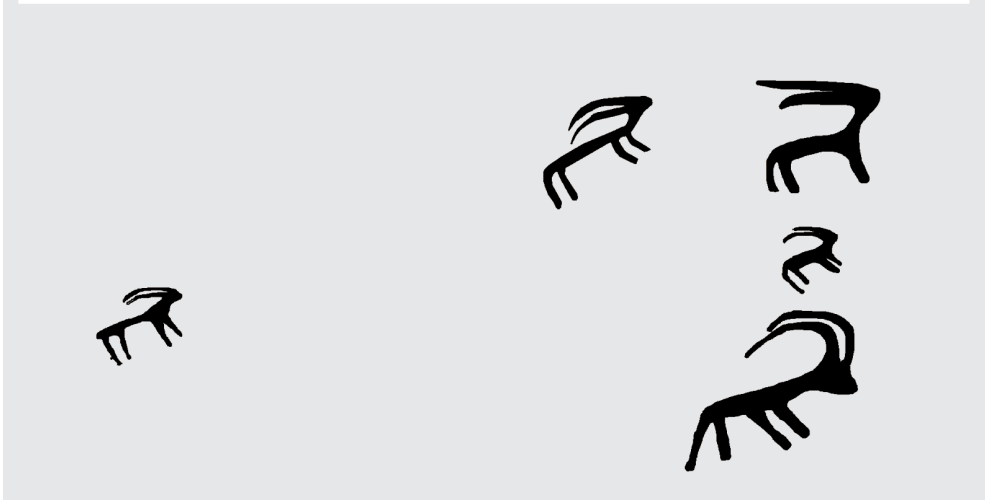
Atlar



Köpekler



Yayalar



Dağ Keçileri