

Ardahan Üniversitesi İnsani Bilimler ve Edebiyat Fakültesi Coğrafya Bölümü Öğrenci Profili Üzerine Bir Araştırma

Yrd. Doç. Dr. Oğuz ŞİMŞEK*

Öz

Bu araştırma ile Ardahan Üniversitesi, İnsani Bilimler ve Edebiyat Fakültesi, Coğrafya Anabilim Dalı'nda öğrenim gören öğrencilerin profillerini, sosyo-ekonomik durumlarını, aile yapılarını, eğitim süreçlerini ve coğrafya bölümünü tercih nedenlerine ilişkin görüşlerini ortaya koymak hedeflenmiştir. Buradan hareketle coğrafya bölümünü kazanan öğrencilerin profillerini ortaya koyarak, bölümün öğrenci kaynakları hakkında bilgi edinerek gelecek ile ilgili planlar ve geliştirmelere yönelik öneriler geliştirmektedir.

Anahtar Kelimeler: Ardahan, Coğrafya Bölümü, Öğrenci Profili

Abstract

With this research; Ardahan University, Faculty of Humanities and Literature of samples in the Geography Department of the student attending their profiles, socio-economic status, family status, aimed to reveal the educational process and geographical division of views on the preferred. From here, putting forth movement geography section profiles of the winning students, part of the plans for the future by learning about the students and to develop recommendations for resource development.

Key Words: Ardahan, Department of Geography, Student Profile,

* Ardahan Üniversitesi İnsani Bilimler ve Edebiyat Fakültesi Coğrafya Bölümü, oguzsimsek@ardahan.edu.tr

Giriş

Üniversite öğrencisinin profili var olan eğitim sisteminin ve toplumun farklı açılardan gelişmişlik düzeyinin en iyi göstergelerinden biridir. Üniversitelerin kendi öğrencilerini belirleme gibi bir imkânı olmadığından resmi istatistiklere bakılarak planlama yapılması gerçek hayatta bazı hatalara götürmektedir. ÖSYM ve MEB gibi resmi kurumlar tarafından yayınlanan öğrenci istatistikleri yetersiz ve yüzeysel veriler içermektedir¹. Üniversitelerin hammaddesini oluşturan öğrenci kaynakları hakkında ileriye dönük geliştirici ve yönlendirici karar almada öğrencilerin profilinin bilinmesi önemlidir. Bunun yanında ülkelerin gelişmişlik seviyelerini belirlemede kullanılan ölçütlerden birisi de, sahip oldukları insan kaynaklarının niteliğidir. Toplumsal gelişme ve ilerlemeyi gerçekleştirebilecek nitelikli insan gücünün yetiştirilmesi büyük ölçüde eğitim sisteminin görevidir.

Türkiye gibi genç nüfus oranı fazla olan ülkelerde, bu nüfus kitlesinin niteliklerini tespit edip tanımak, yetiştikleri sosyal ve kültürel çevrelerin özelliklerini bilecek gençlere yönelik planlamalar, yatırım ve istihdam alanlarını oluşturmak oldukça önemlidir. Bu nedenle gençlere yönelik yapılan her çalışma dikkate alınmalıdır.

Ülkelerin genç nüfusunu oluşturan üniversite öğrencilerine yönelik profil çalışmaları, bu kitlenin demografik özelliklerinin yanı sıra sosyal kültürel ve ekonomik yaşantılarına, sorunlarına, gelecek ile ilgili beklentilerine yönelik çalışmaları kapsamaktadır. Bu tip çalışmalar üniversite eğitimi almaya gelmiş gençlerin beklenti, memnuniyet ve sorunlarını tespit ve çözüm bulma konusu açısından önem arz etmektedir. Öğrenci kitlesinin daha iyi tanınmasını sağlayarak, iletişimi artırıcı özellikler taşıdıkları ve eğitim hizmetlerinden yararlanan kitlenin görüş ve izlenimlerine ilişkin bir geri besleme aracı oldukları için bu tür çalışmalar eğitim kalitesinin iyileştirilmesi amacıyla da yakından ilintilidir².

Ardahan Üniversitesi, Türkiye Büyük Millet Meclisi'nin 22 Mayıs 2008 tarihinde kabul ettiği 5765 sayılı kanun ile kurulan ülkemizin yeni üniversitelerinden birisidir. Bünyesinde iki enstitü, beş fakülte, üç yüksekokul ve altı meslek yüksekokulu bulunan üniversite, oluşumunu hızla tamamlayarak bölge ve dünya üniversitesi olma yolunda hızla ilerlemektedir. İnsani Bilimler ve Edebiyat Fakültesi bünyesinde yedi

1 ÖZSOY S., 2004, "Üniversite Öğrenci Profili: Kavramsal Bir Çözümleme ve Türkiye'ye İlişkin Bazı Ampirik Bulgular", Kuram ve Uygulamada Eğitim Bilimleri, 4(2), s.304

2 ŞENSES, F., ODTÜ İktisat Bölümü öğrenci profili-yeniden ODTÜ Gelişme Dergisi, 32 (Haziran), 2005, s. 185-198

bölüm bulunmaktadır. Bunlardan biriside 2015/2016 öğretim yılında öğrenci olarak öğretime başlayan coğrafya bölümüdür.

Araştırmamızda temel amaç, Ardahan Üniversitesi İnsani Bilimler ve Edebiyat Fakültesi örnekleminde Coğrafya bölümü öğrencilerinin geldikleri bölgeleri, sosyo-ekonomik durumlarını, eğitim süreçlerine ve alanı tercih nedenlerine ilişkin görüşleri dikkate alınarak profilini ortaya koymak, anabilim dalının geliştirilmesine ve öğrenci niteliklerinin artırılmasına yönelik öneriler geliştirmek bu araştırmanın amacını oluşturmuştur.

Araştırmanın evrenini, Ardahan Üniversitesi İnsani Bilimler ve Edebiyat Fakültesi Coğrafya Bölümü Anabilim Dalı I. Sınıfında öğrenimlerini sürdürmekte olan 53 öğrenci oluşturmaktadır.

Çalışmanın teorik boyutunu oluşturmak ve için, konu ile ilgili literatür taraması yapılmış, konunun uygulama boyutunda ise bir kısmı tarafımızca hazırlanmış, bir kısmı da çeşitli kaynaklardan alınmış uzman görüşüne başvurulduktan sonra son şekline getirilmiş anket formu kullanılmış, elde edilen veriler değerlendirilmiştir.

Söz konusu anket formu; Coğrafya bölümü öğrencilerinin bazı kişisel bilgilerine, sosyo-ekonomik durumlarına, eğitim süreçlerine ve alanı tercih nedenlerine ilişkin sorular içermektedir. Uygulamalar, 2015-2016 öğretim yılı güz dönemi final sınavlarından önce gerçekleştirilmiştir. Anket 8-22 Aralık 2015 tarihleri arasında örneklem grubunun tamamına uygulanmış, öğrencilere araştırmanın amacından söz edilmiş ve cevaplama biçimi ile ilgili bilgi verilmiştir.

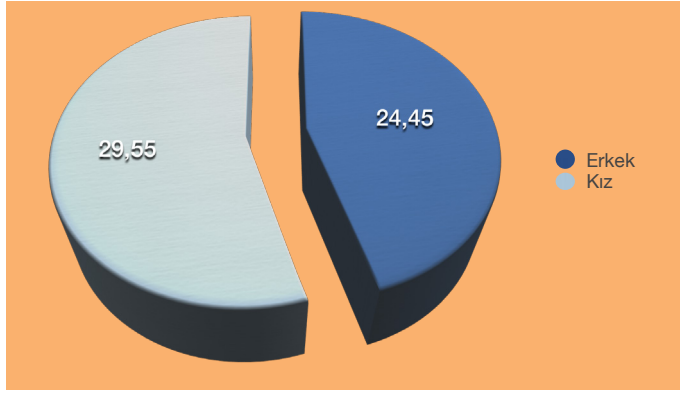
Çalışmada, araştırmaya katılan öğrencilerin verdiği cevaplar anabilim dalı toplamı üzerinden, dağılımları ve yüzde oranları hesaplanmıştır. Ayrıca tablo ve grafikler üzerinden yorumlanmıştır.

Bulgular ve Değerlendirmeler

Araştırmada elde edilen verilerin ışığında konu ile ilgili bulgular ve yorumlar tablo ve grafiklerle birlikte aşağıda sunulmuştur.

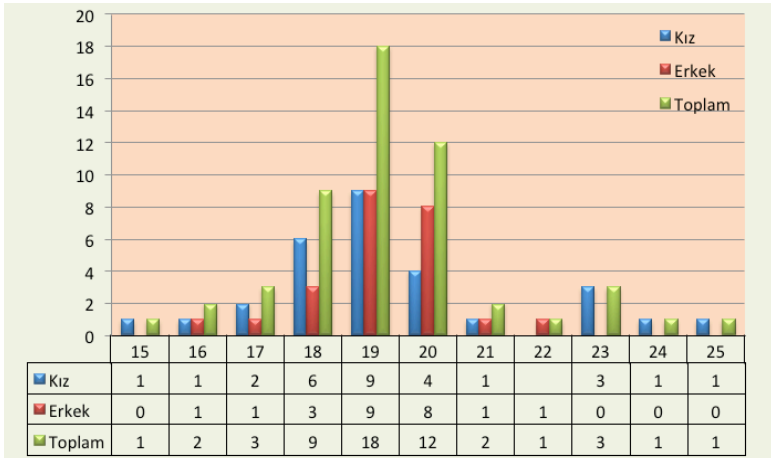
Cinsiyet ve Yaş Durumu

Coğrafya bölümünde kayıtlı ve öğrenim gören 53 öğrenci vardır. Öğrencilerin 29'u (% 55) kız öğrenci, geriye kalan 24'ü ise (% 45) erkek öğrencilerden oluşmaktadır. Bölümün 2015-2016 öğretim yılının bu ilk öğrencilerinde kız öğrencilerin, erkek öğrencilerden 5 öğrenci (% 10) fazla oldukları görülmektedir.



Grafik 1. Öğrencilerin Cinsiyet Durumu

Coğrafya bölümünde okuyan öğrencilerin yaş aralıklarına bakıldığında büyük çoğunluğunun, 39 öğrencinin (% 74), 18-20 yaş aralığında toplandığı görülmektedir. 20 yaş üzeri öğrenci sayısı 8'dir (Tablo ve Grafik 2).



Tablo ve Grafik 2. Coğrafya Bölümü Öğrencilerinin Yaşlara Göre Dağılımı

Geldikleri Bölgelere Göre Dağılımı:

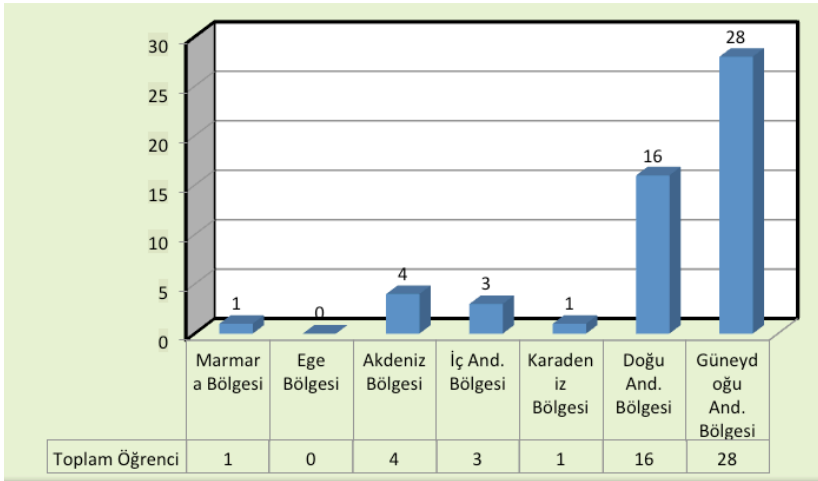
Coğrafya bölümünde okuyan öğrencilerinin bölgelere göre dağılımında ise, daha çok Güneydoğu Anadolu Bölgesi'nde yer alan illerden geldikleri görülmektedir. Bu bölgeden, toplam 28 öğrenci (% 52,8) gelirken, ikinci sırada Doğu Anadolu Bölgesi illeri gelmektedir. Doğu Anadolu Bölgesi'nden 16 öğrenci (% 30,2) bulunmaktadır. Bölümde Ardahan ilinden hiç öğrenci bulunmazken, Ardahan'a komşu

olan illerden ise; Erzurum'dan bir, Kars'tan bir ve Iğdır'dan bir öğrenci bölümü kazanmıştır. Diğer komşu il olan Artvin'den ise öğrenci bulunmamaktadır. Akdeniz Bölgesi illerinden dört (% 7,5), İç Anadolu Bölgesi illerinden üç (%5,7), Marmara ve Karadeniz bölgelerinde yer alan illerden ise her birinden bir öğrenci bulunmaktadır. Ege Bölgesi'nde yer alan illerinden ise öğrenci bulunmamaktadır (Tablo ve Grafik 3).

Tablo 3. Öğrencilerin Geldikleri Bölgelere Göre Dağılımı

Bölge	Kız	Erkek	Toplam	%
Marmara Bölgesi	-	1	1	1,9
Ege Bölgesi	-	-	-	-
Akdeniz Bölgesi	2	2	4	7,5
İç Anadolu Bölgesi	1	2	3	5,7
Karadeniz Bölgesi	1	-	1	1,9
Doğu Anadolu Bölgesi	11	5	16	30,2
Güneydoğu Anadolu Bölgesi	14	14	28	52,8
Toplam	29	24	53	100

Grafik 3. Bölgelere Göre Öğrenci Sayısı



Mezun Olunan Lise Türü

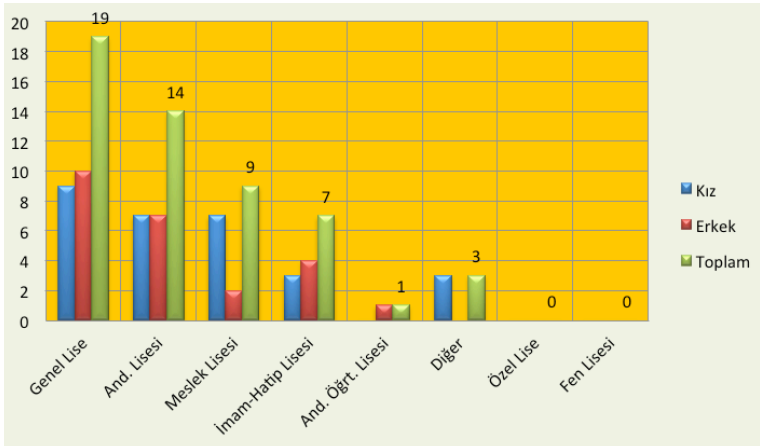
Öğrencilerin mezun oldukları lise türüne göre dağılımında, ağırlıklı olarak Genel Lise mezunu olan öğrencilerin fazla olduğu görülmektedir. Milli Eğitim Bakanlığı 2013/2014 eğitim-öğretim yılından itibaren, fen lisesi dışında kalan bütün devlet liselerini Anadolu Lisesi'ne dönüştürmüştür. Bu tarihten sonra liselerden mezun olanlar Anadolu Lisesi mezunları oldukları için genel liselerden sonra ikinci sırada

Anadolu Lisesi çıkışlılar yer almaktadır. Coğrafya bölümü öğrencileri içinde Fen Lisesi ve Özel Lise mezunu öğrenci bulunmamaktadır. Meslek Lisesi mezunu olan öğrenci sayısı dokuz, İmam Hatip Lisesi mezunu yedi, Anadolu Öğretmen Lisesi mezunu ise bir öğrencidir. Bunların dışından yer alan lise türünden mezun olan öğrenci sayısı üç'tür (Tablo ve Grafik 4).

Tablo 4. Mezun Olunan Lise Türü

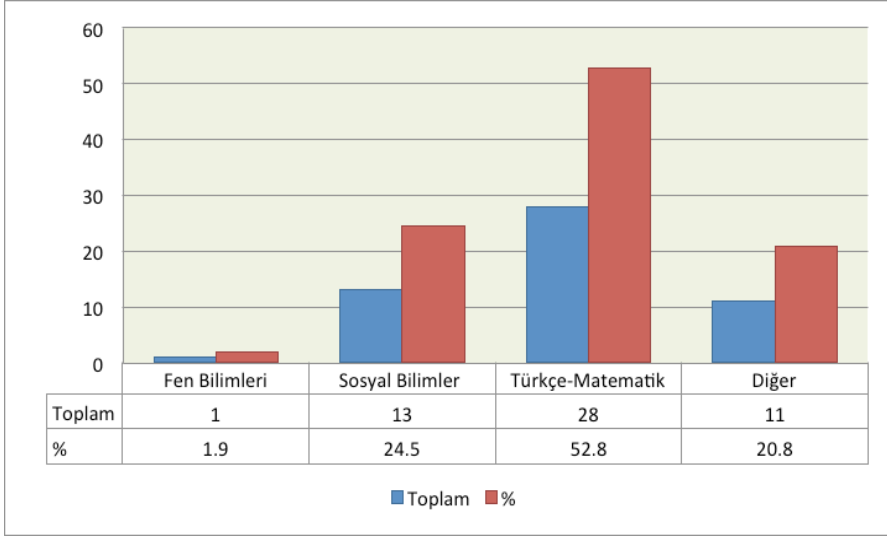
Mezun Olunan Lise Türü	Kız	Erkek	Toplam	%
Genel Lise	9	10	19	35,8
Anadolu Lisesi	7	7	14	26,4
Meslek Lisesi	7	2	9	17
İmam-Hatip Lisesi	3	4	7	13,2
And. Öğrt. Lisesi	0	1	1	1,9
Fen Lisesi	0	0	0	0
Özel Lise	0	0	0	0
Diğer	3	0	3	5,7
Toplam	29	24	53	100

Grafik 4. Mezun Olunan Lise Türü



Mezun Olunan Alan

Mezun olunan alan itibariyle coğrafya bölümü öğrencilerinin 28'nin (%52,8) liselerin Türkçe-Matematik (Eşit Ağırlık) alanı mezunu oldukları görülmektedir. Bunu 13 öğrenci ile (%24,5), Sosyal Bilimler alanı mezunu, 11 öğrenci ile (%20,8) meslek lisesi ve diğer alanlar çıkışlı öğrenciler takip etmektedir. Bir öğrenci ise (%1,9) liselerin Fen Bilimleri alanı mezunudur (Tablo ve Grafik 5).



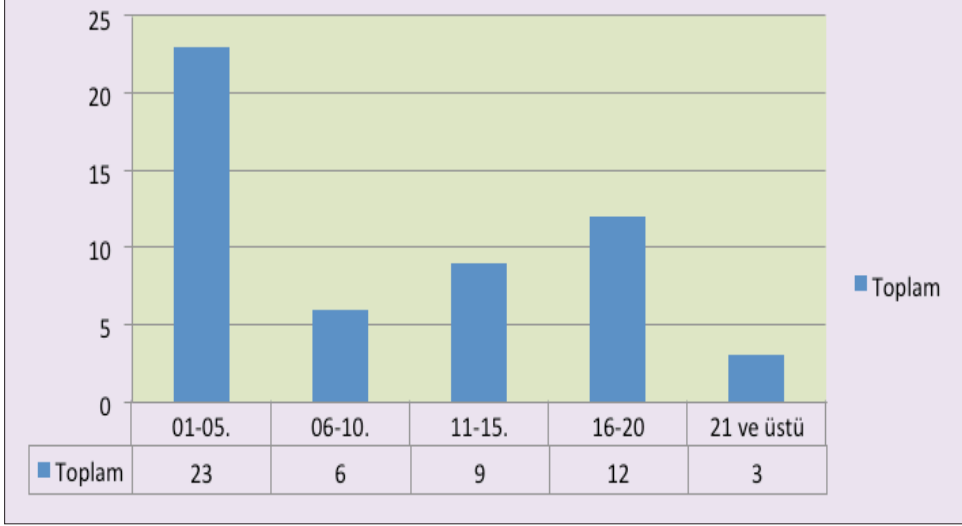
Tablo ve Grafik 5. Mezun Olunan Alan

Tercih Sıralaması

Öğrencilerin 23'ü (% 43,4) coğrafya bölümüne 1-5, altı'sı (%11,3) 6-10 tercihleri arasında yer verirken, dokuz'u (%17,0) 11-15 tercihleri arasında yer vermiştir. Geriye kalan 15 öğrenci ise (%28,3) 16 ve daha sonraki tercihleri arasında bu bölümü seçerek kazanmış ve kayıt yaptırmıştır. Tercih sıralamasına baktığımızda 6 ve daha sonraki tercihleri arasında coğrafya bölümünü seçen öğrenci sayısı ve oranı oldukça yüksektir (30 öğrenci, %56,6), (Tablo ve Grafik 6).

Tablo 6. Bölüm Tercih Sırası

Tercih Sıralaması	Öğrenci Sayısı	%
01-05.	23	43,4
06-10.	6	11,3
11-15.	9	17
16-20.	12	22,6
21 ve üstü	3	5,7
Toplam	53	100



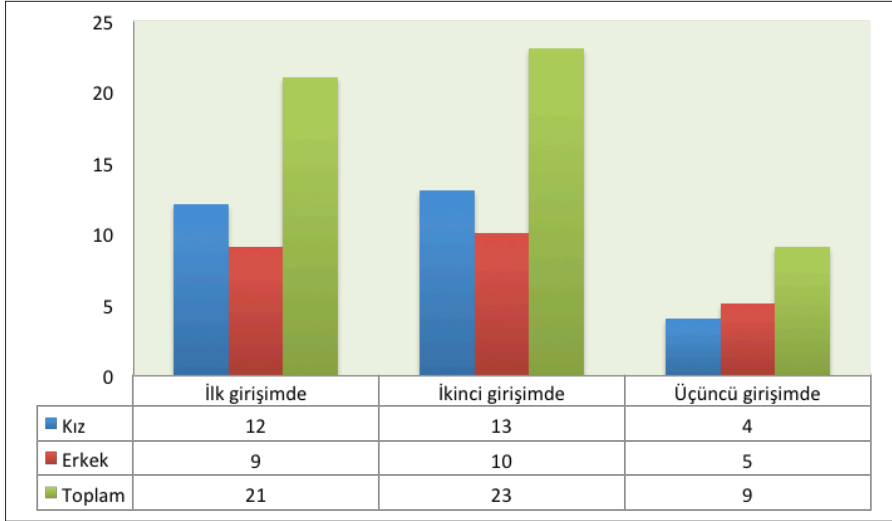
Grafik 6. Tercih sıralaması

ÖSYS Kaçınıcı Girişinizde Bölüme Yerleştirildiniz

ÖSYS kaçınıcı girişinizde coğrafya bölümüne yerleştirildiniz sorusu sorulmuş ve alınan cevap şöyle olmuştur. İlk girişte kazanan öğrenci sayısı 21 (%39,6)'dir. İkinci girişinde coğrafya bölümünü kazananların sayısı 23'tür (%43,4). Geriye kalan dokuz (% 17,0) öğrenci bu bölümü üçüncü girişinde kazanmıştır. Sonuç itibariyle, coğrafya bölümünde öğrencilerin çoğunluğu ikinci ve üçüncü girişinde bu bölümü kazanarak kayıt yaptırmışlardır (Tablo ve Grafik 7).

Tablo 7. ÖSYS Kaçınıcı Girişinizde Bu Bölümü Kazandınız

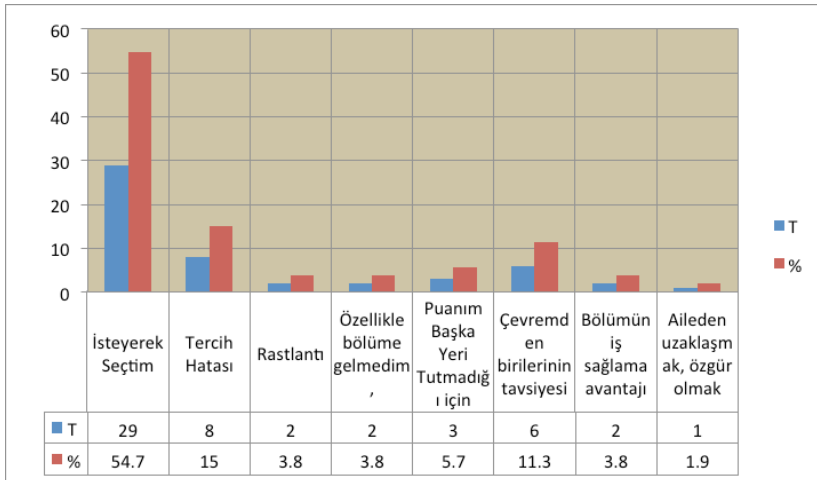
	Kız	Erkek	Toplam	%
İlk girişimde	12	9	21	39,6
İkinci girişimde	13	10	23	43,4
Üçüncü girişimde	4	5	9	17,0



Grafik 7. ÖSYS Kaçıncı Girişinizde Yerleştiniz

Coğrafya Bölümünü Tercih Nedeniniz

Coğrafya bölümünü tercih edenlerden 29 öğrenci (% 54,7) bu bölümü isteyerek seçmiş. Sekiz'i (% 15) tercih hatasından dolayı, altı'sı ise (% 11,3) çevremde birilerinin tavsiyesi ile bu bölümü tercih ettim cevabını vermiştir. Geriye kalan 10 öğrenci (% 19) ise çeşitli cevaplar vermişlerdir (Tablo ve Grafik 8).



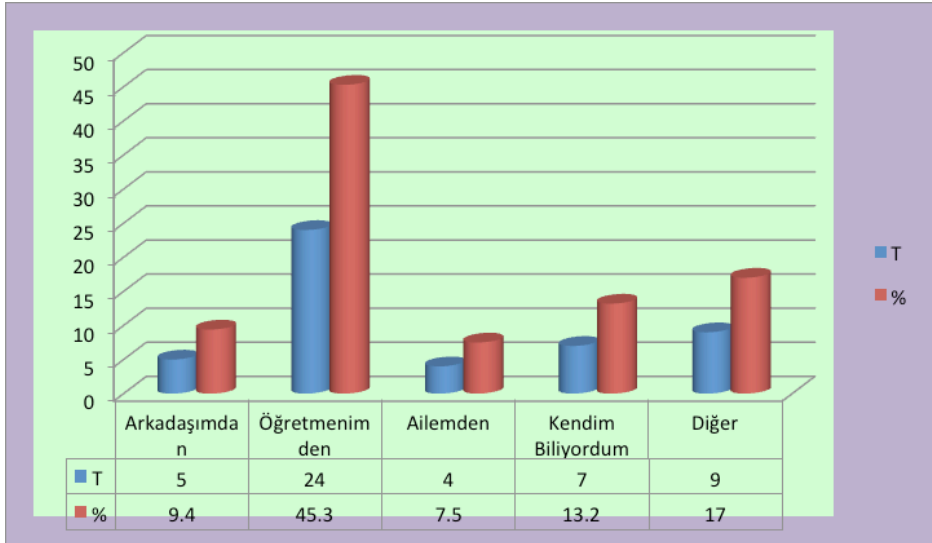
Tablo ve Grafik 8. Coğrafya Bölümünü Tercih Nedeni

Bölümle İlgili Bilgileri Hangi Kaynaklardan Alındı

Coğrafya bölümü ile ilgili bilgi ve bu bilgiyi hangi kaynaklardan aldınız sorusuna 28 öğrenci (% 45,3) ortaöğrenim veya dersane öğretmeninden aldığını bildirmiştir. Ancak yedi öğrenci (% 13,2) kendim önceden biliyordum cevabını vermiştir. Öğrencilerden beş'i (% 9,4) arkadaşşımdan, dörd'ü (% 7,5) ailemden, geriye kalan dokuz'u ise (% 17) diğer başka kaynaklardan aldım cevabını vermiştir (Tablo ve Grafik 9). Coğrafya bölümünü seçmede öğretmenlerinin görüşü doğrultusunda karar veren öğrenciler daha fazladır.

Tablo 9. Bölüm Hakkında Bilginin Alındığı Kaynak

Bölüm ile ilgili bilgiyi hangi kaynaktan aldınız?	Kız	Erkek	Toplam	%
Arkadaşımdan	2	3	5	9,4
Öğretmenimden	16	12	24	45,3
Ailemden	2	2	4	7,5
Kendim Biliyordum	4	3	7	13,2
Diğer	5	4	9	17



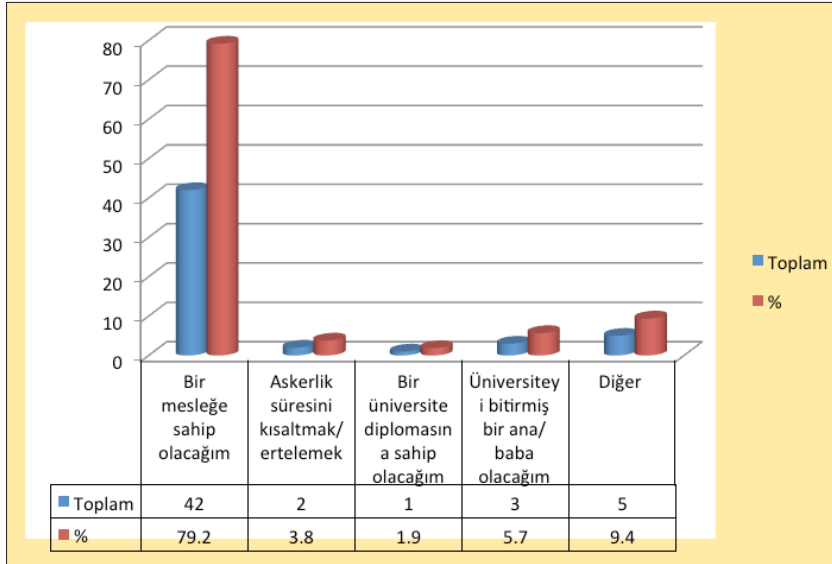
Grafik 9. Bölüm Hakkında Bilginin Alındığı Kaynak

Bölümü Bitirdikten Sonra Planlar

Coğrafya bölümünü bitirdikten sonra en önemli getirisi ne olacak; 42 öğrenci (% 79,2), bir mesleğe sahip olacağım cevabını vermiştir. Geriye kalan 11 öğrenci (% 20,8) değişik cevaplar vermiştir (Tablo ve Grafik 10). Bu soruya verilen cevaptan da anlaşıldığı gibi coğrafya bölümünü tercih eden öğrencilerin büyük çoğunluğu, bu bölümü bitirdikten sonra bir mesleğe (Öğretmen) sahip olarak mezun olacaklarına inanmaktadırlar ve dolayısıyla muhtemelen gelecek ile ilgili planlarını bu doğrultuda yapacaklardır.

Tablo 10. Bölümü Bitirdikten Sonra Planlar

Coğrafya bölümünü bitirdiğinizde sizin için en önemli getirisi ne olacak?	Kız	Erkek	Toplam	%
Bir mesleğe sahip olacağım	23	19	42	79,2
Askerlik süresini kısaltmak/ertelemek	-	2	2	3,8
Bir üniversite diplomasına sahip olacağım	1		1	1,9
Üniversiteyi bitirmiş bir ana/baba olacağım	2	1	3	5,7
Diğer	3	2	5	9,4



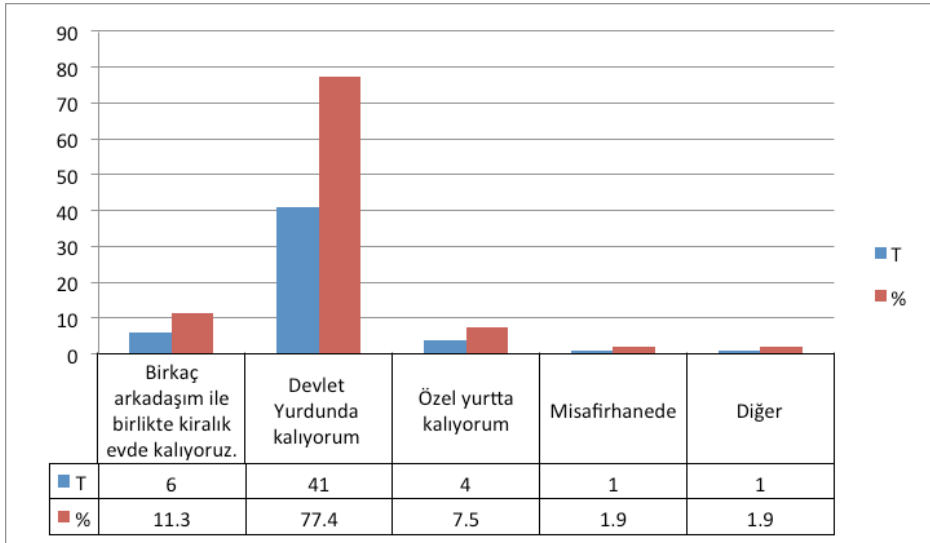
Grafik 10. Mezun Olduktan Sonra Kazanılan Statü

Barınma Durumu

Öğrencilerin 41'i (% 77,4) devlet yurdunda kalırken, dördü (%7,5) özel yurttadır. Sadece 6 öğrenci birkaç arkadaşı ile birlikte ev kiralarak devlet veya özel yurdun dışında barınmaktadır. Barınma durumu itibariyle çoğunluğun yurttan kalması öğrenciler için avantajlı bir durum olduğu kanaatindeyiz. Çünkü Ardahan Üniversitesi gibi yeni kurulan üniversitelerde yurt imkânının olması, öğrenci tercihleri açısından olumlu bir durum arz etmektedir (Tablo ve Grafik 11).

Tablo 11. Öğrencilerin Barınma Durumu

Barınma Durumu	Kız	Erkek	Toplam	%
Birkaç arkadaşım ile birlikte kiralık evde kalıyoruz.	4	2	6	11,3
Devlet Yurdunda kalıyorum	22	19	41	77,4
Özel yurttan kalıyorum	3	1	4	7,5
Misafirhanede	-	1	1	1,9
Diğer	-	1	1	1,9



Grafik 11. Öğrencilerin Barınma Durumu

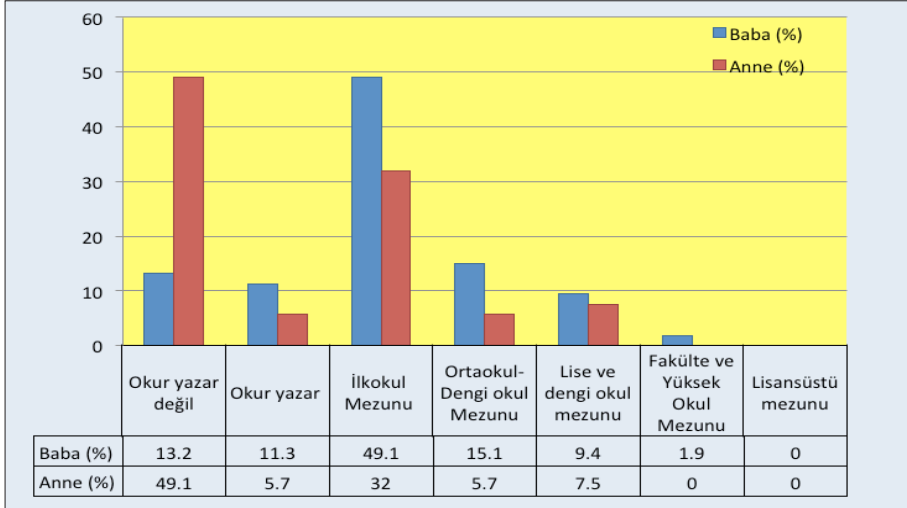
Coğrafya bölümde okuyan öğrencilerin sosyo-ekonomik durumlarını gözlemlemek için aile ve aile bireyleriyle ilgili ankette bazı sorular sorulmuştur. Ardından anne ve babanın eğitim durumu, meslekleri, kardeş sayıları ile öğrenim gören kardeş sayıları sorularak ailelerin gelir durumu belirlendikten sonra öğrencilere çalışma (iş) durumları ve aylık ortalama harcamaları sorulmuştur.

Ailevi Durum.

Anne ve babanın eğitim düzeyi; 53 öğrencinin sadece bir tanesinin (%1,9) babası üniversite veya dengi bir okul mezunudur. Babası lise ve dengi okul mezunu olan öğrenci sayısı beş (% 9,4), annesi lise ve dengi okul mezunu olan öğrenci sayısı ise dört'tür (% 7,5). İlköğretim (ortaokul) mezunu olan baba sayısı sekiz (% 15,1), anne ise üç'tür (% 5,7). İlkokul mezunu baba sayısı 26 (%49,1) anne sayısı ise 17'dir (% 32,0). Okul bitirmeyen ancak okuyuzar olan baba sayısı altı (% 11,3), anne sayısı ise üç'tür (% 5,7). Okur-yazar olmayan baba sayısı yedi (%13,2) olurken, annelerin yarıya yakını, yani 26'sı (% 49,1) okur-yazar değildir. Okur-yazar olmayan anne sayısının fazla, bunun yanında okur-yazar ve ilkokulu mezunu baba sayısının yarıdan çok olması, anne-baba eğitim profilinin oldukça düşük olduğunu göstermektedir. Üniversite eğitiminin, öğrenciler için özellikle anne-baba beklentisi açısından çok önemli olacağı kanaatindeyiz (Tablo ve Grafik 12).

Tablo 12. Anne-Babanın Eğitim Durumu

Ebeveynlerin Eğitim Durumu	Baba	%	Anne	%
Okur yazar değil	7	13,2	26	49,1
Okur-Yazar	6	11,3	3	5,7
İlkokul Mezunu	26	49,1	17	32
Ortaokul-Dengi Okul Mezunu	8	15,1	3	5,7
Lise ve Dengi Okul Mezunu	5	9,4	4	7,5
Fakülte ve Yüksek Okul Mezunu	1	1,9	0	0
Lisansüstü Mezunu	0	0	0	0



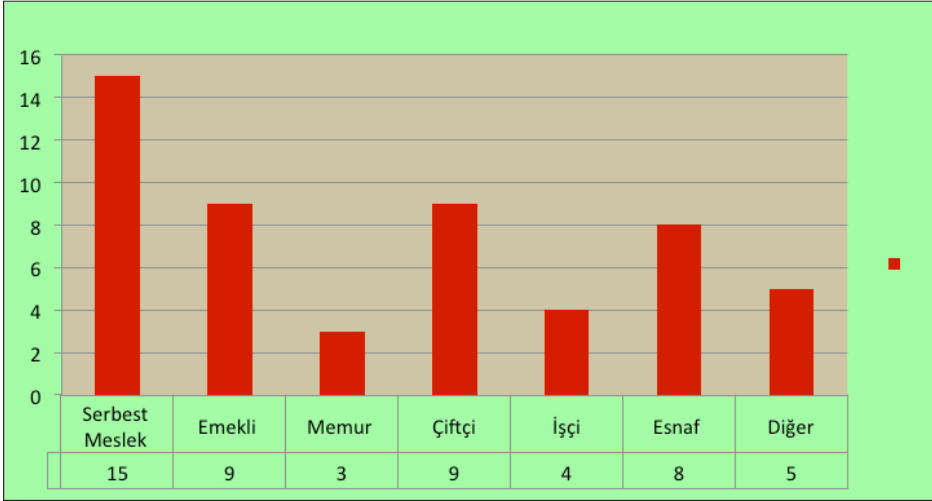
Grafik 12. Anne-Babanın Eğitim Durumu

Anne-baba mesleğinde ise çıkan sonuç; öğrencilerin tamamının annesinin ev hanımı olduğu görülmektedir. Baba mesleğinde ise 15 babanın serbest meslekle uğraştığı, dokuz'unun emekli, dokuz'unun çiftçi, sekiz'inin esnaf, dördünün işçi, üçünün memur ve beş tanesinin ise bunların dışında diğer mesleklerle uğraştığı görülmektedir (Tablo ve Grafik 13).

Tablo 13. Anne-Baba Mesleği

Annenezin Mesleği		Babanızın Mesleği	
Ev hanımı	53	Serbest Meslek	15
Diğer	-	Emekli	9
		Memur	3
		Çiftçi	9
		İşçi	4
		Esnaf	8
		Diğer	5

Anne-baba mesleği; ebeveynlerin eğitim düzeyine paralel bir yapı sergilemektedir. Okur-yazar olmayanların sayısının büyük oran oluşturduğu topluluklarda, anne mesleğinin ev hanımlığı, baba mesleğinde ise serbest meslek veya çiftçilik mesleğinin yüksek oranda çıkması doğal sonuçtur.

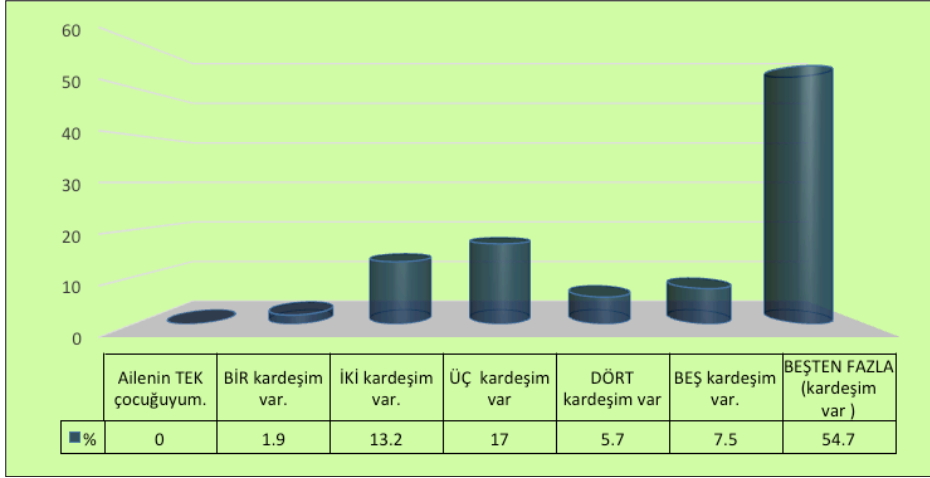


Grafik 13. Anne-Baba Mesleğini Gösteren Grafik

Öğrencilerin aile yapılarıyla ilgili en önemli özelliklerinden birisi de çok kardeşli olmalarıdır. Yani beş'ten fazla çocuğa sahip ailelerden gelen öğrencilerin sayısının çok fazla olmasıdır (Tablo ve Grafik 14). 29 öğrencinin (% 54,7) beş ve daha fazla sahip oldukları. Dokuz'unun (% 17) üç kardeşi, yedisinin (% 13,2) iki kardeşi, dördünün beş kardeşi (%7,5) ve sadece bir öğrencinin bir kardeşi vardır. Bunu yanında ailenin tek çocuğu olan öğrenci bulunmamaktadır.

Tablo 14. Kardeş Sayısı

Kaç kardeşiniz var?	Kız	Erkek	Toplam	%
Ailenin tek çocuğuyum.	0	0	0	0
Bir kardeşim var.	1		1	1,9
İki kardeşim var.	6	1	7	13,2
Üç kardeşim var	7	2	9	17
Dört kardeşim var	1	2	3	5,7
Beş kardeşim var.	2	2	4	7,5
Beşten fazla (kardeşim var)	12	17	29	54,7
Toplam	29	24	53	100



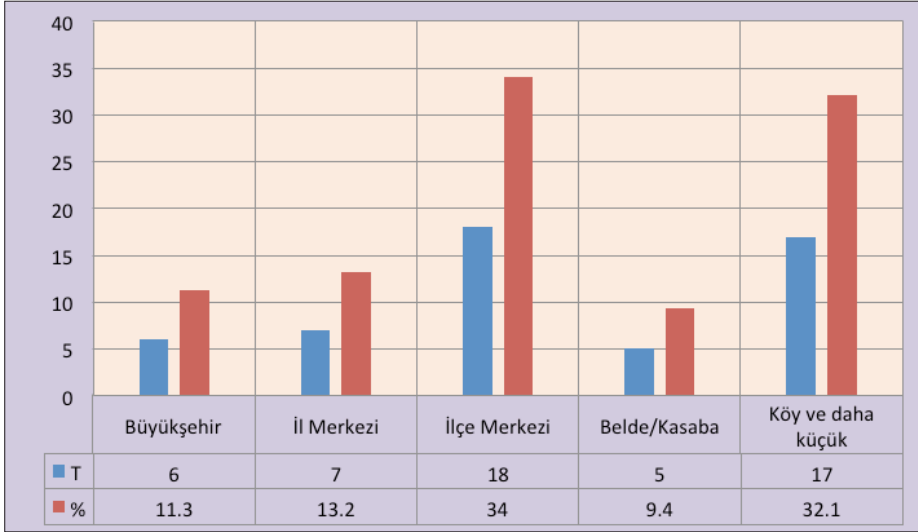
Grafik 14. Kardeş sayısını Gösteren Grafik

Coğrafya bölümü öğrencilerinde çok kardeşli olanların sayısı fazla olunca, öğrenim gören kardeş sayısı da doğal olarak fazladır. Okuyan kardeşler içerisinde en fazla ilkokulda okuyanlar vardır ve 26 öğrencinin ilkokulda okuyan kardeşi vardır. 23 öğrencinin kardeşi liseye giderken, 18'inin ortaokula ve 19'unun kardeşi üniversiteye gitmektedir. Üniversiteye giden kardeşler içerisinde 11 öğrencinin iki kardeşi üniversite de okurken, 8 öğrencinin bir kardeşi üniversitede okumaktadır. Toplam 53 öğrenciden sadece bir tanesinin kardeşi lisansüstü öğrenim görmektedir (Tablo 15).

Tablo 15. Öğrenim gören Kardeş Sayısı

Kardeş Sayısı	İlkokul	Ortaokul	Lise	Üniversite	Lisansüstü
Bir	12	8	11	8	1
İki	10	10	8	11	-
Üç	4	-	4	-	-
Dört	-	-	-	-	-
Toplam	26	18	23	19	1

Ailelerinin yaşadığı yerleşim yerinin özelliği; altı öğrencinin ailesi büyük şehirde yaşamaktadır. Yedi'sini ailesi il merkezinde, 18'inin ilçe merkezinde, beş'inin belde veya kasabada, 16'sının köy yerleşmesinde ve bir öğrencinin ailesi köyden küçük (mezra) yerleşim biriminde ikamet etmektedir.

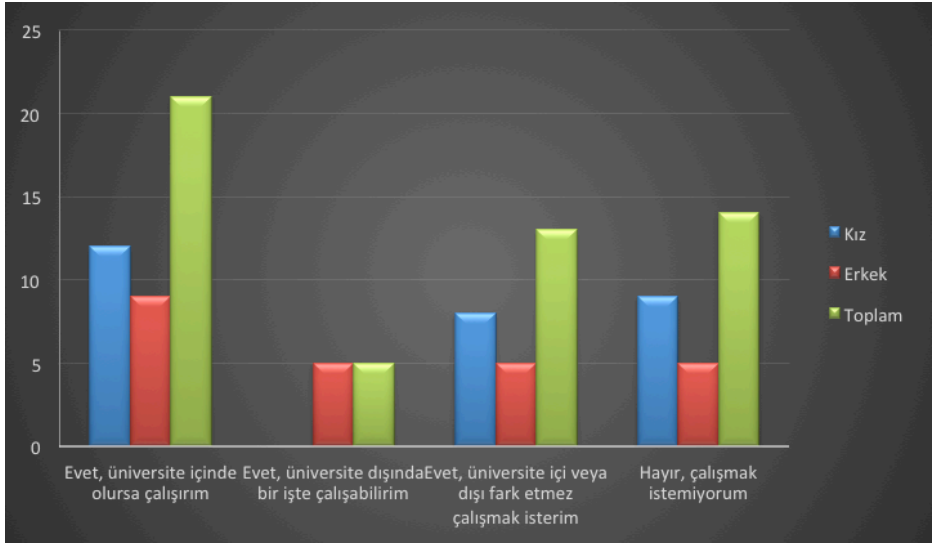


Grafik 15. Ailelerin Yaşadığı Yerleşim Yeri

Ankette, kısmi zamanlı bir işte çalışma durumu ve kısmi zamanlı bir işte çalışma isteği sorulmuştur. **Öğrencilerin hiç biri derslerden geriye kalan zamanda herhangi bir işte çalışmamaktadır. Ancak herhangi bir şekilde çalışma isteği olan öğrenci sayısı 39'dur (% 73,6).** Geriye kalan 14 öğrenci çalışmak istemiyorum cevabını vermiştir. **Çalışmak isteyenlerden 21 tanesi (% 39,6) üniversite içerisinde olursa çalışabilirim cevabını verirken, 13 tanesi (% 24,5) üniversite içi veya dışı fark etmez herhangi bir işte çalışabilirim ve sadece beş tanesi (% 9,5) üniversite dışında olursa çalışabilirim cevabını vermiştir (Tablo ve Grafik 16).**

Tablo 16. Kısmi Zamanlı Bir İşte Çalışma İsteği ve Kısmi Zamanlı Bir İşte Çalışma Durumu

Kısmi Zamanlı Bir İşte Çalışma İsteği ve Kısmi Zamanlı Bir İşte Çalışma Durumu	Kız	Erkek	Toplam
Evet, üniversite içinde olursa çalışırım	12	9	21
Evet, üniversite dışında bir işte çalışabilirim	0	5	5
Evet, üniversite içi veya dışı fark etmez çalışmak isterim	8	5	13
Hayır, çalışmak istemiyorum	9	5	14



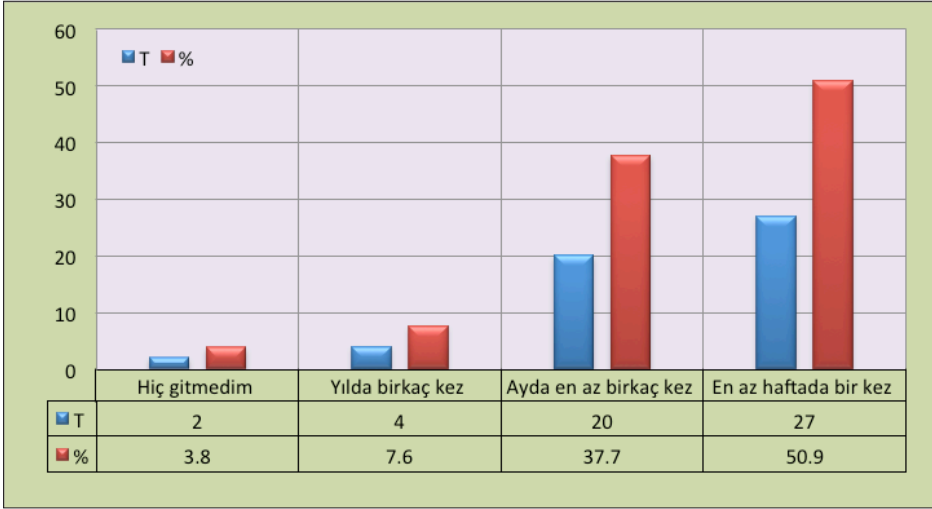
Grafik 16. Kısmi Zamanlı Bir İşte Çalışma İsteği ve Kısmi Zamanlı Bir İşte Çalışma Durumu

Anketin son bölümünde, kütüphane kullanma durumu, ders kitabı dışında kitap okuma alışkanlığı ve süresi ile birlikte internet kullanımı ve internette daha çok hangi tür sitelere bağlandıkları sorulmuştur.

Kütüphane kullanım durumu ve alışkanlığı oldukça yüksektir. Kütüphane kullanım durumuna göre 27 öğrenci (% 50,9) haftada en az bir kez üniversiteye ait kütüphaneye gitmektedir. 20'si (% 37,7) ayda en az birkaç defa kütüphaneye gitmekte, dördü yılda birkaç kez gitmekte ve iki'si de (% 3,8) kütüphaneye hiç gitmediğini ifade etmektedir (Tablo ve Grafik 17).

Tablo 17. Kütüphane Kullanma Durumu

	Kız	Erkek	Toplam	%
Hiç gitmedim	1	1	2	3,8
Yılda birkaç kez	1	3	4	7,6
Ayda en az birkaç kez	11	9	20	37,7
En az haftada bir kez	16	11	27	50,9

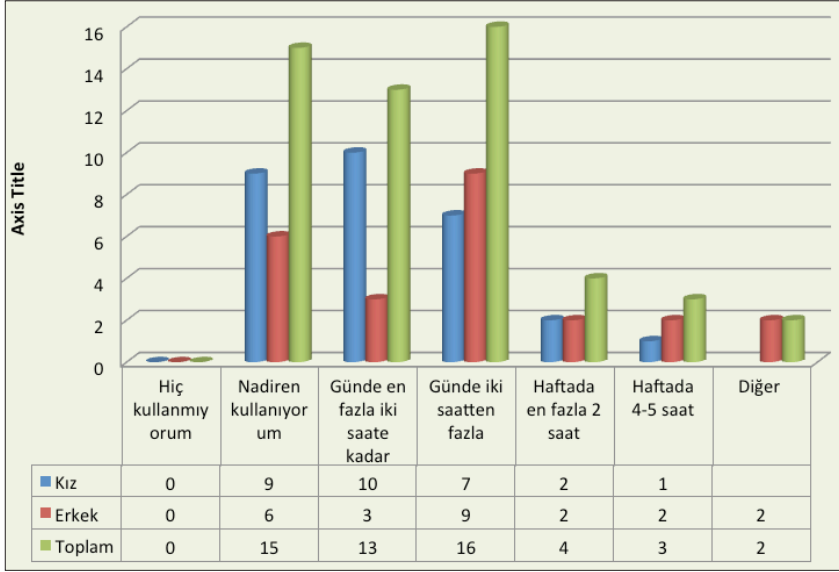


Grafik 17. Kütüphane Kullanma Durumunu Gösteren Grafik

İnternet kullanma ve internet kullanma süresi; öğrencilerinin tamamı internet kullanmaktadır. İnternet kullanma süresi ise değişiklikler göstermektedir. İnterneti günde iki saatten fazla kullananlar ile nadiren kullananların oranı bir birine oldukça yakındır. Öğrencilerden 15'i (% 28,3) interneti nadiren kullanmaktayken, 13'ü (% 24,5) günde en fazla iki saate kadar internet kullanmaktadır. 16'sı (% 30,5) günde iki saatten fazla internet kullanılmakta ve 4'ü (% 7,5) ise haftada en fazla iki saat internete kullanmaktadır. İnternet kullanmayan öğrenci yoktur. Günümüzün şartlarında internet de, cep telefonu gibi insanın günlük yaşamının bir parçası olmuştur.

Tablo 18. İnternete Erişim ve Bağlantı Süresi

İnternet kullanma süresi	Kız	Erkek	Toplam	%
Hiç kullanmıyorum	0	0	0	0
Nadiren kullanıyorum	9	6	15	28,3
Günde en fazla iki saate kadar	10	3	13	24,5
Günde iki saatten fazla	7	9	16	30,2
Haftada en fazla 2 saat	2	2	4	7,5

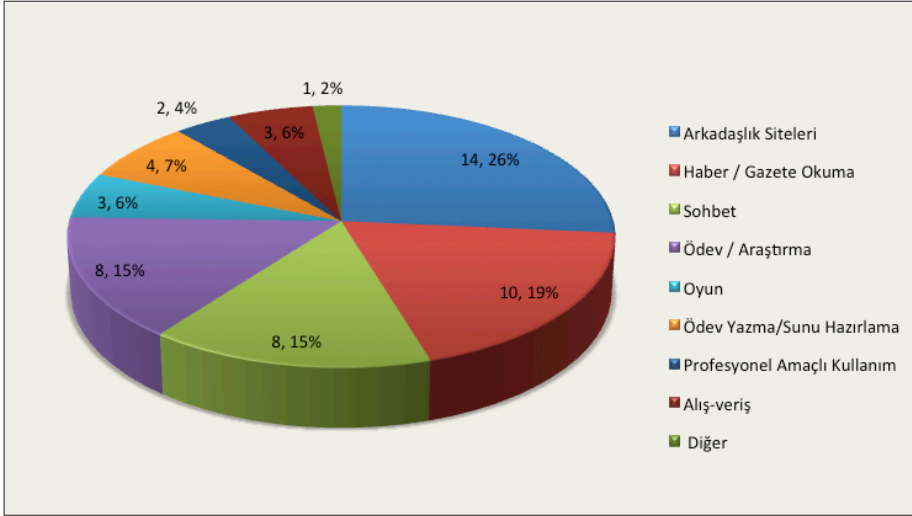


Grafik 18. İnternete Erişim ve Bağlantı Süresi

Anket çalışmanın son sorusu olarak interneti daha çok hangi amaçla kullanıyorsunuz sorulmuştur. İnterneti daha çok arkadaşlık sitelerine bağlanmak amacıyla kullananlar ilk sırada yer almaktadır, haber/gazete okuma, sohbet ve ödev/araştırma sitelerini kullananlar bunu izlemektedir. Bunun yanında diğer amaçlarla da kullanan öğrenciler mevcuttur (Tablo ve Grafik 19).

Tablo 19. İnternet İle En Fazla Bağlanılan Siteler

İnternet daha çok hangi amaçlarla kullanıyorsunuz?	Toplam
Arkadaşlık Siteleri	14
Haber / Gazete Okuma	10
Sohbet	8
Ödev / Araştırma	8
Oyun	3
Ödev Yazma/Sunu Hazırlama	4
Profesyonel Amaçlı Kullanım	2
Alış-veriş	3
Diğer	1



Grafik 19. İnternet Kullanırken En Fazla Bağlılanılan Siteler

Sonuç

Ardahan Üniversitesi İnsani Bilimler ve Edebiyat Fakültesi Coğrafya Bölümü 2015/2016 öğretim yılında 53 öğrenci ile ilköğretime başlamıştır. Bölümüne kayıt yaptıran 53 öğrencinin 29 (%55) kız öğrencilerden 24'ü (%45) oluşmaktadır.

Öğrenime devam eden toplam öğrencinin yarıdan fazlası Güneydoğu Anadolu bölgesi illerinden gelirken, bu bölgeyi Doğu Anadolu Bölgesi illeri ve diğer bölgelerden gelenler izlemektedir. Ege Bölgesi'nden öğrenci bulunmamaktadır.

Mezun olunan lise türünde ise Genel Lise ve Anadolu Lisesi mezunları ağırlıklıdır. Liselerin Türkçe-Matematik ve Sosyal Bilimler Alanı mezunları çoğunluktadır.

Tercih sıralamasında, öğrencilerin yarıdan fazlası 1-10 tercihleri arasında bu bölümü tercih etmişlerdir. ÖSYS sınavında çoğunluk ikinci girişinde bölümü kazanırken, yarıdan fazlası bu bölümü isteyerek seçmiştir.

Coğrafya bölümünü seçerken, ortaöğretimde öğretmenlerinin tavsiyesi daha çok rol oynamıştır. Coğrafya bölümü seçerken bölümle ilgili bilgiyi hangi kaynak/kaynaklardan aldınız sorusuna en fazla öğretmenlerimizden cevabı verilmiştir.

Öğrencilerin büyük çoğunluğu bu bölümü bitirince bir mesleğe sahip olacaklarına inanarak seçtiklerini bildirmişlerdir. Ülkemizde coğrafya bölümü mezunlarının bi-

rinci seçeneği öğretmenlik mesleği olduğu için bölümde okuyan öğrencilerde buna inarak bölümü seçmişlerdir. Öğrencilerin büyük çoğunluğu yurttan barınırken sadece altı öğrenci arkadaşlarıyla birlikte kiradıkları evde kalmaktadır.

Aile durumlarıyla alakalı olarak şu sonuçlar çıkmıştır: Öğrencilerin yarısının annesi okuryazar değildir. Babaların ise yarısı ilkokul mezundur. Sadece bir kişinin babası üniversite mezundur. Bunun yanında sadece dört öğrencinin babası lise mezunu iken beş anne lise mezundur. Geriye kalanlar ise ya okuryazar veya ilköğretim mezunu ebeveynlerden oluşmaktadır. Anne-baba eğitim durumu bakımından oldukça düşük bir profil ortaya çıkmaktadır.

Öğrencilerin tamamının annesi ev hanımı iken, baba meslekleri içerisinde serbest mesleğe sahip olanlar diğer mesleklere göre daha fazladır Coğrafya bölümü öğrencileri çok çocuklu ailelerden gelmektedirler yarıdan fazlasının 29 (%55) kardeş sayısı beşten fazladır. Ailelerin ikamet ettiği yer itibarıyla altı öğrencinin ailesi Büyükşehirde ikamet ederken yedi'sinin il merkezinde ikamet etmektedir. Geriye kalan 40 öğrencinin ailesi ilçe merkezi, belde ve köy'lerde ikamet etmektedir.

Bölüm öğrencilerinin hiç biri ders dışında herhangi bir işte çalışmamaktadır. Ancak gerek kız olsun gerekse erkek öğrenci olsun üniversite dışında gelir getiren bir işte çalışmaya isteklidirler. Kız öğrenciler üniversite içerisinde bir işte çalışmaya daha meyilli iken, erkek öğrencilerin çoğunluğu üniversite içi veya dışı fark etmeden iş imkanı olduğunda çalışmaktan yanadırlar.

Genel olarak kütüphane kullanılmakta ve çoğunlukla kütüphaneye gidilmektedir. Kütüphaneyi ders çalışmak ve araştırma yapmak amacıyla kullananlar daha fazladır. Bunun yanında bütün öğrenciler internette aktif şekilde yararlanmakta, fakat ziyaret edilen siteler içerisinde birinci sırada arkadaşlık siteleri gelmektedir.

Sonuç olarak bu araştırmada ülkemizin merkez nüfusu en az olan il merkezinde yer alan bir üniversitede okuyan öğrencilerin profili ortaya çıkarılmaya çalışılmıştır. Bunun yanında anketle belirlenecek birçok alanlar bulunmaktadır. Ancak yeni kurulmuş ve yeni öğretime açılan bir bölümün ilk öğrencilerinin profilleri genel olarak belirlenmeye çalışılmıştır. Bu çalışmanın Ardahan Üniversitesi için bundan sonra yapılacak çalışmalara bir başlangıç olacağını umuyoruz.

KAYNAKLAR

- AKGÜN KOSTAK M., AKARSU Ö., ERGÜL G.D., 2012, “**Edirne Sağlık Yüksekokulu Öğrencilerinin Profili**” Fırat Sağlık Hizmetleri Dergisi, Cilt:7, Sayı:19, Sayfa. 39-59.
- ALIM M., DOĞANAY, S., 2002, “**Coğrafya Eğitimi Anabilim Dalı I. Sınıf Öğrencilerinin Profilleri ile Akademik Başarılarının Karşılaştırılması**” Doğu Coğrafya Dergisi 8, s.61-74
- Ardahan Üniversitesi 2016 Yılı Performans Programı**, 2016, Ardahan.
- ÇİÇEK, H. G., BAYKUL, A., KELEŞ, M. K., 2014, “**Öğrenci Profiline Değerlendirilmesine Yönelik Bir Alan Araştırması “Süleyman Demirel Üniversitesi Örneği”** SDÜ Fen Edebiyat Fakültesi Sosyal Bilimler Dergisi Aralık, Sayı: 33, s.171-186
- HATİPOĞLU A., ACAR, E., AKAR VURAL, R., BİNAY, B., 2012, “**Öğrenci Profili Araştırması**” 2011 Adnan Menderes Üniversitesi Gençlik Sorunları Araştırma ve Uygulama Merkezi (ADÜGENÇ) AYDIN
- NARTGÜN Ş. S., YÜKSEL E., 2009, “**Ahi Evren Üniversitesi Kaman Meslek Yüksek Okulu Öğrencilerin Sosyo-Ekonomik Düzeylerinin Belirlenmesi**” Ahi Evran Üniversitesi Eğitim Fakültesi Dergisi Cilt 10, Sayı 2, Ağustos s. 1-18
- ÖZSOY, S., 2004, “**Üniversite Öğrenci Profili: Kavramsal Bir Çözümleme ve Türkiye’ye İlişkin Bazı Ampirik Bulgular**” Kuram ve Uygulamada Eğitim 4 (2), Kasım s. 301-334
- SANDAL, E. K., KARADEMİR, N., 2010, “**Kahramanmaraş Sütçü İmam Üniversitesi Fen Edebiyat Fakültesi Coğrafya Bölümü Öğrencilerinin Profili, Beklenti ve Sorunlarının Değerlendirilmesi**” KSIÜ Sosyal Bilimler Dergisi, Cilt. 10, Sayı 2, s. 129-155
- ŞENSES, F., 2005, “**ODTÜ İktisat Bölümü öğrenci profili-yeniden**” ODTÜ Gelişme Dergisi, 32 (Haziran), s. 185-198
- YİĞİT, R., IŞIK ESENAY, F., DERE BENT, E., 2007, “**Türkiye’de Hemşirelik Son Sınıf Öğrencilerinin Profili**” Cumhuriyet Üniversitesi HYO Dergisi, 11(3) s. 1-12.

