

HOLLANDA'DA YAŞAYAN TÜRKİYELİ KANAAT ÖNDERLERİNİN İDEAL VE REEL ENTEGRASYON ALGISI

KADİR CANATAN*

İstanbul Sabahattin Zaim Üniversitesi

ÖZ

Bu makalenin amacı, Hollanda'da yaşayan Türkiyeli kanaat önderlerinin entegrasyon sorunu hakkındaki görüş ve gözlemlerini yoklamaktır. Çalışma, sözü edilen kesimle yapılan online bir ankete dayanmaktadır. Ankete toplam 55 kişi katılmıştır. Katılımcılara kendi ideal entegrasyon tanımlarıyla Hollanda hükümetinin izlediği entegrasyon politikalarını kıyaslamaları sorulmuştur. Çalışmada ideal entegrasyon tanımlarıyla reel entegrasyon politikaları arasında bir uçurum olduğu gözlemlenmiştir. Bunun en önemli sonucu hükümet ile göçmen tabanı arasındaki ilişkinin kopmasıdır. Bu durum entegrasyon politikasının amaçlarını gerçekleştirmede önemli bir gerilim noktası olarak görülebilir.

Anahtar Kelimeler: Hollanda entegrasyon politikası, kanaat önderi, entegrasyon sorunu, Türkiyeli göçmenler.

REAL AND IDEAL INTEGRATION PERCEPTION OF TURKISH OPINION LEADERS LIVING IN THE NETHERLANDS

ABSTRACT

The aim of this article is to investigate the opinions and observations of the Turkish opinion leaders in the Netherlands on the integration-issue. The study is based on an online questionnaire with the mentioned population. A total of 55 people participated in the survey. Participants were asked to compare the definitions of their ideal integration with the integration policies of the Dutch government. It has been observed that there is a gap between ideal integration definitions and real integration policies. The most important consequence of this is the disconnect between the government and the immigrant group. This can be seen as an important point of tension in achieving the objectives of the integration policy.

Keywords: Integration policies of the Netherlands, opinion leader, integration problem, Turkish immigrants

* Prof. Dr., İstanbul Sabahattin Zaim Üniversitesi, Sağlık Bilimleri Fakültesi, Sosyal Hizmet Bölümü, kadir.canatan@izu.edu.tr

EXTENDED ABSTRACT

The aim of this article is to investigate the opinions and observations of the Turkish opinion leaders in the Netherlands on the integration-issue. The study is based on an online questionnaire with the mentioned population. A total of 55 people participated in the survey. Participants were asked to compare the definitions of their ideal integration with the integration policies of the Dutch government. It has been observed that there is a gap between ideal integration definitions and real integration policies. The most important consequence of this is the disconnect between the government and the immigrant group. This can be seen as an important point of tension in achieving the objectives of the integration policy.

Some of the questions asked in the survey are directed to the profile of opinion leaders, while others are directed to their perceptions of ideal and real integration. In this case, it would suffice to summarize the findings in two points.

Most of the opinion leaders we have reached are men and they are made up of members of the second generation. The age range of this group is the middle age group of 34-57. Participants are those with a high level of education, university and undergraduate (MA and Ph.D.) degrees (60 percent). It can be said that opinion leaders have a relatively high level of education. On the other hand, the opinion leaders are usually in the left wing.

It is essential to investigate what opinion leaders think about ideal and real integration. It would suffice to summarize their views in the context of hypotheses.

The hypothesis we formulate in our study suggests that the definition of integration of participants is different from the existing definition. The data we obtain confirms this hypothesis. According to an overwhelming majority of participants, integration is a mutual adaptation process. However, the Dutch government changed the definition of integration over time from social participation to social cohesion; both immigrants and newcomers expect to comply with Dutch society. This is not only a vision of the participants, but also a consensus among experts who follow the integration policy.

The second hypothesis addresses the participants' approach to the adoption of constitutional principles. The hypothesis expressed here is fragile: Participants count the adoption of constitutional principles as indispensable conditions for integration. This hypothesis has been partially confirmed.

According to half of the participants, the adoption of constitutional principles is an indispensable condition for integration. Probably the other half of the participants thinks it is enough to comply with the law and thinks that the constitutional principles are abstract and therefore incalculable.

According to the third hypothesis, participants argue that the existing integration policy has an assimilationist character. This hypothesis is completely confirmed. According to the participants, the aim of the integration policy of the Dutch government is to assimilate the migrants totally or partially.

The fourth hypothesis aims to measure the judgments of the participants regarding the progression of the integration policy in recent years. According to this hypothesis, integration has worsened in recent years. Our findings show that this hypothesis is confirmed. Because of the 64 percent of participants, integration has either declined or partly declined in general terms. Only 20 percent think that the integration process is progressing. In this case, it can be said that there is a general pessimism about the course.

The last two hypotheses concern the role of extreme right and Islam in the integration process. The fifth hypothesis argues that participants have an opinion that extreme right has a negative role in the integration process. Eighty percent of the participants think that extreme right-wing integration has deteriorated or has forced the government to pursue policy in an assimilationist line. In this case the fifth hypothesis has been verified.

The last hypothesis claims that religion (Islam) has no role in the integration process and suggests that the participants also participate in this claim. This hypothesis is false, because 84 percent of respondents think that Islam has a positive role in the integration process. While some say that they contributed partly, others think they contributed in general.

When all the data are evaluated collectively, we can say that the leading figures of the Turkish society living in the Netherlands are not satisfied with the way they go, they are uncomfortable with the integration process and policies. In social and political processes, however, the achievement of governments' goals in a society can only be achieved through the leaders and pioneers of the relevant social sectors. It is understood that the Dutch government has deactivated the part that will play an important role in achieving its aims. Instead of working together with civil society and non-governmental

organizations, they want to achieve integration (or assimilation) alone. The Dutch integration policy has lost its legitimacy both in terms of the goals it aims to achieve and the way it pursues these goals. In order to resolve this legitimacy crisis, it is necessary to redefine the integration objectives and to give more initiatives to NGOs and their spokesmen.

Another point that should be emphasized is that according to the majority of the participants Islam plays a positive role in general or partly in the integration process. The main question to be asked is not Islam, but the rising of the extreme right wing, which hosts Islam and Muslims as enemies. Extreme right and ideas, the roots deep in society, the gap between Muslim immigrants and established society deepens. In this case, the integration can be advanced only by restraining the extreme right. Especially social integration, which is emphasized by the participants, reduction of distance between different social segments and development of relations, will be a factor developing integration.

The results of a survey conducted in the Netherlands at this last point also demonstrate the importance of social integration. According to a study conducted by the Leiden University Political Science department, more than half (54 percent) of the young people in the Netherlands have a negative image of Muslims. According to the researchers, the most important reason for young people to think like this is that they should not be directly and positively related to Muslims. Anti-Islamic Liberation Party President Wilders is attracted to young people's views on immigration, Islam and integration. 10 per cent of school students have supported Wilders in last election. On the basis of education and neighbourhood, segregation prevents social integration. The occasional debate on segregation confirms this fact.

1. GİRİŞ

Hollanda hükümeti, yetmişli yılların sonunda ülkede yaşayan göçmenlerin kalıcı olduğunu resmen kabul etmiş ve bundan sonraki süreçte bir azınlıklar politikası izlemeye yönelmiştir. 1979 yılında Hollanda hükümetine tavsiye vermekle görevli olan “Hükümet Politikası için Bilimsel Konsey” (WRR), “Etnik Azınlıklar” raporunu yayımlamıştır. Raporda, Hollanda toplumunda geçici olarak değerlendirilen göçmen kökenli işçiler, ilk kez yerleşik bir grup olarak tanımlanmış ve onlara yönelik bir politikanın geliştirilmesi gerektiği ortaya konulmuştur. Ayrıca raporda, etnik azınlıklar kavramı üç ortak payda üzerinden tanımlanmıştır: Geri kalmışlık sorunu yaşamak, kendine özgü kültürel kimliğe sahip olmak ve başka bir toplumda yaşamak (WRR, 1979:VII). Raporun kamuoyuna açıklanmasından sonra, raporda önerilen tavsiyeler doğrultusunda hareket edeceğini belirten hükümet, misafir işçi politikasını terk ettiğini ve uyum politikaları geliştireceğini açıklamıştır.

Hollanda hükümeti, 1983 yılında yayınladığı “Azınlıklar Notası” ile azınlık politikasının çerçevesini belirlemiştir. Göçmenleri ifade etmek için “azınlık” kavramı tercih edilmiştir. Politikanın amacı, azınlıkların toplumsal geri kalmışlığına çözüm getirerek konumlarını iyileştirmek olarak ortaya konmuştur. Bu amaç, Hollanda’da geleneksel olarak varolan sütun sisteminin (verzuiling) ve çoğulculuğun yansımaları olarak düşünülmüş ve entegrasyon göçmenlerin kendi kimliklerini koruyarak topluma katılımı olarak değerlendirilmiştir. Hollanda’da sütun sistemi, farklı dini-ideolojik grupların (Katolik, protestan, liberal ve sosyalist) toplumsal yapılanmasını ve kurumlarını ifade etmektedir. Bu sistem 20. yüzyılın başında ortaya çıkmış ve yasal düzenlemelerle geliştirilmiştir. Ancak aynı yüzyılın ortalarından itibaren, ileri giden sekülerleşme ve toplumsal çözülmenin sonucu olarak giderek zayıflamaya başlamıştır.

1989 yılında, hükümetin talebi üzerine Bilimsel Konsey (WRR), ikinci raporunu yayınlamıştır.¹ Bu raporda, öncelikli olarak azınlıkların ismi “allochtoon” olarak yeniden tanımlanmıştır. “Allochtoon”, Hollandaca dilinde “dışardan gelen ve Hollanda’ya yerleşen kişileri” ifade etmektedir. Seksenli yılların başından itibaren yabancılar, farklı sözcüklerle (göçmen, azınlık, etnik ve kültürel halk kesimleri) ifade ediliyordu. İkinci olarak yayımlanan raporda “azınlıklar politikası” yerine “entegrasyon politikası” ifadesine yer verilmiştir. Göçmenlerin istihdam piyasasına ve eğitime katılımı, entegras-

1 Allochtonenbeleid (1989), Den Haag.

yon politikasının öncelikleri olarak saptanmıştır. İzlenen göçmen politikasının başarısız olduğu ifade edilen raporda, başarısızlığın gerekçesi, kültürel kökeni korumak amacıyla, kültürel öğelerin ve dinin, yapısal entegrasyonun aleyhine öne geçirilmesi olarak belirtilmiştir. Entegrasyon politikasında, göçmenlerin entegrasyonu ve istihdam, öğrenim ve yetişkin eğitime daha fazla katılım için, çözüm göçmenlerin grup kimliği yerine bireysel kimliğine vurgu yapılması olarak gösterilmiştir. Rapor, aynı zamanda istihdamda eşitliğin desteklenmesi, entegrasyon ve eğitimin daha fazla vurgulanması için tedbirler alınması çağrısında bulunmuştur. Irksal etiketleme, ırk temelli nefret olayları, ayrımcılık ve şiddeti yasaklayan yasalar kabul edilmiştir.

Seksenli yılların ikinci yarısında temel doğrultusu değişmeyen Azınlıklar Politikası (*minderhedenbeleid*), isim değişikliğine uğramış ve “Bütünleşme Politikası” (*integratiebeleid*) olarak anılmaya başlamıştır. Bütünleşme kavramı, resmi raporlarda ve belgelerde açık bir şekilde “azınlık grupların eğitim ve iş pazarı başta olmak üzere Hollanda toplumunun temel sektörlerine katılımı” olarak tarif edilmiştir (WRR, 1989). Bu politika, yeni gelenlere yönelik uyum kurslarını da beraberinde getirmiştir. Başlangıçta gönüllülük temelinde verilen bu kurslar, doksanlı yıllarda zorunlu ve her kesimi kapsayıcı bir hale getirilmiştir.

Doksanlı yıllarda liberal parti VVD (*Volkspartij voor Vrijheid en Democratie*)’nin o zamanki lideri Frits Bolkestein’in başlattığı bir tartışmayla bütünleşme politikası yeniden tartışmaya açılmıştır. Bolkestein, izlenen politikayı eleştirerek, “daha fazla bütünleşme”ye yönelik bir politika talebinde bulunmuştur. Daha fazla bütünleşme ise “özkimliği koruyarak entegre” olma formülünün terk edilmesi anlamına geliyordu. Bu tartışmanın etkisiyle hükümet, bütünleşme olayını Hollanda’ya gelir gelmez başlayan bir süreç olarak tanımlamış ve “yeni gelen” göçmenlere “uyum kursları”nı zorunlu hale getirmiştir. Hollanda’ya giriş yapan her yabancıнын 600 saat süren bir uyum kursundan geçerek, Hollanda toplumuna daha kolay entegre olması amaçlanmıştır (Canatan, 2004:103).

Entegrasyon politikalarındaki dönüm noktası, İşçi Partisi’ne mensup olduğu bilinen bir yazarın (Paul Scheffer) ülkenin önde gelen ulusal gazetelerinin birinde “Çokkültürlü Drama”² başlıklı bir makale yayımlanmasıyla başlamıştır. Scheffer, bu zamana kadar izlenen sözde çokkültürlü politikayı, sosyo-ekonomik sorunlarla mücadele etmek yerine kültürel farklılıkları ve

2 “Het multiculturele drama”, NRC Handelsblad, 29 Ocak 2000.

göçmen toplumlarla sosyal uçurumu arttırdığı gerekçesiyle başarısız olarak değerlendirmiştir. Scheffer, bu politikadan vazgeçilmezse ülkede çokkültürlü bir dramın yaşanacağını iddia etmiştir. Makalede, öteden beri izlenen entegrasyon ve göç politikaları tartışmaların hedefine konulmuştur. Bu görüş çerçevesinde, ülkede mevcut entegrasyon politikalarının başarısızlığı üzerine tartışmalar başlamış ve sağ partilerin oluşturduğu daha farklı amaçları yansıtan entegrasyon politikaları için zemin hazırlanmıştır (Canatan, 2012:161).

2002 yılında Hollanda’da yeni Entegrasyon politikası uygulanmaya başlanmıştır. Bu politika çerçevesinde yeni göçmen kabulüne ilişkin sınırlanmalar getirilmiş, yasadışı göçmenler geri dönmeye zorlanmış, vatandaşlığa ilişkin olarak verilen uyum dersleri göçü sınırlandırmak amacıyla uygulanmaya başlanmıştır. Vatandaşlık Yasası’nda yapılan değişikliklerle, Hollanda toplumuna entegre olduğunu gösterme ve “Vatandaşlık sınavı”nı (*Inburgeringstoets*) geçme Hollanda vatandaşlığı alabilmek için koşul olarak konulmuştur. 2002 yılında yapılan bir değişiklikle, ülkeye gelen din görevlilerine de yeni göçmenlere verilen uyum kurslarına katılma şartı getirilmiştir.

Bugün gelinen noktada Hollanda’da entegrasyon politikasının, göçmenlerin katılımını ilerletmek yerine onları asimile etmeye yönelik bir amaca sahip olduğuna ilişkin bir algı bulunmaktadır. Bu algının Hollanda’da yaşayan göçmenler tarafından ne kadar paylaşıldığı bu araştırmanın temel problemini oluşturmaktadır. Bu amaçla Türkiyeli kanaat önderlerinin reel ve ideal entegrasyon algıları yoklanmıştır. Çalışmada aşağıdaki hipotezler test edilecektir:

1. Katılımcıların entegrasyon tanımı, mevcut (resmi) tanımdan farklılaşmaktadır.
2. Katılımcılar, anayasal ilkelerin benimsenmesini entegrasyonun vazgeçilmez şartları arasında saymaktadırlar.
3. Katılımcılar mevcut entegrasyon politikasını asimilasyonist değerlendirmektedirler.
4. Katılımcılar entegrasyon politikasının son yıllarda kötüye gittiğini düşünmektedirler.
5. Katılımcılar, entegrasyon sürecinde aşırı sağın olumsuz bir rolü olduğunu düşünmektedirler.
6. Katılımcılar, entegrasyon sürecinde dinin (İslam’ın) hiçbir rol oynamadığını düşünmektedirler.

2. YÖNTEM

Hollanda hükümetlerinin izlediği entegrasyon politikasının nasıl algılandığını anlamak için hükümet politikalarını yakından izleyen bir grupla anket yapılmasının isabetli olacağı düşünülmüş ve bu bağlamda Hollanda'da farklı alanlarda çalışan ve görev yapan kanaat önderlerinin görüşlerine başvurulmuştur. Araştırmada “kanaat önderi”, herhangi bir sivil toplum örgütünde aktif olan, sendikal ve siyasal faaliyetlerde bulunan, eğitimci ya da uzman olarak Hollanda kurumlarında ya da göçmen kurumlarında görev yapan kişiler olarak tanımlanmış ve onlara internette düzenlenen bir anket yoluyla ulaşılmaya çalışılmıştır. Ayrıca kendisine ulaşılan kişilerin, benzer pozisyonlarda olan başka kanaat önderlerine de bu anketi ulaştırması talep edilmiş ve böylece kartopu tekniği olarak adlandırılan bir yöntemden faydalanılmıştır.

Kartopu yöntemi, katılımcıların birbirine zincirleme eklendiği, üretken bir araştırma tekniğidir. Bu yaklaşım, araştırmacının problemine ilişkin olarak zengin bilgi kaynağı olabilecek birey veya durumların saptanmasında özellikle etkilidir (Yıldırım & Şimşek, 2000: 73). Birbiriyle ilişkili kişi ya da kurumlardan oluşan ağlar üzerine odaklanıldığında başvuru olan bir araç olan kartopu örnekleme tekniği, araştırma alanında kaynak kişilerin yardımıyla diğer görüşülecek kişilere ulaştırılması ve örneklemin bir kartopu gibi büyümesi ile biçimlendiği bir tekniktir (Kümbetoğlu, 2012: 99).

Toplam 11 sorudan ibaret olan “Hollanda'da Yaşayan Türkiyeli Kanaat Önderlerinin İdeal Entegrasyon Algısı” adlı anket üç bölümden oluşmaktadır. Araştırmaya katılanlardan, ilk önce onların entegrasyon kavramını nasıl tanımladıkları ve entegrasyonun hangi alanlarda gerçekleştirilmesi gerektiği sorulmuştur. İkinci olarak Hollanda hükümetlerinin izlediği entegrasyon politikasını değerlendirmeye yönelik bazı sorular sorulmuş ve ayrıca entegrasyonun son yıllarda nasıl bir gelişim gösterdiği ve bu süreçte din ve aşırı sağın nasıl bir rol üstlendiği konusundaki görüşleri talep edilmiştir. Son olarak katılımcıların nasıl bir profile sahip olduklarını anlamak için cinsiyet, kuşak, yaş, eğitim ve siyasal tercihleri konusunda bilgiler istenmiştir.

İnternet üzerinden online anket yöntemiyle yapılan çalışmaya, 2017 yılının 20 Eylül ve 20 Ekim tarihleri arasında, toplam 55 kişinin katılımı sağlanmıştır. Online anket yöntemi son yıllarda giderek yaygın olarak kullanılan bir tekniktir. “Google forms” üzerinden hazırlanan anket formu, daha sonra link yapılarak ilgili kişilere gönderilmekte ve anket formunu online olarak doldurmaları istenmektedir. Bu yöntem, bir yandan internet üzerinden katılımcılara ulaşma kolaylığı sağlarken, diğer yandan da verilerin grafikler halinde sunu-

munu olanaklı kılmaktadır. Bununla birlikte bu makale için araştırma verileri exele taşınmış ve yeniden daha düzenli grafikler oluşturulmuştur.

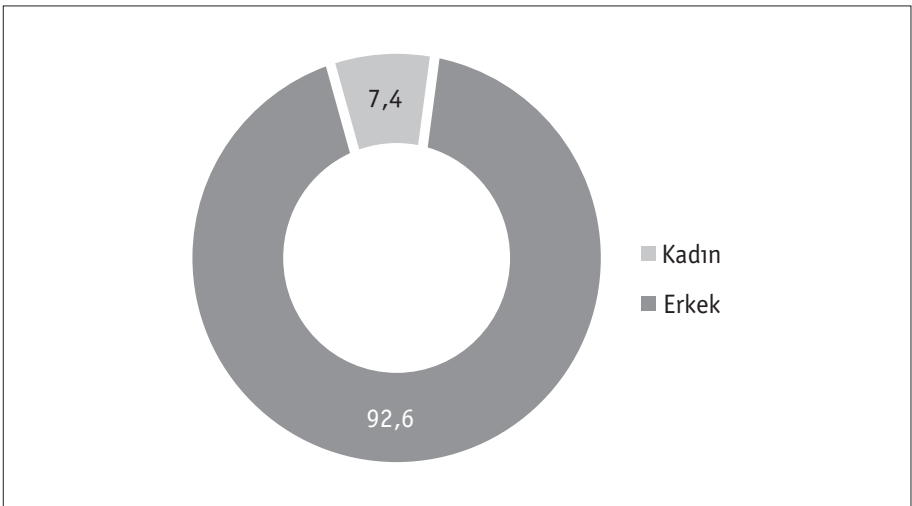
Bu makalede, farklı alanlarda ve mesleklerde etkin olan katılımcıların profili ortaya konduktan sonra, onların ideal ve reel entegrasyon algıları, grafikler yardımıyla betimlenmiş ve yorumlanmıştır. Sonuç kısmında ise ana bulgular çerçevesinde hipotezler tartışılmıştır.

1. BULGULAR VE YORUMLAR

1.1. Kanaat Önderlerinin Profili

Araştırmaya katılan kanaat önderlerinin ezici bir çoğunluğu (yüzde 92,6) erkeklerden oluşmaktadır (Grafik 1). Kadın katılımcıların neden az olduğu iki şekilde açıklanabilir. İlk olarak Hollanda'daki Türk topluluğun kanaat önderlerinin çoğu erkek olup kadınlar daha az öne çıkmaktadırlar. İkinci olarak online anket yönteminde izlenen strateji nedeniyle kadınlara erişimde sıkıntılar olmuştur. Kendisine mail yoluyla ulaşılan kişilerin çoğu erkek olup, muhtemelen bu kişiler de yine kendi çevresinde bulunan erkeklere yönlendirme yapmışlardır.

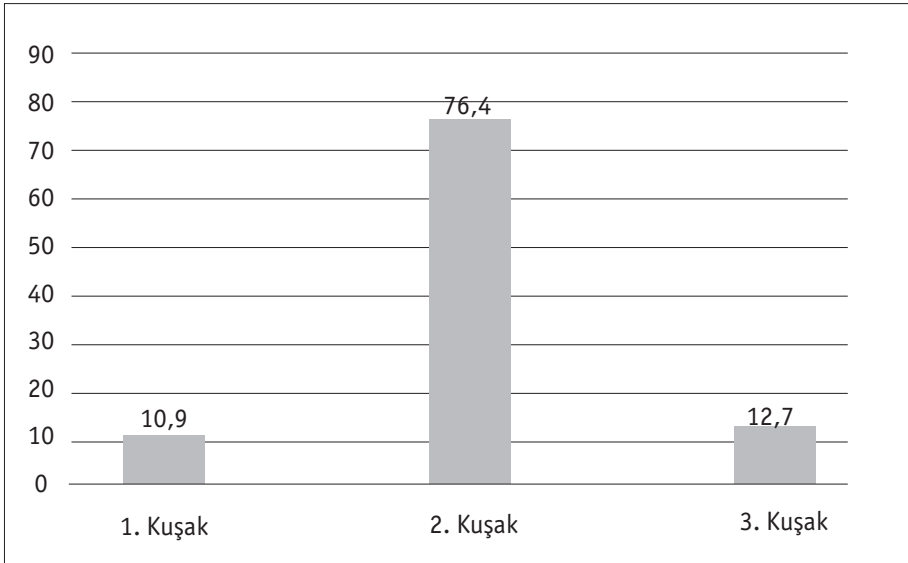
Grafik 1. Katılımcıların Cinsiyeti (N=54)



Kadınların katılımının düşük olması, bu çalışmanın sınırlılıklarından birini oluşturmaktadır. Bundan sonraki bölümler ve sunulan veriler bu kısıtlılık dikkate alınarak okunmalıdır.

Grafik 2'den anlaşılacağı üzere katılımcıların dörtte üçü (yüzde 76,4) ikinci kuşağa mensupturlar. Hem birinci hem de üçüncü kuşağa mensup olan kanaat önderleri azınlık durumundadır. Bu tablo, Hollanda'daki Türk toplumunun genel yapısını yansıtmaktadır. Çünkü Hollanda'daki Türk topluluğu ikinci kuşak ağırlıklı olup, gerek sivil toplum örgütlerinde gerekse diğer alanlarda ikinci kuşak birinci kuşağın yerini almıştır. Bu süreç seksenli yıllarda sivil toplum örgütlerinde başlamış (Canatan, 2001:135/166) ve bugün neredeyse tüm örgütler ikinci kuşağın eline geçmiş durumdadır.

Grafik 2. Katılımcıların Kuşak Aidiyeti (N=55)

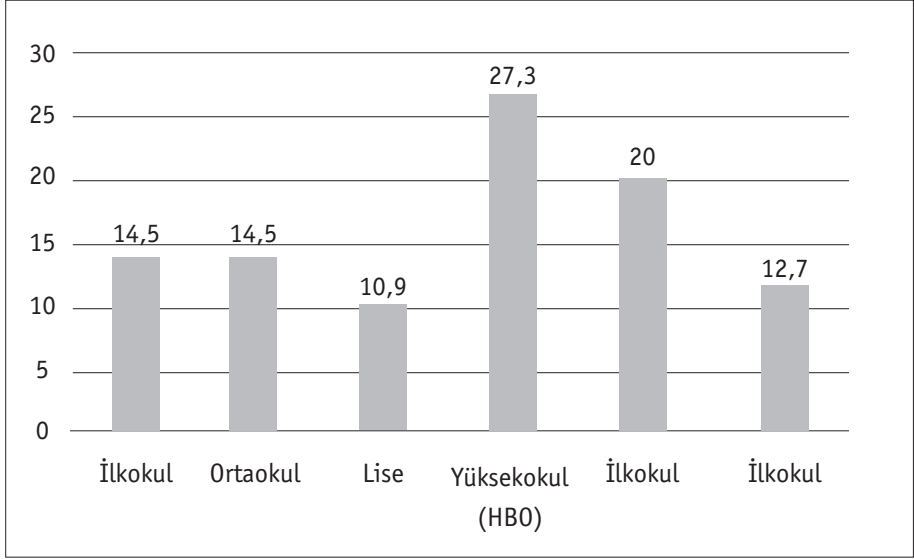


Katılımcıların yaşları da ankette sorulduğundan ikinci kuşağın hangi yaş aralığında olduğunu tahmin etmek zor değildir. Buna göre 34-57 yaş aralığında bir yığılma (yüzde 40) söz konusu olup ikinci kuşağın gençlerden ziyade orta yaş yetişkinlerden olduğu söylenebilir.

Aşağıdaki tablodan anlaşılacağı üzere katılımcılar eğitim düzeyleri bakımından büyük bir çeşitlilik sergilemektedir. Buna rağmen kanaat önderleri-

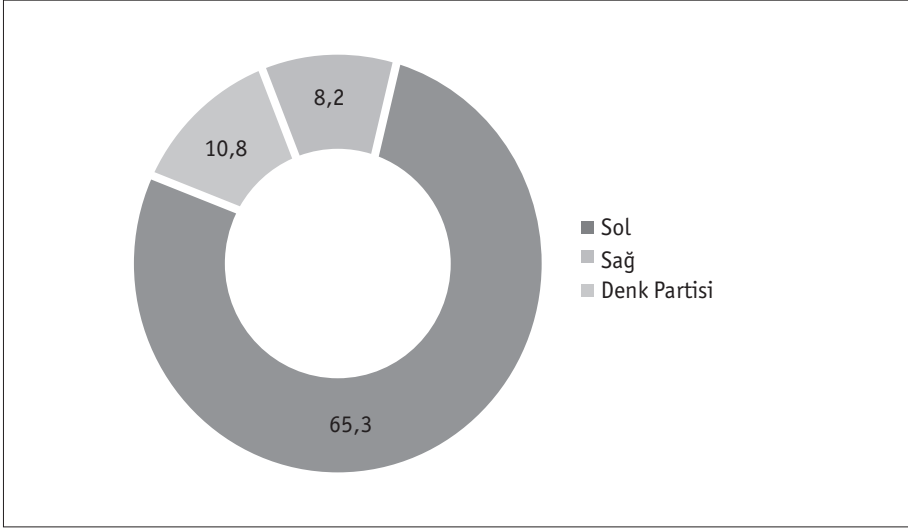
nin önemli bir bölümünün (yüzde 60) yüksekokul, üniversite ve lisansüstü düzeyde eğitime sahip oldukları görülmektedir.

Grafik 3. Katılımcıların Eğitim Düzeyi (N=55)



Kuşak değişkeni ile eğitim değişkeni arasında bir ilişki kurulursa şu söylenebilir: Eğitim düzeyi düştükçe birinci kuşağa mensubiyet ihtimali güçlenmektedir. İkinci ve üçüncü kuşaklarda eğitim düzeyinin daha yüksek olduğu bilinmektedir.

Son olarak kanaat önderlerinin profilini anlamada onların Hollanda siyasetinde nerede durduklarını bilmek önemlidir. Grafik 4'ten anlaşılacağı üzere katılımcıların çok önemli bir kısmının (yüzde 65,3) sol yelpazede yer aldıkları görülmektedir. Bu, Hollanda'daki Türk toplumunun genel siyasi tutum ve yönelimleriyle paralellik arz eden bir durumdur.

Grafik 4. Katılımcıların Siyasal Duruşları (N=49)

IMES (2010/2014) tarafından yapılan araştırmalarda Amsterdam belediye seçimlerinde, siyasal katılım ile bazı seçmen özellikleri arasında bağlantılar olduğu saptanmıştır: Türkler arasında erkekler kadınlardan daha fazla seçim sandığına gitmiş olup erkeklerin biraz daha fazla İşçi Partisi'ne destek verdikleri görülmüştür. Faslı kadın ve erkeklerde ise tersi bir parti tercihi gözlemlenmiştir. Hollandalı gençler, İşçi Partisi'nden ziyade D66 ve Yeşil Sol gibi sol partilere oy vermişlerdir. Aynı kalıp, Türklerde ve Faslılarda da gözlemlenmektedir. Göçmenler arasında parti tercihinde kuşak farkı rol oynamaktadır. Göç geçmişine sahip birinci kuşak İşçi Partisi'ne yönelirken, Hollanda doğumlu ikinci kuşak daha çok D66, Yeşil Sol ve Sosyalist Parti'ye yönelmiştir. Göçmen seçmenlerin eğitim seviyesi yükseldikçe parti seçenekleri artmakta ve merkez sol partiden (İşçi Partisi) ziyade merkezde olmayan sol partilere yönelim artmaktadır. Türk seçmenlerde, Sosyalist Parti'yi tercih bir tarafa bırakılırsa, tersine bir eğilim gözlemlenmektedir.

Yaptığımız ankette, İşçi Partili iken bu partiden uzaklaştırılan iki Türk milletvekilinin kurduğu DENK partisinin popüler olmaya başladığı gözlemlenmiştir. Tablodan da görüleceği üzere katılımcıların yüzde 11'e yakın bir kesimi bu partiyi tercih ettiğini bildirmiştir. Siyasetten dışlanmaları ve göçmenlerle ilgili konulara duyarlı olmalarından dolayı DENK partisi göçmenler arasında belirli bir düzeyde ilgiye mazhar olmaktadır.

Hollandalı Türkler arasında sağ partiler en az tercih edilen partilerdir. Hollandalı Türklerin neden sağ değil de, sol partilerini tercih ettikleri önemli oranda bu partilerin izledikleri politikalarla ve göçmenlere gösterdikleri yakınlıkla ilgilidir. Sağ partiler aşırı sağ ve İslamofobik tutumlara prim verdikleri gibi entegrasyon politikalarında da sert ve asimilasyonist politikaları savunmaktadırlar. Buna karşın sol partiler, göçmenlere daha hoşgörülü yaklaşırken, aşırı sağ ve İslamofobik tutumları da eleştirmektedirler. Son noktada eleştirinin dozu Yeşil Sol partide en üst düzeye çıkmaktadır.

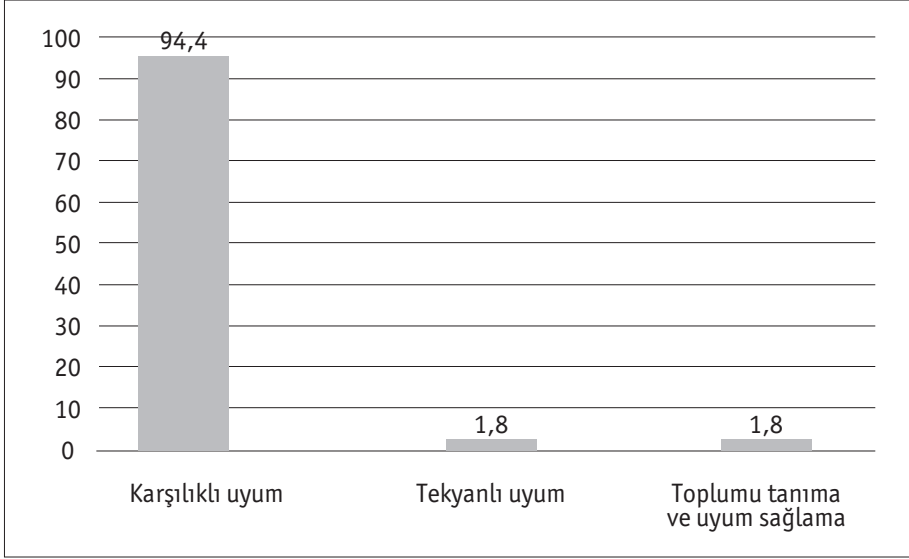
1.2. Kanaat Önderlerinin İdeal ve Reel Entegrasyon Algıları

1.2.1. Kanaat Önderlerinin İdeal Entegrasyon Algıları

Sosyal bilimler literatüründe “entegrasyon” kavramı, “Bireylerin, kişilerin, toplumsal kümelerin ya da daha geniş toplumsal bütünlüklerin, davranış düzenlerinin vb. değişik ya da çatışan birimlerinin uyumlulaşıp karşılıklı bağımlılık içinde birleşmeleri süreci” (Ozankaya, 1975) olarak tanımlanır, ancak bunun nasıl ve ne yolla olacağı tartışmalı bir konudur. Bu bakımdan araştırmamızda katılımcıların kendi tanımlarını yoklamak üzere dörtlü bir seçenek sunulmuştur: “Aşağıdaki ifadelerden hangisi sizin entegrasyon tanımınıza uygundur?”

- a) Entegrasyon, göçmenlerin veya yeni gelenlerin topluma tek yanlı olarak uyum sağlamasıdır.
- b) Entegrasyon, yerleşik toplumun göçmen ve yeni gelenleri kabul etmesidir.
- c) Entegrasyon, yeni gelenlerle yerleşik toplumun karşılıklı uyum sürecidir.
- d) Başka.

Bu soru yoluyla katılımcıların “ideal” entegrasyon tanımları ortaya çıkarılmaya çalışılmıştır. Grafik 5’ten anlaşılacağı üzere katılımcıların ezici bir çoğunluğu (yüzde 94,4) üçüncü seçeneği tercih etmiştir. Katılımcılara göre “Entegrasyon, yeni gelenlerle yerleşik toplumun karşılıklı uyum sürecidir.” Bu tanım onların ideal entegrasyon tanımı olup entegrasyonun tek yanlı bir süreç olmadığını, bilakis karşılıklı bir uyum süreci olduğunu vurgulamaktadır.

Grafik 5. Katılımcıların Entegrasyon Tanımı (N=55)

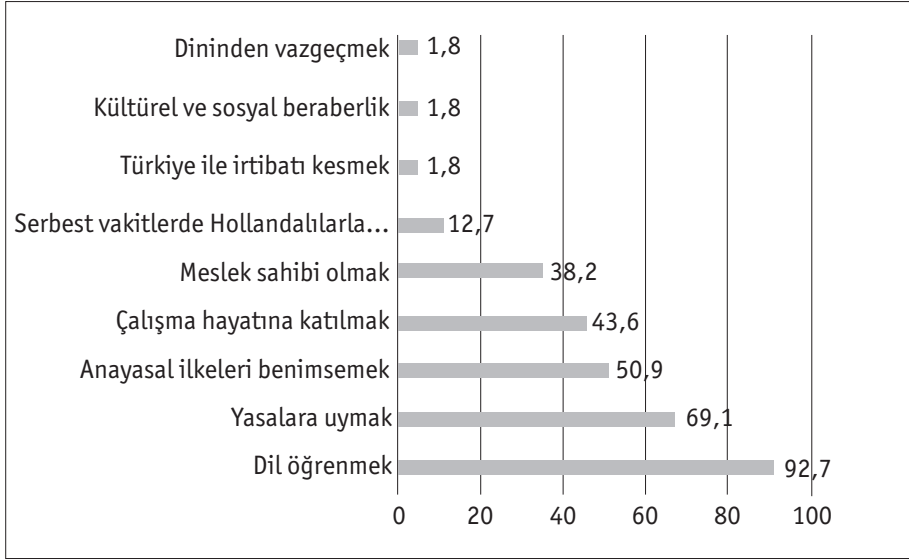
Katılımcıların entegrasyon tanımı açık olsa da, iki farklı soruyla onların tanımları daha da netleştirilmiştir. Bunlardan birisi, entegrasyon için vazgeçilmez kriterin ne olduğudur. Bunu anlamak için “Sizce Hollanda toplumuna entegre olmak için aşağıdaki kriterlerden hangisi kaçınılmazdır?” sorusu sorulmuş ve şu seçenekler sunulmuştur:

- Dil öğrenmek;
- Meslek sahibi olmak;
- Çalışmak;
- Yasalara uymak;
- Anayasal ilkeleri benimsemek;
- Geldiğin ülkeyle irtibatı kesmek;
- Hollandalılarla serbest vakitlerde birlikte olmak;
- Başka.

Bu soruda katılımcıların birden fazla seçeneği işaretlemelerine imkân tanınmıştır. Grafik 6’dan görüleceği üzere katılımcılar tarafından en fazla birinci seçenek (yani dil öğrenmek) işaretlenmiştir. Entegrasyonun ikinci vazgeçilmezi olarak “yasalara uymak” seçeneği belirtilmiştir. “Anayasal ilke-

leri benimsemek” seçeneği, üçüncü sırada tercih edilmiştir. “Meslek sahibi olmak” ve “Çalışma hayatına atılmak” ise dördüncü sıralarda tercih konusu olmuştur.

Grafik 6. Katılımcılara Göre Entegrasyonun Vazgeçilmez Kriterleri (N=55)



Entegrasyon kavramına tersinden bakacak olursak, bir kişinin “dininden vazgeçmesi”, “ülkesiyle irtibatını kesmesi” ve “kültürel ve sosyal beraberlik içinde olması” entegrasyonun şartlarından ya da vazgeçilmezlerinden görülmemektedir. Çok az bir katılımcı, Hollandalılarla serbest vakitlerde birlikte olmayı entegrasyonun şartı olarak görmektedir.

Bu soruya verilen cevaplar, yukarıdaki entegrasyon tanımıyla birlikte düşünüldüğünde “karşılıklı uyum” sürecinde göçmenlerin ve azınlıkların payına ne düştüğü açıklığa kavuşmaktadır. Buna göre eğer bir göçmen içinde yaşadığı toplumun dilini öğreniyor, yasalara uyuyorsa minimum düzeyde entegre olmuş demektir. Bunun ötesinde anayasal ilkeleri benimsemiş, meslek eğitimi almış ve çalışma yaşamına da katılmış ise topluma bayağı entegre olmuş ve uyum sağlamış bir kişidir.

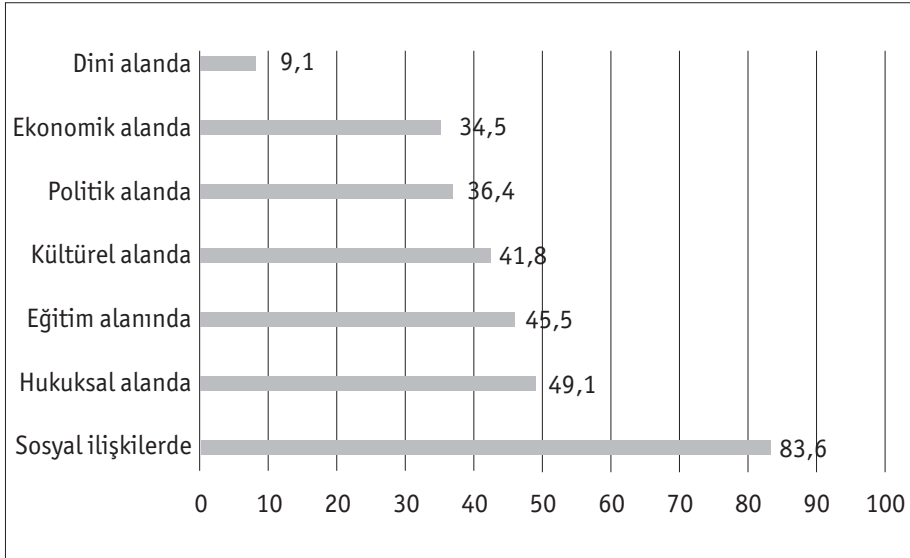
Karşılıklı uyumun hangi alanlarda olmasına gerektiğine dair bir başka soruyla da entegrasyonun alanları belirlenmiştir. Bu çerçevede katılımcılara

“Entegrasyon hangi alanlarda gereklidir?” sorusu sorulmuş ve entegrasyonun alanları, aşağıdaki listede sunulmuştur:

- a) Ekonomik alanda;
- b) Hukuksal alanda;
- c) Politik alanda;
- d) Eğitim alanında;
- e) Kültürel alanda;
- f) Dini alanda;
- g) Sosyal ilişkiler alanında;
- h) Başka.

Aşağıdaki grafikten (Grafik 7) anlaşılacağı üzere entegrasyonun gerçekleşeceği alan olarak en fazla ve öncelikli alan “sosyal ilişkiler” alanı olarak belirlenmiştir. Bundan sonra “hukuksal, eğitimsel, kültürel, politik ve ekonomik” alanlar ikinci sırada gelmektedir.

Grafik 7. Katılımcılara Göre Entegrasyonun Vazgeçilmez Kriterleri (N=55)



Bu soru, ideal entegrasyon tanımı olarak “karşılıklı uyum” çerçevesinde yorumlanması gereken bir sorudur. Katılımcılar göçmenlerin neye uyum sağlamaları gerektiğini bir önceki soruda belirtmişlerdir. Burada verilen cevaplar entegrasyonun sadece göçmenler tarafına değil, yerleşik toplum tarafına düşen görevler olduğunu da ima etmektedir. Sözelimi sosyal ilişkilerde entegrasyon, karşılıklı hoşgörü ve kabulü ifade etmektedir. Son yıllarda artan sosyal mesafenin kapatılması ve sosyal temasların artırılması, entegrasyonun öncelikli bir alanı olarak görülmektedir. Buna ek olarak “hukuksal, eğitimsel, kültürel, politik ve ekonomik” alanlarda da iyileştirilmeler beklenmektedir. “Dini alan”, entegrasyonun en az istendiği ve gerekli olduğu alan olarak algılanmaktadır.

11 Eylül’den sonra artan “dinlerarası diyalog” çabaları, İslamofobiyi engelleme de başarılı olamamıştır. İslamofobi, Hollanda’da azalmak yerine çoğalmıştır. Sözelimi 2016 yılında yetmiş camiye yönelik saldırılar olmuştur. Bu fiziki saldırılara ek olarak farklı alanlarda ayrımcılık olaylarında da artışlar kaydedilmiştir.³

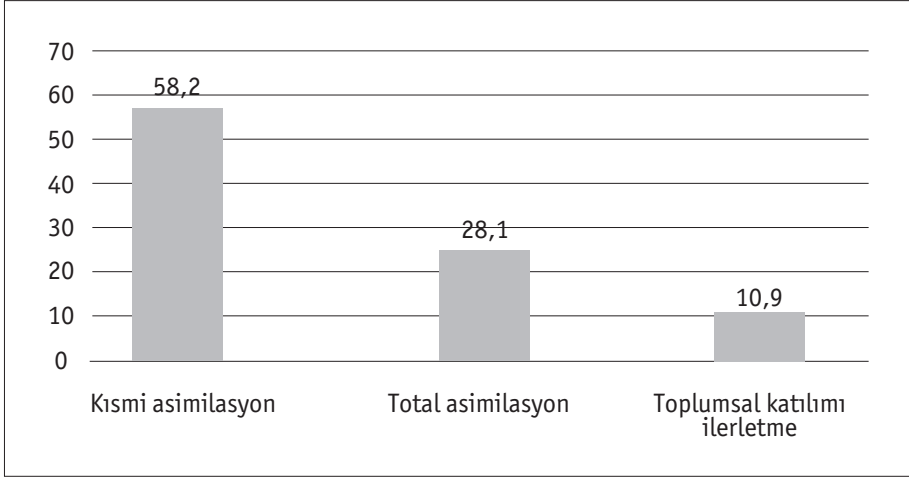
1.2.2. Kanaat Önderlerinin Reel Entegrasyon Algıları

Araştırmamızda kanaat önderlerinin sadece ideal anlamda entegrasyondan ne anladıkları değil, aynı zamanda şu an izlenmekte olan entegrasyon politikası hakkında da ne düşündükleri sorgulanmıştır. Bu sorgulama, ilk önce “Sizce Hollanda hükümeti entegrasyon politikasıyla neyi amaçlıyor?” sorusuyla başlatılmış ve aşağıdaki seçenekler yoluyla görüşlerini beyan etmeleri talep edilmiştir:

- a) Göçmenleri ve yeni gelenleri tamamen asimile etmek istiyor.
- b) Göçmenlerin ve yeni gelenlerin topluma katılımını ilerletmek istiyor.
- c) Göçmenlerin ve yeni gelenlerin kısmen asimile olmalarını istiyor.
- d) Başka.

3 Bu konuda geniş bilgi için bakınız: 2016 Yılı Hollanda İnsan Hakları Raporu, İstanbul Sabahattin Zaim Üniversitesi, Yayın No: 10, İstanbul 2017.

Grafik 8. Katılımcılara Göre Hükümetin Entegrasyon Politikasının Amacı (N=55)



Grafik 8'den görüleceği üzere bu şıklardan en fazla birinci ve üçüncü şıklar işaretlenmiştir. Başka bir deyişle katılımcılar Hollanda'da izlenen hükümet politikasının asimilasyonist olduğunu düşünmektedirler. Ancak katılımcıların önemli bir kısmı (yüzde 58) bu politikanın “kısmi” anlamda asimilasyonist olduğunu söylerken, daha az bir kısmı da (yüzde 28) “total” anlamda asimilasyonist olduğunu düşünmektedir.

Katılımcıların sadece yüzde 11'i, mevcut entegrasyon politikasının “toplumsal katılım ilerletmeyi” amaçladığını belirtmektedir. Katılımcılarından bir tanesi de “başka” bölümüne kendi fikrini yazarak entegrasyon politikasının “değerlere saygı”yı esas aldığını ifade etmektedir.

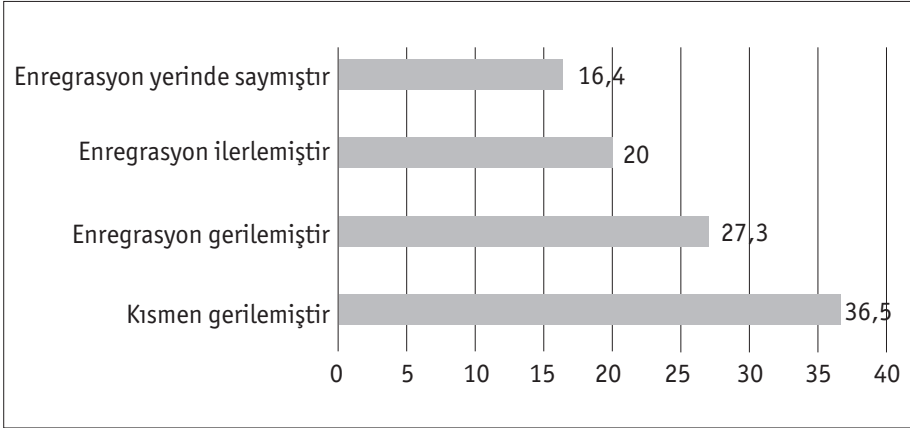
Katılımcıların ideal entegrasyon tanımıyla, izlenen politika hakkındaki kanaatlerini yüz yüze getirdiğimiz zaman şöyle bir sonuç çıkmaktadır: Kanaat önderlerinin entegrasyon tanımıyla izlenen entegrasyon politikaları taban tabana zıt görünmektedir. Bu durumda, izlenen entegrasyon politikalarının başarılı olması imkânsız gözükmektedir. Çünkü hükümet kendi politikalarının başarılı olması konusunda göçmen toplumun önderlerini ikna edebilmiş ve bu sürece katabilmiş değildir. Göçmenlerin kanaat önderlerinin katılmadığı bir sürecin başarılı olması söz konusu değildir.

Mevcut entegrasyon politikasının durumunu sorgularken ikinci bir soruyla bu politikanın son yıllardaki performansı hakkında değerlendirme talep edilmiştir. “Son 10-15 yılda entegrasyon süreci nasıl bir gelişme gös-

termiştir?” sorusuna, aşağıdaki şıklardan birini işaretleyerek cevap vermeleri istenmiştir:

- a) Entegrasyon ilerlemiştir.
- b) Entegrasyon gerilemiştir.
- c) Entegrasyon kısmen gerilemiş, kısmen gerilemiştir.
- d) Entegrasyon yerinde saymıştır.

Grafik 9. Katılımcılara Göre Son 10-15 Yılda Entegrasyonun Gelişme Süreci (N=55)



Yukarıdaki grafikten anlaşılacağı üzere büyük bir kesim (yüzde 63,8) entegrasyonun son 10-15 yılda gerilediği kanaatindedir. Ancak bunların bir kesimi, genel anlamda entegrasyonun gerilediğini düşünürken bir kesimi de “kısmen” gerilediğini düşünmektedir. Yüzde 20 kadar bir kesim ise, entegrasyonun ilerlediği kanaatini paylaşmaktadır. Bu iyimser ve kötümser kesimler dışında kalan yüzde 16,4'lük bir küçük grup ise, entegrasyonun “yerinde saydığını” söylemektedir. Aslında son grup da “kötümser” kesimin içinde değerlendirilebilir.

1.2.3. Entegrasyon Sürecinde Aşırı Sağ ve İslam'ın Rolü

Hollanda'da entegrasyon söz konusu olduğunda sürekli olarak iki faktör tartışma konusu yapılmaktadır. Göçmenler giderek yükselen aşırı sağın entegrasyon sürecine olumsuz etki ettiğini düşünürken, yerleşik toplum

kesimleri ise entegrasyonun İslam tarafından engellendiğini düşünmektedir. Aşırı sağ, göçmenlerin total anlamda asimilasyonunu talep etmekte ve özellikle de İslam hakkında olumsuz kanaatler serdetmektedir. Ancak Hollanda'da Müslümanların entegrasyonu ve İslam'ın rolünü kamuoyuna ilk kez taşıyan Liberal Parti ve onun doksanlı yıllardaki başkanı Bolkestein olmuştur.

Liberal parti doksanlı yıllarda Frits Bolkestein'in başa geçmesiyle göçmen karşıtı ve "tam entegrasyon" (başka bir deyişle asimilasyon) politikası talebinde bulunmaya başlamıştır. Hollanda, Bolkestein'in 6 Eylül 1991 tarihinde Lozan Liberal Enternasyonal'inde yaptığı açıklamalarıyla ilk kez "ulusal" bir entegrasyon tartışması yaşamıştır. Ona göre özkimliği koruyarak entegre olma politikası mümkün değildir. İslami değerler ile liberalizmin evrensel değerleri birbiriyle bağdaşmaz. Liberal değerler arasında yer alan kilise-devlet ayrılığı, ifade özgürlüğü, tolerans ve non-diskriminasyon ilkelerini İslamiyet tanımamaktadır (Van der Brug vd., 2009:8).

Bugün anti-İslamist söylemleriyle tanınan Özgürlük Partisi'nin kurucusu ve lideri Geert Wilders Liberal Parti'den (VVD) gelmektedir. Wilders, siyasi kariyerine, 1997 yılında Liberal Parti'den Utrecht Belediye Meclisi'ne meclis üyesi seçilmesiyle başlamıştır. Bir yıl sonra, yine aynı partiden Hollanda Parlamentosu'na milletvekili olarak seçilmiştir. Türkiye'nin Avrupa Birliği'ne girişi konusunda, partisinin grup görüşüne muhalefet ettiği için 3 Eylül 2004 yılında partisinden ayrılmış ve tek kişiden oluşan kendi grubunu (Wilders Grubu) kurmuştur. Bu andan itibaren Wilders, Hollanda'da siyasal ve toplumsal tartışmaların önemli bir aktörü olmuştur.

Özgürlük Partisi, kurulduğu yıl (2006) 9 milletvekiliyle parlamentoya girmeyi başarmıştır. 2009 yılından bu yana, Avrupa Parlamentosu'nda, 2011 yılından bu yana da Eyaletlerde ve Senato'da temsil edilmektedir. Son ülkesel seçimlerde (2017) parti meclisteki milletvekili sayısını 20'ye çıkarmış ve böylelikle ikinci büyük siyasal güç haline gelmiştir. Parti, sadece kamuoyunda değil, parlamentoda da göç, göçmenler ve İslam hakkında ortaya attığı radikal ve ekstremist görüşlerle sert bir muhalefet yapmaktadır.

Göç ve entegrasyon bağlamında Wilders, ilk bildirisinde (Bağımsızlık Bildirisi, 13 Mart 2005), sığınmacılara sınırların kapatılması, Müslüman radikallerin temel haklarının elinden alınması, başörtüsünün kamu görevleri sırasında yasaklanması, aile birleşiminin 5 yıllığına durdurulması, radikal camilerin kapatılması, Hollanda uyuşmasına geçişin zorlaştırılması, Hollan-

da uyruğuna sahip olmayan yabancıların belediye seçimlerine katılmalarının yasaklanması ve Hollandaca dili dışında hiçbir dilde devletin bilgilendirme yapmaması gibi oldukça somut önlemler önermektedir.

Wilders, 2010 seçimlerine yeni bir seçim programı hazırlayarak girmiştir. “Ümit ve İyimserliğin Ajandası” (2010-2015) adlı programda öncelikli madde “güvenlik”tir. Güvenlik sorununa çözüm olarak polisin güçlendirilmesi (10 bin yeni polis alımı), yüksek cezalar, suçluların etnik kökenlerinin kayıt altına alınması, direksiyon arkasında alkol yasağı, üç kez suç işleyenlere müebbet hapis, ıslah kampları, Hollandalı olmayan suçluların yurt dışı edilmesi, suç işleyen yabancıların çifte vatandaşlığının sona erdirilmesi ve başarısız görevlilerin işlerine son verilmesi gibi radikal önlemler sayılmaktadır.

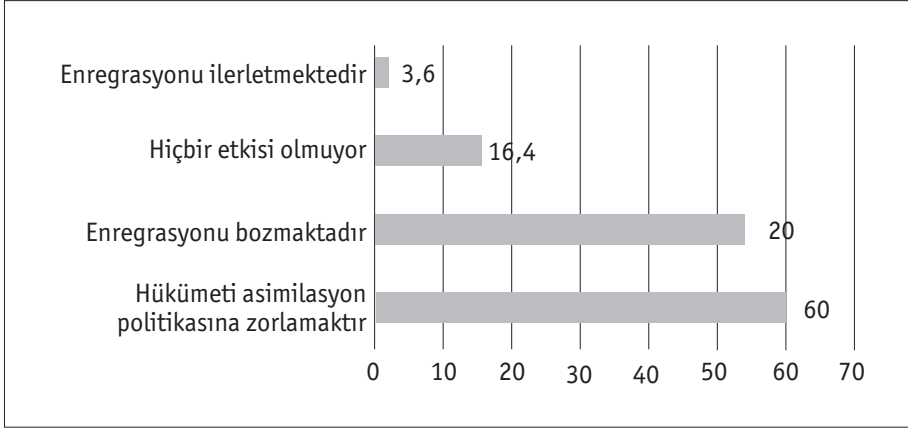
Programın ikinci maddesi, açık bir şekilde “İslam’la mücadele”yi ve “kitlesel göçe” karşı koymayı önermektedir. Burada dikkat çeken husus, özellikle göç yasağının Müslüman ülkelerle sınırlı tutulmasıdır. Başka bir deyişle göç yasağı, İslam’la mücadelenin bir parçası olarak görülmektedir. İlk programında “anti-İslam” bir parti olmadıklarını belirten Wilders, söz konusu seçim programında açıkça “İslam’la mücadele”yi esas alan bir parti olduğunu saklamaktan vazgeçmiştir. Somut öneriler ve kamuoyunda yarattığı tartışmalar dikkate alınırsa, Özgürlük Partisi ve liderinin açıkça anti-islamist, göçmen ve çokkültürlü toplum karşıtı bir parti olduğu söylenebilir.

Aşırın sağın rolünü anlamak için katılımcılara “Gelişen aşırı sağın (Wilders) entegrasyon sürecine etkisi ne olmaktadır ya da olacaktır?” şeklinde bir soru yöneltilmiş ve aşağıdaki şıklar sunulmuştur:

- a) Entegrasyonu ilerletmektedir.
- b) Entegrasyonu bozmaktadır.
- c) Hükümeti asimilasyon politikası izlemeye zorlamaktadır.
- d) Hiçbir etkisi olmuyor/olmaz.

Grafik 10’dan anlaşılacağı üzere katılımcılar en fazla üçüncü şıkkı işaretlemiştir. Başka bir deyişle katılımcılar aşırı sağın hükümeti asimilasyon politikası izlemeye zorladığını ifade etmektedirler. Bu durumda Hollanda’da hükümetlerin neden asimilasyonist bir politikaya yöneldiklerinin sebeplerinden birisi olarak aşırı sağ faktörü görülebilir. Bir yandan aşırı sağa kayan oyları engellemek ve aşırı sağın büyümesini engellemek diğer yandan da halk dalkavukluğu (popülizm) yapmak için yerleşik partiler asimilasyonist politikalara yönelmektedirler.

Grafik 10. Katılımcılara Göre Aşırı Sağın Entegrasyon Sürecine Rolü (N=55)



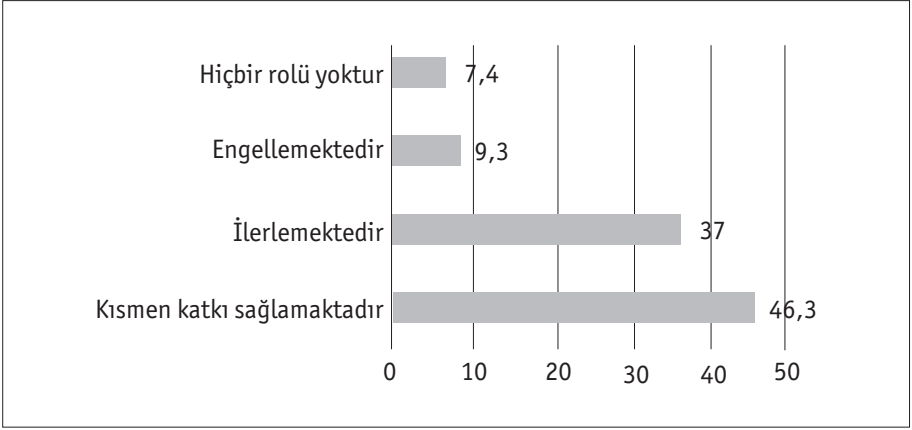
Bununla birlikte katılımcılar aşırı sağın aynı zamanda “entegrasyonu bozduğu”nu iddia etmektedirler. Küçük bir kesim “hiçbir etkisi olmadığını” düşünürken, bir iki kişi de entegrasyonu ilerlettiğini belirtmektedir.

Hem hükümetlerin hem de aşırı sağın gündeme taşıdığı entegrasyon sürecinde İslam’ın rolüne ilişkin katılımcıların görüşünü almak için “Entegrasyon sürecinde dinin (İslam) rolü nedir?” sorusu sorulmuş ve aşağıdaki seçenekler sunulmuştur:

- Hiçbir rolü yoktur.
- Entegrasyonu engellemektedir.
- Entegrasyonu ilerletmektedir.
- Entegrasyona kısmen katkı sağlamaktadır.

Aşağıdaki grafikten anlaşılacağı üzere katılımcıların önemli bir kısmı İslam’ın entegrasyon sürecine katkı sağladığını düşünmektedir. Ancak bunlardan bir kısmı (yüzde 46,3) “kısmen” katkı sağladığını söylerken, bir kısmı da (yüzde 37) genel anlamda ilerlettiğini belirtmektedir. Katılımcıların küçük bir kısmı (yüzde 9,3) ise, İslam’ın entegrasyonu “engellediği”ni söylemektedir. Burada “engellemek”ten tam olarak neyin kastedildiğini çıkarmak zordur. Bu seçeneği seçerken olumlu bir görüş ifade ettiklerini düşünenler olabileceği gibi olumsuz düşünen bir kesim de olabilir. Çok daha küçük bir grup, İslam’ın entegrasyon sürecinde “hiçbir rolü olmadığı”nu düşünmektedir.

Grafik 11. Katılımcılara Göre Entegrasyon Sürecinde Dinin (İslam'ın) Rolü (N=54)



SONUÇLAR

Araştırmada sorulan soruların bir kısmı, kanaat önderlerinin profiline yönelik iken bir kısmı da onların ideal ve reel entegrasyon algılarına yöneliktir. Bu durumda bulguları iki noktada özetlemek yeterli olacaktır.

Kendisine ulaştığımız kanaat önderlerinin çoğu erkek olup ikinci kuşağa mensup kişilerden oluşmaktadır. Bu grubun yaş aralığı, 34-57 arasındaki orta yaş grubuna dahil yetişkinlerdir. Katılımcılar içinde eğitim düzeyi yüksek okul, üniversite ve lisans üssü (Yüksek Lisans ve Doktora) olanlar önemli bir kesimdir (yüzde 60). Kanaat önderlerinin görece yüksek düzeyde bir eğitim aldıkları söylenebilir. Öte taraftan kanaat önderleri siyasette genellikle sol yelpaze içinde yer almaktadırlar.

Kanaat önderlerinin ideal ve reel entegrasyon konusunda ne düşündükleri araştırmamızın esas konusunu teşkil etmektedir. Onların bu konudaki görüşlerini hipotezler çerçevesinde özetlemek yeterli olacaktır.

Çalışmamızda formüle ettiğimiz hipotezlerin ilki, katılımcıların entegrasyon tanımının, mevcut tanımdan farklılaştığını öne sürmektedir. Elde ettiğimiz veriler, bu hipotezi doğrulamaktadır. Katılımcıların ezici bir çoğunluğuna göre entegrasyon karşılıklı bir uyum sürecidir. Oysa Hollanda hükümeti entegrasyon tanımını zaman içinde değiştirerek toplumsal katılımdan toplumsal uyuma doğru değiştirmiş, hem göçmenlerin hem de yeni gelenlerin Hollanda toplumuna uymasını beklemektedir. Bu sadece katılım-

cıların görüşü olmayıp entegrasyon politikasını izleyen uzmanların da üzerinde ittifak ettiği bir husustur.

İkinci hipotez, katılımcıların, anayasal ilkelerin benimsenmesi konusundaki yaklaşımlarını ele almaktadır. Bu noktada ifade edilen hipotez şudur: Katılımcılar, anayasal ilkelerin benimsenmesini entegrasyonun vazgeçilmez şartları arasında saymaktadır. Bu hipotez kısmen doğrulanmıştır. Katılımcıların yarısına göre anayasal ilkelerin benimsenmesi entegrasyonun vazgeçilmez bir koşuldur. Muhtemelen katılımcıların diğer yarısı yasalara uyulmasını yeterli görmekte ve anayasal ilkelerin soyut ve dolayısıyla da ölçülemez olduğunu düşünmektedir.

Üçüncü hipoteze göre, katılımcılar mevcut entegrasyon politikasının asimilasyonist bir karaktere sahip olduğunu iddia etmektedirler. Bu hipotez tamamen doğrulanmıştır. Katılımcılara göre Hollanda hükümetinin izlediği entegrasyon siyasetinin amacı, göçmenleri total ya da kısmen asimile etmektir.

Dördüncü hipotez, katılımcıların entegrasyon politikasının son yıllardaki gidişatı hakkındaki yargılarını ölçmeyi amaçlamaktadır. Bu hipoteze göre entegrasyon son yıllarda kötüye doğru gitmektedir. Bulgularımız bu hipotezin doğrulandığını göstermektedir. Çünkü katılımcıların yüzde 64'üne göre entegrasyon ya genel anlamda gerilemiştir ya da kısmen gerilemiştir. Entegrasyon sürecinin ilerlediğini düşünen kesim sadece yüzde 20 civarındadır. Bu durumda, gidişat konusunda genel bir karamsarlık olduğu söylenebilir.

Son iki hipotez entegrasyon sürecinde aşırı sağ ve İslam'ın rolüyle ilgilidir. Beşinci hipotez, katılımcılar, entegrasyon sürecinde aşırı sağın olumsuz bir rol oynadığına ilişkin görüş sahibi olduğunu iddia etmektedir. Katılımcıların yüzde 80'i aşırı sağın entegrasyonu bozduğu ya da hükümeti asimilasyonist bir çizgide politika izlemeye zorladığını düşünmektedir. Bu durumda beşinci hipotez doğrulanmıştır.

Son hipotez, entegrasyon sürecinde dinin (İslam'ın) hiçbir rol oynamadığını iddia etmekte ve katılımcıların da bu iddiaya katıldıklarını öne sürmektedir. Bu hipotez yanlışlanmıştır, çünkü katılımcıların yüzde 84'ü entegrasyon sürecinde İslam'ın olumlu bir rolü olduğunu düşünmektedir. Bunlardan bir kısmı, kısmen katkı sağladığını söylerken bir kısmı da genel olarak katkı sağladığını düşünmektedir.

Tüm veriler topluca değerlendirildiğinde Hollanda'da yaşayan Türk toplumunun önündeki kişilerin gidişattan memnun olmadıklarını, entegrasyon

sürecinden ve politikalarından rahatsızlık duyduklarını söyleyebiliriz. Oysa toplumsal ve siyasal süreçlerde, bir toplumda hükümetlerin hedeflerine ulaşması, ancak ilgili toplumsal kesimlerin önderleri ve öncüleri vasıtasıyla mümkün olabilir. Öyle anlaşılıyor ki Hollanda hükümeti, kendi amaçlarına varmada önemli bir rol oynayacak kesimi devre dışı bırakmıştır. Sivil toplum ve sivil toplum örgütleriyle birlikte yürümek yerine onlara rağmen entegrasyonu (daha doğrusu asimilasyonu) tek başına gerçekleştirmek istemektedir. Hem ulaşmak istediği hedefler hem de bu hedeflere ulaşırken izlediği yol bakımından Hollanda entegrasyon politikası meşruiyetini kaybetmiştir. Bu meşruiyet krizinin çözülmesi için entegrasyon hedeflerinin yeniden tanımlanması ve sivil toplum örgütlerine ve sözcülerine daha fazla inisiyatif verilmesi gerekmektedir.

Önemle vurgulanması gereken bir diğer nokta ise, bırakın İslam'ın entegrasyonu engelleyen bir faktör olması, katılımcıların çoğuna göre İslam genel olarak ya da kısmen entegrasyon sürecinde olumlu bir rol oynamaktadır. Asıl sorgulanması gereken İslam değil, İslam'ı ve Müslümanları topluma düşman olarak lanse eden aşırı sağın yükselmesidir. Aşırı sağ ve fikirleri, toplumda kök buldukça Müslüman göçmenler ile yerleşik toplum arasındaki uçurum derinleşmektedir. Bu durumda entegrasyonun ilerletilmesi, ancak aşırı sağın geriletilmesiyle mümkün olacaktır. Özellikle katılımcıların vurguladıkları sosyal entegrasyon, farklı toplum kesimleri arasındaki mesafenin azaltılması ve ilişkilerin geliştirilmesi, entegrasyonu geliştirici bir faktör olacaktır.

Bu son noktada Hollanda'da yapılan bir araştırmanın sonuçları da sosyal entegrasyonun önemini ortaya koymaktadır.⁴ Leiden Üniversitesi Siyaset bilimi bölümü tarafından yapılan bir araştırmaya göre Hollanda'da gençlerin yarısından fazlası (yüzde 54) Müslümanlar karşısında negatif bir imaja sahipler. Araştırmacılara göre gençlerin böyle düşünmelerinin en temel sebebi, Müslümanlarla doğrudan ve olumlu bir ilişki içinde olmamalarıdır. İslam karşıtı Özgürlük Partisi başkanı Wilders'in göç, İslam ve entegrasyon konusundaki görüşleri gençlere cazip geliyor. Okul öğrencilerinin yüzde 10'u, geçtiğimiz seçimlerde Wilders'a destek vermiştir. Eğitim ve mahalle temelinde segregasyon, sosyal entegrasyonu engellemektedir. Segregasyon konusunda zaman zaman yapılan tartışmalar da bu gerçeği teyit etmektedir.

4 <https://www.nemokennislink.nl/publicaties/meerderheid-jongeren-negatief-over-moslims/> (Erişim tarihi: 03-11-2017).

KAYNAKÇA

- Canatan, K. (2004), *Hollanda Güncesi*, Türkevi Amsterdam.
- Canatan, K. (2012), *Avrupa'da Çokkültürlülük, Entegrasyon ve İslam*, Kum Saati Yayınları, İstanbul.
- Canatan, K. (2013), *Avrupa'da Ulusal Azınlıklar: Hollanda-Friesland Örneği*, Yarn Yayınları, İstanbul.
- IMES (Institute for Migration and Ethnic Studies) (2010), *Opkomst en stemgedrag van migranten tijdens de gemeenteraadsverkiezingen van 3 maart 2010*, Van der Heijden, T. & van Heelsum, A., Amsterdam.
- IMES (Institute for Migration and Ethnic Studies) (2014), *Opkomst en stemgedrag van Amsterdammers met een migratie-achtergrond tijdens de gemeenteraadsverkiezingen van 19 maart 2014*, Kranendonk, M., Michon, L., Schwarz, H. & Vermeulen, F., Amsterdam.
- Kümbetoğlu, B. (2012). *Sosyolojide ve antropolojide niteliksel yöntem ve araştırma*, Bağlam Yayıncılık, İstanbul.
- Ozankaya, Ö. (1975), *Toplumbilim Terimleri Sözlüğü*, TDK, Ankara.
- WRR (Wetenschappelijke Raad voor het Regeringsbeleid) (1979), *Etnische Minderheden*, Staatsuitgeverij, Den Haag.
- WRR (Wetenschappelijke Raad voor het Regeringsbeleid) (1989), *Allochtonenbeleid*, Den Haag.
- Van der Brug vd., (2009). *Hoe heeft het integratiedebat zich in Nederland ontwikkeld?*, *Migrantenstudies*, 25(3), 198-220.
- Verwey-Jonker Instituut (2017), *Oorzaken en triggerfactoren moslimdiscriminatie in Nederland*, Utrecht.
- Yıldırım, A. & Şimşek, H, (2000). *Sosyal bilimlerde nitel araştırma yöntemleri*, Seçkin Yayıncılık, Ankara.