

| | | |
|-----------------------------------|--|---|
| Article Info | RESEARC ARTICLE ARAŞTIRMA MAKALESİ |  ORCID NO: |
| Title of Article | The Concept of Urban Design Place and importance of Urban Design Guides | |
| Corresponding Author | Serdar ARISU İstanbul Aydın Üniversitesi, Fen Bilimleri Enstitüsü, Mimarlık Ana Bilim Dalı, Mimarlık Bölümü (YL) (Tezli), e-posta:serdar-arisu@hotmail.com, | |
| Submission Date Admission Date | 28/05/2018 – 10/06/2018 | |
| How to Cite | ARISU, S. . (2018), Kent Kentsel Tasarım Kavramında Kentsel Tasarım Rehberlerinin Yeri ve Önemi , Kent Akademisi, Volume, 11 (33), Issue 2, Pages, 243-255. | |

Kentsel Tasarım Kavramında Kentsel Tasarım Rehberlerinin Yeri ve Önemi

ABSTRACT:

The Concept of Urban Design Place and importance of Urban Design Guides

In this study, it is aimed to prepare an urban design guide with urban design guides which can lead to positive effects of identity and urban identity, which can be reached by cities, and studies, research and application techniques to be done in the design process. It turned out that working in urban design guides is an important role to play in our country when compared with the examples in the world, protecting the identities and characteristic features of the cities as a result of the creativity that they would especially exert. Urban design guides are effectively used as tools in urban design applications. During the implementation of design decisions, the process is kept under control and is effective in keeping up with changing conditions and needs. In order for the historical cities to be preserved and transferred to future generations in a healthy way, the analysis of the current scientific work, and examples of design guides made in other cities.

When urban design studies are examined, it is observed that studies on upper scales are generally performed and urban identities examined with urban design are left behind. In the same directional planning activities, the cities are finishing their identities and duplicating the texture assets in the same way. Together with this concept, urban design guides are also guiding the protection of city identity, the recovery of the lost city identity and the emerging new cities. The necessity of urban design guides, which have an important role in the importance of urban design controls and an effective role in this control mechanism, has been put forward in order to ensure the sustainability of urban identity and the exploitation of available urban spaces.

KEYWORDS: Urban Design, Urban Design Guides, Urban Space

ÖZ:

Bu çalışmada, kentlerin kentsel tasarım sonucu ulaşabileceği kimlik ve bu kimliğin olumlu etkilere yol açabilen kentsel tasarım rehberlerinin önemi, tasarım sürecinde yapılacak olan çalışmalar, araştırmalar ve uygulama teknikleri ile bir kentsel tasarım rehberi hazırlanması amaçlanmıştır. Kentsel tasarım rehberleri yapacağı çalışmanın, üzerinde özellikle duracağı yaratıcılık sonucunda kentlerin kimliklerini ve karakteristik özelliklerini korumalarını, dünyadaki örnekleri ile karşılaştırdığımızda ülkemiz içinde önemli rolünün olduğu ortaya çıkmıştır. Kentsel tasarım rehberleri, kentlerin tasarımsal uygulamalarında etkin bir şekilde aracı olarak kullanılmaktadırlar. Tasarımsal kararların uygulanma esnasında, süreç kontrol altında tutulmakta ve değişen şartlara ve ihtiyaçlara ayak uydurabilmekte etkili olmaktadır. Tarihi kentlerin korunarak gelecek nesillere sağlıklı bir şekilde aktarılabilmesi için; bugünkü durumun tespiti, yapılmış olan bilimsel çalışmaların analizi ve diğer kentlerde yapılmış olan tasarım rehberlerinin örneklerine yer verilmiştir.

Kentsel tasarım çalışmaları incelendiğinde genel olarak üst ölçeklerde çalışmalar yapılmış olduğu ve kentsel tasarım ile incelenen kentsel mekân kimliklerinin geri planda bırakıldığı izlenmektedir. Aynı yönlü planlama çalışmalarının da kentlerin kimliklerini bitirmekte ve aynı biçimdeki doku varlıklarını çoğaltmaktadır. Bu kavramla beraber kentsel tasarım rehberleri, kent kimliğini korumak, kaybedilen kent kimliğinin yeniden kazanılmasını sağlamak ve ortaya çıkacak yeni kentlere de rehber olmaktadır. Kent kimliğinin sürdürülebilir olabilmesi ve kullanılabilir kent mekânlarının ortaya çıkarılabilmesi için kentlerin tasarımsal kontrollerinin önemi ve bu kontrol mekanizmasında etkin bir rolü bulunan kentsel tasarım rehberlerine olan gereklilik ön plana çıkarılmıştır.

ANAHTAR KELİMELER: / Kentsel Tasarım, Kentsel Tasarım Rehberleri, Kentsel Mekân

Kentsel Tasarım Kavramında Kentsel Tasarım Rehberlerinin Yeri ve Önemi

1.GİRİŞ

1.1. Amaç

Kentsel tasarım, kavram ve kuramsal içeriklerin ortaya çıkarılabilmesi ve ortaya çıkan bu içeriklerin baskılı olabilmesi için uygulama araçlarına gerek duyar. Ürünün farklı disiplinler arasındaki önemi, uzman meslek birliklerinin alanlarında ve aralarında başarılı olmalarını ve alternatif süreçte eksik yönlerinin bulunmasına yön göstermektedir. Farklı disiplinler arası alanların birlikte çalışma zorunluluğu ve takım olarak uyum yakalayamama sıkıntısı tasarımsal üründe kaliteyi etkilemektedir. Kentsel tasarımda uyumluluk, birliktelik ve yapılaşmış tasarıma ait ilginin çoğalması, farklı karakterler ve düşüncelerin kentlerde değişme ve gelişme alanlarının içine girmesi tasarımsal kontrollerin kullanılma gerekliliğini ortaya çıkarmıştır. Kentin ortaya çıkışında ve gelişmesinde bu etkilerle birlikte ilişkileri düzenlemek tasarım kontrollerinin üzerine düşmüştür. Bunlarla birlikte, tasarım kontrolleri kentsel tasarımda süreci içinde bulunan karakterlerin birbirleri arasında çıkacak olan anlaşmazlıkları ortadan kaldırır ve çalışmanın sürecinde bir koordinatörlük görevi yapmaktadır. Çalışmada, kentsel tasarımın anlamını ortaya çıkaracak süreçler ele alındıktan sonra, kentsel tasarımın disiplinler arası ilişkileri ve kentsel tasarım rehberlerinin amaç ve ilkeleri, türleri ve uygulama yöntemleri ele alınarak, yurtiçi ve yurtdışı örnekler verilerek pekiştirmeye çalışılmıştır.

1.2. Kapsam

Çalışmanın kapsamında, kentsel tasarımın disiplinler arası yapısı ve bu disiplinlerde yer alan karakterlerin (mimar, şehir planlamacı, peyzaj mimarı, hukukçular vb.) kentsel tasarım ilkelerinde kullanıcıların istekleri göz önünde bulundurularak bir çalışma ortaya çıkaracağını ve kentsel tasarım rehberlerinin ortaya çıkan bu çalışmadaki rolünü ortaya koyacaktır. Tasarım rehberlerinin ortaya çıkardığı doğrultular kapsamında kentsel bölgede kabul edilecek kentsel tasarım önerileri ve küçük ölçekte tasarımın oluşturulması gereken alanların ortaya çıkarılması, estetik

ve fonksiyonel yönden ileriye götürülmesi için alınacak tasarımsal kararları değerlendirilecektir. Kentsel tasarım rehberleri kentin kimliklerini korur, kaybolan kimliğin yeniden ortaya çıkarılmasını sağlar ve ileriye dönük fikirler için de çalışmalar yapar. Yapılan bu çalışmalar sonucunda kent kimliğinin sürdürülebilir olması ve düzgün mekân organizasyonları için kentsel tasarım kontrollerinin ve kontrol mekanizmalarının en önemli faktörü olan kentsel tasarım rehberlerinin önemi kapsamın içinde yer almıştır.

1.3. Yöntem

Çalışmanın ilk bölümünde kentsel tasarım kavramı üzerinde çalışılacak ve kentsel tasarımın boyutları, ilgilendiği konular, disiplinler arası ilişkiler ortaya konularak tasarıma ilişkin ileriye dönük önerilere nasıl ulaşılacağı tespit edilmiştir.

İkinci bölümde kent kimliği kapsamında çalışılacak, bu çalışma ile ilgili kullanılan kavramların aralarındaki ilişkiler ve farklılıkların ortadan kaldırılması amaçlanmıştır. Kentin kimliğini ortaya çıkaran en önemli özelliklerden oluşan toplumsal bölgelerdeki farklar, fonksiyonel bölgeler ve bu bölgelerin mekân organizasyonları belirlenmiştir. Mekân kavramını daha iyi anlayabilmek için, kentin içinde yer alan farklı yapıların tespit edilmesi, tespit edilen bu yapıların sahip olduğu özelliklerindeki farklılaşmalar bulunarak kentlilik kimliği ortaya çıkarılmıştır.

Üçüncü bölümde kentsel tasarım rehberlerinin türleri araştırılmış ve 4. bölümde de dünya genelinde ülkemizden ve yurt dışından örnekler verilerek tasarım rehberlerinin oluşturulması ve kentsel tasarım rehberlerinin iyi bir kentsel tasarım uygulaması için çalışma yöntemleri belirtilmiştir.

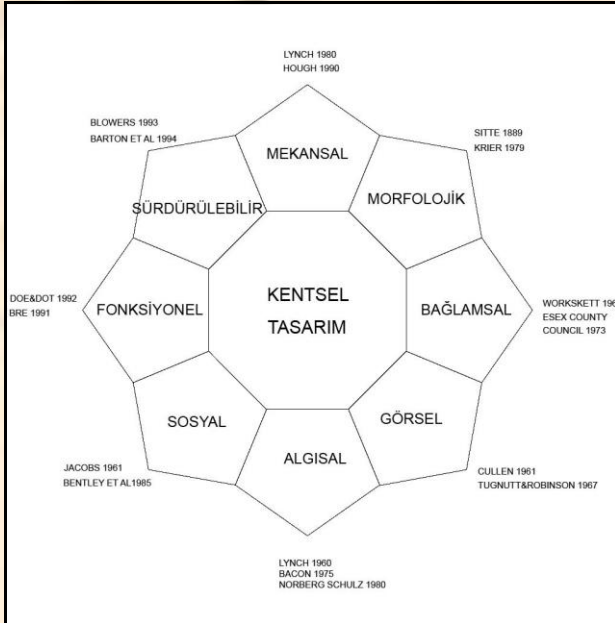
Çalışma dijital ve yazılı kaynakların (kitap, makale, tez, internet, dergi vb. gibi) araştırılması ile ortaya çıkarılmıştır.

2.KENTSEL TASARIM KAVRAMI

2.1. Kentsel Tasarımın Tanımı

“Planlamaya ek olarak ortaya çıkan kentsel tasarım, şehircilik ve mimarlık disiplinleri arasında yer alan ve hem kurumsal hem de pratik anlamıyla bir ara yüz oluşturan bir durumdur. Kent planlaması ile mimarlığın pek çok ortak yönleri vardır, ama bir yer vardır ki orada tam birleşirler. İşte kent planlaması ile mimarlığın bu ara kesitine kentsel tasarım denilmektedir (Özdeş, 1992).”

Kentsel tasarım uzun bir geçmişe dayanan fakat yeni yeni ortaya çıkan disiplinler arası planlı çalışma gerektiren önemli bir kavramdır. Üzerinde durulan bölümler fiziksel ve sosyal boyut olarak bir bütünlük sağlamalıdır. Geçmiş yıllarda kentsel tasarım sürecinde ulaşım aksları ve arazi kullanımları ile daha çok ilgilenilmesinden dolayı kentin sosyal, ekonomik ve kültür anlamında yeteri kadar iyi sonuçlar almaması, disiplinler arası planlı çalışmaları kentlerin geleceğinin yeterliliğini planlama ve ortaya çıkarma sürecinde kentsel tasarımın önemini son yıllarda ortaya çıkarmıştır. Fiziki değişimlerin sosyal yapı üzerinde olan etkisi araştırılarak sonuçlar çıkarmak daha başarılı olacaktır. İnsan, mekân tasarımlarında temel unsurdur. İnsana odaklı mekânlar oluşturmak ve var olanı değiştirmek için kentsel tasarımlarda sosyal faktör özelliklerinin etkileri izlenmelidir (Derman, 2010).



Şekil 2.1.1. Kentsel Tasarımın Kavramsal Yapısı (Tezer, 2002)

“Kentsel tasarım, bir alan için bir vizyon oluşturulması ve bu vizyonun yaşama geçirilmesi için tüm beceri ve kaynakların seferber edilmesini gerektiren bir etkinlik alanıdır (Erginöz, 2017).”

Kentsel tasarımda, nüfusun çoğalmasıyla birlikte ortaya çıkan bireysel ihtiyaçların fazlalığı karmaşıklaştıkça gelecek dönemlerde öne çıkacak olan değişimlerde insanın ortaya çıkaracağı zaman boyutu da süreç için önem kazanmıştır. Kentlerin gelecek yıllarda öne çıkacak olan hayat ve hayat standartlarının yüksek olmasından kaynaklı üzerinde hissedilen korku kentsel tasarımdaki önemi çoğaltmaktadır. “Kentlerin sürekli büyümesi, nüfusun hızla artması ve gelişimin devam etmesi ile kentsel tasarım disiplininin kentlerdeki problemlerin incelenmesinde ve çözümlenmesindeki rolü büyükmektedir (Samur, 2007).” Kentlerin çok hızlı büyümesinden kaynaklanan kontrol edilemeye sınırları, kentlerin mekânsal tasarımlarında kullanılan yöntemlere cevap vermemektedir.

2.2. Kentsel Tasarımın Boyutları

Kentler, gün geçtikçe artan nüfus ve yapılanmaya bağlı olarak sürekli gösterdiği değişimler ve bu değişimlere bağlı kalarak gösterdiği gelişimlerle öne çıkmaya başlamıştır. Tarihi kültüre sahip olan kentlerde ortaya çıkan bu değişimler ve gelişimlere cevap veremeyerek demografik yapıda sürdürülebilir olamamışlardır.

Oldukça geniş kapsamlı bir kentsel tasarım ortamına sahip olan dünyada, kontrollü gelişim anlamında çeşitli çalışmalar yapılarak ortaya farklı fikir ve tekniklerle birlikte geçmişte yapılmış çeşitli kentsel tasarım çalışmalarının birbirleri ile olan ilişkilerinin önemi daha çok anlaşılmaktadır. Ortaya atılan bu fikir ve teknikler ile profesyonel deneyimleri tasarım süreci ile ilişkilendirmek çok önemlidir ve bu önem giderek artmaktadır.

Kentsel tasarımın boyutlarını aşağıdaki gibi sıralayabiliriz;

- Kent estetiği,
- Kent peyzajı,
- Kent strüktürü,
- Kent formu,
- Kent rehberleri,
- Kentin tarihi,
- Kentin yenileme çalışmaları,
- Kentin korunması,
- Kentin yenileşmesi,
- Kentin demografisi,
- Tasarımsal kontrol,

- Kent politikaları,
- Kent güvenliği,
- Çevresel güvenlik,
- Yerel ve bölgesel kimlik,
- Kent merkezinin yenilemesi/yenileşmesi,
- Mülk yönetimi,
- Kamu-özel sektör katılımlı tasarım ilişkileri,
- Konut ve konut alanları gelişimi,
- Kent kültürü ve değişimi
- Kentin form yapısı,
- Kadının kentsel çevre ile ilişkisi,
- Kentsel tasarım ve sürdürülebilirlik,
- Kentsel tasarım pratiği ve uygulama (Konuk, 1999)

2.3. Kentsel Tasarımın İlgilendiği Konular

Kent mekânlarında kullanıcıya ait yaşamsal mekânların kaliteleri yükseltilecek kentsel tasarıma yeni boyutlar kazandırmak önemlidir. İleriye dönük ortaya çıkacak yeni bilgiler kentlerin uygulama alanlarında doğru ve yerinde kullanılan yöntemler sonucu kentlerinin gelişimini fazlasıyla etkilemektedir.

Kentsel tasarımın boyutlarında öne çıkan sorunlara cevap verebilmesi için kentsel tasarımcı sürdürülebilir ve yaşanabilir bir kent ortaya çıkarabilmek için belli başlı kavram ve kuralların bilgisine sahip olmalıdır. Kentsel tasarımcının sahip olması gereken bu kavramlar;

- Belli bir bölgeye özgün olma,
- Yaşanılan çevrede bulunan verilere duyarlı olma,
- Disiplinler arası tasarımlar,
- Tasarımların insana odaklı olması,
- Sosyalleşme elemanlarına yakınlık ve kullanılabilirlik,
- Okunabilir olma,
- Olduğu gibi kalabilme,
- Değişken olma,

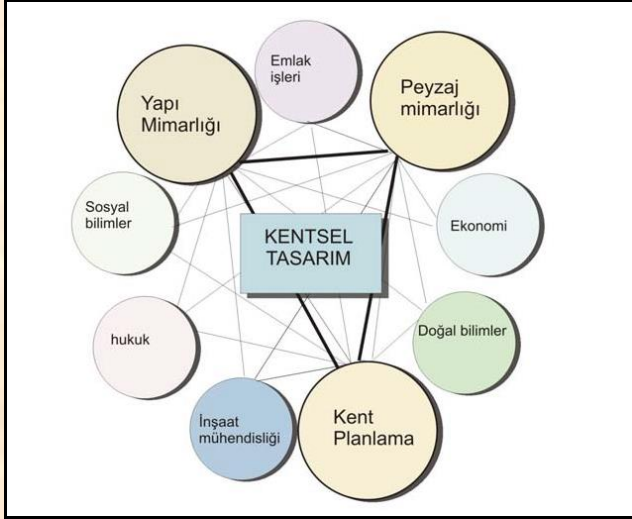
- Bütünsel olamama,
- Değişim vb. bilgi ve birikim kaynaklarına sahip olmaktır (Karaman, 1999).

Ele alınan bu konularla birlikte değişiklik gösteren ve gelişmekte olan kentlerin, insana odaklı olarak yaşamsal kalitelerinin fazlalaşması ile kentsel tasarım bilgisinin anlaşılabilir oluşu ve erişilebilirliği, ortaya çıkan teknolojik veriler, kullanılacak teknikler ve araçlar kentsel tasarımda ortaya yeni kavramsal konular çıkarmaktadır.

2.4. Kentsel Tasarımın Disiplinler Arası İlişkileri

“Kentsel tasarım; şehir ve bölge planlama, peyzaj mimarlığı ve mimarlık başta olmak üzere farklı meslek disiplinlerini birleştiren ortak bir alandır (Şala, 2013).” Disiplinler arası tüm mesleki grupların çeşitlilik gösteren bakış açılarının ortaklaşa yapacağı çalışmalarla birlikte harmanlanmış olan bilgilerin kentsel tasarıma yansıtılması gerekmektedir. Kentsel tasarım farklı meslek gruplarının bir araya gelmesi ile birlikte başarılı sonuçlara ulaşır. Tek bir meslek grubunun tasarımsal çalışmalar ortaya çıkarması mümkün değildir. Farklı disiplinlerdeki gelişmelere bağlı olarak her meslek gruplarında kavramsal ve algısal farklılaşmalar bulunur. Disiplinler arası ilişkideki bu kavramsal ve algısal farklılıklar bir araya getirildikçe kentsel tasarım ürünü olan çalışma hataları en aza indirmiş olur.

Disiplinler arası birlikte çalışma ortamı olmaması ve düşünülen konuların aynı ürün içinde bulunmaması sonucu gelişimler kentsel yapıda birbirine uzak kalmışlardır. Mimar için doğru olan düşünce inşaat mühendisi için doğru olmayabilir veya hukukçunun ortaya koyduğu analiz ve araştırma yöntemleri ekonomistin ortaya koyduğu sonuçlarla birbirleriyle uyumlu olmayabilirler. Aslında sorunun ortaya çıkışı disiplinler arası çalışan meslek gruplarının birbirleri ile olan iletişim kopukluğu ve tek bir mesleğin kendi uzmanlık alanında yaptığı çalışmanın kesinlikle doğru olduğuna inanmalarından kaynaklanmaktadır. Bunun sonucunda da çalışmanın doğru olmaması kaçınılmaz olur. Ortaya çıkan bu olumsuzluklar ve başarısız çalışmalardan dolayı kentsel tasarımın gerekliliğine ihtiyaç duyulmuştur. Çok amaçlı bir çalışma ortamı olması gereken kentsel tasarım, yapılan birbirinden kopuk meslek gruplarının bir araya gelmesini sağlayarak başarılı bir ürün ortaya çıkarma görevini üstlenir. Farklı disiplinler arası meslek gruplarının kentsel tasarım kavramını kendi meslek gruplarının gözünden anlamlandırarak ortaya çıkan eksikliklerin tamamlanması bakımından bütünleyici bir çalışma alanı elemanı olarak görür.



Şekil 2.4.1. Kentsel Tasarım ile İlişkili Profesyonel Meslek Alanları (Tezer, 2002).

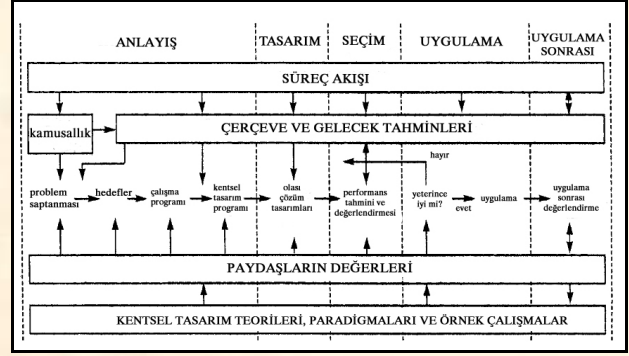
“Kent tasarımlarının araçları; görsel form analizinden, algısal psikolojiye; trafik akış teorisinden, nakit akış teorisine; tasarım rehberlerinden, performans standartlarına kadar geniş bir çerçevedir. Hiç bir disiplin bunu tek başına başaramaz (Ayataç, 1999).”

“Kent mobilyaları, kentin insanla olan arakesitidir. İkisinin arasındaki çizgi, o arakesit ihmal edilirse, şehirlili o şehre herhangi bir saygı duymadan çöpünü de yere atabilmektedir. Ama eğer o fonksiyonu karşılayacak çözüm doğru olarak üretilmiş ve uygun yere konmuşsa o çöpü kimse yere atmaz (Çubuk, 1991).”

2.5. Kentsel Tasarım Süreçleri

Kentsel tasarım projeleri sonuçlarının başarılı olması belirli bir süreç gerektirmektedir. Projede başarılı bir ürünün ortaya çıkması ve sonuca pozitif bir şekilde ulaşılabilmesi için tüm süreçlerin tam ve eksiksiz olarak uygulanmış olmalıdır. Kentsel tasarımın gerekli olan süreci izlenerek yönlendirme ve değerlendirme yapılmalıdır. Kentsel tasarım projesinde gerekli koşullar, katılımcılar, araçlar ve disiplinler arası birlikte çalışma alanları ortaya çıkarılarak ürün başarılı bir sonuca ulaştırılmalıdır.

Kentsel tasarım süreçlerini ortaya koyan çeşitli çalışmalar ortaya konulmuştur. Ortaya konan tüm bu çalışmaların içinde Jon Lang'ın ifadesine göre, tek tek gelişerek, problemleri saptayan ve ürünün bitmesine kadar süren ölçülü yaklaşımlar açıklayıcı ve akılda kalıcı önemli bir çizelgedir. Kentsel tasarım projesinde başarılı sonuçlar elde edilebilmesi için disiplinler arası tüm meslek guruplarının fikrinsel alışverişlerde bulunarak birbirleri ile işbirliği yapmaları gerekmektedir.



Şekil 2.5.1. Kentsel Tasarım Süreçleri (Lang, 2005)

Kentsel tasarımda süreç aşağıdaki gibi sıralanmıştır;

Anlama Biçimi Süreci: İnsanın yaşamsal ihtiyaçları, çevresel ihtiyaçlar ve faktörler, sosyal aktiviteler ve mekânsal görünüşleri inceleyen ve bu incelenmiş süreçlere nasıl bir katkı sağlayarak cevap verileceğini, en üst düzeyde ürün sonucunu almayı işlemektedir.

Tasarımsal Süreç: Anlama biçimi sürecinde ortaya çıkan analizlerin sonucu belirtilen sorunlar ışığında tasarımsal süreçte fiziki çözümlere ulaşılmaktadır.

Seçim Süreci: Seçim sürecine gelinene kadar akılda kalan sorunlara cevap bulunabilmesi için geri dönüşlerle anlama biçimi süreci ve tasarımsal süreçten destek alınarak süreç ilerletilmektedir. Anlama biçimi süreci ve tasarımsal süreçten ulaşılan sonuçların değerlendirmeleri yapılarak sürecin yeterliliği saptanır ve ürün sonucu eksik görünürse tekrardan tasarımsal sürece geri gidilir.

Uygulama Süreci: Kentsel tasarım projesinin ortaya çıkarılması sürecidir. Ürün ortaya çıkarılırken oldukça çok sorunlarla karşılaşılır. Yönetimsel ve sermaye sorunları ile karşılaşıldığı zaman üründe uygulama süreci uzayabilmektedir.

Uygulama Sürecinden Sonraki Süreç: Uygulama sürecinden sonraki süreçte sonuca ulaşmış, inşası bitmiş ürün ve kentsel tasarım mekânlarının, kent ve kullanıcı odaklı insanlara bitmiş çalışmanın amaca ulaşmış olduğunu değerlendirilmesinin yapılmasıdır. Ortaya çıkan üründe uygulama sürecinden sonraki süreçte kontrol edilmesini de üstüne alır.

Uygulama sürecinden sonraki süreçte kontrol edilmesi gereken adımlar şöyledir;

Tasarımsal sürecin tek nokta üzerinden yürütülmesi,

Görev ve sorumlulukların açıkça tanımlanması,

Tüm aşamaların disiplinli bir şekilde ele alınıp takip edilmesi ve kullanıcıların fikirlerinden yararlanılarak sonuca gidilmesi,

Doğru finans kaynakları bulunarak oluşturulan bütçenin bilinçli kontrol edilmesi,

Ürünün sonuca ulaşması için gerekli stratejilerin ortaya çıkarılmasıdır. (Davies, 2000).

2.6. Kentsel Tasarımda Hedefler

Karakter: Kentsel mekânlar, tasarım alanlarını kullananların üzerlerinde, mekânsal his olarak tanımlanmış özel alanlar ve izlenimler uyandıran alanlar olarak açıklanmaktadır. Bu alanlar insanların farklı algıların ayırt edilebilmesi için önemlidir ve kullanıcıların algılarında karakter olarak önem arz eder. Karakter kavramı, kullanıcıların bütün mekânların oluşturduğu alanlar içerisinde özellikle aynı alanı seçmesindeki etkenlerden birini oluşturur. Kullanıcıların özellikle aynı alanı bütün mekânların oluşturduğu alanlar içerisinde ayırt etmesinin sebebi taşınmış olduğu anlamın sonunda ortaya çıkar ve aynı alan rakipsiz kalmaktadır (Akça, 2008).



Şekil 2.6.1: Yerel karakterin parçaları kilise ve doğal peyzaj, İngiltere (Detr,2000)

Kullanıcıların duyu ve düşüncelerini öne çıkaran etmenler, binalar, dükkânlar, kamusal alanlar v. b. gibi yapısal çevrenin herhangi bir bölümü olabilir. Kullanıcılar kullanım alanlarının özel alanlar olduğunu, bu alanlarda rahat olduklarını hissederek kendilerinin o özel alanın bir parçası olarak kabul edip o alana ait oldukları hislerine kapılmaktadırlar (Detr, 2000).

Süreklilik: Kentsel tasarımda süreklilik, kamu alanları ve özel mekânların net anlamda birbirinden farklılık gösterdiği mekânsal alanlardır. Sokakların cephelerinde oluşan süreklilik ve cephelerin kaplanması mekânların gözle görülür anlamda kamu alanı ve özel alanlar olarak tanımlanmaktadır. Kentsel tasarımda oluşturulan mekân organizasyonları, kentsel alanların ortaya çıkardığı bütün kavramların birbirleriyle oluşturdukları ilişkileri içerir. İnsanlar dolaşırken nerelerde olduklarını ve neyin,

nerelerde, nasıl bulunacağını bilerek kendilerini güven ve rahat hissetmelerini sağlamak anlaşılabilir ve belirgin alanların oluşmasına yol açmaktadır (Akça, 2007).

Kentsel tasarım projelerinde tasarımın öne çıkabilmesi için hedeflerin ve ilkelerin ortaya çıkması önemlidir. Kentsel tasarımda hedefler var olanı analiz ederek yaşanabilir bir çevre ortaya çıkarmak için kentin karakteristik özelliklerini de ortaya çıkarmaktır.

Okunabilirlik: Kentsel tasarımın alansal olarak öne çıkan özelliklerinden birisi de okunabilirliktir. Kentin kullanıcıları kentsel mekânları sokak ve caddelerdeki insanların görsel noktalardan değerlendirir. Kentsel alanlarda uygulanan malzemelerin detay ve kaliteleri artırılarak okunabilirlik kavramı önem kazanır. Yapıların konumları ve fonksiyonları kentin karakteristik yapısını kuvvetlendirir.

“Bir başka açıdan bakıldığında; kentsel mekânın bütünü insanın durduğu noktadan tam olarak görülemez ve algılanamaz; kişinin sistem içinde hareket etmesi ve parçaları zaman içinde birleştirerek resmin bütünü elde etmesi gerekir. Makro ölçekte bakıldığında bütünlük yapısı daha yüksek olan kentsel açık alanlar, kent ve semt sakinlerinin en çok bir araya geldikleri mekânlardır. Bu bağlamda okunabilirlik, sosyal mekân oluşturma potansiyelinin yüksekliğini tanımlayan bir terim haline gelir. Bu alanlar, en kolay okunan mekânlar halini alırlar (Derman, 2010).”

“Kentsel tasarım rehberleri ile okunabilirliği sokaklarda; doluluk boşluk durumu, yükseklik genişlik oranları ve yönlendirici işaretler, açık alanlarda; alan ölçeği, sınırları, odak noktaları, yeşil alanlarda; yönlendirici yollar, bitki ve kent mobilyaları kullanımı gibi uygulamalarla sağlanabilmektedir (Özaydın, 2001).”



Şekil 2.6.2: Kent okunabilirliği, Zürih, İsviçre (Orhan, 2015)

Çeşitlilik: Kentsel tasarımda başarılı kentsel alanlar, form ve plan çeşitliliğini içerir. Çeşitli boyutlar ve tipolojilerdeki yapılar, sonraki zamanlarda ortaya çıkan farklı kullanım alanlarına ve kullanıcılara cevap verir. Yapıların cephelerindeki yoğun bölümlenmelerin, alışveriş alanları ve farklı ticaret alanlarının faaliyetlerini fazlaştıran sokak yaşamında kalitenin yükselmesini sağlar. Ortaya çıkan yeni gelişmelerin, farklı alternatifler ortaya koyan yapı ve aktivitelere ait çeşitli alanlar oluşturmalıdır.

Kentsel tasarım çalışmalarının başarılı olması sonucu, çeşitli kullanıcıların farklı isteklerine cevap verebilen, kullanışlı kentsel alanlar ortaya çıkarmalıdır. Yapı formlarının farklılıkları ve çeşitli kullanımlara sahip olan kentsel alanlar, farklı kullanıcılar yönünden, aktif olarak kullanılır.

Sürdürülebilirlik: Mekân organizasyonu, kentsel alanları oluşturan bütün bileşenlerin birbirleriyle olan ilişkilerini içermektedir. Belirgin ve anlaşılabilir alanlar, insanların nerede olduklarını anlayarak ve nerede neyi bulacaklarını bilerek kendilerini rahat ve güvende hissetmelerini sağlamaktadır. Bu anlamda, kamusal ortak alanlar, kullanıcılar için açıkça anlaşılır olmalıdır (Akça, 2008).

Kentsel alanlar, kamusal ortak alanlar ve özel alanların açıkça tanımlanması sonucu, güvenli ve ilgi çekici bir özellik kazanır. Bu anlamda, kentsel tasarımcılar mekânsal düzenlemeyi tanımlamalı; kamusal ortak alanlar ve özel alanların sınırlarına açıklık getirmelidirler. Güçlü bina hatları ile yaya ve taşıt güzergâhları boyunca etkin bir şekilde yönlendirilmiş bina cephelerine sahip olunması, kamusal ortak alanları aktif ve güvenli kılacaktır.

Süreklilik kavramı, iki noktada karşımıza çıkmaktadır. Bunlardan ilki yapısal sürekliliktir ki, bununla beraber çevreleme kavramını ortaya çıkar. Fiziksel yapıda süreklilikte ilk akla gelen, mekânı oluşturan düşey elemanlar yapılar ve cepheleridir. Cephelerin belirli bir düzende ortaya koydukları süreklilik, kullanıcıda çevrenmişlik, dolayısı ile kapalılık hissini oluşturur ve mekân kavramını güçlendirir.

Süreklilik kavramının bir diğer ele almış şekli, mekânlar arasındaki geçişin sürekliliğidir. Hareket ederken algılanan mekânlar dizisi, birinden ötekine geçerken gözlemciye süreklilik ve hiyerarşik bir düzen içinde sunulmalıdır. Hiyerarşik düzenlemelerde mekân, kendinden daha geniş açıklığa yönlenecek biçimde düzenlenmelidir.

3.KENTSEL TASARIM REHBERLERİ

3.1. Kentsel Tasarım Rehberlerinin Amacı

Kentsel tasarım kavramının gelişerek önem kazanmasıyla beraber kentlerin birbirleri ile rekabet içine girmeleri ile sürdürülebilir, yaşanılabilir ve gelecek nesillere bırakılabilir kentlerin ortaya çıkmasını sağlamak için kentsel tasarımda kontrol ve uygulayıcı olarak kentsel tasarım rehberlerinin ortaya çıkması gerekliliği oluşmuştur.

“Tasarım rehberleri, kentsel büyümenin getirdiği fiziksel mekânsal değişimleri disiplin altına almak, yeni tasarımları, kentsel yenileme ve koruma çalışmalarını yönlendirmek amacıyla özellikle kent tasarımcısı, kent plancısı, belediyeler ve diğer kent yönetim birimlerinin kullanmak durumunda oldukları kavram çerçeveleridir. Bu rehberlerin amacı, kentsel sorun alanlarına ilişkin projelerin sosyal ve fiziksel programlarını ve ifadelerini sistemleştirmek olarak da tanımlanabilir (Karaman A.1992, s. 63).”

Kentsel tasarım rehberlerinin farklı disiplinler arasında en önemli rolü mimarlar oluşturur ve tasarımın içinde bulunan meslek dallarının uygulayıcısı ve kontrol mekanizmasıdır. Mimar olarak kentsel tasarım rehberi, kentsel tasarım çalışmalarındaki projelerin eksikliklerini ortaya çıkarıp netleştirir açıklık getirerek amaçların çerçevesini oluştururlar. Bununla birlikte, kentsel tasarımın süreç aşamasında, mimar disiplinler arası bir kontrol mekanizması olur ve kentsel kimlik ve bütünlüğün korunmasını sağlar. Kentte bulunan tüm yapılar yerel yönetimler ve farklı farklı girişimciler tarafından yapılmaktadırlar. Belli başlı disiplinler ile yönlendirilmeyen ve gelişigüzel yapılan yapılar kentin bütünlüğünün sağlanamaması ve işin daha kötüye gittiğinin göstergesidir. Kentsel tasarım rehberlerinin tam da bu aşamada devreye girmesiyle kentsel bütünlüğün oluşması ve düzelmesi sağlanır.

3.2. Kentsel Tasarım Rehberlerinin Uygulama Yöntemleri

Kentsel tasarım rehberleri tasarımcıların ve uygulayıcıların kullanıcılar tarafından istenen kentsel çevreye ulaşılabilmesi için iki farklı yöntem kullanırlar. Sınırlamalar koyarak ortaya çıkacak uygulamalarda istenilen biçim birinci bölümü oluşturmaktadır. Kanunda uyulması zorunlu kurallar ve kısıtlamaların üzerinde durulduğu bu yöntemlerle oluşturulan rehberlere sınırlamalar koyucu rehberler olarak adlandırılmıştır (Koç, 1999). Ortaya çıkarılacak tasarımda dikkat edilecek hususlar üzerinde durularak tasarımcının bireysel olarak yapacağı kısıtlı analiz çalışmaları esnasında göremeyeceği detay ve özellikler hakkında bilgiler verilmesi ise ikinci bölümü oluşturmaktadır.

3.3. Kentsel Tasarım Rehberlerinin Türleri

Kentsel tasarım rehberlerinin türleri geniş bir alanda incelenebilir. Performansa dayalı kontroller, bölgesel

kontroller, özel alanlara getirilen sınırlar vb. gibi verilen kontrol tiplerine örnekler gibi buna benzer olarak kentsel tasarım rehberlerinin amacına dönük olmaktadır. Kentsel tasarım rehberleri tasarımsal ve uygulama yöntemlerinde farklı ölçeklerde ve farklı amaçlar için hazırlanabilmektedirler ve bu nedenden dolayı çalışmalarının kapsamı geniş olur. Farklı alanlarda hazırlanan rehberler şu şekilde belirtilebilir;

•Projeye Dönük Tasarım Rehberleri; belirli bir alan ve kavrama odaklanıp tasarımın odaklandığı konseptte göre geliştirilmiş projelerdir. Örnek olarak kentin merkezinde yapılacak tasarımın mekânın uygulama örneklerinde, kent meydanları, kentin ticaret mekânları, kentin mobilyaları vb. gibi konuların projeye dönük tasarım rehberlerinin oluşturulmasında etkili olacak konulardır.

• Süreç Yönelimli Tasarım Rehberleri; süreç yönelimli tasarım rehberleri kentsel mekândan çok konuya odaklanma olur ve konunun uzantısında belirlenen hedeflerin doğrultusunda ortaya çıkan tasarımın süreç odaklı tanımı yapılır.

• Tek Bir Özelliğe Dönük Tasarım Rehberleri; kentin bütün kentsel tasarım alanlarına değil, yalnızca aydınlatma elemanlarının, çöp kovalarının vb. gibi örneklerde olduğu gibi tek bir özel konu üzerinde odaklanır.

3.4. Kentsel Tasarım Rehberlerinin Oluşturulması

“Genel olarak tasarım rehberleri yönlendirmenin amaç ve hedefleri, içerilen ana ve yardımcı konuların sınıflandırılması, uygulanabilirlik ve bazı uygulamaları gösteren örnek bölümlerini içerir (Koç, 1999).” Kentsel tasarım rehberleri rehberlerin oluşmasını gerektiren hedefler ve bu hedeflere başarılı bir şekilde ulaşmak için kullanılan yöntemlerin anlatılacağı bölüm ile mekânsal alanların biçim yönünden ele alınarak tasarıma yeni bilgiler aktarıp, kriterlerini açıklayarak ve kurallarını koyduğu bölüm olarak iki bölüme ayrılmıştır.

4.KENTSEL TASARIM REHBERLERİNE ÖRNEKLER

4.1. Kentsel Tasarım Rehberlerine Yurt Dışından Örnekler

America-San Francisco Kentsel Tasarım Rehberi

A.B.D. yetkilileri kadar halkın da kentsel çevrede görsel nitelikler, estetik ve duygusal yönleriyle ilgilenmeye başladığı ve bir kentsel planlama mekanizması yapılmasına 1970’li yıllarda ihtiyaç duyulmuştur. Her geçen gün yoğunlaşan sıradan sokaklardaki cepheler ve

bina boyutlarının insan ölçeğinden uzaklaşması kentte yaşayan insanları rahatsız etmiş ve bu rahatsızlık sonucunda San Francisco kenti doğal yapısı, özel mimarisi özelliklerinin bozulmaya başlamasıyla yetkililer kent için bir kentsel tasarım planı, plan için oluşturulacak bir grup ve bu grubun yaptığı çalışmalara eleştiri getirecek halk komitesi kurma kararı almışlardır.

Şekil 4.1.1.’de belirtildiği üzere A.B.D. San Francisco kentinde bulunan kent plancuları 1989 tarihinde, kentsel tasarım planları amacıyla mikro ölçekte oluşan uygulama öncesini ilkeler içermekte olan kentsel tasarım rehberleri hazırlamışlardır. San Francisco, kentsel tasarımda makro ölçekte çalışmaya güzel bir örnek oluşturmaktadır. Kentsel tasarım rehberleri, yapıların kütsel boyutlarını, tasarımlarını, görünümelerini, ticaret alanlarını, açık mekânları, ulaşım alanlarını, sanayi korunumu, konutları, tarihi ve önemli yapıları ve sirkülasyon alanlarını vb. alt alanlarda bulunan bölümleri de geliştirme özellikleri göstermiştir (Jacobs, 1980).ve uygulayıcı olarak kentsel tasarım rehberlerinin ortaya çıkması gerekliliği oluşturmuştur.



Şekil 4.1.1: San Francisco'nun Kentsel Görünümü (Jacobs, 1980)

San Francisco kentinin kentsel tasarım rehberleri kapsamında bulunan hedefler için oluşturulan, işlevselliğinden estetiğe doğru sıralanmış olan temel kavramların kuralları ve ilkeleri;

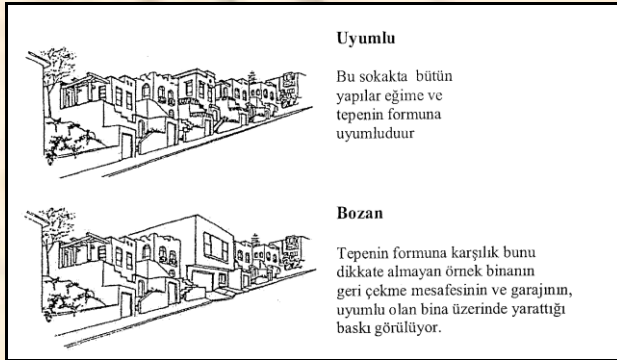
- Eylem,
- Görsel ilgi,
- Konfor,
- Temizlik ve kolaylık,
- Özgünlük,
- Bakışlar,

- Tanımlı mekân,
- Çeşitlilik ve zıtlık,
- Uyumluluk ve tutarlılık,
- Ölçek ve kimlik olarak belirtilmiştir (Özaydın, 1993).



Şekil 4.1.2: San Francisco'nun Yerel Konut Tipolojisi (Orhan, 2015)

Şekil 4.1.2. 'de belirtildiği üzere San Francisco kentinde oluşturulan görsel harmoni, yükseklik ve kütle, büyük arazi alanları, kent dokusu ve yönlendiricileri kentin ana gelişimi için oluşturulan yönlendiricilerdir.



Şekil 4.1.3: San Francisco'nun Konut Alanlarının Arazi ile Uyumu (Lang, 2005)

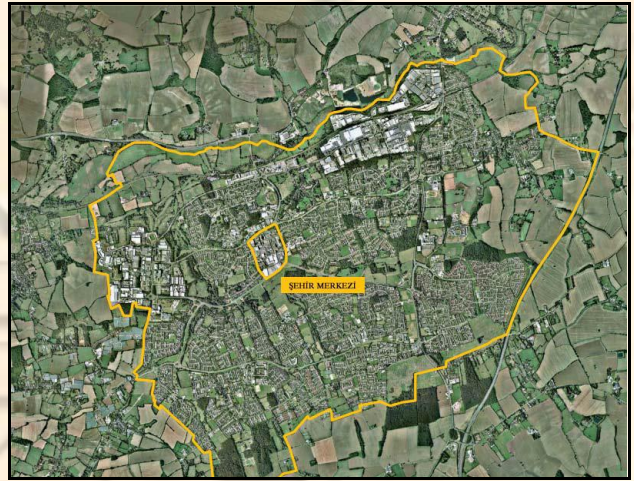
Harlow Tasarım Rehberi

Harlow, İngiltere'nin Essex' eyaletine bağlı bulunan yerel yönetim bölgesidir. İlk olarak 1947 yılında tasarımına yeni bir kent kavramı mantığıyla başlanarak Sir Frederick Gibberd tarafından master planı güçlü kent imajı sloganlarıyla gerçekleştirilmiştir. Kent için oluşturulan önemli prensipler aşağıdaki gibi sıralanmıştır;

- Yayılar için yaya ölçeğinde komşuluk mekânları oluşturmak,

- Yüksek standartlarda inşa edilen çağdaş tasarımlar,
- Yapıların peyzajı ve doğal kaynakları ön plana alarak tasarlamak ve yayaların kolay ulaşabilecek, açık alanlarla bağlantısı olan yeşil alanlar oluşturmak,
- Toplu taşıma alanlarının stratejik hareket noktalarında geliştirilmesi,

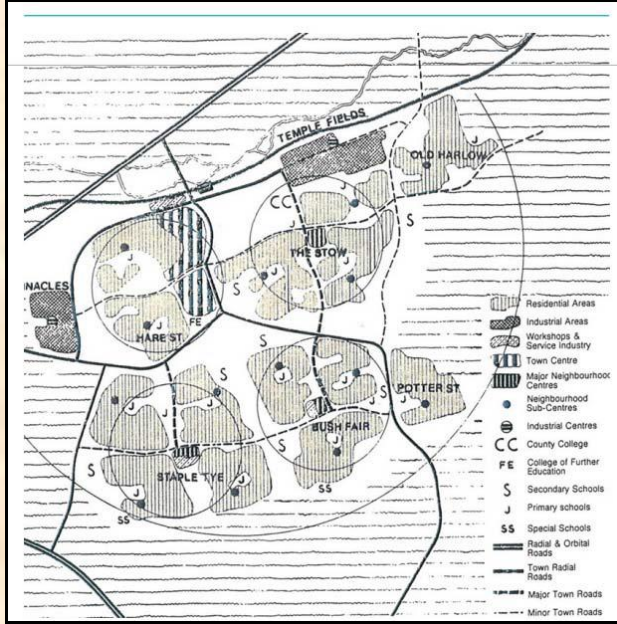
Şekil 4.1.4. 'de belirtildiği üzere Harlow Yerel Planına uygun hazırlanan 2006 yılında tamamlanmıştır. Harlow tasarım rehberleri politika, mimari ve kentsel tasarım, ulaşım planlamaları, karayolları planlamaları, kültürel miras ve koruma, yangın önleme tasarımı, suç önleme, peyzaj vb. konularda işin uzmanlarından destek alınarak ortaya çıkarılmıştır.



Şekil 4.1.4: Harlow Design Guide, Harlow (Şala, 2013)

Harlow tasarım rehberleri herkesin anlayabileceği türden hazırlanmıştır. İngiliz geleneklerine bağlı olarak üretilmiş olan kentsel tasarım rehberlerinin yasal çerçevede teoriye dayanarak geliştirilen planlar önemli bir özellik olarak belirlenmiştir.

Şekil 4.1.5. 'de görülen Harlow kentsel tasarım rehberleri konut alanları, konut alanlarının alt merkezlerini ve ticari alanları kapsamaktadır. Tasarımda önemli bir özellik olarak ortaya çıkan kentin mevcut kimliğinin korunması, boş alanların değerlendirilmesi, niteliği olmayan alanlara kimlik oluşturmak ve mevcutta bulunan tarihi yapıların korunması farklı bir bakış açısı oluşturmaktadır. Bu yüzden kentsel tasarım planlarının içine eski kent merkezi dahil edilmemiştir.



Şekil 4.1.5: Harlow, Komşuluk Gruplarının Mekânsal Organizasyonu Şeması (Gibberd, 1980)



Şekil 4.1.6: Harlow'un Kimliğini Yansıtan Renk ve Malzemede Özgür Bırakılmış Eski

Yapılar ve Benzer Mimari Yapıya Sahip Yeni Konut Alanı Örneği (Council, 2013)

Harlow Kentsel Tasarım rehberlerine ait tasarımsal prensipler aşağıda sıralanmıştır;

- Kompakt gelişim sağlanması,
- Tarihi ve doğal çevrenin entegrasyonu,
- Yeşil alanların sistem bütünlüğünün sağlanması,
- Yolların ulaşım sirkülasyonlarının sağlanması,
- Komşuluk merkezlerinin rolü ve formu,
- Konut kalitesinin artırılması,
- İyi organize edilmiş kentsel mekânlar (Council, 2013).



Şekil 4.1.7: Newhall, Harlow'da Ulaşım Ağına Paralel Olarak Geliştirilen, Her Zaman Güvenli Olan Bisiklet Yolu ve Stow Komşuluk Grubu Merkezi (Council, 2013)

4.2. Kentsel Tasarım Rehberlerine Yurt İçinden Örnekler

Eminönü-Sirkeci Kentsel Tasarım Rehberi

“Geleneksel referansları güçlü olan bu bölgede hazırlanacak olan kentsel tasarım rehberi, ileride oluşacak yapılaşmaya ve yarışabilir bir kent yaratılmasına önemli katkılarda bulunacaktır (Samur, 2007).”

Eminönü-Sirkeci Kentsel Tasarım Rehberlerinin amaçları aşağıdaki gibidir;

- Kent kimliğinin ve karakterinin yeniden kazanılması ve metropolün içinde değerini arttırarak, kolay okunabilir ve günümüz ihtiyaçları ve koşullarına cevap verebilen çalışmalar sağlamak,
- Şekil 4.1.8'deki gibi kentin tarihi konumunun içinde bulunan tarihi eserleri öne çıkararak yeni ile eski arasındaki uyum ve birlikteliği,



Şekil 4.1.8: Eminönü-Sirkeci tarihi eserleri öne çıkaran yeni ile eski hal (Samur, 2007)

- Kentte çalışan ve yaşayanlar ile iletişim kurarak, ortak fayda sağlayacak açık alanlar ve kamusal mekânlar kazandırmak,
- Alternatif ulaşım sistemleri üreterek, mevcut sistemlerde entegrasyon sağlayıp metropol içinde bulunan konumundan oluşan yükünü azaltmak,



Şekil 4.1.9: Eminönü-Sirkeci alternatif yollar ve ulaşım (Samur, 2007)

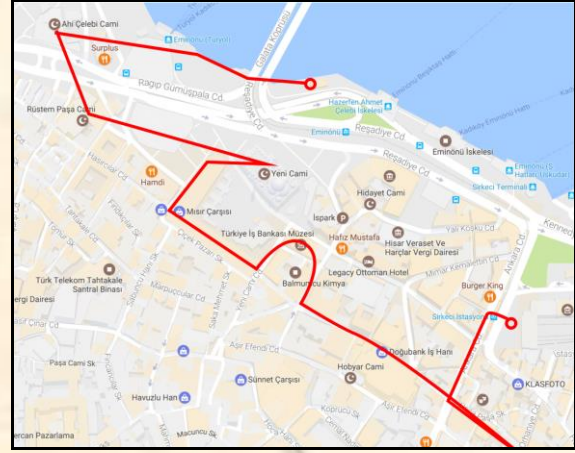
- Yaya ulaşımını destekleyerek, bağlantıları ve geçişleri artırarak, yaya yönelimli aktivitesi bulunan alanları fazlaştırmak,
- Kamusal alanların, doğal açık alanların, deniz ile bağlantıyı sağlamak, meydanlar ve parkların geliştirilerek koordine edilip birbirlerine bağlanmış sistemler oluşturmak.



Şekil 4.1.10: Eminönü-Sirkeci yaya ve bisiklet yolları (Samur, 2007)

Eminönü-Sirkeci kentsel tasarım rehberleri altı ana başlık altında toplanmıştır;

- Kentsel doku ve kimlik
- Taşıt ulaşımı ve otoparklar
- Mimari detaylar
- Yaya ulaşımı
- Sokaklar ve kamusal alanlar
- Kentsel peyzaj



Şekil 4.1.11: Eminönü-Sirkeci harita (URL-6)

SONUÇ:

Kentlerin mimarisi, mekânsal özellikleri ve dokusu ile kent kimliğinin ortaya çıkarılması, dünya standartlarında özgün mimari ve mekânsal zenginliklerin korunmasıyla kentlerin kimlik anlamında geliştirilebilmesi için tasarımsal standartların belirlenmesi ve kentsel tasarım rehberlerinin önemi ortaya çıkmaktadır.

Binaların yapısal tasarımları, yapının iç mekânındaki sorunlara cevap verirken, kentsel tasarımların oluşturduğu mekânlar için sınır olur ve yapıların dış mekânlarının kullanımlarına değer katar. Bundan dolayı kentsel tasarımda öne çıkan kentsel mekân olgusu, disiplinler arası oluşturulan ortak çalışmalarla, tasarımsal sürecin başından ele alınarak, planlamada kullanılmayan mekânların olmamasına dikkat edilmelidir.

Kentsel tasarımda ele alınan kentin tasarım aşamasından başlayan ve yapım sonuna kadar devam edilen süreçte aslında her disiplin kendi üzerine düşen görevi yerine getirmeli ve bu disiplinler arası süreçte her bir meslek grubunun kendine ait görevleri ayrı ayrı üstlenmelidir. Üstlenecek olan tüm görevlerde mimar bir koordinatör olarak davranmalı ve peyzaj mimarlarını, kentsel tasarımcıları, iç mimarları, hukukçuları vb. farklı disiplinleri kontrol edici ve görev dağıtıcı olarak rol üstlenip bir kentsel tasarım rehberi olmalıdır.

Çalışmada ele alınan konular ile araştırılan örneklere sonuç olarak, planlı çalışılmış ve iyi tasarlanmış bir kentsel tasarım projesinin iyi bir uygulama süreci ile sonuca ulaşması, tasarım yapılmadan ve işin ehli olmayan insanların gelişigüzel oluşturdukları plansız yapılaşma sonucu ortaya çıkan olumsuzlukların tamamen önüne geçtikleri görülmüş olup kentsel tasarım konusunda planlı çalışmaya ve kentsel tasarım rehberlerine ne kadar önem verilmesi gerekliliği ortaya çıkmıştır.

KAYNAKÇA:

Akça, M. (2007) Tarihi Yarımada İçerisinde Bulunan Hanlar Bölgesinin Kentsel Tasarım İlkeleri Açısından İncelenmesi, Yayınlanmamış Yüksek Lisans Tezi, İstanbul Teknik Üniversitesi Fen Bilimleri Enstitüsü, İstanbul.

Ayataç, K. H. (1999). Gerçek Kent Tasarımcısı Kimdir? , 1. Ulusal Kentsel Tasarım Kongresi Bildiriler Kitabı, İstanbul: Mimar Sinan Üniversitesi Mimarlık Fakültesi Şehir ve Bölge Planlama Bölümü.

Council, H. (2013). Harlow Future Prospect Study: Linking regeneration and growth, Harlow: Nathaniel Lichfield and Partners.

Çubuk, M. (1991), “Kamu Mekânları ve Kentsel Tasarım”, Kamu Mekanları Tasarımı ve Kent Mobilyaları Sempozyumu 1, 15-16 Mayıs 1989, MSÜ Mimarlık Fakültesi Şehir ve Bölge Planlama Bölümü, İstanbul.

Davies, L. (2000), Urban Design Compendium, London.

Detr, (2000). Urban Design in the Planning System: Towards Better Practise, Commission for architecture and the built environment, London,

Derman, H. (2010). Haliç Bütünü İçinde Fener-Balat Yerleşiminin Kentsel Tasarım İlkeleri ve Gestalt Kuramı Açısından İncelenmesi, Yayınlanmamış Yüksek Lisans Tezi, Mimar Sinan Güzel Sanatlar Üniversitesi Fen Bilimleri Enstitüsü, İstanbul.

Erginöz, M. A. (2017). Şehircilik, İstanbul: İstanbul Aydın Üniversitesi.

Gibberd, F. (1980). The Design of Harlow, Information Services Department;Harlow Council.Jacobs, A.B. (1980). Making City Planning Work, America Planning Association, Washington.

Karaman, A. (1992). Kentsel Tasarımda Çevresel Bütünlük ve Süreklilik, 1. Kentsel Tasarım ve Uygulamalar Sempozyumu, 23-24 Mayıs, MSÜ Mimarlık Fakültesi Şehir ve Bölge Planlama Bölümü, İstanbul.

Karaman, A. (1999). Bir Disiplin ve Meslek Olarak Kentsel Tasarımın Yeni Konumu, 1. Ulusal Kentsel Tasarım Kongresi Bildiriler Kitabı, İstanbul: Mimar Sinan Üniversitesi Mimarlık Fakültesi Şehir ve Bölge Planlama Bölümü.

Koç, H. (1999). Kentsel Tasarım Rehberleri – Olanaklar/Sınırlamalar, 1. Ulusal Kentsel Tasarım Kongresi Bildiriler Kitabı, İstanbul: Mimar Sinan Üniversitesi Mimarlık Fakültesi Şehir ve Bölge Planlama Bölümü, s: 111-120

Konuk, G. (1999). Kentsel Tasarım Süreci, Sürece İlişkin Yaklaşımlar ve Tasarım Kontrolleri, 1. Ulusal Kentsel Tasarım Kongresi Bildiriler Kitabı, İstanbul: Mimar Sinan Üniversitesi Mimarlık Fakültesi Şehir ve Bölge Planlama Bölümü.

Lang, J. (2005). “Urban Design: A Typology of Procedures and Products Illustrated With Over 50 Case Studies”, UK.

Orhan, M. (2015). Kentsel Kalitenin Geliştirilmesi Bağlamında Stratejik Bir Yaklaşım; Kentsel Tasarım Rehberi Kavramsal Model Önerisi, Yayınlanmamış Yüksek Lisans Tezi, Yıldız Teknik Üniversitesi Fen Bilimleri Enstitüsü, İstanbul.

Özaydın, G. (1993). Kentsel Tasarım Kapsamında Tarihi Kentsel Mekânlarda Ara Yüzlerin Düzenlenmesine Sistemli Bir Yaklaşım, Doktora Tezi, Mimar Sinan Güzel Sanatlar Üniversitesi Fen Bilimleri Enstitüsü, İstanbul.

Özaydın, G. (2001). “Kentsel Tasarım Kontrollerine Yönelik Kıyı Yönetim Modeli, Alan Ayvalık İlçesi”, İnşaat Teknolojileri Araştırma Grubu Çalışması, TÜBİTAK.

Özdemir, B. (2017). “Kentsel Tasarım Kriterlerinin Mekânın Algısal Atmosferine Etkisi”, MTD Uluslararası Hakemli Tasarım ve Mimarlık Dergisi, C.1, Sayı 11: 73-90.

Özdeş, G. (1992). “Şehirselleşme ve Mekân Kavramı”, 2. Kentsel Tasarım ve Uygulamalar Sempozyumu, 23-24 Mayıs, MSÜ Mimarlık Fakültesi Şehir ve Bölge Planlama Bölümü, İstanbul.

Samur, İ. Z. (2007). Örnek Alan Eminönü-Sirkeci’de Kentsel Tasarım Rehberi Hazırlanması, Yayınlanmamış Yüksek Lisans Tezi, Mimar Sinan Güzel Sanatlar Üniversitesi Fen Bilimleri Enstitüsü, İstanbul.

Şala, D. (2013). Kentsel Kimlik Bağlamında Kentsel Tasarım Rehberlerinin İrdelenmesi (İzmir-Kemeraltı Tarihi Kent Merkezi Örneği), Yayınlanmamış Yüksek Lisans Tezi, Mimar Sinan Güzel Sanatlar Üniversitesi Fen Bilimleri Enstitüsü Şehir ve Bölge Planlama Anabilim Dalı, İstanbul.

Tezer, H. K. (2002). Kentsel Morfoloji Bağlamında Kentsel Tasarım Rehberlerinin İrdelenmesi, Yayınlanmamış Yüksek Lisans Tezi, Mimar Sinan Güzel Sanatlar Üniversitesi Fen Bilimleri Enstitüsü, İstanbul.

URL-1, <http://www.mtdergisi.com/dergi/kentsel-tasarim-kriterlerinin-mekaninalgisal-atmosferine-etkisi20170716043500.pdf> Mayıs - Haziran - Temmuz - Ağustos 2017

URL-2, [http:// www.peyzax.com/kentsel-tasarim-emin-gunes/](http://www.peyzax.com/kentsel-tasarim-emin-gunes/) 24 Nisan 2017

URL-3,

<http://www.mimarlikdergisi.com/index.cfm?sayfa=mimarlik&DergiSayi=385&RecID=3158> Mayıs-Haziran 2013

URL-4,

http://www.journalagent.com/planlama/pdfs/PLAN06078RESEARCH_ARTICLE-SELVI_UNLU.pdf 07.03.2017

URL-5,

<http://www.designcouncil.org.uk/sites/default/files/asset/document/by-design.pdf>. 01 Ocak 2017

URL-6, <http://www.istanbulkesfi.com/eminonu-gezilecek-yerler/> 29 Ocak 2017



Kent Akademisi