

KAYITDIŞI EKONOMİ VE İKTİSADİ DALGALANMALAR İLİŞKİSİ: TÜRKİYE (1968 – 2005)ⁱ

Doç. Dr. Adem KALÇA
Karadeniz Teknik Üniversitesi
İİBF, İktisat Bölümü
akalca@ktu.edu.tr

Aykut EKİNCİ
Türkiye Kalkınma Bankası
Ekonomist
aykutekinci@gmail.com

ÖZET

Kayıtdışı ekonomi, istatistiklerde görünmeyen ikincil bir ekonomi oluşturmaktadır. Bu durum, iktisat politikalarıyla doğrudan ilişkili olan iktisadi dalgalanmalar teorisi için önemli çıkarımları da beraberinde getirmektedir. Bu amaçla çalışmada, basit parasal oran yöntemiyle Türkiye’de kayıtdışı ekonominin boyutu (1968–2005) tahmin edilerek, kayıtlı ekonomi ile olan ilişkisi iktisadi dalgalanmalar temelinde incelenmiştir. Sonuçlar, kayıtdışı ekonominin kayıtlı ekonomiye göre daha istikrarsız olduğunu, her iki ekonomi arasında konjonktüre uygun bir birlikte hareketin varlığını ve nedenselliğin kayıtlı ekonomiden kayıtdışı ekonomiye doğru olduğunu göstermektedir.

Anahtar Kelimeler: Kayıtdışı ekonomi, İktisadi Dalgalanmalar, Ekonomik Krizler, Türkiye Ekonomisi

THE RELATIONSHIP BETWEEN UNDERGROUND ECONOMY AND ECONOMIC FLUCTUATIONS: TURKEY (1968 – 2005)

ABSTRACT

Underground economy serves as a secondary economy which is not recorded in statistics. This situation provides insights which are of crucial importance for the theory of economic fluctuations, which is directly related to economic policies. To this end, in the study the unreported economy of Turkey has been predicted using simple currency ratio method and the relationship between the standard business cycle and the unreported economy has been investigated on the grounds of economic fluctuations. The findings demonstrate that the underground economy is relatively unstable, both the legitimate and the unreported economy indicate procycle relationship, and the direction of causality is from measured economy to “hidden” output.

Key Words: Underground Economy, Economic Fluctuations, Economic Crises, Turkish Economy

1. Giriş

Hiç kayıtlara geçirilmeyen ya da noksan geçirilen ve resmi istatistiklerde görünmeyen kayıtdışı ekonomi; ülkelerin mevcut ekonomik performanslarını gösteren rakamlara dâhil edilmemesi nedeniyle istatistikle, vergi gelirlerinde kayıplara yol

ⁱ I. İktisat Tarihi Kongresinde (Marmara Üniversitesi, İİBF, Göztepe Kampüsü, İstanbul, 7-8 Eylül 2007) “Türkiye’de Kayıtdışı Ekonomi ve İktisadi Dalgalanmalar İlişkisi” adıyla sunulan çalışmanın yeniden gözden geçirilmiş ve düzenlenmiş halidir.

açması nedeniyle maliyeyle, vergi dışı olması nedeniyle hukukla, maliyetlerle direkt ilişkili olması nedeniyle ulusal ve uluslararası rekabetle iç içe girmiştir.

Kayıtdışı ekonominin birçok olumlu ve olumsuz yönlerinden bahsetmek mümkündür. Kısaca belirtilecek olursa, kayıtdışı ekonomi kimilerine göre kayıtlı ekonomi içine yerleştirilmiş bir “bomba” iken, kimilerine göre ise ekonominin görünmeyen “lokomotifi”dir. Kayıtdışı ekonominin iktisadi dalgalanmalar açısından temel önemi ise, kayıtdışı faaliyetlerin verileri çarpıtarak, ekonomik gidişatin yanlış değerlendirilmesine, dolayısıyla teşhisin yanlış konulmasına sebep olması yönüyledir.

Bu çerçevede Türkiye’de kayıtdışı ekonominin boyutlarının hesaplanması, bunun kayıtlı GSMH ile mukayeseli olarak tartışılması ve Türkiye’deki iktisadi dalgalanmaların, kayıtdışı ekonomiyi de içerecek şekilde incelenmesi iktisat teorisi ve politikası kapsamında önemli sonuçlar doğurabilecektir.

Bu amaca yönelik olarak hazırlanan çalışmanın ikinci bölümünde, iktisadi dalgalanmalar olgusu açıklanmaktadır. Üçüncü bölümde ise, kayıtdışı ekonominin tahmin yöntemi ve literatür hakkında bilgi verilmektedir. Dördüncü bölüm, Türkiye’de kayıtdışı ekonomi ile kayıtlı ekonomi arasındaki ilişkilerin, iktisadi dalgalanmalar açısından incelendiği bölümdür. Beşinci bölümde ise, temel çıkarımlar sunulmaktadır.

2. İktisadi Dalgalanmalar

İktisadi dalgalanmaların klasikleşmiş tanımı Arthur Burns ve Wesley Mitchell’a (1946) aittir. Burns ve Mitchell, ekonomik faaliyetlerdeki genişleme ve daralma dönemlerinin istatistiksel analizini yaparak, iktisadi dalgalanmalar olgusunu ilk tanımlayan iktisatçılar olarak bilinir. Yazarlar iktisadi dalgalanmalar olgusunu aşağıdaki şekilde tanımlamışlardır:

İş çevrimleri, toplam ekonomik faaliyetlerin ağırlıklı olarak firmalar tarafından organize edildiği uluslarda ortaya çıkan bir dalgalanma türüdür. Bir çevrim, birçok ekonomik faaliyette hemen hemen aynı zamanda gerçekleşen genişlemeler, benzer şekilde takip eden genel durgunluklar ve daralmalar ile bir sonraki çevrimin genişleme dönemiyle birleşen canlanmalardan oluşur; değişimlerdeki bu birbirini izleyen sıralanma tekrarlanmakla birlikte, periyodik değildir; iş çevriminin süresi bir yıldan on veya on iki yıla kadar değişir. İş çevrimleri, hemen hemen aynı genişlikteki daha küçük çevrimlere bölünmezler (Burns-Mitchell, 1946: 3).

Tanınımın ilk vurgusu; iş çevrimleri (business cycle) veya iktisadi dalgalanmalar (economic fluctuations) olarak tanımladığımız olgunun, ekonominin temelini serbest girişim ve firmaların oluşturduğu kapitalist ekonomilere özgü olduğudur. Diğer önemli nokta, bir iktisadi dalgalanma oluşurken birçok ekonomik değişkeninin birlikte hareket etmesi durumudur. Bu durum iktisadi dalgalanma boyunca ekonomik değişkenler arasında genel bir eş zamanlılığın bulunmasına, öncü ve geciken serilerin ortaya çıkmasına izin vermektedir.

Bir iktisadi dalgalanma; genişleme, resesyon, daralma ve canlanma olmak üzere dört safhaya ayrılmaktadır. Bu safhaların her biri kendinden sonra gelen safhanın koşullarını hazırlamaktadır. Bir ekonomik genişleme dönemi daralma döneminin,

daralma dönemi ise genişleme döneminin tohumlarını içerisinde barındırmaktadır. İktisadi dalgalanmalar tekrarlanan olmakla birlikte bu tekrarlanma periyodik değildir. İki zirve veya dip arası dönem olarak tanımlanan iktisadi dalgalanmanın süresi 1-12 yıl arasında değişebilmektedir.

Daralma dönemi, reel GSMH'nın ortalama büyüme oranından daha az arttığı zaman aralığını simgelemektedir. Bu durumda, GSMH artarken bile daralma döneminden bahsedilebileceğine dikkat edilmelidir. Genellikle daralma dönemi iki çeyrek süreyi aştığında, içinde bulunulan dönem resesyon olarak adlandırılır. Bununla birlikte genel olarak, ekonomik faaliyetlerin zirve yaptığı nokta ile dip yaptığı nokta arasındaki dönem resesyon veya daralma dönemi olarak isimlendirilmektedir. Bunalım (kriz-depresyon) dönemi ise daralma döneminden farklı olarak negatif büyümeyi göstermektedir.

Toplam ekonomik faaliyetin göstergesi olarak genelde reel üretim seçilir. Reel GSYİH ekonomik faaliyetin önemli bir göstergesi olmakla birlikte; işsizlik, kişi başına düşen reel gelir, yatırım malı siparişleri, sanayi üretimi, satışlar, stoklar, fiyatlar gibi değişkenlerle birlikte ele alınmalıdır. İktisadi değişkenlerin dalgalanma boyunca birbirleriyle olan ilişkileri "birlikte hareket" olarak adlandırılır. Birlikte hareket korelasyon katsayısı ile ölçülür. Genelde korelasyon katsayısı -0.27 ile +0.27 arasında olduğunda incelenen serilerin ilişkisiz dalgalanma, +0.27'den büyük olduğunda değişkenlerin aynı yönde (konjonktüre-uygun) ve -0.27'den küçük olduğunda ise zıt yönde (konjonktüre-ters) hareket ettikleri sonucuna varılır. Tüketim ve yatırım üretimle aynı yönde, işsizlik oranı ise ters yönde dalgalanma gösterir. İktisadi dalgalanma analiziyle ilgili diğer istatistiksel gösterge standart sapmadır. Standart sapma, incelenen serinin kendi ortalama değerinden ne kadar saptığıyla ilgili bilgi vermektedir. Yüksek standart sapmaya sahip bir reel GSMH serisinin, düşük standart sapmalı seriye göre daha istikrarsız olduğunu söylenebilir.

3. Kayıtdışı Ekonomi ve İktisadi Dalgalanmalar: Yöntem ve Literatür

Hiç kayıtlara geçirilmeyen ya da noksan geçirilen ve resmi istatistiklerde görünmeyen kayıtdışı ekonomi,ⁱⁱ ülkelerin mevcut ekonomik performanslarını gösteren rakamlara dahil edilmemesi nedeniyle istatistikle, vergi gelirlerinde kayıplara yol açması nedeniyle maliyeyle, vergi dışı olması nedeniyle hukukla, maliyetlerle direkt ilişkili olması nedeniyle ulusal ve uluslararası rekabetle iç içe girmiştir.

İktisat teorisinde kayıtdışı olgusunun dikkate alınması, 1929 Büyük Bunalımı'nın ardından Keynesyen teorisinin kabulüyle yakından ilgilidir. Keynesyen gelir-harcama modellerinin doğrudan milli gelirle ilişkili olması ve Kuznets öncülüğünde milli gelir hesaplama yöntemlerinin gelişmesi ile birlikte, kayıtdışı ekonomi de incelemelere konu olmaya başlamıştır. İktisadi dalgalanmalar alanında ise, milli gelir hesaplamalarındaki gelişmeye paralel olarak, "toplam ekonomik faaliyet" (aggregate economic activity) ifadesi, 1946 yılında Burns ve Mitchell'in tanımına

ⁱⁱ Kayıtdışı ekonominin tüm yönlerini ve özelliklerini kapsayan genel kabul görmüş bir tanım olmamakla birlikte, bu tanımın seçilmesi ortaya konulan çalışmanın bütünlüğüne uyması amacıyla. Zaten her bilimsel disiplin kayıtdışı ekonomi ile ilgili analizlerinde, tanımı kendi bilimsel disiplinlerinin bakış açısıyla ortaya koymaktadır.

girmiştir. Mitchell daha önceki tanımlamalarında (1913, 1927), genel toplamlara daha az önem vermiş; buna karşın “organize toplumların ekonomik faaliyetlerindeki dalgalanmaların çeşitleri” veya “ticari bir temel üzerinde sistematik olarak yürütülen faaliyetler” gibi (1927: 488) ortak kavramlara daha fazla yer vermiştir (Moore ve Zarnowitz, 1984: F-1). Bu gelişmelere paralel olarak, kayıtdışı ekonominin tahminine yönelik ilk çalışma 1958 yılında Cagan tarafından yapılmıştır.

Cagan’ın çalışmasından önce, kayıtdışı ekonomi bir iktisadi gerçeklik olarak ön görülmediği için, o tarihe kadar iktisadi olaylarla ilgilenen ne iktisatçılar ne de politikacılar ortaya koydukları teorilerde ya da politikalarda bu konuyu dikkate almadan çözümlenmelerde ve yorumlarda bulunmuşlardır. Nitekim iktisadi dalgalanmaların açıklanmasında iktisat teorileri; iklim, savaş, teknolojik gelişme, parasal faktörler, sınıf çatışmaları, girişimcilik, kurumsal reformlar, devlet müdahalesi, uluslararası ticaret gibi birçok faktöre yer verirken, kayıtdışı ekonomiye doğal olarak yer vermemiştir.

1960’lı yıllardan sonra ise kayıtdışı ekonomi ile diğer makroekonomik değişkenler arasındaki ilişkiler üzerine olan literatürde artış görülmektedir. Kayıtdışı ekonominin incelenmesindeki temel sorun, resmi istatistiklerden elde edilemeyen böyle bir olgunun boyutunun nasıl tahmin edileceğidir. Kayıtdışı ekonominin ölçme yöntemleri, iki ana gruba ayrılabilir: doğrudan ve dolaylı ölçme yöntemleri. Doğrudan ölçme yönteminde, kayıtdışı ekonominin boyutu anket verilerinden yararlanarak tahmin edilmeye çalışılır. Dolaylı ölçme yöntemlerinde ise; GSMH, istihdam, vergi inceleme, parasalcı, sabit oran, işlem hacmi, ekonometri ve maddi girdi yaklaşımı gibi farklı yöntemlerle kayıtdışı ekonominin boyutları tahmin edilmeye çalışılır. Kayıtdışı ekonomiyi hesaplamaya yarayan dolaylı yöntemlerden birisi de parasal oran yaklaşımıdır. Bu yaklaşımda, bireylerin mal ve hizmet alımlarını yetkililerden gizlemek istemeleri nedeniyle, dolaşımdaki parayı vadesiz mevduata tercih ettikleri varsayılır. Bu nedenle dolaşımdaki paranın artışı, yapılan işlemlerin devlet yetkililerine bildirilmemiş kısmında bir artış göstergesi olarak yorumlanabilir. Basit parasal oran yöntemi ilk olarak Cagan (1958) tarafından ABD’nin II. Dünya Savaşı sırasında beyan edilmeyen gelirlerini tahmin etme amacıyla kullanılmıştır. Cagan’ın yöntemi daha sonra Gutmann (1977) tarafından geliştirilmiştir. Basit parasal oran yöntemi aşağıdaki gibi formüle edilebilir (Feige, 1989: 36-40):

$$Y_u = Y_o \frac{(C - k_o D)}{(k_o + 1)D}$$

Burada; Y_o kayıtlı milli geliri, Y_u kayıtdışı milli geliri, C dolaşımdaki para, D vadesiz mevduat ve k_o kayıtlı ekonomi için dolaşımdaki paranın vadesiz mevduata oranını göstermektedir. Basit parasal oran yöntemi, kayıtdışı ekonomide sadece nakit paranın kullanıldığı, kayıtlı ve kayıtdışı ekonomide gelir dolanım hızının aynı olduğu ve k_o oranının en düşük olduğu yılda kayıtdışı gelirin bulunmadığı varsayımına sahiptir. Bununla birlikte incelenen dönemde, herhangi bir yılla ilgili kayıtdışı ekonominin büyüklüğünün bilindiği varsayılırsa, bu taban yılına göre de kayıtdışı ekonomi elde edilebilir. Çalışmada Ilgın (1999) tarafından 1987 yılı için ekonometrik yöntemle hesaplanan ve genel olarak diğer yöntemlerin sonuçlarıyla tutarlı olduğu görülen % 26,6 oranındaki kayıtdışı GSMH temel olarak alınmıştır.

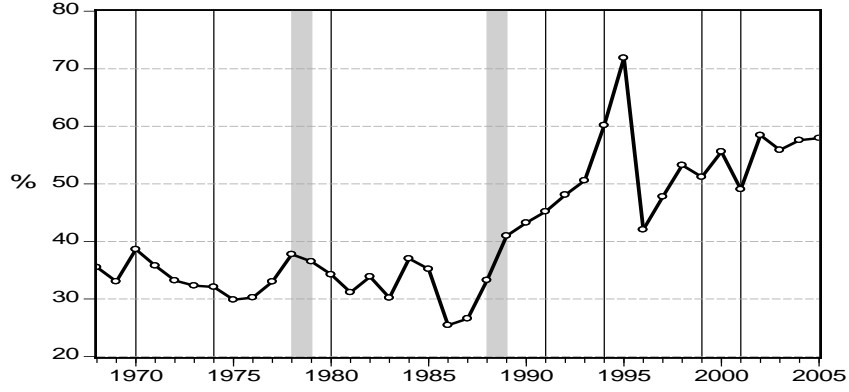
Gutman (1977), Cagan'ın yöntemini bir adım daha ileri götürerek kayıtdışı ekonomi konusunda yeni bir inceleme yapmıştır. Feige (1979) ve Tanzi (1982), kayıtdışı ekonomi konusunda kapsamlı ve derinlemesine analiz yapan diğer iktisatçılar olarak öne çıkmaktadırlar. Daha sonraları ise birçok iktisatçıⁱⁱⁱ kendi ülkeleri için kayıtdışı ekonomiyi tahmin etmişlerdir. Türkiye'de de zaman içerisinde kayıtdışı ekonomi konusunda yapılan çalışmalarla bir akademik literatür oluşturulmuştur. Altuğ (1994), Derdiyok (1993), Kasnakoğlu (1993), Özsoylu (1993), Akyüz ve Bahçekapılı (1995), Ekin (1995), Aydemir (1995) ve Kalça (1996) Türkiye'de kayıtdışı ekonomi konusunda ilk ve kapsamlı çalışmaları yapmışlardır. Son dönem çalışmalarına ise Çetintaş ve Vergil (2003), Us (2004), Baldemir, Gökalp ve Avcı (2005), Akalın ve Kesikoğlu (2007) örnek olarak verilebilir. Yurtiçi ve yurtdışı literatürde kayıtdışı ekonomiyle ilgili çalışmaların daha çok kayıtdışı ekonomi ile ekonomik büyüme, vergi, haksız rekabet gibi konuları içerdiği gözlenmektedir. 1990'lı yılların ortalarından itibaren ise, kayıtdışı ekonomi ve iktisadi dalgalanmalar üzerine olan literatürde artış görülmektedir. Giles (1997), Bajada (1999, 2003), Galli ve Kucera (2003) ve Bovi (2006) bu yönde yapılan çalışmalardan bazılarıdır.

Türkiye'de kayıtdışı ekonomi ile iktisadi dalgalanmalar ilişkisine geçmeden önce belirtilmesi gereken, yapılan değerlendirmelerin seçilen basit parasal oran yöntemi ile doğrudan ilişkili olduğu ve bu nedenle yöntemin eksiklerini içerisinde barındırdığıdır. Bununla birlikte, bu durumun diğer tüm yöntemler için de geçerli olduğu göz önüne alınmalıdır.

4. Türkiye'de Kayıtdışı Ekonomi ve İktisadi Dalgalanmalar İlişkisi

Şekil 1, 1968–2005 dönemi için basit parasal oran yöntemine göre hesaplanan kayıtdışı ekonominin GSMH'ya oranını göstermektedir. Şekil 1'de açıkça görülen, kayıtdışı oranının 1968–1988 döneminde nispeten düşük ve istikrarlı kaldığıdır. Nitekim Tablo 1'de kayıtdışı ekonominin GSMH'ya oranının 1968-1979 ve 1980-1988 dönemleri için ortalama olarak sırasıyla % 34 ve % 31.9 gibi nispeten düşük olduğu ve bu dönemler için serideki değişkenliğin bir göstergesi olan standart sapma değerlerinin 2.8 ve 3.9 gibi diğer dönemlere kıyasla daha istikrarlı bir sonucu gösterdiği görülmektedir.

ⁱⁱⁱ Örneğin; Norveç için Isachsen ve Strom(1989), Kanada için Mirus ve Smith(1989), Fransa için Barthelemy (1989), Geçiş Ülkeleri için Johnson ve diğerleri (1998) gibi.



Şekil 1. Türkiye Ekonomisinde Kayıtdışı Ekonominin GSMH'ya Oranı (1968-2005)^{iv}

1989 finansal serbestleşme kararlarından sonra ise ekonomideki kayıtdışı oranının arttığı gözlenmektedir. Şekil 1'de 1968–1988 döneminde % 30–40 aralığında hareket eden kayıtdışılık oranı, 1989–2005 döneminde % 40–60 aralığına yerleştiği görülmektedir. Tablo 1'deki veriler de bu durumu desteklemektedir. 1989–2000 ve 2001–2005 dönemi ortalama kayıtdışılık oranı sırasıyla %50.8 ve % 55.8'dir. Bütün bir dönem için ise (1989–2005) ortalama kayıtdışılık oranı % 52.2 gibi yüksek bir orandadır. Üstelik bu dönemdeki kayıtdışılık oranının daha istikrarsız olduğu anlaşılmaktadır. 1968–1988 dönemi için standart sapma 3.4 iken, 1989–2005 dönemi için standart sapma 7.9'dur. Nitekim 1989 finansal serbestleşme sürecinden sonra, dünya ekonomisi ile gittikçe artan oranda entegre olmaya başlayan Türkiye'nin hem kayıtlı hem de kayıtdışı ekonomisinin istikrarsızlığındaki artış, bu dönemin iktisadi dalgalanmalar çerçevesinde incelenmesinin önemini daha da artırmaktadır.

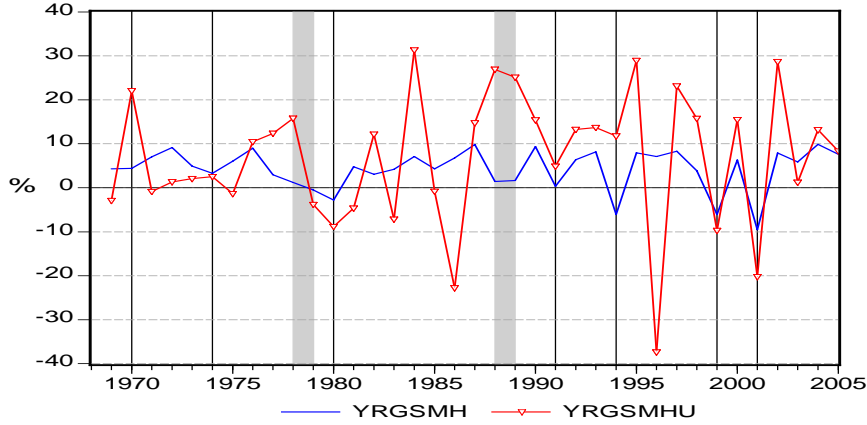
Tablo 1. Kayıtdışı Oranın Dönemsel İncelemesi		
Dönem	Ortalama	Standart Sapma
1968-1979	34.0	2.8
1980-1988	31.9	3.9
1989-2000	50.8	8.7
2001-2005	55.8	3.9
1968-2005	41.7	11.2
1968-1988	33.1	3.4
1980-2005	45.2	11.9
1989-2005	52.2	7.9

^{iv} Çalışma boyunca, şekillerdeki doğrular ve gölgeli alanlar sırasıyla; 1970 İstikrar Paketi ve Askeri Muhtıra, 1974 Kıbrıs Barış Harekatı ve I. Petrol Şoku, 1978-1979 II. Petrol Şoku ve 1978-1979 Bunalımı, 1980 Askeri Darbesi ve 24 Ocak Kararları, 1988-89 Stagflasyonu ve 1989 Finansal Serbestleşme Kararları, 1991 Körfez Savaşı, 1994, 1999 ve 2001 Krizlerini simgelemektedir.

1989 sonrası dönemde kayıtdışılık oranındaki yükselmeyi ve istikrarsızlığı destekleyen iki temel nedenin olduğu söylenebilir. Bunlardan birincisi, ekonomik yapıdaki serbestleşmedir. 1960-80 dönemini devletçi-ithal ikameci sanayileşme dönemi olarak yaşayan Türkiye'nin 1980 sonrası ihracata dönük sanayileşme politikası çerçevesinde, 24 Ocak 1980 kararları ve 1989 finansal serbestlik kararlarıyla birlikte, ekonomik yapısının gittikçe serbestleşmesinin kayıtdışılığı artırdığı savunulabilir. Nitekim bu öngörüyü destekler nitelikte, Schneider ve Bajada (2005: 97) yaptıkları çalışmada kayıtdışılık oranının, gelişmiş kapitalist ekonomilerde veya merkezi planlı ekonomilerde en az seviyesine indiğini; buna karşın Türkiye gibi gelişmekte olan ülkelerde ise genelde daha yüksek olduğu sonucuna varmışlardır. Yazarlar, Çin, Lao PDR ve Vietnam'ı kapsayan komünist ülkeler için 2002/3 dönemi için kayıtdışılık oranını % 19.8 ve gelişmiş OECD ülkeleri için kayıtdışılık oranını % 16.3 olarak bulmuşlardır. Bu iki ülke grubu; Afrika, Asya ve Orta Doğu, Doğu ve Merkez Avrupa ve Güney Pasifik Adalarını kapsayan ülke grubu içerisinde kayıtdışılık oranı en az olan iki ülke grubunu oluşturmaktadır.

İkinci neden olarak, ekonomik krizler gösterilebilir. İlgili dönemde Türkiye ekonomisi artarda 1994, 1999 ve 2001 krizlerini yaşamıştır. Önceki dönemlere göre krizlerin şiddeti ve sıklığındaki artış, kayıtlı ekonomiden kayıtdışı ekonomiye geçişi de desteklemiştir. Ayrıca krizlerle birlikte, finansal istikrar ve fiyat istikrarındaki bozulma, bütçe açığındaki artışın getirdiği yeni vergiler de kayıtdışılığı artıran diğer unsurlar olmuştur. Bütün bunlara ilaveten 90'lı yıllar boyunca siyasi istikrarın kurulamamış olmasının, ekonomik birimlerin ve siyasi otoritenin ekonomiyi etkileyecek kararları üzerinde daha hassas olmaları sonucunu doğurduğu ve bir koruyucu olarak kayıtdışı ekonomiyi tercih etmelerine neden olduğu söylenebilir.

Şekil 2, 1968-2005 dönemi için Türkiye'nin kayıtlı ve kayıtdışı ekonomilerindeki reel büyüme oranlarını göstermektedir. Burada, YRGSMH serisi kayıtlı reel GSMH büyüme oranını, YRGSMHU serisi ise kayıtdışı reel GSMH büyüme oranını simgelemektedir. Şekil 2'de ilk göze çarpan, kayıtdışı GSMH büyüme oranlarındaki dalgalanmaların şiddetinin kayıtlı GSMH'ya oranla daha fazla olmasıdır. Kayıtdışı GSMH'daki bu dalgalanmalar, kayıtlı GSMH'daki iktisadi dalgalanmalarla nasıl bir ilişki içerisinde; bu dalgalanmalar nasıl yorumlanabilir sorularını akla getirmektedir.



Şekil 2. Kayıtlı ve Kayıtdışı Ekonomilerdeki Reel Büyüme Oranları (1968–2005)

Bajada (1999: 379), iktisadi dalgalanmalar ile kayıtlı ve kayıtdışı ekonomi arasındaki ilişkiyi gelir ve ikame etkileriyle açıklamaktadır. Örneğin, kayıtlı ekonomide bir daralma döneminin yaşandığı varsayılın; bu durumda toplam gelirin azalmasıyla birlikte hem kayıtlı hem de kayıtdışı ekonomide mal ve hizmet harcamalarının azalması beklenir. Bu “gelir” etkisidir. Aynı zamanda, kayıtlı ekonomide ekonomik faaliyetlerin azalmasıyla birlikte düşen talep sonucu genellikle işsizlik oranı artar. Eğer bu işsiz kalan istihdam gücü, kayıtdışı ekonomide kendilerine verilen ücret düzeyinde çalışmayı kabul ederse –ki bu arada devletten işsizlik yardımı alıyor da olabilirler- kayıtdışı ekonomik faaliyetlerde bir artış beklenilir. İşte ekonomik daralma sonucu kayıtlı ekonomide işsiz kalan kitlenin, kayıtdışı ekonomide ikame edilmesine “ikame” etkisi denilir. Bu iki zıt etkiden hangisinin belirleyici olacağı, kayıtdışı ekonominin kayıtlı ekonomiye göre aynı yönde (konjonktüre-uygun) veya zıt yönde (konjonktüre-ters) hareket edip etmeyeceğini belirleyecektir. Gelir etkisinin belirleyici olması durumunda, her iki ekonominin büyüme oranları arasında pozitif korelasyon bulunacak, negatif korelasyon durumunda ise ikame etkisi belirleyici olacaktır.

Tablo 2. Dönemler İtibariyle Korelasyon Katsayıları			
Dönem	Korelasyon	Dönem	Korelasyon
1968-2005	0.292	1989-2005	0.414
1968-1979	-0.070	1989-1994	0.178
1968-1989	0.01	1994-1999	0.144
1980-2005	0.339	1999-2005	0.872
1980-1988	0.159	1989-2005*	0.696

Tablo 2, kayıtdışı ve kayıtlı ekonomi reel büyüme oranlarının birlikte hareketi hakkında önemli bilgiler içermektedir. 1968-2005 dönemi incelendiğinde, görülen kayıtdışı ve kayıtlı ekonomi reel büyüme oranları arasında aynı yönde bir dalgalanmanın varlığının kabulünün zor olduğudur. 0.292 katsayısı daha çok ilişkisiz bir dalgalanmanın kabulüne yakındır. Alt dönemler itibariyle incelendiğinde, 1968-1979 dönemi için -0.070 katsayısı ilişkisiz dalgalanmayı çok daha açık olarak ortaya koymaktadır. Nitekim, 1968-1979 dönemi için Şekil 1’deki kayıtdışı oranlarının sabit

bir ortalama etrafında kayıtlı ekonomiden bağımsız hareket etmesi ve Şekil 2’de kayıtdışı ekonomi GSMH’sı ile kayıtlı ekonomi GSMH’sı arasındaki etkileşimin zayıflığı bu durumu desteklemektedir. 1980 sonrası dönemde ise, kayıtdışı ekonomi ile kayıtlı ekonomi arasındaki birlikte hareketin arttığı görülmektedir. 1980-2005 dönemi 0.339 korelasyon katsayısı zayıf bir birlikte hareketi göstermektedir. 1989 finansal serbestleşme sürecinden sonra, kayıtdışı ve kayıtlı ekonominin reel büyüme oranları arasındaki birlikte hareketin arttığı görülmektedir. Zira 1989-2005 dönemi için korelasyon katsayısı 0.414’dür.

Daha önce de ifade edildiği üzere, 1989 sonrası dönemde kayıtdışı ve kayıtlı GSMH hareketlerinin incelenmesi iktisadi dalgalanmalar açısından önem arz etmektedir. İlgili dönem için alt dönemler, iki kriz arası dönemi göstermektedir. 1989-94 ve 1994-99 dönemleri arasında kayıtdışı ekonomi ile kayıtlı ekonomi arasında ilişkisiz bir dalgalanma görülmektedir. Sırasıyla ilgili dönemler için korelasyon katsayısı 0.178 ve 0.144’dür. Ancak, 1999 ve 2001 krizini birlikte kapsayan 1999-2005 döneminde ise önemli bir birlikte hareket mevcuttur. İlgili dönem için korelasyon katsayısı sırasıyla 0.872’dir. Bu durumda, kayıtdışı ve kayıtlı ekonomini reel büyüme oranları arasındaki ilişkinin 1989’a kadar ilişkisiz, 1989-2005 dönemlerinde ise zayıf bir birlikte hareketin var olduğu fakat bu birlikte hareketin 1999 sonrası oldukça ciddi biçimde arttığı sonucuna varılabilir.

Şekil 2 incelendiğinde, 1996 yılı kayıtdışı ekonomi büyüme oranının, kayıtlı ve kayıtdışı büyüme oranları arasındaki birlikte hareketi bozucu önemli bir unsur olduğu görülmektedir. Nitekim bu yılda kayıtlı GSMH % 7.1 büyürken, kayıtdışı GSMH % 37.4 küçülmektedir. Ters yönde hareketi kuvvetlendiren bu yıl hesaplama dışı tutulduğunda, kayıtdışı ve kayıtlı ekonomi reel büyüme oranları arasındaki aynı yönde hareketin oldukça güçlendiği görülmektedir. Bu durum Tablo 2’de 1989-2005* biçiminde gösterilmiş olup, korelasyon katsayısı 0.696’dır. Buradaki amaç, 1996 yılının hesaplama dışında tutulması değil, bu yılın birlikte hareket üzerinde yarattığı ters etkinin gösterilmesidir. Bu durum, Türkiye’deki kayıtdışı ve kayıtlı ekonomi reel büyüme oranları arasında aynı yönde hareket bulunduğu savını kuvvetlendirmektedir. Öyleyse, ekonomik birimlerin bir daralma dönemi sonucu tüketimlerini kısımları yani “gelir” etkisi, kayıtdışı ekonomiye katılmayı kabul eden iş gücünün gelir artırıcı “ikame” etkisinden daha baskın çıkmaktadır.

Tablo 2’deki korelasyonlar, serilerin birlikte hareketi hakkında bilgi verirken; ilişkinin nedenselliği hakkında bilgi vermemektedir. İlişkinin nedenselliğinin tespiti amacıyla, Granger nedensellik testi uygulanmıştır. Bunun için, öncelikle kullanılacak değişkenlerin durağanlık özelliklerinin araştırılması gerekmektedir. Serilerin durağan olup olmadıklarının incelenmesinde sabitli - trendli ve sabitli – trendsiz Genişletilmiş Dickey-Fuller (ADF) testleri kullanılmıştır. Tablo3, birim kök test sonuçlarını sunmaktadır.

Tablo 3: Birim Kök Test Sonuçları^v

Değişkenler	ADF Test İstatistiği	
	Trendsiz	Trendli
LRGSMH	-0.68 (0)	-2.77 (0)
LRGSMHU	-0.25 (1)	-2.99 (0)
ΔLRGSMH	-6.49* (0)	-6.42* (0)
ΔLRGSMHU	-7.99* (0)	-7.89* (0)

Değişkenlerin başındaki L harfi, logaritmik dönüşümün yapıldığını, Δ ifadesi ise farkının alındığını göstermektedir. Birim kök test sonuçlarına göre, kayıtlı ve kayıtdışı ekonomi birinci farkında durağan olmaktadır. Bu durum, Granger nedensellik testinin kayıtdışı ve kayıtlı ekonomi büyüme oranları arasında yapılacağını göstermektedir. Granger nedensellik testi, aşağıdaki denklemler kullanılarak yapılmıştır.

$$\Delta LRGSMH_t = \alpha_0 + \sum_{i=1}^k \alpha_i \Delta LRGSMH_{t-i} + \sum_{i=1}^l \beta_i \Delta LRGSMHU_{t-i} + \varepsilon_t$$

$$\Delta LRGSMHU_t = \chi_0 + \sum_{i=1}^m \chi_i \Delta LRGSMHU_{t-i} + \sum_{i=1}^n \delta_i \Delta LRGSMH_{t-i} + v_t$$

Tablo 4’de Granger nedensellik testinin sonuçları verilmektedir. Granger nedensellik testi aracılığıyla, *kayıtlı ekonomiden kayıtdışı ekonomiye doğru tek yönlü pozitif bir nedensellik ilişkisi* tespit edilmiştir^{vi}. Bu sonuç pozitif çıkan korelasyon katsayısı ile birlikte düşünüldüğünde; kayıtlı ekonominin maruz kaldığı bir negatif şokun kayıtdışı ekonomiye doğru yayılım etkisi göstererek, sonuçta her iki ekonomide de gelir, üretim ve istihdam kayıplarına neden olacağı söylenebilir.

Tablo 4. Granger Nedensellik Testi Sonuçları			
	Wald F Testi	P-değeri	Nedenselliğin Yönü
ΔLRGSMH = ΔLRGSMH (1) + ΔLRGSMHU (1)	2.838920	0.1014	-
ΔLRGSMHU = ΔLRGSMHU (1) + ΔLRGSMH (2)	3.873580	0.0315	+

Tablo 5, dönemler itibariyle kayıtlı, kayıtdışı ve toplam (YGSMHT) reel GSMH büyüme oranlarının ortalama ve standart sapmalarını vermektedir. 1968–2005 dönemine bakıldığında iki unsur dikkati çekmektedir. Bunlardan birincisi, kayıtdışı ekonominin ortalama büyüme oranının (% 6.7), kayıtlı ekonomiden (% 4.3) daha yüksek olmasıdır. İkincisi, kayıtdışı ekonomi standart sapmasının (15.1), kayıtlı

^v * işareti yüzde 1 düzeyinde anlamlılığı ifade etmektedir. MacKinnon kritik değerleri, yüzde 1 anlamlılık düzeyleri için, sırasıyla, trendsiz modelde -3.46, trendli modelde -3.99’dur. Maksimum gecikme 4 olarak alınmış ve Akaike bilgi kriterine göre hesaplanmıştır. Parantez içindeki değerler gecikme uzunluğunu vermektedir.

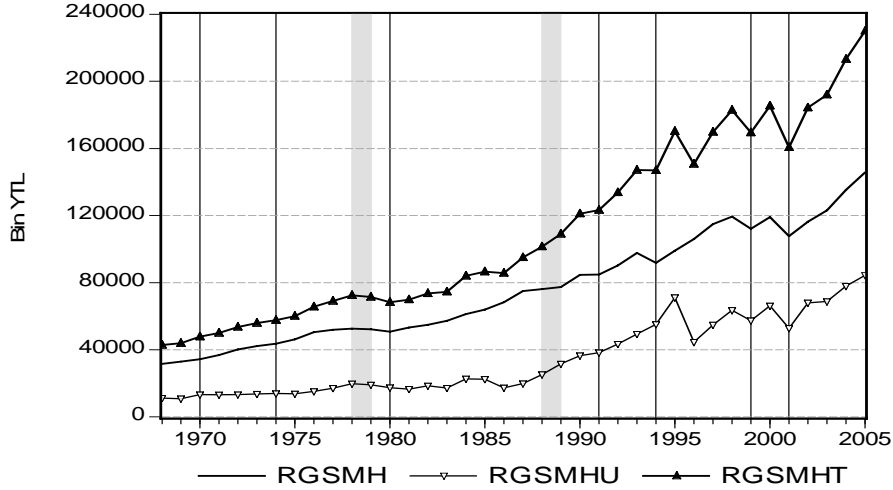
^{vi} Giles (1997) Yeni Zelanda, Bajada (1999) Avustralya ve Giles, Tedds ile Werkneh (2002) Kanada ekonomisi için yaptıkları Granger nedensellik analizinde benzer sonuca ulaşmışlardır.

ekonomiden (4.6) oldukça büyük olmasıdır. Bu durumda, Türkiye'nin resmi GSMH'sının standart sapması (4.6), toplam GSMH'sından (6.5) küçük olmaktadır. Bir diğer deyişle, Türkiye'deki ekonomik faaliyetler, resmi istatistiklerin gösterdiklerinden daha istikrarsızdır.

Dönem	YGSMHT	YGSMHU	YGSMH	Dönem	YGSMHT	YGSMHU	YGSMH
1968-2005	[4.855] (6.575)	[6.761] (15.187)	[4.317] (4.625)	1989-1994	[6.454] (4.573)	[14.024] (6.543)	[3.300] (5.821)
1968-1979	[4.789] (2.995)	[5.248] (8.557)	[4.719] (2.999)	1994-1999	[2.883] (11.014)	[5.416] (24.788)	[2.508] (6.838)
1980-2005	[4.882] (7.659)	[7.401] (17.361)	[4.146] (5.206)	1999-2001	[-3.756] (11.807)	[-4.821] (18.340)	[-3.094] (8.348)
1980-1988	[4.100] (5.448)	[4.544] (17.873)	[4.307] (3.610)	2001-2005	[4.902] (10.927)	[6.240] (17.889)	[4.354] (7.892)
1989-2005	[5.297] (8.734)	[8.914] (17.441)	[4.061] (5.984)	Not: Köşeli parantezler ortalama büyüme oranlarını, parantezler standart sapmayı göstermektedir.			

Aynı analiz 1989 sonrası dönem için yapıldığında, 1989–2005 dönemi kayıtdışı ekonominin ortalama büyüme oranının (% 8.9) kayıtlı ekonomiden oldukça (% 4.0) yüksek olduğu görülmektedir. Benzer biçimde bu dönemde kayıtdışı ekonominin standart sapması da (17.4) kayıtlı ekonomiden (5.9) oldukça büyüktür. 1989–2005 dönemi için resmi GSMH standart sapması (5.9), toplam GSMH'dan (8.7) küçük olmaktadır. Ayrıca, kayıtdışı ekonominin ortalama büyüme oranı ve standart sapmasının kayıtlı ekonomiden yüksek olma durumu, tüm alt dönemler için de geçerliliğini korumaktadır. Tablo 5'deki analizden elde edilen temel sonuç, *Türkiye'de kayıtdışı ekonominin toplam ekonomik faaliyetleri resmi istatistiklere göre daha istikrarsız yaptığıdır.*

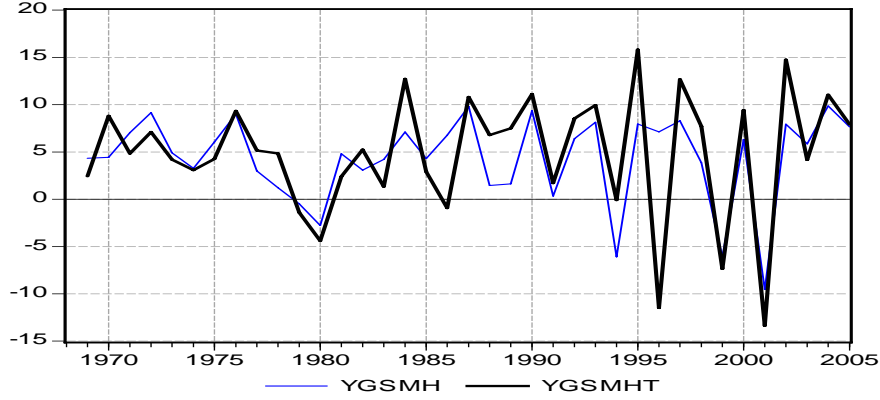
Hesaplanan kayıtdışılık oranlarından yararlanılarak, reel kayıtdışı ekonomi ve toplam GSMH elde edilebilir. Şekil 3'de RGSMH serisi 1987 sabit fiyatlarıyla reel GSMH'yı yani kayıtlı milli geliri, RGSMHU serisi kayıtdışı ekonomi reel GSMH'sını ve RGSMHT serisi kayıtlı ve kayıtdışı ekonominin toplam reel GSMH'sını göstermektedir. Şekil 3'de kayıtdışı ekonominin 1976 yılına kadar kayıtlı ekonomiye oranla daha az bir artış trendinde yükseldiği; 1976–78 aralığında ise kayıtlı ekonomideki durgunluğun aksine kayıtdışı ekonominin arttığı görülmektedir. Buna karşın, 1979–1981 aralığında kayıtdışı ekonomide kayıtlı ekonomiye göre gerçekleşen hızlı düşüş, 1980'de resmi rakamlara göre - % 2.7 olan negatif büyüme oranını - % 4.3'e çıkarmıştır.



Şekil 3. Kayıtlı, Kayıtdışı ve Toplam Reel GSMH'nın Birlikte Gösterimi

1988 yılında kayıtlı ekonomi sadece % 1.4 büyürken, RGSMHT % 6.7 artmıştır. Bu durum 1988 durgunluğunun, kayıtdışı ekonominin varlığı nedeniyle bir genişleme dönemine dönüştüğünü göstermektedir. Benzer biçimde, Körfez Savaşı'nın yaşandığı 1991 yılında kayıtlı ekonomi sadece % 0.3 büyürken, toplam ekonomi % 1.7 büyümüştür. Kayıtdışılığın varlığının 1994 krizini, negatif büyümenin yaşandığı bir kriz yılı olmaktan çıkartarak, toplam ekonominin bir durgunluk dönemi yaşadığı görülmektedir. İlgili dönemde kayıtlı ekonomi - % 6.0 küçülürken, toplam ekonomi sadece - % 0.08 küçülmüştür. Dikkati çeken bir diğer nokta, 1996 yılında kayıtdışı ekonomide yaşanan büyük daralmadır. Resmi istatistiklere göre ekonominin % 7.1 büyüdüğü bu yılda, kayıtdışı ekonomi - % 37.3, toplam ekonomi ise - % 11.4 küçülmüştür. Diğer bir deyişle, bu yılda Türkiye resmi istatistiklerde yer almayan bir daralma dönemi yaşamıştır. Bu durum, kayıtlı ve toplam büyüme oranlarının birlikte gösterildiği Şekil 4'den açıkça izlenebilir.

Şekil 4'de 1999 ve 2001 yılları kayıtdışı ekonomiyle birlikte değerlendirildiğinde, krizlerin şiddetinin arttığı görülebilir. 1999 krizinde kayıtlı ekonomi - % 6.0, kayıtdışı ekonomi - % 9.7 küçülmüş ve nihayetinde toplam ekonomi - % 7.3'lük bir daralma yaşamıştır. Benzer biçimde, 2001 krizinde kayıtlı ekonomi - % 9.5, kayıtdışı ekonomi - % 20.2 ve toplam ekonomi - % 13.3 küçülmüştür. 2001 sonrası dönemde kayıtdışı ekonomi kayıtlı büyümeyi devamlı olarak yukarı çekmiştir. Bunun tek istisnası, 2003 yılıdır. Kayıtdışı ekonomi 2003 yılında sadece % 1.2 büyüyerek, kayıtlı ekonominin % 5.8 olan büyüme rakamını % 4.1'e indirmiştir. Diğer bir deyişle, 2003 yılında Türkiye resmi istatistiklere göre % 5.7 büyürken, toplam GSMH'sı % 4.7 büyümüştür.



Şekil 4. Kayıtlı ve Toplam Reel Büyüme Oranları (1968-2005)

Şekil 3 ve 4'deki analizden elde edilen temel sonuç, kayıtdışı ekonomi genişleme dönemlerinde ekonomik faaliyetleri resmi istatistiklerin ölçtüğünden daha fazla artırırken, daralma dönemlerinde ekonomik faaliyetleri ölçülenden daha fazla azalttığıdır. Diğer bir deyişle, *genelde kayıtdışı ekonomi daralma ve genişleme dönemlerinin şiddetini artırmaktadır.*

5. Sonuç

İktisadi dalgalanmaların tarihsel ve teorik açıklamalarına bakıldığında; iklim, savaş, teknolojik gelişme, parasal faktörler, sınıf çatışmaları, girişimcilik, kurumsal reformlar, devlet müdahalesi, uluslararası ticaret gibi birçok faktöre yer verildiği görülmektedir. Ekonomik faaliyetlerle ve dolayısıyla iktisadi dalgalanmalarla doğrudan ilişkisi olan ve ilk kez 1958 yılında literatüre giren kayıtdışı ekonominin, iktisadi dalgalanmalarla ilişkisi üzerine olan çalışmalar 1990'lı yıllardan sonra yoğunlaşmıştır. Görülmüştür ki, kayıtdışı ekonomi ile iktisadi dalgalanmalar arasında önemli ilişkiler bulunmaktadır. Bu çerçevede Türkiye'deki kayıtlı ve kayıtdışı ekonomi ile iktisadi dalgalanmalar arasındaki ilişkiler incelendiğinde aşağıdaki bulgulara ulaşılmıştır.

Türkiye'de kayıtdışılık oranı, 1968-1988 döneminde % 30-40 aralığında hareket ederken, 1989 finansal serbestleşme kararlarından sonra % 40-60 aralığına yerleşmiştir. Bu durum, Türkiye'de kayıtdışı ekonominin ikincil bir ekonomi oluşturduğu ve makro teori ve politikalarda dikkate alınması gerektiğini göstermektedir. Ayrıca, 1989 sonrası dönem için kayıtdışılık oranının daha istikrarsız olduğu görülmektedir. Bu istikrarsızlık, kayıtdışı ekonomi ile kayıtlı ekonomi arasındaki ilişkilerin incelenmesini daha da önemli hale getirmektedir.

Kayıtlı ve kayıtdışı ekonomi büyüme oranlarına bakıldığında, bu iki değişken arasında, 1968-1989 dönemi ilişkisiz, 1989 dönemi sonrası zayıf ve 1999 sonrası ise güçlü bir birlikte hareketin var olduğu anlaşılmaktadır. Bu sonuçlar 1989 sonrası dönemde kayıtdışı ekonominin konjonktürle aynı yönde hareket ettiğini göstermektedir. Öyleyse, ekonomik birimlerin bir daralma dönemi sonucu tüketimlerini kısmaları yani "gelir" etkisi, kayıtdışı ekonomiye katılmayı kabul eden iş gücünün gelir artırıcı "ikame" etkisinden daha baskın durumdadır. Ayrıca, yapılan Granger nedensellik testi

sonucunda kayıtlı ekonomiden kayıtdışı ekonomiye doğru tek yönlü bir nedensellik ilişkisi olduğu tespit edilmiştir. Bu durum, kayıtdışı ekonominin kayıtlı ekonomideki değişimlerden etkilendiği sonucunu doğurmaktadır.

Kayıtlı, kayıtdışı ve toplam ekonomideki büyüme oranları incelendiğinde, Türkiye'deki ekonomik faaliyetlerin resmi istatistiklerin gösterdiklerinden daha istikrarsız olduğu görülmektedir. Yapılan analizden varılan bir diğer sonuç, kayıtdışı ekonominin genelde daralma ve genişleme dönemlerinin şiddetini artırdığıdır.

Bulunan tüm bu sonuçların kayıtdışı ekonominin tahmininde kullanılan basit parasal oran yöntemine bağlı olduğunu belirtmek gerekir. İleride yapılacak benzer çalışmalarda, diğer tahmin yöntemlerinin de kullanılması; çalışmadan elde edilen sonuçların sağlamlılığını artıracaktır.

İktisadi dalgalanmalar analizi aracılığıyla, ekonomik olaylara yön vermek ve belli amaçlara ulaşmak için her şeyden önce ne olup bittiğinin bilinmesi gerekmektedir. Dolayısıyla veriler "rasyonel" olmak zorundadır. Kayıtdışı ekonomi gerçeğini dikkate almadan ortaya konulan veriler ise "irrasyonel"dir. İrrasyonel verilerden yola çıkılarak yapılacak olan iktisadi dalgalanmalar analizi ise rasyonel sonuçlar doğurmayabilecektir. Çünkü yanlış bilgiler yanlış kararlara yol açacağından, bu bilgilerle yapılacak olan planlamalar ve iktisat politikaları daha az etkili olacak, bazı politikalar etkinliğini kaybedebilecek ve hatta yeni sorunlar ortaya çıkarabilecektir. Bu nedenle, çözümlenelerde kayıtdışı ekonomi gerçeğinin göz önünde tutulması gerekmektedir. Ayrıca, kayıtdışı ekonominin boyutlarının azaltılması verilerin "rasyonele" yaklaşması sonucunu doğuracağından, iktisadi çözümleneler de daha rasyonel olabilecektir.

Kaynakça

- Akalın G. ve Kesikoğlu F. (2007), “Türkiye’de Kayıtdışı Ekonomi ve Büyüme İlişkisi”, *ZKÜ Sosyal Bilimler Dergisi*, 3, 5, 71-87.
- Akyüz, M. ve Bahçekapılı, C. (1995), “Kayıtdışı Ekonominin Boyutları: Tanzi Modelinin Türkiye Ekonomisi Verileriyle Çözülmesi Denemesi”, *M.Ü.İ.İ.B.F. Dergisi*, XI, 1-2, 267-284.
- Altuğ, O. (1994), *Kayıtdışı Ekonomi*, Cem Ofset, İstanbul.
- Aydemir, Ş. (1995), *Türkiye’de Kayıtdışı Ekonomi*, Maliye Hesap Uzmanları Derneği, İstanbul.
- Bajada C. ve Schneider, F. (2005), *Size, Causes and Consequences of the Underground Economy: An International Perspective*, Ashgate Publishing.
- Bajada, C. (1999), “Estimates of the Underground Economy in Australia”, *The Economic Record*, 75, 231, 369-384.
- Bajada, C. (2003), “Business Cycle Properties of the Legitimate and Underground Economy in Australia”, *The Economic Record*, 79, 247, 397-411.
- Baldemir, E., Gökalp, M. F. ve Avcı G. (2005), “Türkiye’de Kayıtdışı Ekonominin Mimic Model ile Tahminlenmesi”, *VII. Ulusal Ekonometri ve İstatistik Sempozyumu*, 26 - 27 Mayıs, <http://www.ekonometridernegi.org/bildiriler/o23s1.pdf>.
- Barthelemy, P. (1989), “The Underground Economy in France”, *The Underground Economies: Tax Evasion and Information Distortion*, Ed. Edgar Feige, Cambridge University Press, 281-293.
- Bovi, M. (2006), “The Cyclical Behavior of Shadow and Regular Employment”, *Istituto Di Studi E Analisi Economica*, WP, 62.
- Burns, A. F. ve Mitchell, W. C. (1946), *Measuring Business Cycle*, NBER, Nr.2, New York.
- Cagan, P. (1958), “The Demand for Currency Relative to the Total Money Supply”, *Journal of Political Economy*, 66, 303-328.
- Çetintaş, H. ve Vergil, H. (2003), “Türkiye’de Kayıtdışı Ekonominin Tahmini”, *Doğuş Üniversitesi Dergisi*, 4, 1, 2003.
- Derdiyok, T. (1993), “Türkiye’nin Laffer Eğrisi”, *Maliye Dergisi*, 112, 26-37.
- Ekin, N. (1995), *Kayıtdışı Ekonomi Enformal İstihdam*, İTO Yayınları, İstanbul.
- Ekinci, A. (2006), *İktisadi Dalgaların Kavramsal ve Teorik Analizi*, KTÜ SBE, Yayınlanmamış Yüksek Lisans Tezi, Trabzon.
- Feige, E. L. (1979), “How Big is the Irregular Economy?”, *Challenge*, 22.
- Feige, E. L. (1989), “*The Meaning and Measurement of the Underground Economy*”, in Eds. E. L. Feige, *The Underground Economies: Tax Evasion and Information Distortion*, Cambridge University Press, New York and Melbourne.
- Galli, R. ve Kucera, D. (2003), “Informal Employment in Latin America: Movements over Business Cycles and the Effects of Worker Rights”, *International Institute For Labour Studies*, DP, 145.
- Giles, D. E. A. (1997), “Causality between the Measured and Underground Economies in New Zealand”, *Applied Economics Letters*, 4, 63-67.
- Giles, D.E.A.; Tedds L. M.; Werkneh G. (2002), “The Canadian Underground and Measured Economies: Granger Causality Results”, *Applied Economics*, 34, 18, 2347-2352.

- Gutmann, P.M. (1977), “The Subterranean Economy”, *Financial Analysts Journal*, 33.
- Ilgın, Y. (1999), *Kayıtdışı Ekonomi ve Türkiye’deki Boyutları*, DPT, Ankara.
- Isachsen, A. J. ve Strom, S. (1989), “The Hidden Economy in Norway with Special Emphasis on the Hidden Labor Market”, *The Underground Economies: Tax Evasion and Information Distortion*, Ed. Edgar Feige, Cambridge University Press, 251-265.
- Johnson, S. ve Diğerleri (1998), “Regulatory Discretion and the Unofficial Economy”, *The American Economic Review*, 88, 2, 387-392.
- Kalça, A. (1996), *Kayıtdışı Ekonominin Bazı Makro Ekonomik Değişkenler ve Krowding Out Üzerindeki Etkileri*, KTÜ SBE, Yayınlanmamış Doktora Tezi, Trabzon.
- Kasnakoğlu, Z. (1993), “Monetary Approach to the Measurement of Unrecorded Economy in Turkey”, *METU Studies in Development*, 20, 87-111.
- Kök, R. ve Şapçı O. (2006), “Kayıtdışı Ekonomi ve Türkiye Ekonomisindeki Büyüklüğünün Tahmin Edilmesi”, *Türkiye Ekonomi Kurumu Uluslararası Ekonomi Konferansı*, Ankara, 11-13 Eylül.
- Mitchell, W. C. (1913), *Business Cycles*, Berkeley, University of California Press.
- Mitchell, W. C. (1927), *Business Cycles: The Problem and its Settings*, NBER, New York.
- Mirus, R. ve Smith, R. (1989), “Canada’s Underground Economy”, *The Underground Economies: Tax Evasion and Information Distortion*, Ed. Edgar Feige, Cambridge University Press, 267-280.
- Moore, G. H. ve Zarnowitz, V. (1984), “The Development and Role of The National Bureau’s Business Cycle Chronologies”, *NBER Working Paper*, 1394.
- Özsoylu, A. F. (1993), “Gizli Ekonomi”, *İktisat*, 335-336, 35-58.
- Tanzi, V. (1989), *The Underground Economy in the United States and Abroad*, D.C. Heath and Company, USA.
- TCMB (2006), “Methodological Information on Composite Leading Indicator for The Turkish Economic Activity”, *TCMB Yayınları*, www.tcmb.gov.tr/yeni/evds/yayin/oncu_gos/Methodoloji-ing.pdf.
- Us, V. (2004), “Kayıtdışı Ekonomi Tahmini Yöntemi: Türkiye Örneği”, *Türkiye Ekonomi Kurumu Tartışma Metni*, 2004/17, Haziran.

Ek 1. Veri

C: Dolaşımdaki para, TÜİK, 1923–2005 İstatistik Göstergeler. D: Vadesiz Mevduat (Mevduat bankalarındaki vadesiz mevduat + Merkez Bankalarındaki vadesiz mevduat), TÜİK, 1923–2005 İstatistik Göstergeler. RGSMH: TP. UR.G52.1: GSMH (Üretim, Sabit Fiyatlarla, Bin YTL), TCMB EVDS.

Ek 2. Türkiye’de Kayıtdışı Ekonominin Tahmini (1968–2005)

Yıl	RGSMH	RGSMHU	RGSMHT	YGSMH	YGSMHU	YGSMHT
1968	31635.2	11235.06	42870.26	-	-	-
1969	33002.6	10909.04	43911.64	4.3224	-2.9018	2.429147
1970	34468.6	13313.54	47782.14	4.442074	22.04142	8.814308
1971	36897.4	13198.83	50096.23	7.046413	-0.86162	4.842997
1972	40279.2	13377.85	53657.05	9.165415	1.356349	7.107964
1973	42255	13656.49	55911.49	4.905261	2.082837	4.20157
1974	43633.2	14002.68	57635.88	3.261626	2.534968	3.084138
1975	46275.4	13814.74	60090.14	6.055481	-1.34218	4.258214
1976	50438	15261.97	65699.97	8.995276	10.47598	9.33569
1977	51944.3	17148.33	69092.63	2.986439	12.3599	5.163876
1978	52582.2	19854.32	72436.52	1.228046	15.77989	4.839717
1979	52324.2	19101.38	71425.58	-0.49066	-3.79233	-1.39562
1980	50869.9	17416.02	68285.92	-2.7794	-8.82322	-4.3957
1981	53316.8	16604.95	69921.75	4.810114	-4.65706	2.395553
1982	54963.2	18628.57	73591.77	3.087957	12.18685	5.248753
1983	57279	17294.17	74573.17	4.213365	-7.1632	1.33357
1984	61349.8	22710.58	84060.38	7.106968	31.31932	12.72202
1985	63989.1	22522.57	86511.67	4.302052	-0.82788	2.916097
1986	68314.9	17389.97	85704.87	6.760214	-22.7887	-0.93259
1987	75019.4	19955.16	94974.56	9.814111	14.75098	10.81583
1988	76108.2	25323.17	101431.4	1.451358	26.90036	6.798463
1989	77347.3	31683.84	109031.1	1.628077	25.11798	7.492524
1990	84591.8	36568.82	121160.6	9.366196	15.41788	11.12478
1991	84887.1	38358.65	123245.8	0.349088	4.894427	1.720967
1992	90322.5	43441.32	133763.8	6.403093	13.25037	8.53422
1993	97676.6	49386.63	147063.2	8.142047	13.68585	9.942458
1994	91733	55204.09	146937.1	-6.08498	11.77942	-0.08577
1995	99028.2	71172.33	170200.5	7.952645	28.92583	15.83225
1996	106079.8	44580.52	150660.3	7.1208	-37.3626	-11.4807
1997	114874.3	54891.81	169766.1	8.290457	23.1296	12.68137
1998	119303.1	63532.3	182835.4	3.855344	15.74095	7.698409
1999	112043.8	57362.16	169406	-6.08475	-9.71183	-7.3451
2000	119144.5	66235.44	185379.9	6.337432	15.46889	9.429413
2001	107783.1	52842.36	160625.5	-9.53582	-20.2204	-13.3534
2002	116337.6	67981.16	184318.8	7.936773	28.64898	14.75065
2003	123165.1	68819.07	191984.2	5.868696	1.232576	4.158784
2004	135308	77891.49	213199.5	9.859043	13.18299	11.05055
2005	145650.6	84401.35	230052	7.643748	8.357613	7.904556

