

AMİSOS / AMISOS

Cilt/Volume 3, Sayı/Issue 4 (Haziran/June 2018), ss./pp. 152-166

DOI:

ISSN: 2587-2222 / e-ISSN: 2587-2230



Makale / Article

Geliş Tarihi/Received: 08. 06. 2018
Kabul Tarihi/Accepted: 28. 06. 2018

ANTALYA VE MERSİN İLİ KIYILARI SUALTI ARAŞTIRMALARI 2016

UNDERWATER RESEARCHES IN ANTALYA AND MERSİN COASTS 2016

Hakan ÖNİZ-Murat KARADEMİR*

Özet

Binlerce yıllık bir tarihi geçmişe sahip olan Antalya ve Mersin, ülkemizde pek çok antik kenti barındıran bir yerleşim yeri olmasının yanında uzun sahil şeridi ile birçok batığa ve arkeolojik kalıntıya da ev sahipliği yapmaktadır.

Erken dönemlerden itibaren deniz ticaretinin yapıldığı önemli bir yerleşim yeri olan bölgede, son yıllarda yapılan sualtı araştırmaları da bölgenin sualtı kültür varlığı envanterini ortaya çıkarmaktadır. Bu makalede Selçuk Üniversitesi Sualtı Araştırma Merkezi tarafından Antalya ve Mersin kentlerinin belirli bölgelerinde yapılan sualtı araştırmaları kapsamında kıyı şeridi boyunca var olan Sualtı kültür varlıklarının tespiti ve değerlendirilmesi amaçlanmaktadır.

Anahtar kelimeler: Antalya, Mersin, Sualtı Arkeolojisi, Batık.

Abstract

Antalya and Mersin, which have a history of thousands of years, is home to many ancient cities and archeological ruins as well as a long coastline along with many ancient cities.

* Doç. Dr., Akdeniz Üniversitesi, Denizcilik Fakültesi, Denizcilik Tarihi Bölümü- ANTALYA.

E-mail: hakan.oniz@gmail.com

Dr. Öğr. Üyesi, Selçuk Üniversitesi, Edebiyat Fakültesi, Sanat Tarihi Bölümü- KONYA. E-mail: karademir22@hotmail.com

There are many discovered and undiscovered shipwrcks and submerged settlements in Antalya and Mersin. Underwater and coastal archaeological studies of the region show that these coastlines have also a great sea trade history between the cities of the region, between the region and other cultures. In this article we will focus to assesment on the results of underwater archaeology research projects which organized by Selcuk University Underwater Research Center.

Key words: Antalya, Mersin, Underwater Archaeology, Submerged.

GİRİŞ

Üç kıtayı birbirine bağlayan Akdeniz coğrafyası, binlerce yıldır deniz ticaretinin önemli bir merkezi ve büyük medeniyetlerin de beşiği olmuştur. Antik Çağ'dan itibaren önemli bir boyuta taşınan Akdeniz'deki deniz ticareti, uzak medeniyetlerin birbiri ile etkileşime geçmesini ve Akdeniz coğrafyasında büyük medeniyetlerin kurulmasını sağlamış ve toplumların refahını artırmıştır. Bu etkileşime bağlı olarak Akdeniz kıyıları önemli bir transit bölge haline gelmiş ve pek çok medeniyet bu güzergah üzerinde varlığını sürdürmüştür.

Akdeniz'deki bu yoğun deniz ticareti ülkemizde yeni bir bilim dalı olarak faaliyet gösteren Sualtı Arkeolojisinin de en önemli konularından birisi olmuştur. Üç tarafı denizlerle çevrili olan ülkemizde son yıllarda önem kazanan sualtı arkeolojisi, medeniyetler beşiği olarak geçen ülkemizin kıyılarındaki eski rotalar, ticari güzergahlar, liman ve gemi batıkları başta olmak üzere Antik dönemlerden itibaren sualtındaki zenginliklerimizi bulmaya ve tanıtmaya yarayan bir bilim olarak faaliyet göstermektedir.

Yaklaşık 640 km uzunluğa sahip olan Antalya Kıyıları ile 321 km uzunluğa sahip olan Mersin kıyıları, sualtı zenginliği açısından konumu itibariyle önemli merkezlerimizdendir. Bu iki kentin sualtı zenginliğini ortaya çıkarmak adına 2000'li yıllardan itibaren başlayan sualtı araştırma ve kazı çalışmaları özellikle son yıllarda biraz daha önem kazanmış bu bağlamda sualtı kültür mirasının tespiti amacıyla çalışmalar gerçekleştirilmiştir.

T.C. Kültür ve Turizm Bakanlığı, Kültür Varlıkları ve Müzeler Genel Müdürlüğü'nün izniyle Mersin kıyıları arkeolojik sualtı çalışmaları 2016 yılı Ağustos ayında gerçekleştirilmiştir. Söz konusu çalışmalar 2000 yılından itibaren Antalya kıyılarında başlatılmış, 2015 yılında bu sahaya Mersin'de dâhil edilmiştir. Selçuk Üniversitesi, Sualtı Araştırmaları Uygulama ve Araştırma Merkezi ile Selçuk Üniversitesi Sualtı Arkeolojisi Ana Bilim Dalı tarafından Yrd. Doç. Dr. Hakan Öniz başkanlığında gerçekleştirilen çalışmalar Mersin kıyılarındaki batıkların kayıt altına alınmasını ve bilimsel çalışmalarının gerçekleştirilmesini amaçlamaktadır.

Çalışmalarda klasik sualtı araştırma yöntemleri, sonar incelemeleri ve sualtı drone ile hava fotoğraflarının alınması yöntemleri uygulanmıştır. Burun, kayalık kıyı ve liman alanlarında sığ sulara Maske / Palet / Şnorkel, derin sulara aletli dalış yöntemleri uygulanmıştır. Bu yöntemlerle gemilerin batabileceği yerler, doğal ya da insan yapımı

limanlarda arařtırmalar yapılmıřtır. Bu yöntemler gerek görüldüğünde motorlu botla dalıcıyı dipte çekme yöntemi ve sualtı motorlarıyla (scooter) ile birlikte kullanılmıř, böylelikle batık ya da eser olabilecek geniş alanlar taranabilmiřtir. Ayrıca elektronik donanımlarla uygulanan sualtı arařtırma yöntemleri de hayata geçirilmiřtir. Bunlar Yan Taramalı Sonar, Multi Beam Sonar ve Sub Bottom Profiler cihazları ile geniş alanların taranması, elde edilen görüntülerin GPS koordinatlarıyla kaydı ve ayrıca Magnetometre ile dipte demir kalıntılarının taranmasıdır. Söz konusu çalışmalar ařağıda belirtilen sahalarda yapılmıř, çeřitli batıklar, liman kalıntıları, çapalar ve bařka arkeolojik malzemeler tespit edilmiřtir. Elde edilen buluntular Doęu Daęlık Kilikya Bölgesinde Tunç Çaęı'ndan Osmanlı dönemine kadar geniş bir denizcilik perspektifinin varlığını ortaya koymaktadır.

Bu makalede Antalya İli Demre İlçesi Beymelek Gölü ile Mersin İli sınırları içinde kalan bařta Demirören-Anamur olmak üzere Susanoęlu Limanı, Narlıkuyu, Kız Kalesi ve Akçakıl gibi bölgelerde 2016 yılında gerçekteřtirilen arařtırmalardan bahsedilecektir. (Şekil 1).

ANTALYA KIYILARI

1- DEMRE- BEYMELEK GÖLÜ

Antalya İli, Demre İlçesi sınırlarında, Teke yarımadasının güneyinde yer alan Beymelek Gölü, denize küçük bir kanal vasıtasıyla ulařan kısmen tuzlu bir lagün gölüdür. Lagün, ilçe merkezine 8 km, doğusundaki Finike'ye yaklaşık 18 km ve baęlı olduęu Antalya'ya ise 120 km mesafede bulunmaktadır. Lagünün kuzey ve doğusunu Gülmez Daęı kuřatmaktadır. Demre Ovası ile Lagünün batı kıyılarına kadar devam eden alan kum- kil alüvyonu ile kaplıdır. Lagünün güney sahili kum ve mil ile denizden ayrılmıřtır. Boyu 2.5 km, eni 2.1. km olup yaklaşık üçgen řeklinindedir. Gölün kıyı uzunluęu 6.2 km. kadardır. Gölün derinlięi ise ortalama 2.5-3 m. civarındadır. Göl içerisinde, biri kuzeyde dięeri güneydoęusundaki lagün boęazında olmak üzere, anakayadan oluřan iki ada bulunur. Koyun batı ucundan kuzeydoęuya doęru uzamıř olan kıyı kordonunun oluřumunda, Demre Çayı'nın getirdięi alüvyonların hakim güney rüzgarlarının etkisiyle, dalga ve akıntılar tarafından koy aęzına yığılması etkili olmuřtur¹.

Son yıllarda Demre Çayı deltasında yapılan jeomorfoloji çalışmalarını, Beymelek Gölü'nün 3000-2000 sene önce deniz kıyısında bir koydan ibaret olduęunu ortaya koymuřtur. Bu bölgenin doğusunda yer alan Beymelek Gölü, denizden uzunca bir kıyı okuyla ayrılmıř, Demre Çayı'nın alüvyonları gölün batısındaki tuzlu kaynak sularının (karstik kaynaklar) varlığı ve topoęrafik engeller nedeniyle henüz gölü dolduramamıřtır².

Tunç Çaęı'nda geniş bir koy olan ve güney yönünden gelen rüzgârlar dıřındaki rüzgârlara kapalı olan Beymelek'in Roma Dönemi'nde bir liman, Tunç Çaęı'nda ise en azından bir demirleme yeri niteliğinde olması tahmin edilmektedir. Buna iliřkin kalıntıların

¹ Keser, 2011: 259

² Öner, 2013: 329

çoğu Tyre örneğinde olduğu gibi Demre Çayı'nın alüvyonları altında kalmış olmalıdır³.

Likya Bölgesi sınırları içinde yer alan Beymelek Gölü ve çevresinde su altı çalışmaları öncesinde gerçekleştirilen yüzey araştırması kapsamında gölün kıyısında günümüzde iki küçük şapel dışında başka arkeolojik kalıntı görülmemektedir. Bizans Dönemi eserleri olan bu yapılardan biri gölün kuzeybatı kıyısında, diğeri gölün kuzeyindeki küçük adanın üzerindedir.

İlk kez 2014 yılı içinde Beymelek Gölünde yapılan sualtı çalışmaları neticesinde tespiti gerçekleştirilen bir takım yapılar ve kalıntılar bulunmaktadır. Bu kalıntılar içinde mendirek, hamam, rıhtım ve duvar izleri ön plana çıkmaktadır. 2014 ile 2016 yılları arasında yaklaşık 3 yıl kadar süren araştırma faaliyetlerinde bu kalıntılar hakkında bir takım tespitler ortaya koymaya çalıştık⁴. 2016 yılı çalışmalarında ise gölün güneydoğusunda yer alan hamam yapısı çevresinde çalışmalar devam etmiştir (*Şekil 2*).

Gölün derinliğinin çok fazla olmaması sebebiyle hamam ve çevresinde gerçekleştirilen çalışmalarda Selçuk Üniversitesi'ne ait Selçuk 1 Bilimsel Araştırma ve İnceleme Gemisi ile Triton 1 Sonar Botu göle girememiş, çalışmalar motorlu botlar kullanılarak yapılmıştır. Göl içinde aletli dalış donanımları ya da maske-palet-şnorkel kullanılarak tespiti yönelik sualtı arkeolojisi yöntemleri uygulanmış, ayrıca elektronik araştırma cihazlarından da faydalanılmıştır. Dip yapısının en küçük temasta görüşü engellemesi nedeniyle 2 m.'yi aşmayan sığ derinliklerde de aletli dalışlar tercih edilmiştir.

Hamam yapısı, gölün güney doğu köşesine ve gölün girişine yakın bir mesafede yaklaşık 1-1.5 m. derinlikte yer almaktadır. Günümüzde hamam duvarlarının bir bölümü suyun üst kısımlarından görünür vaziyettedir (*Fotoğraf 1- Şekil 3*). Yapıya ait duvarların önemli bir bölümü günümüze ulaşmamıştır⁵. Günümüze ulaşan duvarlardan yapının ana inşaat malzemesi olarak bölge hamamlarında da sıklıkla kullanılan taş malzeme kullanılmıştır⁶. Bunun yanında yer yer tuğla malzeme kullanımı da dikkat çekmektedir. Yapılan incelemelerde hamamın Soyunmalık (Apodyterium), Frigidarium (Soğukluk), Ilıklık (Tepidarium) ve Sıcaklık (Caldarium) gibi bölümleri kısmen günümüze ulaşmış vaziyettedir. Yaklaşık eş büyüklükteki soyunmalık, soğukluk ve ılıkılık kısımlarından sonra hamamların en büyük bölümlerinden birisi olan sıcaklık bölümü karşımıza çıkmaktadır. Bununla birlikte hamamın duvarlarının büyük oranda yıkılmasından dolayı mekanlar arasındaki geçişler tam olarak anlaşılammamaktadır. Yapıdan geriye sadece zemin bölümü ve bazı duvarlar kalmıştır. Yapıda soyunmalık, soğukluk ve ılıkılık bölümlerinde zemin döşemesinde mermer kaplama malzeme dikkat çekerken sıcaklık bölümünde döşeme altında yer alan pilaeer kısmen dikkat çekmektedir. Pilae'ler tuğla malzemedan yapılmış olup yuvarlak formudur. Pilae'lerin üst kısmında ise yer yer mozaikler dikkat çekmektedir. Diğer bölümlere göre oldukça büyük bir alanı kaplayan sıcaklık bölümü kareye yakın dikdörtgen şeklindedir. Sıcaklığın önünde yine dikdörtgen şeklinde bir havuz ve bu havuzun ön kısmında ise apsis ile biten bir havuz bulunmaktadır. Hamamın genelini incelediğimizde soyunmalık olarak adlandırdığımız bölümden sonra sırasıyla soğukluk, ılıkılık ve sıcaklık bölümleri gelmektedir. Bu da bize yapının belirli düzene göre tasarlandığını yani sıra tipinde inşa edildiğini göstermektedir. Sıra

³ Çevik, 2010: 55

⁴ Öniz, 2016: 151-159

⁵ Hamam yapısına ait duvarların çevredeki yapılarda kullanılmak üzere alınmış olma ihtimali oldukça yüksektir.

⁶ Ergincan vd. , 2010: 2616

tipi hamamlar Roma Mimarisinde en çok tercih edilen plan tiplerinden birisi olarak karşımıza çıkmaktadır. Roma Hamamlarındaki bu düzen hamamın girişinde soyunma odası (Apodyterium) ile başlayarak; soğuk, ılık ve sıcak mekânların (Frigidarium, Tepidarium, Caldarium olarak belirlenen) bir sıra içinde dizilmesiyle kendini gösterir⁷. Yapının sıcaklık bölümü ise apsisli basit dikdörtgen salon şeklinde düzenlenmiştir. Bu şekilde apsislerle biten dikdörtgen salonlar genellikle küçük ve orta boy hamamlarda yaygın olarak uygulanır. Bu yapıların duvarlarında nişler ve girintiler pek yoktur. Mekanları kısıtlı ve basit bir şekilde düzenlenirler. Bu tipin apsisleri çoğunlukla bina dışında şekil olarak belirtilirler. Manzaraya açılan pencereleri ile kuvvetli cephe elemanları oluştururlar. Bu plan tipi Anadolu'nun güney ve güneybatı bölgesindeki hamamlarda ve Lykia kıyı bölgesindeki hamamlarda sıklıkla görülmektedir⁸.

MERSİN KIYILARI

1- DEMİRÖREN- ANAMUR- MELLEÇ

Mersin ili kıyıları çalışma sahasında ilk araştırma bölgesi Dağlık Kilikya'nın güney ucundaki Anamur Yarımadasının batısında yer alan Demirören- Melleç mevkiisi oluşturmaktadır. Çalışma alanı aynı zamanda Güzelçay'ın batısında kurulmuş olan ve bugünkü Anamur'a ismini veren Anemurium Antik Kentine oldukça yakındır⁹. Melleç mevki, Anemurium Antik kentinin yaklaşık 10 km. kadar batısında yer almaktadır. "Rüzgarlı Yer" anlamına gelen Anemurium'un bir liman kenti olması¹⁰, Kıbrıs'a yakın olması sebebiyle bu bölge ile olan deniz ticareti bu bölgede yapılan çalışmaları önemli kılmıştır. Bölgede yapılan çalışmalar Melleç burnu çevresinde gerçekleştirilmiştir (*Şekil 4*). Burun ve çevresinde gerçekleştirilen çalışmalarda klasik sualtı araştırma yöntemleri, sonar incelemeleri ve sualtı drone ile hava fotoğraflarının alınması yöntemleri uygulanmıştır. Burun çevresindeki sığ sularda Maske / Palet / Şnorkel, derin sularda aletli dalış yöntemleri uygulanmıştır. Bu yöntemlerle gemilerin batabileceği yerler, doğal ya da insan yapımı limanlarda araştırmalar yapılmıştır. Bu yöntemler gerek görüldüğünde motorlu botla dalıncıyı dipte çekme yöntemi ve sualtı motorlarıyla (scooter) ile birlikte kullanılmış, böylelikle batık ya da eser olabilecek geniş alanlar taranabilmiştir. Bu çalışmalarda sırasında burun açıklarında 10 ile 15 metre derinlikte; altı adet tek delikli çapa, bir adet T demir çapa, bir adet taş çipo ve amphora parçaları bulunmuştur (*Fotoğraf 2*). Tespit edilen eserler fotoğrafla belgelenmiş çizimleri yapılmıştır. Söz konusu alan aynı zamanda antik bir demir madeninin kıyısındadır. Doğal ya da insan eliyle yapılmış bir liman özelliğinde olmayan bir yerde bulunan bu çapalar muhtemelen demir madeniyle bağlantılı bir şekilde orada olmalıdır.

⁷ Üruk, 2016: 192

⁸ Yegül, 2006: 284

⁹ Madra, 1997: 97

¹⁰ Tapur, 2003: 205

2- AKÇAKIL

Mersin kıyıları çalışma programında ikinci durak Silifke, Taşucu'nun batısında yer alan Akçakıl olmuştur. Taşucu'nun yaklaşık 4 km kadar batısında yer alan bölgede birkaç gün süren çalışmalarda küçük bir yarımada'nın doğusu çalışılmıştır (*Şekil 5*). Holmi Limanı olarak bilinen bu bölge, Holmoi Antik kenti'ne ait bir liman olarak dikkat çeker¹¹. Dağlık Kilikya'da bir liman şehri olan Holmoi'nin bugünkü Silifke- Taşucu arasında bulunduğu belirtilmektedir¹². Antik yazar Strabon'un eserinde, Seleukeia'nın kurulması sırasında Seleukos I. Nikator'un (İ. Ö.312-281) Holmoi halkını Seleukeia'ya yerleştirildiği belirtilir. Ancak Holmoi kenti İ.Ö.7. yüzyılda Yunanlı kolonistler tarafından kurulmuş bir yerleşim yeri idi. Halkın Seleukeia'ya taşınmasından sonra bugünkü Taşucu'nun bulunduğu kentlimanı Seleukeia için işlevini sürdürür ve erken Bizans dönemine kadar Holmoi ismini korur¹³. Kentin iki ana limanı bulunmaktadır. Holmi Limanında gerçekleştirilen dalışlarda bir mendirek yapısı tespit edilmiştir (*Fotoğraf 3*). Mendireğe ait duvar formu görüntüsü veren kalıntıların tamamı yaklaşık 1-3 metre sualtında bulunmaktadır. Mendirek yapısının fotoğrafları çekilmiş ve daha sonra ise çizim çalışması yapılmıştır. Alanda ayrıca kırık seramik parçaları ve amphoralar da tespit edilmiştir (*Fotoğraf 4*). Drone ile hava fotoğrafları çekilerek belgelendirme çalışmaları bitmiştir. Alanda yapılan çizimler Autocad ile tekrardan çizilerek dijital veriye dönüştürülmüştür. Yapılan incelemeler bu mendireğin Holmi Antik Kentinin liman mendireği olduğunu göstermektedir. Liman alanı bir kamp olarak işletilmektedir. Karadaki arkeolojik kalıntıların bir bölümünün üstü örtülü durumdadır.

3- SUSANOĞLU LİMANI

Mersin kıyılarında üçüncü çalışma bölgesi Silifke İlçesi sınırları içindeki Susanoğlu Limanıdır. Susanoğlu Limanı aynı ismi taşıyan Susanoğlu Mahallesi sınırları içinde kalmaktadır. Korasion Kenti, İ.S. 360'lı yıllarda Roma İmparatorluğu Isaura İli valisi olan Flavius Uranus tarafından kurulmuş veya genişletilerek kent haline getirilmiştir. Akdeniz'deki başlıca deniz rotalarından birisi olan Korasion, bölge ticareti açısından önemli bir limana sahiptir¹⁴. Silifke'nin 16 km doğusunda bulunan limanda yapılan çalışmalar birkaç gün sürmüştür (*Şekil 6*). Limanda yapılan çalışmada antik döneme ait üç basamaklı liman yapısı tespit edilmiştir (*Fotoğraf 5*). İlk olarak antik döneme ait liman kalıntıların fotoğraflaması yapılmıştır. Çekilen fotoğraflardan yararlanılarak yapılan photoscan programıyla limanın yapısı ortaya çıkarılmıştır. Bölgenin açığında yapılan araştırmada ise en az bir adet batığa ait amphora ve farklı seramik parçaları tespit edilmiştir. Liman kalıntıların çizimi yapılmış ve Autocad programıyla da çizimler dijital veriye dönüştürülmüştür. Drone ile alanın hava fotoğrafları çekilmiştir. Söz konusu rıhtım yapısı günümüzde modern yerleşim altında kalmış Korasion'a aittir. Korasion Yarımadası'nın doğusunda yer alan Yapraklı Koyu'da çalışmalarımız için önemli bir bölüm niteliğindedir. Bölge halkı tarafından

¹¹ Boğsak Koyu'nun 8 km. kuzeydoğusundaki Holmoi (Taşucu), Azize Thekla'nın Akdeniz'e açıldığı ana limandır.

¹² Ünal, 2006: 76

¹³ Strabon, 2010: 4

¹⁴ Yılmaz, 2016: 135

burada bir batık şehir olduğuna inanılmaktadır. Koyun tamamı bu yönüyle kapsamlı olarak incelenmiştir. Çalışmalarda 10 sene kadar önce düşmüş bir el arabası, kırık şezlonglar ve benzeri çöp dışında bir arkeolojik kalıntıya rastlanmamıştır.

4- NARLIKUYU

Mersin kıyılarında dördüncü çalışma alanı Narlıkuyu bölgesidir. Narlıkuyu, Susanoğlu Limanı'nın yaklaşık 7 km doğusunda bulunmaktadır (Şekil 7). Silifke'ye de yaklaşık 20 km'dir. Bölge, Korasion kenti ile Korykos kenti arasında yer almaktadır. Her iki Antik kent arasında çok sayıda koy bulunmaktadır. Bölgede yapılan çalışmalar 2 gün sürmüştür. Yapılan çalışmalar sırasında 12 ile 17 metre derinlikte geniş bir alana yayılmış durumda bir batık tespit edilmiştir. Farklı tiplerde tamamı parça halinde çok sayıda amphoraya ait olduğu düşünülen kalıntılar bulunmuştur. Batığa ait bir de demir çapa tespit edilmiştir (Fotoğraf 6-7).

5- KIZ KALESİ

Mersin kıyılarındaki son çalışma alanımız Erdemli İlçesi sınırlarındadır. Çalışma alanımız ilçe merkezinin 23 km batısındaki Korykos antik kenti kıyılarını oluşturmaktadır. Korykos kenti Erdemli ilçesinin eski ismidir. MÖ II. Yüzyıldan beri varlığı bilinen Korykos antik kenti denizin kıyısına yerleşmiş önemli bir yerleşimdir¹⁵. Hellenistik dönemde güçlü savunma duvarlarıyla koruma altına alınmış olan kent, oldukça geniş bir alan üzerine kurulmuş bir kıyı kenti kimliği taşımaktadır¹⁶. Kent, stratejik konumu nedeniyle zamanla önem kazanan limanı sayesinde Roma döneminde 500 yıl boyunca zeytin üretiminde ve zeytinyağı ve şarap ticaretinde öne çıkan bir kent konumuna gelmiştir. Yerleşiminin kıyısında ve kıyıda kalenin çevresinde yapılan incelemelerde bu bölgede alüvyon dolgunun antik zemini tamamen doldurduğu görülmüştür (Şekil 8). Çevredeki akarsular ile kıyıda yağmurla geldiği düşünülen alüvyon dolgusu dip zemini kapattığı için kıyıda kaleye ait mendirek dolgusu ve kentten denize inen kayalara oyulmuş merdivenler dışında herhangi bir arkeolojik kalıntı tespit edilememiştir. Yerleşimin mendireği, fener yapısı ve kıyıda denizle temas eden bütün yapıları dalga/tuzlu su ve rüzgârdan oluşan baskı altında erimektedir. Bu durum hava ve denizden çekilen fotoğraflarla tespit edilmiştir. Bu kentin hemen açığında yer alan meşhur Kız Kalesi'nin çevresi de incelenmiştir. Ada çevresi sıgılık olduğu için ilk olarak maske palet çalışmasıyla alan taraması yapılmıştır. Daha sonra tüplü dalış yapılmıştır fakat kayda değer herhangi bir kalıntı bulunamamıştır. Bölgenin sualtında az miktarda amphora parçası görülmüş ancak herhangi bir çapa bulunamamıştır. Burası da muhtemelen alüvyon dolgu altındadır.

¹⁵ Aşkın, 2010: 78

¹⁶ Aşkın-Durugönül, 2015: 144

SONUÇ

Ülkemiz kıyılarında 1960'lı yıllarda başlayan sualtı araştırmaları uzun yıllar yabancı bilim insanları tarafından gerçekleştirilirken son yıllarda yerli bilim insanları tarafından bu alanda önemli çalışmalar yapılmaktadır. Özellikle 2000'li yıllardan itibaren Akdeniz ve Ege kıyılarında gerçekleştirilen arkeolojik sualtı araştırmaları, Ülkemizin sualtındaki doğal zenginlerini ortaya koyarak bunların kayıt altına alınması açısından önem kazanmaktadır.

Üç tarafı denizlerle çevrili olan ülkemiz yüzyıllar boyu deniz ticareti güzergâhı üzerinde bulunmaktadır. Özellikle Akdeniz ve Ege'deki kıyı kentlerimizin çoğunun limanlarının bulunması ile gemi ticareti bu bölgelerde önem kazanmıştır. Antik dönem gemilerinin kıyılara çok yakın noktadaki güzergâhları, şiddetli rüzgarlar ve dip akıntıları gibi sebeplerle alabora olarak parçalanmışlardır. Bundan dolayıdır ki kıyı şeritlerimizde çok sayıda gemi batıkları bulunmaktadır. Bu batıklar antik dönemden itibaren gemi güzergâhlarının belirlenmesinde oldukça önemlidir. Bu bağlamda Kültür ve Turizm Bakanlığı izinleri ile gerçekleştirilen araştırmalarda 2000'li yıllardan itibaren Antalya kıyıları ve 2015 yılından itibaren Mersin kıyıları arkeolojik sualtı araştırmaları tarafımızdan gerçekleştirilmektedir. 2016 yılı çalışma sezonunda Beymelek Gölü içinde kalan hamam yapısı üzerinde çalışmalar devam etmiş, bunun yanında Mersin ili sınırları içinde özellikle Antik dönem liman kentlerinin bulunduğu Demirören-Anamur, Akçakıl, Susanoğlu Limanı, Narlıkuyu ve Erdemli Kız Kalesi çevresinde çalışmalar gerçekleştirilmiş ve bu çalışmalar sonucu ülkemiz kıyılarındaki sualtı kültür envanterinin tamamlanması adına önemli mesafe kaydedilmiştir.

2016 yılı çalışma sezonunda Selçuk Üniversitesi ve diğer imkanlar kapsamında Selçuk 1 gemisi ile gerçekleştirilen araştırmalar oldukça verimli geçmiştir. Çalışmalarda gemi batığı, antik liman yapıları, çok sayıda amphora ve çapa tespit edilmiş bu eserlerin koordinatları alınmış, çizimleri yapılmıştır. Bununla birlikte bu çalışmaların bir başlangıç olduğu gelecek yıllarda ülkemizin kültürel mirası olan bu eserleri tespiti yönelik çalışmalar aralıksız sürdürülecektir.

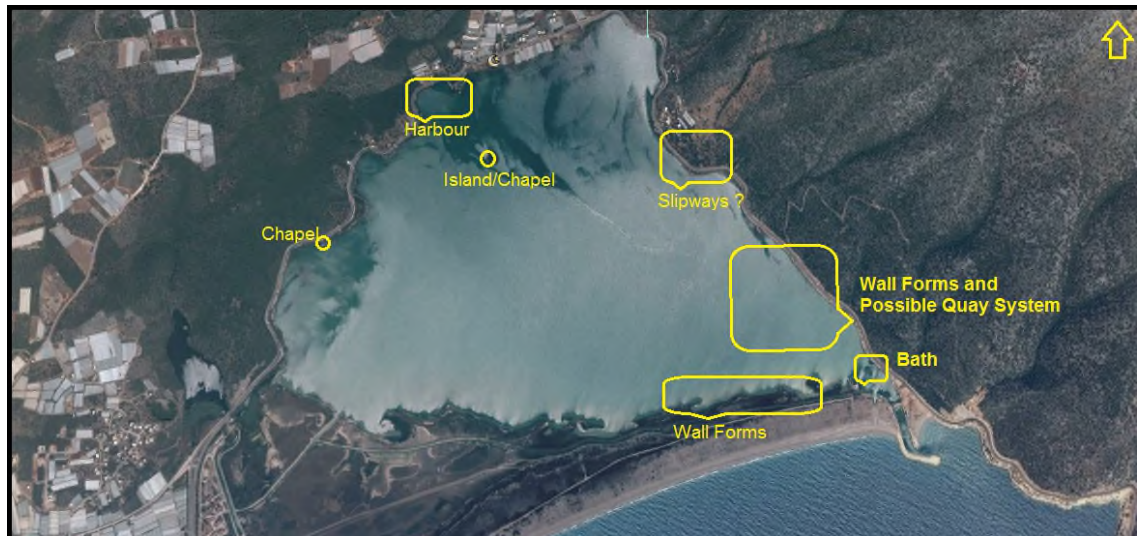
KAYNAKÇA

- Aşkın, E.,(2010), “ Korykos’un (Dağlık Kilikia) Helenistik Dönemi Üzerine Gözlemler”, *Tuba –Ar*, Sayı:13, s. 78
- Aşkın, E.- Durugönül, S.,(2015), “ Korykos(Kızkalesi) Araştırmaları ve Kaya Kabartmaları”, *Mersin Arkeolojik Kazıları ve Araştırmaları*, s. 144
- Çevik, N., (2010), “Myra ve Limanı: Kazılar Başlarken Ön-düşünceler”, *Arkeoloji ve Sanat*, s. 55
- Erginçan, F. vd, (2010), “Advanced Technologies for Archaeological Documentation: Patara Case”, *Scientific Research and Essays*, Vol. 5, 2616
- Keser, Nurdan, (2011), “Beymelek Lagününün Limnolojik ve Jeomorfolojik Özellikleri”, *Marmara Coğrafyası Dergisi*, Sayı:24, s.259
- Madra, B., (1997), “ Anemurium”, *Eczacıbaşı Sanat Ansiklopedisi*, Cilt:1, İstanbul. s.97
- Öner, E., (2013), *Likya’da Paleocoğrafya ve Jeoarkeoloji Araştırmaları*, İzmir.
- Öñiz, Hakan, (2016), “Demre Beymelek Gölü’nde Sualtında Kalmış Liman ve Yapı Formları”, *Adalya*, Antalya, s. 151-159
- Strabon, (2010), *Antik Anadolu Coğrafyası*. (Çev. Adnan Pekman), İstanbul.
- Tapur, T., (2003), *Anamur- Silifke Arası Kıyı Bölgesinin Coğrafi Etüdü*, *Selçuk Üniversitesi Sosyal Bilimler Enstitüsü Basılmamış Doktora Tezi*, Konya, s. 205
- Ünal, A., (2006), “ Hitit İmparatorluğu’nun Yıkılışından Bizans Dönemi’nin Sonuna Kadar Adana ve Çukurova”, *Çukurova Üniversitesi Sosyal Bilimler Enstitüsü Dergisi*, Özel Sayı, s.76
- Ürük, Z.F., (2016), “ Medeniyetler İçinde Hamamın Gelişimi ve Kültürel Olarak Mekan Analizleri”, *Asos Journal, Akademik Sosyal Araştırmalar Dergisi*, Sayı:28, s. 192
- Yegül, F., (2006), *Antik Çağda Hamamlar ve Yıkanma*, İstanbul.
- Yılmaz, L., (2016), “ Akdeniz Ticaretinde Likya Bölgesi’nin Konumu”, *Asia Minor Studies*, Cilt:4, Sayı:8, s. 135

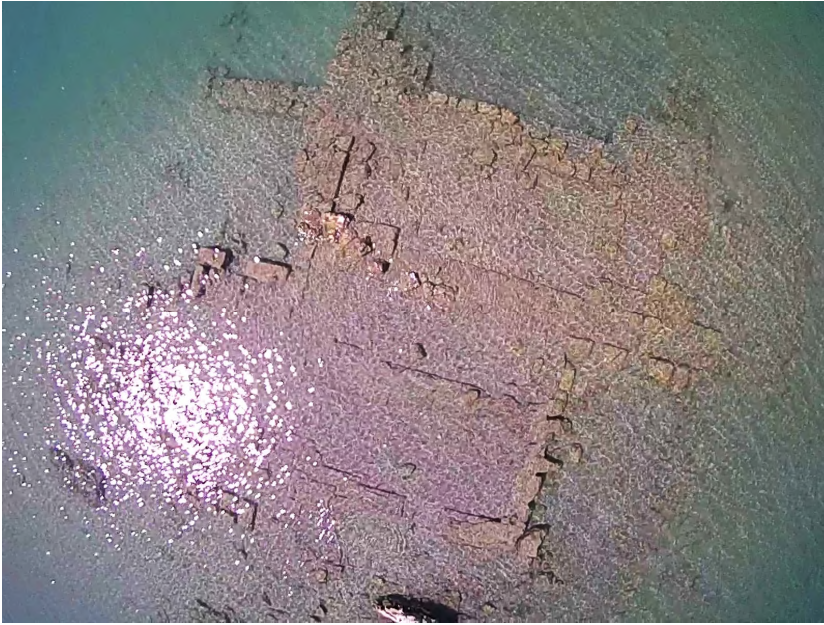
ŞEKİL VE FOTOĞRAFLAR



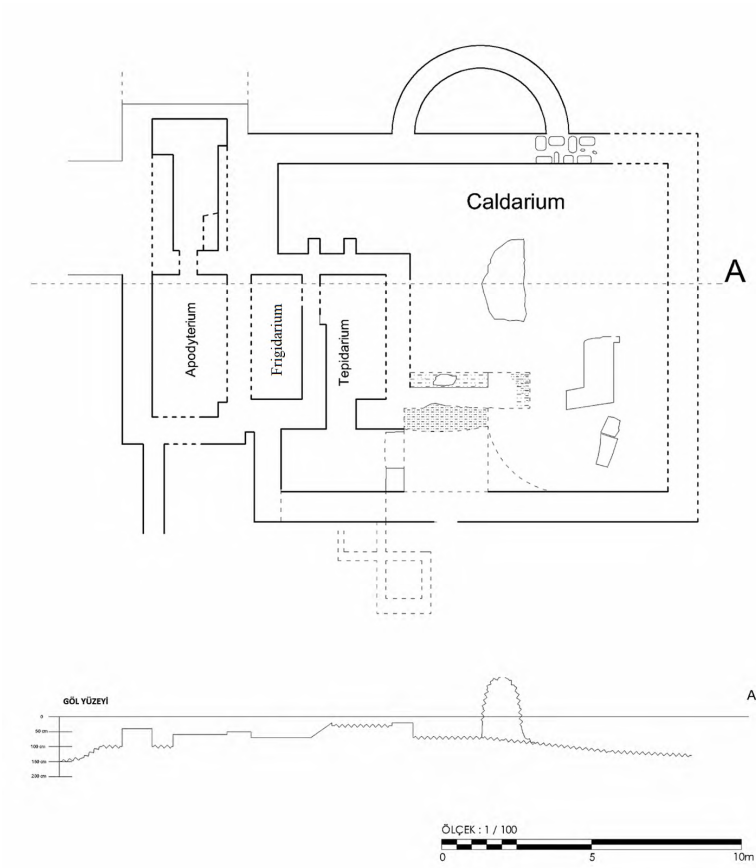
Şekil 1: 2016 yılı çalışma alanları



Şekil 2: Antalya Beymelek Gölü, çalışma alanları



Fotoğraf 1: Beymelek Gölü hamam, havadan görüntü



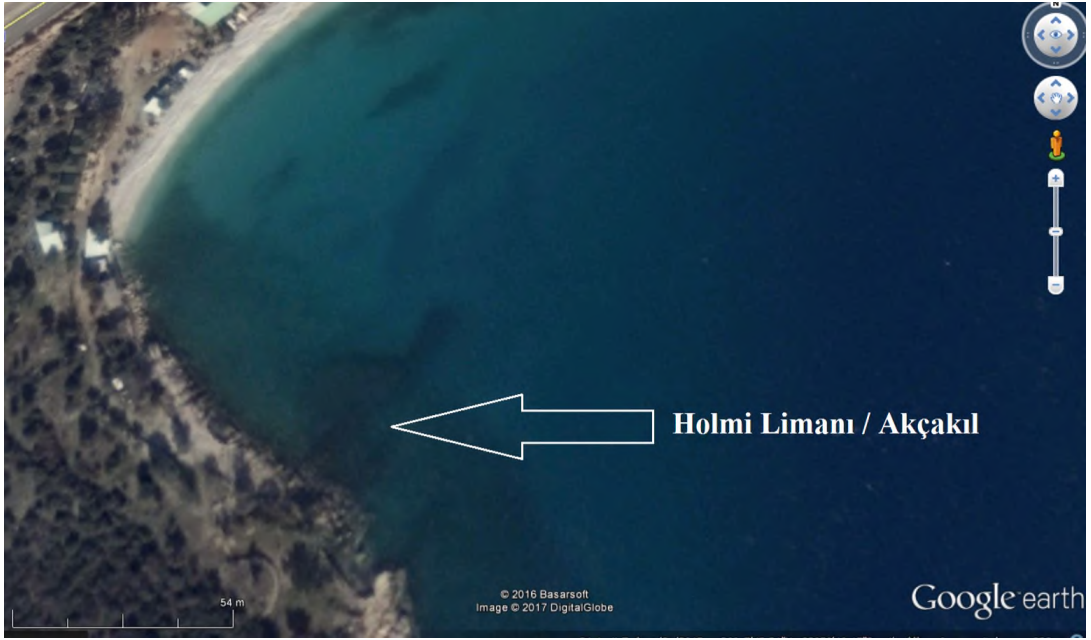
Şekil 3: Beymelek Gölü, hamam planı



Şekil 4: Demirören – Anamur çalışma sahası



Fotoğraf 2: Demirören – Anamur, çapa ve amphora parçaları



Şekil 5: Akçakıl Holmi Limanı, çalışma bölgesi



Fotoğraf 3: Mendirek kalıntısı



Fotoğraf 4: Amphora parçası



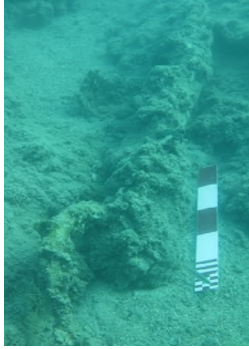
Őekil 6: Susanođlu Bölgesi



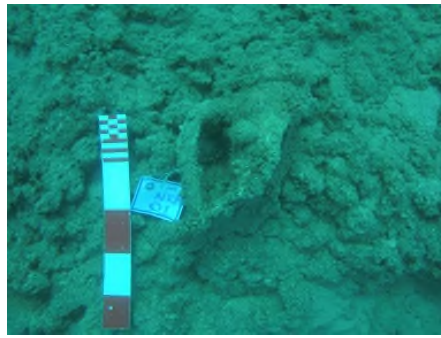
Fotođraf 5: Susanođlu Liman kalıntısı



Şekil 7: Narlıkuyu çalışma bölgesi



Fotoğraf 6: Demir Çapa



Fotoğraf 7: Amphora Parçası



Şekil 8: Kız Kalesi, çalışma bölgesi