



AMİSOS'TA URNE MEZAR GELENEĞİ CUSTOMS OF URN TOMB IN AMISUS

Orhan Alper ŞİRİN-Mustafa KOLAĞASIOĞLU*

Özet

M.Ö. 6. yy.'ın ortalarına ait arkeolojik buluntularla varlığı ortaya konmaya başlanan Amisos kenti, Klasik Dönem'den Bizans Dönemi'ne dek kesintisiz olarak yerleşime sahne olmuş ve önemi aktif olarak sürdürmüştür. Kentin nekropol alanında ortaya çıkan ölü gömü geleneklerinden biri de urne mezarlar olarak dikkati çekmektedir. Genel olarak, Hellenistik Dönem'de varlık gösteren VI. Mithradates zamanına ait urne mezarlar döneminin mezar tiplerinden bir geleneği yansıtması açısından da önemli bir yere sahiptir.

Anahtar kelimeler: Amisos, Hellenistik Dönem, VI. Mithradates, Urne Mezar, Yer Altı Kaya Mezarı.

Abstract

The city of Amisus, which its existence is being revealed with the archeological findings belonging to midst of 6th century BC, have continuously been the home settlements from the Classical Era to Byzantine Era, and have actively sustained its importance. One of the customs of dead burial revealed in the necropolis area of the city, attracts the attention as urn tombs. Generally, the urn tombs from the

* Arkeolog, Samsun Müze Müdürlüğü, alpersirin84@gmail.com
Arkeolog, Samsun Müze Müdürlüğü, mustafakolagasioglu@gmail.com

Mithradates VI period of the Hellenistic Era also have an important position in reflecting one of the customs from the types of tombs of their period.

Key words: Amisos, Hellenistic Era, Mithradates VI, Urn Tomb, Underground Sepulcher.

GİRİŞ

Orta Anadolu'dan gelen ticaret yollarının Karadeniz'le kesiştiği noktada yer alan Amisos, modern Samsun'un kuzeybatısındaki Toraman Tepe ve yamaçlarında yayılım göstermektedir. Günümüzde birkaç ufak unsur dışında ayakta bir yapı kalıntısı bulunmayan kent, çevresine nazaran hakim bir yükselti üzerine kurulmuştur. Kurtarma kazıları dışında şimdiye kadar kapsamlı bir kazı çalışması yapılmamış olan Amisos'un yerleşim sahası ile nekropol alanı genel anlamda İlkadım İlçesi'ne ait Liman, Cedit, Kalkanca, Baruthane ve Karasamsun Mahallelerinden oluşan geniş bir alanı kapsar. Amerikan radar tesisinin 1954 yılındaki yapımı, Amisos'a ait birçok yapının zarar görmesine de neden olmuştur.¹ Toraman Tepe üzerinde kurulmuş askeri sahanın içinde bulunan tahrip olmuş sur duvarları, Amisos'unidari ve dini yapılarının konumlandırıldığı alanın sınırları hakkında kısıtlı olsa ipuçları vermektedir.

Amisos'un Arkaik Dönemi'ne ait ilk buluntular Toraman Tepe'nin yaklaşık 10 km. batısında bulunan Çakalca-Karadoğan Höyüğü'nde ortaya çıkmıştır.² Çakalca-Karadoğan yerleşmesinde ortaya çıkan M.Ö. 6. yy.'ın ikinci yarısına ait pt. (pişmiş toprak) heykelcikler ile üzerinde ionik tarzda yazılar bulunan seramik parçaları Miletos ile Amisos arasında gerçekleşmiş kolonizasyonu işaret etmesi açısından oldukça önemlidir.³ İlk yerleşim sahası (Çakalca-Karadoğan Höyüğü) emporion seviyesinde olan Amisos kenti,⁴ M.Ö. 4. yy.'da ticaretin genişlemesi ve siyasi gücün daha etkili hale gelmesiyle bugünkü Toraman Tepe ve çevresine konumlanmıştır.

Toraman Tepe üzerindeki Amisos'a ait tarihi veriler, M.Ö. 4. yy.'dan önceye gitmemektedir.⁵ Antik dönemde Pontus Bölgesi sınırları içinde kalan Amisos, Klasik Dönem'in sonlarına doğru ekonomik anlamda yükselişe geçerek Hellenistik Dönem'de büyük bir ivme kazanmıştır. Amisos, Antik Dönem'de Karadeniz kıyılarında kurulmuş en önemli liman kentlerinden biri olarak tarih boyunca değerini korumuş, Halys (Kızılırmak) ve İris (Yeşilirmak) nehirleri arasındaki verimli topraklara sahip olmuştur. Toraman Tepe'nin doğusunda yer aldığı düşünülen liman vasıtasıyla⁶ Amisos'un, Anadolu'nun iç bölgelerindeki kentlere, deniz yoluyla gelen malların aktarımını sağlayan stratejik bir misyonu bulunmaktadır. Ayrıca, bu liman Pontus Bölgesi'nin ticari kaynaklarını deniz aşırı kentlerle buluşturmaktadır. Amisos'un, Hellenistik Dönem'de en önemli ticaret merkezi olan Atina ile ticari ilişkiler kurması⁷ ve Delos'ta M.Ö. 2. yy.'ın 2. yarısında ticari temsilci bulundurması⁸ kentin ihracat hacmi hakkında önemli ipuçları sunmaktadır.

¹ Şirin ve Kolağasıoğlu 2016a: s.70.

² Şirin ve Kolağasıoğlu 2016b: s.37.

³ Şirin ve Kolağasıoğlu 2016b: s.38.

⁴ Şirin ve Kolağasıoğlu 2016b: s.38.

⁵ Şirin ve Kolağasıoğlu 2016b: s.37.

⁶ Atasoy 1997: s.50.

⁷ Summerer 1999: s.222.

⁸ Keskin 2005: s.45.

Hellenistik Dönem'de, Ariobarzanes'in (M.Ö. 266/265-250) hakimiyet yıllarında Amisos, Pers kökenli Mithradates Sülalesi'ne ait krallığa dahil edilmiştir.⁹ Kent bir süre sonra konumunun yarattığı avantajın katkısıyla Mithradates Krallığı'nın ekonomik anlamda en önemli yerleşimlerden biri haline gelmiştir.¹⁰ Amisos kenti, ekonomik ve siyasal anlamda tarih sahnesindeki en parlak dönemini, VI. Mithradates Eupator Dionysos (M.Ö. 120 - 63) zamanında yaşamıştır. Kral VI. Mithradates, M.Ö. 1. yy.'da Amisos'u tapınak ve saray gibi yeni yapılarla donatarak kentin ve krallığın sınırlarını genişletmiştir.¹¹ Hellenistik Dönem'de Amisos darphlı sikkelerin civar kentlere göre daha fazla miktarda oluşu kentin ekonomik anlamda ne kadar güçlü olduğunun en önemli göstergesidir.

Krallığın genişleyen sınırları, VI. Mithradates ile Roma İmparatorluğu'nu karşı karşıya getirmiş, bu durum uzun yıllar süren savaflara neden olmuştur. Roma İmparatorluğu ile VI. Mithradates arasında süren zorlu savaflar nedeniyle Amisos, tarihinde bilinen ilk yangınla oldukça tahrip olmuştur. Bölgede görevli olan Romalı generaller Lucius Licinius Lucullus ve Gnaeus Pompeius Magnus ile büyük mücadeleler içine giren VI. Mithradates sonunda Roma İmparatorluğu'na yenik düşmüştür.¹² Roma İmparatorluk Dönemi'nde önemini koruyan Amisos kenti, Bizans Dönemi'nde de stratejik konumunu devam ettirmiştir.

Toraman Tepe ve çevresine konumlanmış olan Amisos kentinin nekropol alanı ise hemen batısındaki Kalkanca ile Baruthane Mahallelerini, güneybatısındaki Karasamsun Mahallesi'ni ve batı yamaçlarındaki Liman, Cedit ile Selahiye Mahalleleri'ni içine alarak yayılım göstermektedir. Ayrıca, kentin nekropol alanında karşımıza çıkan aynı mezar yapıları Atakum, Canik ve Tekkeköy İlçeleri'nde de yayılım göstermektedir.

Amisos nekropolü ve mezarların yayılım alanlarında, yoğun olarak yer altı kaya mezarları,¹³ basit toprak ve kiremit mezarlar,¹⁴ tümülüsler,¹⁵ mezar stelleri¹⁶ ve pt. lahit mezarlar¹⁷ kentin çeşitli mezar tiplerini oluşturmaktadır. Bu mezar örnekleri, Geç Arkaik Dönem'den Erken Hıristiyanlık Dönemi'ne dek kent nekropolü ve yayılım alanlarında karşımıza çıkmaktadır. Farklı dönemlere ait çeşitli mezar tipleri ve bu mezarlarda ortaya çıkartılan defin buluntularının varlığı Amisos tarihinin aydınlatılmasına katkı sağlayan en önemli unsurlardan biridir.

URNE MEZARLAR

Kentin çeşitli mezar tiplerinden biri olan "Urne Mezarlar" ölü gömü gelenekleri açısından önemli veriler sunmaktadır. Bu çalışmada, yer altı kaya mezarların içine konulmuş urne mezarlara değinilerek bu mezarların ortaya çıkmış oldukları yer altı kaya mezarları açıklanmış ve mezar buluntularıyla birlikte urne mezarlar kontekst olarak değerlendirilerek tarihlendirilmeye çalışılmıştır.

Kentin yer altı kaya mezarlarında bugüne dek in-situ konumuyla ortaya çıkararak tespiti yapılmış 9 adet urne mezar bulunmaktadır. Bu mezar kapları ortaya çıktıkları mahalle adlarıyla yazılarak sıralanmış ve kentin ölü gömü geleneğine ilişkin de bazı çıkarımlarda

⁹ Arslan 2007: s.12-13.

¹⁰ Arslan 2007: s.58.

¹¹ Erciyas 2006: s.198.

¹² Oktan 2008: s.49-50.

¹³ Amisos'un yer altı kaya mezarı örnekleri için bkz; Erciyas 2001: s.195-219, fig.295-314; Jackson 2012: s.109-116; Şirin ve Kolağasıoğlu 2016a: s.70-80; Şirin 2017: s.86-126.

¹⁴ Amisos'un basit toprak ve kiremit mezar örnekleri için bkz; Akkaya 1993: s.207-209, res.1-18; Şirin ve Kolağasıoğlu 2017: s.1-29, res.1-24; Şirin ve Kolağasıoğlu 2018: s.64-68.

¹⁵ Amisos'untümülüs mezar örnekleri için bkz; Atasoy, Endoğru ve Dönmez 2005: s.153-165.

¹⁶ Amisos'un mezar steli örnekleri için bkz; Akyüz 2013: s.33-38, res.2-3, 68; Lafli 2011: s.51, res.12; Temür 2015: s.817-826;

¹⁷ Şirin 2017: s.86-126.

bulunulmuştur.

1- Kadifekale Mahallesi Urne Mezarı:

Samsun İli, İlkadım İlçesi, Kadifekale Mahallesi, Tınaztepe Sokak'ta yapılan alt yapı çalışmaları sırasında tavanının çökmesiyle ortaya çıkan bir yer altı kaya mezarı içinde ele geçmiştir. Mezarın kurtarma kazısı 2006 yılında Samsun Müzesi tarafından gerçekleştirilmiştir.¹⁸

Yüzeyden 4 m. derinlikte ortaya çıkan konglomera kayaç yapısına oyularak yapılmış olan mezarın tavan kısmının mezar içine çökmesi, mezar yapısında ve klinede tahribata neden olmuştur (Resim 1, 2).

Tek odalı olan mezarın giriş açıklığı, 0.66x1m. ölçülerinde olup girişi doğu yönlüdür. Mezarın giriş kısmı kesme blok taşlarla kapatılmıştır (Resim 3). Mezarın ana mekanı, 3.40x4m. ölçülerinde ve 1.50m. yüksekliğinde kareye yakın planlıdır. Ana mekanın, batısında 1x2m. ölçülerinde ve kuzeyinde 0.70x2m. ölçülerinde birer defin klisesi yer almaktadır (Resim 4). Klineler mezar zemini ile aynı seviyededir. Urne mezar ise mezarın güneybatı köşesine yerleştirilmiştir (Resim 5).

Mezarın ana mekanında ve klinelerde yer yer erimiş iskelet kalıntıları tespit edilmiştir (Resim 6). Defin buluntuları olarak yer altı kaya mezarın, güneydoğu ve kuzeydoğu köşelerinde birer adet pt. amphora, güney köşesinde birer adet pt. unguentarium ve lagynos, kuzeybatı köşesinde 2 adet kırık parçalı pt. unguentarium, 1 adet altın diadem de urne mezarın altında olarak ele geçmiştir (Resim 7).

Buluntular:

1- Altın Diadem:

(Urne mezar altı): M.Ö. geç 2. yy. - erken 1. yy. MüzeEnv. No: 2006/128(A). Ölçüler: Uzunluk; 33.5cm., Genişlik; 1.6cm., Ağırlık; 2.11gr. Tanım: Altın sahifenin şerit şeklinde kesilmesiyle oluşturulmuş olan diademin üzerinde baskı tekniğiyle yapılmış asma dalı ve asma yapraklarından oluşan bitkisel motifler bulunmaktadır. Diademin her iki ucunda birer bağlama halkası vardır (Resim 8).

2- Pt. Lagynos:

(Mezarın güney köşesi): M.Ö. geç 2. yy. - erken 1. yy. Müze Env. No: 2006/130(A). Ölçüler: Yükseklik; 28.2cm., Ağız Çap; 3.6cm., Kaide Çap; 7.5cm. Tanım: Açık devetüyu renkli hamurludur. Silindirik boyunlu, yayvan geniş omuzludur. Keskin kenarlı olan gövde dibe doğru daralmaktadır. Boyundan omuza doğru birleşen tek kulpludur. Kulp üzerinde bir damga bulunmakta olup boyunda ve gövde kazıma yöntemiyle yapılmış dairesel motifler yer almaktadır (Resim 9).

3- Pt. Amphoralar:

a- (Mezarın güneydoğu köşesi): M.Ö. geç 2. yy. - erken 1. yy. Müze Env. No: 2006/131(A). Ölçüler: Yükseklik; 92cm., Ağız Çap; 10.2cm. Tanım: Kahverengi hamurludur. Yuvarlak ağızlı, kısa silindirik boyunlu olup aşağıya doğru daralan oval gövdeli ve tutamak diplidir. Boyundan omuza doğru birleşen çift kulpludur (Resim 10).

b- (Mezarın kuzeydoğu köşesi): M.Ö. geç 2. yy. - erken 1. yy. Müze Env. No: 2006/132(A). Ölçüler: Yükseklik; 62cm., Ağız Çap; 10cm. Tanım: Kahverengi hamurludur. Yuvarlak ağızlı, kısa silindirik boyunludur. Aşağıya doğru daralan

¹⁸ Mezarın kurtarma kazısına ilişkin tüm bilgi ve fotoğraflar, Samsun Müze Müdürlüğü'nün 10/11/2016 tarih ve 156 sayılı uzman raporu ve eklerinden alınmıştır.

oval gövdeli ve tutamak dipli olup boyundan omuza birleşen çift kulpludur (Resim 11).

4- Pt. Unguentarium:

(Mezarın güney köşesi): M.Ö. geç 2. yy. - erken 1. yy. Müze Env. No: 2006/133(A). Ölçüler: Yükseklik; 18.5cm., Ağız Çap; 2.7cm., Dip Çap; 2.8cm. Tanım: Kahverengi hamurludur. Yuvarlak ağızlı, dışa çekik ağız kenarlı ve silindirik boyunludur. Oval gövdeli ve tutamak dipli, küçük yayvan kaidelidir (Resim 12).

Urne Mezar:

Yer altı kaya mezarının güneybatı köşesinde 0.50x0.70m. ölçülerinde açılmış küçük boyutlu üçgen şeklindeki bir oyuk içine yerleştirilmiştir. Urne mezarın açıkta kalan boşluk kısmı ise 1 adet pt. stroterle kapatılmıştır. Kapatılan stroterin kenarları sıvanarak urne mezar, kaya mezarının ana mekanı içine saklanmıştır (Resim 13a-b-c-d). Urne mezarda define kremasyon gömü şekli uygulanmış olup mezar kabında kül ve kemik kalıntıları haricinde bir defin buluntusuna rastlanılmamıştır. Defi buluntusu olarak sadece mezar kabının altına konulmuş 1 adet altın diadem ele geçmiştir.

M.Ö. geç 2. yy. - erken 1. yy. Müze Env. No. 2006/129(A). Ölçüler: Yükseklik; 29.5cm., Ağız Çap; 10.8cm. Tanım: Bronzdan yapılmıştır. Yuvarlak ağızlı, silindirik boyunlu, oval gövdeli ve halka kaidelidir. Ağız kenarının altından omuza birleşen tek kulpludur. Kulpun alt kısmında silenus/satyr başı kabartması bulunmaktadır (Resim 14).

Tarihlendirme:

Urne mezarın kapak kısmında kullanılan pt. stroter, ölçü ve form olarak Amisos nekropolünde ortaya çıkan Helenistik-Roma İmparatorluk Dönemi'ne tarihlenen kiremit mezarlarda kullanılan pt. stroterlerle oldukça benzerdir.¹⁹ Bu benzer özellikler her iki stroterin Amisos'ta yer alan bir atölyeden çıkmış olabileceğini ön plana çıkarmaktadır.

Urne mezar olarak kullanılan tek kulplu bronz testinin benzer form özelliklerini yansıtan örnekleri, M.Ö. 500'lerden, M.S. 1. yy.'a dek görmek mümkündür.²⁰ Amisos örneğini tarihlemeye ise urne mezar olarak kullanılan testideki kulp ön plana çıkmaktadır. Kulpta yer alan silenus/satyr başı kabartmasının işleniş olarak oldukça benzeri, M.Ö. 2. yy.'ın son çeyreği ve M.Ö. 1. yy.'ın ilk çeyreğine tarihlenen Amisos buluntusu bir silenus/satyr betimli maskede karşımıza çıkmaktadır.²¹

2006/128(A) envanter nolu diadem ise hem ölçüler hem de aynı teknikle işlenen bitkisel motiflerin benzer stil özelliklerini sergileyen M.Ö. 120-63 yıllarına ait Amisos buluntusu bir diadem örneğiyle oldukça benzerdir.²²

2006/130(A) envanter nolu pt. lagynos, 2006/132(A) envanter nolu pt. amphora ve 2006/133(A) envanter nolu pt. unguentariumun işleniş ve form açısından oldukça benzerlerini, Amisos'un yer altı kaya mezarında ele geçmiş M.Ö. geç 2. yy. - erken 1. yy.'a ait pt. lagynos, amphora ve unguentarium örneklerinde de görmek mümkündür.²³

Sonuç olarak; mezar kontekst olarak değerlendirildiğinde ve benzer buluntu örnekleri ışığında mezar yapısı, defin buluntuları ve urne mezarı, M.Ö. geç 2. yy. - erken 1. yy.'a tarihlendirmek mümkündür.

¹⁹ Şirin ve Kolağasıoğlu 2017: s.4-5, 9, fot. lev.7, res.13c.

²⁰ Borell 1989: s.24, tfl.13, 24; Ciarallo ve Carolis 2000: s.190, 228; Ursula, 1972: s.22, tfl.9, 26.

²¹ Sümmerer 1999: s.181, 224, tfl.20, MI 1.

²² Şirin ve Kolağasıoğlu 2016a: s.77, res.10.

²³ Şirin 2017: s.91-92, res.10-11, 14d.

2- Kozlu Mahallesi Urne Mezarı:

Samsun İli, Canik İlçesi, Kozlu (Söbüce) Mahallesi, eski Gebi yolu kenarında yapılan alt yapı çalışmaları sırasında tavanının çökmesiyle ortaya çıkan bir yer altı kaya mezarının içinde ele geçmiştir. Mezarının kurtarma kazısı 2011 yılında Samsun Müzesi tarafından gerçekleştirilmiştir.²⁴

Yüzeyden 2m. derinlikte ortaya çıkan anglomera kayaç yapısına tek odalı olacak şekilde oyularak yapılmış olan mezarın, tavan kısmının mezar içine çökmesi ve mezarda fiziki müdahalelerin olması, mezar yapısında tahribatlara neden olmuştur (Resim 15).

Giriş açıklığı, 0.83x0.90m. ölçülerinde olan ve girişi kuzey yönünde bulunan mezarın giriş kısmı büyük blok bir taşla kapatılmıştır (Resim 16). Mezarın ana mekanı, 2.72x2.93m. ölçülerinde ve 1.15m. yüksekliğinde kareye yakın planlıdır. Ana mekanın, doğusunda 0.74x1.90m. ölçülerinde, güneyinde 0.72x2.07m. ölçülerinde ve batısında 0.74x1.90m. ölçülerinde olmak üzere birer defin klinesi yer almaktadır (Resim 17a-b). Klineler, mezar zemininden yaklaşık 0.40m. yüksekliktedir.

Yoğun nemim varlığı ve mezarın fiziki müdahaleye maruz kalması nedeniyle mezar içinde bir defin kalıntısı gözlemlenememiştir. Doğudaki kline üzerinde kırık parçalı 1 adet pt. amphora, batıdaki kline üzerinde de kırık parçalı 1 adet pt. unguentarium ele geçmiştir (Resim 18).

Urne Mezar:

Yer altı kaya mezarı içerisinde bulunan urne mezarın in-situ konumu net olarak bilinmemektedir. Mezarın ana mekanı içerisinde urnenin konulmuş olabileceği bir oyuk ya da bir urne nişi bulunmadığı için mezar kabı, ya defin klineleri üzerine ya da mezar zeminine doğrudan konulmuş olmalıdır. Urne mezarın içerisinde de herhangi bir defin buluntusuna rastlanılmamıştır.

M.Ö. geç 2. yy. - 1. yy. Müze Env. No. 2013/203(A). Ölçüler: Yükseklik; 21.1cm., Ağız Çap; 9.4cm. Tanım: Pt.'den yapılmıştır. Devetüyü renkli hamurlu, açık kırmızı astarlı ve yuvarlak dışa çekik ağızlıdır. Silindirik geniş boyunlu olup boyundan başlayıp karında birleşen dikey tek kulpludur. Karından dibe doğru daralan formu ve yuvarlak düz diplidir (Resim 19).

Tarihlendirme:

Urne mezar kabının oldukça benzerini Amisos'un yer altı kaya mezarından ortaya çıkmış M.Ö. 2. yy.'a ait bir pt. testide de görmek mümkündür.²⁵ Ayrıca, Resim 38'de yer alan M.Ö. geç 2. yy. - 1. yy.'ın başlarına tarihlenen bir diğer pt. urne mezar kabıyla da form olarak oldukça benzerdir.

Sonuç olarak; mezar kontekst olarak değerlendirildiğinde ve benzer buluntu örnekleri ışığında, mezar yapısı ve defin buluntuları ile urne mezarı, M.Ö. geç 2. yy. - 1. yy.'a tarihlendirmemiz mümkündür.

3- Kalkanca Mahallesi Urne Mezarı:

Samsun İli, İlkadım İlçesi, Kalkanca Mahallesi, Dikilitaş Sokak, 19j2a pafta, 2460 ada, 11 parselde gerçekleştirilen temel hafriyatı çalışmaları sırasında tavan kısmının çökmesiyle ortaya çıkan bir yer altı kaya mezarı içinde ele geçmiştir. Mezarın kurtarma

²⁴ Mezarın kurtarma kazısına ilişkin tüm bilgi ve fotoğraflar, Samsun Müze Müdürlüğü'nün 14/02/2011 tarih ve 14 sayılı uzman raporu ve eklerinden alınmıştır.

²⁵ Şirin 2017: fot. lev.15; res.36.

kazısı 2009 yılında Samsun Müzesi tarafından gerçekleştirilmiştir.²⁶

Yüzeyden ortalama 4.5m. derinlikte ortaya çıkan konglomera kayaç yapısına oyularak yapılmış olan mezarın tavan kısmının mekan içine çökmüş olması, mezarın yapısında ve klinede tahribatlara neden olmuştur (Resim 20).

Mezar içinin farklı zamanlarda taban seviyesinden 50cm. yüksekliğe dek suyla dolmuş olduğu ve bu çamurlu suyun hem iskelet kalıntılarını çürüterek dağılmasına neden olduğu hem de bronz urne kabına zarar vererek bütünlüğünün korunamamasına sebebiyet verdiği anlaşılmıştır.

Mezarın doğu yönlü olan giriş açıklığı blok bir taşla kapatılmıştır (Resim 21). Mezarın ana mekanı, 3x4.12m. ölçülerinde olup kareye yakın planlıdır. Ana mekanda, iki kline ve bir urne mezara ait niş bulunmaktadır. Batı kline, 1.30x2.30m. ölçülerindedir (Resim 22a).

Batı klinenin güney köşesinde 1 adet gümüş ayna, ortasında dağınık halde ikisi sağlam ve birinin ortasında Amisos darbinin bulunduğu toplam 3 adet altın diadem, altın ve akik boncuk taneleri, 1 adet bronz ayna, 3 adet kurşun halka, klinenin ortasında iskelet kalıntısına ait izlerin her iki tarafında 2 adet kaşlı altın yüzük, klinenin kuzey köşesinde 1 adet gümüş spatül ve 2 adet altın küpe, küpe yakınında 1 adet altın Kharon Sikkesi²⁷ ele geçmiştir.

Kuzey kline, 0.60x2.50m. ölçülerindedir (Resim 22b). Kline üzerinde dağınık halde ikisi kırık parçalı toplam 5 adet altın diadem, 1 adet altın Kharon Sikkesi, biri kırık parçalı toplam 3 adet pt. unguentarium, 1 adet bronz kanca ele geçmiştir.

Mezarın ana mekanında ise 5 adet kırık parçalı pt. unguentarium ve 1 adet kırık parçalı pt. kandil ele geçmiştir (Resim 23a-b).

Buluntular:

1- Altın Diademler:

- a-** (Kuzey kline): M.Ö. geç 2. yy. - erken 1. yy. Müze Env. No: 2013/172(A). Ölçüler: Uzunluk; 36.5cm., Genişlik; 2.5cm., Ağırlık; 6.90-7.10gr. arası. Tanım: Altın sahifenin şerit şeklinde kesilmesiyle oluşturulmuş olan diademin üzerinde herhangi bir motif işlenmemiştir (Resim 24a).
- b-** (Batı kline): M.Ö. 120-63. Müze Env. No: 2013/173(A). Ölçüler: Uzunluk; 37.5cm., Genişlik; 1.8cm., Ağırlık; 3.59-3.70gr. arası. Tanım: Altın sahifenin şerit şeklindeki kesilmesiyle oluşturulmuş diademin üzerinde bakı tekniğiyle yapılmış yuvarlak bir kontur içinde üç ayaklı kazan ve "AMI-SOY" lejantı işlenmiş olup genelinde bitkisel motifler yer almaktadır (Resim 24b).
- c-** (Kuzey kline): M.Ö. geç 2. yy. - erken 1. yy. Müze Env. No: 2013/174(A). Ölçüler: Uzunluk; 17cm., Genişlik; 1.3cm., Ağırlık; 1-1.10gr. arası. Tanım: Altın sahifenin şerit şeklinde kesilmesiyle oluşturulmuş olan diademin üzerinde baskı tekniğiyle yapılmış bitkisel motifler bulunmaktadır (Resim 24c).
- d-** (Kuzey kline): M.Ö. geç 2. yy. - erken 1. yy. Env. No: 2013/175(A). Ölçüler: Uzunluk; 9.7cm., Genişlik; 1.5cm., Ağırlık; 0.80-0.85gr. arası. Tanım: Altın sahifenin şerit şeklinde kesilmesiyle oluşturulmuş olan diademin üzerinde baskı tekniğiyle bitkisel motifler bulunmaktadır (Resim 24d).

²⁶ Mezarın kurtarma kazısına ilişkin tüm bilgi ve fotoğraflar, Samsun Müze Müdürlüğü'nün 03/04/2009 tarih ve 44 sayılı uzman raporu ve eklerinden alınmıştır.

²⁷Kharon Sikkelerine ilişkin ayrıntılı bilgi için bkz: Şirin ve Kolağasıoğlu 2016a: s.73-75.

- e- (Kuzey kline): M.Ö. geç 2. yy. - erken 1. yy. Müze Env. No: 2013/186(A). Ölçüler: Uzunluk; 33.5cm., Genişlik; 2.8cm., Ağırlık; 3.60-3.80gr. arası. Tanım: Altın sahifenin şerit şeklindeki kesilmesiyle oluşturulmuş diademin üzerinde baskı tekniğiyle yapılmış asma dalı ve asma yaprağı motifi bulunmaktadır (Resim 24e).
- f- (Kuzey kline): M.Ö. geç 2. yy. - erken 1. yy. Müze Env. No: 2013/187(A). Ölçüler: Uzunluk; 34.2cm., Genişlik; 2.5cm., Ağırlık; 3.60-3.75gr. arası. Tanım: Altın sahifenin şerit şeklindeki kesilmesiyle oluşturulmuş diademin üzerinde baskı tekniğiyle yapılmış asma dalı ve asma yaprağı motifi bulunmaktadır (Resim 24f).
- g- (Kuzey kline): M.Ö. geç 2. yy. - erken 1. yy. Müze Env. No: 2013/188(A). Ölçüler: Uzunluk; 7.5cm., Genişlik; 0.8cm., Ağırlık; 0.41-0.45gr. arası. Tanım: Altın sahifenin şerit şeklindeki kesilmesiyle oluşturulmuş diademin üzerinde herhangi bir motif işlenmemiştir (Resim 24g).
- h- (Kuzey kline): M.Ö. geç 2. yy. - erken 1. yy. Müze Env. No: 2013/191(A). Ölçüler: Uzunluk; 23.2cm., Genişlik; 1.4cm., Ağırlık; 1.70-1.80gr. arası. Tanım: Altın sahifenin şerit şeklindeki kesilmesiyle oluşturulmuş diademin üzerinde baskı tekniğiyle yapılmış asma dalı ve asma yaprağı motifi işlenmiştir (Resim 24h).

2- Altın Kharon Sikkesi:

- a- (Batı kline): M.Ö. 120-63. Müze Env. No: 2013/176(A). Ölçüler: Çap; 1.9cm., Ağırlık; 0.32-0.35gr. arası. Tanım: Repousse tekniğiyle yapılmış olan tek yönlü altın obje üzerinde başı sağa dönük, saçları uzun ve kıvrık olarak işlenmiş VI. Mithradates portresi bulunmaktadır (Resim 25a).
- b- (Kuzey kline): M.Ö. 120-63. Müze Env. No: 2013/192(A). Ölçüler: Çap; 1.9cm., Ağırlık; 0-0.25gr. arası. Tanım: Repousse tekniğiyle yapılmış olan tek yönlü altın obje üzerinde başı sağa dönük olarak işlenmiş Artemis portresi bulunmaktadır (Resim 25b).

3- Aslan Protomlu Altın Küpeler:

- a- (Batı kline): M.Ö. geç 2. yy. - erken 1. yy. Müze Env. No: 2013/177(A). Ölçüler: Çap; 2.3cm., Ağırlık; 0.60-0.65gr. arası. Tanım: Küpenin halkası altın telin burgu şeklinde örülmesiyle oluşturulmuştur. Yüzüğün aslan protomlu baş kısmı, yüzük gövdesine telkari süslemeli halka plakayla eklenmiştir (Resim 26a).
- b- (Batı kline): M.Ö. geç 2. yy. - erken 1. yy. Müze Env. No: 2013/178(A). Ölçüler: Çap; 1.8cm., Ağırlık; 0.76-0.85gr. arası. Tanım: Küpenin halkası altın telin burgu şeklinde kıvrılmasıyla oluşturulmuştur. Yüzüğün aslan protomlu baş kısmı, yüzük gövdesine telkari süslemeli halka plakayla eklenmiştir (Resim 26b).

4- Altın Yüzükler:

- a- (Batı kline): M.Ö. geç 2. yy. - erken 1. yy. Müze Env. No: 2013/179(A). Ölçüler: Çap; 1.9cm., Ağırlık; 3.51-3.65gr. arası. Tanım: Geniş halkalı gövde baş kısma doğru genişlemektedir. Baş kısmında oval kaş yuvası bulunmaktadır. Akik, yüzük kaşına gömme tekniğiyle monte edilmiştir (Resim 27a).
- b- (Batı kline): M.Ö. geç 2. yy. - erken 1. yy. Müze Env. No: 2013/180(A). Ölçüler: Çap; 1.9cm., Ağırlık; 2.43-2.55gr. arası. Tanım: Geniş halkalı gövde baş kısma doğru genişlemektedir. Baş kısmında oval kaş yuvası bulunmaktadır. Akik, yüzük kaşına gömme tekniğiyle monte edilmiştir (Resim 27b).

5- Pt. Unguentariumlar:

- a- (Kuzey kline): M.Ö. geç 2. yy. - erken 1. yy. Müze Env. No: 2013/184(A). Ölçüler: Yükseklik; 20.2cm., Ağız Çap; 2.8cm., Gövde Çap; 5.9cm., Kaide Çap; 3cm. Tanım: Kiremit renkli hamurludur. Dışa çekik yuvarlak ağızlı, silindirik boyunlu ve oval gövdeli olup uzun tutamak dipli ve yayvan kaidelidir. Boyun ve omuz üzerinde kırmızı renkli şerit motifler bulunmaktadır (Resim 28a).

- b-** (Kuzey kline): M.Ö. geç 2. yy. - erken 1. yy. Müze Env. No: 2013/185(A). Ölçüler: Uzunluk; 9cm., Ağız Çap; 2.2cm., Gövde Çap; 3.2cm., Kaide Çap; 1.9cm. Tanım: Kahverengi hamurludur. Dışa çekik yuvarlak ağızlı, silindirik boyunlu ve oval gövdeli olup uzun tutamak dipli ve yayvan kaidelidir. Boyun ve omuz üzerinde kırmızı renkli şerit motifler bulunmaktadır (Resim 28b).
- 6- Taş, Akik ve Cam Boncuk Taneleri:** (Batı kline): M.Ö. geç 2. yy. - erken 1. yy. Müze Env. No: 2013/181(A). Altın Boncuk Ölçüler: Çap; 0.7-0.9cm. arası, Ağırlık; 0.98gr. Tanım: Boncukların 5 adedi altın, 2 adedi akik, 3 adedi taş ve 1 adedi cam hamurudur. Cam boncuk üzerinde kabartma olarak işlenmiş pholos başlıklı oturur şekilde betimlenmiş muhtemelen bir tanrıça figürü yer almaktadır (Resim 29).
- 7- Gümüş Kaplamalı Ayna:** (Batı kline): M.Ö. geç 2. yy. - erken 1. yy. Müze Env. No: 2013/182(A). Ölçüler: Çap; 9.5cm. Tanım: Yuvarlak formlu bronz üzeri gümüş kaplamalıdır (Resim 30).
- 8- Bronz Kanca:** (Kuzey kline): M.Ö. geç 2. yy. - erken 1. yy. Müze Env. No: 2013/189(A). Ölçüler: Uzunluk; 2.7cm., Kalınlık; 0.3cm. Tanım: Yuvarlak kesitli kancanın bir ucu sivri olup diğer ucu geri kıvrılarak ilik deliği oluşturulmuştur (Resim 31).
- 9- Gümüş Spatül:** (Batı kline): M.Ö. geç 2. yy. - erken 1. yy. Müze Env. No: 2013/183(A). Ölçüler: Uzunluk; 11.9cm., Kalınlık; 0.2cm. Tanım: Yuvarlak kesitli gövdenin bir ucu sivri diğer ucu küçük oyuk şeklindedir (Resim 32).

Urne Mezarı:

Urne mezar kabının konulduğu niş 0.55x0.68m. ölçülerinde kare formludur. Kenar kısımları çerçeve şeklinde 0.52m. derinlikte oyularak exedra biçiminde işlenmiştir (Resim 33). Niş içerisinde urne mezara ait bronz kaide ve bir kulpa ait parçalar ele geçmiştir (Resim 34). Diğer bronz kulp parçası ise mezarın ana mekanında zemin üzerinde bulunmuştur. Bu durum urne kabının niş içerisine açıkta kalacak şekilde konulmuş olabileceğine işaret ediyor olabilir. İki adet bronz kulp parçasının varlığı da urne mezar kabının iki kulplu bir kap formunda olduğunu göstermektedir.

Tarihlendirme:

2013/177(A) ve 2013/178(A) envanter nolu küpelerde yer alan aslan protomunun benzer işleniş şeklini M.Ö. 5. ile 3. yy.'lara ait örneklerde de görmek mümkündür. Ancak bu örneklerdeki küpe halkalarının işleniş açısından farklılıkları bulunmaktadır.²⁸ Aslan betimi erken dönemlerde de görülmekte olup çok fazla değişikliğe uğramadan uzun zaman tercih edilerek kullanım görmüştür. Bu durumda küpe halkalarının işlenişinden yola çıkmak doğru olacaktır. Amisos küpelerinin halkalarının ince yapılı olması ve kıvrılarak oluşturulmasıyla M.Ö. 1. yy. ile M.S. 1. - 2. yy.'a tarihlenen örnekleri ön plana çıkarmaktadır.²⁹

Altın yüzüklerin halka olarak oldukça benzerleri, M.Ö. 2. yy.'ın ilk çeyreğine tarihlenen iki altın yüzük örneğinde de karşımıza çıkmaktadır.³⁰

2013/173(A) envanter nolu altın diadem üzerindeki baskıda, bir Amisos sikkenin arka yüzü işlenmiş olup üç ayaklı kazan ve "AMI-SOY" lejantı yer almaktadır. Bu şekilde basıl-

²⁸ De Juliis 1985: s.185, cat.116a-b; Marshall 1911: s.188-189, 252, pl.XXXI, 1728-1729, 1732-1733, pl.XLIII, 2225-2227.

²⁹ Marshall 1911: s.285-286, pl.LII, 2426-2427, 2430-2432; Mouseion 1971: s.41, 46, pl.XXVIII, 1-2, XXXII, 1-2; Stefanelli, 1992: s.21, 5-6.

³⁰ De Juliis 1985: s.299, cat.236-237.

mış Amisos sikkelerinin benzer örnekleri, M.Ö. 120–112/1 yıllarına aittir.³¹ Ayrıca diğer diadem örnekleri, M.Ö. geç 2. yy. - erken 1. yy.'a tarihlenen Amisos buluntusu altın bir diadem örneğiyle de oldukça benzer işleniş ve stil özelliklerini göstermektedir.³²

2013/176(A) envanter nolu altın Kharon Sikkesi'nde işlenen VI. Mithridates portresi de bazı Amisos sikkelerinin ön yüzlerinde bulunmakta olup sikkeler M.Ö. 120-63 yıllarına tarihlenmektedir.³³

Bir diğer 2013/192(A) envanter nolu altın Kharon Sikkesi'nde işlenen Artemis betimini ise M.Ö. 125-100 yıllarına tarihlenen benzer basımlı Amisos sikkelerinde de yer almaktadır.³⁴

2013/184(A) envanter nolu pt. unguentarium form olarak, M.Ö. 2. yy.'ın son çeyreği - M.Ö. 1. yy. başına ait Hierapolis Antik Kenti, Kuzey Nekropolü, Tümülüs mezardan kontekst buluntu olarak ele geçen pt. unguentariumun form özelliklerine benzerdir.³⁵

Sonuç olarak; Kharon Sikkeleri ve Amisos lejantlı diademden yola çıkılarak mezar kontekst olarak değerlendirildiğinde, mezar yapısı ve defin buluntularını, sadece birkaç bronz parçası ele geçmiş olsa da urne mezarı M.Ö. geç 2. yy. - erken 1. yy.'a tarihlendirmemizi mümkün kılmaktadır.

4- Baruthane Mahallesi Urne Mezarı:

Samsun İli, İlkadım İlçesi, Baruthane Mahallesi, Çayıroğlu Sokak'ta yapılan temel hafriyatı çalışmaları sırasında giriş ve tavan kısmının büyük bir bölümünün çökmesiyle ortaya çıkan bir yer altı kaya mezarı içinde ele geçmiştir. Mezarın kurtarma kazısı 2013 yılında Samsun Müzesi tarafından gerçekleştirilmiştir.³⁶

Konglomera kayaç yapısına oyularak yapılmış olan mezarın bütünlüğü bozularak büyük bir kısmı hafriyat çalışmaları sırasında tahribata maruz kalmıştır (Resim 35).

Mezarın giriş kısmı yamaca olan konumuna göre kuzey (ya da kuzeydoğu) yönlüdür. Mezarda bir kline kalıntısı ile tahribata uğramış bir defin nişi tespit edilmiştir. Defin nişinin girişi kaba taşlarla örülmüş ve sonrasında taşların yüzeyi sıvanarak kapatılmıştır. Niş, 0,80x2,40m. ebadında, 1,10 m. yüksekliğindedir (Resim 36).

Urne Mezarı:

Defin nişine yakın bir mesafede mezarın ana mekanında açılan bir oyuk içine yerleştirilmiş olan urne mezarın yüzeyi sıvayla kapatılmıştır. Kremasyon gömü şeklinin uygulanmış olduğu urne mezarın içindeki yanmış kemik kalıntıları elenmiş ancak herhangi bir defin buluntusuna rastlanılmamıştır (Resim 37).

M.Ö. geç 2. yy. - 1. yy.'ın başları.³⁷ Müze Env. No: 2013/214(A). Ölçüler: Yükseklik: 14.8cm., Ağız Çap: 8.2cm., Karın Çap: 9.1cm., Kaide Çap: 4.7cm. Tanım: Pt.'den yapılmıştır. Devetüyü renkli hamurludur. Gövdenin yarısından itibaren üst kısmı kırmızı astar boyalıdır. Dışa dönük yuvarlak ağız kenarlı, silindirik boyunlu, oval gövdeli, alçak kaideli ve şerit şekilli tek kulpludur (Resim 38).

³¹Olshausen 2009: s.24, tfl.1, lfd. nr.I 3; SNG BM BleakSea, 1139-1141; Tavukçu ve Ceylan 2013: s.534, res.2.

³²Şirin ve Kolağasioğlu 2016a: s.77, res.10.

³³Atak, 1980: s.45, pl. 44, 1463-1471; URL-1.

³⁴SNG BMC Black Sea, 1139ff; URL-2.

³⁵Okunak 2005: s.77, kat. no.10, res.35.

³⁶Yer altı kaya mezarı ve buluntuları içeren ayrıntılı bilgi için bkz: Şirin ve Kolağasioğlu 2016a: s.70-80.

³⁷Şirin ve Kolağasioğlu 2016a: s.80.

5- Kadıköy Mahallesi Urne Mezarı:

Samsun İli, İlkadım İlçesi, Kadıköy Mahallesi, 19. (Kılıçarslan) Sokak, 18j2b pafta, 6421 ada, 12 parselde gerçekleştirilen temel hafriyatı çalışmaları sırasında ortaya çıkan bir yer altı kaya mezarın içinde ele geçmiştir. Mezarın kurtarma kazısı 2010 yılında Samsun Müzesi tarafından gerçekleştirilmiştir.³⁸

Konglomera kayaç yapısına oyularak yapılmış olan mezar, giriş kısmından itibaren mezar içine çökerek tahribata neden olmuştur (Resim 39).

Tek odalı olan mezarın girişi kuzeydoğu yönlüdür. Mezar, 3.15x3.15m. ölçülerinde ve 1.60m. yüksekliğinde olup kare planlıdır. Ana mekanında, 2 kline, 1 pt. lahit ve 5 adet urne mezar bulunmaktadır. Lahit içinde inhumasyon gömü şekli uygulanmış olup defin dorsal pozisyonda lahde yatırılmıştır. Mezarda, her iki klinede bulunan definlere inhumasyon gömü şekli uygulanmış olup definler dorsal pozisyonda yatırılmıştır. Mezar buluntusu olarak sadece 1 adet altın diadem ele geçmiştir.

Buluntular:

- 1- **Altın Diadem:** M.Ö. geç 2. yy. Müze Env. No: 2010/69(A). Ölçüler: Uzunluk; 9.4cm., Genişlik; 5.2cm., Ağırlık; 2.9gr. Tanım: Altın sahifeden kesilerek yapılmıştır. Her iki ucunda bağlama uzantıları vardır (Resim 40).

Urne Mezarlar:

M.Ö. geç 2. yy.³⁹ Mezar odasının ana mekanında girişin önünde 4 adet pt. urne mezar ele geçmiştir (Resim 41). Bir diğer urne mezarı da yer altı kaya mezarının, kuzeyindeki klinesi üzerinde yer almaktadır (Resim 42). Mezarda toplam 5 adet pt. urne mezar açığa çıkmıştır. Urne mezarların içinde definlere ait yanmış kemik kalıntıları bulunmakta olup definlere kremasyon gömü şekli uygulanmıştır. Sadece bir mezar kabında altın 1 adet diadem ele geçmiştir.

- a- M.Ö. geç 2. yy. Müze Env. No: 2010/57(A). Ölçüler: Uzunluk; 32cm., Ağız Çap; 12cm., Karın Çap; 23cm., Kaide Çap; 10cm. Tanım: Pt.'den yapılmıştır. Kahverengi hamurlu, silindirik halka ağızlı, boyundan omuza dik inen tek kulplu, geniş karınlı ve yuvarlak kaidelidir. İçerisinde kemikler ve ölü külü mevcuttur. Mezar kabının ağız kısmı kapaklıdır (Resim 43a).
- b- M.Ö. geç 2. yy. MüzeEnv. No: 2010/58(A). Ölçüler: Uzunluk; 34cm., Ağız Çap; 11.3cm., Karın Çap; 28cm., Kaide Çap; 12.4cm. Tanım: Pt.'den yapılmıştır. Kahverengi hamurlu, silindirik halka ağızlı, boyundan omuza dik inen tek kulplu, geniş karınlı ve silindirik kaidelidir. İçerisinde yanmış ölü külü mevcuttur (Resim 43b).
- c- M.Ö. geç 2. yy. Müze Env. No: 2010/59(A). Ölçüler: Uzunluk; 33cm., Ağız Çap; 12cm., Karın Çap; 22.6cm., Kaide Çap; 11.7cm. Tanım: Pt.'den yapılmıştır. Kahverengi hamurlu, silindirik halka ağızlı, boyundan omuza dik inen tek kulplu, geniş karınlı ve silindirik kaidelidir. İçerisinde yanmış kemikler ve ölü külü mevcuttur. Boynun dudağa ve omuza yakın kısımlarında 2 adet halka şeklinde kırmızı boya görülür. Omuzla karın arasında halka şeklinde pembe boya bulunmaktadır. Karından kaideye doğru boya izleri yer alır (Resim 43c).
- d- M.Ö. geç 2. yy. Müze Env. No: 2010/60(A). Ölçüler: Uzunluk; 31cm., Ağız Çap; 12.2cm., Karın Çap; 19cm., Kaide Çap; 9.6cm., Tanım: Pt.'den yapılmıştır. Bo-

³⁸ Yer altı kaya mezarı ve buluntuları içeren ayrıntılı bilgi için bkz: Şirin 2017: s.86-126.

³⁹ Şirin 2017: s.93-94.

yundan karna dik inerek birleşen tek kulplu, yuvarlak silindirik ve dışa doğru genişleyen ağızlı yuvarlak kaidelidir. Karnın üst kısımlarından birbirine paralel uzanan 3 sıra halinde uzanan kırmızı boyalı şerit halkalar yer alır. İçerisinde ölü külü ve yanmış kemik yer alır (Resim 43d).

- e- M.Ö. geç 2. yy. Müze Env. No: 2010/61(A). Ölçüler: Uzunluk; 31.5cm., Ağız Çap; 12.8cm., Karn Çap; 26cm., Kaide Çap; 13.5cm. Tanım: Pt.'den yapılmıştır. Açık kahve renkli hamurlu, silindirik halka ağızlı, boyundan omuza dik inen tek kulplu, geniş karınlı ve silindirik kaidelidir. İçerisinde yanmış kemikler ölü külü mevcuttur. Karında yer yer kararmalar yer alır. Mezar kabının ağız kısmı kapaklıdır (Resim 43e).

Değerlendirmeler:

Amisos nekropolünde ortaya çıkan urne mezarların tümü yer altı kaya mezarları içerisinde yerleştirilerek gömüye sahne olmuştur. Urne mezar olarak kullanılan kaplardan sadece biri iki kulplu (kalıntılardan sadece iki kulp ve bir kaide parçası kalmıştır) olup diğerleri tek kulplu kaplardan oluşmaktadır. Urne mezarlarda kullanılan kaplar pt. Ve bronzdan olmak üzere iki farklı malzemeden yapılmışlardır. Sekiz adet mezar kabı sağlam olarak in-situ konumlarıyla ele geçmiş olup içlerinde kremasyon gömü şeklinin uygulandığını gösteren kemik kalıntıları ve küller bulunmuştur. Sadece bronzdan bir mezar kabı yoğun nemden dolayı tahribata maruz kalmıştır. Mezar kaplarından bazıları kapaklı bir şekilde mezar içine konulmuştur.

Urne mezarlar genel olarak değerlendirildiğinde iki şekilde yer altı kaya mezarları içerisine yerleştirilmiş oldukları gözlemlenmektedir. Bunlardan ilki mezarların ana mekanlarına oyularak açılmış özel alanlar içerisine konularak üzerleri pt. stroter ya da siva ile kapatılmış ve mezarın ana mekanı içerisinde gizlenerek yerleştirilmiştir. Ayrıca bir örnekte de urne mezar özel bir niş alanına yerleştirilmiş ve açıkta olacak şekilde konumlandırılmıştır. Ancak nişin çevresinde ele geçen birkaç pt. stroter parçasının bulunması bu nişin de stroter ile kapatılmış olabileceğine işaret etmesi olasıdır. İkinci şekil ise defin klineleri ya da mezar zeminine açıkta belirli bir özel alanları olmadan doğrudan konulması suretiyle karşımıza çıkmaktadır.

Urne mezarların sadece ikisinde bir defin buluntusu ele geçmiş ve diğerlerinde herhangi bir buluntu açığa çıkmamıştır. Bu durum urne kaplarının boyutlarıyla ilişkili olabilir. Ancak mezar kaplarına konabilecek küçük eşyaların (küpe, yüzük, takı vb. gibi) varlığı bu olasılığı zayıflatmaktadır. Ölü hediyesi olarak birinin urne mezarın içine diğerinin de dışına konulması mezar kaplarına bırakılan ölü hediyesi açısından belirli bir uygulamanın olmadığını gösteriyor olmalıdır.

Amisos nekropolünde ortaya çıkan çeşitli mezar tiplerinde olduğu gibi urne mezarlarda in-situ olarak ele geçerek sunduğu veriler ışığında ölü gömü geleneği açısından önemli bir yer tutmaktadır. Geç Hellenistik Dönem'de kullanım görmüş olan ve bugüne dek elde edilen veriler ışığında urne mezarların sadece kent nekropolünde ve VI. Mithradates zamanında işlev gördüğü anlaşılmaktadır. Böylelikle kentteki urne mezarların kullanımını VI. Mithradates ile özdeşleştirmek mümkündür.

KAYNAKÇA

Akkaya, M. 1993: "Amisos Antik Kenti Kurtarma Kazısı". *III. Müze Kurtarma Kazıları Semineri* (27-30 Nisan 1992, Efes), ss.207-218, Ankara Üniversitesi Basımevi, Ankara.

Akyüz, U. 2011: "Samsun-Kurupelit'de Ele Geçen Bir Grup Mezar Steli ve Çakalca-Karadoğan Höyük Üzerine Bir İnceleme". *Kubaba Arkeoloji, Sanat Tarihi, Tarih Dergisi*, 10/22, ss.33-50.

Arslan, M. 2007: *Mithradates VI Eupator: Roma'nın Büyük Düşmanı*. Odin Yayıncılık, Eskiçağ Tarihi Dizisi:1, İstanbul.

Atak, E. 1980: *Antik Grek Sikkeleri Kataloğu*. Antikite Yayınları 1. İstanbul.

Atasoy, S. 1997: *Amisos: Karadeniz Kıyısında Antik Bir Kent*. Samoto Otomobil/Koç Holding, Samsun.

Atasoy, S., Endoğru, M. ve Dönmez, Ş. 2005: "Samsun-Baruthane Tümülüsleri Kurtarma Kazısı". *Anadolu Araştırmaları Dergisi*, S.XVIII/2, ss.153-165.

Borell, B. 1989: *Statuetten, Gefasseund Andere Gegenstande Aus Metall*. Katalog der Sammlungantiker Kleinkunst des Archäologischen Instituts der Universität Heidelberg, Herausgegeben von Hildegund Gropengiesser und Toni Hölscher, 3. Band Teil 1.

Ciarallo, A. ve Carolis, E. D. 2000: *Pompeii: Life in a Roman Town*. Published by Electa, U.S.A.

De Juliis, E. M. 1984: *Gli Oridi Taranto in Eta Ellenistica*. (Ed. Mondadori, A.) Milano.

Erciyas, D. B. A. 2001: *Studies in The Archaeology of the Hellenistic Pontos: The Settlement, Monuments and Coinage of Mithradates VI and His Predecessors*. (Yayınlanmamış Doktora Tezi), University of Cincinnati, Ohio.

Erciyas D. B. 2006: "Hellenistik Dönem'de Karadeniz: Yerleşimler, Anıtlar ve Sikkeler Işığında Pontos Krallığı". (Ed. Erciyas D.B., ve Koparal, E.), *Karadeniz Araştırmaları Sempozyum Bildirileri YAS 1* (16-17 Nisan 2004, Ankara) s.193-209, Ege yayınları, İstanbul.

Jackson, M. M. 2012: *The Amisos Treasure: A Hellenistic Tomb From The Age of Mithradates Eupator. The Black Sea, Paphlagonia, Pontus and Phrygia in Antiquity: Aspects of Archaeologyand Ancient History* (Ed. Tsetschladze, G. R.), BAR International Series 2432, ss.109-116.

Keskin, A. 2005: *Amisos Şehrinin Tarihi: Amisos ve Çevresi*. GRIN Verlag Publisher, Munich.

Laflı, E. 2011: "Antik Çağda Amisos". *Samsun Sempozyumu*, Cilt.1 (Eds. Aydın, M., Şişman, B., Özyurt, S. ve Atsız, H.), (13-16 Ekim 2011, Samsun), ss.49-68, Samsun Valiliği, Samsun.

Marshall, F. H. 1991: *Catalog of Jewellery, Greek, Etruscan, and Roman, in the Departments of Antiquities, British Museum*. Printed by Order of the Trustees, London.

Mouseion, K. 1971: *Jewellery in the Cyprus Museum*. Picture Book No.5, (Ed. Pierides, A. G.) Republic of Cyprus, Ministry of Communications and Works, Dep. Of Antiquities.

Oktan, M. 2008: “Roma Cumhuriyet Döneminde Pontos’da Yapılan Düzenlemeler”. *Anadolu/Anatolia* 34.

Okunak, M. 2005: *Hierapolis Kuzey Nekropolü (159 Nolu Tümülüs) Anıt Mezar ve Buluntuları*. (Yayınlanmış Yüksek Lisans Tezi) Pamukkale Üniversitesi Sosyal Bilimler Enstitüsü, Denizli.

Olshausen, E. 2009: *Bronzemünzen aus der Zeit Mithradates VI. Im Museum von Samsun* (Ed. Olshausen, E.), *Geographica Historica-Beihefte*, Band I, Franz Steiner Verlag, Stuttgart.

SNG BM Bleak Sea: *Sylloge Nummorum Graecorum Volume IX The British Museum I. The Bleak Sea*, (1993), London: British Museum Press.

Stefanelli, L. P. B. 1992: *L’oro Dei Romani: Gioiellidi Eta Imperiale*. (Ed. DiBretschneider, L.)

Summerer, L. 1999: *Hellenistische Terrakotten Aus Amisos: Ein Beitrag Zur Kunstgeschichte Des Pontosgebietes*. *Geographica Historica* 13, Stuttgart: Steiner.

Şirin, O. A. ve Kolağasıoğlu, M. 2016a: “Antik Amisos Kenti’nden Bir Yer Altı Odalı Mezar Örneği”. *Bütünşehir Kent Kültür Dergisi*, 2/12, ss.78-80.

Şirin, O. A. ve Kolağasıoğlu, M. 2016b: *Çakalca-Karadoğan Höyüğü: Arkaik Dönemde Amisos ve Kybele Kültü*. SAMTAB (Samsun ve Çevresi Turizm Alanı Altyapı Hizmet Birimi) Yayınları 1, Samsun.

Şirin, O. A. 2017: “Amisos’ta Lahit Mezar Geleneği”. *Amisos*, 2/3, ss.86-126.

Şirin, O. A. ve Kolağasıoğlu, M. 2017: “Amisos Nekropolü Basit Toprak Mezar ve Kiremit Mezar Geleneği”. *Amisos*, 2/2, ss.1-29.

Şirin, O. A. ve Kolağasıoğlu, M. 2018: “Amisos’tan Basit Toprak ve Kiremit Mezar Örneği”. *Bütünşehir Kent Kültür Dergisi*, 2/12, ss.64-68.

Tavukçu, A. Y. ve Ceylan, M. 2013: “Tokat Müzesi’ndeki Helenistik Dönem Amisos Sikkeleri”. *Uluslararası Sosyal Araştırmalar Dergisi*, c.6/s.25.

Temür, A. 2015: “Thoughts on a Grave Stele From the Classical Period in Samsun Museum”. *Bulleten*, LXXIX/286, ss.817-826.

Ursula, H. 1972: *Staatliche Kunstsammlungen Kassel, Antike Bronzen*. Katalog der Staatlichen Kunstsammlungen Kassel Nr.4, Gesamtherstellung: Barenreiter Kassel.

URL-1:

<https://www.acsearch.info/search.html?term=V%C4%B1.+mithradates&category=1-2&en=1&de=1&fr=1&it=1&es=1&ot=1&images=1¤cy=usd&thesaurus=1&order=0&company=> (02/01/2018)

URL-2:

<https://www.acsearch.info/search.html?term=artemis+amisos&category=1-2&en=1&de=1&fr=1&it=1&es=1&ot=1&images=1¤cy=usd&thesaurus=1&order=0&company=> (05/01/2018)



Resim 1: Yer altı kaya mezarının ortaya çıkışından görünüm.



Resim 2: Yer altı kaya mezarının ana mekanından görünüm.

Fotoğraf Levhası 2



Resim 3: Yer altı kaya mezarın giriş kısmından görünüm.



Resim 4: Yer altı kaya mezarının batı klinesinden görünüm.



Resim 5: Mezar iine yerleřtirilmiř urne mezar pt. stroterden oluřan kapak kısmı.



Resim 6: Yer altı kaya mezarında bulunan defin kalıntısından grnm.

Fotoğraf Levhası 4



Resim 7: 2013-Ett. pt. unguentariumlar (M.Ö. geç 2. yy. - erken 1. yy.).



Resim 8: 2006/128(A). Altın diadem (M.Ö. geç 2. yy. - erken 1. yy.).



Resim 9: 2006/130(A). Pt. lagnos
(M.Ö. geç 2. yy. - erken 1. yy.).



Resim 10: 2006/131(A). Pt. Amphora
(M.Ö. geç 2. yy. - erken 1. yy.).



Resim 11: 2006/132(A). Pt. amphora
(M.Ö. geđ 2. yy. - erken 1. yy.).



Resim 12: 2006/133(A). Pt. unguentarium
(M.Ö. geđ 2. yy. - erken 1. yy.).



Resim 13a: Urne mezardan görünüm.

Fotoğraf Levhası 6



Resim 13b: Urne mezarın konulduğu alandan görünüm.



Resim 13c: Urne mezarın konulduğu oyuktan ayrıntı görünüm.

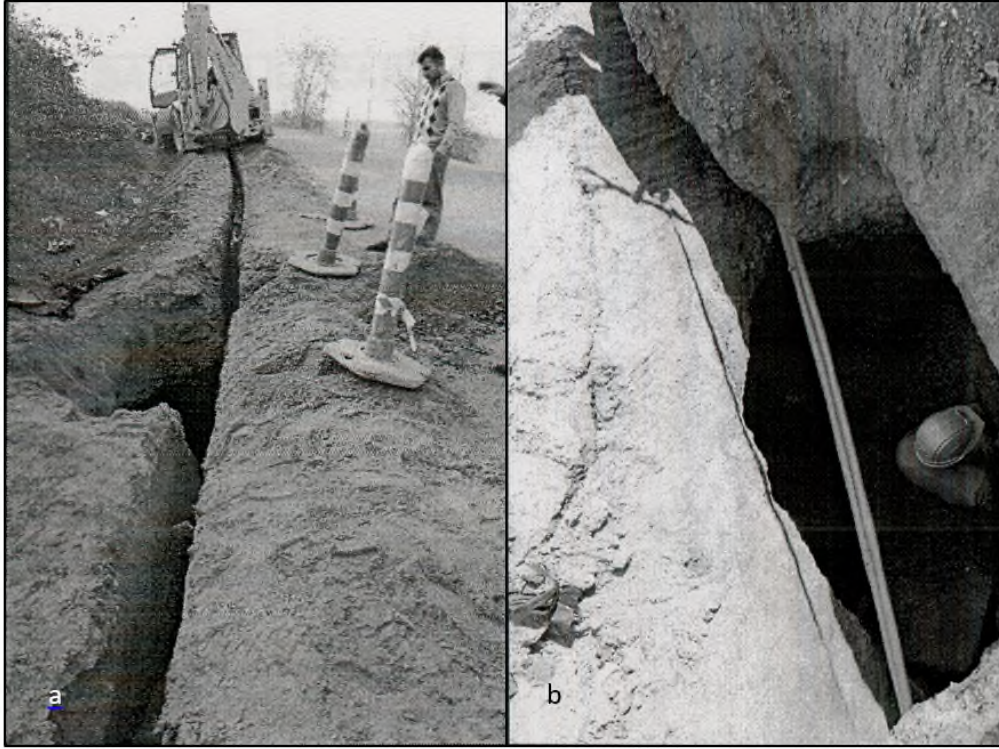


Resim 13d: Urne mezarın kapatılmasında kullanılan ot. Stroterden görünüm.



Resim 14: 2006/129(A). Urne mezar kabından görünüm (M.Ö. geç 2. yy. - erken 1. yy.).

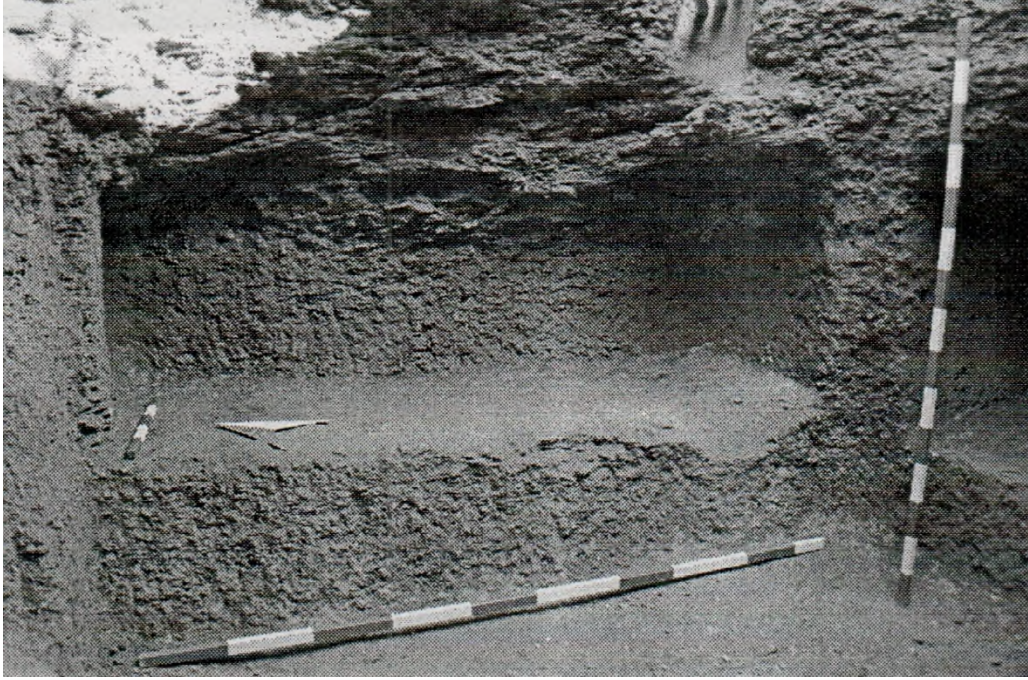
Fotoğraf Levhası 8



Resim 15: Yer altı kaya mezarının ortaya çıkışından görünüm.



Resim 16: Yer altı kaya mezarının giriş kısmından görünüm.



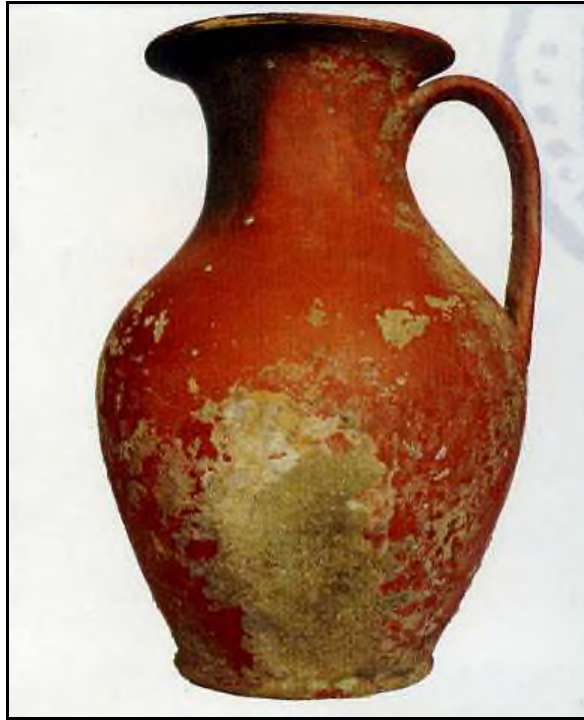
Resim 17a: Yer altı kaya mezarının dođu klinesinden grnm.



Resim 17b: Yer altı kaya mezarının gney klinesinden grnm.



Resim 18: 2013/Ett. Pt. unguentarium.
(M.Ö. geç 2. yy. - erken 1. yy.).



Resim 19: 2013/203(A). Urne mezar kabı.
(M.Ö. geç 2. yy. - erken 1. yy.).



Resim 20: Yer altı kaya mezarının ortaya çıkışından görünüm.



Resim 21: Yer altı kaya mezarının giriş kısmından görünüm.



Resim 22a: Yer altı kaya mezarının batıklinesinden görünüm.

Fotoğraf Levhası 12



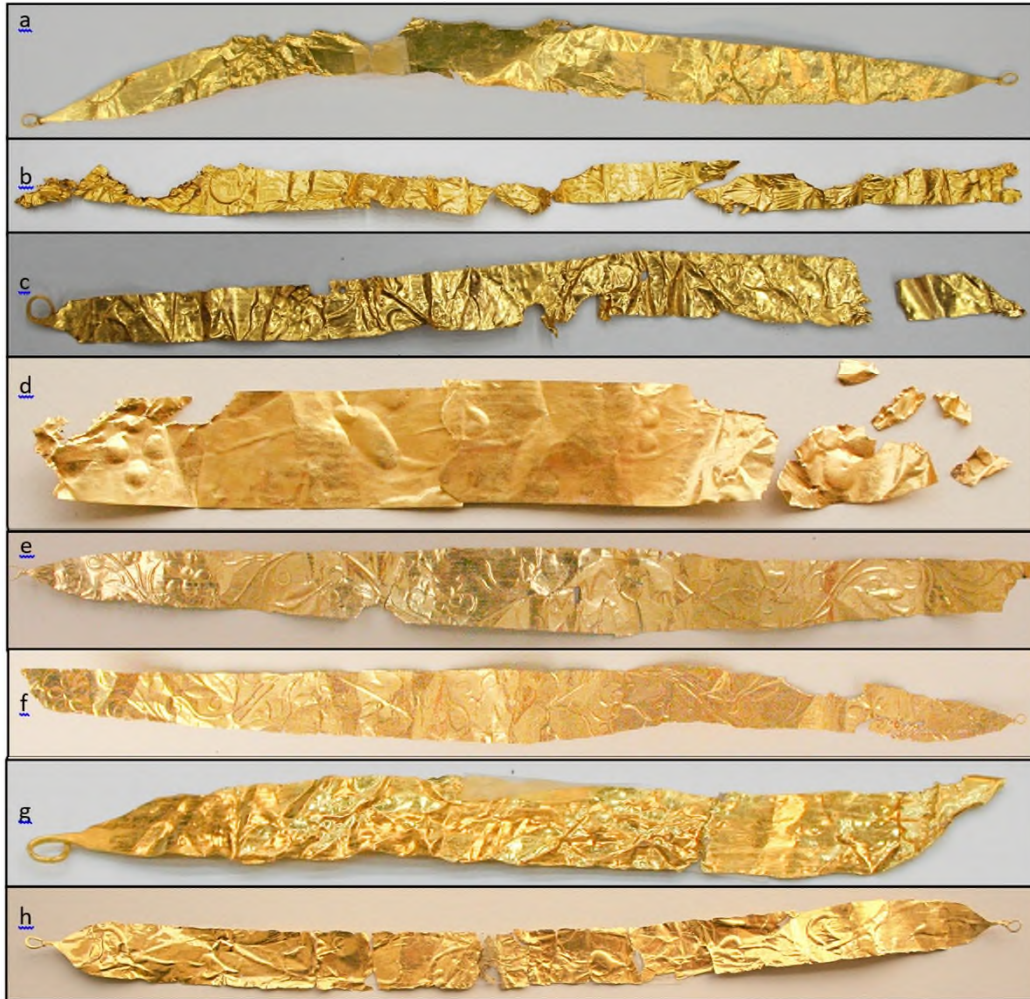
Resim 22b: Yer altı kaya mezarının kuzey klinesinden görünüm.



Resim 23a: 2013/Ett. Pt. Unguentariumlar (M.Ö. geç 2. yy. - erken 1. yy.).



Resim 23b: 2013/Ett. Pt. unguantarium ve kandil parçası (M.Ö. ge 2. yy. – M.Ö. erken 1. yy.).



Resim 24: a: 2013/172(A), b: 2013/173(A), c:2013/174(A), d: 2013/175(A), e: 2013/186(A), f: 2013/187(A), g:2013/188(A), h:2013/191(A). Altın diademler.

(M.Ö. ge 2. yy. – M.Ö. erken 1. yy.).



Resim 25: a: 2013/176(A), b: 2013/192(A). Altın Kharon Sikkeleri (M.Ö. 120-63)



Resim 26: a:2013/177(A), b:2013/178(A). Altın küpeler (M.Ö. geç 2. yy.-M.Ö. erken 1. yy.).



Resim 27: a:2013/179(A), b:2013/180(A). Altın yüzükler. (M.Ö. geç 2. yy.-M.Ö. erken 1. yy.).



Resim 28: a:2013/184(A), b:2013/185(A). Resim 29: 2013/181(A). Boncuk taneleri.
Pt. unguentariumlar.

(M.Ö. ge 2. yy.-M.Ö. erken 1. yy.).



Resim 30: 2013/182(A). Ayna.
(M.Ö. ge 2. yy.-M.Ö. erken 1. yy.).



Resim 31: 2013/189(A). Kanca.
(M.Ö. ge 2. yy.-M.Ö. erken 1. yy.).



Resim 32: 2013/183(A). Spatül. (M.Ö. ge 2. yy.-M.Ö. erken 1. yy.).

Fotoğraf Levhası 16



Resim 33: Urne mezarın konulduğu niş.



Resim 34: Urne mezara ait kulp ve kaide parçaları.

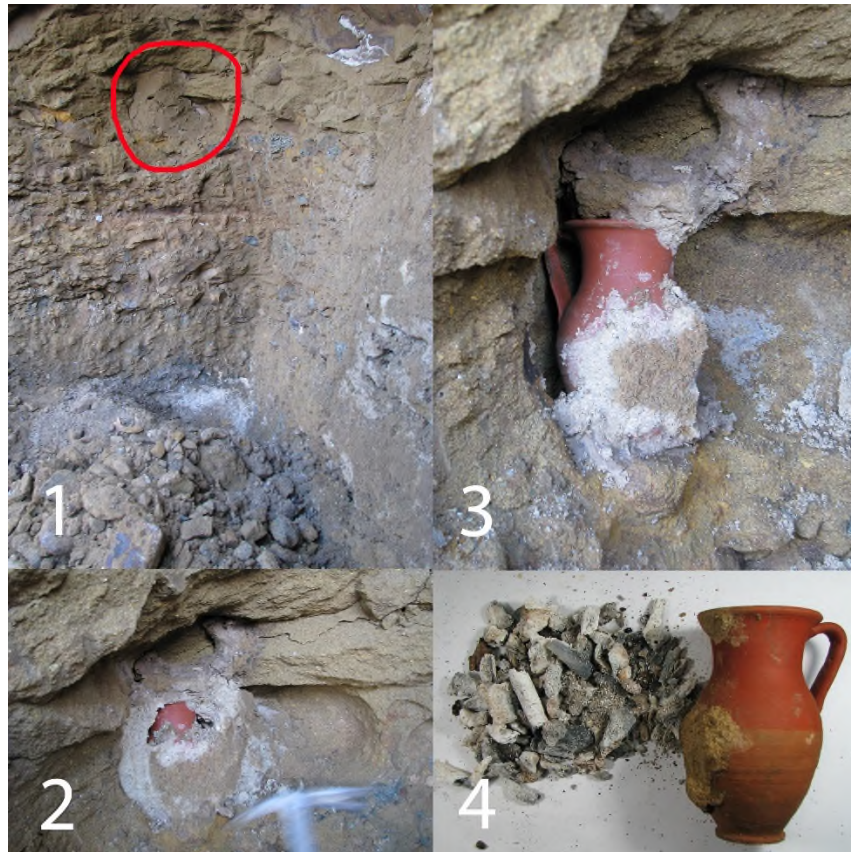


Resim 35: Yer altı kaya mezarının ortaya çıkışından görünüm.

(kaynak; Şirin ve Kolağasıoğlu 2016a: res.4)



Resim 36: Defin nişinden görünüm. (kaynak; Şirin ve Kolađasiođlu 2016a: res.5b, 6)



Resim 37: Yer altı kaya mezarı duvarındaki urne mezarın ortaya çıkışından görünüm.

(kaynak; Şirin ve Kolađasiođlu 2016a: res.7)

Fotoğraf Levhası 18



Resim 38: : 2013/214(A).Pt. urne mezar.
(M.Ö. geç 2. yy. - 1. yy.'ın başları)



Resim 39: Yer altı kaya mezarının ortaya çıkışından görünüm. (kaynak; Şirin 2017: res.16)



Resim 40: 2010/69(A). Altın diadem. (M.Ö. geç 2. yy.) (kaynak; Şirin 2017: res.28)



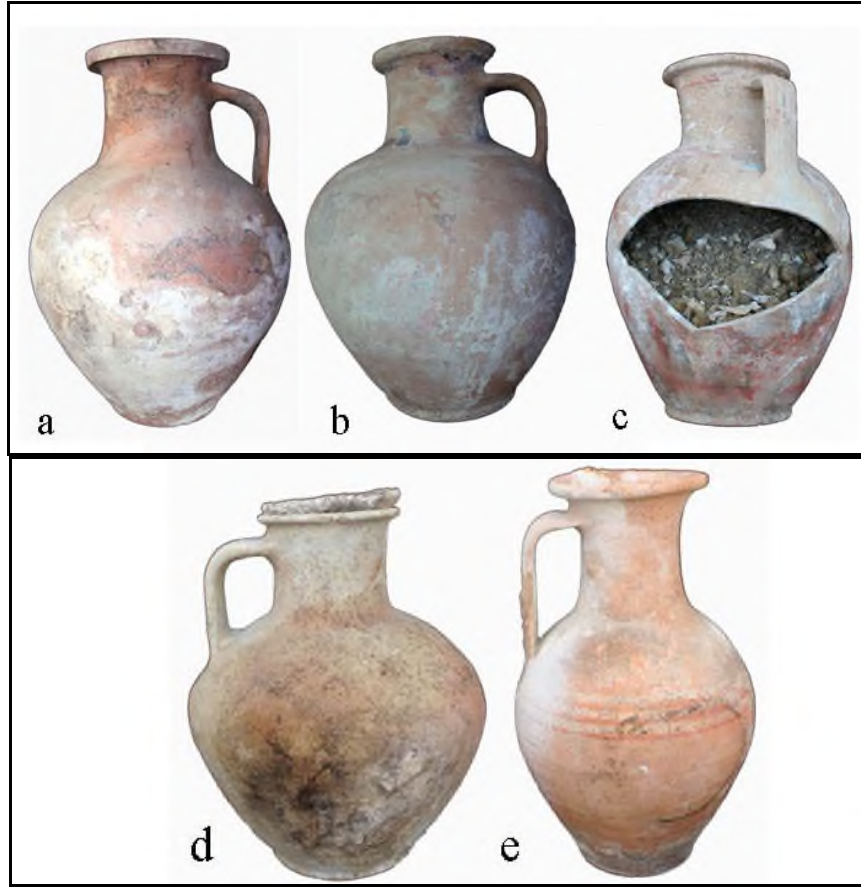
Resim 41: Yer altı kaya mezarı içinde ortaya ıkan urne mezarlar.

(kaynak; Őirin 2017: res. 20a)



Resim 42: Defin klinesi üzerinde yer alan urne mezar. (kaynak; Őirin 2017: res.17)

Fotoğraf Levhası 20



Resim 43: a: 2010/57(A), b: 2010/58(A), c: 2010/59(A), d: 2010/60(A), e: 2010/61(A).

Pt. urne mezarlar (M.Ö. geç 2. yy.) (kaynak; Şirin 2017: res.23a, b, c, d, e)



Harita: Yer altı kaya mezarları içinde ele geçen urne mezarlarının konumları (kaynak; Google Earth, 12/06/2018).