

# TURİZMİN İKTİSADİ SÜRDÜRÜLEBİLİRLİĞİ AÇISINDAN KIŞ TURİZMİ\*

Fatih ÇAKMAK<sup>1</sup>  
Ömer YILMAZ<sup>2</sup>

**Atıf/©:** Çakmak, Fatih ve Yılmaz, Ömer (2018). Turizmin İktisadi Sürdürülebilirliği Açısından Kış Turizmi, Hitit Üniversitesi Sosyal Bilimler Enstitüsü Dergisi, Yıl 11, Sayı 1, Haziran, ss. 267-286

**Özet:** Turizm yerel kalkınmaya olan katkısından dolayı önemli bir ekonomik faaliyettir. Bu sebeple turizmin sürdürülebilirliği, işsizlik ve bölgesel kalkınma açısından önem arz eden bir konudur. Yaz aylarında elde edilen turizm gelirin kış aylarında azaldığı görülmektedir. Kış turizmi ile turizm geliri açısından mevsimsellik sorununun ortadan kaldırılması ve sezondan sezona atıl kalan işgücü ve kapasitenin ekonomiye kazandırılması sağlanabilecektir. Bu durum turizmde sürdürülebilirliğin sağlanmasının kış turizmine yapılacak yatırımlar ve uygulanacak turizm politikaları ile sağlanabileceğinin bir göstergesidir. Bu çalışmada yaz ve kış turizm gelirlerinin turist sayısına göre değişimi regresyon analizi ile incelenmiş ve bu turizm türleri arasında kıyaslamalar yapılmıştır. Yaz dönemine nazaran kış dönemi boyunca ağırlanan turist sayısının turizm gelirin oransal etkisinin daha fazla olduğu tespit edilmiştir. Turizm geliri kapsamında kış turizm gelirin artırmaya yönelik yapılabilecek faaliyetler önerilmiştir.

**Anahtar Kelimeler:** Sürdürülebilir Turizm, Kış Turizmi, Turizm Geliri.

---

Makale Geliş Tarihi: 16.03.2018/ Makale Kabul Tarihi: 07.06.2018

Bu makale Turnitin programında kontrol edildi. This article was checked by Turnitin.

\* Bu çalışma 1.Uluslararası Sürdürülebilir Turizm Kongresi'nde sözlü olarak sunulan bildirinin genişletilmiş halidir.

<sup>1</sup> Dr. Öğr. Üyesi, Kastamonu Üniversitesi, İktisadi ve İdari Bilimler Fakültesi, İşletme Bölümü, e-posta: fcakmak@kastamonu.edu.tr

ORCID: 0000-0003-4439-0242

<sup>2</sup> Prof. Dr., Atatürk Üniversitesi, İktisadi ve İdari Bilimler Fakültesi, Ekonometri Bölümü e-posta: omeryilmaz@atauni.edu.tr

ORCID: 0000-0002-2951-8749

## **Winter Tourism in Terms of Economic Sustainability of Tourism**

**Citation/©:** Çakmak, Fatih ve Yılmaz, Ömer (2018). Winter Tourism in Terms of Economic Sustainability of Tourism, Hitit University Journal of Social Sciences Institute, Year 11, Issue 1, June, pp. 267-286

**Abstract:** Tourism is an important economic activity due to its contribution to local development. For this reason, sustainable tourism is an important issue in terms of unemployment and regional development. It is seen that the tourism income obtained in the summer months decreased in the winter months. Removing the problem of seasonality from winter tourism and the idle labor and capacity economy can be earned. This indicates that sustainability in tourism can be achieved through investment in winter tourism and tourism policies to be implemented. In this paper, the change of summer and winter tourism incomes according to the number of tourists was examined by regression analysis. In addition, comparisons have been made between these types of tourism. It is determined that the number of tourists accommodated during the winter season is about twice that of tourism. Within the scope of tourism income, activities that can be done to increase winter tourism income have been proposed.

**Keywords:** Sustainable Tourism, Winter Tourism, Tourism Income.

### **I. GİRİŞ**

Uluslararası ilişkiler açısından, turizm kaynaklı sosyal, ekonomik, politik ve kültürel etkilerin önemi her geçen gün artmaktadır. Böylece turizmin değeri, turizm pazarından uluslararası anlamda fazlaca pay alan gelişmiş ülkelerdeki gibi gelişmekte olan ülkelerde de artmaktadır (Emekli, 2005). Bu sebeple turizm en hızlı gelişme gösteren sektörlerden biri haline gelmiştir. Ulaştırma ve enformasyon teknolojilerinde meydana gelen olağanüstü hızlı değişim, sosyoekonomik açıdan etkiye sahip olan turizm sektörünün büyümesine ve gelişmesine hız kazandırmıştır. Yirminci yüzyılın son dönemleri itibariyle ekonomik açıdan önem arz etmeye başlayan turizm, potansiyel bir gelir kaynağı olarak gelişmekte olan ülke ekonomileri için önemli bir yere sahiptir (Opuş, 2001). Fakat elde edilen bu gelir gelişmiş ülkelerin turizmden elde ettikleri gelirin oldukça altında kalmaktadır.

Ülke ekonomilerinde önemli bir yer teşkil eden turizm, istihdama katkı açısından değerlendirildiğinde hizmet sektörü içerisinde stratejik bir konumdadır. Oxford Economics ile Dünya Seyahat ve Turizm Konseyi'nin ortak gerçekleştirdikleri yıllık ekonomik araştırma sonuçları turizmin sahip olduğu potansiyelin ortaya çıkması adına oldukça önemlidir. Elde edilen bulgular; dünya genelinde turizm sektörünün 2014 yılı içerisinde ekonomiye direkt olarak %3.58 oranında katkı sağlarken 2016 yılı için bu oran %4 olarak gerçekleşmiş olduğunu ortaya koymaktadır. Böylece turizm sektörü aracılığıyla dünya gayrisafi hasılasına ve istihdam piyasasına 2014 yılı itibariyle 2,2 trilyon \$ ve 105 milyon istihdam, 2016 yılı itibariyle 2,3 trilyon \$ ve 108,7 milyon istihdam sağlanmıştır. Turizm sektörünün diğer sektörler üzerinde etkileri de dikkate alındığında, küresel anlamda 2014-2016 yılları arasında gayrisafi hasılaya ek % 3 oranında bir katkı sağladığı anlaşılmaktadır. Ayrıca 2013 fiyatlarıyla toplamda 7 trilyon \$'lık bir hacme sahip olan turizm sektörünün 2016 yılı itibariyle 7,6 trilyon \$'lık bir hacme ulaşmıştır (Şit, 2016, www.wttc.org).

Dünya genelinde meydana gelen hızlı ekonomik, teknolojik, siyasal gelişim ve değişimler doğrultusunda turizmin etkisi her geçen gün biraz daha artarak devletlerin ekonomilerindeki yerlerini daha önemli bir yere taşımıştır. Turizm sektöründe yapılan harcamaların hepsi, ekonomiyi hareketlendirerek ekonomik bir canlılık oluşturmaktadır. Bu tür faaliyetler, artan dünya genelinde artan rekabet de dikkate alındığında, içsel ve dışsal düzenlemeler ile desteklenmektedir (Kaypak, 2010)

Turizm bir iktisadi faaliyet olarak düşünüldüğünde ülkeler sahip oldukları doğal ve kültürel varlıklarını en iyi şekilde pazarlayarak gelir elde etmeyi amaçlamaktadırlar. Bu doğrultuda Alkan (2015) ülkelerin sahip oldukları kültürel ve doğal varlıklarını bir çekim aracına dönüştürerek, turizm pazarından pay elde etmesi ile gelişim süreçlerinde karşı karşıya kaldıkları darboğazları aşabilecekleri düşüncesiyle turizmin bir iktisat politikası aracı olarak kabul edilmesi gerektiğini ifade etmiştir.

Bütün iktisadi faaliyetlerin tek amacı olarak kabul edilen tüketim, iktisadi mal ve hizmetlerin faydalarının, özgür bireylerin ihtiyaçlarını direkt karşılaması olarak ifade edilmektedir. Tüketim harcamaları; gelir, geçmiş tüketim, servet, faiz oranları gibi iktisadi; meslek, yaş, eğitim durumu, hanehalkı büyüklüğü gibi demografik ve davranışsal faktörler tarafından etkilenmektedir. Bu faktörlerden en önemlisi, iktisadi faktörler grubunda yer alan gelirdir (Özer,

1992). Turizmde sürdürülebilirlik kavramı ekonomik gelir elde edilmesi adına bir taraftan ürün ve hizmet sunumu gerçekleştirerek, diğer taraftan çevrenin ve kültürel bütünlüğün korunmasına azami derecede dikkat edilmesine vurgu yapmaktadır (Jayawardena vd., 2008). Nitekim Sezgin ve Karaman (2008), sürdürülebilir turizmin esasen bir yönetim süreci olduğunu ve bu yönetimin hem tatilcilerin hem de yerel halkın kültürel bütünlük, ekoloji, biyolojik çeşitlilik ve hayati işler için ihtiyaçlarını karşıladığını ifade etmektedir. Böylelikle, hem turist memnuniyetinin sağlanması hem de uzun vadede turizm faaliyetlerinden elde edilen gelirin korunması amaçlanmaktadır (Sheldon & Abenoja, 2001). Bu nedenle sürdürülebilir turizm, destinasyonu ziyaret eden turistlerin beklenti ve ihtiyaçlarını karşılanmasını, destinasyonda yaşayan yerel halkın yaşam kalitesinin artırılmasını ve turizm faaliyetlerinin ihtiyaç duyduğu kaynakların doğru bir şekilde yönetilmesini amaçlayan faaliyetler bütünü olarak da yorumlanabilmektedir (Wan & Li, 2013; Doğan ve Yağmur, 2017).

Ekonomik gücün öneminin her geçen gün arttığı günümüzde turizmin gelir sağlama ve istihdam sağlama fonksiyonu daha ön plana çıkmıştır. Bu açıdan düşünüldüğünde turizmin sürdürülebilirliğinin sağlanması, mevsimsellik etkisinden dolayı ayrıca ele alınması gereken bir konudur. Yaz sezonundaki turist potansiyelinin kış sezonuna göre daha fazla olması yatırımların yaz turizmine yönelik yapılmasının bir nedeni iken yaz turizmine yapılan yatırımlar ile yaz turizm imkânlarının iyileşmesi bu sezondaki turist sayısındaki artışın da bir sebebi olarak kabul edilebilir. Bu durum karşılıklı olarak var olan bir nedenselliğin göstergesi olarak düşünülebilir.

Mevsimsellik; bir turizm bölgesine yönelik gerçekleştirilen turizm faaliyetlerinin ve buna bağlamda değişim ve gelişim gösteren turizm arz ve talebinin yapısal özelliklerinden biri olarak kabul edilmektedir. Bu sebeple öncelikle ülke ekonomisi ve turizm sektörü olmak üzere turizm işletmeleri ve sektör çalışanları bakımından ortaya çıkardığı menfi sonuçlar sebebiyle aşılması gereken bir handicap olarak düşünülmektedir. Bu sebeple turizmin önemli bir gelir kaynağı olduğu birçok ülkede mevsimsellik etkilerinin azaltılması veya tamamen ortadan kaldırılması adına bir takım çalışmalar yapılmaktadır (Günel, 2009).

Mevsimsellik turizm sektörü istihdamı açısından oldukça önemli bir konudur. Bu sektörde çalışanlar genellikle mevsimlik personel olarak çalışmakta ve sezon sonunda isteksiz olarak işten ayrılmak zorunda kalmaktadırlar. Bu

durum personelin iş tatminini ve motivasyonunu etkileyerek hizmet kalitesini düşürmektedir. Ayrıca yetişmiş personelin bu sektörde çalışma isteğini azalması ve başka sektörler yöneltmeleriyle (Kuşluvan ve Kuşluvan, 1998) kalifiye iş gücü kaybı yaşanmasına sebep olmaktadır.

Bu çalışmada mevsimsel turizm geliri, ziyaretçi sayısı açısından değerlendirilmiştir. Kış turizminin gelir ve istihdam sağlama bakımından sürdürülebilirliği tartışılmış ve bu doğrultuda regresyon analizi yapılarak turizm geliri ve ziyaretçi sayısı arasındaki ilişki ortaya konulmuştur. Ayrıca yaz ve kış sezonları arasında kıyaslamalar yapılarak turizm gelirin ve istihdamın mevsimsellikten etkilenmeden devam etmesi ve ekonomik sürdürülebilirliğin sağlanması için önerilerde bulunulmuştur. Ayrıca turizm geliri kapsamında kış turizm gelirin artırılmasına yönelik yapılabilecek faaliyetler önerilmiştir.

## II. KIŞ TURİZMİ VE SÜRDÜRÜLEBİLİRLİK AÇISINDAN ÖNEMİ

Sürdürülebilirlik son zamanların popüler konularından biri haline gelen bir kavramdır. Sürdürme bir devamlılığın başkası tarafından yapılması anlamına gelmektedir. Bir durumun sürdürülebilir olması o durumun yapısında süreklilik taşıyor olması anlamına gelmektedir. Sürdürülebilirlik herhangi bir sistemin, aşırı kullanımla tüketmeden, bozulmadan, ana kaynaklara aşırı yüklenmeden ve kesintisiz, sürdürülebilmesi yetkinliği olarak ifade edilebilir. Sürdürülebilir bir yapı için mevcut kaynaklar daimi olarak değerlendirilmelidir. Ayrıca bu değerlendirme kapsamında koruma sağlanarak ve koruma bilinci ön planda tutulmalıdır (Kaypak2010).

Sürdürülebilirlik; ekonomik anlamda hayata geçirilmesi gereken önemli bir husustur. Özellikle gelirin devamlı ve istihdamın sürekli olması mevcut potansiyelin devamlılığının sağlanmasında önemli etkenlerdir. Bu sebeple sektörler geleceğin şekillendirilmesi adına yeni stratejiler üzerinde çalışmalı ve geleceğin rekabet ortamına kendilerini hazırlamalıdır. Bu amaçla mevcut potansiyelin tespiti ve sektörün yönünün analizi doğrultusunda stratejiler üretilmelidir. Hizmet kalitesinde en yükseğe ulaşarak rakiplerin önüne geçilmelidir. Bu kapsamda yüksek katma değere sahip hizmet ortamı hazırlanması gerekmektedir.

Türkiye’de turizm sektörü her ne kadar ağırlanan turist miktarı ve elde edilen turizm gelirinde gelişme göstermiş olsa da mevcut potansiyelini etkin kullanamadığı yadsınamaz bir gerçektir. Yalnız deniz ve güneş

kombinasyonun var olması ile kendiliğinden bir turizm faaliyetinin gelişme gösteremeyeceği Türkiye’de henüz fark edilmeye başlanmış bir gerçektir. Bu sebeple bir bakıma pazar olan kültür ve doğa, olgunluğa ulaştırılmış hizmet anlayışı ve kültürü ile bir bütün olarak anlam kazanacaktır (Tütüncü, 2000).

Kış turizmi genellikle yoğun kar alan, dağlık ve kış sporlarının yapıldığı bölgelerde yoğunlaşmıştır (Ülker, 1999). Kış turizmi kabul gören anlamda karın yağış miktarı ve yerde kalma müddetiyle birlikte bakı, eğim gibi coğrafi etmenlerin uygunluğunun da önemli olduğu bir turizm türüdür (Gönençgil ve Güngör, 2002). Kış turizmi denilince akla gelen ilk aktivite şüphesiz kayaktır. Bu bakımdan kayak kış turizminin gelişme göstermesi açısından ehemmiyetli faktörlerden biridir. Bu sebeple kış turizmi belli bir rakıma sahip olan ve kayak yapmaya elverişli dağlara sahip bölgelerde gelişim göstermektedir (Altaş vd., 2015).

Kış turizmi, ülkelerin turizm faaliyetlerini on iki aya yayma çabalarına önemli katkılar sağlamaktadır. Alışlagelen klasik anlamda turizm işletmeciliği yapan işletmeler, son yıllarda sağlık turizmi, kış turizmi, yayla turizmi, vb. aktivitelerle, faaliyetlerini çeşitlendirmeye çalışmaktadırlar. Bu durum işletmelere ellerindeki mevcut imkânları zamansal açıdan etkin kullanma fırsatları sunmaktadır (Koşan, 1994).

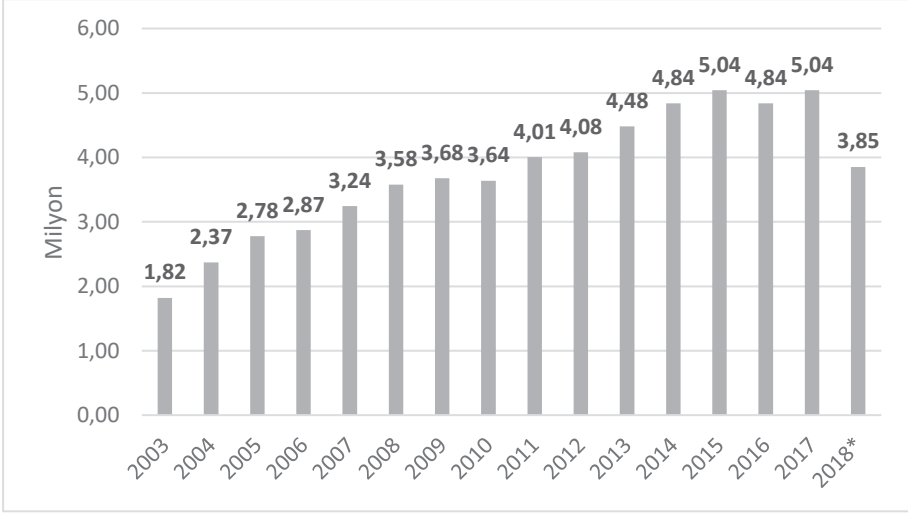
Türkiye’de ki kayak merkezleri Şekil 1’de görülmektedir. Bu merkezler içerisinde bazı bölgeler ön plana çıkmaktadır. Türkiye’de kış turizminin en önemli merkezleri Erzurum Palandöken, Bursa Uludağ, Kars Sarıkamış, Kayseri Erciyes ve Bolu Kartalkaya kayak merkezleridir. Türkiye’de ilk olarak 1933 yılında kayak merkezi ilan edilen Uludağ’ın ardından, Erciyes 1989’da, Sarıkamış 1991 yılında, Palandöken 1993 yılında ve Kartalkaya 1997 yılında kayak merkezi olarak kabul edilmiştir. Kültür ve Turizm Bakanlığı’na turizmin çeşitlendirmesi hedefi kapsamında gerçekleştirilen çevre, alt yapı, yatırım ve tanıtım faaliyetleri hususiyetle Orta Anadolu’da Erciyes (Kayseri), Doğu Anadolu’da ise Sarıkamış (Kars) ve Palandöken (Erzurum) gibi dağ ve kış turizm merkezlerinde yoğunlaşmıştır. Bu merkezler yoğunluklu olarak kış sezonunda olmak üzere yabancı ve yerli misafirlere ev sahipliği yapmaktadır. Özellikle bu bölgelere gelen yabancı turistler Ukrayna, Rusya, Gürcistan, Azerbaycan, Hollanda ve İran’dan gelmektedir (KUDAKA, 2014).



**Kaynak:** KUDAKA (Kuzey Doğu Kalkınma Ajansı) Erzurum İli Turizm Sektörü Raporu, 2014

### Şekil 1. Türkiye’de Kayak Merkezleri

Ülke açısından turizmin sürdürülebilirliği ancak turizmin tüm yıla yayılabilmesi ile mümkün olabilir. Türkiye Seyahat Acentaları Birliği (TÜRSAB) “Kış Turizm Raporu” verilerine göre kayak merkezi sayısında Türkiye dünya genelinde on sekizinci sırada yer almaktadır. Turizmin yılın tamamına yayılması amacıyla Türkiye’de kış turizmine yönelik bir takım çalışmalar yapılmış ve bunlar kısmen karşılığının bulmuştur. Şekil 2’den de görüldüğü gibi 2005 yılı kış aylarında 2,7 milyon turist ağırlanırken, bu sayı 2016 yılı içerisinde düşüş göstermiş olsa da 2015 ve 2017 yılı itibariyle 5 milyon kişiyi aşmıştır. Kış turizminde oldukça güçlü olan Fransa, İsviçre ve Avusturya gibi rakipleri olan Türkiye, kış sezonunun en popüler yerleri olan kayak tesisi sayısında da gelişme kaydetmektedir. 2015 itibariyle Kültür ve Turizm Bakanlığı’na kayıtlı 28 kayak merkezi bulunmaktadır. Ayrıca Turizm Bakanlığı’nca kayıt altına alınmamış ve belgelenmemiş olmasına rağmen çeşitli idarelerce kayak merkezi olarak belirlenen alanlar da eklenince kayak merkezi sayısı 51’e kadar yükselmektedir. Toplam yatak kapasitesi dikkate alındığında da, mevcut Turizm Bakanlığı tarafından onaylı 28 tesisin kapasitesi 9.549’dur. Bununla birlikte yatak kapasitesinin 78.645’e ulaşılması hedeflenmektedir.



\*: Ocak ve Şubat aylarına ait veriler dâhil edilmiştir.

## Şekil 2. Kış Mevsimi Ziyaretçi Sayısı (Aralık, Ocak, Şubat)

Dünya çapında gelişen ve değişen turizm talep yapısı Türkiye'ye sağladığı avantajlar oldukça iyidir. Geleneksel güneş, kum ve denizi odak noktasında tutan bir talep yapısından, daha geniş bir alana yayılan ve çokça değişik öğeyi içinde barındıran talep yapısına geçişi, Anadolu'nun turizm sektörüne sağladığı ortak kültür mirası ve kış turizmi arzı ile benzeşmektedir. Diğer bir ifadeyle, yaz aylarında turistik faaliyetlerde bulunulduğu gibi kış aylarında da bulunmaktadır. Bu durumda kış turizmi ön plana çıkmaktadır. Kış turizmine yönelen insanlar doğal olarak İsviçre ve Fransa gibi kış turizm açısından alt yapıya sahip olan ülkeleri veya Alpler gibi bölgeleri tercih etmektedirler. Türkiye kış turizmine yönelik arzını yeterli seviyeye taşıdığı, tesis ve yatak kapasitelerini artırdığı durumda kış aylarında da turizm faaliyetlerinin artarak devam edeceği açıktır. Bu doğrultuda da ülkenin turizm geliri bu duruma paralel biçimde yükselecektir (Katkat ve Mızrak, 2006).

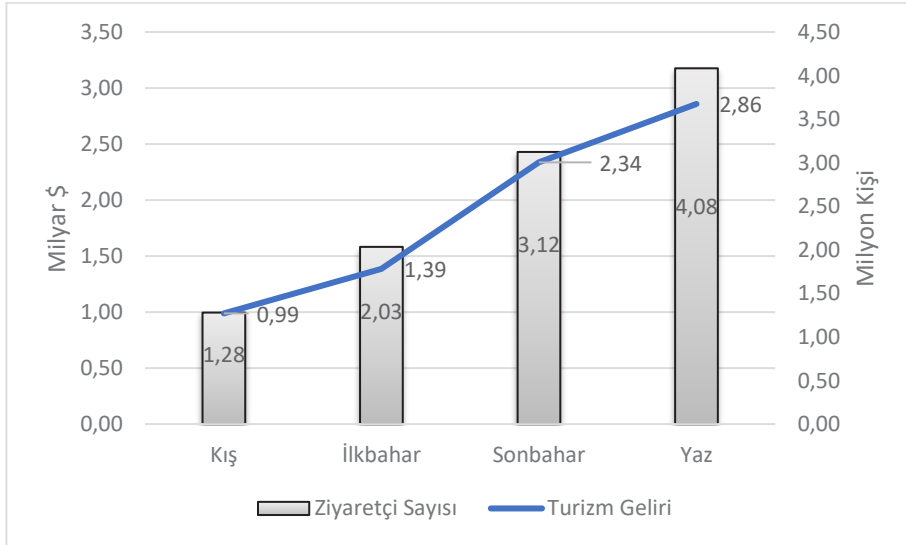
Kış mevsimi boyunca, kar yağışı alan Palandöken, Ilgaz, Sarıkamış gibi bölgeler, yılın yarısına yakın bir süreyi karlarla kaplı geçirmektedirler. Kış turizmi için sezon yaklaşık dört aydır. Bu süre temelde geleneksel yaz turizm süresi ile aynıdır. Tüm bu hususlar dikkate alındığında, Türkiye'de yaz ve kış turizm sürelerinin aşağı yukarı aynı olduğu göz önünde bulundurularak kış turizm tesisleri ve yatak kapasitelerinin artırılmasının ülke ekonomisine sağlayacağı fayda açıktır (Katkat ve Mızrak, 2006).



Kayak tesislerinin işletilmesi önemli miktarda enerji tüketimine ve doğal çevrede de bir takım değişimlere sebep olmaktadır. Bu sebeple doğal alanların sürdürülebilir bir şekilde turizm faaliyetleri amacı ile kullanılması gerekmektedir (Akkuş ve Akkuş, 2018). Bu açıdan durum irdelendiğinde kayak merkezlerinin ve tesislerinin ekonomik, sosyal ve doğal açıdan olumsuz etkilerini minimum seviyeye indirildiğinde de sürdürülebilir bir seviyede mevcut faaliyetlerine devam etmesi mümkün olmaktadır. Ziyaretçilerin, doğal çevrenin ve menfaat sahiplerinin ihtiyaçlarının optimum bir noktada buluşturulması adına benimsenebilecek birçok işletme yönetim stratejisi bulunmaktadır. (KUDAKA, 2014). Bu noktada ki ne önemli husus bu stratejilerin seçiminde ve uygulamasında gösterilecek özendir.

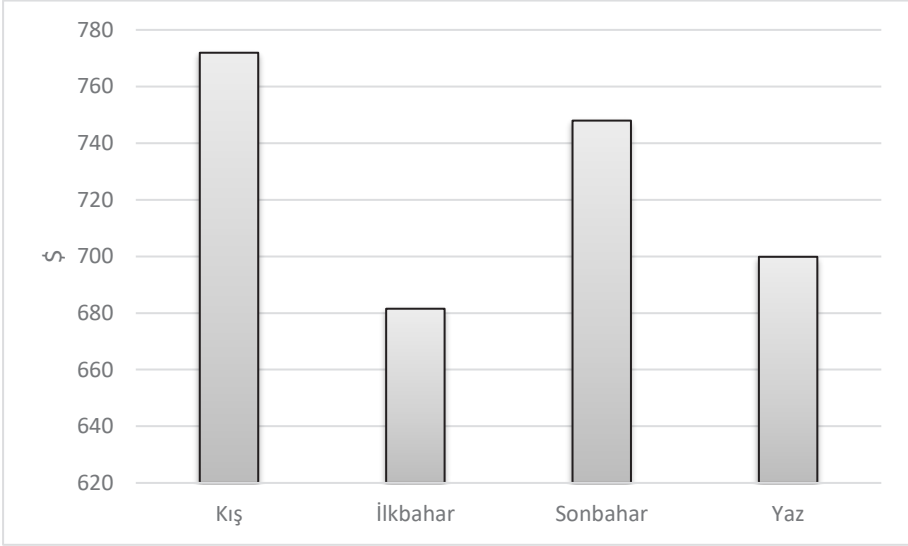
### III. VERİ SETİ VE YÖNTEM

Bu çalışmada, turizmin sürdürülebilirliği açısından kış turizminin etkisi çoklu regresyon analizi ile incelenmiştir. Bu amaçla çalışmada Türkiye için 2003–2018/3 dönemine ait 183 aylık zaman serisi kullanılmıştır. Mevsim bazlı bir inceleme yapabilmek amacıyla aylık veriler ile çalışılmıştır. Çalışmanın bağımlı değişkenini oluşturan Turizm geliri ve bağımsız değişken olan yerli ve yabancı turist sayısı Türkiye İstatistik Kurumu (TÜİK)'in resmi sitesinden derlenmiştir.



**Şekil 3.** Mevsimlere Göre Ortalama Turizm Geliri ve Ziyaretçi Sayısı (2003-2018/3)

Şekil 3'te 2003-2018/3 yılları arası mevsimlik olarak turizm geliri ve ziyaretçi sayısı verileri görülmektedir. Turizm geliri ve ziyaretçi sayısı bakımından en düşük seviyeler kış mevsiminde en yüksek seviyeler ise yaz ve sonbahar mevsiminde gerçekleşmektedir.



**Şekil 4.** Mevsimlere Göre Ziyaretçi Başına Turizm Geliri (2003-2018/3)

En düşük turizm gelirine ve ziyaretçi sayısına sahip olan kış mevsiminde ziyaretçi başına düşen turizm geliri en yüksek seviyededir. Bu durum kış turizminin gelir getirme açısından diğer mevsimlere göre daha avantajlı bir pozisyonda olduğunun bir göstergesidir.

Mevsimselliğin oldukça yoğun yaşandığı turizm sektöründe yaşanan bu mevsimsel farklılığın tespiti için üç ayrı regresyon modeli tahmin edilmiştir. Bağımlı değişkenin turizm geliri olduğu çalışmada bağımsız değişken olarak ziyaretçi sayısı kullanılmıştır. Çalışmada bu değişkenlerin yanı sıra turistik yatak kapasitesi, döviz kuru, reklam bütçesi, izin verilen yabancı sermaye miktarı gibi değişkenlerin de kullanılabileceği düşünülebilir. Fakat Aktaş(2005) Türkiye'nin turizm gelirini etkileyen değişkenler için belirlemiş olduğu en uygun regresyon denkleminde turizm geliri üzerindeki en önemli faktörlerin ziyaretçi sayısı ve seyahat acenta sayısı olduğunu belirtmiştir. Bu çalışmanın mevsimsel odaklı bir çalışma olması ve bu sebeple aylık verilerle çalışılması gerekliliği modele seyahat acenta sayısının eklenmesini zorlaştırmıştır. Zira bu veriler çalışmanın örneklem dönemini oluşturan

zaman dilimi içerisinde aylık veriler halinde sunulmamıştır. Bu sebeple söz konusu bu değişkenler sabit kabul edilerek diğer tüm durumların kapsam dışında tutulmuş, ziyaretçi sayısı ile doğrudan turizm geliri ilişkisi mevsimsel anlamda irdelenmiştir. Bu kapsamda ilk model mevsim ayrımı gözetmeksizin turizm geliri ile ziyaretçi sayısı arasındaki doğrusal ilişkiyi tespit etmeye yöneliktir. II. Model yaz mevsiminde elde edilen turizm geliri ile bu mevsimde gelen ziyaretçi sayısı arasındaki ilişkinin tespitine III. Model ise kış mevsiminde elde edilen turizm geliri ile bu mevsimde gelen ziyaretçi sayısı arasındaki ilişkinin tespitine yöneliktir.

### **I. Model**

$$\ln(TG) = \beta_0 + \beta_1 \ln(TS) + \varepsilon \quad (1)$$

### **II. Model**

$$\ln(TG_{yaz}) = \theta_0 + \theta_1 \ln(TS_{yaz}) + \varepsilon \quad (2)$$

### **III. Model**

$$\ln(TG_{kış}) = \lambda_0 + \lambda_1 \ln(TS_{kış}) + \varepsilon \quad (3)$$

Söz konusu model tahminleri için en küçük kareler (EKK) tahmincisi kullanılmıştır. Modelde TG; turizm gelirini, TS; ziyaretçi sayısını ve  $\varepsilon$  ise hata terimini ifade etmektedir. Analiz sonuçları Eviews 9 paket programında elde edilmiştir.

## **IV. BULGULAR**

Çalışmada ilk olarak kullanılan değişkenlere ait tanımlayıcı istatistikler tespit edilerek ve Tablo 1'de gösterilmiştir. Değişkenlerin medyan değerlerinin ortalama değerlerine yakın bir değere sahip olmaları söz konusu değişkenlerin normal dağılım sergilediklerinin bir göstergesidir (Yalçın ve Çakmak, 2016).

**Tablo 1.** Temel İstatistiksel Değer Sonuçları

	<b>LnTG</b>	<b>LnTS</b>	<b>LnTG<sub>yaz</sub></b>	<b>LnTS<sub>yaz</sub></b>	<b>LnTG<sub>kış</sub></b>	<b>LnTS<sub>kış</sub></b>
<b>Ortalama</b>	14.28	14.62	14.81	15.17	13.73	14.02
<b>Medyan</b>	14.25	14.62	14.92	15.23	13.72	14.10
<b>Maks.</b>	15.41	15.72	15.41	15.72	14.30	14.53
<b>Min.</b>	12.84	13.19	13.86	14.20	12.84	13.19
<b>Std. Sapma</b>	0.58	0.58	0.35	0.34	0.38	0.32
<b>Çarpıklık</b>	-0.20	-0.18	-0.64	-0.72	-0.33	-0.73
<b>Basıklık</b>	2.26	2.27	2.87	3.18	2.26	2.95
<b>Jarque-Bera</b>	5.419 (0.07)	4.97 (0.08)	3.15 (0.20)	3.92 (0.14)	1.90 (0.38)	4.15 (0.12)
<b>Gözlem</b>	183	183	45	45	47	47

Değişkenlerin normal dağılıma uyup uymadığı; basıklık ve çarpıklık değerlerine, ayrıca Jarque-Bera test değerine göre incelenmiştir. Basıklık değerinin “3” değerini çarpıklık değerinin ise “0”almış olması o serinin normal dağılıma uygun olduğunun göstergesidir. 3’ten büyük basıklık değeri serinin normal dağılıma göre daha dik, 3’ten küçük basıklık değeri ise daha basık olduğunu göstermektedir. Çarpıklık katsayı değerinin sıfır olması incelenen serinin normal dağılım özelliği taşıdığına bir göstergesi iken sıfırdan büyük çarpıklık değeri serinin sağa çarpık olduğunu, sıfırdan küçük çarpıklık değeri ise serinin sola çarpık olduğunu göstermektedir. Normal dağılım gösteren bir seri için Jarque-Bera test değeri sıfır olmaktadır. Jarque-Bera değerinin artması normal dağılıma benzerliğin azaldığının göstergesidir (Şenesen, 2007:

245). Çalışmada kullanılan değişkenler her biri için %95 güven seviyesinde Jarque-Bera değerinin anlamlılık değerleri 0,05'ten büyük olduğu için tüm değişkenlerin normal dağılım sergilediği görülmektedir.

Serilerin durağanlığı sağlayıp sağlamadığı zaman serileri için önemli bir varsayımdır. Bu sebeple serilerin durağanlığı test edilmeli ve elde edilen sonuçlar doğrultusunda eğer seriler durağan olmadıkları tespit edilirse, söz konusu serilerin analizlerde kullanılabilmesi için durağan hale getirilmeleri gerekmektedir. Aksi durumda “sahte regresyon” sorunu ile karşılaşmakta ve tahmin sonuçlarının gerçek olmayan bir ilişkiyi yansıtması söz konusu olabilmektedir (McKinnon, 1991: 266-276).

Çalışmada değişkenlerin durağanlıkları Elliot, Rothenberg, Stock'un Nokta Optimum (ERS,1996) birim kök testi ile sınanmıştır. Elliot, Rothenberg ve Stock tarafından önerilen söz konusu bu test, Dickey Fuller testlerinin modifiye edilmiş bir halidir. Bu testin temel amacı Dickey-Fuller testlerin gücünü artırmaktır. ERS testi, test denklemleri kurulmadan önce verilerin trendden arındırılmasına dayanmaktadır. ERS testi özellikle zaman serilerinin doğrusal trende ve bilinmeyen ortalamaya sahip olmaları durumunda diğer testlerden daha üstün olduğu ifade edilmektedir (Çağlayan ve Saçaklı, 2006). Fakat ERS birim kök testi 50'den az gözlem için doğru sonuçlar vermeyebilir. Bu sebeple  $\ln TG_{kış}$ ,  $\ln TS_{kış}$ ,  $\ln TG_{ysx}$  ve  $\ln TS_{ysx}$  değişkenleri için Phillips-Perron (PP) birim kök testi kullanılmıştır. Elde edilen sonuçlar Tablo 2'de gösterilmiştir.

$\ln TG$  ve  $\ln TS$  değişkenleri trende ve sabite sahip oldukları için trend ve sabitli durum incelenmiş ve ERS test sonuçlarına göre durağan olduklarına karar verilmiştir.  $\ln TG_{kış}$ ,  $\ln TS_{kış}$  ve  $\ln TS_{ysx}$  verileri trende ve sabite sahip iken  $\ln TG_{ysx}$  serisi bir trende sahip değildir. Bu doğrultuda elde edilen PP test sonuçlarına göre ise  $\ln TG_{kış}$ ,  $\ln TS_{kış}$ ,  $\ln TG_{ysx}$  ve  $\ln TS_{ysx}$ , değişkenlerinin düzey seviyede durağan oldukları görülmektedir.

**Tablo 2.** ERS ve PP Durağanlık Test Sonuçları

Değişkenler	ERS Test İstatistiği <i>Ho: Seri birim köke sahiptir.</i>	Kritik Değerler		
		%1	%5	%10
<b>LnTG</b> <i>(I ve T)</i>	37,91*	4,086	5,66	6,84
<b>LnTS</b> <i>(I ve T)</i>	190,50*	4,086	5,66	6,84
Değişkenler	PP Test İstatistiği <i>Ho: Seri birim köke sahiptir.</i>	Kritik Değerler		
		%1	%5	%10
<b>LnTG<sub>kış</sub></b> <i>(I ve T)</i>	-4,42 (0,005)	-4,17	-3,51	-3,18
<b>LnTS<sub>kış</sub></b> <i>(I ve T)</i>	-6,14 (0,00)	-4,17	-3,51	-3,19
<b>LnTG<sub>yaz</sub></b> <i>(I)</i>	-6,36 (0,00)	-3,59	-2,93	-2,60
<b>LnTS<sub>yaz</sub></b> <i>(I ve T)</i>	-4,53 (0,00)	-4,18	-3,52	-3,19

**Açıklamalar:** I; sadece sabiti içeren modeli; I ve T trend ve sabiti içeren modeli ifade etmektedir. Parantez içerisindeki değerler teste ait anlamlılık değerleridir.

Tam logaritmik regresyon modelleri; bağımsız değişkende meydana gelen nisbi değişimin, bağımlı değişkende meydana getirdiği nisbi değişimin bulunmasında kullanılmaktadır (Tarı, 2010). Bu doğrultuda çalışmada turizm gelirindeki nisbi değişmeye karşılık, ziyaretçi sayısında meydana gelen nisbi değişim tespit edilmeye çalışılmıştır. İlk tahmin edilen modellerde tüm değişkenler düzey seviyede kullanılmıştır.

Tablo 3'te her bir model için elde edilen tahmin sonuçları gösterilmiştir. Bu sonuçlara göre turist sayısı değişkeni için elde edilen katsayılar %1 önem seviyesinde istatistiksel olarak anlamlıdır. F-istatistik değerleri her üç modelin bir bütün olarak anlamlı olduğunu göstermektedir. Ayrıca R<sup>2</sup> değerleri modellerin açıklama gücünün yeterli olduğunu ortaya koymaktadır.

**Tablo 3.** Tahmin Sonuçları (I)

	$\beta_0$	$\beta_1$	$R^2$	<b>F</b>	<b>Durbin-Watson</b>	<b>Breusch-Godfrey</b>
<b>Model I</b>	-0,10	0,98	0,94	3277	0,41	F: 162,9
<b>(Tüm)</b>	(0,68)	(0,00)		(0,00)		(0,00)
	$\theta_0$	$\theta_1$	$R^2$	<b>F</b>	<b>Durbin-Watson</b>	<b>Breusch-Godfrey</b>
<b>Model II</b>	0,41	0,95	0,85	240,702	1,59	F: 1,28
<b>(Yaz)</b>	(0,66)	(0,00)		(0,0000)		(0,29)
	$\lambda_0$	$\lambda_1$	$R^2$	<b>F</b>	<b>Durbin-Watson</b>	<b>Breusch-Godfrey</b>
<b>Model III</b>	-2,35	1,15	0,92	513,38	0,41	F: 36,22
<b>(Kış)</b>	(0,002)	(0,00)		(0,000)		(0,00)

Parantez içerisindeki değerler teste ait anlamlılık değerleridir.

Bu çalışmada kullanılan ekonometrik modellerde tek bağımsız değişkenin kullanılması, hata terimi üzerinde dışlanan değişkenlerin etkilerinin toplanmasına sebep olmaktadır. Bu sebeple hata terimi ile ilgili varsayımların gerçekleşmiş olması, parametre anlamlılıklarının ve uygulanan testin bir bütün olarak anlamlılığının sağlanması bakımından daha da önem taşımaktadır. Bu bakımdan hata teriminin otokorelasyondan arındırılmış ve homoskedastik olması gerekmektedir (Yalçın ve Çakmak, 2016). Tablo 3'te görüldüğü gibi bu çalışmada otokorelasyon Durbin-Watson ve Breusch-Godfrey testi ile incelenmiştir. Elde edilen Durbin-Watson (DW) ve Breusch-Godfrey test sonuçları Model I ve Model III'te otokorelasyonun varlığını işaret etmektedir. Otokorelasyonun ortadan kaldırılması için bu model serileri için fark alma işlemi yapılarak yeniden elde edilen DI ve DIII modelleri tekrar tahmin edilmiştir.

#### **Model DI**

$$D(\ln TG) = \beta_0 + \beta_1 D(\ln TS) + \varepsilon \quad (4)$$

#### **Model DIII**

$$D(\ln TG_{kış}) = \lambda_0 + \lambda_1 D(\ln TS_{kış}) + \varepsilon \quad (5)$$

Model tahmin sonuçları Tablo 4.'te görülmektedir. Elde edilen sonuçlar DW test istatistik değerinin 2'ye yakın olması ve Bresusch-Godfrey testi anlamlılık değerinin %95 güven seviyesi için 0,05'ten büyük olması otokorelasyon sorunun ortadan kaldırıldığını göstermektedir.

**Tablo 4.** Tahmin Sonuçları (II)

	$\beta_0$	$\beta_1$	$R^2$	F	Durbin-Watson	Breusch-Godfrey
<b>Model DI</b> (Tüm)	0,00 (0,98)	0,99 (0,00)	0,91	1996,6 (0,00)	1,91	F: 162,9 (0,82)
	$\lambda_0$	$\lambda_1$	$R^2$	F	Durbin-Watson	Breusch-Godfrey
<b>Model DIII</b> (Kış)	-0,001 (0,87)	1,08 (0,00)	0,87	302,11 (0,000)	2,07	F: 0,91 (0,41)

Parantez içerisindeki değerler teste ait anlamlılık değerleridir.

Ayrıca tahmin edilen son modellerden elde edilen sonuçların sağlıklı yorumlanabilmesi için hata teriminin homoskedastik olması gerekmektedir. Bu sebeple değişen varyansın mevcut olup olmadığı Breusch-Pagan-Godfrey testi ile incelenmiştir. Elde edilen sonuçlar Tablo 5'te görülmektedir.

**Tablo 5.** White Test Sonuçları

<b>Model DI</b>			
<u>F-statistic</u>	0.30728	<u>Prob. F(1,180)</u>	0.5800
<u>Obs*R-squared</u>	0.31016	<u>Prob. Chi-Square(1)</u>	0.5776
<u>Scaled explained SS</u>	0.77883	<u>Prob. Chi-Square(1)</u>	0.3775
<b>Model II</b>			
<u>F-statistic</u>	3.73164	<u>Prob. F(1,43)</u>	0.0600
<u>Obs*R-squared</u>	3.59337	<u>Prob. Chi-Square(1)</u>	0.0580
<u>Scaled explained SS</u>	2.07206	<u>Prob. Chi-Square(1)</u>	0.1500
<b>Model DIII</b>			
<u>F-statistic</u>	1.82022	<u>Prob. F(1,44)</u>	0.1842
<u>Obs*R-squared</u>	1.82736	<u>Prob. Chi-Square(1)</u>	0.1764
<u>Scaled explained SS</u>	2.17512	<u>Prob. Chi-Square(1)</u>	0.1403



Elde edilen sonuçlar doğrultusunda %95 güven seviyesinde (Prob>0,05) her üç model için hata terimleri homoskedastik olduğu anlaşılmaktadır. Böylece Model DI, Model II ve Model DIII regresyon analizi kapsamında gerekli varsayımları sağlamıştır.

Tablo 3 ve Tablo 4'ten elde edilen ilgili modellere yönelik tahmin sonuçları incelendiğinde her üç model için elde edilen  $R^2$  değerleri (0.91, 0.85, 0.87) bağımsız değişkenin bağımlı değişkeni açıklama düzeyinin uygun olduğunu göstermektedir. Modellerin bütünsel olarak anlamlılığının bir ölçütü olana F istatistik değerlerinin modellerin istatistiksel anlamda anlamlı olduğunu ortaya koymaktadır. Ayrıca bağımsız değişkenlerin katsayılarının 0,05'ten küçük olması, %95 güven seviyesinde katsayıların anlamlı olduğunu göstermektedir. Bu sebeple elde edilen tahmin sonuçları yorumlamaya uygundur.

Bu doğrultuda;

- ✓ Model DI 'den Yıl boyunca "Turist sayısının %100 artması durumunda turizm gelirinin ( $\beta_1 = 0,99$ ) %99 oranında artacağı,
- ✓ Model II 'den yaz ayları boyunca "Turist sayısının %100 artması durumunda turizm gelirinin ( $\theta_1 = 0,95$ ) %95 oranında artacağı,
- ✓ Model DIII 'den kış ayları boyunca "Turist sayısının %100 artması durumunda turizm gelirinin ( $\lambda_1 = 1,08$ ) %108 oranında artacağı anlaşılmaktadır.

## V. SONUÇ

Elde edilen analiz bulguları doğrultusunda aynı miktarda turist artışına karşılık olarak kış turizminden elde edilen gelirin yıl boyu gerçekleşen genel turizme ve yaz turizmine kıyasla daha fazla olduğu sonucuna varılmıştır. Bu durum kış turizminin daha kazançlı bir turizm türü olduğunu açıkça ortaya koymaktadır. Buna karşılık benzer sezon sürelerine sahip olan kış ve yaz turizmine yönelik yatırımlar kıyaslandığında kış turizmine yönelik yatırımların yaz turizmine göre sınırlıdır. Kış turizminden elde edilen kişi başına gelirin yüksek olmasının yanı sıra ülke genelinde turizmin sürdürülebilirliğin sağlanması ve bu sektördeki hizmet kalitesinin artırılması gibi sebeplerden dolayı kış turizmi ayrıcalıklı bir konuma sahip olmalıdır. Bu sebeple yaz turizmine göre yatırım açısından benzer olanaklar sağlanmasının

ötesinde pozitif ayrıcalıklar uygulanmalıdır. Bu bağlamda kış turizmine yönelik yatak kapasiteleri artırıldığında turizm gelirleri doğru orantılı artacak, dolayısıyla mevsimler arasında mevcut durumda olduğu gibi belirgin bir fark olmayacaktır.

Turizm sektöründe mevsimselliğin çok önemli bir etken olduğu bilinen bir gerçektir. Mevsimsellik yalnızca ziyaretçi sayısı ve turizm geliri açısından değil aynı zamanda istihdam açısından da değerlendirilmesi gereken bir husustur. Turizm istihdama genel anlamda katkıda bulunmaktadır. Fakat turistik tesislerin sezonluk personel çalıştırması turizmde kayıt dışılığa sebep olmaktadır. Yaz sezonunda istihdam olanağı sağlanan personelin kış sezonunda istihdam olanağı bulamaması, bu alandaki yatırımların yetersiz olduğunun da bir göstergesi olarak düşünülebilir. Bu amaçla kış turizmine yapılacak yatırımlar ile istihdam sorunu da kısmen aşılabacaktır. Bu nedenlerle kış sporlarına yönelik çalışmaların hız kazanması mevcut çalışmaların iyileştirilmesi, dış pazara yönelik yatırımların tasarlanması hedeflenmelidir. Ayrıca kış turizmine yönelik yapılacak yatırımların devlet tarafından verilecek destek miktarlarında artış sağlanmalı ve bir takım kolaylıklar sağlanarak yatırımcılar teşvik edilmelidir.

Kış turizmi için ilerleyen dönemlerin en önemli tehditlerinden biri de iklim değişikliğidir. Dünya genelinde meydana gelen iklim değişiklikleri kar sporlarının geleceğine yönelik bir takım sorunlar ortaya çıkarabilir. Bu doğrultuda kış ve kar sporlarına yönelik doğru yatırımlar ile kriz avantaja dönüşebilir. İklim değişiklikleri sebebiyle çekim gücünü kaybedecek bölgelerin ziyaretçilerini çekebilecek çalışmalar yapılmalıdır. Bu sebeple kış sporlarına yönelik imkânlar yalnızca açık hava sporları ile sınırlandırılmamalı, çeşitli salon sporları ile genişletilmelidir. Bu doğrultuda kış turizmine elverişli bölgelerin turizme yönelik mevsimselliği ortadan kaldırılarak turizmde istihdamın mevsimselliğinin bir nebze önüne geçilebilir. Bu kapsamda buz pateni, buz hokeyi, körling, skeleton, bobsled, bandy gibi sportif faaliyet alanlarının sayısı artırılabilir.

Çalışmanın bir takım sınırlılıkları mevcuttur. Çalışmanın en önemli sınırlılıklarından biri değişkenlerin yalnızca gelir ve turist sayısından oluşmasıdır. Diğer değişkenlerin incelemeye alınmaması çalışmanın en önemli sınırlılığını teşkil etmektedir. Ayrıca on altı yıllık bir zaman dilimi içerisinde analizin yapılması konjonktürel olarak daha uzun vadeli bir sonuca varmayı engellemiş olabilir. Bu bağlamda çalışmanın istatistiki açıdan model

varsayımlarının sağlanması ile mevcut sınırlılıklar ortadan kaldırılmaya çalışılmıştır. Bir diğer husus ise kayıt dışı yaz

Çalışmadan elde edilen bulgular kış turizminin diğer turizm türlerine kıyasla gelir etkisinden dolayı daha avantajlı olduğunu sonucunu ortaya çıkarmıştır. Bu bağlamda kış turizmine yönelik etkili ve akılcı yatırımlar ile istihdamın turizmdeki mevsimselliği ortadan kaldırılabilir. Bu doğrultuda hangi kış turizmine yönelik istihdamı artmasını sağlayacak yatırımların belirlenmesi için ileriye dönük bilimsel çalışmalar yapılması gerekmektedir.

## KAYNAKÇA

- AKKUŞ, G., & Akkuş, Ç. Kış Turizmi Destinasyonu Paydaşlarının Çevre Yönetimine İlişkin Algılarının Nitel Bir Yöntemle Çözümlemesi. *Kastamonu Üniversitesi İktisadi ve İdari Bilimler Fakültesi Dergisi*, 20(1), 117-135.
- ALKAN, C. (2015). Sürdürülebilir Turizm: Alaçatı Destinasyonuna Yönelik Bir Uygulama. *Journal of Yaşar University*, 10(40), 6692-6710.
- ALTAŞ, N. T., Çavuş, A., & Zaman, N. (2015). Türkiye'nin kış turizmi koridorunda yeni bir kış turizm merkezi: Konaklı, *Marmara Coğrafya Dergisi*, Ocak(31), 345-365
- ÇAĞLAYAN, E., & Saçaklı, İ. (2006). Satın Alma Gücü Paritesinin Geçerliliğinin Sıfır Frekansta Spektrum Tahmincisine Dayanan Birim Kök Testleri İle İncelenmesi, *Atatürk Üniversitesi İktisadi ve İdari Bilimler Dergisi*, 20(1).
- DOĞAN, O., & Yağmur, Y. (2017). Yabancı Turistlerin Sürdürülebilir Destinasyon Algıları: Kemer Destinasyonuna Yönelik Bir Araştırma. *Uluslararası Yönetim İktisat ve İşletme Dergisi*, 13(2), 487-506.
- EMEKLİ, G. (2005). Avrupa Birliği'nde Turizm Politikaları ve Türkiye'de Kültürel Turizm, *Ege Coğrafya Dergisi*, Sayı:14, İzmir.
- ENDERS, W. (1995). *Applied Econometric Time series: Wiley series in probability and mathematical statistics*. Applied econometric time series, New York.
- GÖNENÇGİL, B. ve Güngör, Y. (2002), "Türkiye'de Dağ Turizmi, Potansiyeller, Sorunlar", *Türkiye Dağları I. Ulusal Sempozyumu*, 25-27 Haziran 2002, Ilgaz, Kastamonu.
- GÜNEL, Ö. D. (2009). Mevsimsellik, mevsimlik istihdam ve örgütsel bağlılık: Konaklama işletmelerinde bir araştırma, *İşletme Fakültesi Dergisi*, 10(2), 199-219
- JAYAWARDENA, C., Patterson, D. J., Choi, C., & Brain, R. (2008). Sustainable tourism development in Niagara: Discussions, theories, projects and insights. *International Journal of Contemporary Hospitality Management*, 20(3), 258-277.
- KUŞLUVAN, S., Kuşluyan, Z. (1998), *Turizmde Mevsimsellik: Nedenleri, Sonuçları ve Yönetimi*, *Pazarlama Dünyası Dergisi*, Mayıs – Haziran, 1998.
- KOŞAN, A. (1994). *Turizm Faktörünün Bölgeler arası Dengesizliği Gidermede Etkisi ve Erzurum Palandöken-Kış Sporları Turizm Merkezi Projesi*, İstanbul Üniversitesi Sosyal Bilimler Enstitüsü, Doktora Tezi, İstanbul.

- KATKAT, D., Mızrak, O. (2006), Yaz ve Kış Turizmlerinin Türkiye Ekonomisine Katkılarının Karşılaştırılması, Atatürk Üniversitesi Beden Eğitimi ve Spor Bilimleri Dergisi, 8(4): 32-39
- KAYPAK, Ş. (2010). Ekolojik Turizmin Sürdürülebilirliği, Uluslararası Alanya İşletme Fakültesi Dergisi, 2(2).
- KUDAKA, (2014), Kuzeydoğu Anadolu Kalkınma Ajansı Erzurum İli Turizm Sektörü Raporu
- OKTAYER, N., Susam, N. ve Çak, M. (2007), Türkiye’de Turizm Ekonomisi, İstanbul Ticaret Odası, İstanbul.
- OPUŞ, S. (2001). Turizmin Ekonomik Etkileri: Erzurum’daki Turistik İşletme Belgeli Konaklama Tesislerinde Bir Araştırma, Atatürk Üniversitesi İktisadi ve İdari Bilimler Fakültesi Dergisi, 15, 3-4, 37-58.
- ÖZER, H. (1992). Erzurum’da tüketim harcamalarının ekonometrik analizi, Atatürk Üniversitesi Sosyal Bilimler Enstitüsü, Doktora Tezi, Erzurum.
- SHELDON, P. J., & Abenoja, T. (2001). Resident attitudes in a mature destination: The case of Waikiki. *Tourism Management*, 22(5), 435-443.
- SEZGİN, M., & Karaman, A. (2008). Turistik Destinasyon Çerçevesinde Sürdürülebilir Turizm Yönetimi ve Pazarlaması. *Selçuk University Social Sciences Institute Journal*, 19, 431- 440.
- ŞİT, M. (2016), Türkiye’de Turizm Sektörünün İstihdama Katkısı. *Journal Of Academic Approaches*, 7(1), 101.
- TÜRSAB (2015), Türkiye Seyahat Acentaları Birliği (TÜRSAB) “Kış Turizm Raporu
- TÜTÜNCÜ, Ö. ve Çalışkan, U. (2000), Turizmin Yerel Halk Üzerindeki Etkileri Ve Kuşadası İlçesi Uygulaması, *Serbest Bildiriler*, 130.
- ÜLKER, İ. (1999), Dağ Turizmi Planlama Yöntemleri: Yüksek Dağlarımız, Kayak Merkezlerimiz, T.C. Turizm Bakanlığı Yayınları, Ankara.
- WAN, Y. K. P., & Li, X. (2013). Sustainability of Tourism Development in Macao, China. *International Journal of Tourism Research*, 15(1), 52-65.
- YALÇIN, A. Z., & Çakmak, F. (2016). Türkiye’de Kamu Sağlık Harcamalarının İnsani Gelişim Üzerindeki Etkisi. *Atatürk Üniversitesi İktisadi ve İdari Bilimler Dergisi*, 30(4).