

## Merzifon Alaca Minare Mescidi

**Murat ÇERKEZ\***

### **Abstract**

*In this study, the state and the importance of Merzifon Alaca Minaret Masjid, which essentially includes a part of our doctorate thesis and, as we have determined, which hasn't been researched in any of the studies until present, throughout the Anatolian Turkish Architecture history will be confirmed by being introduced in aspects of its architectural and decoration features in detail.*

**Key Words:** Merzifon, Ottoman, Architecture, Mosque

Orta Karadeniz bölgesinin iç kesiminde, büyük bir ova üzerinde yer alan ve İç Anadolu ile Karadeniz bölgelerini irtibatlandıran bir köprü konumundaki Merzifon, Amasya'ya baęlı bir ilçedir. Mimarî miras bakımından Anadolu şehirleri arasında çok sayıda ve farklı türde anıtlara sahip zengin bir yerleşim konumundaki Merzifon'da, halen mevcut eserlerin çoğunluğu Osmanlı döneminde inşa edilmiştir. Bu mimarî varlıkların önemli bir kısmını teşkil eden camiler, örtü sistemi bakımından ahşap çatılı ve kârgîr kubbeli olmak üzere ikiye ayrılmaktadır. Esasen doktora tezimizin<sup>1</sup> bir bölümünü oluşturan bu çalışmamızda, kubbe örtülü camiler arasında yer alan Alaca Minare Mescidi, plân ve mimarî özellikleri itibarıyla ayrıntılı bir şekilde tanıtılarak, Anadolu Türk mimarlık tarihi içerisindeki yeri ve önemi belirlenecektir.

*Merzifon Alaca Minare Mescidi, Hacı Balı Mahallesi<sup>2</sup>, Balı Caddesi'nin*

\* **Dr.**, Gazi Üniversitesi Fen-Edebiyat Fakültesi

1 Bkz., M. Çerkez, *Merzifon'da Türk Devri Mimari Eserleri (A.Ü.Sosyal Bilimler Enstitüsü Sanat Tarihi Anabilim Dalı yayınlanmamış Doktora Tezi)*, Ankara 2005. Tezimizin danışmanlığını üstlenerek her aşamasında büyük emek ve yardımlarını esirgemeyen saygıdeğer hocam Doç. Dr. Mehmet Tunçel ile maddi katkı sağlayan G.Ü. Rektörlüğü Bilimsel Araştırma Projeleri Birimi'ne teşekkürlerimi sunarım.

2 Mescidin yer aldığı mahalle Hacı Balı Mahallesi adıyla zikredilmekte ise de, bazı bilgilere göre daha önceki isminin Alaca Minare Mahallesi olduğu anlaşılmaktadır ve mes-

doğu tarafında, Alaca Sokak kuzey kenarındaki, kuzeydoğuya meyilli bir araziye yerleştirilmiştir<sup>3</sup> (Fotoğraf: 1).

Harim kapısının yukarısına yerleştirilmiş, sülüs hatlı üç satırlık kitabe kaydına<sup>4</sup> göre, Sultan Mehmed oğlu Sultan Bâyezid zamanında Hoca

cidin inşasından sonra mahallenin ismi de Alaca Minare Mahallesi şeklinde değişmiştir. Nitekim 16. yüzyıl Merzifon mahallelerine bakıldığında Alaca Minare Mahallesi'nin adı geçmemektedir. Merzifon mahallelerinin 16. yüzyıldaki isimleri için bkz., A. Gürbüz, *Toprak-Vakıf İlişkileri Çerçevesinde XVI. Yüzyılda Amasya Sancağı* (Ankara Üniversitesi Sosyal Bilimler Enstitüsü Tarih Anabilim Dalı yayınlanmamış Doktora Tezi), Ankara 1993, s.89; ayrıca hurufat defterlerini esas alan bir çalışmadaki Mayıs 1804 (Safer 1219) ve Ekim 1814 (Zilkaade 1229) tarihlerine ait bazı kayıtlarda *Alaca Minare Mahallesi Camisi* vaizi ve müezziniyle ilgili olarak anılmaktadır, bu kayıtlardan açıkça anlaşıldığı üzere, mahallenin adı 1804 tarihinde "*Alaca Minare Mahallesi*"dir, bkz., G. Eken, "*XIX. Yüzyılda Merzifon Vakıflarına Dair*", Merzifonlu Kara Mustafa Paşa Uluslararası Sempozyumu (08-11 Haziran 2000 Merzifon), Ankara 2001, s.345-361 (s.349); bu mahalle 19. yüzyıla ait temettuat kayıtlarında da aynı isimle geçmektedir, bkz., BO-A.ML.VRD.TMT.14191 (H.1260-1261/M.1844-1845); H. Hüsameddin de, Merzifon Kasabası'nın mahallelerini sıralarken Alaca Minare Mahallesi'ni belirtmekte, ama mescidden söz etmemektedir, bkz., H. Hüsameddin (Sadeleştirenler: A. Yılmaz-M. Akkuş), *Amasya Tarihi*, C.1, Ankara 1986, s.326. Bu mahallenin 1979 yıllarında dahi Alaca Minare şeklinde anıldığı (A. Taşan, *Dün'den-Bugün'e Merzifon*, İstanbul 1979, s.43) anlaşıyor; fakat daha sonraki yayınlarda mescidin Hacı Süleyman Mahallesi'nde yer aldığı ifade edilmektedir; krşl., I. Aydın Yüksel, *Osmanlı Mimârisinde II. Bâyezid Yavuz Selim Devri (886-926/1481-1520)*, V, İstanbul 1983, s.351; S. Erken, *Türkiye'de Vakıf Abideler ve Eski Hacerler*, I (İlâveli II. Baskı), Ankara 1983, s.314. Mevcut bilgiler ışığında, eski adıyla *Hacı Balı Mahallesi*, mescidin inşasından sonra *Alaca Minare Mahallesi* şeklinde anılmış ve 1980'li yıllarda ise Hacı Süleyman Mahallesi olarak değiştirilmekle birlikte halen Alaca Minare Mahallesi veya Hacı Süleyman Mahallesi adı yerine, eski adıyla "*Hacı Balı Mahallesi*" diye anılmaktadır.

3 Mescid, Merzifon imar plânına göre, 529 Ada ve 47 Parselde yer almaktadır.

4 Kitabenin Osmanlı alfabesiyle yayını için krşl., Yüksel (a.g.e., s.351); S. Bayram, Osmanlıca metni Yusuf Akyurt'tan aynen aldığı ifade ederek yayınlamıştır, bkz., Bayram, "*Tarihin Derinliklerinde Merzifon*", Merzifonlu Kara Mustafa Paşa Uluslararası Sempozyumu (08-11 Haziran 2000 Merzifon), Ankara 2001, s.493-514 (s.503). Bu kitabenin transkripsiyonu ve günümüz Türkçesi şöyledir:

- Enşee hâzel-mescid el-mübârek fi eyyâm es-sultân
- El-azâm sultan Bayezid bin Muhammed Hân hullide mülkehû
- Hoca Ali bin Hacı Kâsım fi sene sitte ve tisa ma'e

"Bu mübârek mescidi büyük sultan Sultan Mehmed Han oğlu Sultan Bayezid-mülkü daim olsun- zamanında Hacı Kasım oğlu Hoca Ali 906 senesinde yaptırmıştır".

Kitabenin tekrar okunarak kontrolü ve transkripsiyonu sayın Öğretim Görevlisi Dr. İbrahim Bülbül ile sayın Tahsin Saatçi tarafından gerçekleştirilmiştir, kendilerine sonsuz teşekkürlerimi sunarım. Kitabede açıkça belirtildiği üzere, mescid Sultan Bayezid zamanında Hoca Ali bin Kâsım tarafından yaptırılmıştır; fakat S. Bayram, "*Merzifon Ulu Camisinin Yeri: Merzifon'da Türk-İslam Eserleri*", Kültür ve Sanat, S.5, Ankara 1990, s.69-77 (s.74)'de yapının 906 H/1501 M. tarihinde Sultan'ül Âzam tarafından (Sultan Beyazid-ı Velî) yaptırıldığını; A. Taşan (a.g.e., s.30) ise kitabe metnini günümüz Türkçesi ile "*Bu mübârek mescit Sultan-ül âzam tarafından 906 yılında yaptırılmıştır*" şeklindeki hatalı vermişlerdir.



**Fotoğraf 1.** Alaca Minare Mescidi, güneybatıdan genel görünüş

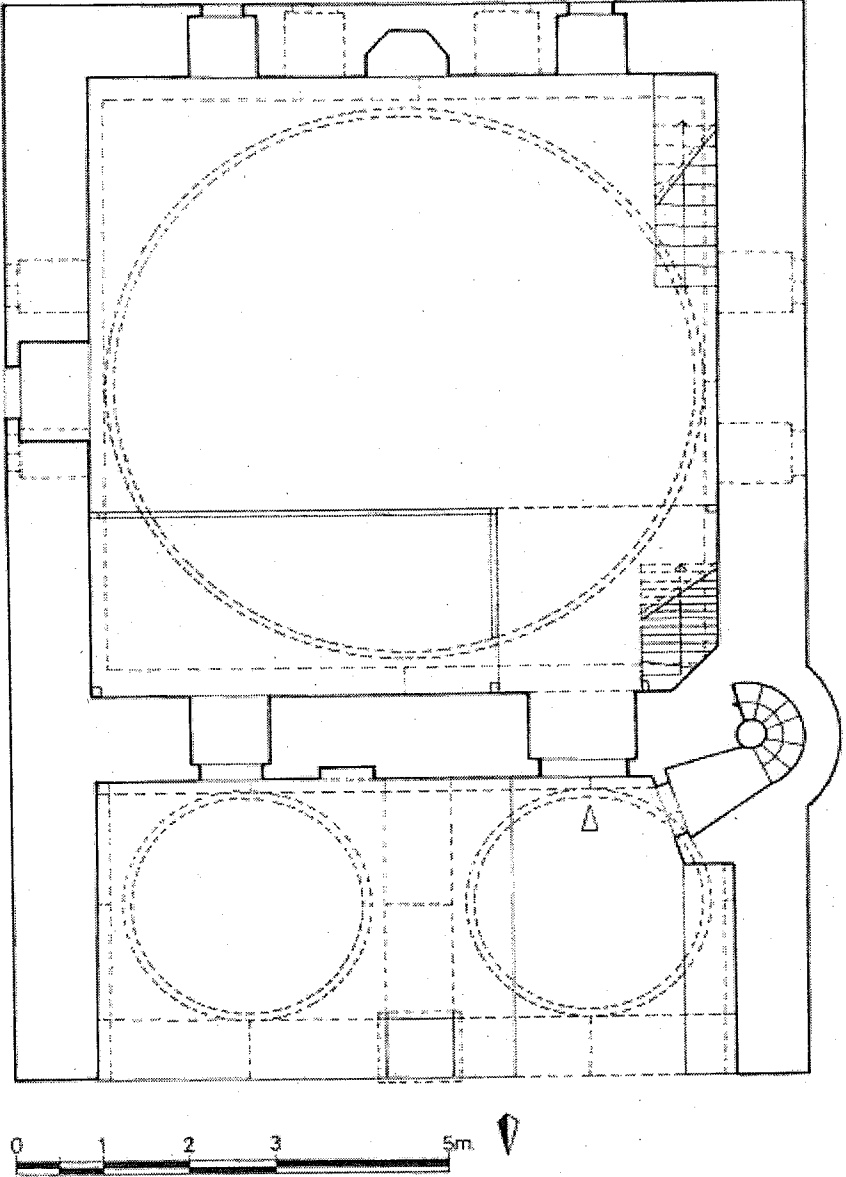
Ali bin Kâsım tarafından H.906/M.1500 tarihinde<sup>5</sup> yaptırıldığı anlaşılan eser, tuğla örgülü minaresinin renginden dolayı halk arasında “Alaca Minare Mescidi” olarak adlandırılmaktadır<sup>6</sup>.

Mimarîsi bakımından asıl halini büyük ölçüde koruyan mescid, 1950 ile 1965-1968 yıllarında<sup>7</sup> geniş çaplı bir restorasyon geçirmiştir ve günümüzde ibadete açıktır.

5 Binanın inşa tarihine dair Hicrî 906, Milâdî 1500 senesine tekabül etmektedir (F.R. Unat, *Hicrî Tarihleri Milâdî Tarihe Çevirme Kılavuzu*, Yedinci Baskı, Ankara 1994, s.62); halbuki Yüksel (a.g.e., s.351), H.906 yılının milâdî karşılığını, yanlışlıkla 1508 göstermiştir; ayrıca inşa senesi ve bani hakkında çeşitli yanlışlıklar da dikkati çekmektedir: Erken (a.g.e., s.314), inşa için kitabedeki H.906 yılını doğru bildirmesine rağmen, karşılığını M.1501 vermiş ve üstelik çok silik olduğundan dolayı kitabenin okunamadığını belirterek, inşa tekniğine göre XVI. yüzyıla tarihlendirmiştir; bir başka yayında da (Anonim, *Merzifon Guide 2000*, İzmir 2000, s.35) yine yanlış olarak 1501 yılı gösterilmiştir.

6 Bu konuda ayrıca bkz., Anonim, a.g.e., s.35.

7 Eserin 1950 yılındaki restorasyonu hakkında bkz., Bayram, “*Merzifon Ulu...*”, s.74; daha sonraki restorasyon faaliyetlerinin 1965 yılında başlatılacağına dair bilgiler (V.G.M. Abd.Yp.İş.Dai.Bşk.Arş. 05.04/2 No.'lu dosyada) mevcut bulunmakla birlikte, mahiyeti ve bitiş tarihi belirtilmemekte, yalnız onarım öncesi ve onarım sonrasına ait fotoğraflar ile Akok tarafından 1965 yılında çizilen rölöve ve restorasyon projelerine ulaşılabilmektedir; fakat 1967 yılında hazırlanan bir çalışma vesilesiyle yapının restorasyon faaliyetlerinin o sırada devam ettiği anlaşılmaktadır, bkz., S. Evrenos, *Merzifon'daki Türk Mimari Eserleri* (İ.Ü. Edebiyat Fakültesi San'at Tarihi Enstitüsü Türk-İslam San'atı Kürsüsü yayınlanmamış Lisans Tezi), İstanbul 1967, s.38.



Alaca Minare Mescidi Planı  
(M. Akok'tan, değiştirilerek)

**Çizim 1.** Alaca Minare Mescidi Planı (M. Akok'tan değiştirilerek)

Mescid, kare plânlı, kübik gövdeye sahiptir ve kuzey yanındaki son cemaat yeri ile birlikte kuzey-güney doğrultusunda dikdörtgen plâna uzanır (Çizim: 1). Minaresi harimin kuzeybatı köşesinde, beden duvarları ile kaynaşmış bir kaide üzerinde yükselir. Harim kütlesi, kübik gövdenin üst köşelerde pahlanmasıyla elde edilmiş sekizgen prizmal bir kasnak üzerine oturan tek kubbe ile örtülüdür. Doğu-batı yönünde dikdörtgen plânlı son cemaat yeri, sivri kemerli bir çift açıklıkla kuzeye yönelen iki bölümlü revak şeklindedir ve örtü sistemi eş büyüklükte iki adet kubbeyele sağlanmıştır. Son cemaat yerine açılan harim kapısı yapı aksına göre biraz batıya yerleştirilmiştir.

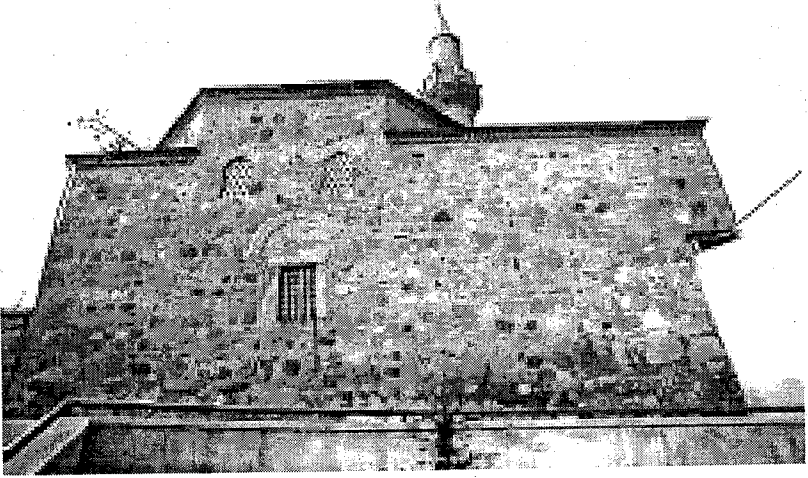
Eserin kuzey ve güney yanlarında, doğu ve batı beden duvarları ile bir hizada devam eden duvarlar örülerek dikdörtgen plânlı birer avlu meydana getirilmiştir. Belirgin dilatasyon hatlarına göre ikisi de muhdes bu avlulardan güneydeki diğerinden daha küçük boyutludur ve içindeki bir mezardan dolayı hazire olarak kullanıldığı anlaşılmaktadır (Fotoğraf: 1). Kuzeydeki avlunun batı duvarında kapı açıklığı, kuzeybatı köşesinde hela mekânları vardır ve bitişik yapılmış konutlardan dolayı kuzey cephesi kısmen görülebilmektedir.

İnşa malzemesi, az miktarda düzgün kesme ve kaba yonu, çoğunlukla ise moloz taşlar ve tuğladır<sup>8</sup>. Beden duvarları ile minare kaidesinde taş, kubbelerle geçiş elemanları, kemerler, saçaklar ve minare gövdesinde tuğla kullanılmış; asıl haliyle alaturka kiremitlerle kaplı örtü sistemine onarım esnasında kurşun levhalar kaplanmıştır.

Cepheler, son cemaat yerinin bulunduğu kuzeydeki hariç, üç kademe halinde algılanır. İlk kademe, kübik kütlenin üst köşelerde pahlanmasıyla ortaya çıkan, üçgen biçimi çatı yüzeylerine ait saçak frizlerinde son bulur. Bunlar arasından yükselerek ikinci kademeyi teşkil eden sekizgen prizmal kasnak ise üst kenarları çepeçevre dolanan saçak tarafından sınırlandırılmıştır. Üçüncü kademe ise kubbe örtüden ibarettir. Saçakların tamamı bir sıra testere dişi, bir sıra düz olmak üzere iki kere tekrarlanarak dışa doğru gitgide taşırılan tuğla dizileriyle elde edilmiştir (Fotoğraf: 1).

Cephe yüzeyleri genellikle masif görümlü duvar örgüsünü yansıtmakla beraber pencere açıklıklarına da sahiptir. Pencere güney cep-

8 Restorasyon öncesine ait (VG.M.Abd.Yp.İş.Dai.Bşk.Arş. 05.04/2 No.'lu dosya muhteviyatındaki fotoğraflarda, duvarların moloz taşları ile kubbe örgüsünde kullanılan tuğlaların bir hayli tahrir olduğu dikkati çekmektedir.



**Fotoğraf 2.** Alaca Minare Mescidi, doğu cephe

hede<sup>9</sup> dört, batı cephede iki (Fotoğraf: 1), doğu cephede ise üç adettir (Fotoğraf: 2). Batı cephedeki iki pencere ile güney ve doğudaki ikişer pencere eş boyutlara sahip, sivri kemerli birer açıklıktır ve beden duvarlarının üst kısmına, cephe aksına göre simetrik bir düzenle aynı hizada sıralanmıştır. Kemerleri tuğla ile diğer kenarları kaba yonu iri taşlarla örülmüş ve her birine birer alçı şebeke yerleştirilmiştir. Ayrıca üzengi hizasından itibaren her kemerin çevresi bir sıra tuğla ile sınırlandırılmış ve bir dizi tuğla ile de çerçevelenerek köşeli birer alınlık meydana getirilmiştir. Güney ve doğu cephelerin alt kısmına aynı hizada yerleştirilmiş pencereler, dikdörtgen biçiminde ve üsttekilerden büyük birer açıklık olduğu gibi, doğu cephedeki diğerlerine göre daha enlidir. Güneydeki pencereler<sup>10</sup> cephe aksına göre simetrik konumda olmakla birlikte, üstteki pencere hizalarına nazaran doğu ve batı yanlara doğru açılmıştır. Doğü cephedeki pencere ise cephe aksının biraz kuzey tarafında yer alır. Hepsi de yekpare düzgün kesme bloklar halindeki söve taşlarıyla çerçevelenmiş ve demir uçları sövelere saplanarak yerleştirilen birer şebekeye sahiptir. Eşit aralıklarla yatay ve düşey sıralı kalın çubuk de-

9 V.G.M. Abd.Yp.İş.Dai.Bşk.Arş. 05.04/2 No.'lu dosyada mevcut fotoğraflar, güney cephede restorasyon öncesi büyük çatlakların varlığını göstermektedir.

10 V.G.M. Abd.Yp.İş.Dai.Bşk.Arş. 05.04/2 No.'lu dosyada mevcut fotoğraflardan, güney cephenin doğu yanındaki alt pencereye ait lento ve sövelerinin restorasyon öncesinde yıkık vaziyette bulunduğu anlaşılmaktadır.



**Fotoğraf 3.** Alaca Minare Mescidi, güney cephe pencere düzenlemesi

mirlerle kare biçimi gözlerden oluşan şebekelerin düğüm noktaları prizmatik lokmalarla bağlanmıştır. Pencerelelerin her birine tuğla örgülü sivri kemerle kuşatılan, yüzeysel derinliğe sahip birer alınlık yapılmış; güneydeki iki alınlık moloz taşlar, doğudaki ise tuğla kullanılarak örülmüştür (Fotoğraf: 3).

Batı cephede ötekilerden farklı olarak silindirik minare kaidesine ait, kısmî taşıntılı kütle vardır (Fotoğraf: 1). Aslında harimin kuzeybatı köşesinde yer almakla beraber son cemaat yeri ile harim bölümlerini birbirinden ayırıyor gibi görünen kaide, her iki tarafındaki duvarların devamı şeklinde, aynı tarz taş örgüyle inşa edilmiştir. Minare kaidesinin boyu, harim kütesine göre biraz daha yüksek yapılan son cemaat yeri duvarlarının seviyesine ulaşır ve çapı yukarı doğru çok az daraltılmış üst kısmında dört-beş sıra tuğla da kullanılmıştır. Minare gövdesi, kaidenin üst çapına göre ufak bir kademe yapacak şekilde daha dar, silindirik forma sahiptir. Düz tuğla sıralarıyla örülen gövdenin şerefeye yakın bölümünde bir bilezik vardır. Şerefe altı, beş sıra testere dişi ve aralarındaki birer sıra düz tuğla dizisinin nöbetleşerek, üst üste ve dış doğru peş peşe taşırılmasıyla genişletilmiş; yan yana bitleştirilen taş plakalarla poligonal görünüşlü şerefe korkuluğu yapılmıştır. Petek, gövdede olduğu gibi düz tuğla sıralarıyla örülmüş ve konik külah örtü sistemi kurşun levhalarla kaplanarak, tepesine üç boğumlu alem yerleştirilmiştir (Fotoğraf: 1).

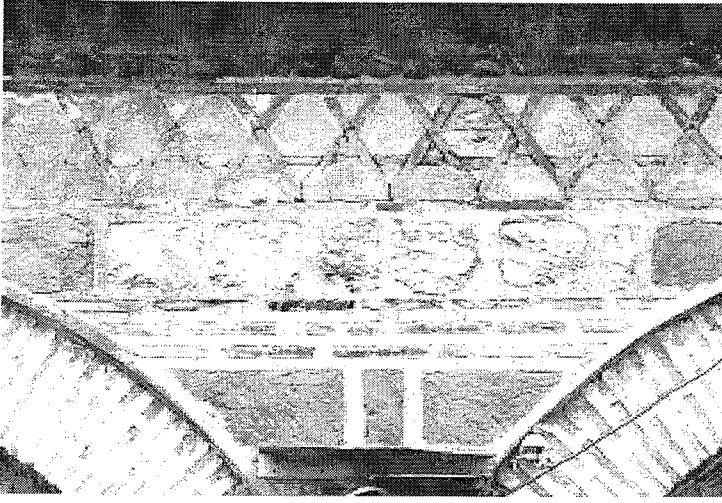


**Fotoğraf 4.** Alaca Minare Mescidi, kuzey cephe

Son cemaat yeri<sup>11</sup> cepheleri, doğu ve batı yanda beden duvarlarının devamı şeklinde uzanır ve tamamen masif karakterlidir. Kuzeydoğu köşesi yarı yüksekliğine kadar bitiştirilmiş yeni bir yapı tarafından kapanmakla beraber genel durumu bozulmamıştır (Fotoğraf: 2). Binanın görünüşüne hareket kazandıran kuzey cephesinde kare plânlı bir orta ayak ile doğu ve batı yan duvarlar arasına örülen ikiz yayvan-sivri kemerle hazırlanmış, demir konstrüksiyonlu camekâna sahip<sup>12</sup> bir çift açıklık vardır (Fotoğraf: 4). Kemerlerin ortaklaşa oturduğu ayak ve kaidesi büyük boyutlu beyaz mermer bloklardan<sup>13</sup> yapılmış; yatay profillerle kademelenerek taşıntı yapan bir başlık kullanılmıştır. Batıdaki kemerin üzengisi yatay profillerle işlendiği halde şimdiki yüzeyi hayli silik durumda bulunan mermer bir blokla sağlanmış; simetrik konumlu diğer kemerin doğu ucu ise duvar örgüsünden ibaret bir üzengiye bindi-

- 11 Restorasyon faaliyetlerinden önceki vaziyette son cemaat yerine ait kubbeler ve kuzey cephenin tamamı ile, doğu ve batı cephelerin kısmen yıkılmış olduğu (VG.M. Abd.Y-p.İş.Dai.Bşk.Arş. 05.04/2 No.'lu dosyada mevcut) eski fotoğraflardan tespit edilebilmektedir.
- 12 Son cemaat yerinin camekânla kapatılması, büyük ihtimalle onarım sırasında gerçekleşmiş olmalıdır.
- 13 Bu cephe onarımdan önce yıkılmış durumda bulunduğundan dolayı ilk halindeki ayak şekli kesinlikle bilinmemekle birlikte, mermer kaide kullanılması, önceden beri varlığını düşündürmektedir; çünkü onarımlar sırasında istense köşelerdeki gibi moloz taş örgüyle bir ayak yapılabilirdi, fakat muhtemelen enkaz altında kalan esas malzeme bulunarak tekrar kullanılmış olmalıdır.





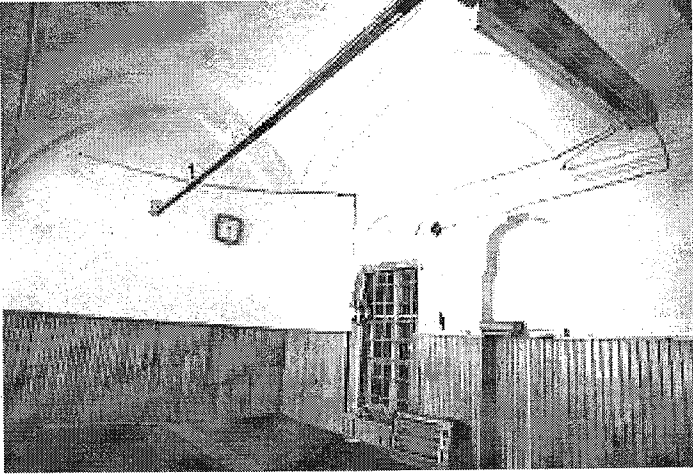
**Fotoğraf 5.** Alaca Minare Mescidi, kuzey cephe süslemelerinden detay

rılmıştır. Orta bölümde yer alan ayak ve kaidesi, başlığı ile batı yan duvardaki kemer üzenğisi için kullanılan mermer malzeme büyük ihtimalle devşirmedir; ancak daha önce hangi binaya ait olduğu ve nereden getirildiği belirlenememektedir. Revak kemerleri tuğla ile örülmüş ve dış kenarları da bir sıra tuğla ile sınırlandırılmıştır<sup>14</sup>. Kemer alınları cephe yüzeyine göre biraz geri çekilerek örülmüş; köşeliklerde<sup>15</sup> üç sıra tuğla ve bir sıra kaba yonu taş nöbetleşerek kullanılmıştır. Ayrıca kemerlerin tepe noktası hizasından saçak seviyesine kadar ulaşan üst kısımda süsleyici nitelikte bir işçilik vardır. Batı cephede de minare kaidesine kadar devamlılık gösteren bu süsleme, yatay ve çapraz doğrultulu tuğla dizileri ile elde edilen bordürler ile bunların oluşturduğu çerçevelerle kuşatılmış üçgen ve altıgen biçimindeki sıvanmış yüzeylerden meydana gelmiştir<sup>16</sup> (Fotoğraf: 5).

14 Revak kemerlerinin dış kenarları, asıl halinde bir sıra tuğla ile çevriliyken, onarımlar sırasında çimento ile tuğla kalınlığında sıvanarak sınırlandırılmıştır.

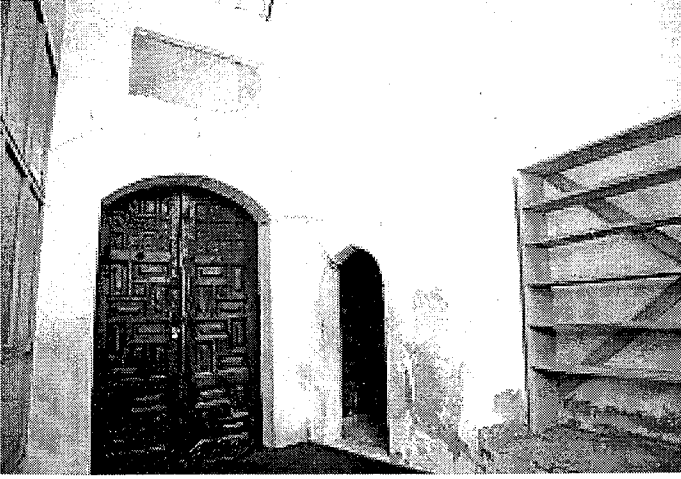
15 Orta ayağın yukarısındaki köşelikte ve doğu yandaki köşelikte düzgün kesme taş kullanıldığı görülmekle birlikte bunun onarımlar sırasında bu şekilde yapıldığını düşünüyoruz. Çünkü, binanın genel karakterinde düzgün kesme taş yalnızca pencere ve kapı söve-lentolarında kullanılmıştır. Bunun dışında duvar örgüsünün esas moloz taş ve kaba yonu taştır. Nitekim cephenin batı yanındaki kemer köşeliğinde düzgün kesme taş değil kaba yonu taş dikkat çekmektedir.

16 Onarım öncesine ait (V.G.M.Abd.Yp.İş.Dai.Bşk.Arş.05.04/2 No.'lu dosyadaki) fotoğraflarda seçilebilen izler, şimdiki cephe düzenlemesinin asıl haliyle aynı şekilde olduğunu göstermektedir.



**Fotoğraf 6.** Alaca Minare Mescidi, son cemaat yeri mekânına kuzeybatıdan bakış

Son cemaat yerinin iç mekânında, dikdörtgen plâni eş büyüklükte iki kareye ayıracak şekilde revak ayağından güneye uzanan yayvan bir sivri kemer kullanılmış ve ortaya çıkan kübik bölümlerin her ikisi de pandantif geçişli birer kubbeyle örtülmüştür. Mekânı iki bölüme ayıran sivri kemer revakta olduğu gibi yayvandır ve aynı biçimde, fakat daha yüzeysel görünüşlü diğer kemerler de son cemaat yerinin sağır cephelerine yerleştirilerek, her kubbe için dört kenarı da eşdeğer ölçülere sahip birer taşıyıcı sistem hazırlanmıştır (Fotoğraf: 6). Ayrıca güneybatı köşede minare kapısının yerleştirildiği ufak bir kütlemin taşıntısı vardır. Bu kütle harim taraftaki (güney) duvara geniş açı batı duvara dik açı yapacak şekilde yamuk bir plânla köşeye oturtulmuş ve kuzeybatıya yönelen uzun kenar üzerindeki cephesine de, söveleri düzgün kesme taşlarla örülerek minarenin sivri kemerli kapısı açılmıştır. Minare kapısına ait kütlede itbaren görülebilen güneydeki yüzey, aslında harimin kuzey cephesidir ve harim kapısı da, batı kenarından itibaren biraz taşıntılı dikdörtgen biçimindeki bir kütle halinde yerleştirilmiş (Fotoğraf: 7); doğu tarafındaki zemin seviyesi ise bir basamak kadar daha yükseltilmiştir. Bir seki oluşturan doğu bölüm halen demir konstrüksiyonlu camekânla ayrılarak doğu ve güney duvarlarının alt kısmına lambri kaplanmıştır. Bu bölümün güney duvarında esasen bir pencere açıklığı ile bir niş vardır. Pencere, doğu bölümü örten kubbe aksına oturtulan, boyuna dikdörtgen görünüşlü bir açıklık-

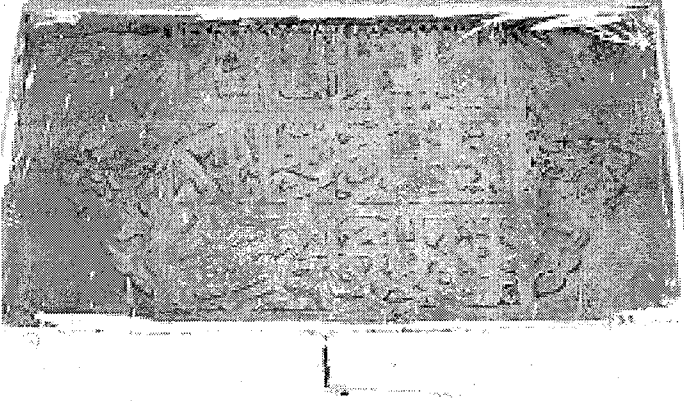


**Fotoğraf 7.** Alaca Minare Mescidi, harim ve minare kapısı

tır; yüzeysel bir nişten ibaret yarım daire biçiminde kemerli alınlığı ve diğer pencerelerle aynı tarzda yapılan demir şebekesi vardır. Pencerenin batı yanındaki niş, dikdörtgen plânla yüzeysel bir girinti halindedir ve üst kısmı pahlı birer üzengiden itibaren biraz daraltılarak yükseltildikten sonra aynalı (Bursa tipi) kemer şeklinde yapılmıştır (Fotoğraf: 6).

Harimin kapısı, büyük boyutlu düzgün kesme taş örgülü söveler ve segment kemerle kuşatılmış bir açıklıktır. Kapı kemerinin biraz yukarısına da çok az derinliğe sahip, enine dikdörtgen biçiminde bir niş oluşturularak inşa kitabesi yerleştirilmiştir (Fotoğraf: 7). Kitabe levhası beyaz mermerdir ve etrafı kazınarak kabartılan harflerle ince-düz bordürler kullanılarak üç satır halinde yazılmış; bu bölümü sınırlandırıcı düşey bordürlerden itibaren iki yandaki yüzeylere de simetrik bir kompozisyonla stilize bitkisel süslemeler ve üst köşelere yakın birer *Mühr-ü Süleyman* ile bunların göbeğindeki altıgenlere altı kollu birer yıldız motifi işlenmiştir. Bitkisel süslemeler yatay eksene göre de simetrik düzenlenen, kazınmış yüzeyler halindeki bir tam ve iki yarım palmetten ibaret çerçeve içerisinde kabarık bırakılmış tam ve yarım palmet yapraklarının kompozisyonudur (Fotoğraf: 8).

Kapı açıklığına yerleştirilen bir çift kanat ahşaptır ve simetrik düzenle, çeşitli büyüklükte kare ve dikdörtgen biçimi panolardan oluşan geometrik taksimatla hazırlandığı gibi, her panonun orta kısmı çevresinden



**Fotoğraf 8.** Alaca Minare Mescidi, inşa kitabesi

yüksek birer yüzey halinde bırakılmış ve bazıları da yazı veya bitkisel süsleme levhası olarak değerlendirilmiştir. Ayrıca her iki kanatta da yatay ve düşey kayıtlarla bini üzerine mihlanarak tutturulan, çeşitli biçimlere ve büyüklüklere sahip madeni süs elemanları da kullanılmıştır (Fotoğraf: 9).

Kapı kanatları, yatay konumlu ikişer kayıt kullanılarak, üst ve alttaki birer kare, ortadaki ise dikdörtgen şeklinde üç panoya ayrılmış ve bunların her biri içine de yatay ve düşey konumlu, ince hatlarla profillenmiş kayıtlar yerleştirilerek kare ve dikdörtgen biçiminde, ufak boyutlu pano bölmeleri elde edilmiştir. Bu bölmelerin orta kısmı da, çerçeve oluşturan kayıtlarla paralel kenarlara sahip kare veya dikdörtgen şeklinde taşınılı birer yüzey olarak hazırlanmış ve bunlardan büyük çoğunluğu düz bırakıldığı halde, çok az ve belirli sayıdaki bazıları ayrıca işlenerek kabartma yazı veya bitkisel süslemeler için değerlendirilmiştir.

Kapı kanatlarının üst panoları ortasında yer alan enine dikdörtgen biçimindeki bölümler Ayet-i Kerime<sup>17</sup> yazılmış birer levhadır. Çevresinde bu yazı levhasının yarısı kadar ölçülerle hazırlanmış, toplam on bölüm vardır ve dörder tanesi yazı levhasının alt ve üst tarafına sıralanarak, birer tanesi iki yanına yerleştirilmiştir. Bu bölümlerin hepsi de etrafı biraz

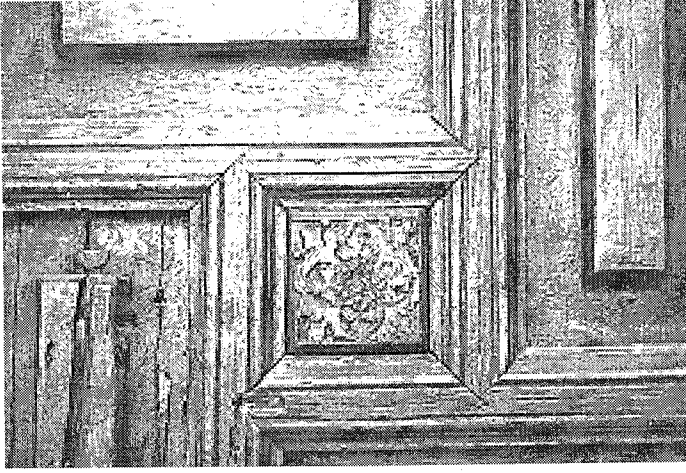
17 Kapının batı kanadında "Ve İinne'l-mesâcide Lillahi", doğu kanadında "Felâ Ted'û Ma'all-âhi Ahaden" yazısı vardır; bu yazılar sayın Yrd.Doç.Dr. Abdülhamit Arbaş tarafından okunmuştur, kendisine teşekkür borçluyum.



**Fotoğraf 9.** Alaca Minare Mescidi, harim kapısı kanatları

derinleştirilerek orta kısmı taşınılı düz bir yüzey bırakılacak şekilde işlenmiş birer dikdörtgenden ibarettir. Kapı kanatlarında alt panoların orta bölümü kare biçimindedir ve etrafına da, bir misli daha büyük ölçülere sahip dikdörtgen bölümler, her kenarı hizasından kayıtlara doğru uzanacak şekilde ve devri bir sırayla birbirine bitişik yerleştirilmiştir. Böylece dört yanı dikdörtgenlerle kuşatılan kare biçimi bir göbek elde edilmiş ve bu kompozisyonu oluşturan bölümlerin hepsi de çevresi derin, orta kısmı biraz yüksek ve düz birer levha olarak hazırlanmıştır. Kapı kanatlarının orta panoları, alt veya üst panolara göre bir misli büyüklükte birer dikdörtgenden oluşmaktadır ve iç taksimat bakımından alt panolardaki kompozisyonun üst üste, iki kere tekrarı ile her pano için kare şeklinde bir çift göbek ortaya çıkarılarak düzenlenen bölümlere ayrılmıştır. Ayrıca alttaki panolardan farklı olarak, kare biçimi göbeklerin yüzeyi düz bırakılmamış; kabartma haçvari görünüşte stilize bitkisel motiflerin dört defa tekrarı ve birbirine bağlantısı ile kabartma simetrik kompozisyona sahip ufak birer süs levhası halinde işlenmiştir (Fotoğraf: 10).

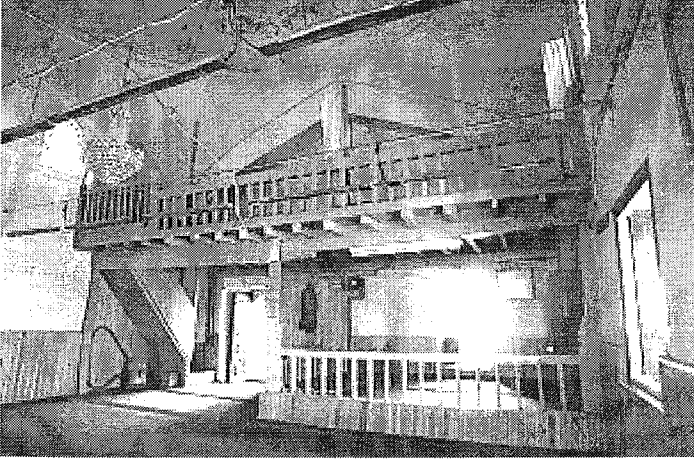
Kapı kanatlarının metal süslemeleri yatay doğrultuda uzanan kayıtlara ve bini üzerine, kabara başlı, iri mihlarla tutturulmuştur. Kanatların alt ve üst kenarlarını oluşturan kayıtlarda uçları palmet motifi şeklinde



**Fotoğraf 10.** Alaca Minare Mescidi, kapı kanatları süslemelerinden detay

hazırlanmış dar, uzun sac levhalar vardır. Eşit aralıklı dört noktadan mihlanmışlar ve aradaki iki mih merkez olmak üzere her birinin çevresine altışar adet ufak delik açılarak çiçek görünüşü verilmiştir.

Kapı kanatlarının kare ve dikdörtgen şeklindeki panolarını ayıran kayıtlarda eşit aralıkla çakılan üçer adet ajurlu rozet kullanılmıştır. Bunların göbeğini teşkil eden mih başının etrafındaki metal yüzeyi de stilize çiçek yaprakları görünüşünde ajurlanmıştır. Fakat üçer rozetten iki başta-kinin kenarları, çiçek yaprakları arasından dışa uzanan sivri uçlarla yıldızvari görünüştedir; orta kısma yerleştirilen birer rozet ise fistolu kenarlara sahiptir. Kenarları fistolu rozetlerden beş tanesi de kapı binisinde kullanılmıştır. Bu rozetlerin ikisi alt ve üst uçlara yakındır; diğerleri ise bunların arasındaki uzunluğu üçe bölecek şekilde eşit mesafelerle çakılmıştır. Şimdiki duruma göre, kapı rozetlerinden batı kanattaki beşi, doğu kanattaki biri ve binideki ikisi halen mevcut değildir, sadece bunlara ait mih başları yerinde kalmıştır. Kanatlardan doğu tarafta, batı kanat ile simetrik olmayan ve biri kilit için, diğeri kapı kolu gibi kullanılan iri bir halkaya ait aynaların ikisi de, sac levhalardan kesilerek madeni birer süs unsuru olarak işlenmiştir. Kilit aynasının orta bölümü boyuna dikdörtgen benzeri bir görünüştedir, alt ve üst bölümleri ise biraz daha dar ve uçları palmet yaprağı şeklinde kesilmiş simetrik birer uzantıdır. Ortadaki bölümün düşey konumlu uzun kenarları fistoludur ve buna ait her bir kavim içine yerleştirilerek açılan delik sırası vardır. Halkanın aynasında orta

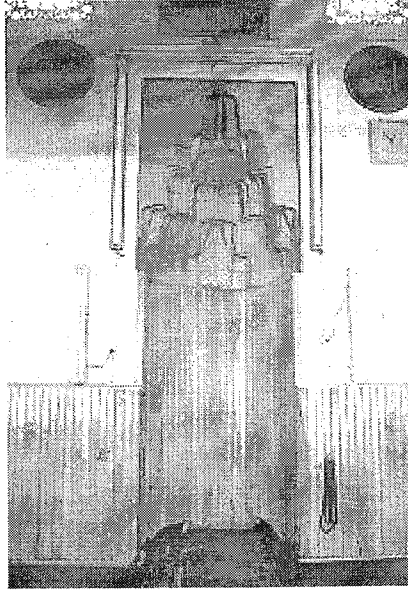


**Fotoğraf 11.** Alaca Minare Mescidi, güneydoğudan bakışla harim mekânı

bölüm, halkadan biraz daha geniş çaplı bir daire biçimindedir ve düşey ekseninde aşağı ve yukarı doğru devam ederek şerit halinde uzanan alt ve üst bölümleri ise palmet yaprağı şeklinde kesilmiş birer uçla son bulur. Aynanın yan kenarları fistoludur ve kilit aynasındaki gibi kavislerin iç kısmına açılmış delik dizilerinden ibaret sade bir süslemeye sahiptir.

Caminin iç mekânı kübik ve kubbeye örtülü bir hacimden ibarettir (Fotoğraf: 11). Dört yönde teğetli birer sivri kemere oturan kubbeye geçiş pandantiflerle sağlanmıştır. Kubbe eteği oldukça dar bir kademe ile girintilidir; kemerler ise doğu, batı ve güneyde yüzeysel birer taşıntı yapmakla birlikte, kuzeyde daha belirgin bir kütleyle sahiptir. Kubbe ve pandantifler ile duvar yüzeylerine herhangi bir süsleme unsuru<sup>18</sup> taşımayan düz yüzeyler halinde sıvanarak beyaz badana yapılmıştır. Geç dönemlerde duvarların alt kısmı yaklaşık 80 cm. yüksekliğe kadar lambri ile kaplanmıştır. Pencere açıklıkları, dış görünüşlerine paralel olarak üsttekiler sivri kemerli, alttakiler ise düz lentolu şekilde harime yönelmektedir.

18 Harim duvarları, kubbe eteğini oluşturan silmeli kuşak, pandantifler ve mihrap yüzeylerine yoğunlukla işlenmiş kalemşi bitkisel bezemenin mevcudiyetini (V.G.M. Abd.Y. p.İş.Dai.Bşk.Arş.05.04/2 No.'lu dosyada bulunan) onarım öncesine ait fotoğraflardan öğrenmekteyiz. Hiç birisi günümüze ulaşmamış bu işlemler arasında özellikle mihrabın hemen iki yanındaki servi ağaçları, pandantiflerdeki çelenklerle kuşatılmış kavrımlı bitkisel motifler, vaktiyle zengin bir süsleme programının uygulandığını açıklayıcı niteliktedir.



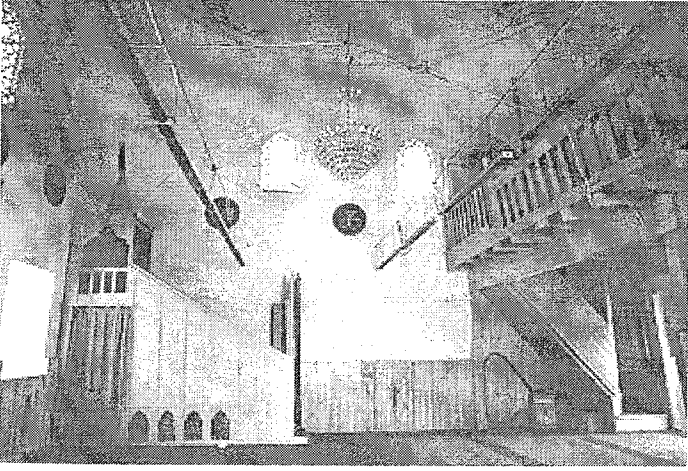
**Fotoğraf 12.** Alaca inare Mescidi mihrabı

Harimin zemin seviyesi kapı açıklığından itibaren doğu duvara kadar biraz yükseltilerek bir seki meydana getirilmiş; kuzeybatı köşeye ise ahşap bir merdiven yerleştirilmiştir. Sekinin dört köşesi ile merdivenin güney ve kuzeyinde batı duvara bitişik yükselen kare kesitli ahşap direkler üzerinde taşınmak suretiyle ve kuzey duvara bitişerek doğu ve batı duvarlar arasına yerleştirilen kadınlar mahfili<sup>19</sup> yapılmıştır. Kuzeydeki ahşap direkler harim kapı açıklığının iki yanında yer alır. Mahfil döşemesinin güney tarafı, direkler üzerinde uzanan ana kirişten itibaren, bir dizi ahşap konsolla taşınan çıkma halindedir ve ayrıca batı duvara bitişik bir bölümü de biraz daha yüksek kademede bir tabanla yapılarak müezzin mahfili meydana getirilmiştir. Mahfil çıkmasını taşıyan konsolların alt yüzü genişçe birer içbükey kavisle kesilerek biçimlendirilmiş ve mahfilin güney kenarı boyunca, kare kesitli, kalın düz çıtalardan ibaret sade bir parmaklık yerleştirilmiştir (Fotoğraf: 11).

Mihrap nişi, güney duvar eksenine yerleştirilerek beş kenarlı bir plânla yapılmıştır. Kavсарası beş sıra mukarnaslıdır ve halen kavсарadan

19 V.G.M.Abd.Yp.İş.Dai.Bşk.Arş.05.04/2 No.'lu dosyadaki onarım öncesine ait fotoğraflar ve Akok tarafından çizilmiş rölövelerinden anlaşıldığı üzere, vaktiyle mahfilin batı ve kuzey kenarları boyunca uzanarak "E" plânla yerleştirildiği görülmektedir.





**Fotoğraf 13.** Alaca Minare Mescidi, doğudan bakışla harim mekânı

itibaren alt kısmı lambri ile kaplanmış; kavsaranın muntazam sıvalı yüzeyleri ise yeşile boyanmıştır. Günümüzde mukarnaslardan başka herhangi bir süsleme unsuruna rastlanmamakla birlikte vaktiyle bezemeli olduğu bilinen mihrap<sup>20</sup> nişinin ince bir profille dikdörtgen biçiminde çerçvelendiği görülmektedir (Fotoğraf: 12).

Minber, harimin güneybatı köşesinde yer almaktadır<sup>21</sup>. Tamamen ahşap malzeme kullanılan minberde yan aynalıklar, düşey yerleştirilen profilli ince çıtalarla altı bölüme ayrılmıştır. Süpürgelik bölümüne, her iki yanda da dörder adet, “C-S” kıvrımlara sahip sivri kemer açıklığı sıralanmış; köşkün yan cepheleri de “C-S” kıvrımlı, dekoratif birer kemerle açılmıştır. Üst örtüsü piramidal bir külah şeklinde yapılan köşkün altında da dekoratif kemerli birer kapı ile yapılan geçit bulunmaktadır (Fotoğraf: 13).

Alaca Minare Mescidi'nin kare plânlı kübik bir kütle teşkiliyle inşa edilmiş harim mekânı, tek kubbe ile örtülerek geçiş sisteminde pandantif uygulanmıştır. Son cemaat yeri, harimin kuzey yanına bitiştirilmiş, doğu-batı yönünde uzanan dikdörtgen plâna sahip bir revak şeklindedir. Eş

20 VG.M.Abd.Yp.İş.Dai.Bşk.Arş.05.04/2 No.lu dosyadaki onarım öncesine ait fotoğraflar, mihrap çerçevesi ile mukarnaslı kavsara ve köşeliklerinde bitkisel bezemeler bulunduğunu göstermektedir.

21 VG.M.Abd.Yp.İş.Dai.Bşk.Arş.05.04/2 No.lu dosyadaki onarımdan evvel çekilmiş fotoğraflar ve Akok tarafından hazırlanmış rölöve çizimlerine göre minber, vaktiyle mihrabın batı yanında iken onarımdan sonra harimin güneybatı köşesine yerleştirilmiştir.

büyükükte kubbelerle örtülmüş revak, iki bölüm halindedir ve kare kesitli bir orta ayağa oturtulmuş bir çift sivri kemer açıklığı ile kuzeye yönelir.

Türk mimarisinde kare plânlı kübik bir mekânın tek kubbe ile örtülmesinden ibaret camiler, Anadolu'da ilk defa Selçuklu döneminde Konya ve Akşehir merkezlerinde görülmeye başlanmıştır<sup>22</sup>. Bazıları kapı açıklığının da bulunduğu tarafa yerleştirilmiş iki veya üç bölümlü birer giriş mekânına<sup>23</sup> da sahiptir. 14. yüzyıldan itibaren Beylikler ve Erken Osmanlı dönemi mimarisinde<sup>24</sup> fazla sayıda yapılmış bu tarz eserler<sup>25</sup>, esasen Selçuklu geleneğini devam ettirmekle birlikte, mekân boyutlarındaki büyüme, son cemaat yerinin yaygınlaşması bakımından önemli gelişmelere yol açmıştır. Örtü sistemini taşıyabilmek için önceleri hayli kalın yapılan duvarlar, yapı teknolojisinin ilerlemesine paralel gelişen taşıyıcı sistemler vasıtasıyla önemli ölçüde yükü azaltılarak incelmış ve dolayısıyla da Selçuklu eserlerindeki hantal, masif görünüş yerine daha fazla sayıda pencere açıklıklarına sahip, hareketli, zarif cephe düzenlemeleri belirmiştir. Ayrıca giriş mekânının çoğunlukla kuzey cepheye bitiştirilerek sabit yer edindiği ve bir revak şekline dönüşmüş son cemaat yeri haline geldiği, bu şema çerçevesinde minarelerin de genellikle harimin kuzeybatı köşesine yakın konumlandığı görülmektedir. Bunlar arasındaki en belirgin farklar ise kubbe geçişleri ve son cemaat yerinin bölüm sayısında karşımıza çık-

- 22 Konya Beşarebey Mescidi (1213), Hacı Ferruh Mescidi (1215), Erdemşah Mescidi (1220), Küçük Karatay Mescidi (1248), Aksinne Dibekli Mescidi (13.yy.), Beyhekim Mescidi (13.yy.), Hoca Hasan Mescidi (13.yy. ikinci yarısı), Sırçalı Mescit (13.yy. ikinci yarısı), İnce Minareli Medrese Mescidi (1260-1265), Akşehir Taş Medrese Mescidi (1250) şeklinde sıralanan belli başlı eserler hakkında ayrıntılı bilgi için bkz., M. Katoğlu, "13. Yüzyıl Konyasında Bir Cami Grubunun Plân Tipi ve Son Cemaat Yeri", *Türk Etnografya Dergisi*, IX (1966), Ankara 1967, s.81-100; S. Dilâver, "Anadolu'daki Tek Kubbeli Selçuklu Mescitlerinin Mimarlık Tarihi Yönünden Önemi", *Sanat Tarihi Yıllığı*, IV (1970-1971), İstanbul 1971, s.17-28; O. Aslanapa, *Anadolu'da İlk Türk Mimarisi*, Ankara 1991, s.55-62.
- 23 S. Dilaver (a.g.m., s.21-23), kapı açıklığının yer aldığı cepheye bitişik bu üniteleri "giriş bölümü" şeklinde nitelendirir; M. Katoğlu ise (a.g.m., s.81, 3. dipnot) önce "giriş holü" olarak değerlendirmekte ve daha sonra "son cemaat yeri" tabirini kullanarak, M. Önder'in "dehliz"; İ. H. Konyalı ile Sarre'nin de "son cemaat yeri" dediğini ifade etmektedir.
- 24 Beylikler ve Erken Osmanlı Dönemi camileri için bkz., A. Kızıltan, *Anadolu Beyliklerinde Cami ve Mescitler*, İstanbul 1958; A. Kuran, *İlk Devir Osmanlı Mimarisinde Cami*, Ankara 1964; aynı yazar, *The Mosque In Early Ottoman Architecture*, Chicago 1968; E. H. Ayverdi, *İstanbul Mi'mârî Çağının Menşe'i, Osmanlı Mi'mârîsinin İlk Devri, 630-805 (1230-1402)*, C.I, İstanbul 1966; G. Öney, *Beylikler Devri Sanatı XIV-XV. Yüzyıl (1300-1453)*, Ankara 1989.
- 25 A. Kuran (*İlk Devir...*, s.3, 5), bu tarz eserleri "Tek Üniteli Cami" şeklinde adlandırmaktadır.

makta, çoğunlukla iki veya üçe ayrılarak genellikle kubbe, bazen de tonozla örtülmektedir<sup>26</sup>.

Merzifon Alaca Minare Mescidi, yukarıda ana hatlarıyla belirtmeye çalıştığımız gelişmeleri kısmen yansıtan bir eserdir. Manisa Hacı İlyas Bey Mescidi (1362)<sup>27</sup>, Edirne Şehabettin Paşa C. (1436-1437)<sup>28</sup>, Edirne Selçuk Hatun C. (1455-1456)<sup>29</sup>, İstanbul Bâb-ı Hümayûn yakınında Sadrazam İshak bin İbrahim Paşa Mescidi (15.yy. ikinci yarısı)<sup>30</sup>, İstanbul Uzun-

26 Bursa Alâeddin Bey C. (1326): E. H. Ayverdi, "Orhan Gazi Devrinde Mimari", Yıllık Araştırmalar Dergisi, I, Ankara 1956, s.115-197 (s.124-125); Kızıltan, a.g.e., s.110-111 ve A. Kuran, a.g.e., s.6; Behramkale Hüdâvendigâr C. (14.yy. ikinci yarısı): Ayverdi, *İstanbul Mi'mârî Çağının Menş'e'i...*, s.225; Bursa Kemâlli Asilhan Bey C. (1382): Ayverdi, a.g.e., s.337; Mudurnu Yıldırım Bâyezid C. (1382): O. Aslanapa, *Osmanlı Devri Mimarîsi*, İstanbul 1986, s.19-20; Karaman Davgandos C. (14.yy. sonu): E.Diez-O.Aslanapa-M.M.Koman, *Karaman Devri Sanatı*, İstanbul 1950, s.106; Kütahya Kurşunlu C. (1377): Kızıltan, a.g.e., s.83; A. Altun, "Kütahya'nun Türk Devri Mimarisi" Atatürk'ün Doğumunun 100. Yılına Armağan Kütahya, İstanbul 1981-1982, s.171-700 (s.507, P9); Afyon Ak Mescit (1397): Kızıltan, a.g.e., s.77; Bulgaristan Eski Zağra (Hamza Bey) Camii (1409): Aslanapa, a.g.e., s.20; Kütahya Arslan Bey C. (1426-1427): E. H. Ayverdi, *Osmanlı Mi'mârîsinde Çelebi ve II. Sultan Murad Devri 806-855 (1403-1451)*, II, İstanbul 1972, s.515; Altun, a.g.e., s.525, P12; Kütahya İshak Fakih Mescidi (1433-1434): Ayverdi, *Osmanlı Mi'mârîsinde Çelebi...*, s.519; Altun, a.g.e., s.597, P33a; Edirne Kuşçu Doğan C. (15.yy. ortaları): S. Bayrakal, *Edirne'deki Tek Kubbeli Camiler*, Ankara 2001, s.42; İznik Mahmut Çelebi C. (1442): Aslanapa, a.g.e., s.66; Priştine Fatih C. (1461): E. H. Ayverdi, *Osmanlı Mi'mârîsinde Fatih Devri 855-886 (1451-1481)*, IV, İstanbul 1989, s.835; R. Virmiş, *Kosova'da Osmanlı Mimari Eserleri*, Ankara 1999, s.596; Hersek Hersekoğlu Ahmet Paşa C. (15.yy. sonları): Yüksel, a.g.e., s.149; Keşan Hersekoğlu Ahmet Paşa C. (15.yy. sonları): Ayverdi, *Osmanlı Mi'mârîsinde Fâtih Devri*, IV..., s.783; Edirne Taşlık C. (15.yy. ikinci yarısı): Bayrakal, a.g.e., s.69; Edirne Sitti Sultan C. (1484): Bayrakal, a.g.e., s.78; Bursa Arab Mehmed C. (1490): Yüksel, a.g.e., s.67; İstanbul Firuz Ağa C. (1491): G. Goodwin, *A History of Ottoman Architecture*, London 1971, s.167; T. Öz, *İstanbul Camileri*, I. C. (3. Baskı), Ankara 1997, s.61; Sivrihisar Kurşunlu-Baba Yusuf C. (1492): Yüksel, a.g.e., s.373; Üsküb Mustafa Paşa C. (1492): Yüksel, a.g.e., s.393; Edirne Süleyman Paşa C. (Vakfiyesi 1493 tarihli): Bayrakal, a.g.e., s.97; Yunanistan Narda Faik Paşa C. (15.yy. sonu): Yüksel, a.g.e., s.355; Amasya Pir Mehmet Çelebi C. (15.-16.yy): Erken, a.g.e., s.238; Akşehir Hasan Paşa C. (1510-1511): Y. Demiralp, *Akşehir ve Köylerindeki Türk Anıtları*, Ankara 1996, s.50; Hırvatistan Helivne-Livno Bal Ağa C. (1514-1515): Yüksel, a.g.e., s.428; İstanbul Eyüp Cezeri Kasım Paşa C. (16.yy. başı): Yüksel, a.g.e., s.431; Sakarya Taraklı Yunus Paşa C. (1516): H. Acun, *Sakarya İli Taraklı İlçesi Ve Yunus Paşa Camii*, Ankara 1996, s.22; Ankara Cenabi Ahmet Paşa C. (1565-1566): G. Öney, *Ankara'da Türk Devri Yapıları*, Ankara 1971, s.356, yayınlarda rastlanan tek kubbeli bir harim ve üç bölümlü son cemaat yerine sahip belli başlı eserlerdendir.

27 H. Acun, *Manisa'da Türk Devri Yapıları*, Ankara 1999, s.29.

28 Bayrakal, a.g.e., s.32.

29 Bayrakal, a.g.e., s.47.

30 E. H. Ayverdi, *Osmanlı Mi'mârîsinde Fâtih Devri, 855-886/1451-1481*, C.III, İstanbul 1973, s.426, 666.R.

çarşı Yavaşça Şahin Mescidi (15.yy. ikinci yarısı)<sup>31</sup>, İstanbul Un Kapanı Yavuz Er Sinan C. (15.yy. ikinci yarısı)<sup>32</sup>, Amasya Kilâri Selim Ağa C. (1484)<sup>33</sup>, Edirne Kadı Bedreddin C. (1529 yılı öncesi)<sup>34</sup>, Edirne Hızır Ağa C. (16.yy. ortası)<sup>35</sup>, Merzifon Alaca Minare Mescidi'ne benzer şekilde tek üniteli ve son cemaat yeri iki bölümlü eserlerin belli başlıcaları arasındadır. Edirne Şehabettin Paşa C. ve İstanbul Sadrazam İshak bin İbrahim Paşa Mescidi kubbe geçişleri benzer biçimde pandantiflerle sağlanmış, diğerlerinde tromp veya üçgenler kullanılmıştır. Manisa Hacı İlyas Bey Mescidi, Edirne Şehabettin Paşa C. son cemaat yeri, Alaca Minare Mescidi'ndeki gibi doğu ve batı yanları kapalı yapılmıştır. Amasya Kilâri Selim Ağa C., son cemaat yeri batı kenarının kapalı; diğerleri ise üç yöne de açık olmaları ve son cemaat yeri revakını teşkil eden kemerlerin silindirik sütunlara oturması bakımından farklılık arz eder. Ayrıca Manisa Hacı İlyas Bey Mescidi'nin minaresi yoktur, Edirne Şehabettin Paşa C. ve Hızır Ağa Camii'nde minarelerin doğu cephede yer alması başka bir farklılıktır.

Merzifon'daki kubbe örtülü camilerden Bozacı C.(15.yy. ikinci yarısı), Odun Pazarı C.(15.yy. ikinci yarısı), Sofular C.(15.yy. sonu, 16.yy. başı) ve Dobak Minare C.(15.yy. sonu, 16.yy. başı), plân ve örtü sistemi bakımından Alaca Minare Mescidi ile aynı özellikleri yansıtmakla beraber, geçiş sistemlerinin tromplarla sağlanması, son cemaat yerinin üçer bölümlü yapılması ve cephe düzenlemeleri gibi bazı farklılıkları da mevcuttur.

Alaca Minare Mescidi'nde inşa malzemesinin çoğunlukla moloz taş ve tuğladan meydana geldiği görülmektedir. Beden duvarlarında ekseriyetle moloz taş; kubbe, geçiş elemanları, kemerler, saçaklar ve minare gövdesinde tuğla kullanılmıştır. Ayrıca son cemaat yeri kuzey cephesinde üç sıra tuğla ile bir sıra kaba yonu taşın alternatif sıralandığı ve cephe alınışına yatay ve çapraz doğrultulu tuğla dizileri yerleştirilerek üçgen ve altıgen görünüşlü geometrik bir süsleme bordürü oluşturulduğu dikkat çekmektedir. Bu duvar uygulaması Erken Osmanlı dönemi eserlerini akla getirmektedir. Taş ve tuğlanın dönüşümlü kullanılması, geç Bizans yapılarının etkisiyle Osmanlı mimarisinde bir gelenek haline gelmiş ve

31 Ayverdi, a.g.e., s.532, 831.R.

32 Ayverdi, a.g.e., s.535, 836.R.

33 Yüksel, a.g.e., s.38, 18.Ş.

34 Bayrakal, a.g.e., s.113.

35 Bayrakal, a.g.e., s.117.

14. yüzyıldan 18. yüzyıl sonlarına kadar muhtelif farklılıklarla devam etmiştir<sup>36</sup>. Anadolu'da tarihi bilinen ilk Osmanlı camii kabul edilen İznik Hacı Özbek Camii(1333)'nde başlayan bu tarz duvar örgüsü, öncelikle İznik ve Bursa yapılarında yoğunluk kazanmış, daha sonra İstanbul, Edirne ve Manisa başta olmak üzere pek çok yerleşme merkezinde de uygulanmıştır<sup>37</sup>.

Alaca Minare Mescidi son cemaat yeri kuzey cephe alınılığındaki süslemenin değişik kompozisyonlarına ise yine Bursa ve Manisa başta olmak üzere diğer yerleşme merkezlerindeki bazı eserlerde de rastlanır<sup>38</sup>. Ancak dikkati çeken husus bu tarz süslemelerin ekseriyetle Erken Osmanlı dönemi eserlerinde yoğunlaştığıdır. Alaca Minare Mescidi tuğla süslemeleri de aynı geleneğin taşraya yansması şeklinde önem kazanır.

Sonuç itibariyle, Merzifon Alaca Minare Mescidi mütevazi boyutları, plân, örtü sistemi ve dış kütle tertibi bakımından döneminin karakteristiklerini sergileyen bir eser olarak belirlemektedir. Dileğimiz bu tarz eserlerin sonsuza kadar yaşatılarak gelecek kuşaklara aktarılmasının sağlanmasıdır.

36 A. Batur, "Osmanlı Camilerinde Almaşık Duvar Üzerine", Anadolu Sanatı Araştırmaları, II, İstanbul 1970, s.135-216(s.186-187).

37 Taş ve tuğla malzemenin dönüşümlü kullanıldığı yapılar için bkz., Batur, a.g.m.; Ayverdi, *İstanbul Mi'mârî Çağının Menşe'i...*; aynı yazar, *Osmanlı Mi'mârîsinde Çelebi...*; aynı yazar, *Osmanlı Mi'mârîsinde Fâtih Devri*, III...; aynı yazar, *Osmanlı Mi'mârîsinde Fâtih Devri*, IV...; Yüksel, a.g.e.; bu tarz duvar örgüsünün sadece Bursa'daki uygulaması için ayrıca bkz., Y.Selçuk Şener, "XIV. Yüzyıl Bursa Yapılarında Erken Osmanlı Duvar Örgüsü", *Türk Etnografya Dergisi*, S.XX, Ankara 1997, s.193-249; Manisa için bkz., Acun, *Manisa'da Türk Devri...*, s.1 vd.

38 Bursa ve Manisa eserleri için bkz., Ayverdi, a.g.e., I-IV Ciltler; Y. Demiriz, *Osmanlı Mimarisi'nde Süsleme, I, Erken Devir (1300-1453)*, İstanbul 1979; N. Beşbaş-H.Denizli, *Türkiyede Vakıf Abideler ve Eski Eserler*, III, Ankara 1983; Acun, *Manisa'da Türk Devri...*

