

Alevîlik; Yapılar, Grupların Temel Özellikleri ve Bazı Mülâhazalar

Cenk̇su ÜÇER*

ABSTRACT

In this study, Alevism is discussed in terms of structures, epistemological assumptions, stove system, Sufi traditions and successions. Alevism is an umbrella concept and this umbrella includes communities continuing a social structure based on "generation-clan-tribe" system and a mystical approach according to this structure. Traditional Alevi groups seen as a source of information inspiration and clairvoyance in terms of epistemological differences have different ocak, different Sufi traditions and different successions. These groups is structured on the shape the main lodge and lower lodge as depending on main ocak and lower ocak system. In this context, The Village Bektashi- City Bektashi; Alevi-Bektashi, Alevi/Bektashi, 'Every Alevi is Bektashi' etc. usages should be reviewed again.

If it is taken into account "Hakk , Muhammed, Ali/Divinity, Prophethood, Sainthood", the four gates-forty levels, cem(dhikr), succession, dervish lodge, etc.the basic properties of these groups, Alevism needs to explain in mystical life patterns. So, the Alevism in history of Islamic thought should be assessed in the enlightenment tradition. In this context to compare Alevism and Sunnism is not correct. If between Alevism and Sunnism will be made a comparison, this comparison can be made between those who belong to sufi schools from Alevis and Sunnis. Also, it is unfavourable to use Alevi theology etc. Concepts.

KEY WORDS: Alewism, Tarıqa (Sufi Orders) Based on Ancestry,

Bu alıřmada, Alevîlik; yapılar, epistemolojik kabuller, ocak sistemi, mensup olunan tasavvufî gelenekler ve silsileler aısından ele alınmaktadır. Alevîlik bir řemsiye kavramdır ve bu řemsiye altında "soy-boy-ařiret" sistemine dayalı sosyal bir yapı ve bu yapıya uyarlanmış bir tasavvuf anla-

* **Dr.**, DİYK Uzmanı, e-mail:hcenksuucer@hotmail.com

yışı sürdüren topluluklar yer almaktadır. Epistemeolojik farklılıkları anlamında ilham ve keşfi bilgi kaynağı olarak gören Geleneksel Alevî gruplar, farklı ocaklara, farklı tasavvufî gelenek mensubiyetlerine ve farklı silsilelere sahiptir. Bu gruplar, ana ocak ve alt ocak sistemine bağlı olarak şekillenen ana tekke ve alt tekkeler şeklinde yapılanmıştır. Bu bağlamda Köy Bektâşisi-Şehir Bektâşisi; Alevî-Bektâşî, Alevî/Bektâşî vb. kullanımlar tekrar gözden geçirilmelidir.

Bu grupların “Hakk, Muhammed, Ali”, dört kapı-kırk makam, cem‘ (zikir), ikrar, silsile, tekke yapılanması vb. temel özellikleri dikkate alındığında Alevîliğin tasavvuf hayatı kalıplarında anlamlandırılması gerekmektedir. Dolayısıyla Alevîlik İslam düşünce tarihindeki geleneklerden irfânî gelenek içerisinde değerlendirilmelidir. Bu çerçevede Alevîlik-Sünnîlik kıyası doğru değildir. Alevîlik ile Sünnîlik arasında bir kıyaslama yapılacaksa, bu Alevîler ile Sünnîlerden tasavvuf ekollerine mensup olanlar arasında yapılabilir. Ayrıca Alevî teolojisi vb. kullanımlar da sıhhatli değildir.

GİRİŞ

Bu makalede Alevîlik ve Alevîlik ile ilgili dile getirilen bazı genel kabuller hakkında değerlendirmeler yapılacaktır. Bu çerçevede öncelikle Alevîlik yapılarına ilişkin ortaya koyulan bazı görüşlere yer verilecek, Alevî grupların epistemolojik kabuller, ocak sistemi, mensup olunan tasavvufî gelenekler ve silsileler noktasındaki fiilî durumlarına değinilecek, temel özelliklerinden birisi olan tekke merkezli yapılanmaları ele alınacak, Tokat örneğinden hareketle bu yapılanma somutlaştırılacak, daha sonra Alevî grupların ortak temel özellikleri üzerinde durulacak ve bunlardan hareketle Alevîlik ve Alevîler hakkında yapılan çalışmalarda sıklıkla dile getirilen bazı hususlar ve yaygın kullanımlar hakkında bazı mülahazalar serdedilecektir.

Alevîliğin kendi içindeki farklılıkları değişik disiplinlerce ele alınmıştır. Alevîlik yapılarına ilişkin sınıflandırmaların farklı disiplinler ve kişiler için ayrı ayrı olduğu da göze çarpmaktadır. Bu da her disiplin ve kişinin bakış açılarının bu yapılandırmada doğal olarak ön plana çıktığını göstermektedir. Farklı Alevîlik yapılarına yönelik görüşlerden birisi Alevîlerin teolojik yaklaşımlarının esas alınması ile yapılan çalışmalardan birisinde dile getirilmektedir. “Yol bir, sürekin binbirdir” sözünü açıklarken Faruk Bilici, Alevî teolojisinin (ki, bu makalede Alevîlik teolojisi kullanımının sıhhatli olmadığını, nedeniyle birlikte ileride dile getireceğiz) “ne olup-neh olmadığını” anlatmak isteyen yazar ve grup temsilcilerinden hareketle,

yaşamakta olan Alevîliği dört ana grupta sınıflandırmaktadır. Buna göre, bu gruplardan ilki, çağdaş Türkiye'nin sanayileşme, şehirleşme ve genel olarak modernleşme sürecinde oluşan ve "materyalist" olarak adlandırılabilir koldur. İkincisi geniş bir yelpazeye sahip olmakla beraber, daha çok İslâm tasavvufunun heterodoks köşesinde kendini bulan bir akımdır. Üçüncüsü daha gelenekçi ve teolojik bakımdan kendini İslâm dininin bir parçası, hatta Alevîliği gerçek İslâm kabul eden ve kendini Caferî mezhebinde tanımlayan bir koldur. Bu üç gruba ek olarak dördüncü ve yeni sayılabilecek bir akımdan da bahsedilebilir, o da "Şîî renkli" diye adlandırılabilir Alevîliktir."¹

Alevîliğin genel yapısı ile ilgili yapılan farklı sınıflandırmalara bir diğer misal, Durmuş Hocaoğlu tarafından dile getirilen Merkez Alevîlik, Sağ-kanat Alevîlik ve Sol-kanat Alevîlik şeklindeki sınıflandırmadır. Sünnîlik ile karşılaştırmalı olarak (ki biz bu makalemizde Alevîlik-Sünnîlik karşılaştırmalarının da sıhhatli olmadığına değineceğiz) ve aynı yapılandırma ile ele alınan bu yaklaşımda, kendilerini diğerlerinden ayıran temel özellikleri ile bu üç ana gruptan şu şekilde bahsedilmektedir: Merkez Alevîlik, özellikle Sünnîler ile kitlesel halde ve yoğun bir şehirli örgütlenme tarzında yüz yüze gelmemiş, kendi içinde kapalı olarak yaşayan köylü veya taşra Alevîliğidir ve bu da "Otantik Anadolu Alevîliği" olarak adlandırılmaktadır. Sağ-kanat Alevîlik, içine kapanık yaşantı tarzından çıkarak bir yandan Anadolu'daki büyük yerleşim merkezlerinde, diğer yandan da İstanbul gibi büyük şehirlerde yaşayarak şehirleşmenin getirdiği, grupların birbirleri ile daha yakın temasa geçme ve birbirlerini daha yakından tanıma mecburiyeti durumu ile ortaya çıkan, gerek Sünnî gerekse Şîî-Caferî kültür ile temasa geçen ve bu istikamette değişim gösteren Alevîlik versiyonudur. En genel ve belirleyici özelliği "İslâm dışılık" ve "Alisizlik" olan Sol-kanat Alevîlik ise köken olarak dînî olmaktan çok siyasi mahiyettedir.²

Bu bağlamda farklı yaklaşımların Alevîler arasında da tartışıldığı Reha Çamuroğlu tarafından dile getirilmektedir. Buna göre Alevîler arasında, geleneksel dînî elit kesimlerin bazıları, Alevîliği "gerçek İslâm" olarak tanımlamaya başlamıştır. Bu kişiler "Hz. Peygamber'in damadı ve Alevî dînî

1 Faruk Bilici, "Alevî-Bektaşî İlahiyatının Günümüz Türkiye'sindeki İşlevi", *Alevî Kimliği*, edit.: T. Olsson, E. Özdalga, C. Raudvere, çev.: Bilge Kurt Torun, Hayati Torun, TVY Yay., İst., 1999, s. 67-68.

2 Durmuş Hocaoğlu, "Millî Mutabakat' Çerçevesinde Sünnîlik ve Alevîlik", *Köprü Dergisi*, S. 62, İstanbul, 1998, s. 49-51.

öğretisinin merkezî figürü olan Hz. Ali, İslâm'ın beş şartını yerine getirdiğine göre, Alevîler de bunun aynısını yapmalıdırlar" fikrini ileri sürmektedirler. Alevîler içinde önemli bir grup, Alevîliği, folklorik özelliklerle desteklenen "laik bir inanç" olarak tanımlamaktadır. Bu kişiler "Allah-Muhammed-Ali" öğretisine dayanan geleneksel Alevîliği "batıl inançlarından" kurtarmayı amaçlayarak, Alevîliği büyük oranda dinsel bağlamların dışında yer alan etnik- siyâsî bir varlık olarak tanımlamaktadır. Bir diğer grup ise, heterodoks ve senkretik yapısı da dahil olmak üzere, Alevîliğin özgün olarak kabul edilen özelliklerini korumaya yönelik bir çaba içerisinde olan, modern ve geleneksel olarak adlandırılan çevrelerin Alevîlik çatısı altında oluşturduğu bir koalisyondan meydana gelmektedir.³

Alevîlik ya da Alevîler hakkında yapılan bu farklı tasnifler verildikten sonra ifade edilmelidir ki, Alevîler arasında en temel farklılık epistemolojik kabuller noktasında görülmektedir. Nitekim Tokat yöresinde yürüttüğümüz alan araştırmasında bölgedeki Alevîlerin epistemolojik kabulleri açısından birbirlerinden farklılık gösterdikleri tespit edilmiştir. Buna göre bölgede temel olarak iki gruptan bahsedilebilir: Bunlardan ilki "ilham ve keşfi kabul edenler"; diğeri ise "ilham ve keşfi kabul etmeyenler". Epistemolojik olarak "ilham ve keşf"i kabul edip-etmemenin insanları gerek dînî gerekse sosyal hayatlarında birbirinden farklı tarz ve uygulamalara sevk edeceği açıktır. Bu çalışmada gerek köyde gerek şehirde yaşatılan ve epistemolojik olarak "ilham ve keşf"i temel bilgi kaynağı olarak kabul eden, bunun gereklerini yerine getiren ve bu özelliği dolayısıyla "Geleneksel Alevîlik" olarak isimlendirdiğimiz Alevîlik ele alınacaktır. Daha çok şehirdeki genç kuşak olmak üzere gelenekten uzak kalmış olanlar tarafından ortaya konulan ve bilgi kaynağı olarak ilham ve keşf merkezli anlayışları ve bunların Alevîler arasında inşa ettiği tarzı kabul etmeyen yaklaşımlar ise tarz ve uygulama olarak "Geleneksel Alevîlik"ten oldukça farklılık arz etmektedir. Burada işaret etmemiz gereken husus, farklı Alevîlikler hakkında yukarıda yer verdiğimiz görüş ve tasniflerin kendi bakış açılarına göre hakikat payı olsa da, aslında farklı Alevîlik yapılarının anlaşılması için öncelikle "Geleneksel Alevîliğin" ortaya konulması kaçınılmaz-

3 Reha Çamuroğlu, "Türkiye'de Alevî Uyanışı", *Alevî Kimliği*, edit.: T. Olsson, E. Özdalga, C. Raudvere, Çev.: Bilge Kurt Torun, Hayati Torun, TVY Yay., İst., 1999, s. 99-100. Gerek Alevîler gerekse Alevî olmayanlar tarafından ortaya konulan Alevî algılayışları ve bu anlamda Alevî kimliği ve bazı problemleri ile ilgili dile getirilen görüşlere genel bir bakış hakkında bkz.: İsmail Engin, "Alevîler'in Kendi Görüntüsünü Algılayışı ve Alevî İmajına Yönelik Bakış Açıları", *Tarihî ve Kültürel Boyutlarıyla Türkiye'de Alevîler Bektaşiler Nusayrîler*, Ensar Neşriyat, İst., 1999, s. 275-302.

dır. Böylelikle farklılaşmalar daha iyi anlaşılacak ve konuların çerçevesi de netleşmiş olacaktır.⁴

Alevîlik hakkında yapılacak çalışmalarda epistemolojik farklılıklarla birlikte göz önünde bulundurulması gereken en önemli hususların başında ise Geleneksel Alevîlikte var olan “ocak sistemi”ne dayanan yapılanma gelmektedir. İfade edilmelidir ki, Alevî gruplar arasındaki farklılıkların da temelinde aslında söz konusu ocak sistemi yer almaktadır. Dolayısıyla epistemolojik kabulleri ve ocak sistemini dikkate almadan Alevîlik hakkında yapılacak değerlendirmeler ve çalışmalar sıhhatli olmayacaktır. Alevîlerin ocak sistemli yapılanmalarına Tokat yöresindeki örnekten hareketle yer vermeden önce Alevî gruplar arasında Abdâllık, Melâmetîlik, Ahîlik, Üveysîlik gibi mensup olunan tasavvufî gelenekler ve her grubun ocakzâdelerinin kendilerini nispet ettikleri silsileler açısından da bir takım farklılıkların olduğuna işaret etmeliyiz. Dolayısıyla Alevîlik hakkında yapılan gerek teorik gerekse alan araştırmasına dayalı çalışmalarda epistemolojik yaklaşım farklılıkları, ocak farklılıkları ve mensup olunan tasavvufî gelenek farklılıkları ile silsileler mutlaka göz önünde bulundurulmalıdır.

I. Alevîliğin Yapılanması

Alevî gruplar kendi aralarında geleneksel anlamda *metbu ocak* olarak bilinen *ana ocak* ya da *baş ocaklar* etrafında teşkilatlanmışlar ve ana ocağa bağlı alt ocaklar oluşturmak suretiyle şekillendirdikleri söz konusu ocak sistemini günümüze kadar taşımışlardır.⁵ Günümüzde şehirleşmeyle birlikte söz konusu ocak sisteminin fonksiyonelliği, sürdürülebilirliği ve geleceği çerçevesinde ciddi tartışmalar olsa da, geleneksel anlamda bu sisteme dayalı olarak varlıklarını sürdüren Alevî zümreler, yine ana ocakların tekkesi durumunda olan ve bundan dolayı da *metbu tekke* olarak nitelendirilebilecek tekkeler etrafında bir yapılanma ortaya koymuşlardır. Her ne kadar resmî olarak tekke ve zâviyeler kapatılmış olsa da, Alevîlik

4 Epistemolojik anlamdaki bu farklılık Alevîler arasında da tartışmalara sebep olmakta, hatta ilham ve keşi kabul etmediği halde kendisini Alevî olarak isimlendirenlere bu kullanımlarından dolayı itiraz edilmektedir. Nitekim burada “Geleneksel Alevîlik” ifadesi ile anlatılmaya çalışılan Alevîliğin asıl Alevîlik olduğu, bu geleneksel yapı dışında önerilen Alevîlik türlerinin Alevîliği ifade etmediği, dolayısıyla bu uydurulan yeni yolların Alevîlik olarak adlandırılmaması; aksine Alevî kelimesi haricinde başka kelimelerle isimlendirilmesi gerektiği ısrarla dile getirilmektedir. Bkz.: Mehmet Yaman, *Alevîlik İnanç-Edeb-Erkân*, İst., 2001, s. 16.

5 Nejat Birdoğan, *Anadolu ve Balkanlar'da Alevi Yerleşmesi Ocaklar-Dedeler-Soyağaçları*, Mozaik Yayınları, İst., 1995, s. 206.

günümüzde de gerek fiilen işler durumunda olan gerekse sadece birer ziyâ-retgâh konumuna taşınan tekkeler⁶ etrafında söz konusu yapılanmasını kaybetmemiştir.

Alevî gruplar arasında ocak sistemine bağlı olarak genelde mensup olunan ocaklara göre isimlendirmeler mevcut ve yaygın ise de, grupların değişik hususiyetlere göre ayrıca isimlendirildikleri de görülmektedir. Sözgelimi Tokat yöresindeki Bektaşiler arasında üç ayrı hususiyete göre farklı isimlendirme yapılmaktadır. Buna göre Bektaşiler kendi içlerinde musahipliği kabul etmeleri ya da etmemeleri, mensup oldukları ocaklar ve ocak dedelerin pozisyonlarına göre çeşitli şekillerde isimlendirilmektedir. Bölgedeki Bektâşî gruplar ya da Hacı Bektaş Tekkesi'ne bağlı olanlar musahipliği kabul etme ya da etmemeye göre “*Sofu*” (musahipliği kabul edenler); “*Bektâşî*” ya da “*Alevî*” (kabul etmeyenler) şeklinde isimlendirilmektedir.

Hacı Bektâş'a bağlı gruplarda ikinci bir isimlendirme şekli de “ocaklara” göre olanıdır. Buna göre her grup bağlı olduğu ocak esas alınarak isimlendirilir. Bu durumda bölgede bulunan Bektâşî grupları, Kızıldelili (Tokat merkez), Eraslanlı (Almus Cihet Kasabası, Alan köyü), Yağmurlu (Yeşilyurt ilçesi Yağmur köyü), Bostankolulu (Reşadiye, Turhal), Güvenç Abdallı (Niksar), İmam Rızalı (Zile merkez ve Küçükaköz köyü), Ağlarcılı (Zile merkez ve Akkılıç köyü) vb. isimlerle anılmaktadır. Bu noktada bu ocaklarla ilgili bir hususa değinmekte fayda vardır. Buna göre bu ocaklardan bazıları Hacı Bektâş Tekkesi ile hem gelenek hem de tarihsel olarak doğrudan ilişkili iken; diğerleri tarihsel süreçte Bektâşîleşme olgusu sonucunda bir ilişki kurmuştur.⁷ Burada doğrudan ilişkiden kasıt, bir şekilde Hacı Bektâş Tekkesi'nde görev aldıktan sonra Tekke'den ayrılarak farklı bölgelerde yerleşip süreği devam ettiren kişilerin oluşturdukları ocaklardır. Sözgelimi Kızıldeli ve Güvenç Abdal Ocakları bunun için güzel birer örnektir. İkincisine örnek bağlamında aslında kendileri müstakil ocak olmakla beraber daha sonra Bektâşîleşen bütün *Ocaکزâdeler* zikredilebilir.⁸

Hacı Bektâş'a bağlı gruplarda üçüncü bir isimlendirme şekli ise, bölgedeki grupları isimlendirme ve tanımlamada daha yaygın olarak kulla-

6 Tokat bölgesinde fiilen işler durumunda olan Tekke için Hubyar Tekkesi; diğeri için ise Keçeci Baba Tekkesi örnek olarak zikredilebilir.

7 Suraiya Faroqhi, *Anadolu'da Bektaşilik*, çev.: Nasuh Barın, Simurg Yayınları, İst., 2003, s. 60.

8 Bu ocaکزâdelerle beraber Çelebi Bektâşîler ve Babağan Bektâşîler ve bunların iç örgütlenmeleri için bkz.: Baki Öz, *Bektaşilik Nedir? (Bektaşilik Tarihi)*, Der Yayınları, İstanbul, 1997, s. 230- 249; Mehmet Yaman, *Alevîlik İnanç-Edeb-Erkân*, s. 433-437.

nılan, merkez tekke ile ilişkili olarak görülebilecek “*dedelerin isimlendirilmesine*” göre olanıdır. Nitekim bölgede mülâkata tabi tutulan Bektâşîlere yöneltilen “*Bektâşîler’in hangi grubuna mensupsunuz?*” ya da bölgedeki bu yapıyı daha net ortaya koymak için kendilerine yöneltilen ve önceki kalıbı daha anlaşılır kılan “*yani ne Bektâşîsisiniz?*” sorusuna verilen cevaplarda görülen *Dedeci, Vekilci, Sırrıcı* vb. ifadeler, kendileri tarafından da bu yapılandırmanın sürdürüldüğünü ve kendilerini isimlendirmede bu tür nitelendirmelerin daha çok tercih edildiğini açıkça göstermektedir.

Bu durumda bölgedeki Bektâşîler 5 grupta ele alınabilir. Bunlardan üçünde Vekilciler (Hacı Bektâş Çelebileri (Ulusoylar)’ne dolayısıyla Hacı Bektâş’taki Dedeğan koluna bağlı olanlar), Dervişçiler (Hacı Bektâş Tekkesi’ndeki Babağan koluna bağlı olanlar) ve Nefes Evlatları (Hacı Bektâş Velî’nin “bel evladı”ndan ziyade “nefes evladı”nın mevcudiyetini kabul edenler)’nda Hacı Bektâş Velî’nin evlenip-evlenmediği (mücerretliği) ve evladının olup-olmadığı etrafında yapılan tartışmaların, diğer ikisinde, yani Dedeciler’de (Alevîler arasında Ocakzâde olarak isimlendirilen gruplar) ve Sırrıcılar’da (“Babacı Bektâşî” olarak da anılırlar, 1865-1935 yılları arasında yaşayan Şeyköylü Sırrı Baba’nın talipleri) ise Bektâşîleşme olgusunun ön plana çıktığı ifade edilmelidir.⁹

Bölgedeki diğer gruplardan kendilerine Sıraçlar ya da Aşiret de denilen kesimler aynı grubun (Beydili Sıraç Türkmenleri) aşiret evliyası durumunda olan Hubyar Sultan’a bağlılıkları dolayısıyla genel olarak Hubyarlılar şeklinde adlandırılmaktadır. Hubyarlılar kendi içlerinde ise adab-erkân yürütücülerini adlandırmalarına göre Dedeciler ve Babacılar şeklinde iki gruba ayrılmaktadır. Hubyarlıların Babacıları ise yine kendi içlerinde ikiye ayrılmış ve bu iki alt grubun isimlendirilmesi de alt grupların dini liderliklerini yürüten kişilerin adları esas alınarak yapılmıştır (Rüstem Ağalılar, İbrahim Ethemliler).

Tokat yöresinde yer alan gruplardan Erdebil Sûfiyân Süreği talipleri ya da Kızılbaşlar ise Pir Sultanlılar, Kul Himmetliler, Şah İbrahimîler gibi bağlı oldukları ocakların liderleri durumundaki kişilerin adlarıyla isimlendirilmektedir. Aynı durumun Keçeci Baba’ya bağlı gruplar (Aziz Babalılar, Ergonaşlılar vb.) için de söz konusu olduğu görülmektedir.

Alevîliğin ana karakterini oluşturan, aslında birer aşiret velîsi/evliyâsı durumunda olan kişiler etrafında şekillendirilen *evliyâ kültü* ve bu ev-

9 Bu gruplar hakkında detaylı bilgiler için bkz.: Cenksu Üçer, *Tokat Yöresinde Geleneksel Alevîlik*, Ankara Okulu Yay., Ank., 2005, s. 181-200.

liyâ türbelerinin de içinde bulunduğu tekkeler etrafında gerek kurban gerekse ziyaret vb. uygulamalar ile ortaya konulan *tekke kültürü* ve bu kültürün etkisiyle geleneksel anlamda yapının ana tekke ve buna bağlı alt tekkeler şeklinde sürdürülmesi, bütün farklı isimlendirilmelere ve alt gruplara ayrılmalarına rağmen Alevî grupların “*tekkelere bağlılığa göre bir yapılanma*” ile ele alınmasının daha sağlıklı ve sonuç alıcı olduğunu ortaya koymaktadır.

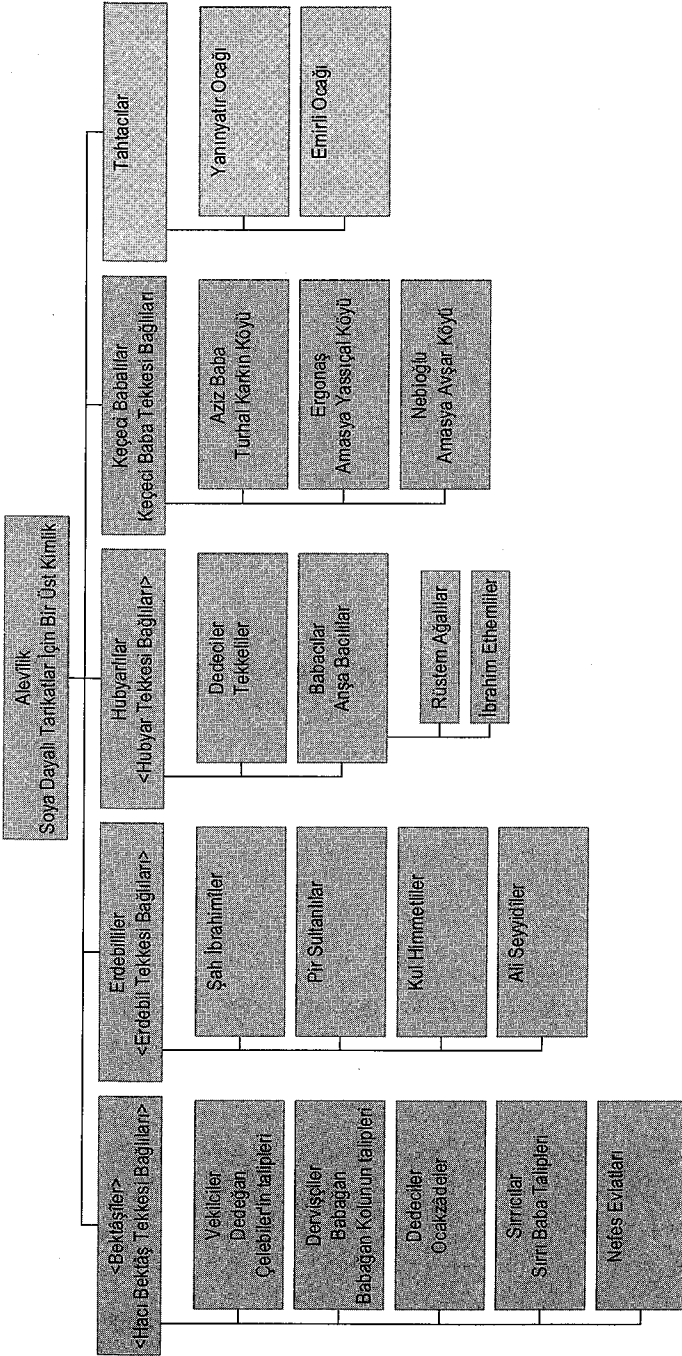
Bölgedeki alan araştırmasından elde edilen verilerin götürdüğü bu sonucun ortaya koyduğu tablonun bütün Anadolu Aleviliği için uygulanabileceğini düşünmek hiç de zor değildir. Sözelimi Hubyar Ocağı ile ilgili bir değerlendirme yapıldığında Hubyar’a bağlı köylerin sadece Tokat’la sınırlı kalmayıp, Amasya, Sivas, Yozgat, Çorum, Samsun vb. illerde de bulunması ve bu köylerin kurbanlarını Hubyar Tekkesi’ne götürmeleri ve bu Tekke’ye bağlı dedelerce “*görölmeleri*”,¹⁰ aynı durumun Keçeci Baba Tekkesi için de geçerli olması, *ana ocak* ve buna bağlı *alt ocaklar* ve dolayısıyla *metbu tekke* ve *alt tekkeler* şeklinde burada ortaya konulan şablonun bütün Anadolu Aleviliğine uygulamanın söz konusu olabileceğini göstermektedir. Nitekim bunun bölgemiz dışında bir örneğini Tahtacılar’da görmek mümkündür. Mersin Tahtacıları üzerine yapılan bir çalışmada bölgedeki Çaylak aşiretinin Yanınyatur; Aydınli ve Üsküdarlı (Üskürdeli) aşiretlerinin ise Emirli ocağına bağlı olmaları,¹¹ “Alevilerin tekkelere bağlı olarak yapılandıkları” ve bunun en sağlıklı yapılandırma olduğu şeklindeki tespitimizin, Tokat bölgesi dışında da söz konusu olduğunu ve bunun bütün Alevilik için geçerli bir yapılandırma biçimi olduğunu somut bir şekilde ortaya koymaktadır.¹²

Yukarıda serdettiğimiz hususlar çerçevesinde bu çalışmada Tokat bölgesindeki yapı ortaya konulurken, öncelikle, yöredeki fiilî durum göz önünde bulundurularak ana ocağın tekkesi etrafında şekillenen “*tekke’ye bağlılık*” esas alınmıştır. Bölgede yapılan gözlemlerde tekkeye bağlılığa

10 Ali Kenanaoğlu- İsmail Onarlı, *Hubyar Sultan Ocağı ve Beydili Sıraç Türkmenleri*, Hubyar Kültür Derneği Yayınları, İst., 2003, s. 182-187.

11 Ali Selçuk, *Tahtacılar*, Yeditepe Yayınları, İst., 2004, s. 44-46.

12 Anlattığımız hususun Afyon, Isparta bölgesinde bulunan Alevî ocaklardaki örneği hakkında bkz: Mehmet Ersal, “Alevî Kimliğine Ritüel ve Hiyerarşik Örgütlenme Merkezli Bir Bakış”, *Günümüz Aleviliğinde Eğitim Çalıştayı*, 29-30 Mayıs 2009, Bildiriler ve Tartışmalar, Isparta, 2009, s. 46-48. (ss.46-51.) Şücaaddin Velî Ocağı ve buna bağlı alt ocaklar örneği için bkz.: Hacı Yılmaz, “Sultân Şücaaddin Velî Zâviyesi ve Vakfına Ait Yeni Belgelere Bir Bakış”, *HBVAD*, S. 37, Ank., 2005, s. 8-10. (ss. 7-47) Şah İbrahim Velî Ocağı ve bu ocağa bağlı gruplar için bkz.: Hamza Aksüt, “Şeyh İbrahim Ocağı’nın Talibi Olan Oymak ve Köyler”, *HBVAD*, S. 30, Ank., 2004, s.139-162.



göre yapılandırılan bu grupların kendi içlerinde de farklı isimlendirildikleri tespit edilmiştir. Yine bölgedeki fiilî durum göz önüne alındığında bu isimlendirmelerin, ocak sistemine bağlı olarak varlıklarını devam ettiren bu grupların erkânı yürütenleri¹³ adlandırmalarına göre olduğu anlaşılmış ve bu yaklaşım buradaki gruplandırmayı detaylandırırken de esas olarak kabul edilmiştir. Bu durumda Tokat ve yöresindeki Alevîleri, kendi içlerinde alt kolları barındıran dört ana grupta ele almak mümkündür:

I. Hacı Bektâş'a bağlı olanlar (*Bektâşîler*)

1. Vekilciler,
2. Dervişçiler,
3. Dedeciler,
4. Sırrıcılar,
5. Nefes Evlatları

II. Erdebil'e bağlı olanlar (*Erdebilliler*)

1. Şah İbrahimîler,
2. Pir Sultanlılar,
3. Kul Himmetliler,
4. Ali Seyyidîler

III. Hubyar'a bağlı olanlar (*Hubyarlılar*)

1. Dedeciler (Tekkeliler)
2. Babacılar (Anşa Bacılılar)
 - a) Rüstem Ağalılar,
 - b) İbrahim Ethemliler

IV. Keçeci Baba'ya bağlı olanlar (*Keçeci Babalılar*)

1. Aziz Babalılar,
2. Ergonaşlılar,
3. Nebioğlulular.

Ana ocak ve bunun tekkesi durumundaki ana tekke ve buna bağlı alt ocak ve tekkeler etrafında bir yapılanmayı esas alarak Tokat yöresinde bulunan grupları tablo halinde vermek konuyu daha da somutlaştıracaktır. Bütün Alevî grupları söz konusu bu tekke yapılanmasıyla ele alınabileceğini göstermek açısından bölge dışından Tahtacıları da tabloya eklemeyi yararlı görüyoruz.

Tekkeye bağlılığa göre tabloda gösterildiği şekliyle bir yapılanma içerisinde olan ve her biri müstakil gruplar halinde âdâb ve erkânı yürüten

¹³ Burada "erkânı yürütenler" ifadesi ile grupların tarikat işlerini yürüten ve geleneksel anlamda tarikatları yürütmek haricinde bazı sosyal görevleri de yerine getiren dedeler veya babalar kastedilmektedir.

bu gruplarda ön plana çıkarılan “tasavvufî gelenek mensubiyet kabulleri”, günümüzde Alevî şeklinde nitelendirilen gruplar içerisinde farklı tasavvufî geleneklerin yer aldığını ortaya koymaktadır. Bilindiği gibi, günümüzde Alevî kavramıyla nitelendirilen grupların bir kısmının geçmişte Yesevîlik, Vefâîlik, Kaelnderîlik ve Haydarîlik gibi hareketlerle bir biçimde ilişki kurarak bu yapılara bağlı bir şekilde varlıklarını sürdürmüşlerdir.¹⁴Buna ilaveten, Tokat bölgesinde sözgelimi, Hubyarlılar’ın “abdâl”; Keçeci Babalılar’ın “ahi”, Tokat yöresindeki tasnifte Dedeci Bektâşî olarak yer verilebilecek Cerliler’in “Melâmî”, Nefes Evlatları’nın “Üveysî” geleneğiyle irtibatlandırılması gruplar içerisinde farklı tasavvufî geleneklerin yer aldığı gerçeğini gözler önüne sermektedir. Bu da gerekçesini makalemizin akışı içerisinde dile getireceğimiz Alevîliğin "soy süren ve tasavvufu içselleştiren gruplar bütünü için bir üst kimlik ya da şemsiye kavram" olduğu şeklindeki tespitimizi açıkça desteklemektedir.

Alevîlikte özellikle ocakzâdelerin toplum içindeki meşruiyetlerinin kaynağı olması hasebiyle en önemli unsurlardan birisi silsilelerdir. Tasavvufta “*el ele, el Hakk’a*” şeklinde ifade edilen bu esas, sûflerin zincir halkalarına benzeyen şeyhler vasıtasıyla Hz. Peygamber’e, ondan da Allah’a ulaşmak için kabul ettikleri bir esastır. Hz. Ali’nin silsiledeki konumu dolayısıyla zamanla Oniki İmam’dan biri veya birkaçının bulunduğu silsilelere ayrı bir önem verilmiş ve bunlar altın silsile anlamında “*silsiletü’z-zehab*” diye anılmışlardır.¹⁵ Alevîler bu anlamda kendilerini Oniki İmam’dan biri kanalıyla Hz. Ali’ye dayandırmakta ve her biri farklı bir silsile takip etmektedir. Bölgedeki Alevîlerin kimi Zeyne’l-Abidin, kimi İmam Cafer, kimi Musa Kazım ve kimi de İmam Rıza aracılığı ile olmak üzere değişik imamlar ile kendilerini Hz. Ali’ye bağladıkları görülmektedir.¹⁶ Bu gelenek bölge dışındaki Alevîler için de söz konusudur. Nitekim Seyyid Hacı Ali Türabî Ocağının silsilesini Muhammed Bakır¹⁷, Şücaeddin Velî Ocağının İmam Rıza¹⁸, Sarı Saltuklular’ın Muhammed Takî¹⁹ yoluyla Hz. Ali’ye dayandırması örneklerinde görüldüğü üzere bütün Alevî ocakları silsi-

14 İlyas Üzümlü, *Tarihsel ve Kültürel Boyutlarıyla Alevîlik*, İSAM Yay., İst., 2007, s. 24.

15 Mustafa Kara, *Tasavvuf ve Tarikatlar Tarihi*, Dergah Yay., İst., 1990, s. 233-236; Osman Türer, *Ana Hatlarıyla Tasavvuf Tarihi*, Seha Neşriyat, İst., 1995, s. 117.

16 Üçer, *Geleneksel Alevîlik*, s. 63-64.

17 Alemdar Yalçın, Hacı Yılmaz, “Bir Ocağın Tarihi: Seyyid Hacı Ali Türabî Ocağı’na Ait Yeni Bilgiler”, *HBVAD*, S.,26, Ank., 2003, s. 85.

18 Hacı Yılmaz, “Sultân Şücaeddin Velî Zâviyesi ve Vakfına Ait Yeni Belgelere Bir Bakış”, s. 8-12.

19 Veli Saltık, “Sarı Saltuk ve Saltuklular”, *HBVAD*, S.,34, Ank., 2005, s. 13.

lelerini Oniki İmam'dan biri kanalıyla ve farklı silsilelerle Hz. Ali'ye ulaştırmaktadır. Hünkâr Hacı Bektâş Velî'nin silsilesinin ise Musa Kâzım'a dayandırıldığı malumdur.²⁰

Yukarıda Geleneksel Alevîlik'le ilgili Tokat bölgesindeki fiilî durum göz önünde bulundurularak ortaya konulan gerek ocak farklılıklarına dayanan ve ana ocak ve alt ocak esaslı söz konusu *yapılandırma* gerek mensup olunan tasavvufî gelenek farklılıkları gerekse takip edilen farklı silsilelerin varlığı olgusu Köy Bektâşîliği-Şehir Bektâşîliği, Alevîlik-Bektâşîlik, Alevîlik ve Bektâşîlik vb. Alevîlikle ilgili olarak ortaya konulan bazı genel kullanımların gözden geçirilmesini gerekli kılmaktadır.

1. Köy Bektâşîliği-Şehir Bektâşîliği Kullanımı

Burada ilk olarak ele alınacak husus Alevîlik hakkında Alevîliği Bektâşîlik merkezli olarak tasavvur eden “*Köy Bektâşîliği*” ve “*Şehir Bektâşîliği*” şeklindeki yaygın kullanımdır. Bu anlayışa göre Köy Bektâşîleri'ne Alevî dendiği halde; Şehir Bektâşîleri'ne Bektâşî denir.²¹ Alan araştırması sonucunda Tokat yöresindeki grupların ortaya koyduğu yapılanma, “*Şehir Bektâşîliği*” ve “*Köy Bektâşîliği*” şeklinde dile getirilen nitelendirme ya da ayırımların, farklılık anlamında belli hususlara işaret etse de, mevcut yapıyı ifade etmek için yeterli olmadığını anlamamıza yardımcı olmaktadır. Grupların bağlı oldukları merkezleri göz önünde bulundurularak oluşturduğumuz yukarıdaki yapılanmanın, yine bağlılık esasına göre ele alındığı anlaşılan ve bütün grupları Hacı Bektâş'la bağlantılı olarak gören bu yaygın kullanımı desteklemediği görülmektedir.

Bölgede Hacı Bektâş'a bağlı olmayan grupların varlığı bunun açık göstergesidir. Bu bağlamda bölgede bulunan Erdebilliler ve Hubyarlılar zaten ayrı bir geleneğin temsilcileridir. Keçeci Babalılar'ın da daha çok kendi içlerinde hiyerarşik bir yapı ortaya koymaları ve bu anlamda müstakil/bağımsız hareket etmeleri konuyu daha anlaşılır kılmaktadır. Bölgemiz dışında Hacı Bektâş'a bağlı olmayan müstakil ocakların varlığı²² da bu konuyu teyit etmektedir.

20 Bedri Noyan, *Bütün Yönleriyle Bektâşîlik ve Alevîlik*, Andıç Yay., c.I, Ank., 1998, s. 28-32.

21 Mehmet Eröz, *Türkiye'de Alevîlik ve Bektâşîlik*, Otağ Mat., İst., 1977, s. 52-53; Enver Behnan Şapolyo, *Mezhepler ve Tarikatlar Tarihi*, Türkiye Yay., İst., 1964, s. 256-257; İrene Melikoff, *Hacı Bektâş Efsanesinden Gerçeğe*, çev.: Turan Alptekin, Cumhuriyet Kitapları, İst., 1999, s. 218.

22 Nitekim buna en güzel örneklerden birisini *Tahtacılar* oluşturmaktadır. Birbirinden müstakil iki ocak *Yanunyatur* ve *Emirli* ocakları etrafında teşkilatlanan *Tahtacılar* Hacı Bektâş'a bağlı olmadıkları gibi kendilerini gelenek olarak Bektâşîlik'ten daha öncesine dayandırırılar. Yusuf

Bu gruplar dîmî hiyerarşi anlamında Hacı Bektâş'taki Çelebîler ya da Babalar'a bağlı olmasalar da bunların hepsinde Hacı Bektâş Velî ile ilgili bazı kabullerin varlığı da bilinmektedir. Burada üzerinde durulması gereken konu Bektâşîlik'ten bağımsız olarak değerlendirilen bu gruplardaki Hacı Bektâş kültü ve bu bağlamdaki kabullerin durumunun kendilerini Bektâşîlik'le irtibatlı görmeye yetip yetmeyeceği meselesidir. Gruplarda varolan kabuller dikkatlice değerlendirildiğinde kendi mensubu oldukları ocağın *evliyası* etrafındaki kabullerinin daha kuvvetli olduğu görülmektedir. Bunun daha iyi anlaşılması için Hubyarlılar arasında geleneksel olarak anlatılagelen Hubyar Sultan ile Hacı Bektâş Velî arasındaki münasebetin dikkatle okunması yeterli olmaktadır. Bu geleneksel anlatıma göre, "Hacı Bektâş evliyâya görev taksimatı yaparken, Hubyâr Sultan'da derin kılıç izlerinin olduğunu fark eder, Hubyar Sultan'da Hz. Ali'yi görür ve bu sırta nail olur, bunun üzerine kendisine Hubyârımsin der ve ona talip vermez; yolun kendisini verir."²³ Anlatılan bu menkıbede Hz. Ali'nin kendisinde tezahür ettiği Hubyar Sultan'ın, Hacı Bektâş Velî'den daha üstün bir konuma oturtulduğu açıkça görülmektedir. Alevîler nazarında Hz. Ali'nin tezahür ettiği bir kişinin üstünlüğü zaten tartışılmaz. Bu bağlamda Melikoff'un Deliorman Alevîleri hakkında vermiş olduğu bilgiler aynı durumun başka coğrafyalarda da geçerli olduğunu ortaya koymaktadır.²⁴

Bütün bunlar günümüzde Alevî olarak nitelendirilen gruplar arasında Hacı Bektâş'a bağlı olmadan varlıklarını devam ettiren grupların olduğunu göstermektedir. Bu durumda Alevîler için genel bir ayırım yapılacaktır

Ziya Yörükân, *Anadolu'da Alevîler ve Tahtacılar*, Eklerle Yayına Haz.: Turhan Yörükân, Kültür Bakanlığı Yay., Ank., 1998, s. 139, 141, 153; M.A. Anke Otter-Beaujean, "Tahtacıların Kutsal Kitabı-Buyruk Hakkında Birkaç Not", *1. Akdeniz Yöresi Türk Topulukları Sosyo-Kültürel Yapısı (Tahtacılar) Sempozyumu Bildirileri*, Kültür Bakanlığı Yay., Ank., 1995, s. 1. Konu hakkında diğer bazı örnekler için bkz.: Birdoğan, *Alevî Yerleşmesi*, s. 183-265; Kenanoğlu-Onarlı, *Hubyar Sultan Ocağı*, s. 20-22. Ayrıca Baki Öz tarafından kaleme alınan *Dünyada ve Türkiye'deki Alevî-Bektaşî Dergâhları* adlı çalışmada konumuzla ilgili pek çok örneğe rastlamak mümkündür.

23 Kenanoğlu-Onarlı, *Hubyar Sultan Ocağı*, s. 20-21. Kenanoğlu tarafından derlenen ve bölgede mülâkâta tabi tutulan Hubyarlılarca da anlatılan bu kabule göre, bu muhabbet esnasında Hacı Bektâş Velî Hubyar'da *nübüvvet mühürlü yeşil tek el* görünce kendisine "Hubyarım bu el ol Hızır eşliğindir" demiştir.

24 Söz konusu ayırımı benzer bir durum Melikoff tarafından Deliorman Alevîleri için söz konusu edilmiştir. Buna göre Bulgaristan göçmenleri iki sürekle ya da kola ayrılırlar: Hacı Bektâş Velî'ye bağlı bulunan ve Çarşamba, bazen de Perşembe akşamları toplandıkları için *Çarşambalı* denen *Bektâşîler*; pazartesi akşamları toplanmaları dolayısıyla *Pazartesili* adı verilen *Babailer*. Babailerce Hacı Bektâş ikinci derecede bir velîdir. Niyaz ve nefeslerinde Hacı Bektâş'tan çok Demir Baba, Kızıl Deli ya da Sarı Saltuk'u anarlar. Bkz.: İrene Melikoff, *Uyur İdik Uyardılar*, çev.: Turan Alptekin, Cem Yay., İst., 1994, s.145, 148. Aynı durumun merkezleri Tokat bölgesinde bulunan Hubyarlılar için de söz konusu olduğu ortadadır ki, Hubyarlılar arasında birinci derecedeki velî şüphesiz Hubyar Sultan'dır.

olursa Hacı Bektâş'a bağlı olanlar ve varlıklarını Hacı Bektâş'a bağlı olmadan devam ettirenler şeklinde bir yapılanma söz konusudur. Bu bağlamda bölgemizdeki Bektâşîler ilk gruba; Hubyarlılar ve Erdebilliler ise ikinci gruba örnek olarak zikredilebilir. Tokat bölgesinde dört ana grupta yer alan ve her biri farklı geleneklerde kendisini ifade eden ve bir birinden müstakil olarak varlıklarını sürdüren bu gruplar hakkında, Bektâşîlik'i merkeze alan bir yaklaşımla *Köy Bektâşîliği-Şehir Bektâşîliği* şeklindeki yaygın kullanımın sağlıklı olmadığı; bu kullanımın sadece bölgedeki Bektâşî gruplar için söz konusu olabileceği ortadadır. Neticede Bektâşîlik'le bağlantısı olmayan, sözgelimi, Erdebilliler ya da Tahtacılar gibi grupları, bu genel kullanım ile ifade etmek mümkün değildir. Bu ise "Köy Bektâşîliği-Şehir Bektâşîliği" kullanımının bütünüyle doğru olmadığını göstermektedir. Zira bu kullanım bölgemizde Vekilcisi, Dervişçisi, Dedecisi, Sırrıcısı vb. kendi alt kollarıyla varlığını sürdüren Bektâşîliğin bizzat kendisi için söz konusu olabilecektir, ki doğrusu da budur. Öyleyse Köy Bektâşîliği-Şehir Bektâşîliği şeklindeki kullanım sadece Hacı Bektâş Tekkesi ile bağlantılı grupları nitelendirebilecek bir kullanımdır ve Hacı Bektâş'a bağlı olmayan diğer grupların bu kullanım içerisinde değerlendirilemeyecekleri açıktır.²⁵

2. Alevîlik-Bektâşîlik Kullanımı

Tokat yöresindeki söz konusu yapılanma, Alevîlik hakkında yapılan çalışmalarda yaygın olarak kullanılan, ancak Alevîlik ve Bektâşîliği özdeşleştirdiği mi yoksa farklılaştırdığı mı net bir şekilde anlaşılmayan, Alevîlik-Bektâşîlik, Alevîlik/Bektâşîlik ya da Alevîlik ve Bektâşîlik şeklindeki kullanımların da Alevî grupların fiilî durumunu tam olarak ortaya koyma hususunda yeterli ve bütün grupları kapsayıcı olamadığını göstermektedir.

Alevîlik için son derece önemli olan deyişlerde, Alevî kelimesinin, XIX. yy. öncesinde yaşıyan ozanlarca İslâm tarihindeki 'seyyidlik olgusu'

25 Onat'ın konuyla ilgili "Alevî şemsiye kavramı, tarihsel akışta kendiliğinden, koşulların gereği olarak oluşan bir kavram olmaktan çok, Osmanlı'nın çöküş sürecinde yaşanan bunalımdan çıkış yolu arayan, birlik ve beraberlik için çırpınan Türk aydınlarının çabaları sonucu oluşan bir kavramdır" tespiti, bu grupların çeşitli sebeplerle Bektâşîlik ile irtibatlandırılmak istenmesinden dolayı "Köy-Şehir Bektâşîliği" gibi bir kullanımın tercih edildiğinin anlaşılmasına katkı sağlamaktadır. Bkz.: Hasan Onat, "Kızılbaşlık Farklaşması Üzerine", *İslâmiyât*; c.VI, S. 3, Ank., 2003, s. 124. Nitekim Alevîliği Bektâşîlik olarak gören bir yaklaşım için bkz.: Abdülkadir Sezgin, *Sosyolojik Açıdan Alevîlik-Bektâşîlik*, Yeni Türkiye Yay., Ank., 2002, s. 9. Sezgin burada şöyle demektedir: "Burada ifade etmeliyim ki, Alevîlik, sevgiye, barışa, dayanışmaya dayanan bir inançtır ve bunun klasik adı Bektâşîliktir. Bizim Alevîlik-Bektâşîlik kullanmış olmamız, halk tarafından ayrı ayrı kelimelemiş gibi kullanılan bu iki kelimeyi birlikte kullanma ve bu sebeple bir anlatım kolaylığı sağlamış olma düşüncesidir."

çerçevesinde Hüseyinî nitelemesiyle beraber kendilerini tanımlayan bir sıfat olarak kullanılmasının²⁶ yanı sıra, özellikle XVI. yüzyıldaki sosyal ve siyâsî olayları ele alan dönemin eserlerinde Osmanlı-Safevî ilişkilerinin de etkisiyle şekillenen yeni anlayışın müntesiplerini ve temel kabullerini de bir değerlendirmeye tabi tutarak *Alevîler* kelimesinin açıkça kullanıldığı görülmekle birlikte²⁷ *Alevîlik* kelimesinin, Anadolu'da bu isimle nitelendirilen gruplar için ortak bir ad olarak kullanımının XIX. yy. da olduğu yönünde görüşler dile getirilmektedir.²⁸ Onat'ın konuyla ilgili tespitine göre "Alevî şemsiye kavramı, tarihsel akışta kendiliğinden, koşulların gereği olarak oluşan bir kavram olmaktan çok, Osmanlı'nın çöküş sürecinde yaşanan bunalımdan çıkış yolu arayan, birlik ve beraberlik için çırpınan Türk aydınlarının çabaları sonucu oluşan bir kavramdır".²⁹ *Alevîlik* kelimesinin Anadolu coğrafyasında söz konusu dönemden itibaren Bektâşîler, Erdebil Sûfiyan Süreği Tâlibleri (Kızılbaşlar), Tahtacılar, Hubyarlılar, Dede Garkınlılar, Ağu İçenler, Baba Mansurlular, Keçeci Babalılar, Kureyşanlılar, Sinemililer vb. topluluklardan oluşan grupları ifade etmek üzere bir üst kimlik ya da şemsiye kavram olarak kullanıldığı görülmektedir.³⁰ Nitekim Batılı şarkiyatçılar tarafından kaleme alınan ve Milli Eğitim Bakanlığı'nca tercüme ettirilerek ülkemiz insanının istifadesine sunulan MEB İslâm Ansiklopedisinin gerek İngilizce orijinalinde gerekse tercüme edilmiş halinde³¹ *Alevî* kelimesinin yer almamasına karşın; günümüzde bu şemsiye kavram kapsamında nitelendirilen Bektâşîlik, Kızılbaşlık, Tahtacılar vb. gruplardan bahsedilmesi, *Alevî* kelimesinin Anadolu coğrafyasında ortak ve üst bir ad olarak kavramlaşma süreci hakkında dile getirilen bu hususu teyit etmektedir.³²

26 Pir Sultan Abdal'a atfedilen ilgili bir şiir için bkz.: Cahit Öztelli, *Pir Sultan Abdal Bütün Şiirleri*, Özgür Yay., İst., 1989, s. 188-189. Konuyla ilgili olarak ayrıca bkz. Üçer, *Geleneksel Alevîlik*, s. 73-74.

27 Seyid Ali Topal, *Celalzâde Salih Çelebi'nin Tarih-i Sultan Süleyman İsimli Eseri*, Basılmamış Doktora Tezi, Ankara Ün. SBE, 2008, s. 81-83.

28 Melikoff, *Uyur İdik Uyardılar*, s. 53; Onat, "Kızılbaşlık Farklılaşması Üzerine", s. 124.

29 Onat, "Kızılbaşlık Farklılaşması Üzerine", s. 124.

30 Üçer, *Geleneksel Alevîlik*, s. 181-204.

31 Bektâşîlik İngilizce orijinalinde c. I, s. 1161-1163 (*Encyclopedia of Islam*, E.J. Brill, Leiden, 1986), tercümesinde c. II, s. 461-464 (*İslâm Ansiklopedisi*, İst., 1977)'te; Kızılbaşlık İngilizce orijinalinde c. V, s. 243, 245, tercümesinde, c. VI, s. 789-795'te; Tahtacılar, İngilizce orijinalinde c. X, s. 125-126, tercümesinde c. XII, s. 669-672'de yer almaktadır.

32 Ülkemizde kaleme alınan eserler de bu hususu teyit etmektedir. Nitekim 1940'larda kaleme alınan ve eserin incelenmesinde Bektâşîlerin de ele alındığı görülen bir çalışmaya *Alevîlik* adının kullanılması bunun açık göstergesidir. Bkz.: Kutbeddin Türkmani, *Alevîlik Doğuşu, Yayılışı ve Hususiyetleri*, Sakarya Basımevi, Ankara, 1948.

Günümüzde yukarıda işaret ettiğimiz Alevî ve Bektâşî kombinasyonlu kullanımlarda Bektâşî nitelendirmesiyle Hacı Bektâş Tekkesi bağlularına atıf yapılırken; Alevî kelimesiyle daha çok Erdebil Sufiyân Süreği mensuplarının (Kızılbaşlar) ifadelendirilip şemsiye içerisine dahil edilme çabaları açıkça görülmektedir. Bu çaba Onat'ın tespitiyle tarihimizde ve coğrafyamızda cerayan eden siyasi, sosyal ve kültürel hadiselerin etkisiyle haklı olarak ortaya çıkmış olsa da, Alevîlik şemsiyesi altında yer alan grupların fiilî durumunun anlaşılması noktasında yeterli olmamaktadır. Osmanlı- Safevî mücadelesinde söz konusu grupların sergiledikleri siyasi tavrın da bir nevi göstergesi olan ve aslında bağlı olunan ana tekke ve gelenek anlamında doğruluk payı da bulunan Alevîlik-Bektâşîlik ya da Alevîlik ve Bektâşîlik türünden kullanımlar, Tokat yöresinde ortaya koyduğumuz yapılanma ve bu grupların hem tasavvufî gelenek mensubiyetleri hem ocak mensubiyetleri hem de sahip olunan silsilelerdeki farklılıkları dikkate alındığında, günümüzdeki Alevî gruplarının mevcut durumlarını ortaya koyan bir özellik taşımamaktadır. Ortak özelliklerine makalemizin ilerleyen bölümlerinde işaret edeceğimiz gruplar için bir üst kimlik ya da ortak üst ad olan Alevîlik kelimesinin grupların ana tekke ve buna bağlı alt tekke ya da ocak sistemli yapılanmayı dikkate alan bir şekilde kullanılmasının Alevîlerin mevcut durumunu daha sağlıklı bir şekilde ortaya koyacağında şüphe yoktur. Bu bağlamda, sözgelimi, Bektâşî Alevîler, Erdebil Sufiyân Süreği Talibi (Kızılbaş) Alevîler, Hubyarlı Alevîler, Keçeci Babalı Alevîler ve Tahtacı Alevîler şeklindeki bir kullanımın daha uygun olacağı kanaatimizi burada zikretmek yerinde olacaktır.

Yeri gelmişken burada "*Her Alevî bir Bektâşîdir, fakat, her Bektâşî bir Alevî değildir*"³³ genellemesi hakkında da birkaç söz söylenebilir. Her Alevînin Bektâşî olduğu; bununla birlikte her Bektâşînin Alevî olmadığı şeklindeki yaygın söylemin de Bektâşîliği merkez alarak dillendirildiği anlaşılmaktadır. Ana ocak ve buna bağlı alt ocak ve tekke esaslı yapılanma ve Hacı Bektâş Tekkesi'ne bağlı olmayan grupların varlığı göz önüne alındığında, ayrıca yukarıda ortaya koyduğumuz üzere Alevîliğin soy-boy-aşiret sistemli sosyal hayata uyarlanmış bir tarikat hayatı sürdüren gruplar için bir üst kimlik ya da ortak ad olduğu dikkate alındığında, söz konusu yaygın genellemenin de sıhhatli olmadığı görülmektedir. Alevî gruplarının fiilî yapılanması, aslında bu yaygın kullanımın özellikle ilk önermesinin, yani "her Alevînin Bektâşî olduğu"nun söylenemeyeceğini açıkça göster-

mektedir. Nitekim “Her Alevî Bektâşî değildir, yani Hacı Bektâş Tekkesi’ne bağlı değildir.

Yaygın kullanımın “Her Bektâşî bir Alevî değildir” şeklindeki ikinci önermesi ise birkaç açıdan ele alınabilir. Eğer bu ifadede yer alan, Alevî kelimesiyle Erdebil Tekkesi bağlılığını (Kızılbaşlığı) kastediliyor ise, Bektâşîler Erdebil Tekesi’ne bağlı olmadıkları için önerme doğrudur. İkincisi, özellikle Babağan kolundaki ikrâr ile Bektâşî yoluna girme kastediliyor ise, bu yola mezhebi meşrebi ne olursa olsun şartları yerine getiren herkes intisab edebileceği için bu da –günümüzde Alevî kelimesinden siyasî, tasavvufî ve itikadî alanlardaki ıstilahî anlamlarının bileşkesinin anlaşılması gerektiği tespitimiz doğrultusunda- nisbeten doğruyu ifade eder. Ancak, Alevî grupların yukarıda saydığımız ortak özellikleri veya Alevîliğin bu ortak özellikleri taşıyan gruplar için bir üst kimlik hüviyetinde olduğu durumu dikkate alındığında “Her Bektâşî Alevî değildir” ifadesinin eksik kaldığı görülmektedir. Çünkü Bektâşîler de Alevî şemsiyesi altında yer alan gruplardır ya da diğer bir ifadeyle Alevîlik Bektâşîliği de içine alan daha geniş bir kavramdır.³⁴

II. Günümüzde Alevî Kelimesiyle Nitelendirilen Grupların Temel Özellikleri

Alevî grupların temel özelliklerine geçmeden önce burada bir tespiti zikretmek yerinde olacaktır. Tokat bölgesinde yürüttüğümüz alan araştırmasında, günümüzde Alevî kelimesinden, kelimenin ıstilahî bütün anlamlarının bir bileşkesinin anlaşılması gerektiği görülmüştür.³⁵ Buna göre, Alevîlerin, gerek Hz. Ali’nin birinci halife olması gerektiği yönündeki kabulleri, gerek onun en üstün sahabî olmasından, kendisine birtakım

34 Alevîliğin daha geniş bir kavram olduğu hakkında Kocadağ’ın da paralel bir değerlendirme yaptığı görülmektedir: “Hep söylendiği gibi, Her Alevî bir Bektâşîdir, fakat, her Bektâşî bir Alevî değildir” demektir. Tam tersi, Alevîlik geniş bir kavramdır. Bu geniş kavram içinde Bektaşî olan var, olmayan var. Ama, genelde hepsinin yolu Alevîliğe çıkar. Çünkü Alevîlik demek Hz. Ali ve Ehl-i Beyt’ini sevmek ve onlara bağlı olmak demektir. Doğu Anadolu’daki Aleviler ocakzade dedelere bağlıdırlar. Bektaşî değildirlir. Ancak Hacı Bektaş veli ve ardıları olan ulu kişilere saygılıdırlar. Bektaşîlik ise Alevî dünyası içinde kurulmuş bir tarikattır. Buna göre her Bektaşî, gelende ve önce Alevîlik inancı içindedir, sonra Bektaşîdir. Yani Bektaşîliği, Alevîlik inancı ve dünyası dışında bir inanç olarak gösteremezsiniz. Bektaşîlik yokken, yüz yıllar öncesinde Alevîlik vardı. Bektaşîlik ise, Vefailik ve Babailik gibi Alevî dünyası içinden çıkmıştır. Böylece denilebilir ki, her Bektaşî önce Alevîdir, sonra Bektaşîdir. Doğuda ki Alevîler ise Bektaşî kurallarına bağlı olmaksızın, sadece Alevîdirler.” Burhan Kocadağ, “İrene Melikof’un Yeni Kitabı Hakkında Bazı Düşünceler”, HBVAD, S. 9, Ank., 1999, s. 4, (http://www.hbektas.gazi.edu.tr/dergi_dosyalar/09-75-79.pdf).

35 Üçer, *Geleneksel Alevîlik*, s. 70.

ilâhî sıfatlar atfedilmesine varıncaya kadar çok farklı da olsa, hakkında bazı inançları benimsemeleri, gerekse tarikat silsilelerini Oniki İmâm'dan biri yoluyla Hz. Ali'ye ulaştırmaları, "Alevîlikten, ıstılahî alanlarda kullanıldığı bütün anlamların bir bileşkesinin anlaşılması gerektiği" yönünde ki tespitimize temel gerekçe oluşturmaktadır. Nitekim, Hz. Ali'yi velâyet kapısının pîri olarak görseler dahi, Rufâîlik, Kâdirîlik vb. silsile ve zikir şekli itibariyle 'Alevî meşrep' kabul edilen tasavvuf ekollerinin, Alevî olarak isimlendirilmemeleri söz konusu tespitimizi destekleyen fiilî bir durumdur. Zira yukarıdaki örnekte görüldüğü üzere, gerek -bütünüyle olmasa da, ki temel farklılıklarına ilerleyen bölümlerde işaret edeceğimiz- itikadî alanda, gerekse tasavvuf alanında birbirleriyle aynı kategoride değerlendirilebilecek benzer telakkîlere sahip grupların hepsinin Alevî olarak isimlendirilmemesi bunu açıkça ortaya koymaktadır.

Günümüzde Alevî olarak nitelendirilen grupların temel ortak özelliklerine gelince şu hususların sıralanması konumuzu daha anlaşılır kılacaktır: Geleneksel Alevî gruplarda, epistemolojik olarak "ilhâm ve keşf" temel bilgi kaynaklarından biri olarak kabul edilir—ki Alevîlikte karşılık olarak *duygu* kelimesinin kullanılabilirdiği ifade edilmelidir. Nefes ve deyişlere atfedilen önem temel olarak ilham ve keşfin bilgi kaynağı olarak kabul edilmesinden ve bunun diğer bilgi kaynaklarına öncelenmesinden kaynaklanmaktadır.

Alevîlikte orijinal haliyle "Üçler" şeklinde isimlendirilen "Hakk, Muhammed, Ali" kabulü, Alevîliğin esası olarak kabul edilir. Bu kalıp ifadede yer alan Hakk, Allah'ı, Allah'ın varlığını ve birliğini; Muhammed, Hz. Muhammed'in peygamberliğini ve son peygamber olduğunu; Ali ise, Hz. Ali'nin evliyânın piri ya da velâyet makamının piri olduğunu ifade eder. Dolayısıyla bu kalıp ifade ve telakki, İslâm tasavvuf ekollerinin temel kabullerinden biri olan "Ulûhiyyet, Nübüvvet, Velâyet" prensibinin ifade şeklidir,³⁶ ki bunun Hristiyanlıktaki teslise benzetilemeyeceği açıktır.

İlham ve keşfi birinci derecede bilgi kaynağı olarak gören Alevîlerin, zikredilen bu husus doğrultusunda temel esas olarak benimsedikleri "Hakk, Muhammed, Ali" kabulü ile birlikte önemle üzerinde durduk-

36 Alevî gruplar arasında varolan farklı "Hakk, Muhammed, Ali" anlayışı kapsamında dile getirilen bu üç unsurun aynılaştırılmak suretiyle *manada* bir olmaları kabullerinin de daha çok tasavvufta varolan "şeyhe (lidere) uyan Muhammed'e, Muhammed'e uyan da Alah'a uymuş/tabî olmuş olur" çerçevesinde "Ali'ye uyan, Muhammed'e, Muhammed'e uyan da Allah'a uymuş olur" bağlamında anlamlandırılmasının daha sağlıklı olacağı kanaatimiz de Alevîliğin tasavvuf hayatı kalıplarında değerlendirilmesinin yerindeliğini göstermektedir.

ları diğer merkezî motif Ehl-i Beyt kavramıdır. Zamanla Oniki İmam bağlantılı bir Ehl-i Beyt anlayışının hakim olduğu Alevîlik, pek çok telakkîsini Ehl-i Beyt kavramını merkez alarak oluşturmuştur. Bu bağlamda, imamlar, hilafet, tevellâ-teberrâ, velâyet, seyyidlik, silsile, mehdîlik, şefaet ve ahiretle ilgili bazı kabuller doğal olarak Ehl-i Beyt anlayışına göre şekillendirilmiştir.³⁷

Geleneksel Alevîlikte Tanrı-Evren/İnsan ilişkisinde daha çok “Vahdet-i Vücûd” anlayışı hakimdir. İçinde “tevhîd” bablarıyla beraber 12 hizmet üzerinden yürütülen ve bir *zikir* toplantısı olan ‘cem’ ibadet hayatının temeline oturtulmuştur. Kişinin insân-ı kâmil olarak yetiştirilmesi (seyr-u sulûk) için gerekli *âdâb ve erkân, dört kapı-kırk makam* (burada bazı Buyruk nüshalarında bunun dört kapı ve her kapıda yedi makam olmak üzere şekillendirildiğini ifade etmeliyiz ki,³⁸ çerçevesinde oluşturulmuştur. Aleviler arasında öncelikle ocakzâdeler ve talipler şeklinde iki ana insan unsuru bulunmakla birlikte dini gelenek alanındaki hiyerarşik yapılanma, diğer tarikatlarda olduğu gibi, pîr, şeyh, dede, rehber, tâlib (mürîd) şeklinde kurgulanmıştır. Geleneksel Alevîlikte bireylerin yola girmeleri esastır. Söz konusu bu esas “*İkrâr Verme Cemi*” ile sağlanır, ki bu *birinâbebiat* uygulamasıdır. Yukarıda da zikrettiğimiz üzere, bütün Alevî grupların Hz. Ali’ye ulaştırılan *silsileleri* (şecere) vardır ve bu esas “*el ele el Hakk’a*” olarak isimlendirilir, ki tasavvufta Hz. Ali’ye ulaştırılan silsilelere “*silsiletü’z-zehab*” denildiği herkesin malumudur.³⁹ Yine yukarıda değinildiği üzere, geleneksel anlamda Alevîlik kendilerince metbu ocak⁴⁰ denilen ana ocak/baş ocakların tekkeleri durumundaki merkezler etrafında bir yapı-

37 Bütün dini ve hatta sosyal telakkilerini bu bağlamda kurgulayan Alevîlerin, söz konusu motifleri gündelik hayatlarında da oldukça sık kullandıkları önemle vurgulanmalıdır. Bu noktada Tokat bölgesinden ilgi çekici misaller zikredilebilir. Sözgelimi, cemde hizmetin oniki hizmet ile yürütülmesi, çerağ uyandırırken yakılan mumların sayısının oniki olması, aşure çorbasının oniki malzemenen yapılarak en az oniki kapıya dağıtılması vb. dînî uygulamalarına ek olarak bir belediyede oluşturulan parktaki çeşmelerin “*Hakk, Muhammed, Ali*” Çeşmesi, *Oniki İmamlar Çeşmesi, Kırklar Çeşmesi* vb. isimlendirmelerle üç, oniki ve kırk gözeden oluşturulması; yine Alevîler tarafından kurulan bir otobüs şirketinin logosunun, Oniki İmam’ı sembolize edecek şekilde merkezde aslan, etrafında ise oniki yıldızın olduğu bir kombinasyonla oluşturulması; yeni yapılan türbelerde tavanların genelde oniki dilimli inşa edilmesi bu noktadaki vurguya açıkça işaret etmektedir.

38 Bisâtî, *Şeyh Sâfi Buyruğu (Menâkıbu’l-Esrâr Behcetü’l-Ahrâr)*, haz.: Ahmet Taşğın, Rheda-Wiedenbrück Çevresi Alevi Kültür Derneği Yay., Ank., 2003, 17-41.

39 Bu gruplar için söz konusu durumun tarihsel süreçte nasıl gerçekleştiğiyle ilgili olarak bkz.: Baha Said, “Türkiye’de Alevî Zümreleri: Tekke Alevîliği-İctimâi Alevîlik”, *Türkiye’de Alevî-Bektaşî, Ahi ve Nusayrî Zümreleri*, haz.: İsmail Görkem, Kültür Bakanlığı Yay., Ankara, 2000, s. 119.

40 Nejat Birdoğan, *Anadolu’nun Gizli Kültürü Alevilik*, Berfin Yay., İstanbul, 1995, s. 206.

lanma sergileyerek ana ocak ve buna bağlı alt ocaklar ve bunların bağlı oldukları tekkelere göre yapılmıştır. Temel ahlâkî prensipler, diğer tasavvuf ekollerinin de benimseyip "*Edeb Yâ Hû*" kalıbında formüle ettikleri eline-diline-beline sahip olmak kabulü çerçevesinde şekillendirilmiştir.

Sıraladığımız ortak hususiyetlerin yanı sıra cem esnasında coşkuyu sağlamak için okunan *deyiş ve nefeslerin*, tasavvuf geleneğindeki *ilâhîler* ile aynı mahiyette kullanılması;⁴¹ cemlerde kullanılan saz ve keman gibi enstrümanların, kudüm, def veya ney ile aynı mahiyette anlamlandırılması;⁴² "mûtû kable en temûtû/ölmeden önce ölmek", "hâsibû kable en tuhâsebû/hesaba çekilmeden önce hesaba çekilmek" gibi anlayışların görgünün gerekçesi olarak kabul edilmesi; Alevîlerin gerek temel kaynak olarak kabul edilen eserlerinde, gerek ozanların deyişlerinde ve gerekse Alevîlerce kaleme alınan kitaplarda kullanılan *dört kapı-kırk makam*, *üç sünnet-yedi farz*, *velâyet*, *evliyâ*, *ermek*, *ermişlik*, *kutb*, *ilhâm*, *küntü kenz* vb. örnekleri çoğaltılabilecek kavramların ana iskeleti oluşturduğu terminoloji göz önüne alındığında, Alevîliğin ortak özelliklerinin tarikat hayatı kalıplarında anlam kazandığı açıkça ortaya çıkmaktadır. Nitekim Alevîliğin temel eserleri olarak kabul edilen eserler dikkate alınarak bir değerlendirme yapıldığında da; Menâkıbnâmeler ya da Velâyetnâmeler'in bir velinin yaşadığı çevre ve kerâmetlerini ele alan eserler olması; Makâlât, Buyruklar ve Erkânnâmeler gibi eserlerin ise daha çok tasavvuf hayatında yürütülmesi gereken âdâb-erkânı ele alan eserler olması, bütün bu ve benzeri eserlerin tasavvuf hayatı çerçevesinde kaleme alınan eserler olduklarını açıkça ortaya koymaktadır.⁴³

Günümüzde Alevî kelimesiyle nitelendirilen grupların söz konusu ortak özellikleri ile beraber, Bektâşîliğin Babağan kolu hariç her bir grupta Dedeliğin babadan oğula geçmesi, her grubun kendine özgü bazı uygulamalarının olması, şehirleşmeyle beraber bazı yeni uygulamalar görülebilse de, geleneksel anlamda tarikatlarının işleyişini kendi içlerinde yürütmeleri ve diğer Alevî gruplardan ya da ocaklardan olanların tarikatlarına alınmaması, yine Bektâşîliğin Babağan kolu hariç "soy sürme"nin esas olması vb. özel bazı hususlar, Alevîliği "*soya (ocaklara) dayalı tari-*

41 Fuad Köprülü, *Türk Edebiyatında İlk Mutasavvıflar*, DİB Yay., Ank., 1966, s. 301-302. Bu konuda ayrıca bkz.: Melikoff, *Efsaneden Gerçeğe*, s. 24-25.

42 Şehirlerde icra edilen Bektâşî ayinlerinde saz veya kopuzun yanında kudüm, tambur, çalpala gibi aletler de kullanılır. Sezgin, *Alevilik-Bektâşîlik*, s. 89.

43 Sönmez Kutlu, *Alevilik-Bektâşîlik Yazıları, Alevîliğin Yazılı Kaynakları, Buyruk, Tezkire-i Şeyh Safî*, Ankara Okulu Yay., Ankara, 2008, s. 31.

katlar” şeklinde nitelendirmemize temel gerekçe olmuştur.⁴⁴ Nitekim varlıklarını “soya dayalı” olarak sürdürseler de söz konusu gruplarda hakim olan en belirgin özellik, tarikatların ortak unsurlarının hepsini bir şekilde barındırıyor olmasıdır. Bu da söz konusu bu yapılanmaların net olarak “soya dayalı tarikatlar” şeklinde tanımlanmasını mümkün kılmakta ve günümüzde Anadolu’da yaşayan Aleviliğin soya (ocaklara) dayalı tarikatlardan oluşan gruplar (topluluklar) bütünü için bir üst kimlik veya bir semsiye kavram olduğunu göstermektedir. Nitekim Tokat yöresinde Alevî grupların yapılanmasına dair yukarıda vermiş olduğumuz tablo da bunu somut bir şekilde ortaya koymaktadır. Ayrıca bölgedeki Dedelerin Aleviliğinin ne olduğunu farklı yönleriyle dile getirme cihetine gitseler de Aleviliğinin statüsüyle alakalı olarak hemen hemen hepsinin "tarikat" nitelmesi yaptıkları görülmektedir.⁴⁵

Aynı şekilde konuyla ilgili alan araştırmasına dayalı yürütülen bazı bilimsel çalışmalarda uygulanan anketlerden elde edilen verilerde başka bölgelerde yaşayan Alevîlerin de, büyük oranda Aleviliği tarikat olarak tanımladıkları görülmektedir. Söz konusu çalışmalarda deneklerin çoğunluğunun Aleviliği *İslâmî bir tarikat* olarak tanımlamaları kayda değerdir. Sözelimi, Hüseyin Bal’ın Burdur ve Isparta’nın gerek sadece Alevîlerin yaşadıkları, gerekse Alevî-Sünnî karışık köylerde yaptığı karşılaştırmalı araştırmalarda da aynı tablonun sergilendiği görülmektedir.⁴⁶ Ahmet Taş-

44 Aleviliğinin tarikat olduğuyla alakalı farklı bölgelerdeki Alevîlerin kendi kabulleri hakkında bkz.: Lütfi Kaleli, *Binbir Çiçek Mosaici Alevilik*, Can Yay., İst., 1996, s. 424; Ali Ağa Varlık, *İslâmiyetin Özü ve Alevilik-Bektaşılık*, Can Yay., İst., 2000, s. 82; Selim Eren, *Sosyolojik Açından Ordu Yöresi Aleviliği*, Yayınlanmamış Doktora Tezi, Ankara Ün. SBE, Ankara, 2002, s. 108; Ahmet Taşğın, *Türkmen Aleviler –Diyarbakır Örneği-*, Ataç Yay., İstanbul, 2006, s. 48; A. Faruk Sinanoğlu, *Türk Kültüründe Alevi-Bektaşî Olgusu (Malatya Örneği)*, IQ Kültür Sanat Yayıncılık, İstanbul, 2008, s. 119. Aleviliğinin soya dayalı tarikatlar olarak isimlendirilmesini anlamlandıracak bazı veriler için de bkz.: Recep Cengiz, *Çamiçi Beldesinde Dini Hayat; Alevilik Üzerine Sosyolojik Bir Araştırma*, Yayınlanmamış Doktora Tezi, FÜSBE, Elazığ, 2000, s. 149-153; Yahya Mustafa Keskin, *Değişim Sürecinde Kursal Kesim Aleviliği Elazığ Sünköy Örneği*, İlahiyât Yay., Ank., 2004, s. 254.

45 Üçer, *Geleneksel Alevilik*, s. 65-68.

46 Hüseyin Bal tarafından “Alevilik/Bektaşiliğinin ne olduğuna ilişkin erkek ve kadınların görüşlerini” tespit etmek amacıyla sorulan soru için hazırlanan “1. Mezheptir, 2. Tarikattır, 3. Kültürdür, 4. Yaşama tarzıdır, 5. Bunların hepsidir, 6. Fikri yok” şeklindeki şıklardan oluşan seçeneklere verilen cevaplara göre, *Baladız* köyünde erkeklerin %36’sı Aleviliği *tarikat*, yine %36’sı hepsi, %8’i kültür, %8’i yaşama tarzı, %4’ü mezhep olarak tanımlamış, %8’i fikri yok şikkını işaretlemişlerken; kadınların %56’sı hepsi, %12’si ise *tarikat*, %8’i mezhep olarak nitelendirmiş, %24’ü ise fikir beyan etmemiştir. *Niyazlar* köyünde ise erkeklerin %80’i *tarikat*, %13,3 mezhep ve %6,7’si hepsi şıklarını işaretlerken; kadınların %40’i *tarikat*, %26,7’si mezhep, %13,3’ü kültür, %6,7’si yaşama tarzı olarak tanımlamışlar, %6,7’si de fikri yok seçeneğini işaretlemişlerdir. Bkz.: Hüseyin Bal, *Alevi-Bektaşî Köylerinde Toplumsal Kurumlar*, Ant

ğın da “Diyarbakır ve Çevresindeki Türkmen Alevilerinde Dini Hayat” adlı çalışmasında “Aleviliğin esasen bâtinî ve sembolik bir dil ile tarikat formunda olduğunu” ve “bölgedeki Alevilerin kendilerini tarikat mensubu olarak gördüklerini” ifade etmektedir.⁴⁷ Recep Cengiz’in Çamiçi bölgesinde yürüttüğü çalışmada deneklerin %41,7’lik bir oranını Aleviliği *İslâmî bir tarikat* şeklinde tanımlarken;⁴⁸ M. Yahya Keskin’in Elazığ Sünköy’de yürüttüğü çalışmasında bu oran %25,5 olarak tespit edilmiştir.⁴⁹

1. Alevîlik-Sünnîlik Kıyaslamasının Sıhhati

Alevîlik hakkında anlatılan bu temel hususiyetler dikkate alındığında, ülkemizde sıkça dillendirilen Alevîlik ile Sünnîlik kıyaslamasına dayalı kullanımın, yani “Alevîlik-Sünnîlik” ifadesinin doğru bir kullanım olmadığı kendiliğinden ortaya çıkmaktadır. Bu konuda işaret edilmesi gereken nokta, eğer Alevîlik ve Sünnîlik hakkında bir kıyaslama yapılması gerekiyorsa, bu ancak Alevîler ile Alevîler gibi tasavvuf hayatını kabul edip sürdüren ya da gereklerini yerine getiren Sünnîler arasında yapılmalıdır ki, bir anlam ifade etsin. Gerçekten de Alevî grupların yukarıda sayılan temel özellikleri dikkate alındığında bu durum zorunlu olarak ortaya çıkmaktadır.

Alevî gruplarla ancak Sünnî tasavvuf ekollerinin müntesipleri arasında bir kıyaslamanın daha sağlıklı olacağı noktasında bir hususa değinmek yerinde olacaktır: Yukarıda Alevî grupların ortak özellikleri olarak sıraladığımız hususiyetlerin hepsinin Sünnî tasavvuf ekollerinin de ortak özellikleri olduğunda şüphe yoktur. Ancak burada Sünnî tasavvuf ekolleri

Yay., İst., 1997, s. 173. Yine Bal tarafından Isparta’nın Alevîler ve Sünnîlerin karışık yaşadıkları iki köyde yapılan araştırmada deneklere yöneltilen “Size göre Alevîlik/Bektâşîlik nedir?” sorusu için hazırlanan “1. İslâmiyet’in farklı yorumu, 2. İslâmiyet ile eski Türk kültürünün kaynaşması, 3. Bir mezhep ya da tarikat, 4. İslâm’ın özünden sapma, 5. Başka” şeklindeki seçeneklere verilen cevaplara göre, *Alıköy*’deki Alevîler’den erkeklerin %25’i Alevîliği *tarikat*, %25’i de İslâm-Türk sentezi, %15’i İslâmiyet’in farklı yorumu, %15’i İslâmiyet ile aynı olarak görürken, %20’si bu soruyu cevapsız bırakmış; kadınlardan %65’i *tarikat*, %25’i de İslâm-Türk sentezi, %5’i İslâmiyet ile aynı olarak nitelendirmiş, %5’i ise soruyu cevapsız bırakmıştır. Bkz.: Hüseyin Bal, *Sosyolojik Açıdan Alevî-Sünnî Farklılaşması ve Bütünleşmesi*, Ant Yay., İst., 1997, s. 221.

47 Ahmet Taşğın, *Diyarbakır ve Çevresindeki Türkmen Alevilerinde Dini Hayat*, Yayınlanmamış Doktora Tezi, Ankara Üniversitesi Sosyal Bilimler Enstitüsü, Ank., 2003, s. 43, 77.

48 Cengiz’in çalışmasında “Alevî-Bektâşîliği Özel Tanımlamanın Eğitim Değişkenine Göre Dağılımı” hakkında hazırlanan tabloda, bütün öğrenim düzeyleri dikkate alındığında deneklerin %41,7’si Alevîliği *İslâmî bir tarikat*, %23’ü İslâm’ın özü, %23’ü bir düşünce biçimi, %12,3’ü de İslâmî bir mezhep olarak nitelendirmişlerdir. Cengiz, *Çamiçi Beldesinde Dini Hayat*, s. 106.

49 Keskin’in bu çalışmasında deneklerin %32,1’i Alevîliği *İslâm’ın özü*, %25,9’u *bir düşünce veya yaşam biçimi*, %7,5’i *ayrı bir din* olarak tanımlamaktadır. Keskin, *Değişim Sürecinde Kırsal Kesim Alevîliği*, s. 103.

ile Alevî gruplar arasında birkaç noktada farklılık olduğunu da ifade etmemiz gerekiyor.

Bunlardan en önemlisi –Bektâşîlerin Babağân kolu hariç- Alevîler arasında soy sürmenin esas olmasıdır. Alevîlik dendiğinde “soy-boy-aşiret’ sistemli sosyal hayata uyarlanmış bir tasavvuf anlayışı ve tarikat hayatının varlığı” ön plana çıkmaktadır.

Sünnî tasavvuf ekolleriyle Alevî gruplar arasındaki en önemli farklardan biri ise hilafette Hz. Ali’nin birinci halife olup-olmaması ile ilgili yaklaşımlardır. Bütün Alevî grupların en bariz özelliklerinden birisi, Hz. Ali’nin birinci halife olması gerektiğinin sistematik olarak savunulmasıdır. Bu bağlamda özellikle silsile ve zikir şekli itibariyle Alevî meşrep kabul edilen Kadirîler ya da Rifâîler için Alevî nitelemesinin kullanılmaması da bu hususla bağlantılı bir durumdur.

Tümüyle olmasa da Alevî gruplarla Sünnî tasavvuf ekolleri arasında zikredilecek önemli farklılıklardan bir diğeri ise ibadet hayatı ile ilgili te-lakkîlerdir. Buradaki ‘tümüyle olmasa da’ kaydımız hem tarihsel süreçte farklı bölgelerde çeşitli geleneklerin etkisiyle oluşan Alevîliğin homojen bir yapı arz etmemesi, hem de günümüzde Alevî geleneğinin ve algılama-sının bölgeler ve ocaklar arasında belli farklılıklar taşımasının, ibadet ha-yatı ile ilgili yaklaşımlarda da Alevîlerin kendi içlerinde farklı tutumların sergilenmesine neden olması sebebiyledir.⁵⁰

İslâmlaşma sürecinde ilk dönemlerden itibaren karşılaşarak benim-sedikleri ve sosyal bünyelerine uyarlayarak aldıkları sûfi karakterli İslâm anlayışı, geçmişten günümüze Alevîlerin dînî hayatını o derece şekillen-dirmiştir ki, herşeyi bu alana hasreden Alevîler, ibadet hayatını da yine tasavvuf ve tarikat hayatı kalıplarında ifadelendirmişlerdir. Kendilerini “Tarikat Makamı”nın müntesipleri olarak gören Alevîler, istisnaları olmakla beraber çoğunlukla temel İslâmî ibadetleri Dört Kapının ilki olan “Şeriat Kapısı”nın gereği olarak görmekte, bu ibadetlerle ilgili teklifin “Şeriat Makamı”ndaki kişiler için geçerli olduğunu” kabul etmektedir. Genel ola-rak Alevîlerdeki her şeyi tasavvuf ve tarikat hayatı kalıplarında tanzim etme şeklindeki söz konusu tavır o noktaya varmıştır ki, temel İslâmî iba-

50 İbadetler hakkındaki tutumlarda bölgeler ve ocaklar arasında farklılıkların olduğu hususu bağlamında bkz.: Özcan Güngör, *Arâftaki Kimlik: Alevîlik/Bektâşîlik*, Akasya Kitap, Ankara, 2007, s. 203-216. Bu çalışmadaki tespitlere göre Karaşar Alevîlerinin %90’ı ‘namazın Allah’ın emrettiği bir ibadet olduğunu’ dile getirerek %23’ü her zaman, % 21’i çoğu zaman, %38’i de ara sıra namaz kıldıklarını belirtmişlerdir. Ramazan orucu ve zekatla ilgili tutumlarda da benzer rakamların zikredildiği görülmektedir.

detlerin, bazıısı halkacık namazında olduğu gibi 'ismiyle', bazıısı oruçtaki gibi 'şekliyle', bazıısı ise hacdaki gibi 'benzeriyle' tarikat hayatı kalıplarında anlamlandırıldığı görülmektedir.⁵¹

Alevî grupların ibadet hayatındaki kabul ve uygulamaları kısmen olmak üzere- Sünnî tasavvuf ekollerinden farklılıkları noktalara rağmen; yukarıda serdettiğimiz ortak özellikler göz önünde bulundurulup Tasavvuf ve Tarikatlar Tarihçilerinin bir olgunun tarikat olarak kabul edilmesi için taşınması gereken temel hususiyetler de dikkate alındığında, Alevîler ile Sünnîlerin genel olarak kıyaslanmasından ziyade, Alevîler ile Sünnîlerin tasavvuf ekollerine mensup olanları arasında bir kıyaslamanın daha sağlıklı olacağı ortaya çıkmaktadır.

2. Alevîlik Teolojisi Kullanımının Sıhhati

Buraya kadar anlattığımız hususlar sözü edilen yapının, İslâm düşünce ekollerinde bu özellikleri taşıyan benzerleriyle aynı kategoride değerlendirilmesini zorunlu kılmaktadır. Dolayısıyla bu noktada da bir hususa daha değinmekte yarar vardır. Buna göre "*Alevîlik teolojisi*" ya da "*Alevîliğin teolojisi*" vb. kullanımlarda da son derece ihtiyatlı olunması gerekmektedir. Nitekim, irfânî gelenek içerisinde yerini alan tasavvuf ekollerini esas alarak bir kıyaslama yapıldığında *-ki burada da yine tasavvuf geleneğinde gerek silsile itibarıyla gerek cehrî zikri benimsemeleri nedeniyle Alevî meşrep olarak kabul edilenleri misalde kullanmak daha anlamlı olacaktır-* "*Mevlevîlik teolojisi*", "*Kâdirîlik teolojisi*", "*Rufâîlik teolojisi*" vb. kullanımlar ne kadar sıhhatli ise, "*Alevîlik teolojisi*" kullanımının da ancak o kadar sıhhatli olacağı gözden uzak tutulmamalıdır.

Sonuç

Bir olgunun tarikat olarak nitelendirilebilmesi için gerekli; zikir, seyr-u sulûk vb. fiilî; pîr, şeyh, halife, derviş, inâbe-biat, silsile vb. insanî ve tekke gibi maddî unsurlar göz önüne alınarak bir değerlendirme yapıldığında; Alevîlikte genel olarak ibadet hayatının temelini oturtulan ve içinde "*tevhiid*" bablarıyla beraber 12 hizmet üzerinden yürütülen '*cem*'in bir *zikir* toplantısı olması; kişinin insân-ı kâmil olarak yetiştirilmesi (seyr-u sulûk)

51 Alevîlerin ibadet hayatı ile kabullerini tamamen tasavvuf hayatı kalıplarında şekillendirdikleri hakkında bkz: Cenksu Üçer, "Geleneksel Alevilikte İbadet Hayatı ve Alevîlerin Temel İslami İbadetlere Yaklaşımları", Din Bilimleri Akademik Araştırma Dergisi, cilt V, sayı 2, Nisan/Mayıs/Haziran 2005, www.dinbilimleri.com., ss. 161-189.

için gerekli *âdâb ve erkânın dört kapı-kırk makam* çerçevesinde oluşturulması, pîr, şeyh, dede, rehber, tâlib (mürîd) şeklindeki bir hiyerarşik yapılanmanın bulunması, “*İkrâr Verme Cemi*”nin bir *inâbe-biat* uygulaması olması; *silsilelerin (şecere)* Hz. Ali’ye ulaştırılması suretiyle “*silsiletü’z-zehab*” denilen bir silsile kabul edilerek bu olgunun “*el ele el Hakk’a*” olarak isimlendirilmesi; geleneksel anlamda Alevîliğin kendilerince metbu ocak denilen ana ocak/baş ocakların tekkeleri durumundaki merkezler etrafında bir yapılanma sergileyerek *ana ocak* ve buna bağlı *alt ocaklar* ve bunların bağlı oldukları tekkelere göre yapılanması; temel ahlâkî prensiplerin, diğer tasavvuf ekollerinin de benimseyip “*Edeb Yâ Hû*” kalıbında formüle ettikleri *eline-diline-beline* sahip olmak kabulü çerçevesinde şekillendirilmesi vb. hususlar Alevîliğin tarikat olarak kabul edilmesi gerektiğini açıkça göstermektedir.

Alevîlerin “soy-boy-aşiret” merkezli bir sosyal yapıya sahip olmaları ve her grubun müstakil olarak varlığını sürdürmesi, söz konusu bu yapılanmaların net olarak “*soya dayalı tarikatlar*” şeklinde tanımlanmasını mümkün kılmakta ve günümüzde Anadolu’da yaşayan Alevîliğin *soya (ocaklara) dayalı tarikatlardan oluşan gruplar (topluluklar) bütünü için bir üst kimlik veya bir şemsiye kavram* olduğunu göstermektedir. Bütün bunlar bir “tasavvuf hareketi” olarak Alevîliğin, ana hatlarıyla burhân, beyân ve irfân şeklinde tasnif edilen İslâm düşünce geleneklerinden irfânî gelenek içerisinde değerlendirilmesi gerekliliğini ortaya koymaktadır.

Alevîlik ve Alevîliğin dini ve sosyal boyutlarını ele alan çalışmaların Alevîlikte hakim olan 3 ana karakteri mutlaka dikkate alması gerekmektedir. Bunlardan ilki, geleneksel Alevîlikte soy-boy-aşiret sistemine dayalı sosyal bir yapı varolmuştur, ikincisi bu sosyal yapıdaki gruplar uzun süre genel olarak göçebe ya da yarı göçebe bir hayat sürdürmüşlerdir ve çoğunlukla sözlü kültür hakimdir, üçüncüsü ise dini hayatla ilgili telakkiler, uygulamalar ya da pratikler söz konusu sosyal yapıya uyarlanmış tasavvuf ve tarikat hayatı kalıplarında şekillendirilmiştir.

Alevîlerin ana ocak ve buna bağlı alt ocaklar ya da ana tekke ve buna bağlı alt tekkeler şeklinde ortaya koymuş olduğu yapılanma, özellikle Alevîlik hakkında alan araştırmasına dayalı çalışmalarda deneklere yöneltilen ve kişilerin kendilerini “Alevî mi Bektâşî mi” olarak nitelendirdiklerini ölçmeyi amaçlayan soruların dikkatli hazırlanmasının ve sorulmasının son derece önemli olduğunu ortaya koymaktadır. Sözgelimi, Hacı Bektâş Tekkesi’ne bağlı olmayan gruplara “Bektâşî misiniz?” sorusunu yöneltilmenin çok anlamı olmayacağı açıktır. Buna göre, araştırmacıların yuka-

rıdaki tablonun ortaya koyduğu ana tekke ve buna bağlı alt tekeler ya da ana ocak ya da alt ocaklar ve bunların her birinin müstakil olarak varlıklarını sürdüren gruplar olduğu gerçeğini hiçbir zaman göz ardı etmemesi daha sağlıklı ve anlamlı sonuçların elde edilmesini sağlayacaktır.

Aynı şekilde konuyla ilgili alan araştırmasına dayalı yürütülen bazı bilimsel çalışmalarda Alevîliğin deneklerce nasıl tanımlandığını ölçmeye yönelik olarak Alevîliğin ne ifade ettiği, statüsünün ne olduğu şeklindeki soruların seçeneklerinin; “İslâmî bir mezhep, İslâmî bir tarikat, ayrı bir din, bir düşünce biçimi, yaşam tarzı, İslâm’ın özü” vb. tanımlamayı zorlaştırıcı bir tarzda çok geniş bir yelpazede oluşturulmaması; bunun yerine soruların kategorilere ayrılarak “din, mezhep, tarikat” vb. dini statüsü; “düşünce biçimi, yaşam tarzı” vb. algı ve tutumları tespite yönelik net bir şekilde oluşturulması daha sağlıklı sonuçlar alınmasını sağlayacaktır.