

KURULUŞ YILLARINDA ŞEKER SANAYİ VE DEVLETİN AMAÇ FONKSİYONU¹²

Merter MERT³

Öz

Bu çalışmanın amacı Türkiye’de cumhuriyetin kuruluş yıllarında bir fail olarak devletin davranışını iktisadi açıdan araştırmaktır. Bu amacın temelinde ise 1923-1938 döneminde Türkiye’nin iktisadi kalkınmasının, iktisadi tasarım ile açıklanmasını olanaklı kılacak bir yaklaşım oluşturmak yatmaktadır. İktisadi tasarımda önce amaç daha sonra amaca uygun mekanizma tasarlanır. Bu çalışmada, Türkiye’de cumhuriyetin kuruluş yıllarındaki iktisadi tasarıma ilişkin yalnızca amaç fonksiyonuna dair tespitler yapılması hedeflenmiştir. Çalışmanın kapsamı yalnızca şeker sanayi ile sınırlandırılmıştır ve devletin şeker sanayindeki davranışının kalkınma sürecindeki genel davranışa aykırı olmadığı kabul edilmiştir. Devletin iktisadi açıdan davranışını açıklayabilmek amacıyla şeker sanayine ilişkin hemen hemen tüm kanun metinleri ve önemli raporlar, arşiv çalışması da yapılarak incelenmiş ve kanun metinlerinin ve raporların hangi amaca yönelik olduğu saptanmaya çalışılmıştır. Ayrıca döneme ilişkin ilgili iktisadi veriler de sunulmuştur. Çalışma ile şeker sanayine ilişkin tespitlere dayanarak hedefler belirlenmiş ve bu hedeflerin ima ettiği amaçlar ortaya çıkarılmıştır.

Anahtar Kelimeler Kalkınma, Büyüme, İktisadi Tasarım, Devlet, Şeker Sanayi

1 Makalenin Geliş Tarihi: 15.05.2018

Makale Kabul Tarihi: 22.06.2018

2 Bu çalışma yazarın doktora tezinden elde edilmiştir.

3 Dr., Ankara Hacı Bayram Veli Üniversitesi, İktisadi ve İdari Bilimler Fakültesi İktisat Bölümü. e-mail: mertermert@gazi.edu.tr

Atıf: Merter M. (2018). Kuruluş yıllarında şeker sanayi ve devletin amaç fonksiyonu. *Tesam Akademi Dergisi*, 5(2), 183 - 247. <http://dx.doi.org/10.30626/tesamakademi.456013>

The Sugar Industry and the Objective Function of the State in the Establishment Period

Abstract

The aim of this study is to investigate the behavior of the State as an agent in Turkey in the years of establishment of the Republic. At the basis of this goal, there is an approach that makes it possible to explain economic development of Turkey during the period 1923-1938 by economic design. In economic design, firstly the objective function is determined, and then the proper mechanism is designed for the objective function. In this study, it is only intended to make determinations regarding the goal function for economic design in the establishment years of the Republic of Turkey. The scope of the work is limited to the sugar industry only and it is recognized that the government's behavior in the sugar industry is not contrary to the general behavior in the development process. In order to be able to explain the State's economic behavior, almost all legal documents and important reports about the sugar industry have been examined through archival studies and it has been tried to determine the purpose of the legal documents and reports. In addition, related economic data about the period are also presented. Based on the findings of the study with respect to the sugar industry, targets are identified and the goals that those targets implied are revealed.

Keywords: Development, Growth, Economic Design, Government, Sugar Industry

Giriş

Bu çalışmanın amacı Türkiye’de Cumhuriyet’in kuruluş yıllarında bir fail olarak devletin davranışını iktisadi açıdan araştırmaktır. Bu amacın temelinde ise 1923-1938 döneminde Türkiye’nin iktisadi kalkınmasının, iktisadi tasarım ile açıklanmasını olanaklı kılacak bir yaklaşım oluşturmak yatmaktadır. i) İktisadi tasarım dışsal çevre koşulları verili iken, tasarımcının, belirli bir amaç fonksiyonuna ulaşabilmek için uygun mekanizma, kurum veya yapıyı tasarlamasıdır (Bkz. Hurwicz, 1973; Palfrey ve Srivastava, 1989; Maskin, 2008). İktisadi tasarımın iki temel bileşeni vardır: ia) amaç fonksiyonu ve ib) bu amacın gerçekleşmesi için tasarlanan mekanizma, kurum veya yapı. Bu çalışmada bu iki temel unsurun yalnızca bir boyutu, yani, amaç fonksiyonları araştırılmıştır. Bir başka deyişle, mekanizma, kurum veya yapının kapalı bir kutu olduğu kabul edilerek tasarımın yalnızca bir boyutunun, yani amaç fonksiyonunun anlaşılmasını sağlayacak şekilde destekleyici bulgular elde edilmeye çalışılmıştır.

Çalışmanın kapsamı yalnızca şeker sanayi ile sınırlandırılmıştır ve devletin şeker sanayindeki davranışının kalkınma sürecindeki genel davranışa aykırı olmadığı kabul edilmiştir. Devletin iktisadi açıdan davranışını açıklayabilmek amacıyla şeker sanayine ilişkin hemen hemen tüm kanun metinleri ve önemli raporlar, arşiv çalışması da yapılarak incelenmiş ve kanun metinlerinin ve raporların hangi amaca yönelik olduğu saptanmaya çalışılmıştır. İktisadi açıdan davranışı açıklayabilmek için temel dayanak noktaları dönemin iktidarının uygulamalarının somutlaştığı kanun metinleri ve uygulamalara kaynak teşkil eden raporlardır. Bu nedenle, şeker sanayine ilişkin hemen hemen tüm kanun metinleri ve önemli raporlar incelenmiştir. Bu inceleme yapılırken kanun metinlerinin ve raporların hangi amaca yönelik olduğu saptanmaya çalışılmıştır. Ayrıca döneme ilişkin ilgili iktisadi veriler de sunulmuştur.

Çalışmanın dayandığı teorinin temel önermesi şöyle oluşturulmuştur: Devlet, kalkınmayı belirleyen bir fail olarak, üreticilere, belirli bir davranış biçimini empoze ederek belirli bir amaca ulaşmayı hedefler. 1923-1938 dönemi ve Türkiye’nin kuruluş sürecindeki kalkınma deneyimi gerek yerli gerekse yabancı kaynaklarda çeşitli açılardan tartışılmıştır ve bu konuda önemli bir literatür mevcuttur. Söz konusu literatüre ilişkin açıklamalar genel itibarıyla iki boyut içermektedir. Birincisi, devletçi-liberal ayrımıdır. İkincisi ise Türkiye’nin kalkınmasının kendine özgü bir tasarım olup olmadığına ilişkindir. İlgili çalışmaların bir kısmında

1923-1929 döneminin liberal, 1930-1938 döneminin ise devletçi dönem olduğu vurgulanmaktadır. Diğer bazı çalışmalarda ise bu ayrıma ihtiyatla yaklaşılmaktadır (Bkz. Cem, 1995, ss. 287-288; Keyder, 1993, s. 12, 46, 138; Timur, 2001, ss. 105-106; Kuruç, 1988; Kuruç, 1993; Pamuk, 2012, ss. 180-181; Ölçen, 1982, s. 134; Koraltürk, 2011, s. 21, 97; Korum, 1982, s. 64, 77; Tezel, 2002, ss. 156-157, 245; Tekeli ve İlkin, 2003; Tekeli ve İlkin, 2004; Yenal, 2003, s. 47, 130; Boratav, 1982, ss. 2-3). Kendine özgü tasarımdan kasıt diğer ülke deneyimlerinden ve görüşlerden kopuk bir yaklaşım anlamına gelmemektedir. Kendine özgü tasarım; iia) dışsal koşullardan önce kendi mevcut ve gelecekteki sorunlarını tespit etmek, iib) bunların çözümüne ilişkin kendi ölçütlerini kullanarak hedefler koymak ve c) şu an için kendisine dışsal olan (gelecekte değişmesi olası) koşullar altında kendi geleceğini tasarlamak çabası olarak tanımlanmaktadır.⁴ Böylece, bu çalışmada 1923-1938 dönemi, en baştan, devletçi-liberal ayrımı yapılarak açıklanmamış ve dönemin iktidarının kendine özgü bir tasarımının var olabileceği kabul edilmiştir.

O halde, bu çalışmada “Cumhuriyet’in kurulmasından Atatürk’ün vefat ettiği tarihe kadar, iktisadi kalkınma sürecinde bir fail olarak devletin davranış biçimi iktisadi açıdan nedir / iktisadi kalkınma tasarımı nedir?” şeklindeki çok daha kapsamlı bir araştırmayı gerektiren soruya verilecek cevabın yalnızca bir boyutu olacak şekilde, şeker sanayinde, devletin ve firmaların veya fabrikaların amaç fonksiyonları araştırılmaktadır.

Çalışmanın planı şöyledir: Girişten sonraki Türkiye’de 1926-1938 döneminde şeker sanayinin kuruluşu ve şeker sanayine yönelik çıkartılan kanunlar, kararname ve hazırlanan raporlar sunulmuştur. İkinci bölümde şeker sanayine ilişkin verilerden hareketle tespitler sunulmuştur. Son bölüm ise sonuç bölümüdür.

Türkiye’de 1926-1938 döneminde şeker sanayinin kuruluşu ve şeker sanayine yönelik çıkartılan kanunlar, kararname ve hazırlanan raporlar⁵

4 Bu tanımlama, tasarımın kendine özgü olmasından neyin anlaşıldığını ve bu çalışmanın yaklaşımının neyi içerip neyi içermediğini belirginleştirmek amacıyla yazar tarafından yapılan bir tanımlamadır.

5 Hemen vurgulanmalıdır ki, aşağıda bahsi geçen raporlar arasında Birinci Sanayi Planı’na ilişkin rapor yer almamaktadır. Bunun nedeni, Birinci Sanayi Planı’nda şeker sanayinin yer almamasıdır. Gerçekten, ilgili raporda şöyle denmiştir: “Şeker sanayi bugünkü seyri içinde memleket ihtiyacına uygun bir mıkyaasta vücut bulmak üzere olduğundan bu rapor çerçevesi dışında kalmıştır.” (T.C. İktisat Vekaleti, 1933, s. 14). Diğer taraftan, sanayileşmeye ilişkin ilk plan girişimlerinden biri olan İktisat Vekili Mustafa Şeref Özkan’a ait plan veya program düşüncesinde, pamuklu tekstil dışında ilk düşünülen sektör şeker sanayisi olmuştur (Tekeli ve İlkin, 2004, s. 214).

Bu bölümde, 1926-1938 döneminde şeker sanayine yönelik iktisadi politikalar incelenmiştir. Söz konusu inceleme, 1926-1938 döneminde şeker sanayinin kuruluşu ve şeker sanayine yönelik çıkarılan kanunlar ve hazırlanan raporlar çerçevesinde ve arşiv çalışması da yapılarak gerçekleştirilmiştir. Arşiv çalışması için Devlet Arşivleri Genel Müdürlüğü'nden yararlanılmış ve şeker sanayine ilişkin eldeki çalışma kapsamındaki hemen hemen tüm önemli belgeler edinilmiştir. Bu arada, ilgili metinlerden aktarma yaparken mümkün olduğunca orijinalliğin korunduğu ve orijinal metinlerdeki kimi hataların ve günümüz Türkçesi ile uyumsuzluğunun farkında olursa da bunların aynen aktarıldığı da belirtilmelidir. Son olarak, burada başlangıç yılının 1926 olarak belirlenmesinin nedeni Şeker Sanayi'nin 1926 yılında faaliyete başlamış olmasıdır.

19 Nisan 1926 tarihinde 600 000 lira sermaye ile Uşak Terakkii Ziraat Türk Anonim Şirketi kurulmuştur (Apak, Aydınelli ve Akın, 1952, s. 236). 1926'da Uşak Terakkii Ziraat Türk Anonim Şirketi'ne bağlı olarak Uşak Şeker Fabrikası faaliyete geçmiştir (Apak, Aydınelli ve Akın, 1952, s. 236). 1925 yılında İstanbul ve Trakya Şeker Fabrikaları Anonim Şirketi 1 200 000 lira sermaye ile kurulmuş ve bu şirkete bağlı Alpulu Fabrikası da 1926 yılında faaliyete geçmiştir (Apak, Aydınelli ve Akın, 1952, s. 236).

Uşak ve Alpulu şeker fabrikalarının kurulduğu dönemde, 5 Nisan 1925 tarihinde 601 sayılı kanun yürürlüğe girmiştir. Kanunun temel amacının yurtiçi şeker üreticisini korumak olduğu anlaşılmaktadır. Şöyle ki, bu kanun ile kurulacak şeker fabrikalarına bazı muafiyet ve imtiyazlar tanınmıştır (Düster, 1934a, ss. 193-194):

i) Kanunun birinci maddesi ile şeker fabrikalarına Ticaret Bakanlığı'nın belirleyeceği yerlerde 25 yıl süreyle şeker fabrikalarının kurulması ve işletilmesi hakkında imtiyaz verilmiştir. Diğer taraftan, kurulacak ve işletilecek fabrikalara, bulunduğu yerin (mıntıkanın) ihtiyacını karşılamak için yeterli şekerpancarı ve diğer hammaddelerin yetiştirilmesi amacıyla yeterli arazi verilecek ve bir fabrika diğerinin mıntıkasına tecavüz etmeyecektir.

ii) İkinci maddede şeker fabrikalarının Teşviki Sanayi Kanunundan da yararlanabileceği belirtilmiştir.

iii) Üçüncü maddeye göre, yurtiçinde üretilen şekerler 8 yıl süreyle tüketim vergisinden muafır.

iv) Dördüncü maddede ise şeker fabrikalarına 10 yıl süreyle üretim vergisi istisnası getirilmiştir.

v) Kanunun beşinci maddesine göre, şeker fabrikalarının ihtiyaç duyduğu maden kömürü, linyit ve kireç imali için işletilecek taş ocakları, şeker fabrikalarına verilen imtiyaz süresinde rüsumdan muaftır.

vi) Altıncı maddede şeker fabrikalarına devlet arazisinden bir hektardan beş hektara kadar arazi verileceği belirtilmiştir. Diğer taraftan, eğer fabrika için en uygun arazi şahıslar üzerinde ise ve arazi sahibinden izin alınmazsa söz konusu arazi istimlak edilebilir.

vii) Yedinci maddeye göre, fabrikaların kullandığı girdiler ve ürettiği ürünler, devlet tarafından işletilen araçlarla belirli bir oranda indirim yapılarak taşınır.

viii) Sekizinci maddeye göre, şeker fabrikalarında çalışan memurlar, müstahdemler ve işçiler 10 yıl süreyle temettü vergisinden muaftır.

ix) Nihayet dokuzuncu maddeye göre, şeker fabrikaları işletmek amacıyla kurulan şirketlerin hisse senetleri damga vergisinden muaftır.

25 Ocak 1926 yılında 724 sayılı “Şeker İnhisar Kanunu” yürürlüğe girmiştir. Şeker İnhisar Kanunu’nun birinci maddesi şöyledir:

“Türkiye’de şeker ithali Hükümetin tahtı inhisarındadır. 5 Nisan 1341 tarihli kanun mucibince memleket dahilinde tesis edilecek olan şeker fabrikalarının istihsalatını Hükümet, hariçten celbettiği şekerin beşinci maddede muharrer maliyet fiyatıyla, satın almağa mecburdur.” (Düstur, 1944, s. 194, 195)

O halde, Hükümet şeker ithalatını kontrol etmektedir. Nitekim ikinci maddeye göre, lokum, çikolata gibi şekerli mamul malların ithalatı İnhisar İdaresi’ne aittir (Düstur, 1944, ss. 195).

Ayrıca ikinci maddede şöyle denmiştir: “İhtiyacatı tıbbiyeden olan ve listesi Maliye ve Sıhhiye Vekaletlerince müştereken tasdik edilen şekerli mevaddın her sabık gümrük ve istihlak rüsumuna tabi olarak ithali serbesttir.” (Düstur, 1944, s. 195)

Yukarıda da bahsi geçen beşinci maddede, şeker ve şekerli mevaddın maliyet fiyatlarının “gümrük ve istihlak resmi ile mübayaa, nakliye ve sair masarifi” toplamına göre belirleneceği ifade edildikten sonra, bu “maliyet fiatlarına Hükümetçe kiloda sekiz kuruş inhisar resim ilavesiyle muayyen yerlerdeki depolardan bayilere” satılacağı belirtilmiştir. (Düstur, 1944, s. 195) O halde, Hükümet perakendeciye kadar olan süreçte şeker fiyatını, maliyet fiyatını dikkate alarak etkilemektedir.

Diğer taraftan, altıncı maddede belirtildiği üzere, “beşinci madde veçhile

inhisar resmi alınmış şeker ve şekerli mevaddın Türkiye dahilinde alım ve satımı serbesttir” (Düster, 1944, s. 195).

Dokuzuncu maddede “Hükümet şeker inhisarını şahsiyeti hükmiyeyi haiz bir müdüriyet vasıtasıyla idare eder” denmiş; onuncu maddede ise Şeker İnhisarı Müdüriyeti bütçesinin Meclisi İdare tarafından tanzim ve Maliye Vekaletince tasdik edildikten sonra Büyük Millet Meclisine takdim olunacağı ifade edilmiştir (Düster, 1944, s. 195).

21 Şubat 1926’da 144 sayılı “Şeker İnhisarı Meclisi İdaresi ile müdüriyetine ait vezaif hakkındaki talimatnamenin meriyete vazına dair kararname” çıkartılmıştır (Düster, 1944, s. 417). Bu kararname ile Şeker İnhisarı’nın nasıl yönetileceği hususu düzenlenmiş ve “Türkiye Şeker İnhisarı Müdüriyeti” kurulmuştur (Düster, 1944, s. 418). Kararname’ye göre, Müdüriyet “şahsiyeti hükmiyeyi haiz olup müessesesi hususiye mahiyetindedir.” (Düster, 1944, s. 418) Kararname ile Müdüriyet’e 2.500.000 lira tahsis edilmiş, merkezi İstanbul olarak belirlenmiş ve gerek yurtiçinde gerekse yurtdışında şube, satış ve stok depoları ve acenteler bulundurabileceği belirtilmiştir (Düster, 1944, s. 418). Müdüriyet’in bir başkanı, üç üyesi ve müdürünün “Meclisi İdare”yi oluşturacağı ve bu kişilerin de Maliye Bakanlığı tarafından seçileceği ve Bakanlar Kurulu tarafından onaylanacağı ifade edilmiştir (Düster, 1944, s. 418). Yine, Kararname’nin beşinci maddesine göre; “Meclisi İdare reis ve azasının ücretleri ile müdürün maaşı Maliye Vekaletince tayin olunur.” (Düster, 1944, s. 418) “Meclisi İdare”nin bazı görevleri şunlardır (Düster, 1944, ss. 418-419):

- i) Şeker İnhisar Kanunu’nun uygulanmasını temin etmek.
- ii) Müdürün, teklif ve mütalaa ettiği şeker ve “şekerli mevad”dan satın alınması icap edenlerin, çeşidini, miktarını ve satın alınma şartlarını belirlemek.
- iii) Her tür sözleşme ve taahhüt şartlarını belirlemek.
- iv) Şube açılması, acentelik oluşturulması, depo yerlerinin belirlenmesi, şeker ve şekerli mevat satışı, stoklama yapılması, İnhisar’a tabi mevat üzerinde spekülasyon (ihtikar) ve kıtlık (buhran) yaratılmasının engellenmesi gibi konular hakkında karar ve tedbir alabilmek.
- v) İnhisar’ın iç işleyişini düzenlenmek, tesisini, mallarını vb.’yi korumak ve muhafaza etmek.

Yeniden Şeker İnhisar Kanunu’na dönecek olursak, bu kanunun onbirinci maddesinde, kanunun neşri tarihinden başlayarak bahsi geçen şeker ve

şekerli mevaddın hükümet dışında memlekete ithalatı yasaklanmıştır (Düstur, 1944, s. 196). Ancak kanunun neşri tarihinden itibaren ülkeye gelen mevaddın iki ay içinde geldiği taktirde ilk mübayaaya fiyatlarıyla Hükümetçe satın alınacağı ifade edilmiştir (Düstur, 1944, s. 196). Onikinci maddede ise, kanunun neşrinden önce ithal edilmiş olan şeker ve şekerli mevad ise fii vasati fiyat ile ahaliye satmak veya ihraç etmek zorundadır (Düstur, 1944, s. 196). “Her mahallin fii vasatısı en büyük mülkiye memurunun tahtı riyasetinde malmemuru ve ticaret odasından ve ticaret odası bulunmadığı surette belediye meclisinden müntehap iki azadan müteşekkil dört kişilik bir komisyon marifetiyle ve son iki ayın satış fiatlarının vasatısı nazarı itibara alınmak şartıyla tedbir ve ilan olunur.” (Düstur, 1944, s. 196) Dikkat edilirse, burada hükümet ticareti yasaklamamakta, fakat kendi kontrolüne almaktadır. Gerçekten, sonraki bölümdeki veriler de göstermektedir ki, her ne kadar ithalat konusunda bu önlemler alınsa da 1929 yılına kadar toplam şeker tüketiminin % 90’dan fazlası ithalat ile karşılanmıştır.

Bu noktada, Lozan Anlaşması’nın ticarete ilişkin hükümlerine de değinmekte yarar vardır. Lozan Anlaşması’na bağlı Ticaret Mukavelesi’nin 1. maddesinde yurtdışından ithal edilecek olan ürünlere uygulanacak tarifenin 1 Ocak 1916 tarihinde yürürlükte olan tarifeler olacağı belirtilmiştir (Düstur, 1931, s. 182). Diğer taraftan, 2. maddede söz konusu tarifelerin zaman zaman tadil ve tashih olunacağı ifade edilmiştir (Düstur, 1931, s. 182-183). 2. maddeye göre bu tadil ve tashih işleminde kullanılacak olan emsal ise 1 Mart 1923 tarihinde yürürlükte olan emsal olacaktır (Düstur, 1931: 183). Bu emsal ile artış katsayısı bazı mallar için 12 olarak belirlenmiştir (Boratav, 1998, s. 33). Yine Mukavele’nin 2. maddesine göre Mukavele’de yer alan birinci cetvelde ismi geçen ürünlere 9 misli tarife uygulanacaktır (Düstur, 1931, s. 183). O halde, 12 misli uygulanan mallar 9 misline tabi olmaya başlamıştır (Boratav, 1998, s. 33). Söz konusu cetvelde adı geçen ürünlerden biri de şekerli müstahzarat, yani şekerli ürünlerdir (Düstur, 1931, s. 189). Aynı Mukavele’nin 4. maddesinde, yerli ve yabancı üretici ayırt etmeksizin ikinci cetvelde adı geçen ürünlere istihlak rüsumu uygulanabileceği ifade edilmiştir (Düstur, 1931, s. 186). İkinci cetvele göre, şekere kilo başına 15 kuruş istihlak rüsumu uygulanabilir (Düstur, 1931, s. 191). Son olarak 18. maddede Mukavele’nin 5 yıl süreyle geçerli olacağı da belirtilmiştir (Düstur, 1931, s. 202).

Lozan Anlaşması’na bağlı Ticaret Mukavelesi’nin bu hükümleri nedeniyle korumacılık yapılamadığı söylenebilir. Diğer taraftan bu önermenin, en azından şeker sanayi için gerçekçi olmadığını söylemek mümkündür;

çünkü Şeker İnhisar Kanunu ile hükümet dışında şeker ithalatı yapılması zaten yasaklanmıştır.

İstanbul Ticaret ve Sanayi Odası'nın Eylül 1923 – Mayıs 1926 dönemine ilişkin faaliyet ve uygulamalarına dair genel raporuna, her ne kadar uzun alıntılar yapılacak da olsa, değinmekte yarar vardır. İstanbul Ticaret ve Sanayi Odası şeker inhisarına karşıdır. Karşı olmalarının ilk nedeni rekabete ilişkindir:

“Toplumsal ekonomi ve serbest ticaret kavramına karşı olması ve değişimin en doğurgan ve iyi işleyen türünden olan rekabeti, bölüp yok etmesi ve vurgunculuğun başka bir türüne yol açması sebebiyle tekel sistemini şiddetle reddetmektedir. Son zamanlarda ortaya çıkan bazı görüşler sonucu, zaruri ihtiyaçları biriktirme ve dağıtma görevinin devlet hizmetinden sayılması fikirleri bazı yerlerde uygun görülmüştür. Fakat uygulamada bu fikirlerin imkansızlığı ortaya çıkmıştır...Özetle böyle bir merkezin gerektirdiği vazife ve hizmet, yürüme ve hareketi ağır, idaresi güç, kontrolü imkansız, masraflı bir memur ordusu gerektirir.» (İstanbul Ticaret Odası, 2011, s.199)

İstanbul Ticaret ve Sanayi Odası şekerle ilişkin vurgunculuk olasılığını kabul etmekle birlikte bunun riskli bir iş olduğunu, riskin getirisi olduğu gibi götürüsü de olabileceğini belirtmiştir:

“Şeker üzerinde büyük miktarlarda işlem yapılması az çok vurgunculuk tehlikesini çağırırsa da bu artık ticaretin bireysel girişim ve sorumluluk esaslarından kabul edilen tehlikelerdendir. Tüccar, kazancından böldüğü, zor günler için sakladığı bir miktar yedek akçesini bu gibi fiyat değişimlerine karşı tutar. Bazen de bütün sermayesini ortaya atar. Sonuçta parasından kendisi sorumludur. Kazandığı da kaybettiği de çok defalar görülmüştür. Hakikaten iki seneden beri şehrimiz piyasası bu şekeryüzünden birçok iflaslara ticareti bırakmalara şahit olmuştur.” (İstanbul Ticaret Odası, 2011, s. 201)

O halde, böyle riskli bir girişime devlet kalkışmamalıdır:

“Devletorgani, devletörgütü olantekelidaresisermayehakkında bu kadar tehlikeye gebe bulunan bir girişime kalkışamaz. Buna girişirse herhalde zarar eder. Çünkü bir devlet kurumu olduğu için tüccarın karar hızı ve hareket serbestliğine sahip değildir. Kanunda, tekel idaresinin, ticaret esasları içinde hareket

edeceği açık ise de idare ileri gelenleri devlet memurlarından olacaktır. Bu sınıfın, vazife ve sorumluluğuna bağlı olan resmi bir kurulun, devlet hesabına tamamen ayrı bir hesap ve tahmin sistemini nasıl kabul edeceği merak konusudur.

Tüccarın yalnız sermayesine karşı sorumlu olması ve bu sorumluluk içinde tamamıyla serbest bulunmasına karşın aslında tekel bir anonim şirketi meclisi azasının esas yetkilerine sahip değildir. Bu haliyle tekel idare kurulunun, zerre kadar söz söyleme hakkı olmadığı bir sermayeyi vurgunculuk ihtimaliyle nasıl bağdaştıracağı anlaşılabilir.”

Ayrıca, İstanbul Ticaret ve Sanayi Odası şeker fiyatlarının belirlenmesi ile ilgili olarak da kaygılıdır:

“Şu halde en kuvvetli ihtimale göre tekel idaresi bir şekilde ihale yoluyla devlet dışındaki önemli şeker ticarethanelerine bağlanacaktır. Bu durumda müteahhitler altı aylık piyasa dalgalanma payını pek abartılı şekilde maliyet fiyatına ekleyeceklerdir.

İkinci bir şekil de, hükümetin tekeli kesinleşmiş bir senelik aidat karşılığında yabancı bir kuruma devretmesidir. Her iki şekil de, istenilen yararları temin için tercih edilen sıkıntıya değer ödeme şekillerinden kabul edilemez.

Bu iki şıkta da en ucuz şeker temin etme yolu şüpheli olduğu gibi, dağıtılacak malın en iyi cinsten olması da şüphelidir. Çünkü kanunda maliyet fiyatlarının hazırlanması hakkında birçok kayıt düşünüldüğü halde tekel çeşidinin ticari niteliği söylenmemiştir. Bu da önemli bir eksiktir. İşte her tekel idaresine karşı artırılan eleştirilerin önemlisi de burada ortaya çıkacaktır. Ve daima fiyattan kazanmak için de aşağı fiyattan mal alınıp dağıtılacaktır. Bundan sırf tekel idaresi açısından şirkete devredilirse, bu şirketin ticari işlemleri, kâr ve zararı ciddi şekilde kontrol edilemeyecektir.

Kanun, fiyatları altı aylık hesap etmektedir. Bu süre içinde kambiyo %20 derecesinde değişimi dikkate almaktadır. En yüksek yüzde iki kâr ile alınıp satılan ve satın alınması sırf yabancı kambiyoyla yapılan bir ticari mala, kambiyo farkının yüzde yirmi kadar önemli bir oranda değişimini beklemeye nasıl izin verilebilir.

Bundan başka şeker yalnız kambiyo göre değişim

göstermemektedir. Ayrıca piyasa zorunluluklarının da bulunduğu yönüyle yalnız kambiyo değil, fiyat değişimlerini de dikkate almak gerekir.

Dikkate değerdir ki, petrol tekeli kanunu, petrol fiyatlarının değişiminde 3 ayı esas tutmuştur. Halbuki petrolün şekerden daha sabit fiyatlarda olduğu unutulmamalıdır. Şeker ise haftadan haftaya değişmektedir.”

Söz konusu raporda, şeker fiyatının her yerde aynı olmasına da karşı çıkmıştır:

“Şeker fiyatının her yerde tek fiyatla satılmasına gelince, bu tüketiciler arasında önemli farkları gerektirir. Çünkü: uzak ve nakliyesi fazla olan yerlere sevk masrafı da diğerlerine yüklenmiş olur. Bu durumda iç bölgelerde oturan halkın şeker tüketim masraflarından bir kısmını, nakliye masrafı bakımından uygun bölgelerde bulunan tüketiciler karşılayacak demektir. Bu da bir çeşit haksızlıktır. Bundan dolayı sadece iç bölgelerde yaşayan halk, zaruri ihtiyaçlarından buğday, et, yağ, sebze gibi zaruri maddeleri, tüketim merkezlerinde yaşayanlardan pek ucuz bir fiyatla elde etmektedirler. Bu bakımdan mesela İstanbul, İzmir, Samsun ... gibi sırf tüketim olup esasen gıda maddelerini pahalı elde eden halk şeker gibi zaruri ihtiyacı iç bölgedekilerle aynı fiyatta yiyeceği gibi fazla olarak buraya ayrılan miktarın da nakliye masrafını karşılayacaktır. Bu sebebe dayanarak şekerin fiyatı Türkiye'nin her yerinde tek fiyat olmaması gerekir.”

Bundan dolayı Türkiye'ye lazım olan şekerin ithali ve dağıtımının işinin güçlüğü dikkate alınmış mıdır? Bu ne kadar büyük bir uygulamaya bağlıdır. Çeşitli istatistiklere ve tüccar üzerinde yapılan araştırmaya bakılarak Türkiye'ye ortalama olarak senede beş ila altı bin ton şeker ithal olunmaktadır. Bu miktarın yarısı İstanbul'a gelmekte ve diğer yarısı da Mersin, İzmir, Samsun, Trabzon limanlarına gitmektedir. Oldukça önemli bir dereceye varan bu miktarın bir merkezden Türkiye'nin tüketim noktalarına kadar ulaşımı son derece güç ve karışık bir işittir.” (İstanbul Ticaret Odası, 2011, s. 103)

Son olarak rapora göre, Şeker İhisarı'ndan zararlı çıkan halk olacaktır:

“Acaba tekel yöntemiyle halka uygun fiyatla şeker verilebilir mi? Bu soruya olumsuz cevap vermek zorunluluğu ortaya çıkmaktadır. Fiyatların en büyük düzenleyicisi rekabettir.

Rekabetin de en çok olduğu yer şeker piyasasıdır. Dünya Savaşı öncesindeki istatistiklere göre dünyada senelik 8- 10 milyon ton şeker üretilmekteydi.

Savaşta bu miktar yarıdan aşağıya düştü. Savaştan sonra yüksele yüksele Almanya, Fransa ve özellikle Çekoslovakya üretiminin artması üzerine eski miktarlarına gelmeye başlamıştır. Türkiye gibi ticaret sermayesi sınırlı bir ülkede rakamı bu kadar yüksek bir ticari madde üzerinden “kapanma” işleminin imkanı olmadığı ortadadır. Fiyatların, üretim ve talep etkenlerine bağlı olacağı için daima değişken olduğu ve rekabetin bu fiyat meselesinde önemli bir etken olduğu açıktır. Şeker ticareti ne kadar serbest olursa fiyatlar o derece düşüşe eğilimli olur ve tüketim de o kadar artar. Şehrimizde 25-30 büyük şeker ithalat tüccarı vardır. Birçok da ikinci derece şeker getirenler mevcuttur. Bundan başka piyasa kollarıp sermayelerini kullanmak isteyen birçok tüccar ve hatta özel şahıslar bile şeker alıp satmaktadırlar.

...Fiyatları altı aylık bildirimlerle belirleyeceği ve ayrıca maliyet fiyatlarının tekel idaresi tarafından tespit olunması yönüyle az vergisiz, yine Türkiye en pahalı şeker yenilen yer olacaktır.” (İstanbul Ticaret Odası, 2011, s. 205)

724 sayılı “Şeker İnhisar Kanunu”, 1 Haziran 1929 tarihli ve 1499 sayılı “Gümrük Tarifesi Kanunu” ile ortadan kaldırılmıştır (Düstur, 1934b, s. 1611). Gümrük Tarifesi Kanunu ile mamul şekerden 100 kilo başına 156 lira, ham şekerden 100 kilo başına 18 lira gümrük vergisi alınacaktır (Düstur, 1934b, s. 1652).

Uşak Şeker Fabrikası'nın gerek kuruluş yıllarında gerek daha sonraları gereksinim duyduğu sermaye İş Bankası ve Sanayi ve Maadin Bankası tarafından sağlanmışsa da Uşak Şeker Fabrikası zarar etmiş ve infisah etmiştir (Apak, Aydınelli ve Akın, 1952, s. 236). Bunun üzerine 19 Haziran 1930 yılında 1709 sayılı kanun hazırlanmıştır. Söz konusu kanuna göre; şeker fabrikaları tek bir şirkete devredilecek, şirket dönemin milli bankaları tarafından 2,5 milyonluk sermaye ile oluşturulacak, ayrıca Hükümet de söz konusu şirkete 1,5 milyon lira avans verecektir (T.C. Resmi Gazete, 19 Haziran 1930, s. 9117). Diğer taraftan, bu kanun uygulanmamıştır (Veldet, 1958, s. 556).

10 Haziran 1930 kabul tarihli ve 1708 sayılı kanunda, şekerin, şekerleme ve helva ihracatını temin amacıyla mamul halde geçici olarak kabul

edileceği belirtilmiştir (T.C. Resmi Gazete, 19 Haziran 1930, s. 9117). 1 Haziran 1929 tarihinde yayınlanan 1499 sayılı Gümrük Tarifesi Kanunu'nun 14. maddesinde şu ifade edilmiştir: "Az veya çok bir ameliye gördükten sonra en çok bir sene zarfında tekrar ihraç olunacak eşyanın muvakkat kabul usulüne tevfikan ithaline İcra Vekilleri Heyeti kararile müsaade edilebilir. Bu usulden istifade edecek eşyanın bir cetveli her sene bütçesine raptedilir." (Düster, 1934b, s. 1605). 1708 sayılı kanun işte bu madde çerçevesinde geçici ithalat veya dahilde işleme rejimi olarak değerlendirilebilir. Yani, bu düzenleme de yurtiçi üreticiyi desteklemeye yönelik bir düzenleme olarak değerlendirilebilir.

12 Haziran 1930 tarihinde 1718 sayılı kanun ile şeker tüketim vergisi uygulamasına geçilmiştir. Söz konusu uygulamaya göre, kg başına şeker tüketiminden, 1930 yılında üretilen şekerler için, 4 kuruş şeker tüketim vergisi alınacaktır. İzleyen yıllarda ise 4 kuruşluk tutar, her yıl için 1 kuruş artırılacaktır (T.C. Resmi Gazete, 17 Haziran 1930, s. 9105). Ayrıca, bu kanuna göre ithal edilen şeker için Gümrük Tarife Kanunu'na ilişkin cetvelde yazılı resim miktarlarında indirim yapıldığı takdirde, şeker tüketim vergisi de aynı oran ve miktarlarda indirilecektir (T.C. Resmi Gazete, 19 Haziran 1930, s. 9105). Son olarak, bu kanunun 14. maddesinde, ülke içinde yapılan şekerleme, helva ve şekerli maddeler ihraç edildiği takdirde, içeriklerindeki şekere karşılık gelen Maliye ve İktisat Vekâletlerince belirlenecek miktarın, Gümrük Tarife Kanunu'nda yazılı gümrük resimlerinin iade olunacağı da belirtilmiştir (T.C. Resmi Gazete, 19 Haziran 1930, s. 9105). O halde, bu kanun da yurtiçi şeker üreticisi desteklemek için çıkartılan bir kanun olarak değerlendirilebilir.

Devlet, şeker ithalatını ihtiyaca göre ayarlamaya çalışmaktadır. Örneğin 7 Mayıs 1932 tarihli 12781 sayılı kararnamede Mayıs ve Haziran ayları için belirlenen kontenjanlar ihtiyacı karşılamadığı için kontenjanların arttırılması yoluna gidilmiştir (T.C. Başbakanlık Cumhuriyet Arşivi, 7 Mayıs 1932). Bir başka deyişle devletin, tüketim yurtiçi üretim ile karşılanamadığı takdirde ithalata izin verdiği anlaşılmaktadır.

Bir önceki paragrafta bahsi geçen 1718 sayılı kanun, 29 Mayıs 1932 tarih ve 1994 sayılı kanun ile değiştirilmiştir. 1994 sayılı kanun ile şeker tüketiminden, hangi tarihte üretildiğine bakılmaksızın, 1932 yılından itibaren kg başına 8 kuruş tüketim vergisi alınacaktır (Düster, 1932, s. 494). 1994 sayılı kanunla değiştirilen 1718 sayılı kanunda ise şekerin üretim tarihi, tüketim vergisinin ne kadar olacağını belirliyordu.

2 Temmuz 1932 kabul tarihli ve 2054 sayılı kanun ile mevcut vergi ve resimlere ek olarak malî bir menfaat amacı takip edilmemek şartıyla,

Hükümet'e, şeker ithalatını tek elden yönetme yetkisi verilmiştir. Diğer taraftan, şeker ithal etmek isteyenlere, bu hak, ithal edecekleri maddelere eşdeğer olan ve yine Hükümet tarafından belirlenecek Türk malı ihracatı şartıyla verilmiştir (Düstur, 1932, s. 1171). Yani ithalata, eğer ihracat ile sürdürülecekse izin verilmektedir.

Hatırlanacağı üzere, Uşak Fabrikası zarar ettikten sonra 1930 yılında infisah etmişti. Ancak, devlet Uşak Fabrikası'nı desteklemeye devam etmiştir. 5 Şubat 1930 tarihli ve 8852 sayılı kararnamede, Uşak Şeker Fabrikası'nın döviz ihtiyacının temin edilmesine ve sonraki üretim devresine kadar gerekli eşyanın satın alınmasına karar verilmiştir (T.C. Başbakanlık Cumhuriyet Arşivi, 5 Şubat 1930). 21 Mayıs 1930 tarihli ve 9391 sayılı kararnamede Uşak Şeker Fabrikası Türk Anonim Şirketi'nin tasfiyesiyle bir limitet şirketin kurulmasına karar verilmiştir. 22 Ekim 1930 tarihli 10129 sayılı kararnamede ise, 21 Mayıs 1930 tarihli ve 9391 sayılı kararnameye gönderme yapılarak, bu limitet şirket için Alpullu Şeker Fabrikası'nın satın alınması istendiği halde, Alpullu Şeker Fabrikası'nın sahibi olan İstanbul ve Trakya Şeker Fabrikaları Türk A.Ş. buna temayül göstermediğinden tasfiyeden zarfınazar olunmuştur, yani, vazgeçilmiştir (T.C. Başbakanlık Cumhuriyet Arşivi, 22 Ekim 1930). Böylece, 1 Şubat 1931 tarihli ve 10565 sayılı kararname çıkartılmıştır. Bu kararname ile Uşak Fabrikası'nın ihtiyaç duyduğu tohum ve aletlerin satın alınması İktisat Vekaleti'nin teklifi ve Maliye Vekaleti'nin görüşü alınarak kabul edilmiştir (T.C. Başbakanlık Cumhuriyet Arşivi, 1 Şubat 1931). İktisat Vekaleti'nin Başvekaleti Celileye yazdığı 13 Kasım 1932 tarihli (T.C. Başbakanlık Cumhuriyet Arşivi, 13 Kasım 1932); Maliye Vekaleti'nin Yüksek Baş Vekalet Makamına yazdığı 25 Aralık 1932 tarihli (T.C. Başbakanlık Cumhuriyet Arşivi, 25 Aralık 1932), Türkiye Büyük Millet Meclisi'nin Başvekalete yazdığı 26 Nisan 1933 tarihli (T.C. Başbakanlık Cumhuriyet Arşivi, 26 Nisan 1933) ve Başvekalet'in Büyük Millet Meclisi Yüksek Reisliği'ne yazdığı 25 Aralık 1933 tarihli (T.C. Başbakanlık Cumhuriyet Arşivi, 25 Aralık 1933) yazılarda, Uşak Fabrikası'nın tasfiyesi sonucunda alacaklı olan halk hissedarlarının zararla çıkmaması için, hisselerin 1933 yılı satışlarından başlanarak üç yılda ödenmesi ve hala borç kalmışsa Uşak Fabrikası'nı üzerine alacak müessesenin ödemeyi yapması bildirilmiştir.

O halde, Uşak Fabrikası infisah etmiş olsa bile, farklı şekillerde de olsa desteklenmiş ve üretime devam ettirilmiştir. Ayrıca kurucusu, yöneticileri ve hissedarları önemsenmiş, unutulmamış ve maddi olarak desteklenmiştir.

Bu arada yeni bir fabrika kurma çalışmaları da başlamıştır. Uşak Fabrikası'ndan bir yetkilinin İktisat Vekaleti'ne gönderdiği mütalaada şöyle denmiştir (T.C. Başbakanlık Cumhuriyet Arşivi, 18 Şubat 1932):

“MUHTEREM PAŞA HAZRETLERİ

Emriniz üzerine Eskişehir'de yapılacak bir ecnebi şeker tesisinin faide ve zararlarına ve Uşak fabrikasının bu bahiste vaziyetine dair mütaleamı arz ediyorum:

Faide olarak 1- Kredi

2- Ecnebi tekniği hatıra gelebilir.

Kredi daha çok makine satışı üzerine olacaktır ki bu yolda teklifler çoktur. Karlı bir müessese karşılık gösterilerek bunu milli Bankalar vasıtasıyla temin her vakit mümkündür.

Ecnebi tekniği mes'eleleri de, şeker sanayinde, ecnebi mütehasısı ve ustalarının çalıştırılabilmesi keyfiyetine inhisar etmiştir. İki fabrikanın aldığı neticeler göstermiştir ki idari ve iktisadi cihetleri Türkler halledebileceklerdir. Ecnebi mütehasısı ve ustaların tedariki ise kolaydır.

Zararlar:

1- İşin en mühim cephesi ziraidir. Toprakların, hayvanların, çiftçilerin islah ve terakkisi hususunda ecnebi tesis alaka göstermez.

2- Ecnebi tesis Türklerin bu san'atı öğrenmeleriyle menfaattar değildir.

3- Şeker tesisi bir çok tali müesseseler vücuda getirmelidir (Kübreçilik, besicilik, sütçülük). Bu müesseselerin milli şartlar altında idaresi lazımdır.

4- Şeker maliyeti, fiat kontrolleri mes'elelerinin ecnebilerle halli müşkilat kesebeder.

5- Şeker sanayine yüksek himaye ve muafiyetler bahşedilmiştir. Bundan ecnebilerin istifadesi muvafık olmiyacaktır.

Eskişehir'de rakip olacak tesisten Uşak fabrikasının zararları:

1- Pancar istihsalinde rekabet, kurak mevsimde her iki fabrika aynı araziye müracaat edecektir. Hususiyle Sincanlı mıntakasına müracaat olunursa Uşak müşkil mevkie düşecektir.

Pancar tedarikinin hayati bir mes'ele olması dolayısıyla ki Avrupada hemen her fabrikanın ya erazisi bulunmalı veya fabrika erazi sahiplerinin olmalıdır.

2- Şeker satışında rekabet, aynı satış mıntakasına her iki fabrikada şeker arzedecektir. Bu gün Uşak şekerleri Ankara, Kayseri, Adanaya kadar satılıyor, rekabet cihan piyasasına göre olmayup dahili vaziyetleri istihdafedeceğinden zararlıdır.

3- Sık mesafede bulunacak iki tesisin birbirini tazyik etmesinden başka zirai ve mali faide itibariyle diğer mıntakaların mahrumiyeti neticesi hasil olacaktır. Şimdilik şekeri ihraç edemiyeciğimize ve dahili istihlak mahdut bulunduğuna göre her fabrikanın genişçe bir sahada olması memleket iktisadiyatı itibariyle mühimdir.

4- Şeker üzerine nakliye ve diğer masrafları beyhude bindirmeyup ucuz satış kabiliyetini ergeç iktisap lazım olduğuna göre de saha meselesi ehemmiyet kesbeder.

5- Uşak müessesesi Eskişehir imtiyaz mıntakası olarak istemiştir. Konsorsiyom tasavvuru dolayısıyla imtiyaz muamelesi geri bıraktırmıştır.

Kanunla kabul edilen beş vilayet sahasının imtiyaz mıntakası tayini keyfiyeti arzettiğim cihetleri hedef tutuyor.

Şu maruzatım rekabetten çekinmek endişesiyle değildir. Aynı sıkıntılara Eskişehir'de yapılacak fabrika da uğrayacak bizden ileri gidemiyecektir."

Daha sonra, aynı çerçevede, 19 Aralık 1932 tarihli ve 13644 sayılı bir kararname, İktisat Vekilliği'nden yazılan 11 Aralık 1932 tarihli ve 7496 sayılı tezkereye istinaden yayımlanmıştır (T.C. Başbakanlık Cumhuriyet Arşivi, 19 Aralık 1932). Buna göre, Türk tebaasından Etem Rudolf, Baron Sbutendorf ve Hüseyin Münür Bey tarafından, Antalya, Mersin, İçel ve Cebelibereker vilayetlerinde şeker kamışı ziraati yapmak üzere 25 yıl süreyle ve 5 milyon lira sermaye ile bir anonim şirketi kurulması için imtiyaz istenmiş ve yapılan tahkikat sonucunda söz konusu teşebbüsün memlekete faydalı olacağı anlaşıldığından mukavele akdine izin verilmesi kabul edilmiştir (T.C. Başbakanlık Cumhuriyet Arşivi, 19 Aralık 1932).

Bu arada, şeker sanayinin mevcut durumuna ilişkin eleştiriler de getirilmiştir. Örneğin, İktisat Vekaleti Deniz ve Hava Müsteşarlığı Kabotaj ve Hava Şubesi Müdürlüğü'nün Cumhuriyet Halk Fırkası Umumi Katibi

Recep Bey'e 26 Ekim 1933 tarihli ve 1699 sayılı yazdığı yazıda bazı eleştirilere cevap verilmiştir. Tüccar Debreli Hayrettin'in mektubunda ifade edildiği anlaşılan eleştirilerin bazıları şöyledir (T.C. Başbakanlık Cumhuriyet Arşivi, 26 Ekim 1933, s. 3,4).

"i) Şeker ticaretinin gayri milli unsurların ve yalnız birkaç kişinin elinde bulunduğu,

...

vi) Bazı gayri Türk tacirlerin piyasaya hakim olup memleket iktisadiyatı ve alelumum müstehlikler aleyhine hareket etmekte oldukları,

..."

Bu mektup üzerine Vilayet İdare Hey'eti azası olan bir zatın hazırladığı rapordaki bazı vurgular şöyledir (T.C. Başbakanlık Cumhuriyet Arşivi, 26 Ekim 1933: 4):

"i) İstanbul piyasasında ötedenberi şekerin birinci el olarak gayri Türk eller tarafından idare edildiği,

ii) Debreli Hayrettin Beyin şeker işine nasıl başladığı ve bu işte nasıl mücadele ettiği ve şeker ihtikarı mes'elesinin Hayrettin Bey tarafından vaki olan şikayet üzerine ortaya çıkarıldığı,

iii) Alpullu ve Uşşak fabrikalarının ihtiyacın ancak % (20-30)'unu temin ettiği..."

İktisat Vekaleti ise bu eleştirilere aşağıdaki cevapları vermiştir (T.C. Başbakanlık Cumhuriyet Arşivi, 26 Ekim 1933, ss. 6-7):

"Şekere gelince: Muhterem Vilayet İdare Hey'eti azasının tahmini gibi memlekette mevcut şeker fabrikalarımız ihtiyacın % 20'sini değil yarısından fazlasını temin etmekte oldukları gibi bu sene Eskişehirde yapılan fabrika ile önümüzdeki sene Turhal'da yapılacak fabrikanın memleketimizin hemen bütün şeker ihtiyacını temin etmesi itibariyle şeker döviz ve ithalat maddesi olmak noktasındaki ehemmiyetini" elde etmiştir.

...

Binaenaleyh 1933 senesi kampanyası zarfında ecnebi memleketlerden az bir miktar şeker ithali ihtimal dahilindedir..."

Gerçekten, sonraki bölümdeki veriler göstermektedir ki, 1933 ve 1934 yıllarında toplam yurtçi üretim toplam tüketimi aşmıştır.

Daha sonra İktisat Vekili vekaletе geldiđi sırada Őeker vaziyetini anlatmıŐtır. Buna gre, gmrklerde nemli miktarda Őeker birikmiŐtir. Bu Őekerlerin, bir elden idareye iliŐkin kanun ıkartılmadan nce getirilmek istenen Őekerler olduđu iddiası vardır. İktisat Vekili bu konuyla bizzat ilgilendiđini sylemiŐ ve ihtikarı, yani spekulasyonu nleyici tedbirler almıŐtır. İktisat Vekili, Őunu ifade etmiŐtir (T.C. BaŐbakanlık Cumhuriyet ArŐivi, 26 Ekim 1933, ss. 10-11):

“Memlekete Őeker sokanların bu sene henz milli fabrikalarımızın Őeker kampanyası baŐlamadan memlekette Őeker kalmadıđını bazı gazete cret mukabilinde yazdırdıktan sonra piyasada ihtikar zemini hazırladıkları grld. İstanbul Ticaret Mdrlđ tarafından yaptırılan tetkikatta bu suretle fazla kr temin ederek Őeker satanların baŐında Debreli Hayrettin beyin olduđu đrenildi. Ticaret Mdriyeti raporunda ve Debreli Hayrettin beyin kendi ifadesine atfen yapılan hesapta vagon baŐına 395 lira kr temin ederek 28 vagon Őekeri sattıđı tebarz ettirilmiiŐtir. Halbuki alakadarların beyanatına gre vagon baŐına ancak 50 lira kr normal telakki edilmektedir. Beynelmilel piyasaya gre fiyatları bir hatte tutan milli Őeker fabrikalarımızın samimi hareket ve yardımları piyasada daima nazım olmuŐtur ve bittabi olmaya devam edecektir.”

Bu arada, tarihi belirli olmayan, İktisat Vekaleti'nin hazırladıđı “Őeker Sanayi Hakkında” adıyla hazırlanan bir raporda, Őeker sanayinin lzumsuzluđu ve Őeker fiyatlarının yksekliliđine iliŐkin eleŐtirilere cevaplar verilmiŐtir (T.C. BaŐbakanlık Cumhuriyet ArŐivi, tarihi belirsiz). Bu raporda, ncelikle, aynı dnemde diđer lkelerin Őeker sanayilerine verdiđi nem, verilerden hareketle karŐılaŐtırmalı olarak aıklanmıŐtır. Dnyanın eŐitli lkelerinde Őeker fiyatlarının ve Őekerden alınan gmrk resimlerinin yksek olduđu gsterildikten sonra bunun nedeni sorulmuŐtur. Verilen drt cevap Őunlardır:

- i) Őeker sanayine bađlı sermaye ve teŐkilatı korumak,
- ii) İhtiyacı dahilden temin ile ecnebi malından mstađni kalabilmek,
- iii) Ticari muvazenenin pasifini hafifletmek,
- iv) Memlekette iŐ, alıŐma sahaları yaratmak,
- v) Nihayet btn bunların fevkinde ehemmiyetli olarak pancarın ziraatte yaptıđı feyizli, mes'ut inkılap.

Bu srete, 1933 yılında EskiŐehir Őeker Fabrikası ve 1934 yılında

Turhal Şeker Fabrikası da faaliyete geçmiştir. Turhal Şeker Fabrikası'nın kuruluşunda, 12 Kasım 1933 tarihli ve 15273 sayılı kararname ile İş Bankası'na, Samsun, Amasya, Tokat, Sivas ve Kayseri illerinin şeker ihtiyaçlarını karşılamak üzere şeker fabrikaları tesis ve işletilmesi için 25 yıl müddetle imtiyaz verilmiştir (T.C. Resmi Gazete, 27 Kasım 1933, s. 3259). Turhal Şeker Fabrikası'na ilişkin olarak çıkartılan 17 Şubat 1934 tarihli ve 2 / 134 sayılı kararname ile "Turhal'da ve lüzumu halinde memleketin diğer mintakalarında her çeşit şeker fabrikaları kurmak ve bunlara bağlı tali maddeler istihsal eylemek ve şeker sanayini alakadar edecek fer'i sanayi vücade getirmek maksadile ... teşkiline başlanan Turhal şeker fabrikası Türk anonim şirketinin" sözleşmesi onanmıştır (T.C. Başbakanlık Cumhuriyet Arşivi, 17 Şubat 1934). Eskişehir Şeker Fabrikası'nın kuruluşunda, 15 Nisan 1933 tarihli ve 14162 sayılı kararname ile yine İş Bankası'na, Eskişehir, Bilecik, İzmit, Bursa illerinin ve Kütahya'nın Merkez ve Tavşanlı kazalarının şeker ihtiyaçlarını karşılamak üzere şeker fabrikaları tesis ve işletilmesi için 5 yıl müddetle imtiyaz verilmiştir (T.C. Başbakanlık Cumhuriyet Arşivi, 15 Nisan 1933).

13 Mayıs 1933 yılında kabul edilen 14368 sayılı kararname ile Uşak'ta Şeker fabrikası tesislerinin genişletilmesi için gerekli makinelerin montajında kullanılacak alet ve edevatın, satıcıya geri verilmek üzere, gümrük resminden muaf olarak memlekete sokulmasına izin verilmiştir (T.C. Başbakanlık Cumhuriyet Arşivi, 13 Mayıs 1933).⁶ Dipnotta sıralanan

6 Benzer muafiyet uygulamaları sıkça yapılmıştır. Örneğin, 2 Temmuz 1934 tarihli ve 2 / 959 sayılı kararnamede "Uşak'ta kain Sümerbanka ait şeker fabrikasında genişletilmekte olan kısmın montajında kullanılmak üzere, Çekoslovakyanın Skoda fabrikası mamulâtından ... alat ve edevatın inşaatın sonunda fabrikasına iadesi şartile gümrük resminden muaf olarak memlekete sokulması"na izin verilmiştir (T.C. Başbakanlık Cumhuriyet Arşivi, 2 Temmuz 1934). Yine, başta Uşak Fabrikası olmak üzere, şeker fabrikalarının ihtiyaç duyduğu montaj alet ve edevatının ve diğer malzemelerin gümrük resmi alınmadan veya teminata bağlanarak veya kontenjana tabi tutulmadan ülkeye sokulmasına ilişkin; 12 Kasım 1930 tarihli ve 10186 sayılı (T.C. Başbakanlık Cumhuriyet Arşivi, 12 Kasım 1930), 7 Mart 1933 tarihli ve 13974 sayılı (T.C. Başbakanlık Cumhuriyet Arşivi, 7 Mart 1933), 16 Mart 1933 tarihli ve 13990 sayılı (T.C. Başbakanlık Cumhuriyet Arşivi, 16 Mart 1933), 24 Mart 1933 tarihli ve 14041 sayılı (T.C. Başbakanlık Cumhuriyet Arşivi, 24 Mart 1933), 13 Mayıs 1933 tarihli ve 14368 sayılı (T.C. Resmi Gazete, 25 Temmuz 1933: 2887), 5 Ağustos 1933 tarihli ve 14779 sayılı (T.C. Başbakanlık Cumhuriyet Arşivi, 5 Ağustos 1933), 4 Haziran 1934 tarihli ve 2 / 787 sayılı (T.C. Başbakanlık Cumhuriyet Arşivi, 4 Haziran 1934b), 19 Temmuz 1934 tarihli ve 2 / 1053 sayılı (T.C. Başbakanlık Cumhuriyet Arşivi, 19 Temmuz 1934), 11 Temmuz 1933 tarihli ve 14676 sayılı (T.C. Başbakanlık Cumhuriyet Arşivi, 11 Temmuz 1933), 3 Ekim 1933 tarihli ve 14886 sayılı (T.C. Başbakanlık Cumhuriyet Arşivi, 3 Ekim 1933), 18 Ekim 1933 tarihli ve 14974 sayılı (T.C. Başbakanlık Cumhuriyet Arşivi, 18 Ekim 1933), 24 Ekim 1933 tarihli ve 14995 sayılı (T.C. Başbakanlık Cumhuriyet Arşivi, 24 Ekim 1933a), 4 Haziran 1934 tarihli ve 2 / 786 sayılı (T.C. Başbakanlık Cumhuriyet Arşivi, 4 Haziran 1934a), 8 Eylül 1934 tarihli ve 2 / 1218 sayılı (T.C. Başbakanlık Cumhuriyet Ar-

önlemler de dikkate alınırrsa, yerli sanayinin geliştirilmesi açısından gerekli yatırım mallarının edinilmesi için ciddi çaba harcandığı söylenebilir.

Benzer şekilde, şeker fabrikalarının ihtiyaç duyduğu dövizin temini de devlet tarafından sağlanmıştır. Örnek olarak, 10 Temmuz 1932 tarihli ve 13141 sayılı kararname (T.C. Başbakanlık Cumhuriyet Arşivi, 10 Temmuz 1932), 22 Haziran 1933 tarihli ve 14620 sayılı Uşak Fabrikası'nın makine bedeli için gerekli dövizin temini için çıkartılan kararname (T.C. Başbakanlık Cumhuriyet Arşivi, 22 Haziran 1933), Maliye Vekaleti Nakit İşleri Müdürlüğü'nün Başvekaleti Celileye Eskişehir şeker fabrikasının döviz ihtiyacı hakkında gönderdiği 19 Haziran 1933 tarihli yazı (T.C. Başbakanlık Cumhuriyet Arşivi, 19 Haziran 1933) verilebilir. Diğer taraftan, döviz temininin yanı sıra, 8 Haziran 1937 tarihli ve 2 / 6794 sayılı (T.C. Başbakanlık Cumhuriyet Arşivi, 8 Haziran 1937), 16 Ağustos 1937 tarihli ve 2 / 7233 sayılı (T.C. Başbakanlık Cumhuriyet Arşivi, 16 Ağustos 1937) kararnamelerde söz konusu dövizin ihracat ile karşılanması için gerekli tedbirler alınmıştır.

24 Eylül 1933 tarihli ve 15180 sayılı kararname ile muhtelif mıntıklarda her çeşit şeker fabrikaları kurmak, bunlara müteferri ispirto ve diğer talî maddeleri üretmek ve şeker sanayini doğrudan veya dolaylı ilgilendirecek fer'î sanayi vücuda getirmek amacıyla merkezi Ankara olmak üzere 50 yıl müddet ve üç milyon Türk lirası sermaye ile "Anadolu Şeker Fabrikaları Türk Anonim Şirketi"nin kurulması onanmıştır (T.C. Başbakanlık Cumhuriyet Arşivi, 24 Eylül 1933).

5 Kasım 1933 tarihli ve 15213 sayılı kararname ile İstanbul ve Trakya Şeker Fabrikaları Türk Anonim Şirketi'nin esas mukavelenamesinin ilgili maddeleri değiştirilerek İstanbul ve Trakya Şeker Fabrikaları Türk Anonim Şirketi'nin sermayesi 750.000 liradan 3.000.000 liraya yükseltilmiştir (T.C. Resmi Gazete, 3 Aralık 1933, s. 3269).

5 Mayıs 1934 tarihli ve 2427 sayılı kanun ile tüketim vergisi yeniden değiştirilmiştir. Daha önce 1994 sayılı kanun ile kg başına 8 kuruş olarak alınan tüketim vergisi, kg başına 12 kuruş olarak belirlenmiştir. Öte

şivi, 8 Eylül 1934) kararnameler çıkartılmıştır. 4 Haziran 1935 kabul tarihli ve 2807 sayılı "Türkiye ile İngiltere arasında imzalanan ticaret ve tediyata dair 4 haziran 1935 tarihli anlaşmanın tasdikina dair kanun" ile şeker imal ve ihrarına mahsus makinalarin İktisat Vekaleti'nin izniyle ithalatına izin verilmiştir (Düstur, 1930: 1883).Yine, 3 Mayıs 1937 tarihli ve 2 / 6500 sayılı kararname ile şeker fiyatlarının yükselmesini önlemek için küp şeker ambalajında kullanılmak üzere dışarıdan getirilen sandıklık keresteler için gümrük indirimi yapılmıştır (Düstur, 1930, s. 1883).

yandan, Eskişehir ve Turhal şeker fabrikalarının ürettiği şekerler için tüketim vergisi kg başına 10 kuruş olarak belirlenmiştir (Düster, 1934c, s. 442).

Şeker tüketim vergisi ile temel amacın vergi gelirini arttırmak olduğu söylenebilir. Nitekim İktisat Vekaleti Sanayi Umum Müdürlüğü'nün Başvekalet Yüksek makamına yazdığı 29 Haziran 1936 tarihli yazısındaki bilgilere göre; i) 1935 yılında 1934 yılına göre şeker tüketimi % 52 artmış, ii) şeker tüketim vergisi 1935 yılında 1934 yılına göre 432.451 lira eksik tahakkuk etmiş, iii) fiili şeker istihlaki tahmin edilenden % 10,3 fazla olmuş ve iv) fiili şeker tüketim vergisi tahakkuku tahmin edilenden % 28,4 fazla gerçekleşmiştir (T.C. Başbakanlık Cumhuriyet Arşivi, 29 Haziran 1936).

Sümerbank, İzmir, Manisa, Denizli, Konya ve Afyon illerinin ve Uşak, Gediz ve Simav kazalarının şeker ihtiyaçlarını karşılamak üzere 601 sayılı teşviki sanayi kanunundan 25 yıl süreyle yararlanmak istemiştir. 31 Ekim 1934 tarihli ve 2 / 1495 sayılı kararname ile bu imtiyaz verilmiştir (T.C. Başbakanlık Cumhuriyet Arşivi, 31 Ekim 1934).

2 Mayıs 1935 kabul tarihli ve 2699 sayılı kanun ile Şeker fabrikalarına imtiyaz ve muafiyet sağlayan 601 sayılı kanun kaldırılmıştır (T.C. Resmi Gazete, 7 Mayıs 1935: 5153). Diğer taraftan, 8 Haziran 1935 tarihli ve 2 / 2850 sayılı kararname ile muhtelif mıntıklarda şeker fabrikaları, ispirto ve diğer talî mevad ve bunlara ait sanayi vücade getirmek amacıyla merkezi Ankara olmak üzere 99 yıl müddet ve 22,000,000 Türk lirası sermaye ile kurulan Türkiye Şeker Fabrikaları Anonim Şirketi'nin mukavelenamesinin tasdiki onanmıştır (T.C. Başbakanlık Cumhuriyet Arşivi, 8 Haziran 1935). 6 Temmuz 1935 tarihinde İş Bankası, Ziraat Bankası ve Sümerbank'ın iştirak ettiği 22 000 000 lira sermayeli "Türkiye Şeker Fabrikaları Anonim Şirketi" kurulmuştur. Türkiye Şeker Fabrikaları Anonim Şirketi'nin amacı Esas Mukavelenamesinin 4. maddesinde belirtilmiştir (Veldet, 1958, ss. 574-575):

"i) Türkiye Cumhuriyetinin muhtelif mıntıklarında her nev'i şeker Fabrikaları tesis ve 790 numaralı kanunun hükümlerine göre müsaade almak şartile bunlara müteferri ispirto ve diğer tali mevad istihsalı ve alelumum şeker sanayiini doğrudan doğruya veya bilvasıta alakadar edecek fer'i sanayi vücade getirmek;

ii) Pancar vesair şeker sanayiine yarayacak mevaddı iptidaiye yetiştirmek için doğrudan doğruya ziraatle iştigal etmek veya

bu nev'i ziraatle iřtigal edenlere uzun veya kısa vadelerle para ikrazı kimyevi gbre, alatı ziraiye, araba tohum gibi mevad tedariki suretile veya sair vasıtalarla yardım etmek ve řeker sanayiini alakadar eden her nev'i ziraat ve sanayie iřtirak etmek ve bunların inkiřafı, islahı ve teksiri iin icap eden tesisat ve neřriyatta bulunmak ve zirai mahsul ve hayvan sigortaları maksadiyle kurulmuř ve kurulacak teřekkllere iřtirak etmek;

iii) řirketin maksadını temine medar olacak her trl imtiyaz ve ruhsatnameler istihsal etmek ve bunları iřletmek;

iv) řirket, tesis edeceęi fabrikalardan istihsal edilecek elektrik kuvvetlerini lzumu halinde dięer eřhasa ve messesata satabileceęi gibi, fabrikalardan en yksek randıman istihsali maksadile buz imali gibi fer'i teřebbslerde dahi bulunabilir.

řirket, balada tasrih olunan maksatla doęrudan doęruya munasebatdar bulunan bilumum mali, ticari, sınavi muamelatı icra ve bu muamelat ile iřtigal eden dięer řirketlerin hisse senedat ve tahvilatını mbayaa ve bu nevi řirketler tesis edebilir ve messes Fabrikaları satın alabilir. řirket kendi muamelat ve mahsulatını dahil ve harite toptan veya perakende olarak satabilir.”

30 Nisan 1937 tarihli ve 2 / 6498 sayılı kararname ile mevcut fabrikalara verilen imtiyazların yeni oluřturulan řirket'e devri onanmıřtır (T.C. Bařbakanlık Cumhuriyet Arřivi, 30 Nisan 1937).

Bu arada, hkmet, řekerin memleketin muhtelif yerlerine daęıtımı konusu ile ilgilenmiřtir. İktisat Vekaleti Sanayi Umum Mdrlę'nn Yksek Bařvekalete yazdıęı 2 Ocak 1936 tarihli yazdıęı yazıda, iklim Őartları nedeniyle, řark vilayetlerinde, sevkinde sorun yařanan řekerin sevkinin saęlanması iin gerekli nlemlerin alındıęı bildirilmiřtir (T.C. Bařbakanlık Cumhuriyet Arřivi, 2 Ocak 1936).

Tekrar 1934 yılına dnlecek olursa, 1934 yılında Turhal řeker Fabrikası'nın faaliyete gemesi sonucunda řeker retim kapasitesi 70-75 bin tona ıkmıřtır (Veldet, 1958, s. 556). Dięer taraftan, aynı dnemde řeker tketimi azalmıřtır. Veldet (1958, s. 557), bunun en nemli nedenlerinin 1929 iktisadi krizi sonucunda satın alma gcnn azalması ve řeker fiyatının 37-40 kuruř aralıęında sabit kalması olduęunu ifade etmiřtir. Bylece, řeker sanayinde eksik talep kořulları ortaya ıkmıřtır. Veldet (1958, s. 557)'nin belirttięine gre, 1934 yılında řeker fabrikaları

yöneticileri toplanmış ve şu kararları almışlardır:⁷

- i) Her fabrikanın satış mıntikasının belirlenmesi*
- ii) Şeker fiyatının aynı esaslar dairesinde tespiti*
- iii) Şeker satışlarının ortak bir büro tarafından yapılması”*

Bununla birlikte, şeker fabrikaları yöneticilerinin aldığı yukarıda bahsi geçen kararlar sorunun çözümü için yeterli olmamıştır. Bunun üzerine Uluslararası Şeker İstatistik Birliği Şefi Dr. Gustav Mikusch ülkeye davet edilmiştir. Dr. Gustav Mikusch’a aşağıdaki 11 konu üzerinde düşünceleri sorulmuştur (T.C. İktisat Vekaleti, 1934, ss. 3-4):

- i) Muhtelif Avrupa memleketlerinde şeker sanayinin vaziyeti.*
- ii) Muhtelif memleketlerdeki pancar fiyatları ve alım satım şeraiti.*
- iii) Muhtelif memleketlerdeki şeker kalitesi ve dahili şeker satış fiyatları.*
- iv) Muhtelif memleketlerin şeker tüketimlerinde tatbik ettikleri vergi ve rusuma ait ahkam ve miktarları.*
- v) Muhtelif memleketlerde veya yeniden şeker sanayi kuran memleketlerde bu sanayinin himaye şekli, şerait ve derecesi.*
- vi) Şeker sanayiinde müteamil kâr hadleri.*
- vii) Türkiye şeker fabrikalarının hali hazırdaki vaziyet ve faaliyetleri.*
- viii) Türkiye fabrikalarında istihsal olunan şekerin maliyeti ve bunun indirilmesi tedbirleri.*
- ix) Türkiye’deki şeker fiyatlarına ve himaye şeraitine göre tatbiki muvafık olacak vergi miktarı hakkında mütalea.*

Hülasa:

Şeker sanayi tesisi için devletçe himaye tedbirleri alınmıştır,

⁷ Bu saptamalardan önce, 1933 yılında Şevket Süreyya ayrıntılı hesaplamalar yaparak Türkiye’de şekerin maliyet fiyatının belirlenmesinin “gayri tabii” olduğunu saptamış ve onu “şekli tabisine ancak bir devlet müdahalesinin irca” edebileceğini belirtmiştir (Süreyya, 1933, s. 16). Şevket Süreyya 1932 yılındaki çalışmasında da benzer hesaplamalar yaparak şunu vurgulamıştır: “Türkiye’nin şeker istihsali meselesi 1925’te olduğu kadar bugün de keskinliğini muhafaza ediyor. Bu istiklalın, fertlerin hususi teşkilatçılık kudreti dahilinde ve liberal bir hava içinde yaratılması tecrübesi verebileceğinin son haddini vermiştir.” (Süreyya, 1932, s. 10)

bu suretle şeker sanayi teessüs etmiştir ve etmektedir. Ancak, atideki maddelerden şikayetler ne dereceye kadar yerindedir? Bu mahzurların nasıl ve ne dereceye kadar izalesi veya hafifletilmesi kabildir?

x) Şekeri, halk lüzumundan fazla pahalı yiyor, doğru mu?

xi) Şeker himayesi sebebiyle hazinenin gümrük varidatından kaybettiği miktara mukabil aldığı resim azdır, bu resim daha artırılabilir, deniyor. Hazinenin kaybettiği varidat israf olunuyor veya haksız yere sanayi kârı olarak hususi eşhaya veriliyor, deniyor. Doğru mu? Ne dereceye kadar? Tedbiri nedir?"

Dr. Gustav Mikusch'un yukarıdaki sorulara verdiği cevaplar önemlidir. Örneğin, 10. soruya cevapta şu tespit yapılmıştır (T.C. İktisat Vekaleti, 1934, s. 49):

"...memlekette şeker sanayi tesis etmek suretiyle ecnebi memleketlerden şeker ithalinden kurtulmak ve memleket dahilinde pancar ekiminin temin edeceği faydalar edilmek arzu ediliyorsa o halde bu muvaffakiyetin ancak şekerin fiatlanması bahasına mümkün olabileceğini kabul etmek icap eder."

Bir başka deyişle, eğer şeker sanayinin geliştirilmesi isteniyorsa şeker fiyatları görece yüksek olmalıdır. Diğer taraftan, Dr. Gustav Mikusch şeker fiyatının "lüzumundan fazla sun'ı yükseltildiği" (T.C. İktisat Vekaleti, 193, s. 50) görüşünde değildir. Dr. Gustav Mikusch'un vurguladığı temel nokta, şeker fiyatı ile şeker sanayinin geliştirilmesi arasında pozitif yönlü bir ilişki olduğudur. Buna göre, eğer şeker sanayi geliştirilmek isteniyorsa şeker fiyatı yüksek tutulmalıdır. Eğer halkın daha düşük fiyatla daha fazla şeker tüketmesi hedefleniyorsa şeker sanayi istendiği ölçüde gelişmez.

Dönemin yetkilileri Dr. Gustav Mikusch'un cevaplarını tatmin edici bulmamıştır. Nitekim 18 Aralık 1934 tarihinde İktisat Bakanlığı tarafından Şeker Rasyonalizasyon Komitesi adı ile bir komite oluşturulmuştur (Veldet, 1958, s. 557). Komite üyeleri ve görevleri şunlardır (Veldet, 1958, s. 557):

Hasan Saka (Trabzon Milletvekili)

İlhami Nafiz Pamir (Sanayi Tetkik Heyeti Başkanı)

Şakir Kesebir (Edirne Milletvekili)

Muammer Eriş (Türkiye İş Bankası Genel Müdür Vekili)

Kemal Zaim (Ziraat Bankası Genel Müdürü)

Nurullah Esat Sümer (Sümerbank Genel Müdürü)

M. Rauf (Türkofis Müşaviri)

Görüldüğü gibi Şeker Rasyonalizasyon Komitesi'nin üyeleri dönemin sürükleyici kurumlarının üst düzey yöneticileri arasından seçilmiştir. Şeker Rasyonalizasyon Komitesi bir rapor hazırlayarak 17 Ocak 1935 tarihinde İktisat Bakanlığı'na sunmuştur.

Söz konusu raporda üç temel amaç ortaya konmuştur [“Ekonomi Bakanı Sayın Celal Bayarın Emirleriyle Toplanan Şeker Rasyonalizasyon Komitesi'nin 17.1.1935 Tarihli Raporu”⁸, (Veldet, 1958, s. 558)]:

“i) Şeker fabrikalarının tevhide ve yeni şirket tesisi ile bunun şartları

ii) Memleketin her tarafında aynı şeker fiyatının tatbiki

iii) Şeker istihsalinin rasyonelleştirilmesi.”

Birinci maddede belirtilen husus, şeker fabrikalarının birleştirilmesidir. Böylece, mevcut şeker fabrikalarının tek bir Şeker Şirketi'nin üretim tesisi haline gelmesi amaçlanmıştır. Rapor'da bu birleştirmenin şekli tartışılmıştır. “Holding” olarak birleştirme ve “Absorbsiyon veya Füzyon” uygulaması uygun görülmemiştir. Uygun görülen birleştirme şekli “Eskilerin Tasfiyesile Yeniden Teessüs Şekli”dir [Ş.R.K.R., (Veldet, 1958, s. 559)].

İkinci maddede, şeker fiyatının ülkenin her yerinde aynı olması amaçlanmıştır. Bu amaca ulaşabilmek için her bir fabrika için ulaştırma giderleri tahmin edilmiş ve ulaştırma giderleri azaltılarak bu amacın gerçekleştirilebileceği gösterilmiştir.

Üçüncü maddedeki rasyonelleştirme amacı raporda şöyle ifade edilmiştir:

“Bu istihsalin rasyonelleştirilmesinden maksat, Şeker maliyetinin, muhitin ihtiyaç ve taleplerine en uygun ve faydeli bir şekilde ucuzlattırılmasından ibarettir.” [Ş.R.K.R., (Veldet, 1958, s. 565)].

Raporda, bu amaca yönelik iki tedbirden bahsedilmiştir. Birincisi, pancar üretiminin ucuzlattırılması, ikincisi ise şeker üretiminde maliyetlerin indirilmesidir. Raporda pancar üretiminin ucuzlattırılması tedbiri için de iki yol olduğu söylenmiştir. Birincisi, pancar ekiminin fabrikalara yakın yerlerde yapılması ve ulaştırma giderlerinin azaltılmasıdır. Komite bu yolu

8 Bundan sonra Ş.R.K.R. denilecektir.

uygun görmemiştir. İkincisi ise pancar satın alma fiyatının düşürülmesidir. Komite, çiftçinin rekabet edebilecek bir durumda olmadığını düşünerek çiftçiyi koruma amacıyla bu yolu da uygun bulmamıştır. Dolayısıyla, şeker üretiminin rasyonelleştirilmesi konusundaki birinci tedbir olan pancar üretiminin ucuzlaştırılması önerisi uygun bulunmamıştır. İkinci tedbir, yukarıda belirtildiği gibi, şeker üretiminde maliyetlerin indirilmesidir. Raporda, şeker üretiminde maliyetlerin indirilmesi kapsamında şu öneriler sunulmuştur [Ş.R.K.R., (Veldet, 1958, s. 567)]:

- i) Fabrikaların Umumu masraflarının tenzili,*
- ii) Normal ve müşterek yedek aksam, yardımcı ve müstehlik depoları bulundurulması,*
- iii) Tali mahsullerin kıymetlendirilmesi ve sürümün arttırılması,*
- iv) Toplu istihsal yapmak suretile imaliye masraflarının tenzili,*
- v) Maliyet unsurlarından faiz haddinin azaltılması,*
- vi) Fabrikaların mümkün olduğu kadar tam kapasite ile çalışabilmelerinin temini”*

Raporda, fabrikaların tek bir şirket olarak birleştirilmesi durumunda yukarıdaki ilk iki maddede belirtilen konularda önemli tasarrufun sağlanacağı belirtilmiştir [Ş.R.K.R., (Veldet, 1958, s. 567)]. Üçüncü maddede ifade edilen tali mahsuller melas ve ispirotodur. Raporda, melastan hayvan gıdası olarak önemli ölçüde faydalanılabileceği ancak bunun yapılmadığı anlatılmış ve bazı öneriler sunulmuştur. Örneğin şöyle denmiştir [Ş.R.K.R., (Veldet, 1958, s. 568)]:

“Fabrikaların muhitlerinde hayvan sahiplerini yaş ve kuru küspeye alakalandırmak hususunda, bugünden fazla ve sistematik bir gayret sarfetmeleri lazımgeldiği gibi, ordu hayvanatına bu kıymetli gıdanın verilmesi suretile, Hükümetimizin de küspe ile alakadar olmasını lüzumlu görmekteyiz.”

Bu öneri, hem fabrikaları işleten kimselere hem de Hükümete yöneliktir. Fabrikalar, üretim yaptıkları çevrede hayvancılık yapan kişileri, hayvanlarını beslemek için faydalı bir hayvan besini olan küspeyi kullanmaları konusunda sistematik bir çaba harcamalıdır. Hükümet ise ordunun sahip olduğu hayvanlar nedeniyle önemli bir melas tüketicisi olabilir.

Diğer tali madde olan ispirotaya yönelik öneri ise şöyledir [Ş.R.K.R., (Veldet,

1958, s. 568)]:

“...şeker fabrikalarımızın bugünkü kapasiteleri ve memleketin umumi şeker istihlaki vaziyetine göre zaman zaman bu fabrikaları işletmeyerek melastan ispiroto istihsalı bir zaruret haline gelebilir. Komitemiz, dahili iştialli motorlarda yakılan benzine; memleket mahsulü olan ispirotonun karıştırılması mecburiyeti hakkındaki kanun projesinin bir an evvel intacı hususuna Hükümetimizin nazarı dikkatini celbetmeyi bir vazife bilmektedir.”

Komitenin yukarıdaki alıntıdaki öncelikli saptaması, şeker fabrikaları açısından talep noksanı olduğudur. Komitenin önerisi ise şekere talep yetersiz olduğunda şeker üretimini keserek şekerin tali maddesi melastan ispiroto üretilmesi ve üretilen ispirotonun benzine karıştırılarak enerji kaynağı olarak değerlendirilmesidir.

Dördüncü maddeden hareketle ölçek ekonomilerinin farkında olduğu anlaşılmaktadır. Diğer taraftan, Komite toplu üretim sonucunda üretimin ucuzlattırılması önerisini, esas olarak tali maddelerin üretilmesi ile ilgili olarak sunmuştur [Ş.R.K.R., (Veldet, 1958, s. 568)].

Raporda beşinci maddeye ilişkin olarak yapılan açıklamalarda şeker fabrikalarının sermaye yetersizliği vurgulanmıştır [Ş.R.K.R., (Veldet, 1958, s. 568)]:

“Şimdiye kadar Fabrikalarımıza tahsis edilebilen sermaye, bu fabrika sabit sermaye bedelini bile kapatmadığı için, noksan kalan ehemmiyetli bir kısım mütedavil sermayenin, faiz ödemek suretile Bankalardan tedarik edildiği malumdur.”

Raporda, fabrikaların birleştirilmesi sonucunda sabit kıymetlere muadil bir sermayeye sahip olunacağı beklenmektedir. Böylece gereksinim duyulacak kredi azalacak ve bir maliyet unsuru olarak faiz ödemeleri de azalacaktır [Ş.R.K.R., (Veldet, 1958, s. 568)].

Altıncı maddede, fabrikaların mümkün olduğu kadar tam kapasite ile çalışması gerektiği belirtilmişti. Raporda bu maddeye ilişkin açıklamalarda yine ölçek ekonomilerinden bahsedilmektedir [Ş.R.K.R., (Veldet, 1958, s. 568)]:

“Şeker imalatında sabit ve işlenen pancara gayri tabii bulunan masrafların ehemmiyetli bir yekuna baliğ olması hasebile, muayyen bir fasılai zamanda kalmak şartı ile istihsal edilen şeker mikdarı ne kadar yüksek olursa, bu masrafların

her kilo şeker isabet eden hissesinin de, o nisbette az olacağı şüphesizdir.”

Diğer taraftan, Komite üyeleri fabrikaların tam kapasiteye yakın çalışarak ortalama maliyetin azalacağına farkında olmalarının yanı sıra, üretimin artırılmasının önündeki engelin noksan talep koşulları olduğunun da farkındadırlar [Ş.R.K.R., (Veldet, 1958, s. 568)]:

“Bittabi fabrikaların mümkün olduğu kadar fazla işlemek hususundaki menfaatlerine, şekerin memleket umumi istihlakı kat'i bir hudut çizmektedir.”

Raporda, toplumun refah seviyesi arttıkça tüketimin de artacağı belirtilse de, şeker tüketiminin arttırılması için dört önlem önerilmektedir [Ş.R.K.R., (Veldet, 1958, ss. 568-569)]:

i) Şeker kaçakçılığının önüne geçilmesi,

ii) Glikozun şeker yerine kaim olmak hususundaki tandansına set çekilmesi,

iii) Memleketin her tarafında sabit ve mutedil bir şeker fiyatının tatbik edilmesi,

iv) Propaganda sayesinde de istihlakın artmasına yardım edilebilir.”

Birinci maddenin gerçekleştirilmesi için özellik sınır bölgelerinde yabancı şekerlerden kolayca ayırt edilebilecek bir şeker tipi üretilmesi gerektiği belirtilmiştir [Ş.R.K.R., (Veldet, 1958, s. 569)]. İkinci maddeden hareketle, şekerin bir ikame mala sahip olduğunun farkında olunduğu ve bu malın üretiminin de kontrol edilmesi gerektiği anlaşılmaktadır. Bu maddeye ilişkin olarak yapılan açıklamada, 4 glikoz fabrikasının mevcut olduğu ve bunların üretiminin 2000 tonu aştığı ve bu üretimin artacağı ifade edilmiş ve glikozun şeker yerine geçmesinin önüne geçmek için glikozdan alınan tüketim vergisinin artırılması önerilmiştir [Ş.R.K.R., (Veldet, 1958, s. 569)].

Şeker Rasyonalizasyon Komitesi'nin Raporu Hükümete sunulmuş, ancak Hükümet, bu Rapor'dan yararlanmakla birlikte, 'İnönü Projesi' olarak da adlandırılan görüşleri benimsemiştir [Ş.R.K.R., (Veldet, 1958, s. 570)].

İnönü Projesi'nin öncelikli saptaması Türkiye'de şeker tüketiminin düşük seviyelerde olduğu ve arttırılabilmesinin birinci yolunun fiyatları düşürmek olduğu şeklindedir [İnönü Projesi Metni, (Veldet, 1958, s. 570)]. Bir sonraki saptamada ise şekerin maliyet fiyatının yüksek olmasının

temel nedeni olarak üretim miktarının düşük olması gösterilmiştir [İnönü Projesi Metni, (Veldet, 1958, s. 570)]. Demek ki, Hükümet görüşüne göre, üretim arttırılırsa, yani üretim ölçeği büyütülürse maliyetler azalacak şeker fiyatı da daha düşük belirlenebilecektir. Hükümet, bu amaçla İnönü Projesi'ne bağlı olarak bir maliyet projesi hazırlamıştır. Maliyet projesinin üç temel esası vardır [İnönü Projesi Metni, (Veldet, 1958, ss. 571-572)]:

i) Fabrikaların umumi istihsalinde 75 000 ton esası kabul edilmiştir.

ii) Şeker Şirketinin sermayesi 20 900 000,- liraya indirilmiştir.

iii) Şeker Şirketi sermayesine ve bankalardan işletme için alınması zaruri olan kredilere vasati % 9 faiz hesab olunacaktır."

Birinci maddede belirtilen hususa ilişkin olarak fabrikaların ve böylece dört fabrikayı idare eden yeni Şirket'in "umumi ve normal kapasitesinin buna müsait" olduğu belirtilmiştir [İnönü Projesi Metni, (Veldet, 1958, s. 571)]. Ancak 75 000 tonluk üretime denk bir tüketimin hemen ortaya çıkıp çıkmayacağı konusunda tereddütler olduğu ifade edilmiş ve çeşitli olasılıklar üzerinde durulmuştur. Örneğin, eğer ilk yılda söz konusu üretimin 65 000 tonluk kısmı tüketilirse, bu durumun izleyen yıllarda 75 000 tonluk tüketimin gerçekleşeceğine dair bir işaret olacağı düşünülmüştür [İnönü Projesi Metni, (Veldet, 1958, s. 571)]. Böyle bir durumda kalan 10 000 ton şekerin zarara neden olacağı ve söz konusu zararın Merkez Bankası'ndan sağlanacak en fazla % 5-6 olmak üzere düşük faizli kredi ile karşılanabileceği belirtilmiştir [İnönü Projesi Metni, (Veldet, 1958, s. 571)]. Diğer taraftan, eğer tüketim ilk yıllarda yeterince artmazsa büyük bir stok maliyetinin ortaya çıkacağı, ilerleyen yıllarda fabrikaların üretimi azaltmaları gerekeceği ve böylece maliyetlerin yükseleceği vurgulanmıştır [İnönü Projesi Metni, (Veldet, 1958, s. 571)]. Şeker maliyetlerinin yükselmesi sonucunda şeker satışlarının arttırılamayacağı ve şeker sanayine yatırılan 35 milyon lira sermayeyi kurtarmak amacıyla, noksan üretimin neden olacağı maliyetin vergiden indirilmesi tedbirinin alınması gerekeceği de eklenmiştir [İnönü Projesi Metni, (Veldet, 1958, s. 571)].

İkinci maddede belirtilen hususta ise şunlar amaçlanmıştır: Öncelikle, dört fabrika birleştirilecektir. Birleştirme sırasında fabrikalar sermayelerini yeni şirkete devredecektir. Dolayısıyla her bir fabrikanın devir kıymeti hesaplanmalıdır. Devir kıymetlerinin toplamı yeni şirketin sermayesini oluşturacaktır. Yeni şirketin sermayesi düşük bir değerde olursa maliyet de düşük olacaktır ve böylece şeker fiyatı da düşük belirlenebilecektir. Bu

durumda, eğer her bir fabrika için devir kıymeti düşük hesaplanabilirse amaca ulaşılabilir. Devir kıymetinin düşük hesaplanabilmesi için fabrikaların esas kıymetinden tesisatın esas yıpranma değerleri değil, bundan daha büyük bir değerde olan, fabrikaların kurulmalarından bu yana bilfiil ayırdıkları amortisman toplamının indirilmesi önerilmiştir [İnönü Projesi Metni, (Veldet, 1958, s. 572)]. Eğer esas kıymet değerinden esas yıpranma değerleri çıkarılsaydı yeni şirketin toplam sermayesinin 22 500 000 lira olacağı hesap edilmiştir [İnönü Projesi Metni, (Veldet, 1958, s. 572)]. Diğer taraftan, amortisman değerleri çıkartılınca hesap edilen toplam sermaye 20 931 996 lira olmuştur [İnönü Projesi Metni, (Veldet, 1958, s. 572)]. Proje metninde, bu önlemin, fabrika sahiplerinin çıkarlarına aykırı olduğu da ifade edilmiştir [İnönü Projesi Metni, (Veldet, 1958, s. 572)]:

“Gerçi sermayenin bu yolda tesbit edilmesiyle seyyaniyet terk edilmiş ve amortisman yükünden bir an evvel kurtulmak emeliyle kârından mühim bir kısmını bu hesaba ayırmak itiyadını tercih etmiş olan fabrikaların aleyhine hareket edilmesi olacaktır... İnönü projesinin tahakkuku yani halkımıza ucuz fiatla çok şeker yedirebilmek gayesi her taraflı fedakarlıkla mümkün olacaktır.”

Sonuçta, 14 Haziran 1935 tarihli ve 2785 sayılı kanun çıkartılmıştır. Kanunda şu yönde hükümler yer almıştır (Düster, 1955, s. 670; Veldet, 1958, s. 574):

“i) Dahilde istihsal edilecek ve hariçten ithal olunacak şeker miktarının Hükümetçe tespiti,

ii) Her sene istihsal edilen şekerin 55 000 tonuna kadar kiloda 4,10 kuruşluk istihlak vergisi alınması,

iii) Yeni Şirketin temettü nisbeti % 9 dan fazla olduğu takdirde bu fazlanın tahsis ve istimal şeklinin Hükümetçe tayini ,

iv) Dahili istihsal ihtiyaca yetmediği takdirde hariçten şeker ithali ve ithal olunacak şekerin beher kilosundan 15 kuruş gümrük resmi alınması...”

7 Haziran 1935 tarihli ve 2 / 2793 sayılı kararnamede, 2785 sayılı şeker kanununun tatbikinden itibaren iki yıl içinde tüketim miktarı ne olursa olsun 50 bin tondan fazlasının vergi zayıyatını telafi için ithal edilmesi yönünde Maliye Bakanlığı'nın Heyeti Vekile'den karar istemeye hakkı olması onanmıştır (T.C. Başbakanlık Cumhuriyet Arşivi, 7 Haziran 1935). Ayrıca, bu kararnamede, fabrikaların üretiminin 50 bin tona ayarlanması

nedeniyle ortaya çıkacak stokların faizlerinin Hazine'den temin edilmesine de karar verilmiştir. 3 Ağustos 1936 tarihli ve 2 / 5128 sayılı kararnamede 2785 sayılı kanun mucibince, şeker fabrikaları üretiminin 1936-1937-1938 yıllarında azami yıllık 65 bin tona göre ayarlanması ve daha fazla şeker üretildiği takdirde fazlasının ertesi yıl üretiminden tenkisine karar verilmiştir. Aynı kararnamede, ortaya çıkacak vergi zayıyatını karşılamak üzere tüketimin 65 bin tondan fazlasının ithal edilmesine de izin verilmiştir (T.C. Başbakanlık Cumhuriyet Arşivi, 3 Ağustos 1936). O halde, devlet gerek ithalat ve üretim miktarını ayarlayarak gerekse ortaya çıkan stok maliyetlerini karşılayarak şeker sanayini desteklemiştir. Aynı zamanda, 2785 sayılı kanunda, tüketim vergisinin öncesine göre daha düşük belirlenmesi nedeniyle ortaya çıkan vergi kaybını karşılamak üzere ithalata başvurulabileceği de ifade edilmiştir.

30 Nisan 1937 tarihli 2 / 6498 sayılı kararname ile İstanbul ve Trakya Şeker Fabrikaları Türk Anonim Şirketi ile Anadolu Şeker Fabrikaları ve Turhal Şeker Fabrikası Türk Anonim Şirketi'nin ve Sümerbank'a ait Uşak Şeker Fabrikası'nın bütün hukuki haklarının, maliyet fiatının indirilmesi amacıyla fabrikaların bir elden idaresi düşünüldükçe Türkiye Şeker Fabrikaları Anonim Şirketi'ne devri onanmıştır (T.C. Resmi Gazete, 11 Mayıs 1937, s. 8060, 8061).

Bu arada vurgulamak gerekir ki, Türkiye Şeker Fabrikaları Anonim Şirketi bir kamu şirkettir. Diğer taraftan, çıkartılan bir çok kararname göstermiştir ki, devlet, şeker alımı konusunda açık eksiltme gibi ihalelere çıkmış veya şeker ihtiyacını pazarlıkla temin etmiştir. Şu kararnameler örnek olarak verilebilir: 21 Şubat 1935 tarih ve 2 / 2023 sayılı kararnamede, Gümrük Muhafaza Umum Kumandanlığı İzmir Muhafaza Alayının ihtiyaç duyduğu 2585 liralık şeker için önce açık eksiltme, daha sonra açık eksiltmeye isteklisi çıkmadığı için pazarlıkla temin yoluna gidilmiştir (T.C. Başbakanlık Cumhuriyet Arşivi, 21 Şubat 1935). Aynı gerekçe ile 13 Mart 1935 tarih 2 / 2162 sayılı bir kararname daha çıkartılmıştır (T.C. Başbakanlık Cumhuriyet Arşivi, 13 Mart 1935). 31 Ocak 1936 tarihli 2 / 3975 sayılı kararnamede İstanbul Bölge Sanat Okulunun ihtiyaç duyduğu 6000 kilo kesme şeker için eksiltme yoluna gidilmiş, daha sonra, isteklisi çıkmadığı için yine pazarlıkla satın alınması kararlaştırılmıştır (T.C. Başbakanlık Cumhuriyet Arşivi, 31 Ocak 1936). 26 Şubat 1935 tarihli ve 2 / 2086 sayılı kararnamede İstanbul mekteplerine alınması gereken şeker için açık eksiltme yapılmasına karşın bedelin piyasadan yüksek olması nedeniyle pazarlıkla temin yoluna gidilmiştir (T.C. Başbakanlık Cumhuriyet Arşivi, 26 Şubat 1935). 15 Ocak 1938 tarihli ve 2 / 8048 sayılı kararnamede İstanbul Bölge Sanat Okulunun ihtiyaç duyduğu

4200 kg şeker için eksiltme yapılmasına karşın isteklisi çıkmadığı için pazarlıkla satın alınması kararlaştırılmıştır (T.C. Başbakanlık Cumhuriyet Arşivi, 15 Ocak 1938). Böylece, bir kamu şirketi olan Şeker Şirketi'nin, devletin şeker ihtiyacını iktisadi rasyonelden uzaklaşarak doğrudan doğruya karşılamada kullanılmadığını destekleyici bir bilgiye ulaşıldığını söylemek mümkündür. Diğer taraftan, milli müdafaa ihtiyacı için gerekli görülen bir durumda farklı davranıldığı da belirtilmelidir. Örneğin, 2 Mayıs 1933 tarihli ve 14296 sayılı kararnamede, “şeker fabrikaları tarafından çıkarılacak ispirotoların maliyet fiatı indirilinceye kadar Milli Müdafaa ihtiyacı için verilecek ispirotoların, ... % 10 zamdan vazgeçilerek maliyet fiatına verilmesi” kabul edilmiştir (T.C. Başbakanlık Cumhuriyet Arşivi, 2 Mayıs 1933).

Yanı sıra, yerli şeker sanayinin gelişmesi için gerekli alet, edevat ve çeşitli malzemeler için ithalat izni verilmiştir. Örneğin, 9 Mart 1935 tarihli ve 2 / 2117 sayılı kararnamede, Alpullu Şeker Fabrikası için gerekli montaj aletlerinin işi bittikten sonra geri götürülmek üzere ülkeye sokulmasına izin verilmiştir (T.C. Başbakanlık Cumhuriyet Arşivi, 9 Mart 1935). 29 Mayıs 1936 tarihli ve 2 / 4701 sayılı kararnamede, Turhal şeker fabrikasının montajında kullanılmak üzere Çekoslavya'dan montaj aletlerinin bir sene zarfından sonra, geri gönderilmek üzere ülkeye sokulmasına izin verilmiştir (T.C. Başbakanlık Cumhuriyet Arşivi, 29 Mayıs 1936). 3 Mayıs 1937 tarihli ve 2 / 6500 sayılı kararnamede, şeker fiyatlarının yükselmesini önlemek için küp şeker ambalajının dışarıdan getirilmesi yoluna gidilmiş ve bu amaçla Türkiye Şeker Fabrikaları Anonim Şirketi'nin gümrük tarife listesinde ithalatı kolaylaştıracak şekilde indirimle gidilmiştir (T.C. Başbakanlık Cumhuriyet Arşivi, 3 Mayıs 1937). 8 Mayıs 1937 tarihli ve 2 / 6552 sayılı kararnamede şeker fabrikalarının dışarıdan getirtmesi gerekli olan iptidai maddelerin ithalatını kolaylaştıracak şekilde düzenleme yapılmıştır (T.C. Başbakanlık Cumhuriyet Arşivi, 8 Mayıs 1937). 10 Aralık 1937 tarihli (sayısı belirsiz) kararnamede, kuru üzüm, incir ve şeker ambalajında kullanılmak üzere gerekli 30 bin metre kerestenin ithalatına izin verilmiştir (T.C. Başbakanlık Cumhuriyet Arşivi, 10 Aralık 1937). 16 Ekim 1937 tarihli ve 2 / 7541 sayılı kararnamede kereste stoku tükenmek üzere olan Şeker Şirketi'nin, kereste ihtiyacını kıliring yoluyla karşılayamaması, ayrıca, ülke içinden karşılaması durumunda şeker fiyatlarının artacağı nedenleriyle Üzüm Kurumunun satın aldığı kerestelerin bir kısmının Şeker Şirketi'ne devredilmesine karar verilmiştir (T.C. Başbakanlık Cumhuriyet Arşivi, 16 Ekim 1937). 23 Aralık 1937 tarihli ve 2 / 7871 sayılı kararnamede, 16 Ekim 1937 tarihli 2 / 7541 sayılı kararnameye “ancak bedelleri kıliring yolu ile veya herhangi

bir şekilde takasla ödenmek suretile hariçten getirilecek şeker sandığı imalinde kullanılan kerestelerin ithali serbesttir” hükmü eklenmiştir (T.C. Başbakanlık Cumhuriyet Arşivi, 23 Aralık 1937).

25 Ocak 1937 kabul tarihli ve 3101 sayılı kanun ile şeker tüketim ve gümrük resimleri hakkındaki 2785 numaralı kanunun birinci maddesi değiştirilmiştir. Buna göre, Şeker fabrikalarının üreteceği şekerin kilosundan 65 bin ton senelik üretim esasına göre 5 kuruş tüketim resmi alınır. Üretimin 65 bin tondan az olduğu yıllarda her yüz ton için bu resimden 0,0195 kuruş indirim ve fazla olduğu senelerde de her yüz ton için bu resme 0,01 kuruş ekleme yapılır. Hükümet, Türkiye Şeker Fabrikaları Türk Anonim Şirketi'nin her sene kendi fabrikalarında üreteceği şekerle ertesi sene kampanyasına devredeceği stok miktarını ve tüketimin üretimden fazla kısmı için şeker ithali veya stoktan lüzumu kadarının sarfı hususlarını tayin edebilir. Üretimin yetersiz olduğu senelerde noksanını ve çok üretim olduğu senelerde de fazlasını şirket stoklar ile tevzin edebilir. Şirketin muhafazaya mecbur tutulacağı stok şekerin on beş bin tondan fazlası için Maliye Vekili şirkete bu fazla şeker bedeli kadar faizsiz avans itasına veya bu fazla şekerle ait faizi ödemeye mezdur (T.C. Resmi Gazete, 26 Ocak 1937, s. 7581). 13 Aralık 1937 tarihli ve 2 / 7824 sayılı kararname ile şeker tüketim ve gümrük resimleri hakkındaki 2785 sayılı kanunun 2. maddesi ile tesbit edilmiş olan 15 kuruşluk resim 1938 yılı Haziranına kadar ithal edilecek şekerlerden küp şeker için 13,5 ve kristal şeker için 11,5 kuruşa indirilmiştir (T.C. Resmi Gazete, 21 Aralık 1937, s. 9105). O halde, tekrarlamak gerekirse, devlet gerek ithalat ve üretim miktarını ayarlayarak gerekse ortaya çıkan stok maliyetlerini karşılayarak şeker sanayini desteklemiştir.

Bu arada, yabancı uzmanların bilgisinden de yararlanılmıştır. 12 Nisan 1931 tarihli ve 10957 sayılı kararnamede, Uşak Şeker Fabrikası'nda istihdam edilecek ecnebi mütehassis ve fen memurlarının istihdamlarına izin verilmiştir (T.C. Başbakanlık Cumhuriyet Arşivi, 12 Nisan 1931). Yine 4 Haziran 1933 tarihli ve 14515 sayılı kararnamede, Uşak Şeker Fabrikası'nda haşarat mütehassısı Mösyö Steiner, tecrübe tarlaları mütehassısı Mösyö Moeller ve süthane mütehassısı Kroçekin'in çalıştırılmasına izin verilmiştir (T.C. Başbakanlık Cumhuriyet Arşivi, 4 Haziran 1933).

Yukarıda birkaç kez bahsi geçen ithalat miktarındaki ayarlamalar kararnameler çıkartılarak düzenlenmiştir. 7 Kasım 1935 tarihli ve 2 / 3466 sayılı kararnamede Türkiye Şeker Fabrikaları Türk Anonim Şirketi'nin 5000 ton (T.C. Başbakanlık Cumhuriyet Arşivi, 7 Kasım 1935)

ve bu kararnameye ek olarak ıkartılan 29 Ocak 1936 tarihli ve 2 / 3936 sayılı kararnamede (T.C. Bařbakanlık Cumhuriyet Arřivi, 29 Ocak 1936) yine 5000 bin ton Őeker ithal etmesine izin verilmiřtir. 3 Temmuz 1936 tarihli ve 2 / 4944 sayılı kararname ile 20 bin ton (T.C. Bařbakanlık Cumhuriyet Arřivi, 3 Temmuz 1936), 6 Nisan 1936 tarihli 2 / 4234 sayılı kararname ile 10 bin ton (T.C. Bařbakanlık Cumhuriyet Arřivi, 6 Nisan 1936), 26 Mayıs 1936 tarihli ve 2 / 4678 sayılı kararname ile 300 ton (T.C. Bařbakanlık Cumhuriyet Arřivi, 26 Mayıs 1936), 13 Aralık 1937 tarihli ve 2 / 7819 sayılı kararname ile 50000 ton (T.C. Bařbakanlık Cumhuriyet Arřivi, 13 Aralık 1937), 4 Aęustos 1938 tarihli ve 2 / 9401 sayılı kararname ile 30 bin ton (T.C. Bařbakanlık Cumhuriyet Arřivi, 4 Aęustos 1938) ithalata izin verilmiřtir. 16 Őubat 1939 tarihli ve 2 / 10392 sayılı kararnamede, lkenin Őeker ihtiyaının mmkn olduęunca yerli retimden karřılanması ve retim buna gre ayarlanması belirtildikten sonra mevcut Őeker ihtiyaı iin 20 bin ton ithalat izni de verilmiřtir (T.C. Bařbakanlık Cumhuriyet Arřivi, 16 Őubat 1939).

Ayrıca, retim neden olacaęı negatif dıřsallıklar da dikkate alınmıřtır. 28 Nisan 1937 tarihli ve 2 / 6489 sayılı kararname ile Alpullu Őeker Fabrikası'ndan ıkan pis ve kireli suları temizleyecek mevcut tersip havuzlarının yeterli olmadığı, bunların Ergene nehrine akıtılmayacaęı belirtilerek yeni tersip havuzlarının yapılması iin bir arazinin Alpullu Őeker Fabrikası'na satılması onanmıřtır (T.C. Bařbakanlık Cumhuriyet Arřivi, 28 Nisan 1937).

Verilere İliřkin Tespitler

Bu blmde, 1926-1938 dneminde Őeker sanayine iliřkin iktisadi veriler sunulmuřtur. Ekonominin genel grnmne dair fikir oluřturabilmesi aısından, nce, dnemin genel grnm kısaca aıklanacaktır.

Dnemin Genel Grnm

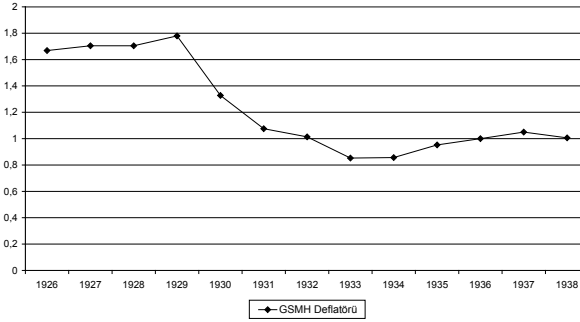
Őekil 1.'de GSMH deflatr sunulmuřtur. GSMH deflatr, 1926-1938 dneminde fiyatlar genel dzeyindeki deęiřmeler konusunda bilgi verecektir. Gayrisafi milli hasıla deflatrnn hesaplanması iin nce, nominal gayrisafi milli hasıla reel gayrisafi milli hasılaya oranlanmıřtır. Elde edilen seri, 1936 yılına oranlanarak yeni bir seri oluřturulmuřtur. Bylece, gayrisafi milli hasıla deflatr 1936 yılı temel alınarak yeniden hesaplanmıřtır.

Őekil 1.'e gre, GSMH deflatr 1926-1929 dneminde artmıř 1929-1933 dneminde ise hızlı bir Őekilde azalmıřtır. 1933-1937 dneminde, 1926-1929 dneminde benzer bir eęilimle artmıř, 1937-1938 dneminde

ise azalmıştır. 1929-1933 dönemindeki hızlı azalışın nedeni olarak, dünyadaki iktisadi koşulların olumsuz olmasına benzer şekilde Türkiye’de de durgunluk eğiliminin olması gösterilebilir. 1933-1938 dönemi ise fiyatlar genel düzeyindeki değişme açısından önceki yıllara kıyasla istikrar yılları olarak adlandırılabilir.

Şekil 1

GSMH deflatörü (1936=1)

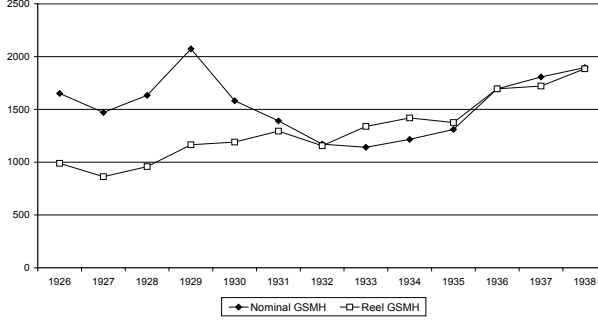


Kaynak: TÜİK (2012, s. 691, 693)’ten hareketle hesaplanmış ve oluşturulmuştur.

Şekil 2’de nominal ve 1936 fiyatlarıyla reel gayrisafi milli hasıla (GSMH) verileri gösterilmiştir. 1936 fiyatlarıyla GSMH, nominal fiyatlarla GSMH’nin, 1936 yılı temel alınarak hesaplanmış deflatöre oranlanması ile elde edilmiştir. Şekil 2’ye göre, 1927 yılındaki küçülmenin ardından GSMH gerek nominal gerekse reel olarak 1929 yılına kadar artmıştır. 1929-1932 döneminde nominal GSMH’deki önemli ölçüde azalmaya karşın reel GSMH daha durağan bir seyir izlemiştir. 1933-1935 yılları arasında nominal GSMH artarken, reel GSMH 1934-1935 yılları arasında azalmıştır. 1935-1938 döneminde ise hem nominal hem de reel GSMH artmıştır. Diğer taraftan, reel GSMH’de 1936-1937 yılları arasında gerçekleşen artış görece küçüktür.

Şekil 2

Gayri safi milli hasıla (nominal ve reel)

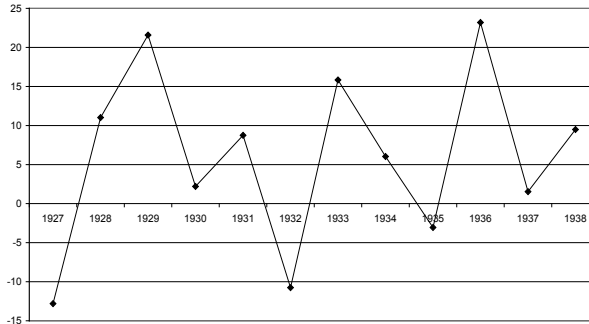


Kaynak: TÜİK (2012, s. 691, 693)'ten hareketle hesaplanmış ve oluşturulmuştur.

Şekil 3.'te reel GSMH büyüme oranı değerleri sunulmuştur. Şekil 3.'e göre, 1927, 1932 ve 1935 yılları ekonominin küçüldüğü veya negatif büyüdüğü yıllardır. 1928, 1929, 1931, 1933, 1934, 1936 ve 1938 yılları ekonominin hızlı büyüdüğü yıllardır. 1930 ve 1937 yılları ise büyümenin pozitif ama görece düşük hızda gerçekleştiği yıllardır. Ayrıca, ekonomi, 1926-1938 döneminde, reel olarak yılda ortalama % 5,37 oranında büyümüştür.⁹

Şekil 3

Reel GSMH büyüme oranı (%)

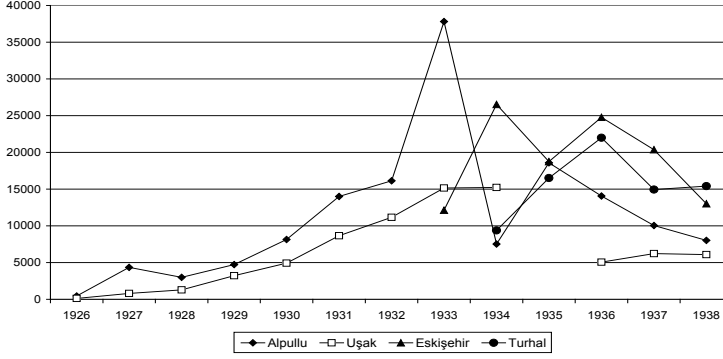


Kaynak: TÜİK (2012, s. 693)'ten hareketle hesaplanmış ve oluşturulmuştur.

⁹ Yıllık ortalama büyüme oranı, $(\ln Y_{1938} - \ln Y_{1926}) / 12$ 'den hareketle hesaplanmıştır.

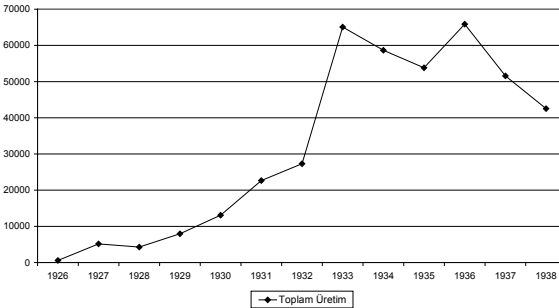
Şeker Sanayine İlişkin Veriler

Şekil 'te fabrikalara göre şeker üretimi yer almaktadır. Şeker üretimi 1933 yılına kadar artış eğilimindedir. 1933 yılı sonrasında ise şeker üretimi dalgalı bir seyir izlemiştir. Alpullu Şeker Fabrikası'nda 1933 yılındaki hızlı artış ve 1934 yılındaki hızlı azalış dikkat çekmektedir. Şeker fabrikalarının Şeker Şirketi adı altında birleştirilmesi kararı 1933 yılında alınmış ve 1935 yılında karar uygulanmaya başlanmıştır. Şeker fabrikaları birleştirilmeden önce söz konusu fabrikalar, 1927-1928 dönemi Alpullu Fabrikası hariç, üretimlerini sürekli artırmışlardır. Böylece, bu dönemdeki temel amacın, memleketin şeker ihtiyacının yurtiçi üretim ile karşılanabilmesi için sürekli olarak üretimi artırmak olduğu anlaşılmaktadır. Bir başka önemli noktaya gelince, 1930 yılında şeker fabrikaları iflas etmiştir. 1933 yılına kadar ise şeker fabrikaları için nasıl bir çözüm bulunacağına ilişkin çeşitli çalışmalar yapılmıştır. Söz konusu çalışmalar önceden açıklanmıştı. Bu çalışmalar sonucunda, fabrikaların Şeker Şirketi adı altında birleştirilmesine karar verilmiştir. Böylece, şeker fabrikalarının 1933 ya da Şeker Şirketi'nin uygulamaya geçtiği yıl olan 1935 yılına kadar başka bir yapı içinde faaliyet gösterdiği söylenebilir. Şeker üretimindeki 1933 yılından sonraki dalgalanmaların, üretim kararlarının üretimi sürekli artırma şeklinde değil fakat üretim miktarında bir başka amaca dönük ayarlamaya işaret ettiğini söylemek mümkündür. Diğer taraftan, bu dönemde de memleketin şeker ihtiyacının yurtiçi üretimle karşılanmasının bir amaç olarak var olduğu anlaşılmaktadır. Bununla birlikte, artık, bu amacın başka amaçlarla da uzlaşması gerektiği saptanmıştır. Önümüzdeki iki bölümde bu husus tartışılacaktır.

Şekil 4*Fabrikalara göre şeker üretimi (kg)*

Kaynak: Apak, Aydınelli ve Akın (1952, s. 249)'dan hareketle oluşturulmuştur.

Şekil 5.'te toplam şeker üretimi gösterilmiştir. Bu şekilde de 1933 yılındaki hızlı artış görülmektedir. Diğer taraftan, Şekil 5.'e göre 1933 yılından sonra 1936 yılı hariç toplam üretimde bir azalma eğilimi olduğu anlaşılmaktadır. Bu grafiğin imâ ettiği sonuç şu olabilir: Türkiye'de 1933 yılına kadar şeker üretimi sürekli artırılarak yerli piyasa oluşturulmaya ve geliştirilmeye, daha sonra ise aşırı üretim kontrol edilmeye çalışılmıştır.

Şekil 5*Toplam şeker üretimi (kg)*

Kaynak: Apak, Aydınelli ve Akın (1952, s. 249)'dan hareketle oluşturulmuştur.

Şekil 6.'da tüketimin ne kadarının toplam üretim ile ve ne kadarının

ithalat ile karşılandığına ilişkin veriler sunulmuştur. 1932 yılına kadar tüketimin yarısından fazlası ithalat ile karşılanmıştır. Diğer taraftan, 1926 yılında tüketimin neredeyse tamamı ithalat ile karşılanırken, 1932 yılında yüzde 52'si ithalat ile karşılanır hale gelmiştir. 1932 yılına kadarki ithalat / tüketim oranındaki azalma eğilimi ve toplam üretim / tüketim oranındaki artış eğilimi Şekil 6.'dan görülebilir. Ayrıca, 1933 yılında toplam üretim / tüketim oranı 1'i aşmıştır. O halde, bu veriler, 1932-1933'e kadar yerli üreticiler için piyasayı genişletme amacını imâ etmektedir.

Diğer taraftan, önceki bölümde açıklanan ve 25 Ocak 1926 yılında yürürlüğe giren 724 sayılı Şeker İnhisar Kanunu'nun on birinci maddesinde hükümet dışında ithalatın yasaklandığı ifade edilmiştir. O halde, bu kanun çıkarılmış olsa da, henüz yurtiçi üretim yeterli olmadığı için aslında ithalatı azaltıcı işlevi pek olmamıştır. Buradaki "hükümet dışında" vurgusu önemlidir. Devlet eğer yerli üreticiler için piyasa oluşturmak gibi bir hedefe ulaşmak istiyorsa, devletin, bunun engellenmesini önlemek istediği söylenebilir.

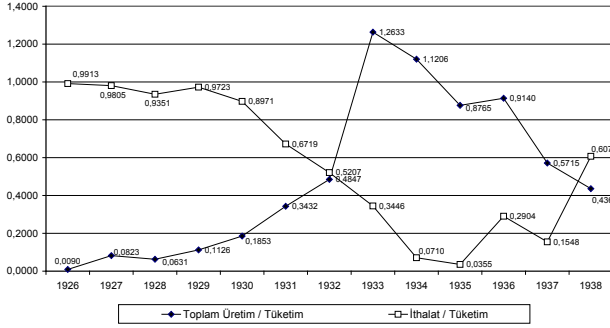
1933 yılından sonra toplam üretim / tüketim oranındaki azalma belirgindir. Bu oran, 1936 yılında küçük bir artış olsa da 1938 yılına gelindiğinde 0,4361 olarak gerçekleşmiştir. O halde, bu verilerin, 1933 yılı sonrası için, önceki dönemdeki fazla üretimin yarattığı sorunları aşmak ve/veya şu an için tanımlanamayan ancak çalışmanın izleyen iki bölümünde sorgulanacak başka amaçları imâ ettiğini söylemek mümkündür.

Az önce bahsedilen ithalat/tüketim oranındaki azalma eğilimi 1935 yılına kadar sürmüştür. 1935 yılında ithalat/tüketim oranı 0,0355'e eşitken 1936 yılında 0,2904'e yükselmiş, 1937 yılında 0,1548'e gerilese de 1938 yılında 0,6071'e çıkmıştır. 1938 yılında toplam üretim/tüketim ise 0,4361'de kalmıştır. Bu veriler de, birinci olarak, önceki bölümde bahsedilen ve Şeker Rasyonalizasyon Komitesi Raporu'na da yansıyan, 1934 yılındaki eksik talep koşullarına ilişkin saptamaları doğrulamaktadır. İkincisi, özellikle 1935 yılından sonraki ithalatın artmasının nedenini de açıklamaktadır: 1934 yılından itibaren ortaya çıkan eksik talep koşullarının neden olduğu üretim kapasitesini sınırlandırma çabası, toplam üretim/tüketim oranını düşürmüştü; diğer taraftan, 1935 sonrasında toplam üretim/tüketim oranının 1'in altına düşmesi nedeniyle ithalat ihtiyacı ortaya çıkmıştır. Bu durumun olası nedenleri, devletin aşırı üretimi kontrol etmeye yönelik politikaları sonucunda ortaya çıkan gelir kaybının ithalat ile telafi edilmesi çabası veya ileride ortaya çıkabilecek olası talep fazlası veya

kıtlık koşullarından yararlanma çabası olarak da düşünülebilir.

Şekil 6

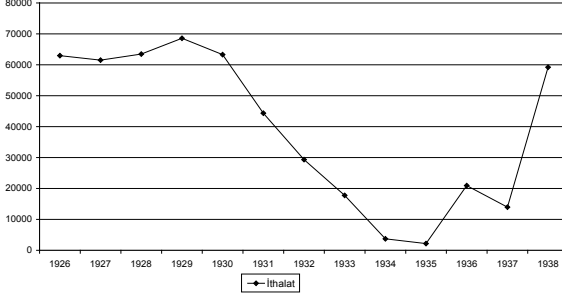
Toplam üretim / Tüketim, İthalat / Tüketim



Kaynak: Apak, Aydınelli ve Akın (1952, s. 247, 249, 250)'den hareketle oluşturulmuştur.¹⁰

Şekil 7'de ithal edilen şeker miktarı yer almaktadır. Buna göre, şeker ithalatı 1926 ile 1927 yılları arasında azalmakla birlikte 1929 yılına kadar artmıştır. Bu dönemde, Lozan Antlaşması'na ilişkin hükümlerin etkili olduğu düşünülebilir (Bkz. sayfa 56-57). Diğer taraftan, burada, devletin, tüketimin mümkün olduğunca yurtiçi üretim ile karşılanmasını amaçladığı, yerli üretim yetmediği takdirde ithalatın bir zorunluluk olarak gerçekleştiğini söylemek daha doğru olur; çünkü hatırlanacağı üzere Şeker İnhisar Kanunu ile hükümet dışında ithalat yapılması yasaklanmıştı. 1929 yılından sonra 1935 yılına kadar şeker ithalatı önemli ölçüde azalmıştır. Bununla birlikte, 1936 ve esas olarak 1938 yıllarındaki artışlar şeker ithalatını hemen hemen 1927 yılındaki seviyeye getirmiştir.

¹⁰ Toplam üretim / tüketim ile ithalat / tüketim toplamının, bazı yıllarda 1'den farklı çıkması doğal karşılanmalıdır. Söz konusu toplam, 1'den büyük olduğunda stokların arttığı, 1'den küçük olduğunda ise tüketimin bir kısmının stoklardan karşılandığı düşünülmelidir.

Şekil 7**Şeker ithalatı (kg)**

Kaynak: Apak, Aydinelli ve Akın (1952, s. 247)'den hareketle oluşturulmuştur.

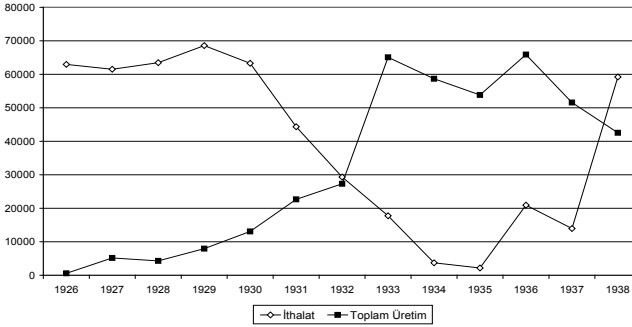
Şekil 8.'de şeker ithalatı ve toplam şeker üretimi değerleri birlikte sunulmuştur. 1933 yılına kadar genel eğilim olarak ithalat azalırken üretim artmıştır. 1933 yılından itibaren, 1936 yılı hariç üretim azalma eğilimine girmiştir. 1938 yılında ithalat üretimi aşmıştır. Özellikle 1935 yılından itibaren üretimdeki azalma eğilimine karşılık ithalatın artma eğiliminde olması önemlidir. İthalattaki artma eğiliminin nedenleri, yukarıda da değinildiği gibi, devletin aşırı üretimi kontrol etmeye yönelik politikaları sonucunda (Bkz. Şekil 6.'ya ilişkin yukarıdaki açıklamalar), ortaya çıkan gelir kaybının ithalat ile telafi edilmesi çabası veya ileride ortaya çıkabilecek olası talep fazlası veya kıtlık koşullarından yararlanma çabası olarak düşünülebilir.¹¹ Gerçekten, önceki bölümde gösterildiği

11 Bu noktada dış ticaret yönelik düzenlemeleri hatırlatmakta fayda vardır. Önceki bölümde de açıklandığı gibi, 1 Haziran 1929 tarihli ve 1499 sayılı Gümrük Tarifesi Kanunu ile mamul şekerden 100 kilo başına 156 lira, ham şekerden 100 kilo başına 18 lira gümrük vergisi alınmaya başlanmıştır. 12 Haziran 1930 tarihinde 1718 sayılı kanuna göre ithal edilen şeker için Gümrük Tarifesi Kanunu'na ilişkin cetvelde yazılı resim miktarlarında indirim yapıldığı takdirde, şeker tüketim vergisi de aynı oran ve miktarlarda indirilecektir. Bu kanunun 14. maddesinde, ülke içinde yapılan şekerleme, helva ve şekerli maddeler ihraç edildiği takdirde, içeriklerindeki şeker karşılık gelen Maliye ve İktisat Vekâletlerince belirlenecek miktarın, Gümrük Tarifesi Kanunu'nda yazılı gümrük resimlerinin iade olunacağı da belirtilmiştir. 14 Haziran 1935 tarihli ve 2785 sayılı kanun ile iç üretim ihtiyaca yetmediği takdirde hariçten şeker ithali ve ithal olunacak şekerin beher kilosundan 15 kuruş gümrük resmi alınacağı belirtilmiştir. 25 Ocak 1937 kabul tarihli ve 3101 sayılı kanun ile Şeker tüketim ve gümrük resimleri hakkındaki 2785 numaralı kanunun birinci maddesi değiştirilmiştir. Buna göre, Şeker fabrikalarının üreteceği şekerin kilosundan 65 bin ton senelik üretim esasına göre 5 kuruş tüketim resmi alınır. Üretimin 65 bin tondan az olduğu yıllarda her yüz ton için bu resimden 0,0195 kuruş indirim ve fazla olduğu senelerde de her yüz ton için bu resme 0,01 kuruş ekleme yapılır. 13 Aralık 1937 tarihli ve 2 / 7824 sayılı kararname ile şeker tüketim ve gümrük resimleri hakkındaki 2785 sayılı

üzere, 7 Haziran 1935 tarihli ve 2/2793 sayılı kararnamede, 2785 sayılı şeker kanununun tatbikinden itibaren iki yıl içinde tüketim miktarı ne olursa olsun 50 bin tondan fazlasının vergi zayıyatını telafi için ithal edilmesi yönünde Maliye Bakanlığı'nın Heyeti Vekile'den karar istemeye hakkı olması onanmıştır (T.C. Başbakanlık Cumhuriyet Arşivi, 7 Haziran 1935).

Şekil 8

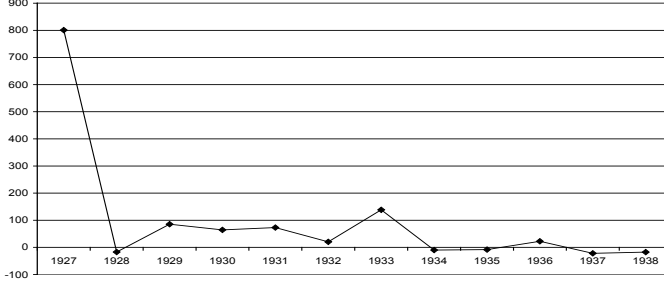
İthalat ve toplam üretim (kg)



Kaynak: Apak, Aydınelli ve Akın (1952, s. 247, 249)'dan hareketle oluşturulmuştur.

Şekil 9.'da şeker sanayinde üretim artış hızı verilmiştir. Buna göre, şeker sanayinde üretim artış hızı 1933'e kadar 1928 hariç pozitif olmuş; 1934 yılından sonra 1936 hariç negatif olmuştur. Bu veriler de önceki saptamalarla uyumludur: Üretim artış hızının pozitif ve ayrıca yüksek olması 1933'e kadar yine yerli üreticiler için piyasayı genişletme amacına işaret etmekte iken; üretim artış hızının negatif olması ise, yukarıda da belirtildiği gibi, fazla üretimin yarattığı sorunları aşmak ve/veya şu an için tanımlanamayan ancak çalışmanın izleyen iki bölümünde sorgulanacak olan başka amaçları işaret etmektedir.

kanununun 2. maddesi ile tesbit edilmiş olan 15 kuruşluk resim 1938 yılı haziranına kadar ithal edilecek şekerlerden küp şeker için 13,5 ve kristal şeker için 11,5 kuruşa indirilmiştir.

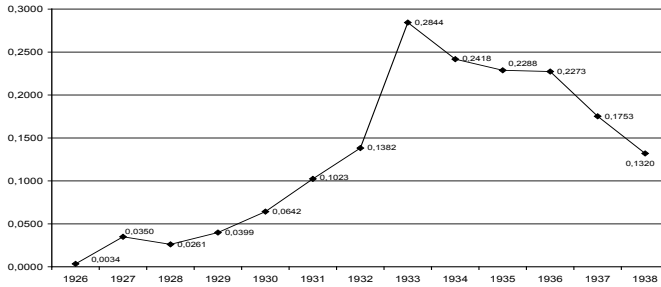
Şekil 9*Şeker sanayinde üretim artış hızı (%)*

Kaynak: Apak, Aydınelli ve Akın (1952, s. 249)'dan hareketle oluşturulmuştur.

Şekil 10.'da şeker sanayi üretiminin reel gayrisafi milli hasıla (GSMH)'ya oranı yüzde olarak sunulmuştur. Şekil 10.'daki bilgiler yine önceki saptamalarla tutarlıdır. 1933 yılına kadar şeker sanayi üretiminin reel GSMH'ye oranı 1928 yılı hariç artmış; 1933 yılından sonra ise sürekli düşmüştür. O halde, 1933 yılına kadar yerli üreticiler üretimi yeterince artırmış, daha sonra üretim miktarını ayarlama yoluna gidilmiştir.

Şekil 10

(Şeker sanayi üretimi (1936 fiyatlarıyla)/Reel GSMH (1936 fiyatlarıyla)) x 100

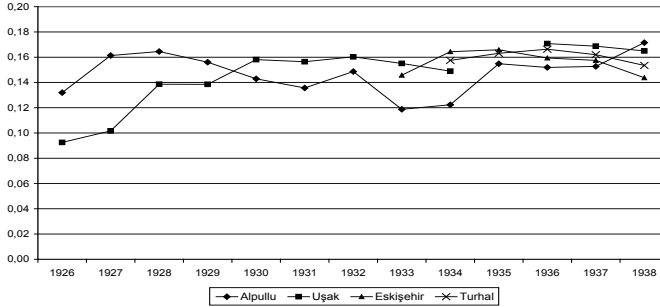


Kaynak: Apak, Aydınelli ve Akın (1952, s. 249)'daki ve TÜİK (2012: 693)'teki verilerden hareketle hesaplanmış ve oluşturulmuştur.

Şekil 11.'de her bir fabrika için işlenen pancar başına şeker üretimi bilgileri yer almaktadır. İşlenen pancar başına üretim verisi, ton cinsinden üretilen şekerin, şeker üretiminde kullanılan ton cinsinden pancara oranlanmasıyla elde edilmiştir. Şekil 11.'e göre, 1926, 1927, 1933, 1934 yılları dışında fabrikaların işlenen pancar başına üretim miktarı değerleri arasındaki fark düşüktür. 1926, 1927, 1933, 1934 yıllarında ise çarpıcı bir fark yoktur. Örneğin, 1926 yılında Alpullu ile Uşak arasındaki fark 0,4 birim iken 1927 yılında 0,6'dır. Ayrıca, şeker fabrikalarının Şeker Şirketi adı altında birleştirilerek faaliyete geçtiği yıl olan 1935 yılından sonra işlenen pancar başına üretim değerlerinin birbirine daha yaklaştığı anlaşılmaktadır.

Şekil 11

İşlenen pancar başına üretim



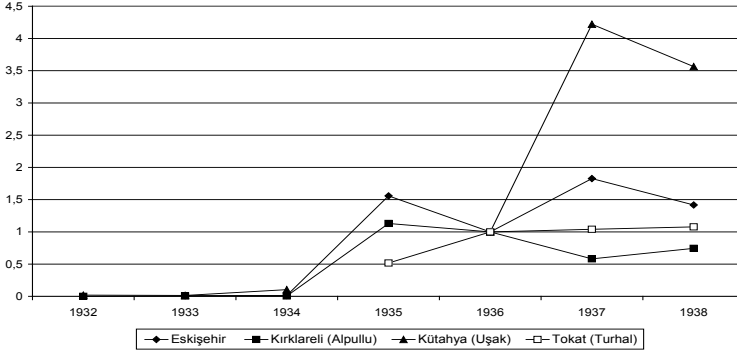
Kaynak: Apak, Aydınelli ve Akın (1952, s. 244, 249)'dan hareketle oluşturulmuştur.

Fabrikalardaki makinelerin beygir gücü sermaye olarak kabul edilmiştir. Her bir fabrikaya ait beygir gücü serisi, o fabrikanın 1936 yılı beygir gücü değerine oranlanarak seriler endeks haline dönüştürülmüştür. Fabrikalarda çalışan amele ve ustabaşı sayısı ise emek yerine kullanılmıştır. Sermaye endeksine benzer şekilde, burada da 1936 yılı temel alınarak her bir fabrikaya ait seri, endeks şeklinde hesaplanmıştır. Daha sonra sermaye endeksi ile emek endeksi her bir fabrika için oranlanarak Şekil 12. oluşturulmuştur. Sermaye-emek oranı üretim tekniği anlamına gelir. Sermaye-emek oranının artması, kullanılan üretim tekniğinin daha sermaye yoğun olması anlamına gelirken; azalması daha emek yoğun üretim tekniğine geçildiğini gösterir. Şekil 12.'ye göre, üretim tekniği, küçük sayılabilecek azalmalar olmakla birlikte, 1934 yılından sonra daha sermaye yoğun hale gelmiştir. Fabrikalar ayrı ayrı incelendiğinde ise, 1937-1938 döneminde Uşak Fabrikası hariç olmak üzere, fabrikalar için üretim tekniğinin birbirine yakın olduğu Şekil 12.'den anlaşılmaktadır.

Uşak Fabrikası 1937-1938 döneminde diğer fabrikalardan önemli oranda daha sermaye yoğun bir üretim tekniğine geçmiştir.

Şekil 12

Sermaye-emek oranı

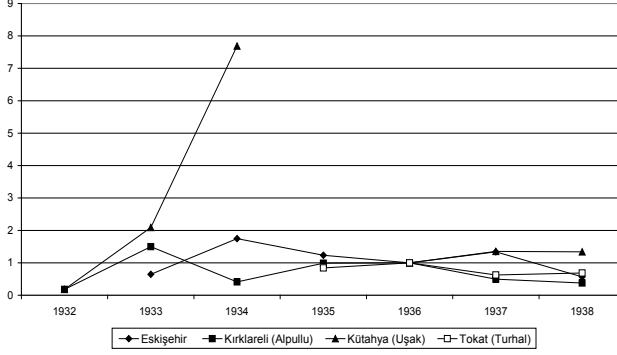


Kaynak: Başvekalet İstatistik Umum Müdürlüğü (1941, s. 197)'den hareketle hesaplanmış ve oluşturulmuştur.

Çıktı, sermaye ve emeğe benzer şekilde, 1936 yılı temel alınarak endeks haline getirilmiştir. Endeks haline getirilen çıktı serileri, her bir fabrikaya ait şeker üretim miktarı serileridir. Böylece, endeks haline getirilmiş çıktı serisi kullanılarak çıktı-sermaye oranı ve çıktı-emek oranı hesaplanmıştır. Çıktı-sermaye oranı sermayenin, çıktı-emek oranı ise emeğin ortalama verimliliğini gösterir. Fabrikalardaki sermayenin ve emeğin ortalama verimliliğine ilişkin değişimler Şekil 13. ve Şekil 14.'te yer almaktadır. Şekil 13.'e göre, Uşak Fabrikası için 1934 yılı hariç olmak üzere, fabrikaların sermayenin ortalama verimliliği değerleri birbirine çok yakındır. Şekil 13.'te de benzer şekilde, fabrikalardaki ortalama emek verimliliğinin birbirine yakın bir seyir izlediği anlaşılmaktadır. Diğer taraftan, yine Uşak Fabrikası için 1937-1938 döneminde emeğin ortalama verimliliğinde ciddi bir sıçrama gerçekleşmiştir. Ayrıca, Alpullu Fabrikası'nda da 1935 yılında, emeğin ortalama verimliliğinde Uşak Fabrikası'ndaki kadar olmasa da hızlı bir artış olduğu görülmektedir.

Şekil 13

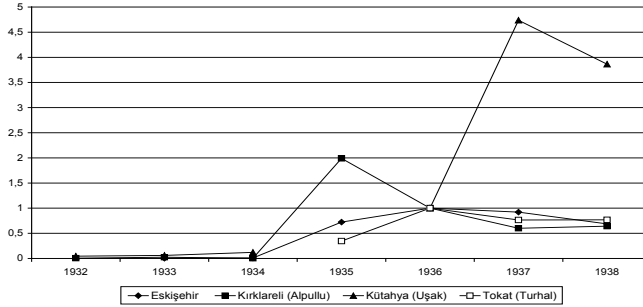
Çıktı-sermaye oranı



Kaynak: Başvekalet İstatistik Umum Müdürlüğü (1941, s. 197)'den ve Apak, Aydınelli ve Akın (1952, s. 249)'dan hareketle hesaplanmış ve oluşturulmuştur.

Şekil 14

Çıktı-emek oranı



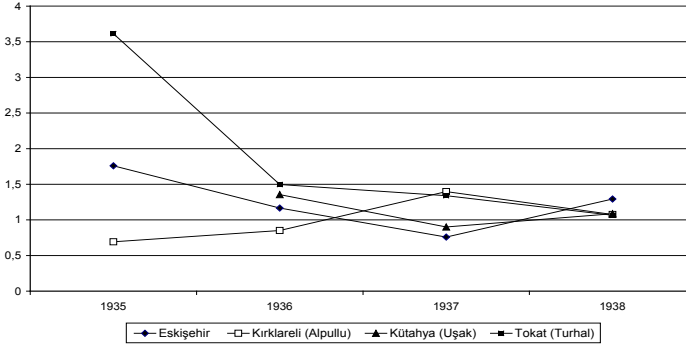
Kaynak: Başvekalet İstatistik Umum Müdürlüğü (1941, s. 197)'den ve Apak, Aydınelli ve Akın (1952: 249)'dan hareketle hesaplanmış ve oluşturulmuştur.

Amele ve ustabaşı başına senelik ödenen amele yevmiyesi 1936 yılı fiyatlarıyla hesaplanmıştır. Cari fiyatlarla verilen değerler 1936 yılı temel alınarak hesaplanan deflatör ile reel hale getirilmiştir. Söz konusu verilere ilişkin 1935 öncesi ve sonrası önemli bir farklılık olduğu için, veriler, iki ayrı şekil üzerinden gösterilmiştir. Aşağıdaki ilk şekilde 1935-1938 dönemi gösterilmiştir. Hesaplanan değerler açısından 1936-1938 döneminde fabrikalar arasında dikkat çekici bir farklılık yoktur. 1935 yılında ise fabrikalar arasında senelik ödenen amele yevmiyesi açısından

önemli bir farklılık olduğu görülmektedir. 1932-1938 dönemi bir bütün olarak gösterildiğinde ise 1935 yılına kadar önemli bir farklılık olduğu 1935 yılından sonra ise fabrikalar arasında dikkat çekici bir farklılık olmadığı anlaşılmaktadır.

Şekil 15a

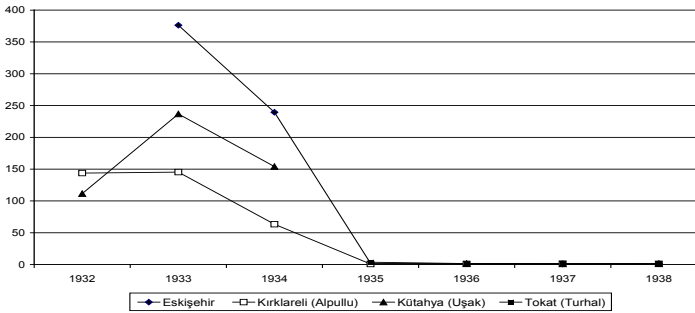
Amele ve ustabaşı başına senelik ödenen amele yevmiyesi (1936 fiyatlarıyla, lira, 1935-1938)



Kaynak: Başvekalet İstatistik Umum Müdürlüğü (1941, s. 198)'den hareketle hesaplanmış ve oluşturulmuştur.

Şekil 15b

Amele ve ustabaşı başına senelik ödenen amele yevmiyesi (1936 fiyatlarıyla, lira, 1932-1938)

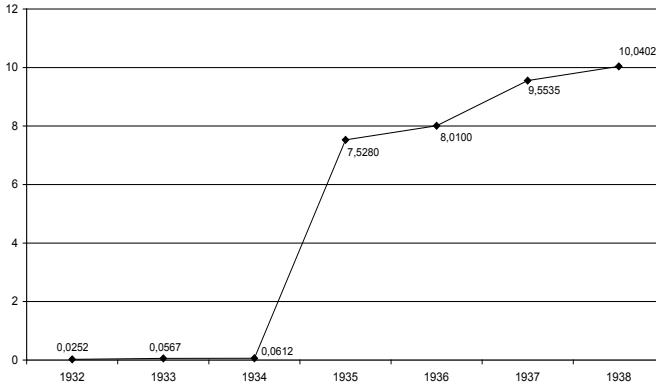


Kaynak: Başvekalet İstatistik Umum Müdürlüğü (1941, s. 198)'den hareketle hesaplanmış ve oluşturulmuştur.

Şekil 16.'da şeker sanayindeki istihdamın toplam istihdam içindeki yüzde payı sunulmuştur. Burada şeker sanayindeki istihdamdan kasıt şeker sanayindeki amele ve ustabaşı sayısı toplamıdır. 1935 yılına kadar bu oran bir hayli düşüktür. Diğer taraftan, özellikle 1935 yılındaki artış çarpıcıdır. Daha önemlisi, şeker sanayinde 1933'ten sonra meydana üretim düşüşüne karşın istihdamın hızla artması, bu dönem için istihdamı arttırma amacına işaret ettiğini söylemek mümkündür.

Şekil 16

(Şeker sanayindeki istihdam / Toplam istihdam) x 100



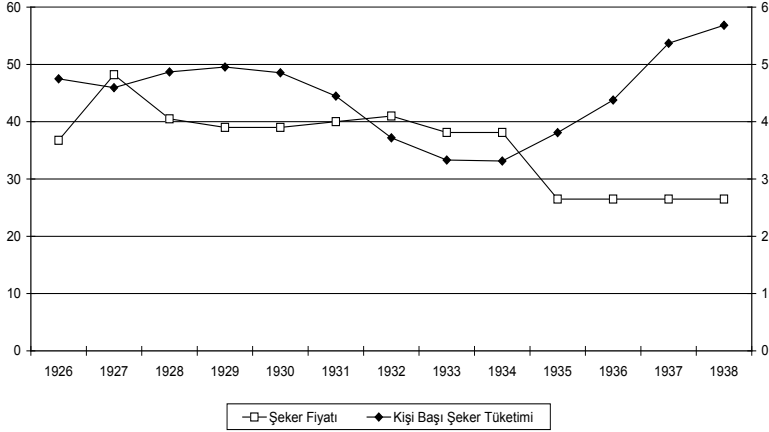
Kaynak: Başvekalet İstatistik Umum Müdürlüğü (1941, s. 198)'deki ve TÜİK (2012, s. 137)'deki verilerden hareketle hesaplanmış ve oluşturulmuştur.¹²

Şekil 17.'de şeker fiyatı ve kişi başına şeker tüketiminin seyri birlikte sunulmuştur. Buna göre, 1929-1930 dönemi hariç, beklendiği gibi şeker fiyatı ile kişi başına şeker tüketimi arasında ters yönlü bir ilişki olduğu görülmektedir. 1929-1930 döneminde şeker fiyatında düşüş olmasına karşın kişi başına şeker tüketimi azalmıştır. Bunun en önemli nedeninin 1929 iktisadi krizi sonucunda satın alma gücünün azalması olduğu söylenebilir. Hatırlanacak olursa, bu dönemde ithalat ile yerli üretim arasında hala ithalat lehine ciddi bir fark vardır (Bkz. Şekil 8.). Ayrıca, bu dönemde ithalat azalmasına karşılık yerli üretim artmıştır. O halde, şeker tüketiminin bu dönemde ithalatın azalmasına bağlı olarak azaldığı söylenemez.

¹² Şeker sanayindeki istihdam, sadece amele ve ustabaşı sayısını içermektedir.

Şekil 17

Şeker fiyatı (kuruş, sol eksen) ve kişi başına şeker tüketimi (kg, sağ eksen)



Kaynak: Apak, Aydınelli ve Akın (1952, s. 250)'den hareketle hesaplanmış ve oluşturulmuştur.¹³

Sonuç

Bu çalışmanın amacının Türkiye'de Cumhuriyet'in kuruluş yıllarında bir fail olarak devletin davranışını Şeker Sanayi örneği çerçevesinde iktisadi açıdan araştırmak olduğu belirtilmişti. Bu amaçla, resmi metinler ve veriler incelenmiştir. Resmi metinlerin incelenmesi sonucunda şu *tespitler* yapılabilir:

i) 1925 yılında çıkartılan 601 sayılı kanun ile şeker fabrikaları, büyük ölçüde, vergi muafiyeti ve istisnası, arazi sağlanması ve taşımacılık faaliyetlerinin desteklenmesi yoluyla teşvik edilmiştir. Böylece, bu kanun ile üreticinin sabit ve değişken maliyetinin azaltılarak üretimin artırılmasının amaçlandığı anlaşılmaktadır.

ii) 601 sayılı kanunun bir diğer özelliği de, her bir fabrikanın bulunduğu mıntıkanın ihtiyacını karşılaması ve birbirlerinin mıntıkasına tecavüz etmemesi ilkesidir. Dolayısıyla, yukarıdaki teşvikleri sağlayan kanun koyucunun öncelikli beklentisi, fabrikanın kurulduğu yerin ihtiyacını karşılamasıdır.

iii) 1926 yılında çıkartılan 724 sayılı kanun ile ithalat yasaklanmıştır.

13 Şeker fiyatı, kristal ve küp şeker fiyatının aritmetik ortalamasıdır.

Böylece, yurtiçi üretimin artırılması amaçlanmıştır.

iv) 724 sayılı kanun ile “Şeker İnhisarı” kurulmuş ve “Şeker İnhisarı”nı uygulayacak ve yönlendirecek mekanizmalar da yaratılmıştır. Bu amaçla, “Türkiye Şeker İnhisarı Müdüriyeti” kurulmuş ve Müdüriyet’ten de “Şeker İnhisarı Meclisi İdaresi” oluşturulmuştur. “Türkiye Şeker İnhisarı Müdüriyeti”nin ve böylece “Şeker İnhisarı Meclisi İdaresi”nin seçilmesi ve atanması yürütme organınca gerçekleştirilmiş ve görevlilerinin gelirleri de yine yürütme organınca karşılanmıştır. Böylece “Şeker İnhisarı”nın devletin doğrudan kontrol ettiği bir yapı olduğunu söylemek mümkündür.

v) “Şeker İnhisarı Meclisi İdaresi”, şeker üreticisinden hangi miktarda, çeşitte ve şartlarda şeker satın alınacağını saptamakla görevli olmasının yanında, aynı zamanda, her tür sözleşme ve taahhüt şartlarını belirlemekle de görevlidir. Bir başka deyişle, “Şeker İnhisarı Meclisi İdaresi” üretim sürecinde değil fakat üretilen şeker piyasasının regülasyonunda temel karar alıcılardan biridir.

vi) Dahası, “Şeker İnhisarı Meclisi İdaresi” şekerin pazarlanması, stoklanması, şeker piyasasında kıtlık ve spekülasyonun önlenmesi konularında da görevlidir. Bu da “Şeker İnhisarı Meclisi İdaresi”nin, şeker piyasası regülasyonundaki rolünün önemini göstermektedir.

vii) “Şeker İnhisarı Kanunu” 1929 yılında çıkartılan “Gümrük Tarifesi Kanunu” ile ortadan kalkınca “Şeker İnhisarı Meclisi İdaresi”nin görevi de sona ermiştir.

viii) “Şeker İnhisarı Kanunu” kapsamındaki Uşak ve Alpullu şeker fabrikalarının kurulma ve faaliyete geçme aşamasında ve sonraki aşamalarda gereksinim duyduğu kaynak (sermaye) İş Bankası ve Sanayi ve Maadin Bankası tarafından karşılanmıştır. Dolayısıyla, devlet, şeker piyasasının regülasyonunu gerçekleştirmesinin yanında, şeker üretiminin gerçekleşmesi için gerekli kaynak aktarımını da yapmıştır.

ix) “Şeker İnhisarı Kanunu”nun ortadan kaldırılmasından yaklaşık bir yıl sonra, 1930 yılında Uşak Şeker Fabrikası zarar etmiş ve sonuçta infisah etmiştir, yani fesih olmuştur. Diğer taraftan, daha sonra düzenlenen kararname ile söz konusu fabrikanın tasfiyesinden vazgeçilmiş ve hatta desteklenmeye devam edilmiştir. Ayrıca, sahiplerinin ve hissedarlarının mağdur olmaması için yine kararname düzenlenmiştir.

x) Yine 1930 yılı içinde, şeker fabrikalarının, dönemin milli bankaları tarafından kurulacak tek bir şirkete devredilmesi için bir kanun hazırlansa da bu kanun uygulanmamıştır. Hükümetin, 1926-1930 dönemi için oluşturduğu mekanizmayı farklılaştırma çabasına girdiği anlaşılmaktadır.

xi) 1930 yılında çıkartılan 1718 sayılı kanun ile şeker tüketim vergisi uygulanmaya başlanmış ve 1932 ve 1934 yıllarında çıkartılan 1994 ve 2427 sayılı kanunlar ile şeker tüketim vergisi artırılmıştır. Dolayısıyla, bu yıllarda hükümetin şeker talebini azaltmayı ve/veya vergi gelirlerini artırmayı amaçladığı düşünülebilir. Ancak şeker talebini azaltma amacı gerçekçi değildir; çünkü, aşağıda xiii. maddede gösterildiği üzere, 1934 yılında eksik talep koşulları ortaya çıkmıştır. Böylece, şeker tüketim vergisinin amacının vergi geliri olduğunu söylemek mümkündür.

xii) 1933 ve 1934 yıllarında Eskişehir ve Turhal şeker fabrikaları kurulmuş ve üretim kapasitesi genişlemiştir.

xiii) 1934 yılında şeker sanayinde eksik talep koşulları ortaya çıkmış ve şeker fabrikaları yöneticileri bu sorunu aşmak için; her bir fabrika için satış mıntikasının belirlenmesi, şeker fiyatının belirlenmesinde aynı esasların kullanılması ve şeker satışlarının ortak bir büro tarafından yapılması kararlarını almışlardır. Ayrıca, bu kararlara dikkat edildiğinde, şeker fabrikalarının yöneticileri tarafından şeker fiyatının belirlenmesinde farklılık olduğunun saptandığı ve bunun bir sorun olarak algılandığı anlaşılmaktadır. Bir başka husus da, yöneticilerin, çözüm olarak ortaya koydukları unsurlarda, üretim kararlarından ziyade fiyat belirlenmesi ve satış konularına ağırlık vermesidir.

xiv) Yukarıda ifade edilen kararlar, eksik talep koşullarını ortadan kaldırmada yeterli olmamış ve Uluslararası Şeker İstatistik Birliği Şefi Dr. Gustav Mikusch ülkeye davet edilmiştir. Dr. Gustav Mikusch'a yöneltilen sorulardan bizce en önemlisi, şeker üretim maliyetlerinin ve böylece şeker fiyatının indirilip indirilemeyeceğinin saptanması yönündedir. Dr. Gustav Mikusch ise şeker fiyatının yapay olarak yüksek tutulmadığını saptamış ve şeker fiyatı düşürülüp eksik talep koşullarının giderilmesi isteniyorsa, şeker fiyatının düşürülmesi sonucunda, tersine, şeker sanayinin yeterince gelişmeyeceğini vurgulamıştır.

xv) Gustav Mikusch'un açıklamaları yeterli görülmemiş ve 1934 yılında İktisat Bakanlığı tarafından Şeker Rasyonalizasyon Komitesi oluşturulmuş ve bu komite de 1935 tarihinde İktisat Bakanlığı'na bir rapor sunmuştur. Komite'nin üzerinde durduğu üç nokta, yeni ve birleştirilmiş bir şirket kurulması, şeker fiyatının aynılaştırılması ve şeker üretiminin rasyonelleştirilmesi olmuştur.

xvi) Sonuçta, 1935 yılında İş Bankası, Ziraat Bankası ve Sümerbank'ın sermaye desteği ile şeker fabrikaları birleştirilmiş ve "Türkiye Şeker Fabrikaları Anonim Şirketi" kurulmuştur. "Türkiye Şeker Fabrikaları

Anonim Şirketi”nin niteliği, bir şirket olması nedeniyle, “Şeker İhisarı Meclisi İdaresi”nden farklıdır. Esas sözleşmedeki bilgilere göre, “Türkiye Şeker Fabrikaları Anonim Şirketi”nin temel özelliğinin, kendi sektöründe ve kendi sektörünü tamamlayıcı sektörlerde girişimci olabilmesi ve girişimciliğinin sınırlarını kendisinin çizebilmesi olduğunu söylemek yanlış olmayacaktır.

xvii) Komite’nin belirttiği ikinci husus, yani şeker fiyatının ülkenin her yerinde aynı olması, fiyat rekabetini azaltıcı bir tedbir olarak gösterilebilir. Komite, şeker fiyatını, ulaştırma giderlerinin yani sabit maliyetlerin azaltılması yoluyla aynılaştırma önerisinde bulunmuştur.

xviii) Komite’nin vurguladığı üçüncü husus şeker üretiminin rasyonelleştirilmesidir. Rasyonelleştirme, Komite tarafından, şeker maliyetinin azaltılması olarak tanımlanmıştır. Burada dikkati çeken nokta ise maliyetlerdeki azalmanın, şeker fabrikasının kurulduğu yerin ihtiyaç ve taleplerine en uygun ve faydalı bir şekilde olmasına yapılan vurgudur.

xix) Komite’nin, şeker maliyetlerinin azaltılması amacına ulaşmak için tartıştığı iki yöntem vardır. Birinci yöntem pancar üretiminin ucuzlatılması olmakla birlikte Komite, pancar üreticisini korumak, yani hammadde üreticisini korumak amacıyla bu yöntemi uygun görmemiştir. Komite’nin önerdiği ikinci yöntem ise şeker üretiminde maliyetlerin azalmasıdır. Komite’nin bu amaçla yaptığı temel öneriler şeker fabrikalarının birleştirilmesi, yan ürünlerin değerlendirilmesi, faiz oranının indirilmesi ve fabrikaların tam kapasite çalıştırılmasıdır.

xx) Komite eksik talep koşulları olduğunu saptamıştır ve yurt içi şeker tüketimini artırmak amacıyla, şeker kaçakçılığının önlenmesi ve propaganda yapılması şeklinde idari önlemlerin yanı sıra; ülkenin her yerinde sabit ve ölçülü bir şeker fiyatının uygulanması ve glikozun şekerin ikame malı olarak kullanılmasının önüne geçilmesi şeklinde iktisadi önlemler de önermiştir.

xxi) Hükümet, Komite’nin hazırladığı raporu değil fakat ondan yararlanılarak hazırlanan İnönü Projesi’ni kabul etmiştir. İnönü Projesi’nde de eksik talep koşullarının giderilmesi için şeker fiyatlarının düşürülmesi gerektiği ve bunun da üretim miktarının artırılarak maliyetlerin düşürülmesi ile mümkün olabileceği vurgulanmıştır. Bu noktaları somutlaştırma amacıyla bir maliyet projesi hazırlanmıştır. Maliyet projesi ile belirli bir kapasite hedefi belirlenmiş, sermaye indirimine gidilmiş ve borç faizi sabit bir oran olarak saptanmıştır.

xxii) 1935 yılında 2785 sayılı kanun çıkartılmış ve yukarıda adı geçen

raporlardaki görüşler de bu kanuna yansımıştır. Bu kanun ile Hükümet, şeker üretim ve ithalat miktarını, Şeker Şirketi'nin kâr oranını ve kâr miktarının tahsisini belirleme ile görevli olmuştur. Ayrıca, yine bu kanun ile şeker tüketim vergisi ve şekerden alınan gümrük vergisi düzenlemeleri de yapılmıştır.

xxiii) Devlet, 1930'lu yıllarda çok sayıda kararname çıkartarak şeker sanayinin ihtiyaç duyduğu yatırım mallarının ve/veya alet ve edevatın yurtdışından teminini sağlamış, ayrıca, yabancı uzmanların da ülkeye getirilmesine izin vermiştir.

xxiv) Devlet, 1929 yılına kadar Şeker İnhisar Kanunu ile dış ticareti kendi kontrolüne almıştır. Şeker İnhisar Kanunu kaldırıldıktan sonra ise, çok sayıda kararname çıkartılarak ithalat ve üretim miktarında sürekli ayarlamalar yapılmıştır. 1930'lu yıllarda, yurtiçi tüketim yurtiçi üretim ile karşılanamadığı taktirde ithalata izin verilmiş, ayrıca, devlet, gerek ithalat ve üretim miktarını ayarlayarak gerekse ortaya çıkan stok maliyetlerini karşılayarak şeker sanayini desteklemiştir.

xxv) Hükümet, çeşitli devlet kurumlarının şeker ihtiyacını, bizzat kendisinin yönettiği Türkiye Şeker Fabrikaları Anonim Şirketi'nden irrasyonel davranarak temin etmemiş, fakat piyasadan pazarlıkla veya açık eksiltmeye giderek satın almıştır.

xxvi) Ayrıca, üretimin neden olacağı negatif dışsallıklar da dikkate alınmış ve çevreye zarar verilmemesi için gerekli önlemlerin alınmasına dönük kararname önceden düzenlenmiştir.

Yukarıdaki *tespitlere* göre 1926-1929 döneminde, şeker sanayindeki *hedefler* şunlardır:

- i) Yurtiçi üretimin artırılması,
- ii) İthalatın azaltılması,
- iii) Yerel ihtiyaçların karşılanması,

1926-1929 döneminde, bu hedeflerin ima ettiği nihai *amaçlar* şöyle açıklanabilir: Hedeflerden ilk ikisi yerli sanayinin geliştirilmesi amacına; üçüncü hedef kendine yeterlilik amacına işaret etmektedir. 1926-1929 döneminde, bu amaca ulaşmak için, devletin doğrudan kontrol ettiği Şeker İnhisarı Meclisi İdaresi kurulmuştur.

Yine yukarıdaki *tespitlere* göre 1930-1938 döneminde, şeker sanayindeki *hedefler* şunlardır:

- i) Üretim kapasitesinin genişletilmesi

- ii) Hammadde üreticisinin korunması
- iii) Yerel ihtiyaçların karşılanması
- iv) Maliyetler azaltılarak şeker fiyatlarının düşürülmesi
- v) Tüketimin artırılması
- vi) Üretimin rasyonelleştirilmesi

1930-1938 döneminde, bu *hedeflerin* ima ettiği nihai *amaçlar* şöyle açıklanabilir: Hedeflerden birincisi yerli sanayinin geliştirilmesi amacını; ikinci ve üçüncü hedefler kendine yeterlilik amacını; dördüncü ve beşinci hedefler toplumun daha fazla şeker tüketerek hem yerli sanayinin geliştirilmesine talep açısından katkıda bulunmak hem de daha sağlıklı ve üretken bir toplum meydana getirmek amacını; altıncı hedef ise yerli sanayinin geliştirilmesi sürecinde kamu refahının azalmasını önlemek amacına işaret etmektedir.

1930-1938 döneminde, bu *amaçlara* ulaşmak için, kendi sektöründe ve kendi sektörünü tamamlayıcı sektörlerde girişimci olabilen ve girişimciliğinin sınırlarını kendisi çizebilen, devletin doğrudan kontrol ettiği Türkiye Şeker Fabrikaları Anonim Şirketi kurulmuştur.

Veriler değerlendirildiğinde ise şu *tespitlerin* yapılması mümkündür:

i) 1926-1929 ve 1933-1937 dönemleri fiyatlar genel düzeyinde artışın yaşandığı dolayısıyla satın alma gücünün azaldığı dönemlerdir. 1929-1933 ve 1937-1938 dönemleri ise, tersine, fiyatlar genel düzeyinde azalmanın yaşandığı dolayısıyla satın alma gücünün arttığı dönemlerdir. 1932-1933 dönemi hariç, şeker fiyatı ile kişi başına şeker tüketimi arasında ters yönlü bir ilişki vardır. Böylece, bu dönemde pozitif yönlü bir ilişki olmasının en önemli nedeni bu dönemde satın alma gücünün genel olarak artması olabilir.

ii) 1929 yılından itibaren azalma eğiliminde olan kişi başına şeker tüketimi 1933 yılından itibaren sürekli artmıştır. Böylece, şeker tüketimini artırma amacının gerçekleştiğini söylemek mümkündür.

iii) 1926 yılında yurtiçi şeker üretimi ile şeker ithalatı arasında ithalat lehine önemli bir farklılık vardır. Bu fark yıllar boyunca azalmış, 1932 yılına gelindiğinde yurtiçi üretim ile ithalat neredeyse aynı olmuş ve 1932 yılından sonra yurtiçi üretim ithalatı önemli ölçüde aşmıştır. Bunun nedeni, 1929 yılında çıkartılan Gümrük Vergisi Kanunu ile şeker ithalatından gümrük vergisi alınması olabilir. Dolayısıyla, önceki bölümde belirtildiği gibi, Hükümet'in dönemin başından bu yana hedeflediği şeker

tüketiminin ithalat ile değil milli şeker sanayi ile karşılanması amacı gerçekleşmiştir. Diğer taraftan, 1936 yılından itibaren toplam üretimdeki azalmaya ve 1937 yılından sonra ithalatta ciddi bir sıçrama meydana geldiğine de dikkat çekilmelidir. Bu artışın nedeni, vergi kaybının önlenmesi için ithalata başvurulması olabilir.

iv) Ekonomi, 1927, 1932 ve 1935 yıllarında reel olarak küçülmüştür. 1930 ve 1937 yıllarında ise büyüme pozitif olmakla birlikte görece düşük hızda gerçekleşmiştir.

v) Şeker fabrikaları birleştirilmeden önceki dönemde her bir fabrikanın üretimi, genel olarak, sürekli artmıştır. Bu husus da şeker fabrikaları birleştirilmeden önceki dönemdeki temel amacın, milli şeker sanayinin kurulması ve varlığını sürdürebilmesi için şeker tüketiminin yurtiçi üretim ile karşılanması olduğu iddiasını destekleyici niteliktedir.

vi) Şeker fabrikaları birleştirildikten sonraki dönemde ise şeker üretiminde dalgalanmalar yaşanmıştır. Böylece şeker fabrikaları birleştirildikten sonraki dönemde temel amacın, şeker tüketiminin yurtiçi üretim ile karşılanması değil fakat rasyonel kararlar doğrultusunda üretim miktarını ayarlama olduğunu söylemek mümkündür.

vii) 1926-1938 döneminde işlenen pancar başına şeker üretimin birbirine yakın olduğu kabul edilebilir. Şeker fabrikaları birleştirildikten sonraki dönemde işlenen pancar başına şeker üretimi daha yakınlaşmıştır. Diğer taraftan, şeker fabrikaları birleştirildikten sonraki dönemde üretim tekniği (sermaye-emek oranı) daha sermaye yoğun hale gelmiştir. Uşak Fabrikası için 1937-1938 dönemi hariç olmak üzere, fabrikalar için üretim tekniği birbirine yakındır. Benzer şekilde, şeker fabrikaları birleştirildikten sonraki dönemde şeker fabrikalarında sermayenin ve emeğin ortalama verimliliği ve senelik ödenen amele yevmiyesi, genel olarak, birbirine yakındır. Böylece, fabrikalar arasında üretim teknolojisinin daha yakın hale geldiği tespitini yapmak yanlış olmayacaktır.

Yukarıdaki *tespitler*, 1926-1929 döneminde, şeker sanayine ilişkin saptanan ilk üç *hedefin* gerçekleştiğine işaret etmektedir:

- i) Yurtiçi üretimin artırılması,
- ii) İthalatın azaltılması,
- iii) Yerel ihtiyaçların karşılanması.

Böylece, 1926-1929 döneminde, yerli sanayinin geliştirilmesi *amacının* ve kendine yeterlilik *amacının* gerçekleştiğini söylemek mümkündür. Diğer taraftan, yerli sanayinin geliştirilmesi sürecinde kamu refahının

azalmasını önlemek *amacına* ilişkin olarak bir çıkarım yapılabilmesi için bu bilgiler yeterli değildir.

Yukarıdaki *tespitler*, 1930-1938 döneminde, şeker sanayindeki birinci, üçüncü ve beşinci *hedeflerin* gerçekleştiğine işaret etmektedir:

i) Üretim kapasitesinin genişletilmesi,

iii) Yerel ihtiyaçların karşılanması,

v) Tüketimin artırılması.

Veriler kullanılarak hammadde üreticisinin korunması *hedefi*, dördüncü sırada yer alan üretim maliyetlerinin azaltılarak şeker fiyatlarının düşürülmesi *hedefi*, altıncı sırada yer alan üretimin rasyonelleştirilmesi hedefinin değerlendirilmesi yapılamamıştır. Hammadde üreticisinin korunması *hedefi* ve üretimin rasyonelleştirilmesi bu çalışmanın kapsamı dışında olduğundan değerlendirilmemiştir. Üretim maliyetlerinin azaltılarak şeker fiyatlarının düşürülmesi *hedefine* gelince, şeker fiyatlarının kanun yoluyla ve bir proje kapsamında düşürülmek istendiği ve düşürüldüğü gösterilmişti. Şeker fiyatının nasıl düşürüldüğü konusu bu çalışmanın kapsamı dışında olduğu için yine değerlendirilmemiştir.

Dolayısıyla, 1930-1938 döneminde, yerli sanayinin geliştirilmesi *amacının*, kendine yeterlilik *amacının*, toplumun daha fazla şeker tüketerek hem yerli sanayinin geliştirilmesine talep açısından katkıda bulunmak hem de daha sağlıklı ve üretken bir toplum meydana getirmek *amacının* gerçekleştiğini söylemek yanlış olmayacaktır.

Kaynakça / References

Apak, K, Aydınelli, C., Akın, M. (1952). *Türkiye’de devlet sanayi ve Mardin işletmeleri*. İzmit: Selüloz Basımevi.

Başvekalet İstatistik Umum Müdürlüğü (1934). *İstatistik yıllıkı Cilt 6 1932/33*. İstatistik Umum Neşriyatından: Sayı 34, İstanbul: Devlet Matbaası.

Başvekalet İstatistik Umum Müdürlüğü (1941). *Sanayi istatistikleri – teşviki sanayi kanunundan istifade eden müesseselerin 1932-1939 seneleri faaliyetleri*. Neşriyat No: 156, Ankara: Receb Ulusoğlu Basımevi.

Birtek, F. (1995). *Devletçiliğin yükselişi ve düşüşü, 1932-1950: yarı periferik bir ekonominin yeniden yapılanmasında belirsiz yol. içinde, Türkiye’de devletçilik* (derleyen Nevin Coşar), İstanbul: Bağlam Yayınları, Bayrak Matbaası.

Boratav, K. (1982). *Türkiye’de devletçilik*. Ankara: Savaş Yayınevi, Sevinç Matbaası.

- Boratav, K. (1998). *Türkiye iktisat tarihi 1908-1985*. İstanbul: Gerçek Yayınevi.
- Cem, İ. (1995). *Türkiye’de geri kalmışlığın tarihi*. (Onikinci Baskı). İstanbul: Cem Yayınevi, Özyurt Matbaası.
- Düstur. (1930). *Üçüncü Tertip, Cilt 11* [Devamı]. 14 Teşrinisani 1929 – 15 Teşrinievvel 1930, Ankara: Başvekalet Müdevvenat Matbaası.
- Düstur. (1931). *Üçüncü Tertip, Cilt 5*. 11 Ağustos 1339 – 19 Teşrinievvel 1340, İstanbul: Necmi İstikbal Matbaası.
- Düstur. (1932). *Üçüncü Tertip, Cilt 13*. Teşrinisani 1931 – Teşrinievvel 1932, Ankara: Başvekalet Müdevvenat Matbaası.
- Düstur. (1934a). *Üçüncü Tertip, Cilt 6*. Teşrinisani 1340 – Teşrinievvel 1341, Ankara: Başvekalet Matbaası.
- Düstur. (1934b). *Üçüncü Tertip, Cilt 10* [Devamı]. Teşrinisani 1928 – Teşrinievvel 1929, Ankara: Başvekalet Matbaası.
- Düstur. (1934c). *Üçüncü Tertip, Cilt 15*. Teşrinisani 1933 – Teşrinievvel 1934, Ankara: Başvekalet Matbaası.
- Düstur. (1944). *Üçüncü Tertip, Cilt 7*. (İkinci Tabı), Teşrinisani 1341 – Teşrinievvel 1926, Ankara: Devlet Matbaası.
- Düstur. (1955). *Üçüncü Tertip, Cilt 16*. (İkinci Basılış), Teşrinisani 1934 – Teşrinievvel 1935, Ankara: Başvekalet Devlet Matbaası.
- Hurwicz, L. (1973). The design of mechanisms for resource allocation. *The American Economic Review*, 63(2), 1–30.
- İstanbul Ticaret Odası. (2011). *İstanbul Ticaret ve Sanayi Odası Eylül 1923- Mayıs 1926 faaliyet ve uygulamalarına dair genel rapor*. İstanbul: İstanbul Ticaret Odası Kültürel ve Sanatsal Araştırmalar Yayın No: 2010–118.
- Keyder, Ç. (1993). *Ulusal kalkınmacılığın iflası ve demokrasi*. ODTÜ Gelişme Dergisi, 20(1–2), 131–150.
- Koraltürk, M. (2011). *Erken Cumhuriyet döneminde ekonominin Türkleştirilmesi*. İstanbul: İletişim Yayınları, Sena Ofset.
- Korum, U. (1982). 1923-1929 Döneminde Türkiye’de İmalat Sanayii ve Sanayi Politikaları. içinde (A.Ü. Siyasal Bilgiler Fakültesi Türkiye Ekonomi Kurumu), *Atatürk Dönemi Ekonomi Politikası ve Türkiye’nin Ekonomik Gelişmesi*. Ankara: Ankara Üniversitesi Siyasal Bilgiler Fakültesi Yayınları: 513, A.Ü. S.B.F. Basın ve Yayın Yüksekokulu Basımevi, 63–78.
- Kuruç, B. (1988). *Belgelerle Türkiye iktisat politikası*, 1. Cilt, (1929-1932). Ankara: Ankara Üniversitesi Siyasal Bilgiler Fakültesi Yayınları No: 569, Ankara Üniversitesi Basımevi.

Kuruç, B. (1993). *Belgelerle Türkiye iktisat politikası*, 2. Cilt, (1933-1935). Ankara: Ankara Üniversitesi Siyasal Bilgiler Fakültesi Yayınları No: 580, Ankara Üniversitesi Basımevi.

Maskin, E. S. (2008). Mechanism design: How to implement social goals. *The American Economic Review*, 98(3), 567-576.

Ölçen, A. N. (1982). 1923-1938 Döneminde Birinci ve İkinci Sanayi Planları içinde (A.Ü. Siyasal Bilgiler Fakültesi Türkiye Ekonomi Kurumu), *Atatürk dönemi ekonomi politikası ve Türkiye'nin ekonomik gelişmesi*. Ankara: Ankara Üniversitesi Siyasal Bilgiler Fakültesi Yayınları: 513, A.Ü. S.B.F. Basın ve Yayın Yüksekokulu Basımevi, 133-149.

Palfrey, T. R., Srivastava, S. (1989). Mechanism design with incomplete information: A solution to the implementation problem. *Journal of Political Economy*, 97(3), 668-691.

Pamuk, Ş. (2012). *Türkiye'nin 200 yıllık iktisadi tarihi, büyüme kurumlar ve bölüşüm*. (2. Basım). İstanbul: Türkiye İş Bankası Kültür Yayınları, Yayılcık Matbaacılık.

Süreyya, Ş. (1932). Şeker istiklali ve 160.000 ton Türk şekerı. *Kadro*, (11), 5-16, İkinci Teşrin.

Süreyya, Ş. (1933). Milli iktisat planı ve şeker sanayimiz. *Kadro*, (24), 5-16, Birinci Kanun.

T.C. Başbakanlık Cumhuriyet Arşivi. (5 Şubat 1930). Kararname. Tarih: 5 Şubat 1930, Sayı: 8852, Fon Kodu: 030.0.18.01.02, Yer No: 8.7.004.

T.C. Başbakanlık Cumhuriyet Arşivi. (22 Ekim 1930). Kararname. Tarih: 22 Ekim 1930, Sayı: 10129, Fon Kodu: 030.0.18.01.02, Yer No: 14.70.013.

T.C. Başbakanlık Cumhuriyet Arşivi. (12 Kasım 1930). Kararname. Tarih: 12 Kasım 1930, Sayı: 10186, Fon Kodu: 030.0.18.01.02, Yer No: 15.73.010.

T.C. Başbakanlık Cumhuriyet Arşivi. (1 Şubat 1931). Kararname. Tarih: 1 Şubat 1931, Sayı: 10565, Fon Kodu: 030.0.18.01.02, Yer No: 17.6.010.

T.C. Başbakanlık Cumhuriyet Arşivi. (12 Nisan 1931). Kararname. Tarih: 12 Nisan 1931, Sayı: 10957, Fon Kodu: 030.0.18.01.02, Yer No: 19.26.002.

T.C. Başbakanlık Cumhuriyet Arşivi. (18 Şubat 1932). Uşak Şeker Fabrikasından Remzi'nin, Eskişehir de yapılacak şeker fabrikasının yararları ve zararları ile Uşak Şeker Fabrikasının bu konudaki durumuna ait verdiği bilgi. Tarih: 18 Şubat 1932, Fon Kodu: 030.0.010.000.000, Yer No: 181.248.3.

T.C. Başbakanlık Cumhuriyet Arşivi. (7 Mayıs 1932). Kararname. Tarih: 7 Mayıs 1932, Sayı: 12781, Fon Kodu: 030.0.18.01.02, Yer No: 28.35.018.

T.C. Başbakanlık Cumhuriyet Arşivi. (10 Temmuz 1932). Kararname. Tarih: 10

Temmuz 1932, Sayı: 13141, Fon Kodu: 030.0.18.01.02, Yer No: 30.53.18.

T.C. Başbakanlık Cumhuriyet Arşivi (13 Kasım 1932). T.C. İktisat Vekaleti Sanayi Umum Müdürlüğü'nün Başvekaleti Celileye yazısı. Tarih: 13 Kasım 1932, Fon Kodu: 030.0.010.000.000 Yer No: 181.248.5.

T.C. Başbakanlık Cumhuriyet Arşivi. (19 Aralık 1932). Kararname. Tarih: 19 Aralık 1932, Sayı: 13644, Fon Kodu: 030.0.18.01.02, Yer No: 32.78.020.

T.C. Başbakanlık Cumhuriyet Arşivi (26 Aralık 1932). T.C. Maliye Vekaleti Nakit İşleri Umum Müdürlüğü'nün Yüksek Baş Vekalet Makamına yazısı. Tarih: 26 Aralık 1932, Fon Kodu: 030.0.010.000.000 Yer No: 181.248.5.

T.C. Başbakanlık Cumhuriyet Arşivi. (7 Mart 1933). Kararname. Tarih: 7 Mart 1933, Sayı: 13974, Fon Kodu: 030.0.18.01.02, Yer No: 34.15.017.

T.C. Başbakanlık Cumhuriyet Arşivi. (16 Mart 1933). Kararname. Tarih: 16 Mart 1933, Sayı: 13990, Fon Kodu: 030.0.18.01.02, Yer No: 34.16.013.

T.C. Başbakanlık Cumhuriyet Arşivi. (24 Mart 1933). Kararname. Tarih: 24 Mart 1933, Sayı: 14041, Fon Kodu: 030.0.18.01.02, Yer No: 34.19.4.

T.C. Başbakanlık Cumhuriyet Arşivi. (15 Nisan 1933). Kararname. Tarih: 15 Nisan 1933, Sayı: 14162, Fon Kodu: 030.0.18.01.02, Yer No: 35.25.005.

T.C. Başbakanlık Cumhuriyet Arşivi (26 Nisan 1933). Türkiye Büyük Millet Meclisi Riyaseti Katibi Umumiliği Kanunlar Müdürlüğü'nün yazısı. Tarih: 26 Nisan 1933, Fon Kodu: 030.0.010.000.000 Yer No: 138.985.7.

T.C. Başbakanlık Cumhuriyet Arşivi. (13 Mayıs 1933). Kararname. Tarih: 13 Mayıs 1933, Sayı: 14368, Fon Kodu: 030.0.18.01.02, Yer No: 36.35.011.

T.C. Başbakanlık Cumhuriyet Arşivi. (4 Haziran 1933). Kararname. Tarih: 22 Haziran 1933, Sayı: 14515, Fon Kodu: 030.0.18.01.02, Yer No: 37.42.016.

T.C. Başbakanlık Cumhuriyet Arşivi (19 Haziran 1933). T.C. İktisat Vekaleti Nakit İşleri Umum Müdürlüğü'nün Eskişehir şeker fabrikasının döviz ihtiyacı hakkındaki yazısı. Tarih: 19 Haziran 1933, Fon Kodu: 030.0.010.000.000 Yer No: 181.248.6.

T.C. Başbakanlık Cumhuriyet Arşivi. (22 Haziran 1933). Kararname. Tarih: 22 Haziran 1933, Sayı: 14620, Fon Kodu: 030.0.18.01.02, Yer No: 37.48.1.

T.C. Başbakanlık Cumhuriyet Arşivi. (11 Temmuz 1933). Kararname. Tarih: 11 Temmuz 1933, Sayı: 14676, Fon Kodu: 030.0.18.01.02, Yer No: 37.50.016.

T.C. Başbakanlık Cumhuriyet Arşivi. (5 Ağustos 1933). Kararname. Tarih: 5 Ağustos 1933, Sayı: 14779, Fon Kodu: 030.0.18.01.02, Yer No: 38.55.018.

T.C. Başbakanlık Cumhuriyet Arşivi. (24 Eylül 1933). Kararname. Tarih: 24 Eylül 1933, Sayı: 15180, Fon Kodu: 030.0.18.01.02, Yer No: 40.75.019.

T.C. Başbakanlık Cumhuriyet Arşivi. (3 Ekim 1933). Kararname. Tarih: 3 Ekim 1933, Sayı: 14886, Fon Kodu: 030.0.18.01.02, Yer No: 39.61.005.

T.C. Başbakanlık Cumhuriyet Arşivi. (18 Ekim 1933). Kararname. Tarih: 18 Ekim 1933, Sayı: 14974, Fon Kodu: 030.0.18.01.02, Yer No: 39.65.013.

T.C. Başbakanlık Cumhuriyet Arşivi. (24 Ekim 1933a). Kararname. Tarih: 24 Ekim 1933, Sayı: 14995, Fon Kodu: 030.0.18.01.02, Yer No: 39.66.014.

T.C. Başbakanlık Cumhuriyet Arşivi (26 Ekim 1933). Şeker ithalatı ve denizyollarının ücret tarifesi hakkında, Cumhuriyet Halk Fırkası'na yazılan yazı. Tarih: 26 Ekim 1933, Fon Kodu: 030.10.00.00 Yer No: 166.154.6.2.

T.C. Başbakanlık Cumhuriyet Arşivi. (2 Mayıs 1933). Kararname. Tarih: 2 Mayıs 1933, Sayı: 14296, Fon Kodu: 030.0.18.01.02, Yer No: 36.31.19.

T.C. Başbakanlık Cumhuriyet Arşivi (25 Aralık 1933). T.C. Başvekalet Muamelat Müdürlüğü'nün B.M.M. Yüksek Reisliğine yazısı. Tarih: 25 Aralık 1933, Fon Kodu: 030.0.010.000.000 Yer No: 181.248.5.

T.C. Başbakanlık Cumhuriyet Arşivi. (17 Şubat 1934). Kararname. Tarih: 17 Şubat 1934, Sayı: 2 / 134, Fon Kodu: 030.0.18.01.02, Yer No: 42.7.014.

T.C. Başbakanlık Cumhuriyet Arşivi. (4 Haziran 1934a). Kararname. Tarih: 4 Haziran 1934, Sayı: 2 / 786, Fon Kodu: 030.0.18.01.02, Yer No: 45.39.006.

T.C. Başbakanlık Cumhuriyet Arşivi. (4 Haziran 1934b). Kararname. Tarih: 4 Haziran 1934, Sayı: 2 / 787, Fon Kodu: 030.0.18.01.02, Yer No: 45.39.007.

T.C. Başbakanlık Cumhuriyet Arşivi. (2 Temmuz 1934). Kararname. Tarih: 2 Temmuz 1934, Sayı: 2 / 959, Fon Kodu: 030.0.18.01.02, Yer No: 46.47.019.

T.C. Başbakanlık Cumhuriyet Arşivi. (19 Temmuz 1934). Kararname. Tarih: 19 Temmuz 1934, Sayı: 2 / 1053, Fon Kodu: 030.0.18.01.02, Yer No: 47.52.013.

T.C. Başbakanlık Cumhuriyet Arşivi. (8 Eylül 1934). Kararname. Tarih: 8 Eylül 1934, Sayı: 2 / 1218, Fon Kodu: 030.0.18.01.02, Yer No: 47.60.018.

T.C. Başbakanlık Cumhuriyet Arşivi. (31 Ekim 1934). Kararname. Tarih: 31 Ekim 1934, Sayı: 2 / 1495, Fon Kodu: 030.0.18.01.02, Yer No: 49.74.012.

T.C. Başbakanlık Cumhuriyet Arşivi. (21 Şubat 1935). Kararname. Tarih: 21 Şubat 1935, Sayı: 2 / 2023, Fon Kodu: 030.0.18.01.02, Yer No: 52.11.020.

T.C. Başbakanlık Cumhuriyet Arşivi. (26 Şubat 1935). Kararname. Tarih: 26 Şubat 1935, Sayı: 2 / 2086, Fon Kodu: 030.0.18.01.02, Yer No: 52.15.3.

T.C. Başbakanlık Cumhuriyet Arşivi. (9 Mart 1935). Kararname. Tarih: 9 Mart 1935, Sayı: 2 / 2117 2, Fon Kodu: 030.0.18.01.02, Yer No: 52.16.14.

T.C. Başbakanlık Cumhuriyet Arşivi. (13 Mart 1935). Kararname. Tarih: 13 Mart 1935, Sayı: 2 / 2162, Fon Kodu: 030.0.18.01.02, Yer No: 52.18.19.

- T.C. Başbakanlık Cumhuriyet Arşivi. (7 Haziran 1935). Kararname. Tarih: 7 Haziran 1935, Sayı: 2 / 2793, Fon Kodu: 030.0.18.01.02, Yer No: 55.50.9.
- T.C. Başbakanlık Cumhuriyet Arşivi. (8 Haziran 1935). Kararname. Tarih: 8 Haziran 1935, Sayı: 2 / 2850, Fon Kodu: 030.0.18.01.02, Yer No: 56.53.6.
- T.C. Başbakanlık Cumhuriyet Arşivi. (7 Kasım 1935). Kararname. Tarih: 7 Kasım 1935, Sayı: 2 / 3466, Fon Kodu: 030.0.18.01.02, Yer No: 59.84.2.
- T.C. Başbakanlık Cumhuriyet Arşivi. (2 Ocak 1936). T.C. İktisat Vekaleti Sanayi Umum Müdürlüğü'nün şark vilayetlerine gönderilecek şeker hakkındaki yazısı. Tarih: 2 Ocak 1936, Fon Kodu: 030.0.010.000.000 Yer No: 181.248.10.
- T.C. Başbakanlık Cumhuriyet Arşivi. (29 Ocak 1936). Kararname. Tarih: 29 Ocak 1936, Sayı: 2 / 3936, Fon Kodu: 030.0.18.01.02, Yer No: 61.7.1.
- T.C. Başbakanlık Cumhuriyet Arşivi. (31 Ocak 1936). Kararname. Tarih: 31 Ocak 1936, Sayı: 2 / 3975, Fon Kodu: 030.0.18.01.02, Yer No: 61.8.020.
- T.C. Başbakanlık Cumhuriyet Arşivi. (6 Nisan 1936). Kararname. Tarih: 6 Nisan 1936, Sayı: 2 / 4234, Fon Kodu: 030.0.18.01.02, Yer No: 63.26.9.
- T.C. Başbakanlık Cumhuriyet Arşivi. (26 Mayıs 1936). Kararname. Tarih: 26 Mayıs 1936, Sayı: 2 / 4678, Fon Kodu: 030.0.18.01.02, Yer No: 65.44.3.
- T.C. Başbakanlık Cumhuriyet Arşivi. (29 Mayıs 1936). Kararname. Tarih: 29 Mayıs 1936, Sayı: 2 / 4701, Fon Kodu: 030.0.18.01.02, Yer No: 65.45.6.
- T.C. Başbakanlık Cumhuriyet Arşivi. (29 Haziran 1936). T.C. İktisat Vekaleti Sanayi Umum Müdürlüğü'nün şeker satışı ve vergisi hakkındaki yazısı. Tarih: 29 Haziran 1936, Fon Kodu: 030.0.010.000.000 Yer No: 181.248.11.
- T.C. Başbakanlık Cumhuriyet Arşivi. (3 Temmuz 1936). Kararname. Tarih: 3 Temmuz 1936, Sayı: 2 / 4944, Fon Kodu: 030.0.18.01.02, Yer No: 66.57.8.
- T.C. Başbakanlık Cumhuriyet Arşivi. (28 Nisan 1937). Kararname. Tarih: 28 Nisan 1937, Sayı: 2 / 6489, Fon Kodu: 030.0.18.01.02, Yer No: 74.35.4.
- T.C. Başbakanlık Cumhuriyet Arşivi. (30 Nisan 1937). Kararname. Tarih: 30 Nisan 1937, Sayı: 2 / 6498, Fon Kodu: 030.0.18.01.02, Yer No: 74.35.13.
- T.C. Başbakanlık Cumhuriyet Arşivi. (3 Mayıs 1937). Kararname. Tarih: 3 Mayıs 1937, Sayı: 2 / 6500, Fon Kodu: 030.0.18.01.02, Yer No: 74.35.15.
- T.C. Başbakanlık Cumhuriyet Arşivi. (8 Mayıs 1937). Kararname. Tarih: 8 Mayıs 1937, Sayı: 2 / 6552, Fon Kodu: 030.0.18.01.02, Yer No: 74.38.5.
- T.C. Başbakanlık Cumhuriyet Arşivi. (8 Haziran 1937). Kararname. Tarih: 8 Haziran 1937, Sayı: 2 / 6794, Fon Kodu: 030.0.18.01.02, Yer No: 75.50.6.
- T.C. Başbakanlık Cumhuriyet Arşivi. (16 Ağustos 1937). Kararname. Tarih: 16 Ağustos 1937, Sayı: 2 / 7233, Fon Kodu: 030.0.18.01.02, Yer No: 78.72.004.

T.C. Başbakanlık Cumhuriyet Arşivi. (16 Ekim 1937). Kararname. Tarih: 16 Ekim 1937, Sayı: 2 / 7541, Fon Kodu: 030.0.18.01.02, Yer No: 78.87.10.

T.C. Başbakanlık Cumhuriyet Arşivi. (10 Aralık 1937). Kararname. Tarih: 10 Aralık 1937, Sayı: 2 / belirsiz, Fon Kodu: 030.0.18.01.02, Yer No: 81.101.4.

T.C. Başbakanlık Cumhuriyet Arşivi. (13 Aralık 1937). Kararname. Tarih: 13 Aralık 1937, Sayı: 2 / 7819, Fon Kodu: 030.0.18.01.02, Yer No: 81.101.7.

T.C. Başbakanlık Cumhuriyet Arşivi. (23 Aralık 1937). Kararname. Tarih: 23 Aralık 1937, Sayı: 2 / 7871, Fon Kodu: 030.0.18.01.02, Yer No: 81.103.19.

T.C. Başbakanlık Cumhuriyet Arşivi. (15 Ocak 1938). Kararname. Tarih: 15 Ocak 1938, Sayı: 2 / 8048, Fon Kodu: 030.0.18.01.02, Yer No: 82.5.9.

T.C. Başbakanlık Cumhuriyet Arşivi. (4 Ağustos 1938). Kararname. Tarih: 4 Ağustos 1938, Sayı: 2 / 9401, Fon Kodu: 030.0.18.01.02, Yer No: 84.72.20.

T.C. Başbakanlık Cumhuriyet Arşivi. (16 Şubat 1939). Kararname. Tarih: 16 Şubat 1939, Sayı: 2 / 10392, Fon Kodu: 030.0.18.01.02, Yer No: 86.13.6.

T.C. Başbakanlık Cumhuriyet Arşivi. (tarihi belirsiz). Şeker sanayi hakkında. Tarih: belirsiz, Fon Kodu: 030.0.010.000.000 Yer No: 181.248.7.

T.C. İktisat Vekaleti. (1972). Raporlar, Kısım I, Sınai Tesisat ve İşletme, Birinci Kanun, 1933, Ankara: Başvekalet Matbaası, 1933, içinde, Devletçilik İlkesi ve Türkiye Cumhuriyetinin Birinci Sanayi Planı 1933 (Afet İnan). Ankara: Türk Tarih Kurumu Yayınlarından XVI. Seri – Sa. 14, Türk Tarih Kurumu Basımevi, tıpkı basım (1-143).

T.C. İktisat Vekaleti. (1934). Şeker Sanayimiz Hakkında Beynelmillel Şeker İstatistik Birliği Şefi Dr. Gustav Mikusch Tarafından Hazırlanan Rapor. Ankara: Başvekalet Matbaası.

T.C. Resmi Gazete. (17 Haziran 1930). Dahilî İstihlâk Vergisi Hakkında Kanun, Sayı 1522, Başvekalet Müdevvenat Matbaası.

T.C. Resmi Gazete. (19 Haziran 1930). 1930 Senesi Bütçe Kanununa Cetvel Raptı Hakkında Kanun, Sayı 1524, Başvekalet Müdevvenat Matbaası.

T.C. Resmi Gazete. (25 Temmuz 1933). Uşakta Kâin Devlet Sanayi Ofisine Ait Şeker Fabrikası Tesisatının Genişletilmesi İçin Yeniden Konulacak Makinelerin Montajında Kullanılacak Alât ve Edevatın, Yapı İşinin Nihayetinde Makineleri Satan Müesseseye Geri Verilmek Üzere, Gümrük Resminden Muaf Olarak Memlekete Sokulması Hakkında Kararname, Sayı 2460, Başvekalet Matbaası.

T.C. Resmi Gazete. (27 Kasım 1933). Müteşekkil Mıntaka İçinde Şeker Fabrikaları Tesis ve İşletilmesi İçin 25 Sene Müddetle İmtiyaz Verilmesi Hakkında Kararname, Sayı 2563, Başvekalet Matbaası.

T.C. Resmi Gazete. (3 Aralık 1933). İstanbul ve Trakya Şeker Fabrikaları Türk

Anonim Şirketi Esas Mukavelenamesinin 5, 17 ve 40 ıncı Maddelerinin İlişik Şekilde Gösterildiği Gibi Değiştirilmesi Hakkında Kararname, Sayı 2568, Başvekalet Matbaası.

T.C. Resmi Gazete. (7 Mayıs 1935). Şeker Fabrikalarına Bahşolunan İmtiyazat ve Muafiyet Hakkındaki 601 Numara ve 14 Nisan 1341 Tarihli Kanununun 8 İnci Maddesinin Kaldırılmasına Dair Kanun, Sayı 2996.

T.C. Resmi Gazete. (26 Ocak 1937). Şeker İstihlak ve Gümrük Resimleri Hakkındaki 2785 Numaralı Kanuna Müzeyyel Kanun, Sayı 3517, Başvekalet Matbaası.

T.C. Resmi Gazete. (11 Mayıs 1937). Türkiye Şeker Fabrikaları Anonim Şirketi Hakkında Kararname, Sayı 3601, Başvekalet Matbaası.

T.C. Resmi Gazete. (21 Aralık 1937). Hariçten İthal Edilecek Şekerlerin Gümrük Resmi Hakkında Kararname, Sayı 3788.

Tekeli, İ., İlkin S. (2003). Cumhuriyetin Harcı, Birinci Kitap, *Köktenci modernitenin Doğuşu*. İstanbul: İstanbul Bilgi Üniversitesi Yayınları, Sena Ofset.

Tekeli, İ., İlkin (2004). Cumhuriyetin Harcı, İkinci Kitap, *Köktenci modernitenin ekonomi politikasının gelişimi*. İstanbul: İstanbul Bilgi Üniversitesi Yayınları, Lebib Yalkın Yayınları ve Basım İşleri A.Ş..

Tezel, Y. S. (2002). *Cumhuriyet Döneminin İktisadi Tarihi*. (5. Baskı). İstanbul: Tarih Vakfı Yurt Yayınları, Step Ajans.

Timur, T. (2001). *Türk devrimi ve sonrası*. (5. Baskı). Ankara: İmge Kitabevi Yayınları, Pelin Ofset.

Türkiye İstatistik Kurumu (TÜİK). (2012). İstatistik Göstergeler – 1923-2011. Yayın No: 3890. Ankara: Türkiye İstatistik Kurumu Matbaası.

Veldet, T. (1958). 30. Yılında Türkiye Şeker Sanayii. Türkiye Şeker Fabrikaları A.Ş. Neşriyatı No:8. Ankara: Doğuş Ltd. Şirketi Matbaası.

Yenal, O. (2003). *Cumhuriyet'in iktisat tarihi*. İstanbul: Homer Kitabevi, Grafik Yapım, Barış Mücellit.

Summary

The aim of this study is to investigate the behavior of the State as an agent in Turkey in the years of establishment of the Republic. At the basis of this goal, there is an approach that makes it possible to explain economic development of Turkey during the period 1923-1938 by economic design. In economic design, firstly the objective function is determined, and then the proper mechanism is designed for the objective function. There are two basic components of economic design: a) the objective function and

b) the mechanism, institution or structure which is designed to achieve this objective. In this study, only one dimension of these two basic components state's, namely objective function, has been investigated.

The scope of the work is limited to the sugar industry only and it is recognized that the State's behavior in the sugar industry is not contrary to the general behavior in the development process. In order to be able to explain the State's economic behavior, almost all legal documents and important reports about the sugar industry have been examined through archival studies and it has been tried to determine the goal of the legal documents and reports. In addition, related economic data about the period are also presented.

The basic proposal of the theory on which work is based is as follows: The State, as an agent who determines development, aims to reach a certain objective by imposing a certain mode of behavior on the producers.

The period 1923-1938 and development experience of Turkey has been discussed in both domestic and foreign sources in the literature, from various dimensions. There is a substantial literature on this subject. The explanations in the literature, in general, contain two main dimensions. The first is to make a distinction of as statist-liberal. The second is whether there exists a unique development design for the development of Turkey. Some of the related studies in the literature emphasize that the 1923-1929 period was liberal and the 1930-1938 period was the statist period. Some other studies do not admit that distinction.

The unique design does not mean that the design is completely separate from other country experiences. The unique design contains followings; a) identifying the country's current and future problems before external conditions, b) setting targets by using the country's own criteria for current and future problems' resolution, and c) finally attempting to design the country's own future under external conditions. Thus, in this study, the period of 1923-1938, initially, has not been explained by making a distinction of as statist-liberal and that it is admitted that there may exist a unique design of the State.

According to the observations in the study, during the period of 1926-1929, the targets of the sugar industry had been as follows:

- i) Increasing domestic production,
- ii) Reduction of imports,
- iii) Meeting local needs,

In the period of 1926-1929, the goals implied by these targets can be explained as follows: The first two of the targets point out development of national industry; the third target points out self-sufficiency. During the period 1926-1929, in order to reach these goals, the Administration of Sugar Monopoly Assembly, which had been directly controlled by the State, had been established.

According to the observations in the study, during the period of 1930-1938, the targets of the sugar industry had been as follows:

- i) Expansion of production capacity
- ii) Protection of the raw material producers
- iii) Meeting local needs
- iv) Decreasing sugar prices by reducing costs
- v) Increasing consumption
- vi) Rationalization of production

In the period of 1930-1938, the goals implied by these targets can be explained as follows: First of the targets points out development of national industry; the second and third targets point out self-sufficiency; the fourth and fifth targets point out the demand side of the sugar industry; and the sixth target points out avoiding of decreasing of public wealth in the process of development of national industry.

In 1930-1938 period, to achieve these objectives, Turkey Sugar Factories Corporation had been established, which had been directly controlled by the State, and which had been able to be an entrepreneurship in its own sector and its complementary sectors.