

ÜNİVERSİTE ÖĞRENCİLERİNDE AKRAN DESTEĞİ VE SOSYAL ÖZ-YETERLİK ALGISININ DEĞERLENDİRİLMESİ

EVALUATION OF PEER SUPPORT AND PERCEIVED SOCIAL SELF-EFFICACY IN UNIVERSITY STUDENTS

Gülçin Yelten, Sevilay Tanrıverdi, Buse Gider, Medine Yılmaz

İzmir Katip Çelebi Üniversitesi Sağlık
Bilimleri Fakültesi, Hemşirelik Bölümü,
İzmir, Türkiye

Yazışma Adresi:

Gülçin Yelten
Balatçık Mahallesi, Havaalanı Şosesi, No:
33/2 Çiğli İzmir - Türkiye
E posta: gulcinyelten@hotmail.com

Gönderim Tarihi: 05 Nisan 2017
Kabul Tarihi: 19 Aralık.2017

doi: : 10.5505/bsbd.2018.36450

Balikesir Sağlık Bilimleri Dergisi
ISSN: 2146-9601
e-ISSN: 2147-2238

bsbd@balikesir.edu.tr
www.bau-sbdergisi.com

ÖZET

GİRİŞ ve AMAÇ: Tanımlayıcı ve karşılaştırmalı tipte yürütülen bu araştırmanın amacı, hemşirelik öğrencileri ve sosyal bilimler öğrencilerinin akran desteği ve sosyal öz-yeterliklerini karşılaştırmalı olarak incelemektir.

YÖNTEM ve GEREÇLER: Araştırma, bir üniversitenin Sağlık Bilimleri Fakültesi Hemşirelik Bölümü (n: 97) ve İktisadi İdari Bilimler Fakültesinin İktisat ve İşletme bölümlerinin (n: 67) ikinci sınıfında eğitim gören toplam 164 öğrenci ile gerçekleştirilmiştir. Veri toplamada sosyo-demografik bilgi formu, Akran Desteği Ölçeği ve Sosyal Öz-yeterlik Algısı Ölçeği kullanılmıştır.

BULGULAR: Hemşirelik ve İktisadi İdari Bilimler öğrencilerinin Akran Desteği Ölçeğinin alt boyutları olan Fiziksel Yardım, Akademik Yardım, Duygusal Yardım puanları ve ölçek toplam puanları arasında anlamlı fark vardır (p<0.05). Hemşirelik öğrencilerinin Akran Desteği Ölçeğinin alt boyutları ve toplam puan ortalamaları İktisadi İdari Bilimler öğrencilerinin puan ortalamalarından yüksektir. İki öğrenci grubu arasında Sosyal Öz-yeterlik Ölçeği toplam puanları arasında anlamlı fark bulunmamıştır.

TARTIŞMA ve SONUÇ: Akran desteği hemşirelik öğrencilerinde sosyal bilimlerde öğrenim gören öğrencilere göre daha yüksek bulunurken, iki grubunda sosyal öz-yeterlik algısı orta düzeyde olup, farklı bölümlerde okuyan öğrencilere göre değişmemektedir. Bu durum üniversite öğrencilerinde hem sosyal öz-yeterliğin hem de akran desteğinin desteklenmeye ve geliştirilmeye ihtiyaç duyulan bir alan olduğunu ortaya koymaktadır. Öğrencilerin problem çözme becerisi, akademik başarısı, teorik ve uygulamalı derslere adaptasyonu ve mesleğe uyumunu artırmak için akran desteğinden, hem sağlık bilimleri hem de sosyal bilimler alanında daha fazla faydalanılabilir.

Anahtar Kelimeler: Akran Desteği, Sosyal Öz-Yeterlik, Üniversite Öğrencileri

SUMMARY

INTRODUCTION: The purpose of this research is to examine peer support and social self-efficacy of nursing students and social science students comparatively.

METHODS: A descriptive and comparative study was carried out with a total of 164 students studying in the second year of Health Sciences Faculty Nursing department (n: 97) and Faculty of Economic and Administrative Sciences department of economics and business (n: 67). Sociodemographic information form, Peer Support Scale and Social Self-Efficacy Perception Scale were used to collect the data.

RESULTS: There is a significant difference between Nursing and Economic and Administrative Sciences students of scores of Peer Support Scale's total and all subscales (p<0.05). Total and subscales scores of Peer Support Scale of nursing students are higher than scores of Economic and Administrative Science students. There was no significant difference between the total scores of Social Self-Efficacy Scale among the two student groups.

DISCUSSION AND CONCLUSION: As a result; while peer support is higher in nursing students than in students studying in social sciences, the social self-efficacy perception is moderate in the two groups and does not change according to the students in different departments. This situation reveals that both social self-sufficiency and peer support in university students are a field that needs to be supported and developed. It can be benefited more from peer support for problem solving skills, academic success, adaptation to theoretical and applied courses, and improve vocational adjustment of students both in the health sciences and social sciences.

Keywords: Peer Support, Self-Efficacy, University Students

GİRİŞ

Liseden üniversiteye geçiş, birçok genç için temel bir yaşam değişikliğidir. Üniversite döneminde evden ayrılma nedeniyle aile ve arkadaşlar ile ilişkilerin sınırlandığı ve sosyal desteğin azaldığı görülmektedir. Bu dönemde akademik beklentiler artmakta ve yeni sosyal ilişkiler kurulmaktadır¹. Üniversite eğitimi, ergenliğin genel karmaşasına ek olarak, ev ve aileden ayrılma, arkadaş ve grup seçimi, bir mesleğe aday olma ve iş bulmaya ilişkin belirsizlikler gibi pek çok sorunun görüldüğü yıllardır^{2,3}. Üniversite döneminde bu stresörlerle ilgili karşılaşılan zorluklar, akademik performansta düşüş ve psikososyal strese artışa neden olmaktadır^{1,3}.

Yaş, meslek, toplumsal durum vb. bakımından birbirine eşit olanlardan her biri "akran" olarak tanımlanmaktadır⁴. Akran grubu değerlerin ve tutumların tartışıldığı forum niteliğini taşır. Bu sayede kişisel bağımsızlığın kazanılmasına yardımcı olur⁴. Akran desteği ise, gençler arasında tercih edilen informal bir destek mekanizmasıdır. Akran desteği, bireysel uyum, sosyal uyum ve akademik uyum olmak üzere çok yönlü bir uyumu gerektiren üniversite öğrencilik yıllarında, öğrenciler arasında sık kullanılan bir destek mekanizmasıdır⁵. Akran desteği ile ilişkili olan önemli bir kavramda sosyal öz-yeterlidir. Öz-yeterlik kavramı, bir bireyin belirli bir görevi başarıyla tamamlamak için gerekli olan eylem planlarını yürütme ve organize etme kapasitelerine olan inancı; sosyal öz-yeterlik ise, bireylerin sosyal koşullarda davranışı başlatmaya hazır olma ve yeni arkadaşlıklar geliştirebilme becerilerine olan kanaatleri olarak açıklanabilir^{6,7}. Öz-yeterlik algısı yüksek olan gençlerin akademik başarısının daha yüksek olduğu, akranlar arasında popüler oldukları ve bu durumun gelişimlerine katkıda bulunduğu belirtilmektedir⁸.

Akranlar kişinin kendi kendine yardım edebileceği ortamın oluşturulduğu, yön verici olmayan destek sunar ve genellikle profesyonellere gereksinim duyulmadığı ya da onların ulaşamadığı konu ve sorunlara yönelirler. Gelişim özellikleri ve düzeyleri açısından üniversite öğrencileri akran desteği almaya son derece uygundur. Literatürde, akran desteğinin üniversite öğrencilerinde mesleki becerileri etkin bir şekilde geliştirdiği ve tecrübeli öğrencilerin daha az tecrübeli öğrencilere yardım etmesini sağlayarak etkileşimi artırdığı bildirilmektedir⁴. Secomb ve ark. (2008), akranların birbirlerine daha rahat ve daha sevimli bir öğrenme deneyimi yaşatarak bilgi okur-yazarlığını artırdıklarını, bu yolla akademik çalışma ve gelecekteki istihdam için temel becerilerin aktarılabilirliğini belirtmişlerdir. Üniversite öğrencileri arasında akran desteğinin incelendiği bir sistematik derlemede, akranlar aracılığıyla öğrenmenin pozitif

sonuçlarının çoğunlukta olduğu, öğrencilerin özgüvenini artırdığı ve birçok öğrenci tarafından kabul edilebilir olduğu vurgulanmaktadır¹⁰.

Literatürde üniversite öğrencileri arasında akran desteğinin değerlendirildiği yurt dışında yapılmış çalışmalara rastlanmaktadır^{5,11-13}. Ülkemizde de sağlık^{4,14-16} ve eğitim bilimlerinde^{6,17,18} eğitim gören öğrencilerde akran desteğinin ve sosyal öz-yeterliğin değerlendirildiği çalışmalar bulunmaktadır. Ancak sağlık bilimleri öğrencileri ve iktisadi/sosyal bilimlerde eğitim gören öğrenciler arasında akran desteği ve sosyal öz-yeterliğin birlikte değerlendirildiği, karşılaştırmalı çalışmalara rastlanmamıştır. Tanımlayıcı ve karşılaştırmalı tipte yürütülen bu araştırmanın amacı, hemşirelik öğrencileri ve sosyal bilimler öğrencilerinin akran desteği ve sosyal öz-yeterliklerini karşılaştırmalı olarak incelemektir. Öğrencilerin sayısal veya sosyal puan türüyle üniversiteye yerleşmesi ve meslek tercihlerindeki eğilimlerinin farklı olması sosyal öz yeterliklerini ve akran desteği düzeylerini etkilemekte midir? Sağlık bilimleri ve sosyal bilimlerde öğrenim gören ve farklı iki mesleğin üyesi olan öğrencilerde sosyal öz-yeterlik ve akran desteği düzeylerinin tespit edilmesinin eğitim öğretim planları geliştirme ve uygulamada öğretim üye/elemanlarına rehber olacağı, öğrencilerin sosyal-öz-yeterliliklerini geliştirme, aralarındaki akran desteğini sürdürme/artırmaya yönelik yapılacak planlar için veri sağlayacağı düşünülmektedir.

GEREÇ VE YÖNTEM

Araştırma tanımlayıcı ve karşılaştırmalı tiptedir.

Çalışma Grubu

Araştırmanın evreni bir devlet üniversitesinin Sağlık Bilimleri Fakültesi Hemşirelik Bölümünün 2. sınıfında eğitim gören (n:220) ve İktisadi İdari Bilimler Fakültesinin (İİBF) İktisat ve İşletme bölümlerinin 2. sınıfında eğitim gören (n:120) öğrenciden oluşmuştur. Araştırmanın gerçekleştirildiği üniversite yeni kurulmakta olup, sosyal bilimler alanına ilişkin sadece İktisadi İdari Bilimler Fakültesinin ve sağlık alanına ilişkin Hemşirelik bölümünde öğrenci olduğu için bu bölümlerin öğrencileriyle çalışma yürütülmüştür. Araştırmada örnekleme her iki bölümün ikinci sınıf öğrencileri dahil edilmiştir. Durumun birinci nedeni İİBF'inde sadece birinci ve ikinci sınıf öğrencilerinin olması, ikinci neden ise üniversiteye uyumun gerçekleşmesi ve öğrenciler arasında arkadaşlık ilişkilerinin daha fazla kurulmaya başlanmasıdır. Örneklem seçme yoluna gidilmemiş, gönüllü katılım gösteren 97 hemşirelik ve 67 İİBF öğrencisi araştırma örneklemini oluşturmuştur (toplam 164). Araştırmanın uygulanması ile ilgili etik onay, İzmir

Katip Çelebi Üniversitesi Girişimsel Olmayan Klinik Araştırmalar Etik Kurulundan alınmıştır (18.01.2017, Karar No:5).

Veri Toplama Araçları

Bilgi formu; Form ilgili literatür bilgileri ve benzer çalışmalar doğrultusunda araştırmacılar tarafından hazırlanmıştır^{4,19,20}. Hemşirelik öğrencileri ve İktisadi İdari Bilimler Fakültesi öğrencilerinin sosyodemografik özellikleri, ikamet ettikleri yer, üniversite öğrenimi sürecinde üye olunan kulüpler, arkadaş tercihleri ile ilgili önceliklerini belirlemeye ilişkin 12 sorudan oluşmuştur.

Akran Desteği Ölçeği (AKDÖ); Kuo ve ark. (2007) tarafından geliştirilen, Türkçe geçerlik güvenirliği Çalışkan ve Çınar (2012) tarafından yapılan Akran Desteği Ölçeği, 17 madde ve üç alt boyuttan oluşmaktadır. Alt boyutlar Fiziksel Yardım (FY) (9 soru), Akademik Yardım (AY) (4 soru) ve Duygusal Yardım (DY) (4 soru)'dur. Ölçeğin tüm maddeleri olumludur ve 4'lü Likert ölçeği (1=katılmıyorum, 4=tamamıyla katılıyorum) şeklinde derecelendirilerek puanlanmaktadır. Ölçeğin tamamı için en düşük puan 17, en yüksek puan 68'dir. Cronbach alpha iç tutarlılık katsayısı 0.93 olup bu araştırmada 0.91'dir.

Sosyal Öz-Yeterlik Algısı Ölçeği (SÖZYE); Ölçek Smith-Betz (2000) tarafından geliştirilmiş, Özbay ve Palancı (2003) tarafından Türkçe'ye uyarlanmıştır. SÖZYE 25 maddelik bir ölçek olup, sosyal etkileşim, arkadaşlık ilişkileri, sosyal girişkenlik, kalabalık önünde rahat olabilmek, gruba katılabilme ve sosyal destek/yardım sunabilme gibi becerileri ölçmektedir. 5'li Likert tipi derecelemeye sahip ölçekte alınan yüksek puanlar Sosyal Öz-Yeterlik Algısının yüksekliğine işaret etmektedir. Ölçeğin Cronbach alpha iç tutarlılık katsayısı 0.89 olup bu araştırmada 0.93'tür.

Uygulama

Veriler araştırmacılar tarafından ders öncesi ilk 15 dakikada toplanmıştır. Veri toplama işleminden önce öğrencilere araştırmanın amacı hakkında bilgi verilerek, sözlü onamları alınmıştır. Bir veri toplama formunun doldurulması 5-10 dakika sürmüştür.

Verilerin Analizi

İstatistiksel analizler IBM SPSS 20.0 paket programında yapılmıştır. Verilerin analizinde sayı, yüzde dağılımı, ortalama, t-testi, man whitney-u testi, varyans analizi kullanılmış ve $p < 0.05$ değerler anlamlı olarak kabul edilmiştir.

BULGULAR

Öğrencilerin sosyodemografik özellikleri tablo 1'de görülmektedir. Buna göre öğrencilerin yaş ortalaması 20.37 ± 1.30 (18-27) olup, %64'ü kızdır. Öğrencilerin okuduğu bölümlere göre yaş gruplarındaki dağılımları karşılaştırıldığında hemşirelikte 18-20 yaş grubundaki sayı İİBF'den anlamlı derecede yüksektir; İİBF'deki 21 yaş ve üstü grubundaki sayı hemşirelikten anlamlı derecede yüksek bulunmuştur ($\chi^2=23,402$ $p < 0.05$). Bölümlerdeki öğrencilerin cinsiyete göre dağılımı incelendiğinde ise, hemşirelik bölümündeki kız öğrenci sayısı iktisadi idari bilimlerden anlamlı derecede fazladır ($\chi^2= 8,636$ $p < 0.05$). Öğrencilerin %35.4'ü kredi yurtlar kurumunda kalmaktadır. Öğrencilerin akademik not ortalaması ise 2.75 ± 0.46 (1.80-3.94)'dur.

Hemşirelik öğrencilerinin %65.6'sı iş bulma kolaylığı nedeniyle bölümü tercih ederken, İİBF öğrencilerinin %68.7'si mesleği kendine yakın hissettiği için tercih etmiştir. Hemşirelik öğrencilerinin en az bir kulübe üye olma oranı %10.3 iken; bu oran İİBF öğrencilerinde %41.8'dir. Hemşirelik öğrencilerinin %36.1'i, İİBF öğrencilerinin ise %46.3'ü sportif aktivite yaptığını belirtmiştir (Tablo 2).

Hemşirelik ve İİBF öğrencilerinin Fiziksel Yardım puanları ($Z_{MWU}=3.083$, $p < 0.01$); Akademik Yardım puanları ($Z_{MWU}=2.588$, $p < 0.05$); Duygusal Yardım ($Z_{MWU}=2.204$, $p < 0.05$); AKDÖ Toplam puanları ($Z_{MWU}=3.295$, $p < 0.001$) arasında anlamlı fark vardır. Hemşirelik öğrencilerinin AKDÖ alt boyutları ve toplam puan ortalamaları ($X=45.76 \pm 9.95$) İİBF öğrencilerinin toplam puan ortalamalarından ($X=40.73 \pm 10.43$) yüksektir. İki öğrenci grubu arasında SÖZYE toplam puanları arasında anlamlı fark yoktur ancak İİBF öğrencilerinin SÖZYE puan ortalamaları hemşirelik öğrencilerinden yüksektir (Grafik 1).

Her iki grupta öğrencilerin yaşları, ikamet ettikleri yer ve kardeş sayısı ile ölçek puanları arasında anlamlı ilişki yoktur ($p > 0.05$). Hemşirelik öğrencilerinin anne ve baba eğitim durumu ile AKDÖ ve SÖZYE puanları arasında fark bulunmazken ($p > 0.05$), İİBF öğrencilerinde sırasıyla anne ve baba eğitim durumu ile SÖZYE puanları arasında anlamlı fark vardır ($\chi_{KW}=10.193$, $p < 0.05$; $\chi_{KW}=7.876$, $p < 0.05$). Anne ve babası üniversite mezunu olanların SÖZYE puan ortalamaları daha yüksektir.

Tablo 1. Öğrencilerin sosyodemografik özellikleri (n:164)

	Hemşirelik Öğrencileri		İİBF Öğrencileri		Toplam		
	n	%	n	%	n	%	
Cinsiyet							
Kadın	71	73.2	34	50.7	105	64.0	$\chi^2= 8,636$ $p<0.05$
Erkek	26	26.8	33	49.3	59	36.0	
Yaş							
18-20	75	78.1	27	40.9	102	63.0	$\chi^2=23,402$ $p<0.05$
21 ve üstü	21	21.9	39	59.1	60	37.0	
İkamet edilen yer							
Kredi yurtlar kurumu	37	38.1	21	31.3	58	35.4	
Özel yurt	12	12.4	14	20.9	26	15.9	
Ailesi ile beraber	27	27.8	22	32.3	49	29.9	
Sınıf arkadaşları ile beraber	10	10.3	2	3.0	12	7.3	
Farklı bölümden arkadaşları ile beraber	7	7.2	5	7.5	12	7.3	
Yalnız	4	4.1	3	4.5	7	4.3	
Kardeş sayısı							
1	7	7.2	10	14.9	17	10.4	
2	35	36.1	33	49.3	68	41.5	
3	24	24.7	9	13.4	33	20.1	
4	5	5.2	7	10.4	12	7.3	
5 ve üzeri	26	26.7	8	12.0	34	20.7	
Anne eğitim durumu							
Okur-yazar değil	10	10.3	5	7.5	15	9.1	
Okur-yazar	9	9.3	5	7.5	14	8.5	
İlköğretim	44	45.4	30	44.8	74	45.1	
Lise	26	26.8	22	32.8	48	29.3	
Üniversite	8	8.2	5	7.5	13	7.9	
Baba eğitim durumu							
Okur-yazar değil	2	2.1	0	0.0	2	1.2	
Okur-yazar	2	2.1	3	4.5	5	3.0	
İlköğretim	46	47.4	30	44.8	76	46.3	
Lise	34	35.1	24	35.8	58	35.4	
Üniversite	13	13.4	10	14.9	23	14.0	

TARTIŞMA

Üniversite döneminin bir yaşam değişikliği dönemi olarak farklı stresörleri barındırdığı ve uyum gerektiren bir süreç olduğu göz önünde bulundurulduğunda, öğrencilerin sosyal öz-yeterlik algısının yüksek olması ve buna ek olarak öğrenciler arasında akran desteğinin varlığı bu sürece uyumu kolaylaştıracaktır. Bu araştırma, eğitimcilerin öğrenciye yaklaşımı ve danışmanlık planlarını şekillendirmelerinde, üniversite öğrencilerinin sosyal öz-yeterlik düzeyleri ve öğrenciler arasındaki akran desteği düzeylerinin bilinmesinin önemli olduğunu vurgulamak amacıyla gerçekleştirilmiştir.

Akran Desteği Ölçeğinde Fiziksel Yardım, öğrencilerin sınıf arkadaşlarının ihtiyacı olduğunda, birbirlerine yardım etmeleri, önerilerde bulunmaları ve arkadaşlarının problemlerini çözmelerine yardımcı olmalarıdır. Akademik Yardım, sınıf arkadaşlarının birbirleriyle akademik bilgilerini paylaşmalarıdır. Duygusal Yardım, sınıf arkadaşlarının birbirlerini dinlemeleri, paylaşımları ve birbirlerine destek olmalarıyla birlikte, akran grubu için dostluğun önemini de belirtmektedir^{15,21}. Yapılan çalışmalarda öğrencilerin akran desteğinde aldıkları en yüksek puanın fiziksel yardım alt boyutundan olduğu, akademik ve duygusal yardım alt boyutu puanlarının birbirine yakın olduğu bildirilmektedir^{4,14,15}. Bu çalışmada bulgular göstermektedir ki; hemşirelik ve İİBF öğrencil

Tablo 2. Öğrencilerin üniversite yaşamına ilişkin özellikler (n:164)

	Hemşirelik öğrencileri		İİBF öğrencileri		Toplam	
	n	%	n	%	n	%
Bölümü tercih nedeni						
İş bulma kolaylığı	63	65.6	6	9.0	69	42.3
Mesleği kendine yakın hissetme	25	26.0	46	68.7	71	43.6
Ailenin isteği	4	4.2	5	7.5	9	5.5
Diğer	4	4.2	10	14.9	14	8.6
Kulüp üyeliği						
Bir veya daha fazla kulübe üye olan	10	10.3	28	41.8	38	23.2
Kulüp üyeliği olmayan	87	89.7	39	58.2	126	76.8
Sportif aktivite						
Sportif aktivite yapan	35	36.1	31	46.3	66	40.2
Spor aktivite yapmayan	62	63.9	36	53.7	98	59.8

en yüksek puanı fiziksel yardım alt boyutundan almış, akademik ve duygusal yardım puanları birbirine yakın bulunmuştur. Hemşirelik bölümünün fiziksel, akademik, duygusal akran desteği puan ortalamaları sosyal bilimler öğrencilerine göre daha yüksektir. Hemşirelik bölümünde akran desteğinin daha yüksek olması, hemşireliğin uygulamaya dayalı bir meslek olması, öğrenciler arasında deneyim paylaşımının daha yaygın olması ve bu yolla akran desteğinin gelişmesiyle ilişkili olabilir.

Akran desteği ölçeği toplam skorları değerlendirildiğinde hemşirelik (45.76±9.95) ve İİBF (40.73±10.43) bölümlerinde okuyan öğrencilerin akran desteği düzeyinin orta seviyenin üzerinde olduğu görülmektedir. Üniversite öğrencilerinde akran desteğinin incelendiği diğer çalışmalarda bu bulguyu desteklemektedir^{4,14,16,23}. Literatürde cinsiyete göre akran desteği düzeyinin değişmediğini destekleyen çalışmalar vardır^{4,14,16}. Bu çalışmada her iki bölümde kız ve erkek öğrencilerin akran desteği düzeyleri arasında fark bulunmazken; hemşirelik kız öğrencilerinin fiziksel, duygusal ve akran desteği toplam puan ortalamaları sosyal bilimlerin kız öğrencilerinden anlamlı derecede yüksek bulunmuştur. İktisadi İdari Bilimler'de kız-erkek oranının neredeyse eşit olduğu; ancak hemşirelik bölümündeki kız öğrencilerin

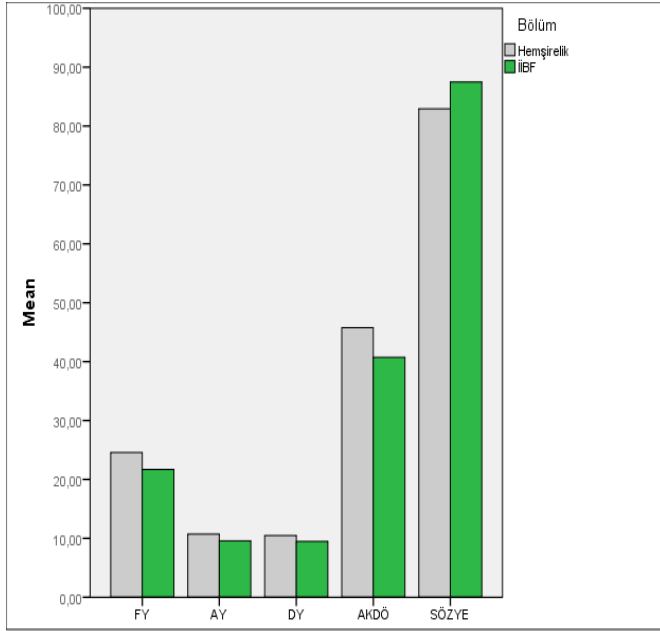
yoğunlukta olduğu göz önünde bulundurularak, hemşirelikte kız öğrenciler arasındaki etkileşimin daha fazla olması nedeniyle akran desteğinin kızlarda daha yüksek bulunduğu şeklinde yorumlanabilir.

Sosyal öz-yeterlik bireylerin kişilerarası ilişki ve etkileşimlerinde belirleyici bir rol oynamaktadır. Yüksek sosyal öz-yeterliğe sahip olan bireylerin kişiler arası ilişkileri başlatma, tanışma yeterliğine sahip olduğu ifade edilmektedir⁶. Öğrencilerin sosyal öz-yeterlik düzeyleri hemşirelik ve sosyal bilimlerde ortanın üzerinde bulunmuş, iki grup arasında anlamlı fark tespit edilmemiştir. Üniversite öğrencilerinde sosyal öz-yeterliğin incelendiği diğer çalışmalar bu bulguyu destekler niteliktedir^{6,17,18}. Bu çalışmada öğrencilerin bir gruba dahil olma durumları, spor yapma ve bir kulübe üye olma gibi özellikleri ile değerlendirilmiştir. Spor aktivite yapma oranı hemşirelik bölümünde daha düşük olmakla birlikte her iki grupta %50'nin altında bulunmuştur. Ülkemizde yapılan araştırma sonuçları da üniversite öğrencilerinin spor yapma oranının genellikle düşük olduğunu göstermektedir^{2,24}. Bandura'ya göre öz-yeterlik algısının gelişiminde rolü olan kaynaklardan biri dolaylı yaşantılardır.

Tablo 3. Hemşirelik ve İİBF öğrencilerinin ölçek puanları ile diğer değişkenler arasındaki ilişki

	AKDO Fiziksel Yardım	AKDO Akademik Yardım	AKDO Duygusal Yardım	AKDO Toplam	SÖZYE Toplam					
Cinsiyet	Hemşirelik	Hemşirelik	Hemşirelik	Hemşirelik	Hemşirelik					
Kadın	24.95	21.82	10.78	9.80	10.70	9.50	46.44	41.13	81.88	88.09
	İİBF	İİBF	İİBF	İİBF	İİBF	İİBF	İİBF	İİBF	İİBF	İİBF
	Test istatistiği	Test istatistiği	Test istatistiği	Test istatistiği	Test istatistiği	Test istatistiği	Test istatistiği	Test istatistiği	Test istatistiği	Test istatistiği
Erkek	23.52	21.57	10.53	9.33	9.84	9.40	43.88	40.31	88.15	86.87
	İİBF	İİBF	İİBF	İİBF	İİBF	İİBF	İİBF	İİBF	İİBF	İİBF
	Test istatistiği	Test istatistiği	Test istatistiği	Test istatistiği	Test istatistiği	Test istatistiği	Test istatistiği	Test istatistiği	Test istatistiği	Test istatistiği
Spor aktivite	Hemşirelik	Hemşirelik	Hemşirelik	Hemşirelik	Hemşirelik					
Spor yapmayan	24.83	22.45	10.66	10.16	10.71	10.05	46.22	42.66	87.61	95.03
	İİBF	İİBF	İİBF	İİBF	İİBF	İİBF	İİBF	İİBF	İİBF	İİBF
	Test istatistiği	Test istatistiği	Test istatistiği	Test istatistiği	Test istatistiği	Test istatistiği	Test istatistiği	Test istatistiği	Test istatistiği	Test istatistiği
Spor yapan	24.41	21.05	10.75	9.06	10.33	8.94	45.49	39.06	80.27	80.99
	İİBF	İİBF	İİBF	İİBF	İİBF	İİBF	İİBF	İİBF	İİBF	İİBF
	Test istatistiği	Test istatistiği	Test istatistiği	Test istatistiği	Test istatistiği	Test istatistiği	Test istatistiği	Test istatistiği	Test istatistiği	Test istatistiği
Kulüp üyeliği	Hemşirelik	Hemşirelik	Hemşirelik	Hemşirelik	Hemşirelik					
En az bir kulübe üye olan	23.12	22.14	9.72	9.64	9.70	9.81	42.60	41.60	89.60	92.58
	İİBF	İİBF	İİBF	İİBF	İİBF	İİBF	İİBF	İİBF	İİBF	İİBF
	Test istatistiği	Test istatistiği	Test istatistiği	Test istatistiği	Test istatistiği	Test istatistiği	Test istatistiği	Test istatistiği	Test istatistiği	Test istatistiği
Kulüp üyeliği olmayan	24.73	21.38	10.83	9.52	10.56	9.19	46.12	40.10	82.15	83.83
	İİBF	İİBF	İİBF	İİBF	İİBF	İİBF	İİBF	İİBF	İİBF	İİBF
	Test istatistiği	Test istatistiği	Test istatistiği	Test istatistiği	Test istatistiği	Test istatistiği	Test istatistiği	Test istatistiği	Test istatistiği	Test istatistiği
Bölümü tercih nedeni	Hemşirelik	Hemşirelik	Hemşirelik	Hemşirelik	Hemşirelik					
İş bulma kolaylığı	24.49	20.00	10.68	9.00	10.50	9.16	45.67	38.16	81.69	80.66
	İİBF	İİBF	İİBF	İİBF	İİBF	İİBF	İİBF	İİBF	İİBF	İİBF
	Test istatistiği	Test istatistiği	Test istatistiği	Test istatistiği	Test istatistiği	Test istatistiği	Test istatistiği	Test istatistiği	Test istatistiği	Test istatistiği
Mesleği kendine yakın hissetme	25.23	22.47	11.22	9.85	11.08	9.64	47.56	41.97	87.21	90.93
	İİBF	İİBF	İİBF	İİBF	İİBF	İİBF	İİBF	İİBF	İİBF	İİBF
	Test istatistiği	Test istatistiği	Test istatistiği	Test istatistiği	Test istatistiği	Test istatistiği	Test istatistiği	Test istatistiği	Test istatistiği	Test istatistiği
Ailemün isteği	20.25	16.00	6.75	6.20	7.47	7.40	34.50	29.60	78.15	81.20
	İİBF	İİBF	İİBF	İİBF	İİBF	İİBF	İİBF	İİBF	İİBF	İİBF
	Test istatistiği	Test istatistiği	Test istatistiği	Test istatistiği	Test istatistiği	Test istatistiği	Test istatistiği	Test istatistiği	Test istatistiği	Test istatistiği

*p<0.05, **p<0.01



Grafik 1. Hemşirelik ve İİBF öğrencilerinin AKDÖ ve SÖZYE puan ortalamaları

Bireyin kendisine benzer başka kişilerin başarılı ya da başarısız etkinlikleri olarak tanımlanan dolaylı yaşantılar; bireyin aynı etkinlikleri kendisinin başarabileceğine ya da başaramayacağına ilişkin yargısını etkiler⁷. Bu açıdan ele alındığında spor yapma, bir kulübe üye olma ve kulüpte aktif rol alma gibi aktivitelerin, üniversite öğrencilerinin akranları ile zaman geçirmelerini sağlayarak akran desteğinin gelişimine ve dolaylı yaşantılar yolu ile sosyal öz-yeterliliklerine olumlu katkıda bulunacağı düşünülmektedir. İki farklı bölümde öğrenim gören ve spor yapan öğrencilerde sosyal öz-yeterlilik algısının spor yapmayan öğrencilerden daha yüksek olduğu; bölümler karşılaştırıldığında ise spor yapan İİBF öğrencilerinin sosyal öz yeterliliğinin spor yapan hemşirelik öğrencilerinden daha yüksek olduğu görülmektedir. Araştırmanın bulguları spor yapmanın sosyal öz yeterlilik üzerinde etkili olduğu ancak kulüp üyeliğinin anlamlı bir etkisi olmadığı yönündedir. Hagger²⁵ tarafından yapılan çalışmada da hem gençler hem de yaşlı bireylerde spor yapma ile sosyal öz-yeterlilik arasında pozitif orta dereceli korelasyon olduğu bildirilmektedir. Bu sonuçlar spor aktivite yapmanın her yaşta sosyal öz-yeterlilik açısından önemli olduğunu göstermekte olup genç yaşta kazanılacak spor yapma alışkanlığı gelecek için olumlu davranış değişikliği sağlamada etkin olacaktır.

Sonuç olarak; akran desteđi hemşirelik öğrencilerinde sosyal bilimlerde öğrenim gören öğrencilere göre daha

yüksek bulunurken, iki grubunda sosyal öz-yeterlilik algısı orta düzeyde olup, farklı bölümlerde okuyan öğrencilere göre değişmemektedir. Bu durum üniversite öğrencilerinde hem sosyal öz-yeterliliğın hem de akran desteğinin desteklenmeye ve geliştirilmeye ihtiyaç duyulan bir alan olduğunu ortaya koymaktadır. Öğrencilerin problem çözme becerisi, akademik başarısı, teorik ve uygulamalı derslere adaptasyonu ve mesleğe uyumunu artırmak için akran desteğinden, hem sağlık bilimleri hem de sosyal bilimler alanında daha fazla faydalanılabilir. Bu amaçla;

- Üniversitelerin müfredatlarında, öğrenciler arasında akran desteğinin gelişimini desteklemek amacıyla tüm fakültelerden öğrencilerin katılabileceđi ortak derslere (toplumsal duyarlılık, sosyal sorumluluk, sanat dersleri vb.) yer vermeleri,
- Öğreticilerin derslerde öğrencilere grup çalışmaları yaptırarak aralarındaki etkileşim ve paylaşımın artmasına katkı sağlamaları, öğrencilerin birarada çalışmalarını kolaylaştırıcı yöntemler (etkileşim kurmanın yollarını modelleme, benzerlikleri vurgulama, yardımlaşmayı destekleme gibi) kullanmaları,
- Öğrencilerde dayanışma ruhunun gelişmesine katkıda bulunan akran rehberliđi, akran desteđi gibi programların uygulanmasını sağlayacak çalışmalar ve projeler geliştirilmesi,
- Öğrencilerin üniversitelerde bulunan öğrenci kulüplerine ve sportif aktivitelere katılmasının desteklenerek hem sosyal öz-yeterliliklerinin hem de akran desteğinin geliştirilmesi,
- Üniversiteler tarafından, öğrencilerin sosyal öz-yeterliliklerini geliştirmeye yönelik grup rehberliđi programları hazırlanarak etkililiğinin deneysel olarak araştırılması,
- Sosyal öz-yeterliliđi düşük olan öğrenciler için eğitim ve danışmanlık programları uygulanarak öz-yeterliliklerinin geliştirilmesi,
- Araştırmanın farklı bölümlerden daha büyük örneklemelere uygulanarak bölümler arası farklılıkların incelenmesi önerilebilir.

Araştırmanın Sınırlılıkları

Araştırma, bir üniversitenin hemşirelik bölümü ve İİBF ikinci sınıf öğrencileri ile sınırlıdır. Üniversitenin yeni kurulmuş olması nedeniyle öğrenci sayıları, özellikle İktisadi İdari Bilimler Fakültesinde azdır. Bu nedenle sonuçların tüm öğrencilere genellenmesi mümkün değildir. Araştırmada bölümlerdeki öğrenci sayılarının

azlığı dikkate alınarak örneklem seçilme yoluna gidilmemiş, gönüllü katılım gösteren öğrenciler araştırmaya dahil edilmiştir. Bu nedenle istatistiksel karşılaştırma yapmak için cinsiyet ve yaş açısından gruplar arasında denklik sağlanamamıştır. Cinsiyet açısından gruplar arasındaki farklılık hemşirelik bölümünün kız öğrenciler tarafından daha çok tercih ediliyor olması ile açıklanabilir. Bu farklılıklar gruplar arasında akran desteği ve sosyal öz yeterlik ölçek puan ortalamalarında farka neden olmuş olabilir. Öğrencilerle ilgili yürütülen birçok çalışma nedeniyle özellikle hemşirelik öğrencilerinin araştırmaya gönüllü katılımı istenen sayıda olamamıştır.

KAYNAKLAR:

- Friedlander, L. J., Reid, G. J., Shupak, N. & Cribbie, R. Social Support, Self-Esteem, and Stress as Predictors of Adjustment to University Among First-Year Undergraduates. *J. Coll. Stud. Dev.* 48, 259–274 (2007).
- Özkan, S. & Yılmaz, E. Üniversite Öğrencilerinin Üniversite Yaşamına Uyum Durumları (Bandırma Örneği). *Fırat Sağlık Hizmetleri Derg.* 5, 153–171 (2010).
- Durna, U. Üniversite Öğrencilerinin Stres Düzeylerinin Bazı Değişkenler Açısından İncelenmesi. *İktisadi ve İdari Bilim. Derg.* 20, 319–343 (2006).
- Çırpan, F. & Çınar, S. Sağlık Hizmetleri Meslek Yüksekokulu Öğrencilerinde Akran Desteği ile Akademik Başarı Arasındaki İlişkinin Değerlendirilmesi. *Marmara Üniversitesi Sağlık Bilim. Enstitüsü Derg.* 3, 191–199 (2013).
- Horgan, A., Sweeney, J., Behan, L. & McCarthy, G. Depressive Symptoms, College Adjustment and Peer Support among Undergraduate Nursing and Midwifery Students. *J. Adv. Nurs.* 72, 3081–3092 (2016).
- Karakoyun, F. Öğretmen Adaylarının Sosyal Öz-Yeterlik Algılarının İncelenmesi. *Eğitim ve Öğretim Araştırmaları Derg.* 5, 362–367 (2016).
- Bandura, A. Self-Efficacy. *Encycl. Hum. Behav.* 4, 71–81 (1994).
- Telef, B. B. & Karaca, R. Ergenlerin Öz-Yeterliklerinin ve Psikolojik Semptomlarının İncelenmesi. *Mustafa Kemal Üniversitesi Sos. Bilim. Enstitüsü Derg.* 8, 499–518 (2011).
- Secomb, J. A systematic review of peer teaching and learning in clinical education. *J. Clin. Nurs.* 17, 703–716 (2008).
- 1Stone, R., Cooper, S. & Cant, R. The Value of Peer Learning in Undergraduate Nursing Education: A Systematic Review. *Int. Sch. Res. Not.* 2013, 1–10 (2013).
- Curtis, R. Information Literacy Advocates: Developing Student Skills Through A Peer Support Approach. *Heal. Inf. Libr. J.* 33, 334–339 (2016).
- Du, J., Zhou, M., Xu, J. & Lei, S. S. African American Female Students in Online Collaborative Learning Activities: The Role of Identity, Emotion, and Peer Support. *Comput. Human Behav.* 63, 948–958 (2016).
- Richardson, B. & Brown, K. Enhancing Peer Support for Pre-Registration Students. *Paediatr. Nurs.* 21, 40–43 (2009).
- Çalışkan, T. & Çınar, S. Akran Desteği : Öğrencilerin Sınıf Ortamı ve Uygulama Alanlarında Birbirleriyle Yardımlaşma Durumlarının Değerlendirilmesi. *Maltepe Üniversitesi Hemşirelik Bilim ve Sanatı Derg. Sempozyum*, 226–234 (2010).
- Çalışkan, T. & Çınar, S. Akran Desteği : Geçerlik Güvenirlik Çalışması. *Marmara Üniversitesi Sağlık Bilim. Enstitüsü Derg.* 2, 1–7 (2012).
- Özlük, B. & Karaaslan, A. The Effect of Peer Support to Interpersonal Problem Solving Tendencies and Skills in Nursing Students. *Int. J. Soc. Behav. Educ. Econ. Bus. Ind. Eng.* 10, 3715–3719 (2016).
- Alemdağ, S. Öğretmen Adaylarında Fiziksel Aktiviteye Katılım, Sosyal Görünüş Kaygısı ve Sosyal Öz-Yeterlik İlişkisinin İncelenmesi. (Karadeniz Teknik Üniversitesi Eğitim Bilimleri Enstitüsü, 2013).
- Esen, B. K., Aktas, E. & Tuncer, I. An Analysis of University Students' Internet Use in Relation to Loneliness and Social Self-Efficacy. *Procedia - Soc. Behav. Sci.* 84, 1504–1508 (2013).
- Özkan, S. & Yılmaz, E. Üniversite Öğrencilerinin Üniversite Yaşamına Uyum Durumları (Bandırma Örneği). *Fırat Sağlık Hizmetleri Derg.* 5, 153–171 (2010).
- Dönmez, K. H. Beden Eğitimi ve Spor Öğretmenliği Bölümü Öğrencilerinin Sosyal Öz-Yeterlikleri ile Problem Çözme Becerileri Arasındaki İlişkinin İncelenmesi. (Gazi Üniversitesi, 2010).
- Kuo, C.-L., Turton, M. A., Lee-Hsieh, J., Tseng, H.-F. & Hsu, C.-L. Measuring Peer Caring Behaviors of Nursing Students: Scale Development. *Int. J. Nurs. Stud.* 44, 105–114 (2007).
- Palancı, M. & Özbay, Y. Control perception of social anxiety in university students, predictability of injury of social self-efficacy and coping behavior. in *7th Congress of National Counseling and Guidance* (2003).
- Sharma, N. et al. Peer Caring Behaviour Among Nursing Students. *Nurs. Midwifery Res. J.* 12, 1–8 (2016).
- Korkmaz, N. H. Uludağ Üniversitesi Öğrencilerinin Spor Yapma ve Beslenme Alışkanlıklarının İncelenmesi. *Uludağ Üniversitesi Eğitim Fakültesi Derg.* 23, 399–413 (2010).
- Hagger, M. S., Chatzisarantis, N. & Biddle, S. J. H. The Influence of Self-Efficacy and Past Behaviour on The Physical Activity Intentions of Young People. *J. Sports Sci.* 19, 711–725 (2001).