

1990'lardan Günümüze Türkiye'de Sosyal Sermaye ve Sivil Toplum:

Bölgeler Arası bir Karşılaştırma

Social Capital and Civil Society in Turkey, 1994-2014:

A Cross-Regional Comparison

Cerem I. CENKER-ÖZEK¹

Geliş tarihi: 10.07.2018, Kabul tarihi: 28.08.2018, Basım tarihi: 30.09.2018

Özet

Bu çalışmanın amacı, 1990'lardan günümüze, Türkiye'de sivil toplum kuruluşlarına (STK) katılımın ne şekilde değiştiğini analiz ederek, STK'ların sosyal sermaye üretebilme potansiyelini tartışmaktır. Bu özelliği ile çalışma, Türkiye'nin sosyal sermayesi üzerine yapılan çalışmalara katkı sağlamayı amaçlamaktadır. Analiz için Dünya Değerler Araştırması'nın (DDA) 1994-2014 Türkiye verisi kullanılmıştır. Bulgular, 2000'li yıllarda Türkiye'de STK katılım oranlarının düştüğünü; geleneksel çıkar gruplarına katılımda gözlenen düşüşlerin dikkat çekici olduğunu ve sosyal sermaye literatürünün önem atfettiği yeni siyasi hareketler ve kendini ifade etme değerleri ile ilgili STK türlerine katılım oranlarının, Türkiye'nin bölgeleri arasında ciddi farklılıklar gösterdiğini ortaya koymaktadır. Çalışma, ayrıca, aynı dönemde, STK katılımcılarının değişen demografik özelliklerine de dikkat çekmektedir. 2000'li yıllarda, daha fazla kadın ve genç, STK'lara katılım göstermiş, STK katılımcılarının ortalama eğitim seviyeleri de yükselmiştir.

Anahtar kelimeler: *Sivil toplum, bağlayıcı sosyal sermaye, köprüci kurucu sosyal sermaye, Türkiye, Türkiye'nin bölgeleri*

Abstract

The objective of this study is to discuss civil society organizations' (CSOs) potential to generate social capital in Turkey by analyzing the changes observed in patterns of CSOs participation since the 1990s onwards. In this vein, the study aims to contribute to research on Turkey's social capital. For the analysis, the study utilizes World Values Survey (WVS), 1994-2014 Turkey data. The findings show declining CSOs participation rates; a noteworthy decline in the participation rates to traditional interest groups; and serious regional differences of participation to CSOs, which are given special emphasis by social capital literature such as the CSOs on new social movements and self-expressive values, during 2000s. The study also underlines the changing demographic properties of the CSOs' participants during the same period. More women and younger citizens have started to participate in the CSOs throughout the 2000s. Participants' average education levels have increased as well.

Keywords: *Civil society, bonding social capital, bridging social capital, Turkey, Turkey's regions*

¹ Antalya Bilim Üniversitesi, Siyaset Bilimi ve Uluslararası İlişkiler Bölümü. Dr. Öğr. Üyesi,
<https://orcid.org/0000-0001-5689-1322>
cerem.cenker@antalya.edu.tr

Giriş

Siyaset Bilimi literatüründe sosyal sermaye, vatandaşların ortak hedef ve çıkarları için iş birliği yapabilmelerini olanaklı kılan toplumsal ağları, ve güven, dayanışma ve karşılıklılık gibi normları ifade eder. Bu literatüre göre sivil toplum kuruluşları (STK'lar), sosyal sermayeyi üreten önemli kurumsal yapılardır.

Sivil toplumun siyasi kültür ve siyasi yapı üzerine etkisi, karşılaştırmalı siyaset alanının geleneksel çalışma başlıklarından bir tanesidir. Vatandaşların sivil topluma katılımlarını, sosyal sermaye yaklaşımı ile inceleyen çalışmalar ise, 1990'lı yıllarda yoğun şekilde tartışılan demokrasi ve demokratikleşme çalışmaları ile başlamıştır (Putnam vd., 1993). Sosyal sermaye literatürünün, mevcut siyasi kültür çalışmalarına katkısı, sivil toplumu, vatandaşlar arası yaygın bir ilişki ve etkileşim ağı çerçevesinde kavramsallaştırmasıdır. Bu kavramsal çerçeveye göre sivil toplum, vatandaşların güven, dayanışma ve karşılıklılık gibi demokratik normları öğrenip, içselleştirdikleri bir alandır. Bu normların yaygın olarak gözlemlendiği toplumlarda ise demokratik kurumların etkin ve cevap verebilir şekilde işlemesi beklenir (Stolle ve Rochon, 1998:47-65 ; Knack, 2002: 772-85).

Türkiye'de sivil toplum üzerine yapılan çalışmalar, genellikle, siyasi yapının sivil toplum üzerine etkisini araştırmaktadır (Kalaycıoğlu, 2002: 247-272). Sivil toplumu, sosyal sermaye yaklaşımı ile inceleyen çalışmaların sayısı ise yok denecek kadar azdır (Uğuz vd., 2011: 8-40). Bu çalışmanın amacı, 1990'lardan günümüze, Türkiye'de STK katılımının zaman içerisinde değişen yapısını analiz ederek, sivil toplumun sosyal sermaye üretebilme potansiyelini tartışmaktır. Bu özelliği ile çalışma, Türkiye'nin sosyal sermayesi üzerine yapılan çalışmalara katkı sağlamayı amaçlamaktadır. Analiz için Dünya Değerler Araştırması'nın (DDA) 1994-2014 Türkiye verisi kullanılmıştır.

Çalışma beş bölümden oluşmaktadır. Giriş bölümünü takip eden ikinci bölümde sivil toplum ve STK'lara katılım, sosyal sermaye kavramı çerçevesinde tartışılmıştır. Üçüncü bölüm, Türkiye'de sivil toplum üzerine yapılan çalışmaları değerlendirir. Çalışmanın araştırma soruları, bu bölümde sunulmuştur. Dördüncü bölümde, 1990'lardan günümüze, Türkiye'de STK katılımı ampirik olarak incelenir. Son bölüm ise, çalışmanın bulgularının özet şeklinde tartışıldığı sonuç bölümüdür.

1. Bir Değerler Okulu Olarak Sivil Toplum

Walzer, 1990 tarihinde Stockholm Üniversitesi'nde verdiği derste, sivil toplumun, vatandaşları birbirine bağlayan ve sosyalleştiren özelliklerine dikkat çekmiştir. 1990'lı yıllarda Doğu ve Orta Avrupa'daki komünist rejimlerin yıkılmasında sivil toplumun etkin rol oynaması, sivil toplum alanındaki çalışmaları da canlandırmıştır. Walzer'a göre komünist rejimlerden demokrasiye geçiş yapan toplumların ortaya koyduğu sivil toplum aktivizmi,

demokratik toplumlarda gözlenen siyasal ve toplumsal sorunların, sivil toplum bakışı açısı ile ele alınması için bir ilham kaynağıdır:

“İleri” kapitalist ve sosyal demokratik ülkelerde örgütlü yaşam giderek daha fazla risk altında. Siyasetçiler ve vaizler, gündelik iş birliklerinin ve arkadaşlıkların gittikçe zayıfladığı konusunda bizi uyarıyor. Bu kişiler genelde saçma bir şekilde ortalığı telaşa verir; ancak, bu sefer doğru olabilirler. Şehirlerimiz, geçmişe göre, gerçekten daha gürültülü ve kirli. Ailevi dayanışma, karşılıklı destek, siyasi uyuma- tüm bunlar, geçmişe göre, daha kıt ve belirsiz. Diğer insanlar, sokaktaki yabancılar, bir zaman olduklarından daha az güvenilir gözüküyorlar. Hobbes’un toplum anlatısı, her zaman olduğundan çok daha ikna edici. Bu endişelendirici tasvirin sebebi belki de dayanışma ve güveni yeteri kadar öğretmememiz ve geleceklerini planlamamızdır (Walzer, 1991: 293, 294).

Walzer’in dersinde bahsettiği dayanışma ve güven gibi değerler ile bu değerleri üreten toplumsal ağlar, Putnam ve arkadaşlarının 1993 tarihli *Demokrasiji İşler Kılmak: Modern İtalya’da Vatandaşlık Gelenekleri* isimli kitaplarında tanımladıkları sosyal sermaye ile yakından alakalıdır. Bu kitapta yazarlar, Kuzey ve Güney İtalya bölgeleri arasında gözlenen demokratik performans farklılıklarını, bölgelerin sahip olduğu farklı sosyal sermaye seviyeleri ile açıklamışlardır. Sosyal sermaye, “toplumsal etkinliği arttıran iş birliklerini olanaklı kılan güven, normlar ve ağlar gibi toplumsal yapı özelliklerini ifade eder (Putnam vd., 1993: 167)”.

Putnam ve arkadaşlarının çalışmasından sonra sosyal sermaye üzerine yapılan çalışmaların sayısı hızla artmıştır (Dasgupta ve Serageldin, 2000; Dekker ve Uslaner, 2001). Bu çalışmalar, sosyal sermaye yaklaşımının ortaya koyduğu şu temel hipotezi test etmektedir: modern toplumları oluşturan farklı toplumsal grup ve/veya kimlikten vatandaşların başarılı işbirliği tecrübeleri, toplumsal dayanışma, güven ve karşılıklılık gibi davranışları besleyip yaygınlaştırır (Stolle, 2002). Bu davranışların yaygın olarak gözlemlendiği toplumlarda vatandaşlar, ortak talep ve çıkarları için kolaylıkla bir araya gelebilirler. Bu birliktelik ve dayanışma ise siyasetler üzerinde cevap verebilirlik ve hesap verebilirlik baskısı oluşturmak için önemlidir. Bu çerçevede, sosyal sermayesi yüksek toplumlarda, demokratik kurumların daha etkin işlemesi beklenmektedir (La Porta et.al., 2000: 310-24; Putnam, 2000: 336-50; Uslaner, 2002: 217-48).

Sosyal sermaye yaklaşımının ortaya koyduğu hipotez, vatandaşların, modern toplumlarda mevcut çeşitliliği deneyimleyebilmelerinin hem güven ve dayanışma gibi demokratik normlar hem de demokratik performans için önemine dikkat çekmektedir. Dolayısı ile, siyaset biliminde bu yaklaşım ile yapılan çalışmalar, vatandaşların, büyük ölçüde kendilerine benzer kişilerle sosyalleşme deneyimlerinden çok, kendilerinden önemli farklılıklar gösteren farklı vatandaş ve gruplarla sosyalleşme deneyimlerini, demokratik normlar

ve performans ile ilişkilendirir. Bu bağlamda, literatürde *bağlayıcı (bonding) sosyal sermaye* ve *köprü kurucu (bridging) sosyal sermaye* arasında yapılan ayırım önemlidir (Granovetter, 1973: 1364-76; Putnam, 2000: 22-23).

Putnam bağlayıcı sosyal sermayeyi “sizinle, bazı yönlerden, önemli benzerlikleri bulunan insanlara bağlarınız” olarak, köprü kurucu sosyal sermayeyi ise “sizden, bazı yönlerden, önemli farklılıkları bulunan insanlara bağlarınız” olarak tanımlar (Putnam, 2007: 143). Bu çerçevede, vatandaşların STK'lara katılımları, köprü kurucu sosyal sermaye olarak kabul edilmektedir. STK deneyiminin, vatandaşlara, az da olsa toplumlardakine benzer bir kimlik ve aidiyet çeşitliliği içerisinde iş birliği imkanı sunabildiği varsayılır (Stolle, 2002: 405). Bu deneyimin, hem demokratik normları hem de demokratik performansı olumlu etkilemesi beklenir. Sosyal sermaye literatürünün demokratik toplumlarda STK katılımına atfettiği önemin kavramsal temelini ise Tocqueville'in, 19 yy. Amerikan demokrasisi üzerine yaptığı çalışması oluşturmaktadır.

Tocqueville'in analizinde STK'lar, güven ve dayanışma gibi demokratik normları üreten ve vatandaşlara, öz çıkarlarını ortak fayda çerçevesinde tanımlamayı öğreten okullardır. Tocqueville, yaşadığı çağı demokrasi çağı olarak tanımlamış; insanların toplumsal şartların eşitlenmesi taleplerinin de bu çağın belirleyici *tutkusunu* olduğunun altını çizmiştir (Tocqueville, 2003 : 584). Tocqueville'e göre aristokratik toplumlarda doğan nesillerin sürüklediği demokratik devrimlerle kazanılan eşitlik, vatandaşlar arası yaygın bir şüphe ve endişeyi de beraberinde getiriyordu. Bunun sebebi, bu tür toplumlarda yüzyıllardır süregelen durağan sınıf yapısı ve hiyerarşik örgütlenmenin pekiştirdiği eşitsizlik duygusunun, demokratik devrim ile bir anda değişmesinin imkansızlığı idi. Amerikan toplumu, böyle feodal, aristokratik bir geleneğe sahip olmadığı için şanslıydı (Tocqueville, 2003:590,591). Peki, liberal bir anayasa ve demokratik bir siyasi yapı içerisine doğan Amerikan vatandaşlarının sahip olduğu siyasi eşitliğin teşvik ettiği bireyselliğin, kişinin, kendisini aşırı sevmesi ve herşeyin üzerinde görmesi olarak tanımlanabilecek egoizme evrilmemesini ne engelleyebilirdi? Toplumda artan bireysellik egoizme dönüşme bile, demokratik, siyasi eşitlik, vatandaşları, kendi küçük aile ve arkadaş çevreleri dışında kalan daha geniş ve yaygın toplumsal etkileşimlerde bulunmaya nasıl teşvik edebilirdi (Tocqueville, 2003: 587-589)?

Tocqueville'e göre bu soruların cevabı demokratik siyasi yapının gerekli kıldığı siyasi özgürlüklerle ilgiliydi. Demokratik sistemin, vatandaşları, seçme ve seçilme hakkının yanı sıra, ulusal ve daha küçük yerel birimler seviyelerinde yönetime dahil eden yapısı, vatandaşlar arası iletişim ve etkileşimleri arttırmaktaydı.

Yerel özgürlükler, vatandaşları birbirlerinden ayıran iç güdülerine rağmen, daha fazla sayıda insanın, komşu ve akrabalarının

muhabbetlerine değer vermesini sağlayacak, insanları sürekli bir iletişim içerisinde tutacak ve birbirlerine yardım etmeleri için zorlayacaktır (Tocqueville, 2003: 593, 594).

Tocqueville'e göre, vatandaşların siyasi sisteme katılımlarının esas olduğu demokratik ülkelerde sivil kuruluşlar, vatandaşların ortak talep ve çıkarlar paydasında ortaklaşmalarını sağlayan, çok önemli kurumsal yapılarıdır:

Her yaştan, sınıftan ve eğilimden Amerikalı, sürekli bir araya gelmektedir. Sadece ticari ya da endüstri amaçlı değil; dini, ahlaki, ciddi, gereksiz, çok genel, fazla uzmanlık gerektiren, büyük, küçük binlerce çeşit farklı dernek...Fransa'da hükümetin, İngiltere'de bir soylunun başı çektiği muazzam, yeni teşebbüsler için Amerika'da bir dernek bulabileceğinize güvenebilirsiniz (Tocqueville, 2003: 596).

Aristokratik ünvan ve ayrıcalıkların ortadan kalktığı demokratik ülkelerde, STK'lar, özgür ancak tek başına olduğu için zayıf bireylerin özgürlüklerini korumak için de gereklidir. Ayrıca, vatandaşlar, STK'lar aracılığı ile birbirleri ile iş birlikleri yapabileme yeteneklerini geliştirmekte, başarılı iş birlikleri ise vatandaşlar arası güven ve karşılıklık gibi değerleri pekiştirmektedir. Vatandaşların STK katılımları “duygu ve düşüncelerini yenilemekte, kalplerini genişletmekte ve karşılığını bulan davranışlar, anlayışı da beraberinde getirmektedir (Tocqueville, 2003: 598)”.

Tocqueville'in çalışması, STK'ları, vatandaşların bir arada yaşama irade ve isteklerini derinleştiren, güven ve hoşgörü gibi değerleri pekiştiren önemli kurumsal yapılar olarak öne çıkarır. Siyaset bilimi literatüründe sosyal sermaye kavramını ilk defa tartışan çalışma olan *Demokrasiji İşler Kalmak* ve bu çalışmayı izleyen diğer çalışmalar, Tocqueville'in çalışmasına sık sık atıfta bulunmaktadır (Putnam vd., 1993: 83-91; Stolle, 2003: 19-42). Bu bağlamda, vatandaşların STK katılımlarının, sosyal sermayenin en önemli göstergesi olarak analiz edilmesi şaşırtıcı değildir.

Putnam ve arkadaşlarının çalışması, İtalya'nın STK katılım oranları yüksek olan Kuzey bölgelerinde vatandaşların siyasete etkin şekilde katıldıklarını ortaya koymuştur. Çalışma, ayrıca, bu bölgelerde, bölgesel hükümetlerde görevli siyasi elitlerin, siyasi aktörler ve vatandaşlar arasında siyasi eşitlik prensibine dayalı bir ilişki taraftarı olduklarını göstermiştir. STK katılım oranlarının düşük olduğu Güney İtalya bölgelerinde ise siyasi elitler, genellikle, siyasetin, geleneksel elitlerden gelen güçlü liderler tarafından yapılması gerektiğini öne sürerek, siyasi eşitlik prensibine şüphe ile yaklaşmışlardır (Putnam vd., 1993: 99-106). Çalışma, STK katılımı, demokratik normlar ve demokratik performans ilişkisini ayrıntılı şekilde tartışması ve ampirik olarak göstermesi bakımından önemlidir.

STK katılımını sosyal sermaye bağlamında analiz eden çalışmaların yoğunlaştığı önemli sorulardan bir tanesi, farklı tür STK'ların sosyal sermayeyi farklı şekilde etkileyip etkilemediğidir. *Demokrasiji İşler Kalmak*

çalışmasında Putnam ve arkadaşlarının (1993:91-92) İtalya'da yoğunlaştıkları STK'lar amatör spor kulüpleri, kuş-izleme grupları, gezi kulüpleri ve/veya koro cemiyetleri gibi yatay bir örgüt yapısı gösteren ve vatandaşların yüz-yüze ilişki ve etkileşimlerini güçlendiren STK'lardır. Dolayısı ile bu çalışmaya, modern üretim mekanizmaları ile ilişkilendirilen ve hiyerarşik olarak örgütlenen sendika kuruluşları, meslek kuruluşları ve/veya işveren kuruluşları dahil edilmemiştir. Olson'a göre (1982) bu tür kuruluşların farklı siyasi ve ekonomik aktörlerle ekonomik dağılımı etkileyebilecek iş birliklerine girme ihtimali daha yüksektir.

STK'ları sosyal sermayeyi olumlu etkilemesi beklenen ve yatay olarak örgütlenen hobi, eğlence, hak ve özgürlükler gibi konularda faaliyet gösteren STK'lar ve daha hiyerarşik bir yapı gösteren sendikalar, meslek örgütleri ve siyasi partiler şeklinde ayıran çalışmaların bulguları, STK'ların vatandaş davranış ve eğilimleri üzerine etkisine işaret etmektedir. Knack (2003: 341-45) analizinde ilk tip STK'lara katılımın toplumsal güveni olumlu etkilediğini ortaya koymuştur. Farole ve arkadaşlarının çalışması ise (2007: 14-15), toplumsal güveni her iki tip STK katılımının da olumlu olarak etkilediğini göstermiştir. Bu çalışmaya göre, toplumsal güveni olumsuz etkileyen tek STK türü dini STK'lardır. Uslaner'ın Amerika üzerine yaptığı çalışma ise güveni olumsuz etkileyen dini STK'ların, sadece aşırı muhafazakar dini akımlarla ilgili STK'lar olduğunu göstermiştir (Uslaner, 2001: 104-117).

Benzer şekilde, Van der Meer (2003: 141) çalışmasında STK'ları, yeni siyasi hareketlerle alakalı STK'lar, toplumsal yardımlaşma ile alakalı STK'lar ve geleneksel çıkar grupları şeklinde üçe ayırmıştır. Çevre, hayvan hakları ve barış gibi konular yeni siyasi hareketlerle alakalı STK'lar olarak sınıflandırılırken; dini gruplar, kadın dernekleri ve yardımlaşma dernekleri gibi dernekler, toplumsal yardımlaşma ile alakalı STK'lar sınıflandırılmasına dahil edilmiştir. Siyasi partiler ve gruplar ile meslek örgütleri ise geleneksel çıkar grupları olarak adlandırılmıştır. STK katılımının, toplumsal güven ve siyasi kurumlara güven üzerine etkisini 16 ülke ve 74 bölgede analiz eden bu çalışma, bölgelerde gözlenen her üç tip STK'ya üyelik yoğunluğunun, bu bölgelerde yaşayan ve herhangi bir STK'ya üye olmayanların güvenlerini de olumlu etkilediğini göstermiştir. Van der Meer (2003: 146), benzer bir etkinin bölgelerde gözlenen toplumsal yardımlaşma ile alakalı STK yoğunluğu ve geleneksel çıkar gruplarının yoğunluğu ile siyasi kurumlara güven arasında da var olduğunu göstermiştir. Bu çalışma, STK katılımının, sadece katılımcıların davranışlarını değil, katılımın gerçekleştiği bölgede gözlenen genel vatandaş davranışlarını da olumlu etkilediğini göstermesi açısından önemlidir. Bu bağlamda çalışma, Putnam ve arkadaşlarının, STK katılımı ile demokratik normlar ve demokratik performans arasında kurduğu ilişkiyi teyid eder niteliktedir.

Son olarak, Howard ve Gilbert'in çalışması (2008: 12-32), STK'ların sosyal sermayeyi ne şekilde etkilediğini, STK'ların faaliyet alanlarına göre değil, katılımcıların katılım yoğunluklarına göre incelemiştir. Bu çalışma, STK'lara pasif olarak katılanların bile hiçbir STK'ya katılmayanlara göre siyaseten daha aktif olduklarını, insanlara daha fazla güvendiklerini ve yaşamlarından daha memnun olduklarını ortaya koymuştur.

Bu çalışmalar, STK katılımının, genel olarak, demokratik normlar ve demokratik performans üzerine olumlu etkilerine işaret etmektedir. Bu bağlamda, bir ülkede yaşayan vatandaşların farklı türlerde faaliyet gösteren STK'lara katılım oranları ve bu oranların ülkenin farklı coğrafi bölgelerine dağılımı, o ülkenin sosyal sermaye üretebilme potansiyelini analiz etmek için önemli göstergeler olarak öne çıkmaktadır.

2. Türkiye'de STK'lara Katılım ve Sosyal Sermaye: Yeni Bir Analiz Çerçevesi

Huntington, 1974'te Portekiz'de yaşanan Karanfil Devrimi ile başlayan, 1980'lerde Latin Amerika, Doğu Asya ve Türkiye'ye sıçrayan ve 1990'lı yıllara, Orta ve Doğu Avrupa ve eski Sovyet Cumhuriyetleri'nde komünizmin yıkılmasıyla damgasını vuran yaygın demokratikleşme çabalarını *Üçüncü Dalga Demokratikleşme* olarak tanımlamıştır (Huntington, 1991:12-34) . Dünyanın farklı coğrafyalarından pek çok farklı ülkede gözlenen bu süreçte sivil toplum, demokratikleşmenin önemli bir unsuru olarak öne çıkmıştır (Linz and Stepan, 1997: 14-33). Cohen (1999: 213), analizinde sivil toplumun, ekonomik toplum ve siyasi toplumdaki farklı, gönüllülüğe dayalı bir toplumsal etkileşim alanı olduğunun altını çizmektedir. Sivil toplumun demokratik rejimler için önemine dikkat çeken çalışmalar, bu toplumsal etkileşim alanının varlığı ve bu alanda aktif bir çok farklı STK'nın oluşturduğu çoğulcu yapının, devletin ve/veya seçilmişlerin olası keyfi yönetimlerini sınırlandırdığını ileri sürerler. Demokratik kurum ve aktörlerden beklenen hesap verebilir ve cevap verebilir olma becerileri, bir ülkedeki STK'ların yaygın ve etkin olmaları ile doğrudan ilişkilidir (Wnuk-Lipinski, 2007: 675-93).

1990'lı yıllarda önemi artan sivil toplum tartışması, Türkiye'de sivil toplum üzerine yapılan çalışmaları da etkilemiştir. Türkiye de *Üçüncü Dalga* demokrasilerden bir tanesidir. 1980 askeri darbesinden sonra siyaset, 1983 yılı itibari ile sivilleşmişse de, darbeden sonra hazırlanan 1982 Anayasası, sivil özgürlükler ve STK örgütlenmelerini büyük ölçüde kısıtlamıştır. Bu kısıtlamaları getiren anayasa maddelerinin kademeli olarak, kısmen de olsa, özgürlükler lehine değiştirilmeye başlanması 1990'lı yılların ortalarını bulmuştur (Kalaycıoğlu, 2001: 54-70). Bu yıllar, aynı zamanda, demokratikleşme, liberalleşme, küreselleşme ve AB üyeliği gibi, Türkiye'nin diğer ülkeler ile ilişkilerini belirleyen süreçlerin de ivme kazandığı yıllardır (Keyman ve İçduygu, 2003: 219-234). Demokrasi ve sivil toplumun küresel

boyutta önem kazandığı bir konjektürün, Türkiye’de artan özgürlük talepleri ile buluşması sonucu, Türkiye’de sivil toplum katılımı 1990’lı yıllarda hızlı bir artış göstermiştir.

Türkiye’de sivil toplum üzerine yapılan çalışmalar, genellikle, siyasi yapının sivil toplum üzerine etkisini araştırmaktadır Bunun en önemli sebebi, devlet ve siyasi elitlerin, sivil toplumu, vatandaşlara ait bir özgürlükler alanı olarak görmekten çok, siyasete içkin bir alan olarak algılamalarıdır (Heper ve Keyman, 1998: 259-277; İçduygu, 2011: 382-384). 1990’lı yıllarda hem STK katılım oranları hem de STK faaliyet alanlarında gözlenen artış ile, bir çok çalışma, küresel liberalleşme sürecinin, Türkiye’de gözlenen siyasi yapı-sivil toplum ilişkisini ne şekilde etkilediği sorusuna odaklanmıştır (Kubicek, 2002: 761-778; Kadıoğlu, 2005: 22-41; Sarkissian ve İlgü, 2013: 1014-1035). Aynı dönemde, çevre, kadın ve dini ve etnik kimlikler gibi hak ve özgürlüklerle ilgili STK’ların sayılarının artması ile, bu ilişki, ayrıca, farklı sivil toplum alanları için de araştırılabilmiştir (Pusch, 2000:475-505; Boşnak, 2016: 75-90; Kaliber ve Tocci, 2010: 191-215).

Türkiye’de sivil toplumu, vatandaşların yaygın iletişim ve etkileşim ağları olarak kavramsallaştıran sosyal sermaye yaklaşımı ile analiz eden çalışmaların sayıları sınırlıdır (Erdoğan, 2006: 1-39; Çarkoğlu ve Cenker, 2011:751-773). Mevcut analizler, 1990’lı yıllar ve 2000’li yılların ilk senelerindeki iyimserliğin aksine, Türkiye’de vatandaşların STK’lara katılım oranlarının ancak yüzde on ile onbeş seviyelerinde olduğunu göstermektedir (İçduygu vd., 2011: 74). Benzer şekilde, sosyal sermayenin bir diğer boyutu olan vatandaşlar arası güven seviyelerinin de Türkiye’de düşük olduğu gözlenmektedir. Türkiye’de genel olarak insanlara güvendiğini belirtenlerin oranı sadece yüzde on seviyelerindedir (Esmer, 2012; Aytaç vd., 2017).

Türkiye çapında temsili örnekleme toplanan veri, Türkiye’de sosyal sermaye potansiyelinin düşük olduğuna işaret etse de sosyal sermaye yaklaşımının öne çıkardığı STK deneyimi ve/veya STK iş birlikleri gibi konularda yapılan çalışmalar, vatandaş iletişim ve etkileşimlerinin olumlu etkilerine işaret etmektedir. Çakmaklı’nın (2015: 421-435) çalışması, STK deneyiminin, aktif vatandaşlık için önemine dikkat çekmektedir. Çalışma, STK’lara katılan vatandaşların daha özgüvenli, yaşamlarından daha memnun ve farklı görüşlere karşı daha hoşgörülü olduklarını ortaya koyar. Benzer şekilde, Cenker-Özek’in (2017:688-709) araştırması, STK katılım oranları düşük olsa da, mevcut STK’lar arası iş birliklerinin dinamik bir yapı gösterdiğinin altını çizer. Bu çalışma, farklı tür STK’ların sosyal sermayeyi farklı şekilde etkilediğini göstermesi açısından da önemlidir.

1990’lı yıllardan günümüze Türkiye’de sivil toplumun öneminin artmasına paralel olarak artan akademik çalışmalar, Türkiye’nin sivil toplum yapısında meydana gelen değişimleri anlamak için çok değerlidir. Bu çalışma, Türkiye’de STK katılımını, sosyal sermaye yaklaşımı ile, son 30 yılı

kapsayacak bir çerçevede analiz ederek, mevcut literatüre katkı sağlamayı amaçlamaktadır. Bu yaklaşım, STK katılımını, vatandaşlar arası yaygın bir iletişim ve etkileşim ağı olarak değerlendirmektedir. Buna göre, Türkiye'de STK katılımının, demokratik süreçlere olası etkilerinin tartışılabilmesi için öncelikle STK katılımının, Türkiye genelinde ne kadar yaygın olduğunun ortaya konması gerekmektedir.

Türkiye'de sivil toplum üzerine yapılan akademik çalışmaların büyük çoğunluğu nitel veri analizine dayanmakta, vaka çalışmaları, ağırlıklı olarak, Türkiye'nin en büyük şehirlerinde yer alan ve/veya kendi faaliyet alanlarında öne çıkan STK'ları ele almaktadır (Şimşek, 2004: 46-74; Ergun, 2010: 507-22; Rumelili ve Çakmaklı, 2017: 1-20). STK katılım oranlarını raporlayan çalışmalar ise, genellikle, tek bir zaman diliminde toplanmış, kesitsel veriye dayanmaktadır (İçduygu vd., 2011). Bu çalışmalar, STK katılımının zaman içerisinde ne şekilde değiştiği sorusunu yanıtlamamaktadır. Sosyal sermaye yaklaşımının Türkiye'de STK katılımı ile alakalı ortaya koyduğu sorular, mevcut çalışmaları tamamlar niteliktedir: 1990'larda sivil toplumun kazandığı ivme, 2000'li yıllarda süreklilik göstermiş midir? Aynı dönemde çeşitlenen STK faaliyet alanlarına katılımın, Türkiye genelinde yaygın olduğu söylenebilir mi? Türkiye'nin büyük şehirleri dışında, sivil topluma katılım hangi seviyelerdedir? Türkiye'nin bölgeleri arasında STK türleri ve katılım oranları bakımından ne gibi farklılıklar gözlenmektedir? STK'ların faaliyet alanları gibi, katılımcı profilleri de zaman içerisinde değişmiş, çeşitlenmiş midir?

Sosyal sermaye yaklaşımına göre, STK katılımının, demokratik süreçleri etkileyebilmesi için farklı alanlarda faaliyet gösteren STK'ların bölgelerde belli bir yoğunlukta var olmaları ve sürekli olmaları beklenmektedir. Bu yaklaşıma göre, ayrıca, tüm bölgelerde, belli yoğunlukta mevcut bulunan bir STK türünün, istek ve taleplerini siyasilere duyurabilmesi de daha kolay olacaktır. Dolayısı ile Türkiye'de STK katılımının 1990'lardan günümüze ne şekilde değiştiğini, bölgeler arası farklılıklara da değinerek gösteren bir analizin literatüre iki önemli katkısı olacaktır. Bunlardan birincisi, Türkiye'deki STK'ların ortaya koyduğu sosyal sermaye potansiyelini göstermektir. Türkiye'de son otuz yılda gerçekleşen STK katılımının sosyal sermaye yaklaşımı ile yapılan analizinin, mevcut literatüre alternatif bir bakış açısı sunması beklenmektedir. İkinci katkısı ise, özellikle çevre, kadın ve dini/etnik kimlikler gibi yeni faaliyet alanlarında aktif STK'lar üzerine yoğunlaşan nitel çalışmalara, bu STK'ların Türkiye ve bölgelerinde ne kadar yaygın olduğunu gösteren önemli bir arka plan verisi sağlamaktır. Bu veri, bu tür STK'ların, demokratik süreçler üzerine olası etkilerini analiz edebilmek için önemlidir.

Bu çerçevede, çalışmanın, bir sonraki bölümde üzerinde durduğu başlıca üç soru şu şekildedir:

a) 1990'lardan günümüze, Türkiye'nin farklı coğrafi bölgelerinde STK katılım oranları ne şekilde değişmiştir?

b) 1990'lardan günümüze Türkiye'nin farklı coğrafi bölgelerinde vatandaşların katılım gösterdikleri STK türleri ne şekilde değişmiştir?

c) 1990'lardan günümüze STK'lara katılanların demografik özellikleri ne şekilde değişmiştir? STK'lar, zaman içerisinde, daha farklı demografik grupları barındıran, daha çoğulcu bir yapı göstermekte midir?

3. 1990'lardan Günümüze Türkiye'de Sosyal Sermaye: Bölgeler Arası Bir Karşılaştırma

Veri ve Analiz

Bu çalışmada, Dünya Değerler Araştırması'nın (DDA), 1989-2014 yılları arasında Türkiye'de beş yıllık aralıklarla, beş sefer uyguladığı anket çalışması sonucu oluşturduğu veri kullanılmıştır. Anket çalışması, zaman içerisinde tekrar edildiği için, veri kesitsel değil, boylemsaldır.

Sivil toplum çalışmalarında, temsili örnekleme dayalı STK katılım verisinin, resmi STK kayıtları ile değerlendirilen STK verisine göre iki avantajından bahsedilmektedir (Howard, 2008: 52). Bunlardan birincisi, örneklem ile toplanan verinin ülkeler arası karşılaştırmalar yapmak için daha uygun olmasıdır. İkincisi ise resmi STK kayıtlarına dayalı verinin, bir zaman kurulmuş ancak artık aktif olmayan STK'ları da kapsamaması sonucu, ortalama STK verisinin, gerçekte gözlenen değerlerden daha yüksek çıkabilmesidir. (Putnam, 2000: 416). Bu çalışma özelinde DDA verisinin kullanılmış olmasının bir diğer sebebi Dernekler Dairesi Başkanlığı'na ait STK'lara katılım verisinin sadece 2008-2017 dönemini kapsamamasıdır.

DDA, 1981 yılından beri, birey seviyesinde eğilim, davranış ve değerler ile alakalı veri toplamaktadır (Inglehart et.al., 2014). DDA Türkiye verisinin, 1989-1993 tarihleri arasında toplanan ilk dalga verisinde, vatandaşlara STK katılımı ile ilgili sorular sorulmamıştır. 1999-2004 tarihleri arasında toplanan üçüncü dalga veri ise bölgesel veri içermemektedir. Dolayısı ile analizde, 1994-1998, 2005-2009 ve 2010-2014 verileri kullanılarak, Türkiye'nin sosyal sermaye potansiyeli 1994-2014 dönemi için analiz edilmiştir. Bu veriler, sırası ile 1996, 2007 ve 2011'de Türkiye'de yürütülen anket çalışmaları ile toplanmıştır (Esmer, 2012).

Analizde kullanılan STK türleri, aşağıdaki Tablo.1'de gösterilmiştir. Bu STK'lar, analiz edilen üç dalga veride de sorulmuş, ortak STK türleridir. DDA'da STK'lara katılım şu soru ile ölçülmüştür: "Şimdi size çeşitli gönüllü kuruluşlardan oluşan bir liste okuyacağım. Bu listede değişik türde gönüllü kuruluşlar (örneğin dernek, vakıf ve benzeri) var. Okuduğum her gönüllü kuruluş için, üye olup olmadığınızı belirtiniz. Eğer bu tür bir gönüllü kuruluşa üye iseniz, aktif yani faal bir üye misiniz, yoksa pasif yani faaliyetlere

pek katılmayan bir üye mi?" Analizde kullanılan STK katılım oranları, DDA'da sorulan STK'lardan en az bir tanesine aktif veya pasif üye olarak katılanların oranıdır.

Tablo 1. DDA'nın Üç Döneminde de Sorulan STK'lar

Dini dernek, vakıf, kuruluş, cami yaptırma derneği vs.
Spor kulüpleri; boş zamanları değerlendirme kuruluşları
Eğitim, sanat, müzik gibi alanlarda faaliyet gösteren kuruluşlar
Sendika
Siyasi parti
Çevreci kuruluşlar; çevre koruma dernekleri, vakıfları
Meslek kuruluşları (örneğin meslek odaları, esnaf odaları, barolar)
Hayır kuruluşları; yardım dernekleri; insani örgütler
Belirtilenler dışında başka kuruluşlar

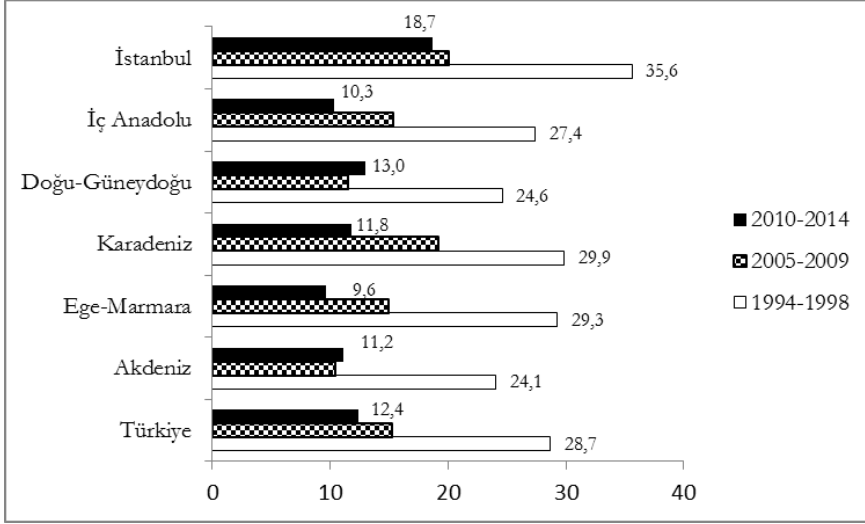
Kaynak: DDA, 1994-2014

1990'lı yıllarda toplanan DDA, Türkiye coğrafi bölge verisi için Türkiye'nin en büyük şehirleri ve coğrafi bölgelerini kullanmışken, 2005-2014 dönemi için Avrupa Birliği (AB) bölgesel istatistiksel veri sistemi ile uyumlu İstatistik Bölge Birimleri Nomenklatörü (NUTS) sınıflandırmasını kullanmıştır. Boylamsal analiz için DDA verisi, Türkiye'nin yedi coğrafi bölgesi ve İstanbul şeklinde yeniden kodlanmıştır. Ancak, 1994-1998 verisinde, Ege ve Marmara Bölgeleri ile Doğu ve Güneydoğu Anadolu Bölgeleri birlikte kodlanmıştır. 2005-2009 ve 2010-2014 bölgesel verilerinin, 1994-1998 verisi ile karşılaştırılabilir olması için, bölgesel veriler yeniden kodlanmıştır. Diğer taraftan, 2005-2009 ve 2010-2014 bölgesel verileri, 1994-1998 verisinden daha ayrıntılı olduğu için, bölgesel karşılaştırmaları gösteren şekiller hem üç dalga veriyi (1994-2014) hem de iki dalga veriyi (2005-2014) gösterir şekilde tekrarlanmıştır. İstanbul'un Marmara Bölgesi'nden ayrı şekilde kodlanma sebebi ise, İstanbul'un STK'lara katılım konusunda diğer şehirler ve hatta bölgelere göre hem nicelik hem nitelik olarak üstünlük göstermesidir (İçduygu vd., 2011).

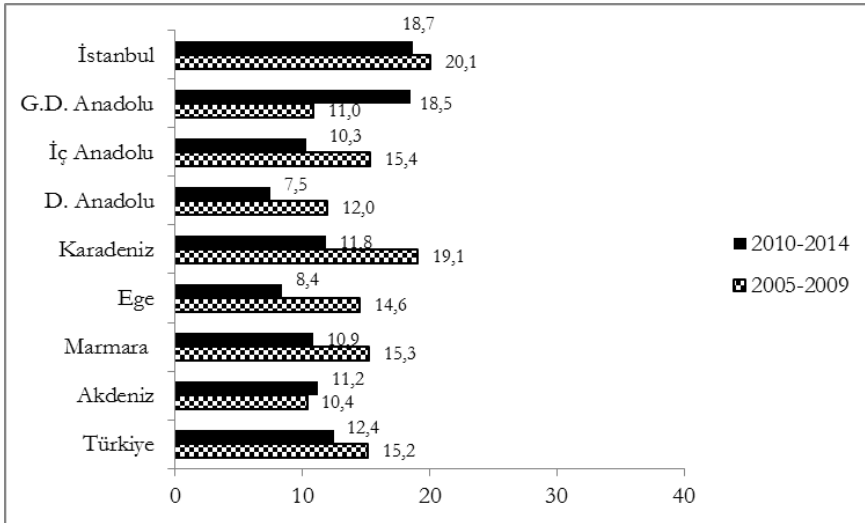
Bulgular

Analizin ilk araştırma sorusu olan 1990'lardan günümüze, Türkiye'nin farklı coğrafi bölgelerinde değişen STK katılım oranları aşağıdaki Şekil.1 ve Şekil.2'de sunulmuştur. Şekiller, ayrıca, STK katılım oranlarının, Türkiye genelinde, zaman içerisinde ne şekilde değiştiğini de göstermektedir.

Şekil 1. Türkiye ve bölgelerinde STK katılımı, 1994-2014 (%)



Şekil 2. Türkiye ve bölgelerinde STK katılımı, 2005-2014 (%)

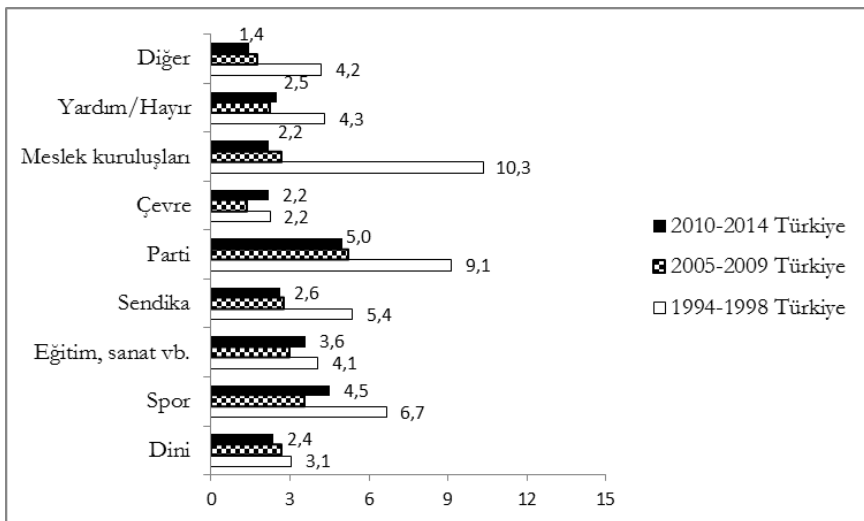


Bu iki şeklin birbirinden farkı, ikinci şeklin, DDA'nın sadece 2005-2009 ve 2010-2014 verileri kullanılarak hazırlanmış olmasıdır. Dolayısı ile Şekil.1, Türkiye ve bölgelerindeki STK katılımını daha uzun bir süre için karşılaştırabiliyorken, daha kısa bir süreyi kapsayan Şekil.2'nin bölgesel verisi daha ayrıntılıdır.

Şekil.1, Türkiye'de 1990'lı yıllar ile 2000'li yıllar arasında, hem Türkiye geneli hem de bölgelerde, STK katılım oranlarının en az yüzde elli veya daha fazla seviyede düştüğünü göstermektedir. Bu düşüş, Türkiye'de sivil toplum üzerine yapılan birçok araştırmanın atladığı bir bulgudur. Bunun sebebi, DDA verisi dışında 1990'lı yıllara ait temsili örnekleme dayalı, Türkiye geneli için STK katılım oranlarını gösteren veri eksikliğidir. Bu tür çalışmaların sayıları ancak 2000'li yıllarda artmıştır. Şekil.1 ve Şekil.2, ayrıca, Türkiye genelinde gözlenen STK katılım oranlarındaki düşüşün, 2000'li yıllarda kademeli olarak devam ettiğini de göstermektedir. Bu eğilim, Akdeniz ve Güneydoğu Anadolu Bölgeleri dışında kalan tüm bölgeler ve İstanbul için de geçerlidir. Güneydoğu Anadolu Bölgesi'nde 2005-2014 arasında gözlenen artış ise dikkat çekicidir.

Türkiye'de STK katılım oranlarının 1990'lı yıllardan 2000'li yıllara düşüşü, bu yıllarda STK yapısında meydana gelen yapısal değişimlere işaret edebilir. Bu olasılığı araştırmak için aşağıdaki Şekil.3, 1990'lardan günümüze Türkiye'de vatandaşların katılım gösterdikleri STK türlerinin ne şekilde değiştiği sorusuna odaklanmıştır.

Şekil 3. Türkiye'de vatandaşların katılım gösterdiği farklı STK türleri, 1994-2014 (%)



Şekil.3, 1990'lı yıllarda, Türkiye'de, meslek kuruluşları, sendikalar ve siyasi partiler gibi, geleneksel çıkar grubu olarak sınıflandırılan STK'ların, tüm

STK'lar içerisinde ağırlıklı olarak tercih edilen STK türleri olduğunu ortaya koymaktadır. Sosyal sermaye çalışmaları, bu tür STK'lara, ekonomik ve siyasi aktörlerle olası ilişkileri ve hiyerarşik yapılarını göz önünde bulundurularak şüphe ile yaklaşmıştır (Putnam, 2000). Diğer taraftan, modern, kapitalist ekonomi ve toplumsal sınıf temelinde örgütlenen meslek örgütleri ve sendikaların, Walzer'ın Batı demokrasilerine ilham kaynağı olarak işaret ettiği, özellikle Polonya, Macaristan ve eski Çekoslovakya gibi Orta Avrupa ülkelerinde, rejim değişikliğini tetikleyen, sivil toplum aktivizminin önde gelen aktörleri olduğu da unutulmamalıdır (Haggard and Kaufman, 1997: 263-283; Collier and Mahoney, 1997: 285-303).

Türkiye'de meslek kuruluşları, sendikalar ve siyasi partilere katılımın, 2000'li yıllarla birlikte düşüşler göstermesi, aynı dönemde, tüm dünyada yaşanan liberal dönüşümle yakından ilgilidir. 1990'larda komünizmin, tüm eski Sovyetler Birliği coğrafyasında son bulması, özellikle sendikaları zayıflatan bir süreci de başlatmıştır. Bu dönemde, birçok Batı demokrasisinde, sol gelenek ile ilişkili olan partiler, hem ideolojik hem yapısal krizler yaşamış ve parti sistemlerinde de önemli değişiklikler meydana gelmiştir. Soğuk Savaş'ın bittiği dönem, birçok ülkede siyasi parti sisteminin değiştiği ve siyasi partilere üyeliklerin hızla düştüğü bir dönemdir (Mair, 1998). Özellikle 2000'li yıllarda, Türkiye'nin siyasi parti sisteminde de önemli değişiklikler meydana gelmiştir (Sayarı ve Esmer, 2002; Sayarı vd., 2018). Şekil.3, aynı yıllarda, Türkiye'nin STK yapısında 1990'lı yıllarda etkin olan meslek örgütleri, sendikalar ve siyasi partiler gibi geleneksel çıkar gruplarının önemlerini, görece kaybettiğini ortaya koymaktadır.

2000'li yıllarda öne çıkan demokratik pekişme (democratic consolidation) ve sosyal sermaye literatürleri ile birlikte, kültür, sanat, hobi, hak ve özgürlükler, çevre ve barış gibi post-modern, kendini ifade etme değerleri ve kimlik siyasetini ön plana çıkaran STK'lar görece önem kazanmıştır. Sosyal sermaye literatürü için bu tür STK'lar, aşağıdan-yukarıya örgütlenerek, yaygın vatandaş iletişim ve etkileşimlerine olanak sağlayan STK'lardır.

Şekil.3, bu tür STK'lar arasında sayılabilecek spor dernekleri, hayır kuruluşları, yardım dernekleri, insani örgütler ve eğitim, sanat ve müzik gibi kuruluşların, Türkiye'de 1990'lı yıllarda vatandaşların en fazla tercih ettiği STK'lar arasında geldiğini göstermektedir. Ancak, 2000'li yıllarda, bu tür STK'lara katılımın da en az yüzde elli oranında düştüğü gözlenmektedir. Türkiye'de 2000'li yıllarda, geleneksel çıkar gruplarına katılımın düşmesi, Soğuk Savaş sonrası küresel siyaset ile ilişkilendirilebilmekteyken, kendini ifade değerleri ile ilişkili, diğer tür STK'lara katılımlarda da gözlenen düşüşler, bu yıllarda Türkiye'nin ekonomik ve siyasi yapısında gerçekleşen değişim ve dönüşümlerin, sivil toplum alanının tümünü etkilediğine işaret etmektedir. Sonrasında tüm ekonominin yeniden yapılandırıldığı 2001 ekonomik krizi ile 1990'lı yılların sonunda başlayan ve 2000'li yılların ilk

yarısına kadar devam eden siyasi krizlerin bu dönemde yaşandığı unutulmamalıdır.

Bu krizlerin, vatandaşların bireysel ve grup seviyelerindeki talep ve çıkarlarını özgürce tartışıp dayanışabildikleri sivil toplum alanına yansımaları, bu alanın, ciddi oranda daralması olmuştur. Sivil toplum alanında gözlenen çoğulcu yapı, Tocqueville'in fazlasıyla önemseydiği vatandaş etkileşimlerinin yaygınlaşması için bir önkoşuldur. STK katılımının, sınırlı sayıda vatandaşın, sınırlı sayı ve türde STK'lara katılımları ile gerçekleştiği ülkelerde, STK'ların, vatandaşlara, toplumdakine benzer bir çeşitlilik içerisinde dayanışabilecekleri ortamı sağlama olanakları da sınırlı olacaktır. Oysa bu çeşitlilik, köprü kurucu sosyal sermayenin öne sürdüğü gibi, vatandaşlar arası güven, iş birliği ve karşılıklılık normlarının gelişmesi ve yaygınlaşması için gereklidir. Bu çerçevede, Türkiye'de 2000'li yıllarda STK katılım oranlarında gözlenen düşüş, bu yıllarda Türkiye'nin sosyal sermayesinin de düştüğüne işaret etmektedir. Peki, sosyal sermayedeki bu düşüş, Türkiye'nin farklı bölgelerini nasıl etkilemiştir?

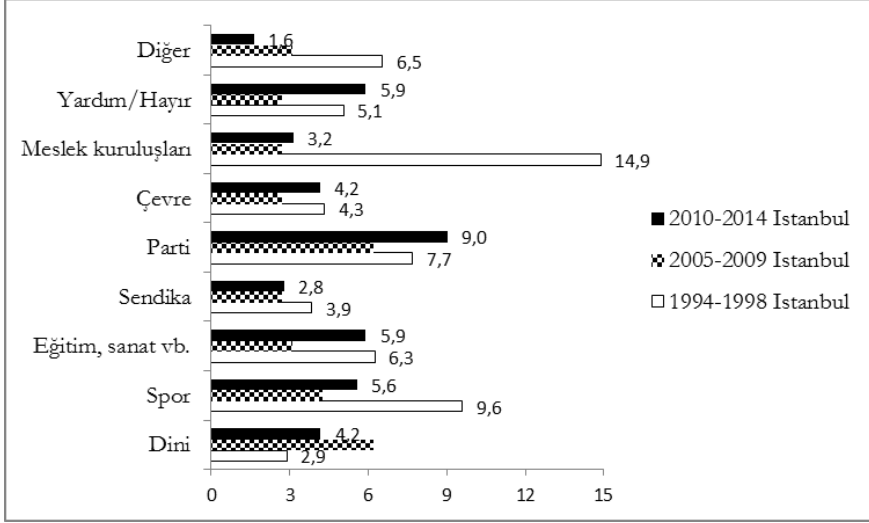
Şekil.3'tekine benzer bir analiz Türkiye'nin tüm coğrafi bölgeleri ve İstanbul için tekrarlandığında, 2010-2014 döneminde İstanbul, Güneydoğu Anadolu Bölgesi ve Akdeniz Bölgesi'nde, STK katılım oranlarında görece iyileşme gözlenirken (Şekil.4, Şekil.5, Şekil.6), Karadeniz Bölgesi, Doğu Anadolu Bölgesi, İç Anadolu Bölgesi, Marmara Bölgesi ve Ege Bölgesi'nde, 2000'li yıllarda geleneksel çıkar gruplarına katılımın düşmesi ile boşalan sivil toplum alanının, farklı STK'lara katılım ile doldurulamadığı göze çarpmaktadır (Şekil.7, Şekil.8, Şekil.9, Şekil.10 ve Şekil.11).

İstanbul'da 1990'lı yıllarda en yoğun STK katılımı meslek kuruluşlarında gözlenirken, Güneydoğu Anadolu Bölgesi ve Akdeniz Bölgesi'nde, aynı dönemde, en yüksek oranlı STK katılımı, siyasi partilerde gözlenmektedir. 1990'larda, bu iki bölgede, meslek kuruluşlarına katılım da yüksektir. 2000'li yıllarda, bu kuruluşlara katılım oranları düşmüştür. Sadece İstanbul'da, 2010-2014 döneminde siyasi partilere katılım oranı %9 seviyesine ulaşarak, 1990'lı yıllarda gözlenen seviyenin üzerine çıkmıştır.

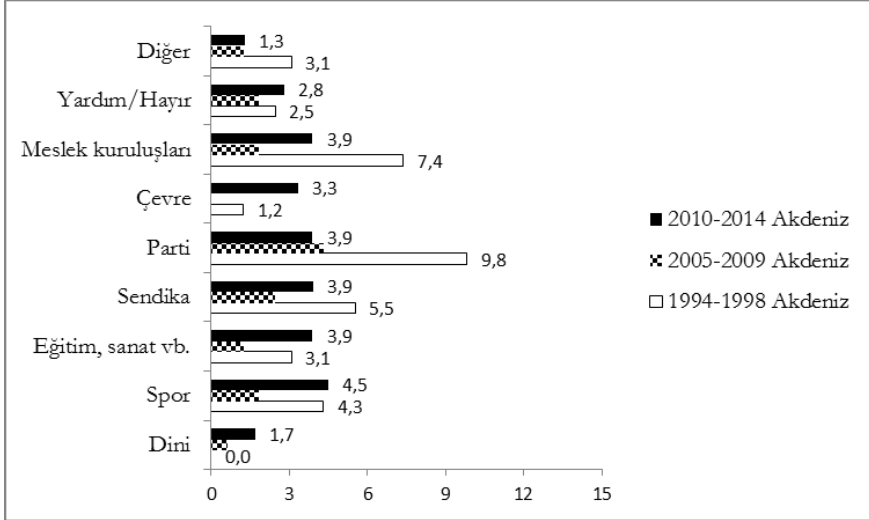
2010-2014 döneminde, hem İstanbul hem de Akdeniz Bölgesi'nde, sosyal sermaye literatürünün sıkça atıfta bulunduğu, yeni siyasi hareketler ve kendini ifade değerleri ile ilgili hayır kuruluşları, yardım dernekleri, insani örgütler, çevreci kuruluşlar ile eğitim, sanat ve müzik gibi kuruluşlara katılım oranları ya 1990'lı yıllardaki seviyeleri yakalamış ya da bu seviyelerin üzerine çıkmıştır. Güneydoğu Anadolu Bölgesi'nde ise bu STK'lar ile birlikte spor kulüpleri ve boş zamanları değerlendirme kuruluşlarına katılım oranları artış

göstermiştir. Güneydoğu Anadolu Bölgesi, 2000'li yıllarda STK katılım oranlarının en fazla artış gösterdiği bölgedir².

Şekil.4 İstanbul'da vatandaşların katılım gösterdiği farklı STK türleri, 1994-2014 (%)

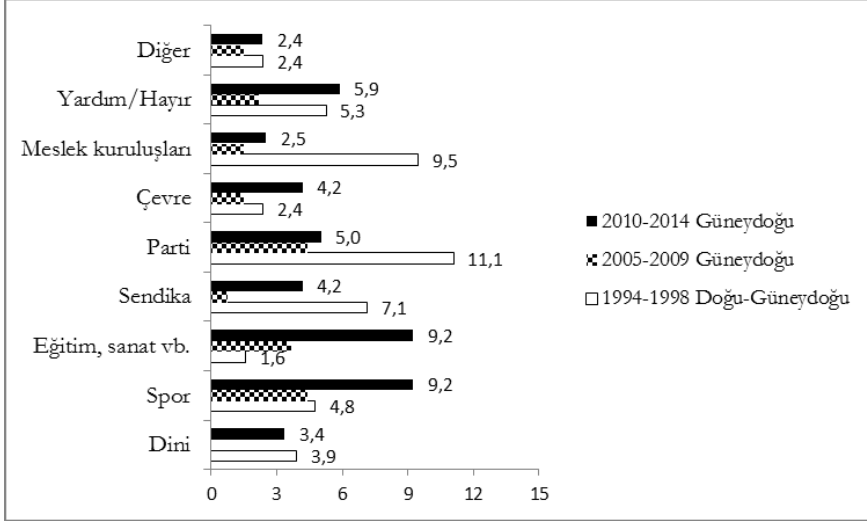


Şekil.5 Akdeniz Bölgesi'nde vatandaşların katılım gösterdiği farklı STK türleri, 1994-2014 (%)



² DDA, 1994-1999 verisinde bölge değişkeni için, Doğu ve Güneydoğu Anadolu Bölgeleri birlikte kodlanmıştır. Dolayısı ile Şekil.6'da 1994-1998 dönemi STK katılım oranları her iki bölgeye ait toplam STK katılım oranını gösterir. Aynı durum, Doğu Anadolu Bölgesi'ne ait STK katılım oranlarının gösterildiği Şekil.8 için de geçerlidir.

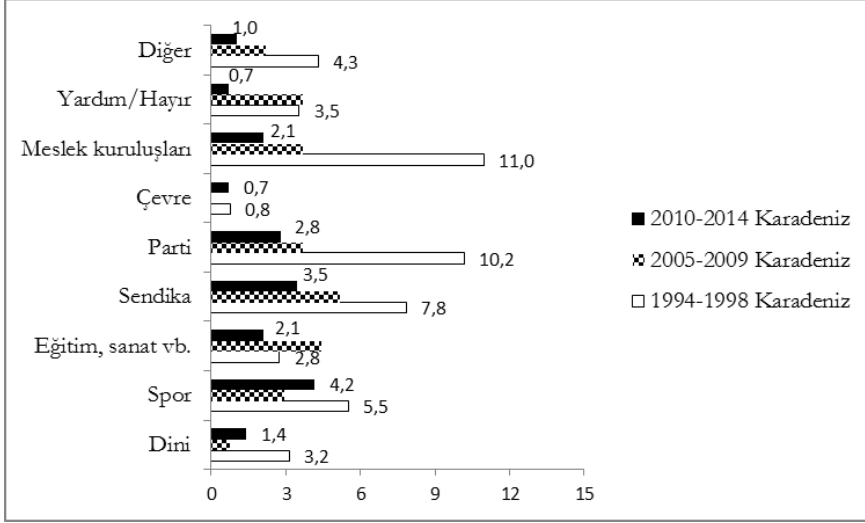
Şekil.6 Güneydoğu Anadolu Bölgesi'nde vatandaşların katılım gösterdiği farklı STK türleri, 1994-2014 (%)



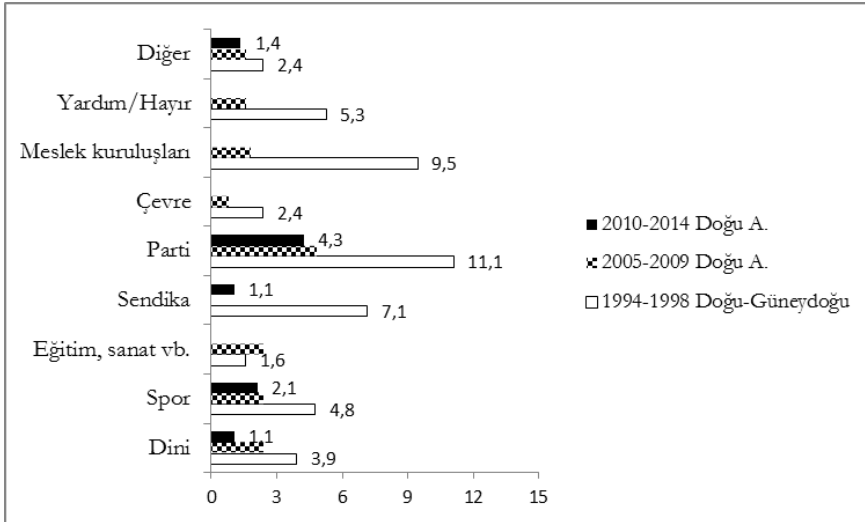
Bir sonraki sayfada gösterilen Karadeniz Bölgesi ve Doğu Anadolu Bölgesi'ne ait şekiller, diğer üç bölgede gözlenen STK katılım oranlarından çok daha farklı bir hikaye sunmaktadır. 1990'lı yıllarda Karadeniz Bölgesi'nde vatandaşların görece yüksek oranlarda katılım gösterdikleri meslek kuruluşları, sendikalar ve siyasi partiler, 2000'li yıllarda önemlerini kaybetmişlerdir. Bu STK'lara katılım seviyelerindeki düşüş, 2000'li yıllarda da devam etmiştir.

Karadeniz Bölgesi'nde 2000'li yıllarda geleneksel çıkar gruplarına katılımında gözlenen düşüşün yanında, aynı dönemde, sosyal sermaye literatürünün öne çıkardığı türde STK'lara katılım da düşüş göstermektedir. 2010-2014 dönemi için Karadeniz Bölgesi'nde vatandaşların hayır kuruluşları, yardım dernekleri ve insani örgütler ile çevreci kuruluşlara katılım oranları yüzde bir seviyesine bile ulaşmamaktadır. Karadeniz Bölgesi'nde, aynı dönemde, sadece spor kulüpleri ve boş zamanları değerlendirme kuruluşlarına katılımında görece bir artış gözlenmektedir.

Şekil.7 Karadeniz Bölgesi'nde vatandaşların katılım gösterdiği farklı STK türleri, 1994-2014 (%)



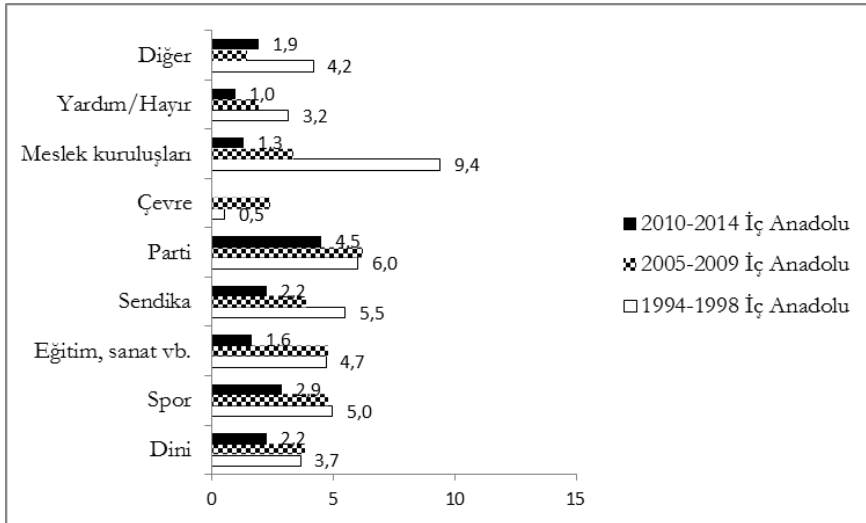
Şekil.8 Doğu Anadolu Bölgesi'nde vatandaşların katılım gösterdiği farklı STK türleri, 1994-2014 (%)



DDA'nın Doğu Anadolu Bölgesi'nde 2010-2014 örneklemini ile ulaştığı denekler arasında hayır kuruluşları, yardım dernekleri ve insani örgütler ve çevreci kuruluşların etkinliklerine katılan yoktur. Bu alanlarda faaliyet gösteren STK'lar, sosyal sermaye literatürünün özellikle üzerinde durduğu, farklı çeşitlilikte vatandaşlara, yüz-yüze etkileşim imkanı sunan STK'lardır.

Bu dönemde, Doğu Anadolu Bölgesi'nde sadece siyasi partilere katılımında görece bir artış gözlenmektedir. Siyasi partiler, partizan görüşler temelinde örgütlendikleri için, bu tür kuruluşların sosyal sermaye üretebilme potansiyelleri, daha geniş fikir ve görüşte vatandaşları kapsayan STK türlerine oranla kısıtlıdır. Kısaca, hem Karadeniz Bölgesi'nde hem de Doğu Anadolu Bölgesi'nde 1990'lı yıllarda, geleneksel çıkar gruplarının görece dinamizm gösterdiği sivil toplum alanı, 2000'li yıllarda iyice daralmıştır. Bu bölgelerin sosyal sermayesi zaman içerisinde azalmıştır. Ayrıca, mevcut STK yapısı, yakın bir gelecekte, bu bölgelerde sosyal sermayenin artma ihtimalinin zayıf olduğu sinyali de vermektedir.

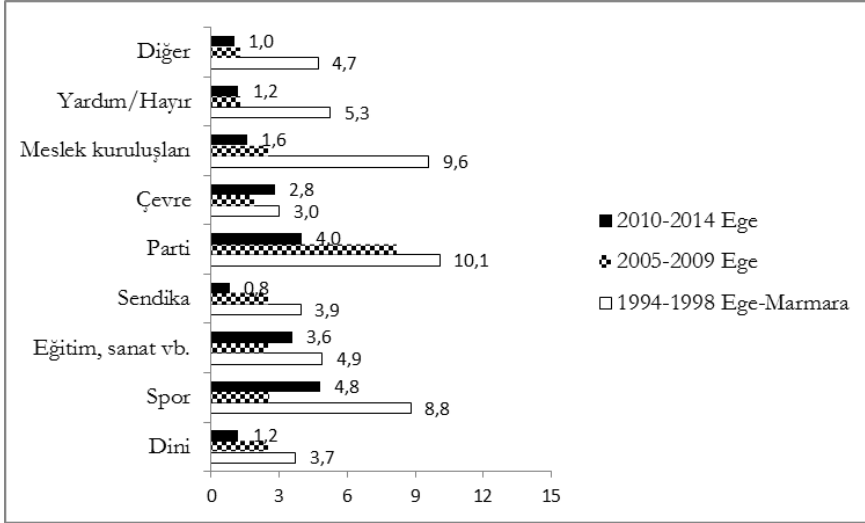
Şekil.9 İç Anadolu Bölgesi'nde vatandaşların katılım gösterdiği farklı STK türleri, 1994-2014 (%)



İç Anadolu Bölgesi, kayıtlı STK sayısı bakımından Türkiye'nin ikinci büyük şehri olan, başkent Ankara'nın da ait olduğu bölgedir. STK aktiviziminde Türkiye'de öne çıkan bir şehri barındırır da, İç Anadolu Bölgesi'nde zaman içerisinde gözlenen STK katılım oranları, Karadeniz Bölgesi ve Doğu Anadolu Bölgesi'ne benzerlik göstermektedir. Şekil.9'a göre, İç Anadolu Bölgesi'nde tüm STK'lara katılım oranları, 2000'li yıllarda kademeli olarak azalmıştır. 2010-2014 döneminde, İç Anadolu Bölgesi'nde, sadece siyasi partiye katılım oranı, 1994-1999 dönemine yaklaşmıştır (%4,5). Ancak, daha önce belirttiği gibi, siyasi partilere katılımın sosyal sermaye üzerine etkisinin sınırlı olması beklenmektedir. 2010-2014 döneminde İç Anadolu Bölgesi'nde diğer tüm STK'lara katılım oranları %3'ün altındadır.

1990'lı yıllarda, Marmara Bölgesi ve Ege Bölgesi'nde³, geleneksel çıkar gruplarına katılım, diğer bölgelerde olduğu gibi, 2000'li yıllara göre, görece yüksektir. Bu bölgelerin diğerlerinden farkı, 1990'lı yıllarda, sosyal sermaye literatürünün öne çıkardığı türden STK'lara katılım oranlarının, İstanbul dışında, diğer bölgelerden yüksek olmasıdır. Ege Bölgesi'nde, 2010-2014 döneminde, hayır kuruluşları, yardım dernekleri ve insani örgütler dışında kalan STK'lara katılım, bir önceki döneme göre artmıştır. Bu bölgede çevreci kuruluşlara katılımda da artış gözlenmektedir. Bu STK'lar, bölgenin sosyal sermayesine katkı sağlama potansiyeline sahip STK'lar olsa da, bu STK'lara katılım oranlarının en fazla %3 ve %5 arasında değiştiğinin de altı çizilmelidir.

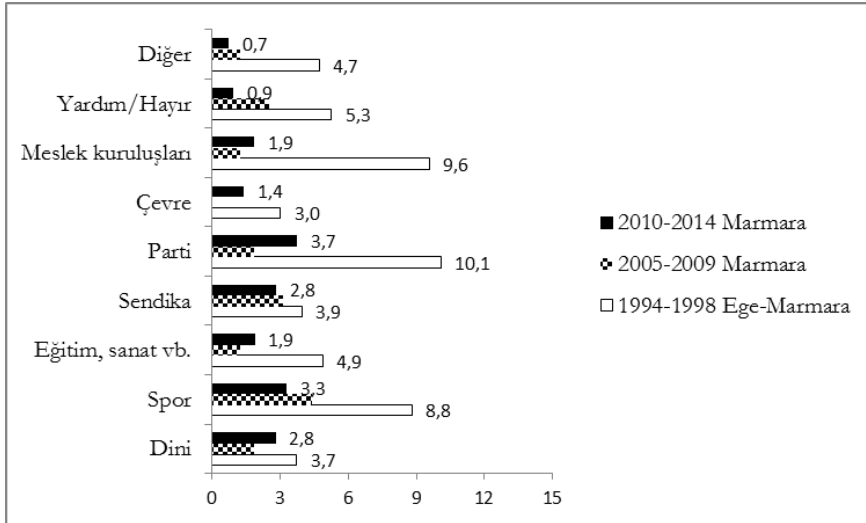
Şekil 10. Ege Bölgesi'nde vatandaşların katılım gösterdiği farklı STK türleri, 1994-2014 (%)



Marmara Bölgesi'nde 2000'li yıllarda gözlenen STK katılım oranları, Ege Bölgesi'nin gerisinde kalmaktadır. Marmara Bölgesi'nde 2010-2014 döneminde, çevreci kuruluşlar ile eğitim, sanat ve müzik ile ilgili kuruluşlara katılım oranları, bir önceki, 2005-2009 dönemine göre artış göstermiştir. Ancak bu STK'lara katılım oranları da yüzde ikinin altındadır. Dolayısı ile, Marmara Bölgesi'nde 2000'li yıllarda sosyal sermayenin düştüğünü öne sürmek yanlış olmayacaktır.

³ DDA, 1994-1999 verisinde bölge değişkeni için, Marmara Bölgesi ve Ege Bölgesi birlikte kodlanmıştır. Dolayısı ile Şekil.10 ve Şekil.11'de 1994-1998 dönemi STK katılım oranları her iki bölgeye ait toplam STK katılım oranını gösterir.

Şekil 11. Marmara Bölgesi'nde vatandaşların katılım gösterdiği farklı STK türleri, 1994-2014 (%)



Türkiye'nin farklı bölgelerinde gözlenen STK katılımını, sosyal sermaye yaklaşımı ile analiz ettiğimizde öne çıkan birinci bulgu, 1990'ların Türkiye'sinde, tüm bölgelerde yaygın olarak gözlenen meslek kuruluşları, sendikalar ve siyasi partiler gibi geleneksel çıkar gruplarına katılımın 2000'li yıllarda ciddi oranlarda düşmüş olmasıdır. Bu tür STK'lara katılımın 1990'larda yaygın olması, aynı zamanda, bu sivil toplum alanlarında vatandaşların yaygın bir iletişim ve etkileşim ağı oluşturabilme potansiyellerine de işaret etmektedir. Bu potansiyel, 2000'li yıllarda neredeyse tamamen kaybolmuştur. Bu durum, aynı zamanda, 1990'lı yıllarda STK katılım oranlarında, meslek kuruluşları, sendikalar ve siyasi partiler gibi geleneksel çıkar gruplarının lehine gözlenen çeşitliliğinin, 2000'li yıllarda görece azalması anlamına da gelmektedir. Bu bulgu ise, analizin ikinci bulgusu olan, Türkiye'nin STK yapısında 2000'li yıllarda gözlenen değişim ile alakalıdır.

2000'li yıllarda Türkiye'de geleneksel çıkar gruplarına katılım ciddi oranlarda düşmüş; sosyal sermaye literatürünün sıkça atfta bulunduğu yeni siyasi hareketler ve kendini ifade değerleri ile ilgili STK'lara katılım ise, sadece İstanbul, Akdeniz Bölgesi ve Güneydoğu Anadolu Bölgesi'nde artmıştır. Aynı dönemde, Ege Bölgesi ve Marmara Bölgesi'nde, bu tür STK'lara katılım %3 ve %5 arasında değişirken, Karadeniz Bölgesi ve Doğu Anadolu Bölgesi'nde, hayır kuruluşları, yardım dernekleri ve insani örgütler ile çevreci kuruluşlara katılım oranları yüzde bir seviyesine bile ulaşmamaktadır. Dolayısı ile, sosyal sermaye literatürünün, genel olarak STK'lara atfettiği vatandaşlar arası yoğun iletişim ve etkileşim ağları

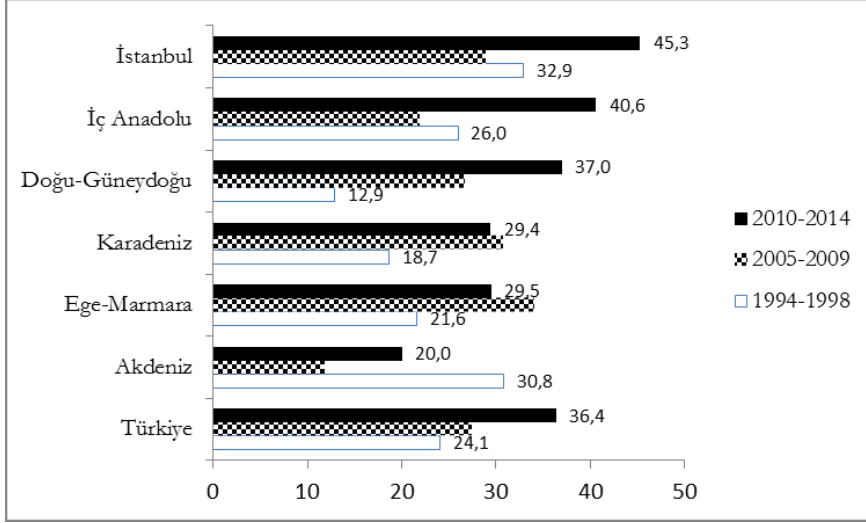
oluşturma potansiyeli, bölgeler arasında gözlenen önemli farklılıklar sebebi ile tüm Türkiye genelinde oldukça kısıtlıdır. Bunun anlamı, mesela, İstanbul ya da Güneydoğu Anadolu Bölgesi'nde faaliyet gösteren hayır kuruluşları, yardım dernekleri veya insani örgütlerin ortaya koydukları bir gündemin, Türkiye'nin diğer bölgelerinde de tartışılma ihtimalinin oldukça düşük olmasıdır. Benzer örnekler, çevreci kuruluşlar veya eğitim, sanat ve müzik gibi alanlarda faaliyet gösteren kuruluşlar için de verilebilir. Bu durum ise uzun vadede Türkiye'de STK'ların aşırı yerelleşmesi tehlikesini barındırmaktadır.

Sonuç olarak, 1994-2014 dönemi STK katılım verisi, Türkiye'de STK katılımının oluşturduğu sosyal sermayenin 1990'lardan günümüze düştüğünü göstermektedir. Veri, ayrıca, aynı dönemde, vatandaşların katılım gösterdikleri STK türlerinde bir değişiklik yaşandığına işaret etmektedir. Peki, aynı dönemde, Türkiye'nin bölgelerinde STK katılımcılarının demografik özellikleri ne şekilde değişmiştir?

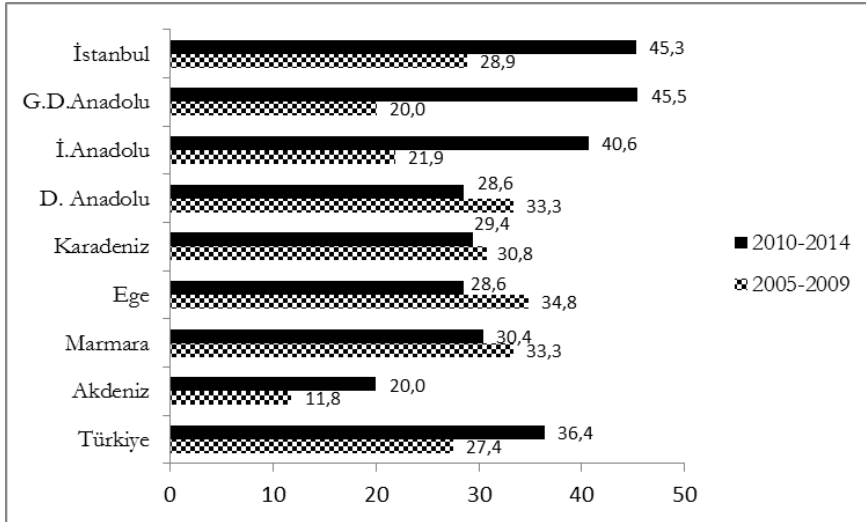
Daha önce belirtildiği üzere, vatandaşların STK'lara katılımları, köprü kurucu sosyal sermaye olarak kabul edilmektedir. STK deneyiminin, vatandaşlara, az da olsa toplumlardakine benzer bir kimlik ve aidiyet çeşitliliği sunması beklenir. STK'lar üzerine yapılan çalışmalar, nüfusun, erkek, yüksek eğitim seviyesine sahip ve yaşça daha büyük kesiminin, STK'ya katılma olasılıklarının daha yüksek olduğunu ortaya koymaktadır (Schlozman vd., 1994: 963-90; Brehm ve Rahn, 1997: 99-1023; Dekker ve van der Broek, 1998: 11-38). Bu demografik özellikler göz önünde tutularak, 1990'lardan 2000'li yıllara, Türkiye'de gözlenen STK katılımının vatandaşlar arası köprü kurma potansiyelini analiz etmek için, STK katılımcılarının cinsiyet, eğitim seviyesi ve yaş dağılımlarının zaman içerisinde ne şekilde değiştiği araştırılmıştır.

Aşağıdaki Şekil.12 ve Şekil.13, 1994-2014 döneminde, STK'lara katılanlar içerisinde kadınların katılım oranlarını, hem Türkiye geneli için hem de coğrafi bölgeler ve İstanbul için göstermektedir. Türkiye nüfusu içerisinde kadınların oranı 1990 ve 2000'de %49,34; 2012'de ise %49,81'dir (TÜİK, 2018). Dolayısı ile kadınların nüfus içerisindeki oranı, zaman içerisinde çok fazla değişmemiştir

Şekil 12. Türkiye ve bölgelerinde STK'lara katılanlar içerisinde kadınların oranı, 1994-2014 (%)



Şekil 13. Türkiye ve bölgelerinde STK'lara katılanlar içerisinde kadınların oranı, 2005-2014 (%)



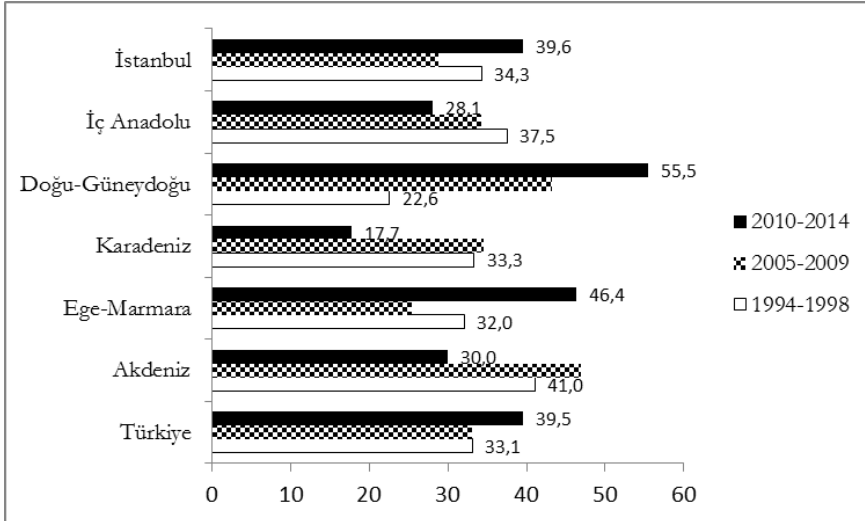
Türkiye'de 1990'lı yıllardan 2000'li yıllara, STK katılım oranlarında düşüş gözlemlense de, Şekil.12 ve Şekil.13, aynı dönemde, STK'lara katılanlar içerisinde kadınların oranının arttığını göstermektedir. 2000'li yıllarda, kadın STK katılımcı oranının, 1990'lı yıllara göre düşüş gösterdiği tek bölge, Akdeniz Bölgesi'dir. İstanbul, Güneydoğu Anadolu ve İç Anadolu

Bölgeleri'nde, STK katılımcılarının en az %40'ı kadındır. Şekil. 12 ve Şekil.13, Türkiye'de 2000'li yıllarda STK katılımcılarında gözlenen önemli bir demografik değişime işaret etmektedir: STK katılımcıları arasında kadın oranı artmaktadır.

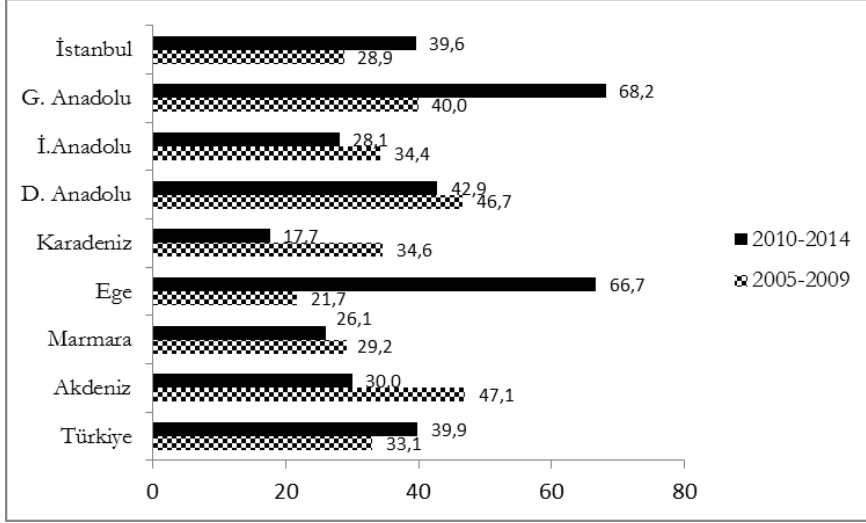
Şekil. 14 ve Şekil.15, Türkiye'de STK'lara katılan gençlerin (15-29 yaş) oranlarında zaman içerisinde gözlenen değişimleri göstermektedir. 1998'de nüfusun %28.2'si 15-29 yaş aralığında iken, 2012'de bu oran %24,9'dur (TNSA, 1998: 14; TÜİK, 2018). Bu oranlar, Türkiye'de genç nüfusun zaman içerisinde azaldığını da göstermektedir.

1990'lardan 2000'li yıllara, Türkiye'de genç nüfus azalmış olsa da, Şekil. 14 ve Şekil.15, aynı dönemde, genç STK katılımcı oranlarının arttığını göstermektedir. Bu yıllarda, STK'lar içerisinde genç katılımcı oranının kademeli şekilde düşüş gösterdiği tek bölge İç Anadolu Bölgesi'dir. Karadeniz Bölgesi'nde ise 2010-2014 döneminde, genç STK katılımcılarının oranının, yaklaşık %18'e kadar düştüğü gözlenmektedir. Bu oranın aksine, Güneydoğu Anadolu Bölgesi ve Ege Bölgesi'nde, genç STK katılımcılarının oranı neredeyse %70 seviyelerine yaklaşmaktadır. Bu veriler, Türkiye'de gençlerin STK katılımları konusunda bölgeler arasında gözlenen farklara işaret etmektedir.

Şekil 14. Türkiye ve bölgelerinde STK'lara katılanlar içerisinde gençlerin oranı, 1994-2014 (%)

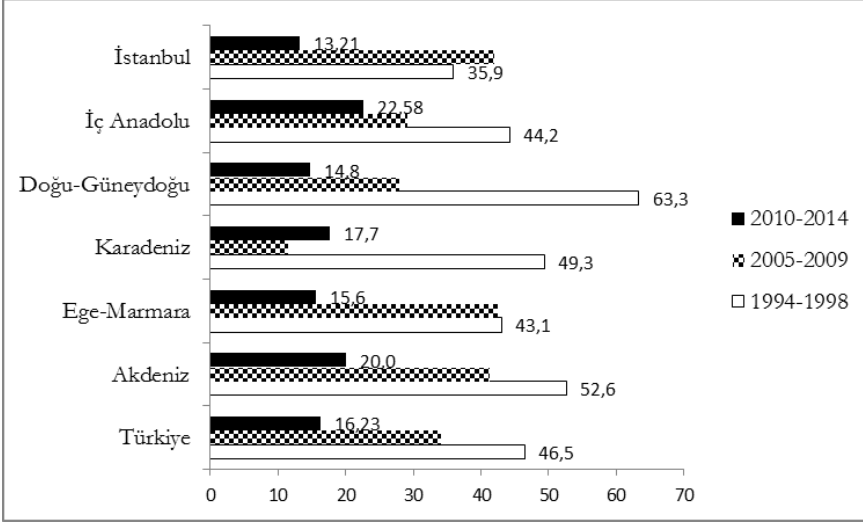


Şekil 15. Türkiye ve bölgelerinde STK'lara katılanlar içerisinde gençlerin oranı, 2005-2014 (%)

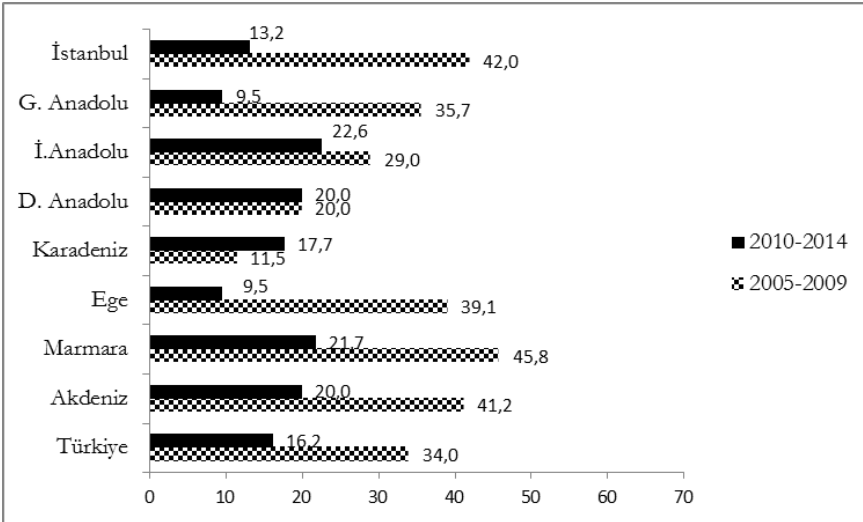


Son olarak, Şekil.16 ve Şekil.17, 1990'lı yıllardan 2000'li yıllara, düşük eğitilmiş STK katılımcılarının oranlarını karşılaştırmaktadır. Sivil toplum üzerine yapılan çalışmalar, eğitim seviyesi arttıkça, STK'lara katılma olasılığının da arttığını göstermektedir. Diğer taraftan, köprü kurucu sosyal sermaye, STK katılımının, vatandaşların davranışları üzerinde etkili olabilmesi için, STK'ların toplumda mevcut çeşitliliği, kısmen de olsa, yansıtması gerektiğini öne sürmektedir. Bu bağlamda, yüksek eğitilmişler ile düşük eğitilmişlerin, ortak talep ve çıkarları çerçevesinde, STK çatısı altında bir araya gelmeleri, köprü kurucu sosyal sermaye birikimi için önemlidir.

Şekil 16. Türkiye ve bölgelerinde STK'lara katılanlar içerisinde düşük eğitimlilerin oranı, 1994-2014 (%)



Şekil 17. Türkiye ve bölgelerinde STK'lara katılanlar içerisinde düşük eğitimlilerin oranı, 2005-2014 (%)



Şekil.16 ve Şekil.17, 1990'lı yıllardan 2000'li yıllara Türkiye'de düşük eğitimlilerin STK katılımlarını göstermektedir. Bu yıllarda Türkiye'nin nüfusu içerisinde hemen hemen hiç değişmeyen kadın oranı ve yaklaşık %3'lük bir düşüş gösteren genç nüfus oranının aksine, düşük eğitimli nüfusta ciddi bir azalma gözlenmektedir. Çalışmada ilkökula başlamış ama

bitirmemiş, ilkokulu bitirmiş veya ortaokula başlayıp bitirmemiş olanlar düşük eğitimliler olarak kodlanmıştır. 1998 verisine göre Türkiye'de düşük eğitimlilerin oranı %69,4'tür. Bu oran 2008'de %40,9'a, 2012'de ise %33,6'ya düşmüştür (TNSA, 1998; TÜİK, 2018). Bu oranlar, 2000'li yıllarda Türkiye'nin ortalama eğitim seviyesinde ciddi bir iyileşme olduğunu da göstermektedir.

Şekil. 16 ve Şekil.17, düşük eğitimli STK katılımcı oranlarının, 1990'lardan 2000'li yıllara kademeli olarak düştüğünü göstermektedir. 2010-2014 döneminde, düşük eğitimlilerin nüfus içerisindeki oranı yaklaşık %34 iken, Karadeniz Bölgesi'nde düşük eğitimlilerin STK katılımları %18 seviyesinde; İstanbul, Güneydoğu Anadolu Bölgesi ve Ege Bölgesi'nde düşük eğitimli STK katılımcılarının oranı ise %10-13 seviyelerinde seyretmektedir.

Düşük eğitimli STK katılımcılarının 1990'lı yıllarda gözlenen katılım oranları dikkat çekici şekilde yüksektir. Bu yıllar, Türkiye'nin STK yapısında, sendika ve siyasi parti gibi, toplumun farklı kesimlerinden katılımcı çekebilen STK'ların ağırlığını hissettirdiği yıllardır. 2000'li yıllarda düşük eğitimli STK katılımcılarının oranında gözlenen düşüş, aynı yıllarda Türkiye'nin değişen STK yapısı ile de ilişkili gözükmektedir. Sosyal sermaye çalışmalarının öne çıkardığı hobi, sanat, eğitim, yardımlaşma, çevre, hak ve özgürlükler ve benzeri kendini ifade etme değerleri ile ilgili STK'lar, aynı zamanda, toplumun daha iyi eğitimli kesiminin talep ettiği ve katıldığı STK türleridir (Inglehart, 1997). Şekil.16 ve Şekil.17, Türkiye'deki STK'larda gözlenen önemli bir değişime dikkat çekmektedir: Türkiye'de STK'lara katılan düşük eğitimlilerin oranı azalmış, yüksek eğitimlilerin oranı ise artmıştır.

Tartışma ve Sonuç

Bu çalışma, Türkiye'de STK katılımını, sosyal sermaye yaklaşımı ile analiz ederek, sivil toplum üzerine yapılan çalışmalara alternatif bir bakış açısı sunmaya çalışmıştır. Bu yaklaşıma göre STK'ların vatandaşlar arası yaygın bir iletişim ve etkileşim ağı oluşturabildiği toplumlarda hem güven ve dayanışma gibi demokratik normlar yaygınlaşır hem de sivil toplumun, siyasi aktör ve kurumlara sağladığı geri bildirim ve denetleme sonucu, demokratik kurumlar etkin şekilde işler.

Sosyal sermaye literatürünün ortaya koyduğu bu önerme, farklı vaka çalışmaları ve ülke örnekleri ile test edilmektedir. Mevcut çalışma, Türkiye'de STK katılımının ne derece yaygın bir iletişim ve etkileşim ağı oluşturabildiğini anlamak için, STK katılımını üç boyutta analiz etmiştir. Bunlardan birincisi, STK katılımının sürekliliği ile ilgilidir. Analiz, öncelikli olarak, Türkiye'de sivil toplum katılımının zaman içerisinde ne şekilde değiştiğini sorgulamıştır. İkinci boyut, bu değişimin, farklı STK türlerine göre sorgulanmasıdır. Böylece analiz, zaman içerisinde STK yapısında

meydana gelen olası değişimleri de tartışabilmiştir. Son boyut ise, STK katılımcılarının, toplumdaki demografik çeşitliliği ne kadar yansıttıkları ve bu çeşitliliğin zaman içerisinde ne şekilde değiştiği sorularına odaklanmıştır.

Çalışma, Türkiye’de, STK’ların yaygın bir iletişim ve etkileşim ağı oluşturma potansiyelinin, 2000’li yıllarda azaldığını göstermektedir. Bu yıllarda özellikle mesleki kuruluşlar, sendikalar ve siyasi partiler gibi geleneksel çıkar gruplarına katılımı ciddi düşüşler gözlenmiştir 2000’li yılların, aynı zamanda, hak ve özgürlükler, dini, etnik ve/veya kadın kimliğini savunma ve çevre gibi farklı faaliyet alanlarında aktif STK’ların sayılarının arttığı ve Türkiye üzerine yapılan sivil toplum çalışmalarında, özellikle bu tür STK’lar üzerine yapılan nitel analizlerin öne çıktığı yıllar olduğu da unutulmamalıdır. Türkiye’de STK’ların faaliyet alanlarının genişlemesi, Türkiye’nin demokratikleşme süreci için çok önemlidir. Ancak, sosyal sermaye yaklaşımı ile yapılan bu çalışma, Türkiye’de, aynı dönemde, STK’ların faaliyetlerini sürdürdükleri kapsamın daraldığını da ortaya koymaktadır. Bu daralmanın anlamı, daha az sayıda vatandaşın bir STK çatısı altında sosyalleşmesi anlamına gelmektedir. Demokratik toplumlarda, ortak istek, talep ve çıkarları için bir araya gelebilen vatandaşların sayılarının azalması, hem toplumsal güven ve dayanışma gibi demokratik normların pekişmesini hem de siyasi kurumların etkinliğini olumsuz etkileyebilir.

Analizin ortaya koyduğu bir diğer önemli bulgu, 1990’lardan 2000’li yıllara Türkiye’de STK yapısında gözlenen değişimin, Türkiye’nin farklı coğrafi bölgelerinde, farklı STK yapıları ortaya koymasındır. 2000’li yıllarda geleneksel çıkar gruplarına katılımın azalması ile ortaya çıkan boşluk, sadece İstanbul, Akdeniz Bölgesi ve Güneydoğu Anadolu Bölgesi’nde, yeni siyasi hareketler ve kendini ifade değerleri ile ilgili çevre, hak ve özgürlükler, yardımlaşma, eğitim, eğlence, hobi ve spor kuruluşları gibi STK’lar ile, kısmen, doldurulmuştur. Mevcut veri, bölgeler arası gözlenen katılım farkları sebebi ile, bu alanlarda, Türkiye’nin herhangi bir bölgesinde STK’ların ortaya koyduğu bir gündemin, diğer bölgelerde, aynı alanda faaliyet gösteren STK’larla iletişim ve etkileşime geçilerek, ülke genelinde yaygın bir şekilde tartışılma ihtimalinin oldukça zayıf olduğuna işaret etmektedir. Bu durum ise, Türkiye’de STK’ların çoğulcu bir katılım ile demokratik süreçleri etkileme potansiyelinin yüksek olmadığını gösterir.

Türkiye’de STK’ların sınırlı etkileşim ve iletişim olanaklarına sahip olmaları, sadece demokratik normların pekişmemesi veya demokratik süreçlerin vatandaş denetiminden mahrum kalması anlamlarına gelmemektedir. Bu durum, aynı zamanda, STK’ların maddi kaynaklarını ve gelişmelerini de olumsuz etkileyecektir. Kısıtlı kaynaklara sahip ve geniş vatandaş kitlelerine ulaşamayan STK’ların aşırı yerelleşmesi ve içe kapanma olasılıkları yüksektir. Bu durumda, STK’lar, kendilerine atfedilen, vatandaşlar arası köprü kurma vazifesini yerine getirecek bir yapı oluşturamayacaklardır.

Türkiye'nin farklı bölgelerinde gözlenen düşük STK katılım oranları, Türkiye'deki STK'lar için böyle bir tehlikenin olası olduğuna işaret etmektedir.

Analiz, Türkiye'de zaman içerisinde değişen STK katılımını, bölgeler ve farklı tür STK'lar için incelediğinde, STK katılımının oluşturduğu sosyal sermayenin düşük olduğu ortaya çıkmaktadır. Ancak, analiz, STK katılımcıları üzerine yoğunlaştığında, STK'lar içerisinde mevcut köprü kurucu sermayenin zaman içerisinde arttığı görülmektedir. Başka bir deyişle, 2000'li yıllarda, Türkiye'de STK'ların faaliyetlerini sürdürdüğü kapsam daralmış olsa da, mevcut STK'lar, bu yıllarda, daha katılımcı bir demografik yapıya sahip olmuşlardır. 2000'li yıllarda daha fazla kadın ve genç STK'lara katılım göstermiş, STK katılımcılarının ortalama eğitim seviyesi de yükselmiştir. Vatandaşların daha katılımcı bir STK yapısı içerisinde sosyalleşmeleri ise, demokratik normların pekişmesi için önemlidir.

Sonuç olarak, Türkiye'de STK katılımının oluşturduğu sosyal sermaye düşük olsa da, bir taraftan STK yapısında zaman içerisinde gözlenen farklılıklar, diğer taraftan STK katılımcılarının demografik özelliklerinde gözlenen değişimler, STK alanının dinamik yapısına işaret etmektedir. Bu yapının demokrasi ve sosyal sermaye bağlamında sunduğu olası fırsatların ve mevcut kısıtların derinlemesine analiz edilmesi için ise, Türkiye'de sivil toplum ve sosyal sermaye konusunda yapılacak daha fazla çalışmaya ihtiyaç vardır.

Kaynakça

- Aytaç, S.E., Çarkoğlu A. and Ertan, G. (2017) Türkiye'de Kişilerarası Güven ve Bireysel Belirleyicileri, *METU Studies in Development*, 44 (1), 1-26.
- Boşnak, B. (2016) Europeanization and De-Europeanization Dynamics in Turkey: The Case of Environmental Organizations, *South European Society and Politics* 21 (1), 75-90.
- Brehm, J. ve Rahn, W. (1997) Individual-level Evidence for the Causes and Consequences of Social Capital, *American Journal of Political Science* 41 (3), 999-1023.
- Cenker-Özek, C. (2017) Civic Space in Turkey: A Social Capital Approach to Civil Society, *Turkish Studies*, 18 (4), 688-709.
- Çakmaklı, D. (2015) Active Citizenship in Turkey: Learning Citizenship in Civil Society Organizations, *Citizenship Studies*, 19 (3-4), 421-435.
- Çarkoğlu, A. ve Cenker, I. C. (2011) On the Relationship Between Democratic Institutionalization and Civil Society Involvement: New Evidence from Turkey, *Democratization* 18 (3), 751-773.
- Cohen, J. (1999) Trust, Voluntary Association and Workable Democracy: The Contemporary American discourse of Civil Society, Mark E. Warren Der. *Democracy and Trust*, 208-249 Cambridge: Cambridge University Press.
- Collier, R.B. ve Mahoney, J. (1997) Adding Collective Actors to Collective Outcomes: Labor and Recent Democratization in South America and Southern Europe, *Comparative Politics*, 29, 285-303.
- Dasgupta, P. ve Serageldin, I. (2000) *Social Capital: A Multifaceted Perspective*. Washington: The World Bank.
- Dekker, P. ve van den Broek, A. (1998) Civil Society in Comparative Perspective: Involvement in Voluntary Associations in North America and Western Europe, *Voluntas: International Journal of Voluntary and Nonprofit Organizations*, 9 (1), 11-38.
- Dekker, P. ve Uslaner, E. Der. (2001) *Social Capital and Participation in Everyday Life*, New York: Routledge.
- Diamond, L. (1999) *Developing Democracy: Toward Consolidation*. Baltimore: The John Hopkins Press
- Erdoğan, E. (2006) Sosyal Sermaye, Güven ve Türk Gençliği, http://www.urbanhobbit.net/pdf/sosyal%20sermaye_emre%20erdogan.pdf (01.04.2018)

- Ergun, A. (2010) Civil Society in Turkey and Local Dimensions of Europeanization, *Journal of European Integration*, 32 (5) (2010), 507-522.
- Esmer, Y. (2012), "Türkiye Değerler Atlası," Bahçeşehir Üniversitesi, [http://content.bahcesehir.edu.tr/public/files/files/ATLAS%20UNUM%202_10_2012%20\(2\).pdf](http://content.bahcesehir.edu.tr/public/files/files/ATLAS%20UNUM%202_10_2012%20(2).pdf) (01.04.2018)
- Farole, T., Rodriguez-Pose, A., ve Storper, M. (2007) Social Capital, Rules and Institutions: A Cross-Country Investigation, Working paper, No. 12. Instituto Madrilenno de Estudios Avanzados (IMDEA) Ciencias Sociales.
- Granovetter, Mark (1973) The Strength of Weak Ties, *American Journal of Sociology*, 78 (6), 1360-1380.
- Hacettepe Üniversitesi (1998) Türkiye Nüfus ve Sağlık Araştırması (TNSA), Nüfus Etüdüleri Enstitüsü, Ankara <http://www.hips.hacettepe.edu.tr/pdf/TNSA1998-AnaRapor.pdf>
- Haggard, S ve Kaufman, R. (1997) The Political Economy of Democratic Transitions, *Comparative Politics*, 29, 263-283.
- Heper, M. ve Keyman, F. (1998) Double-Faced State: Political Patronage and the Consolidation of Democracy in Turkey, *Middle Eastern Studies* 34 (4), 259-277.
- Hooghe, M. ve Stolle, D. Der. (2003) *Generating Social Capital: Civil Society and Institutions in Comparative Perspective*, New York: Palgrave.
- Howard, M. M. ve Gilbert, L. (2008) A Cross-National Comparison of the Internal Effects of Participation in Voluntary Organizations, *Political Studies*, 56: 12-32.
- Huntington, S. (1991) Democracy's Third Wave, *Journal of Democracy*, 2 (2), 12-34.
- Inglehart, R. (1997) *Modernization and Post-modernization: Cultural, Economic, and Political Change in 43 Societies*, New Jersey: Princeton University Press.
- Inglehart, R., C. Haerpfer, A. Moreno, C. Welzel, K. Kizilova, J. Diez-Medrano, M. Lagos, P. Norris, E. Ponarin & B. Puranen et al. (Der.), (2014) World Values Survey: Round Six - Country-Pooled Datafile 2010-2014. Madrid: JD Systems Institute. Version:<http://www.worldvaluessurvey.org/WVSDocumentationWV> (01.02.2018)
- İçduygu, A. (2011) Interacting Actors: The EU and Civil Society in Turkey, *South European Society and Politics*, 16 (3), 381-394.

- İçduygu, A., Meydanoğlu, Z. ve Sert, D. Ş. (2011). Türkiye’de Sivil Toplum: Bir Dönüm Noktası, Türkiye Üçüncü Sektör Vakfı, <http://www.tusev.org.tr/tr/arastirma-ve-yayinlar/online-yayinlar/step-raporu-turkiyede-sivil-toplum-bir-donum-noktasi> (03.05.2018)
- Kadioğlu, A. (2005) Civil Society, Islam, and Democracy in Turkey: A Study of Three Islamic Non-Governmental Organizations, *The Muslim World* 95 (1), 23-41.
- Kalaycıoğlu, E. (2001) Turkish Democracy: Patronage versus Governance, *Turkish Studies* 2 (1), 54-70.
- Kalaycıoğlu, E. (2002) State and Civil Society in Turkey: Democracy, Development and Protest, Ayn B. Sajoo (Der.) Civil Society in the Muslim World: Contemporary Perspective, 247-272. London, New York: I.B. Tauris.
- Kaliber, A. ve Tocci, N. (2010) Civil Society and the Transformation of Turkey’s Kurdish Question, *Security Dialogue*, 41, 191-215.
- Keyman, F. ve İçduygu, A. (2003) Globalization, Civil Society and Citizenship in Turkey: Actors, Boundaries, and Discourses, *Citizenship Studies* 7 (2), 219-234.
- Knack, S. (2002). Social Capital and the Quality of Government: Evidence from States *American Journal of Political Science*, 46 (4), 772-785.
- Knack, S. (2003) Groups, Growth, and Trust: Cross-country Evidence for Olson and Putnam Hypotheses, *Public Choice*, 117 (3-4), 341-355.
- Kubicek, P. (2002) The Earthquake, Civil Society, and Political Change in Turkey: Assessment and Comparison with Eastern Europe, *Political Studies* 50 (4), 761–778.
- La Porta, L., Lopez-de-Silanes, F, Shleifer, A. ve Vishny, R.W. (1995) Trust in Large Organizations, NBER Working paper Series #5864, <http://www.nber.org/papers/w5864.pdf> (03.06.2018)
- Linz, J. ve Stepan, A. (1997) Toward Consolidated Democracies, Larry Diamond, Marc F. Plattner, Yun-han Chu, ve Hung-mao Tien (Der.) *Consolidating the Third Wave Democracies: Themes and Perspectives*, 14-33. Baltimore, London: The Johns Hopkins University.
- Mair, P. (1998) *Party System Change: Approaches and Interpretations*, Oxford, Oxford University Press.
- Olson, M.(1982) *The rise and decline of nations: Economic growth, stagflation, and social rigidities*. New Haven: Yale University Press.

- Pusch, B. (2000) Stepping into the Public Sphere: The Rise of Islamist and Religious-Conservative Women's Non-Governmental Organizations, Stefanos Yerasimos, Günter Seufert, and Karin Vorhoff, Der. *Civil Society in the Grip of Nationalism*, 475-505. İstanbul, Orient-Institut and Institut Français d'Etudes Anatoliennes.
- Putnam, R., Nanetti, R., ve Leonardi, R. (1993) *Making Democracy Work: Civic Traditions in Modern Italy*, Princeton, Princeton University Press.
- Putnam, R.(2000) *Bowling Alone: The Collapse and Revival of American Community*, New York, Simon & Schuster Paperbacks.
- Putnam, Robert (2007) 2007 E Pluribus Unum: Diversity and Community in the Twenty- first Century. The 2006 Johan Skytte Prize Lecture, *Scandinavian Political Studies*, 30, 137-174.
- Rothstein, B. (2004). Social Capital and Institutional Legitimacy: The Corleone Connection, Sanjeev Prakash ve Per Selle, Der. *Investigating Social Capital: Comparative Perspectives on Civic Society, Participation and Governance*, 113-137, New Delhi: Sage.
- Rumelili, B. Ve Çakmaklı, D. (2017) Civic Participation and Citizenship in Turkey: A Comparative Study of Five Cities, *South European Society and Politics*, 22 (3), 365-384.
- Sarkissian, A. ve Özler, İ. Ş. (2013) Democratization and the Politicization of Religious Civil Society in Turkey, *Democratization*, 20 (6), 1014-1035.
- Sayarı, S. ve Esmer, Y. (2002) *Politics, Parties and Elections in Turkey*, Lynne Rienner, Boulder.
- Sayarı, S., Musil, P.A. ve Demirkol, Ö. (2018) *Party Politics in Turkey: A Comparative Perspective*, Routledge, London.
- Schlozman, K. L., Burns, N., ve Verba, S. (1994) Gender and Pathways to Participation: The Role of Resources, *The Journal of Politics*, 56 (4), 963-990.
- Stolle, D. ve Rochon, T. R. (1998) Are All Associations Alike? Member Diversity, Associational Type, and the Creation of Social Capital, *The American Behavioral Scientist*, 42 (1), 47-65.
- Stolle, D. (2001) 'Getting to trust': an analysis of the importance of institutions, families, personal experiences and group membership, Paul Dekker ve Eric Uslaner, Der. *Social Capital and Participation in Everyday Life*, 118-134, New York: Routledge.

- Stolle, Dietlind (2002) Trusting Strangers- The Concept of Generalized Trust in Perspective, *Austrian Journal of Political Science (ÖZP)*, 31 (4), 397-412.
- Stolle, D. (2003) The Sources of Social Capital, Marc Hooghe ve Dietlind Stolle, Der. *Generating Social Capital: Civil Society and Institutions in Comparative Perspective*, 19-43, New York, Palgrave.
- Şimşek, S. (2004) The Transformation of Civil Society in Turkey: From Quantity to Quality, *Turkish Studies* 5 (3), 46-74.
- Tocqueville, A. (2003) *Democracy in America and Two Essays on America*, Çev. Gerald E. Bevan, London, Penguin.
- TÜİK (2018), Bölgesel İstatistikler, <https://biruni.tuik.gov.tr/bolgeselistatistik/> (05.05.2018)
- Uğuz, H. E., Örselli, E., ve Sipahi, E. B. (2011) Sosyal Sermayenin Ölçümü: Türkiye Deneyimi, *Akademik İncelemeler Dergisi*, 6(1), 8-40.
- Uslaner, E. (2001) Volunteering and Social Capital: How Trust and Religion Shape Civic Participation in the United States, Paul Dekker ve Eric Uslaner (Der.) *Social Capital and Participation in Everyday Life*, London: Routledge.
- Uslaner, E. (2002) *Moral Foundations of Trust*. New York, Madrid, South Africa: Cambridge University Press.
- Walzer, M. (1991) A Better Vision: The Idea of Civil Society, *Dissent* 39 (Spring), 293-304.
- van der Meer, J. (2003) Rain or Fog? An Empirical Examination of Social Capital's Rainmaker Effects, Marc Hooghe ve Dietlind Stolle, Der. *Generating Social Capital: Civil Society and Institutions in Comparative Perspective*, 133-153, New York, Palgrave.
- Wnuk-Lipinski, E. (2009). Civil Society and Democratization, Russell Dalton ve Hans-Dieter Klingemann, Der. *Political Behavior*, 675-693, Oxford, Oxford University Press.