



## EDİTÖRE MEKTUP / LETTER TO THE EDITOR

### Travma sonrasında izole triquetrum fraktürü

#### Isolated triquetrum fracture after trauma

Polat Durukan<sup>1</sup>, Necmi Baykan<sup>2</sup>, Bahadır Taşlıdere<sup>3</sup>, Ömer Salt<sup>4</sup>, Şule Yakar<sup>5</sup>, Seda Özkan<sup>6</sup>, Cemil Kavalcı<sup>7</sup>

<sup>1</sup>Erciyes Üniversitesi Tıp Fakültesi, Acil Tıp Anabilim Dalı, Kayseri, Turkey

<sup>2</sup>Nevşehir Devlet Hastanesi, Acil Servisi, Nevşehir, Turkey

<sup>3</sup>Malatya Eğitim ve Araştırma Hastanesi, Acil Tıp Kliniği, Malatya, Turkey

<sup>4</sup>Trakya Üniversitesi Tıp Fakültesi, Acil Tıp Anabilim Dalı, Edirne, Turkey

<sup>5</sup>Ünye Devlet Hastanesi, Acil Servisi, Ordu, Turkey

<sup>6</sup>Sağlık Bilimleri Üniversitesi, Yıldırım Beyazıt Eğitim ve Araştırma Hastanesi, Acil Tıp Kliniği, Ankara, Turkey

<sup>7</sup>Başkent Üniversitesi Tıp Fakültesi, Acil Tıp Anabilim Dalı, Ankara, Turkey

*Cukurova Medical Journal 2018;43(Suppl 1):333-334*

Sayın, Editör

Triquetrum fraktürü scaphoid fraktürü dışında belki de en yaygın carpal fraktürdür<sup>1,2</sup>. İki tip fraktür mevcuttur; ilki dorsalden avulsiyon tarzı fraktür, ikincisi corpus fraktürü<sup>2,3</sup>. Corpus fraktürü de yaygın olmayan tipidir<sup>2</sup>. Standart tanı aracı el bilek grafisidir. Oblik grafi de fraktür görüntülemesine yardımcı olabilir. Fraktür hattı direkt grafilerde görülmeyebilir. Ara sıra da bilgisayarlı tomografi (BT) de tanıyı koymak için gerekli olabilir<sup>1,2</sup>. Sunumuzda da el bileği üzerine düşen hastanın çekilen direkt grafisinde patolojik görüntü olmaması üzerine klinik şüphe ile BT çekilmesi ve fraktürün tespit edilmesi sunulmuştur.

33 yaşında erkek hasta acil servise başvurudan yaklaşık 8 saat kadar önce işyerinde ayağı takılıp el bileği üzerine düşme şikâyeti ile başvurdu. Hastanın özgeçmişinde bilinen kronik bir hastalığı yok idi. Muayenesinde sağ el bileğinde yaygın, belirgin hassasiyeti mevcuttu. Hareket ettirmekle ağrısı artmaktaydı. Hareket kısıtlılığı mevcuttu. Hastanın çekilen direkt grafisinde patolojik bulgu yoktu. Hastanın belirgin hassasiyeti olması üzerine hastaya tomografi planlandı. Çekilen tomografide sağ el bileğinde triquetrum kemikte fraktür hattı tespit edildi. Diğer kemik yapı bütünlükleri ve eklem ilişkileri doğal olarak tespit edildi. Hasta ortopedi ile

konsulte edildi. Hastaya kısa kol alçı yapıldı ve acil servisten taburcu edildi.

Triquetrum fraktürü %19 oranı ile en sık ikinci yaralanma olarak tanımlanır. Yaygın olan dorsal avulsiyon fraktürü tipi elin dorsal fleksiyon ve ulnar deviasyonu sonrasında ulnar stüloidin çarpma etkisi ile oluşur. Triquetrum cisim fraktür oranı tüm triquetrum fraktürlerinin yaklaşık %3'ünü kapsar ve bunun oluş mekanizması bilinmemektedir<sup>3</sup>. Cisim fraktürleri nadir olsa da bazı vakalarda ciddi bozukluklara sebep olabilir. Triquetrum fraktürünün kanlanması çok iyi olduğu için avasküler nekroza gitmesi zordur. Ama bu durum tedavisinin yapılmamasını gerektirmez. Triquetrum fraktürü tedavi edilmezse fonksiyonel aktivitede kayba veya azalmaya neden olabilir. Erken tedaviye başlayabilmek için hastanın tanısının erken konması gereklidir. Tanısı erken konmuş hastaların prognozu çok iyidir. Acil servis hekimleri izole travma hastalarında direkt grafide patolojik bulgu tespit edilmese de muayenesi rahat olmayan hastalarda tomografi de çekilmelidir.

#### KAYNAKLAR

1. Shah MA, Viegas SF. Fractures of the carpal bones excluding the scaphoid. Journal of the American Society for Surgery of the Hand. 2002;3:129-40.

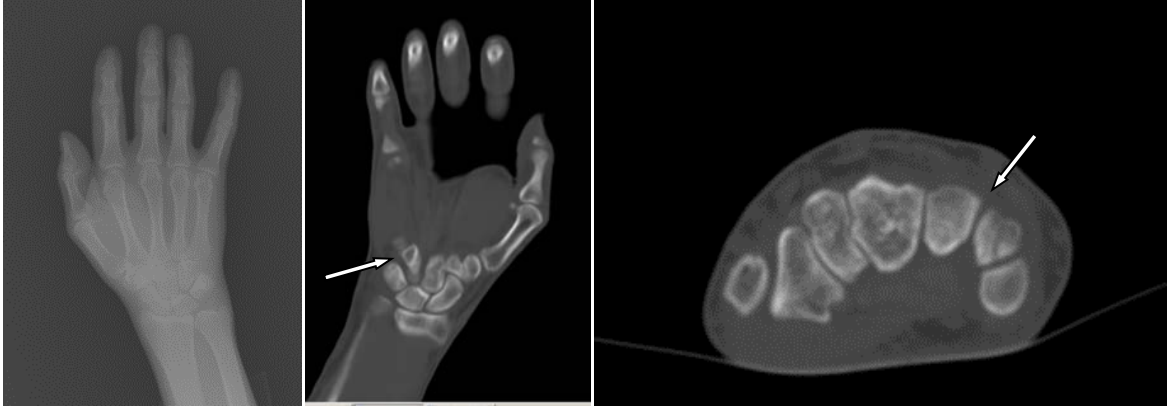
Yazışma Adresi/Address for Correspondence: Dr. Necmi Baykan, Nevşehir Devlet Hastanesi, Nevşehir, Turkey.

E-mail: drnecmibaykan@gmail.com

Geliş tarihi/Received: 7.4.2018 Kabul tarihi/Accepted: 12.5.2018 Published online: 25.9.2018

2. Rasoli S, Ricks M, Packer G. Isolated displaced non-union of a triquetral body fracture: a case report. *J Med Case Rep.* 2012;6:54.

3. Horras N, Barthlen W, Wildbrett P. A rare case of an isolated triquetrum fracture in a 14-year-old boy. *Afr J Pediatr Surg.* 2012;9:157-8



Resim 1-3. İzole carpal triquetrum fraktürü radyografileri