

**KONYA-ALANYA GÜZERGÂHINDAKİ  
SELÇUKLU KERVANSARAYLARININ EŞREFOĞLU BEYLİĞİ'NE  
SUNDUĞU KATKILAR\***  
**CONTRIBUTIONS OF SELJUK CARAVANSERAIES ON KONYA-  
ALANYA ROUTE TO EŞREFOĞLU BEYLİĞİ**

*Osman KUNDURACI\*\**

**Öz**

*Beşşehir ve çevresi tarihin her döneminde stratejik bir öneme sahip olmuştur. Hem antik çağda hem de Anadolu Selçuklu döneminde Akdeniz'deki limanlara ulaşmak için ticaret yolları bu bölgeden geçmiştir. Özellikle Kubadabad Sarayının Beşşehir Gölünün güney kıyısında bulunması da ticaret yollarının bu bölgeden geçmesinde diğer bir etken olmuştur.*

*Bu çalışmanın amacı Eşrefoğlu Beyliğinin kuruluşunda önemli katkı sağladığını düşündüğümüz Konya-Alanya güzergâhındaki hanların tanıtımı ve önemini ortaya koymaktır.*

*Selçuklu Kervan Yolunun önemli bir bölümü olarak Konya'dan çıkan ve Alanya-Antalya'ya istikametine giden bu yol ana güzergâhlardan birisidir. Eşrefoğlu Beyliği'nin 14.yüzyılda kendine has bir mimari ortaya koymasında Anadolu Selçuklu döneminde ve özellikle Alâeddin Keykubat döneminde inşa edilen bu yapıların iyi bir altlık oluşturduğunu göstermektedir.*

**Anahtar Kelimeler**

*Beşşehir, Derebucak, Alanya, Kervansaray, Tol*

**Abstract**

*The history of Beşşehir and the environment has been a strategic importance in every period. Both in the Anatolian Seljuk period and ancient time, trade routes pass through this region to arrive in the Mediterranean because of its importance. Especially, the presence of Kubadabad palace on the*

---

\* Bu çalışma Beşşehir'de 11-13 Eylül 2014 tarihinde yapılan Uluslararası Orta Anadolu ve Akdeniz Beylikleri Tarihi, Kültürü ve Medeniyeti Sempozyumu - 1 Eşrefoğulları Sempozyumunda sunulan bildirinin yeni bilgiler eklenerek güncellenmiş halidir.

\*\* S.Ü. Edebiyat Fakültesi, Sanat Tarihi Bölümü, Kampüs-KONYA, okunduraci@selcuk.edu.tr

southern shore of the lake of Beyşehir has been an important factor in the trade routes pass through this region.

The aim of this study is introducing and revealing the importance of hans on Konya, Alanya, Antalya routes, which contribute to establish the Eşrefoğlu Beyliği in Seljuk Period.

It also illustrated that Anatolian Seljuk architecture established a good base in a unique architecture manifestation of Eşrefoğlu Beyliği in 14th century.

**Keywords**

*Beyşehir, Derebucak, Alanya, Caravanserai, Tol*

Anadolu Türk mimarisinin önemli yapılarından biri olan Selçuklu kervansarayları, 12-13. yüzyıldaki Türkiye'nin ticari faaliyetleri ile Anadolu Selçuklu Devleti'nin takip ettiği siyasi gücün önemli bir göstergesidir. İnşa tarihleri daha çok 13.yüzyılın ilk yarısında yoğunlaşan bu yapıların bulunduğu kervan yolları güzergâhı üzerine yapılmış çok sayıda araştırma bulunmaktadır<sup>1</sup>. Bu çalışmalardan birisi Remzi Oğuz Arık tarafından yapılan "Ankara-Konya, Eskişehir-Yazılıkaya Gezileri" adlı çalışmasında yaptığı tespitlerde Kızılören Han'ının bir kavşak noktasında olduğunu belirtmektedir.

Kaynağını sınır karakolları olarak yapılan Ribatlardan alan bu yapılar daha çok ticaret yapan kervanların konaklama yerleri olsalar da dıştan bakıldığında bir kale görünümündedir. Anadolu Selçuklu mimarisinin anıtsal ölçekteki bu ticaret yapıları Selçuklu devletinin 13.yüzyıldaki ulaştığı gelişmeyi göstermesi bakımından çok önemlidir<sup>2</sup>.

Genellikle kesme taş malzeme ile inşa edilen bu yapılar, anıtsal giriş kapıları, payandalarla desteklenen yüksek beden duvarları ve taş tonoz örtüleriyle tek yapı ölçeğinde kale görümlü yapılardır.

Anadolu coğrafyasını doğudan batıya, kuzeyden güneye bir ağ şeklinde ören Selçuklu dönemi ticaret yollarında bulunan kervansarayların, avlu

<sup>1</sup> Remzi Oğuz Arık, *Ankara-Konya, Eskişehir-Yazılıkaya Gezileri*, (Haz. T. Özgüç), Ankara, 1956, 13; Osman Turan, "Selçuklu Kervansarayları", *Belleten*, Cilt:X, Sayı:37, Ankara, 1946, s.471-496; Kurt Erdmann, *Das Anatolische Karawansaraydes 13. Jahrhunderts*, Teil:I, Berlin, 1961, Teil:II-III, Berlin, 1976; M. Kemal Özerin, "Anadolu'da Selçuklu Kervansarayları", *Tarih Dergisi*, Sayı: 15-20, İstanbul, 1965, s.141-170; Aynur Durukan, "Selçuklular Döneminde Ticaret Hayatı ve Antalya", *Antalya 3. Selçuklu Semineri Bildirileri*, İstanbul, 1989, s.50-59; Suut Kemal Yetkin, "Selçuklu Kervansaraylarının Özellikleri", *Milletlerarası I. Türk Sanatları Kongresi-Tebliğler*, Ankara, 1962, s.408-410; Halil Ethem (Eldem), "Anadolu'da Selçuki Hanları", *Türk Yurdu*, Cilt:14, Sayı:107 (6), 1334, s.183-188; Halûk Karamağaralı, "Anadolu Selçuklu Kervansarayları", *Önasya*, Sayı:61-62, Ankara, 1970, s.4-5; Bozkurt Ersoy, "Osmanlı Öncesi Anadolu Kervanyolları ve Üzerindeki Kervansaraylar", *Kültür ve Sanat*, Sayı:25, Ankara, 1995, s.22-26; Franz Taeschner, "Die Entwicklungdes Wegenetzesunddes Verkehr im Türkischen Anatolien", *Anadolu Araştırmaları*, Sayı:1/2, İstanbul, 1959, s.169-193; Abdüsselam Uluçam, "Konya-Eğridir Kervanyolunun Bilinmeyen Bölümü", *V. Milli Selçuklu Kültür ve Medeniyeti Semineri Bildirileri*, Konya, 1996, s.85-94; A. Osman Uysal, "Konya-Eğridir Güzergahında Bazı Kervansaraylar", *III. Milli Selçuklu Kültür ve Medeniyeti Semineri Bildirileri*, Konya, 1994, s.71-84; Ali Baş, "Konya-Hatunsaray-Seydişehir Kervanyolu Üzerine Düşünceler", *V. Milli Selçuklu Kültür ve Medeniyeti Semineri Bildirileri*, Konya, 1996, s.141-168; Cengiz Bektaş, *Selçuklu Kervansarayları*, İstanbul, 1999. Anonim, *Anadolu Selçuklu Kervansarayları (Editör: Hakkı Acun)*, Ankara, 2007; Gökçe Günel, "Anadolu Selçuklu Dönemi'nde Anadolu'da İpek Yolu - Kervansaraylar - Köprüler", *Kebikeç Dergisi*, Sayı:29, Ankara, 2010, s.133-146.

<sup>2</sup> Osman Turan, a.g.m., s.471.

durumlarına göre plan tipi gruplamaları da yapılmıştır<sup>3</sup>. Avlulu, avlusuz, açık ve kapalı avlusu yan yana olan veya her iki avlunun iç içe bulunduğu konsantrik planlı yapılar şeklinde dört grupta toplanmaktadır. Bunlardan tek kapalı avludan oluşan ve tek sahnalı plan tipinin çok az uygulandığı görülmektedir<sup>4</sup>. Ancak yaptığımız çalışmalar ile bu guruba dâhil edilecek yeni yapıların varlığı ortaya konmuştur<sup>5</sup>.

Yukarıda belirtildiği üzere Anadolu Selçuklu dönemi kervansarayları ülkenin ticari hayatı ve geçtiği yol güzergâhlarına büyük katkılar sağladığı muhakkaktır. Bu bağlamda Konya ile Alanya arasındaki Selçuklu kervan yolunun ağırlıklı olarak Beyşehir üzerinden geçtiği dikkate alınırsa Selçuklu sonrası kurulan beyliklerden birisi olan Eşrefoğlu beyliğinin kuruluşunda önemli bir etken olduğu düşünülmelidir(Şekil:1).

Konya'dan güneye inen ve Beyşehir üzeri devam eden kervanların konakladığı farklı plan tipindeki bu yapılar Anadolu Selçuklu devletinin en güçlü olduğu 13. yy.'ın ilk yarısında inşa edilmiş yapılardır. Çalışmamızın esasını oluşturan Eşrefoğlu Beyliği'nin kurulmasında Anadolu Selçuklu devri kervansaraylarından olan bu yapılar ile Karallis şehri kalıntılarının ve Kubadabad Sarayının bu bölgede yer alması etki eden faktörlerdir.

Bu çalışmada Konya'dan yola çıkarak güzergâh üzerindeki yapılar tek tek tanıtılacaktır. Ancak ilk yapı olan Hoca Cihan Hanı çalışmamıza dâhil edilmemiştir. Çünkü bu yapı bazı araştırmacılar tarafından 14.-15 yy. aralığında Beylikler devri yapısı olarak verilmektedir. Muhtemelen Selçuklu Döneminde de burada bir kervansaray yapısı mevcut olmalıdır<sup>6</sup>.

<sup>3</sup> Kurt Erdmann, a.g.e., Teil:II-III, s.28-33; Cengiz Bektaş, a.g.e., s.30-31; A. Tükel Yavuz, "Anadolu Selçuklu Dönemi Kervansaraylarının Tipolojisi", **IV. Milli Selçuklu Kültür ve Medeniyeti Semineri Bildirileri**, Konya, 1995, s.183-198.

<sup>4</sup> Kurt Erdmann, a.g.e., Teil:II-III, s.33; Aynur Durukan, a.g.m., s.54; A. Tükel Yavuz, "Anadolu'da Eşodaklı Selçuklu Hanları", **ODTÜ Mimarlık Fakültesi Dergisi**, Cilt:2, Sayı:2, Ankara, 1976, s.187-206.

<sup>5</sup> Osman Kunduracı, Kubadabad-Alanya Selçuklu Kervan Yolu Güzergâhu Üzerine Yeni Araştırmalar-I", **I. Uluslar Arası Selçuklu Semineri Bildirileri**, Konya, 2001, s.53-59, 22 Resim; Osman Kunduracı, "Kubadabad-Alanya Selçuklu Kervan Yolu Güzergâhu Üzerine Yeni Araştırmalar-II", **6.Ortaçağ ve Türk Dönemi Kazı Sonuçları ve Sanat Tarihi Sempozyumu Bildirileri**, Kayseri, 2002, s.537-550.

<sup>6</sup> Haşım Karpuz, **Konya Türk kültür Varlıları Envanteri**, Cilt: I, Ankara, 2009, s.676-678., Yaşar Erdemir, "Meramdaki Şehir İçi ve Menzil Hanları", **Meram**, Cilt: II, Konya, 2014, s.28-31.

### **Altunapa Hanı:**

Konya-Beyşehir yol güzergâhında, şehir merkezine 17 km. uzaklıkta bulunan han Anadolu Selçuklu dönemindeki Konya-Antalya ve Alanya arasındaki kervan yolu güzergâhındaki ilk han olması bakımından önemlidir (Foto.1).

Yapı, avlulu ve kapalı kısmı bulunan hanların erken örnekleri arasında yer almaktadır. Altunapa Han'ı doğu-batı doğrultusunda, açık avlulu ve kapalı kısmı hemen hemen eşit ölçülerde inşa edilmiştir(Şekil:2).

Kapalı kısmı oldukça sağlam ve ayakta olmasına rağmen avlu kısmının sadece kuzey duvarı ayakta kalabilmiştir. Kapalı kısmı iki sıralı dörder ayak ile üç sahna ayrılmışken avlu kısmının kuzey ve güneyinde önleri kapalı barınak (ahır) bölümleri yer almaktadır. Önceki yayınlarda avlu girişinin güney doğusunda yer aldığı belirtilen fevkani mescitten hiçbir iz kalmamıştır<sup>7</sup>.

Vakfiyesine göre Selçuklu devlet adamı Şemsettin Altunapa tarafından M. 1201-1202 yılında yaptırıldığı bilinmektedir<sup>8</sup>.

### **Kuruçeşme Hanı:**

Konya- Beyşehir karayolunun yaklaşık 30. km.'sinde yer alan eser, M.1207 tarihli olup, plan düzeni ve mimarisi bakımından oldukça sağlam durumdadır<sup>9</sup>. Yapıda kesme taş malzemeye birlikte yoğun bir devşirme malzeme kullanımı dikkat çekmektedir. Doğu-batı yönünde uzanan planda avlu kısmı doğuda yer almaktadır (Şekil: 3, Foto. 2).

Kapalı ve açık avlusu yan yana olan plan tipindeki Kuruçeşme hanı yakın tarihte kapsamlı bir onarım görmüştür. Kazı ve onarım öncesinde açık avlusunun barınak mekânları yıkık durumda iken bugün yapının bu bölümü ayağa kaldırılmıştır. Yapılan son çalışmalarda avludaki bazı duvar yüzeylerinde sıva üzerine kırmızı aşı boyası ile desenler çizildiği görülmüştür<sup>10</sup>.

Avlu girişinin solundaki tonozlu mekânın mescit olması muhtemeldir. Açık avludaki barınak kısımları eyvan tarzında düzenlenmiş üzeri tonozlarla örtülmüştür. Kapalı kısmın taç kapısından içeri girildiğinde kapalı mekânın üç sahna bölündüğü ve yine üzerlerinin tonozlarla örtüldüğü görülür.

<sup>7</sup> Remzi Duran, "Altunapa Hanı", *Anadolu Selçuklu Dönemi Kervansarayları*, (Ed. H. Acun), Ankara, 2007, s.81.

<sup>8</sup> Osman Turan, "Selçuklu Devri Vakfiyeleri I. Şemseddin Altun-Aba, Vakfiyesi ve Hayatı", *Belleten*, C. XI, S. 42, Ankara, 1947, s. 200; Remzi Duran, *a.g.e.*, s. 77.

<sup>9</sup> Kurt Erdmann, *a.g.e.*, Katalog no:3, s.33-36.

<sup>10</sup> Şükrü Dursun, "Anadolu Selçuklu Kervansaraylarında Süsleme Sanatı Örnekleri", *İpek Yolunda Türk Kültür Mirası*, Ankara, 2014, s. 551.

### **Kızılören Hanı:**

Konya- Beyşehir karayolunun 44 km.'sinde yer alan yapı, açık avlulu ve kapalı bölümü olan hanlar grubuna girmektedir. Han, doğu- batı doğrultusunda dikdörtgen bir alan üzerine kurulmuş olup girişi batı cepheden sağlanmaktadır (Şekil: 4 Foto. 3).

Giriş cephesi iki katlı olarak tasarlanmış ve cephenin ortasında giriş eyvanı, kuzeyinde çeşme, batısında ise bir görevli odası bulunmaktadır. Giriş eyvanı ve kuzeydeki mekânın üzeri beşik tonoz ile örtülmüştür. Giriş eyvanının hemen solundaki bir merdiven ile üst kattaki mescide ulaşılmaktadır. Aynı giriş eyvanının sağında diğer bir merdiven ile çıkılan görevli odaları gibi mekânlar yer almaktadır.

Avluda üzeri beşik tonoz ile örtülü karşılıklı olarak dörder eyvan bulunur. Eyvanların kapalı bölüm ile birleştiği yerde dikdörtgen planlı iki oda daha bulunmaktadır.

Kapalı bölüme, dışa doğru hafif taşırılmış bir taç kapı ile girilmektedir. Taç kapının üzeri yıkık durumda olduğundan günümüze sağlam olarak gelememiştir.

Kapalı bölüm, iki sıra halinde beşerli ayak dizisi ile üç sahna ayrılmaktadır. Orta sahnın yan sahnalara göre daha yüksek ve geniş tutulmuştur. Her üç bölümün üzeri de sivri beşik tonoz ile örtülüdür.

Kervansarayda yakın çevredeki ocaklardan temin edilmiş, kırmızı renkli, tuf taşı ile düz yonu taş ve az da olsa devşirme malzeme kullanılmıştır. Duvarların bazı kısımlarında ahşap hatıllar ve bağlayıcı olarak kireç harcına yer verilmiştir.

Yapı süsleme bakımından oldukça sade olup sadece avluya bakan mescit kapısının lentosu ve mihrap nişi çevresinde geometrik süslemeler görülmektedir.

I. Gıyaseddin Keyhüsrev döneminde M.1206 yılında Emir Kutluk tarafından yaptırıldığı bilinen han "Kızıl" ismini yakınlardaki Kızılören veya Kızılviran olarak adlandırılan yerleşmeden almaktadır<sup>11</sup>.

### **Yunuslar Hanı:**

Günümüzde temel izler dahi tespit edilemeyen yapının planı ve mimarisi hakkında ilk bahseden M. Kemal Özergin olmuştur<sup>12</sup>. Bu çalışma ile yapıya ait bazı kemer taşları Yunuslar köyündeki birkaç eski evin duvarlarında ve bir adet çeşme yapısında tespit edilmiştir(Foto.4). Ancak bunlar da bize yapının yeri ve planı hakkında yeterli bilgi vermemektedir.

<sup>11</sup> Haşim Karpuz, "Konya Kızılören Hanı", *Anadolu Selçuklu Dönemi Kervansarayları* (Editör: **Hakkı Acun**), Ankara, 2007,s.89.

<sup>12</sup> Kemal Özergin, *a.g.m.*, s.164.

### **Küçük Avşar Köyü Hanı:**

Küçük Avşar Hanından ilk bahseden A. Osman Uysal olmuştur<sup>13</sup>. Yapının yeri ve mimarisi hakkında her hangi bir bilgi vermeyen yazar yapının Küçük Avşar köyü yakınlarında olduğunu belirtmekle yetinmiştir. Yaptığımız yüzey araştırmaları sırasında Küçük Avşar köyündeki cami ve çeşme ile Eylikler köyündeki bir çeşmenin üzerinde bu yapıya ait olduğunu düşündüğümüz bazı mimari parçalar tespit edilmiştir(Foto.5).

Özellikle Eylikler köyündeki çeşmede bulunan iki parçanın ön yüzlerindeki geometrik süsleme ve sekiz kollu yıldız motifinden oluşan bordür süslemesi gibi görünen kompozisyon taş kapılarda gördüğümüz süslemeleri hatırlatmaktadır. Bu mimari parçaların çok yakın benzerini Kubadabad sarayı yakınlarında Tol denilen yerdeki hamam kalıntısında(?) yapılan kazılarında bulunmuş olması dikkat çekicidir<sup>14</sup>. Parçaların Küçük Avşar köyünden getirildiği köylüler tarafından da teyit edildiğine göre Küçük Avşar Köyündeki hanın Selçuklu devrine ait önemli bir yapı olduğu muhakkaktır.

### **Yenice Çiftlik Hanı:**

Seydişehir Üzümlü Karayolunun, Yenice Mahallesi çiftlik mevkiinde açık ve kapalı kısmı bir arada ve doğu-batı doğrultusunda inşa edilmiştir. Yapının girişi batı duvarının tam ortasındaki açıklıktan sağlanmaktadır (Şekil: 5, Foto. 6).

Doğu yönündeki kapalı kısmının güney duvarına bitişik 7.30 metre uzunluğunda, 6.50 metre derinliğinde bir mekân eklendiği tespit edilmiştir. Bu mekâna geçiş ise kapalı kısmın batı duvarına 3.40 metre mesafede bulunan 1.70 metre genişliğindeki bir kapı ile sağlanmaktadır.

Hanın açık ve kapalı bölümlerinin iç mekân düzenlemesi hakkında bilgi verecek taşıyıcı unsurlar veya üst örtü elemanlarına ait yeterli bilgi tespit edilememiştir.

Daha çok kapalı kısmın ayakta kalan duvarlarından yapının dıştan kesme taş ve devşirme bloklar, içten moloz taş ve kireç harcı ile örüldüğü görülmektedir.

Çiftlik hanı, açık ve kapalı avlusu yan yana olan plan şeması ve kullanılan malzeme ve duvar yapım tekniği bakımından Selçuklu dönemi kervansaraylarından bir yapı olmalıdır<sup>15</sup>.

<sup>13</sup> A. Osman Uysal, **a.g.m.**, s.75-76.

<sup>14</sup> Rüçhan Arık, **Kubad Abad Selçuklu Saray ve Çinileri**, İstanbul, 2000, s.46, Resim:23.

<sup>15</sup> Ali Baş, Ali Baş, "Konya-Beyşehir -Derebucak Kervanyolu", **İpek Yolu Konya Kitabı X**, Konya,2007, s.129-142; Osman Kunduracı, "Yenice Köyündeki Türk Dönemi Mimarisi ve El Sanatları", **Amlada'nın(Yeniceköy)Deşifresi**, Konya,2016, s.150-167.

### **Derebucak Tol Hanı:**

Derebucak-Beyşehir Karayolunun 3.km.'sinde bulunan han oldukça harap durumdadır. Kubadabad-Alanya bağlantısını sağlayan güzergâhın ilk menzilini oluşturan Tol Han şahsımızca tespit edilerek bilim dünyasına tanıtılmıştır.

Han kuzey- güney doğrultusunda uzanan tek sahınlı ve kapalı bölümden meydana gelmiştir(Şekil:6). Girişi doğu cephesinden sağlanan yapının kuzey beden duvarı Ortapayam ve Şarapsa Handa olduğu gibi dikdörtgen kesitli payandalarla desteklenmişken güneyi dağa yaslanmıştır(Foto.7). Köşe payandaları ise daire formludur. Han tek bir tonozla örtülerek kuzeyden güneye sıralanan on iki adet sivri kemer tarafından taşınmıştır. Mescit bölümü ise doğu-batı yönünde kemersiz tek bir tonozla örtülmüş ve doğu duvarındaki izlerden mihrap nişinin yeri anlaşılabilir.

Hana ait olduğu belirtilen kitabelerde "*Vakfedilmiş silsile halindeki han...*" ve "*altıyüz...iki elhamdülillah*" ibarelerinden 13.yüzyıl ilk yarısında inşa edilmiş bir han olduğu anlaşılmaktadır<sup>16</sup>.

### **Derebucak Ortapayam Hanı:**

Derebucak- İbradı Karayolunda bulunan han, Derebucak Tol ve Eynif Tol Hanı arasındaki bağlantıyı sağlamaktadır<sup>17</sup>.

Han, doğu-batı doğrultusunda dikdörtgen planlıdır<sup>18</sup>(Şekil:7). Tek kapalı mekândan oluşan hanın girişi güneydendir. Hanın güney cephesi dikdörtgen formlu payandalarla desteklenmiştir(Foto.8). Yapının duvar örgüsü dıştan kesme taş kaplamalı, moloz dolgulu harçlı duvar şeklindedir. Hanın üst örtüsü taştan kemerlerle taşındığı ve tek tonoz olduğu güneydeki ikinci kemerin insitu şeklindeki üzengi taşından anlaşılmaktadır.

Derebucak Ortapayam Hanı bu plan düzeni ile 13.yüzyılın ilk yarısında inşa edilen Şarapsa Han ve Derebucak Tol Hanı ile benzerlik göstermesi ile Kubadabad-Alanya arasındaki Selçuklu dönemi kervansaraylarının kısmen ayakta kalabilmiş bir örneğidir<sup>19</sup>.

<sup>16</sup> Osman Kunduracı, Kubadabad-Alanya Selçuklu Kervan Yolu Güzergâhı Üzerine Yeni Araştırmalar- I", **I. Uluslar Arası Selçuklu Semineri Bildirileri**, Konya, 2001,s.53-59.Kitabelerden bir tanesi düzgün hatlara sahip sülüs ile "er-Ribat'ül-musilleti'l mevkufe", diğer kitabe parçasında ise "İsteyni ve sittemiye el-Hamdülillah" yazılıdır. Bu tarih muhtemelen Selçuklu kervansaraylarının yoğun olarak inşa edildikleri 13.yy.ilk yarısı olan M.1234(H.632) veya M.1244 (H.642) tarihlerinden birisi olmalıdır.

<sup>17</sup> K. Özergin, **a.g.m.**, s.158.

<sup>18</sup> Kurt Erdmann, **a.g.e.**, Katalog no:54, s.173-175.

<sup>19</sup> Julius Jütner, Fritz Knoll,Karl Patsch, Heinrich Swoboda, Vorläufiger Bericht, Über Eine Im Auftrage Der Gesellschaft Unternomene Arheologische Expedition Nach Kleinasien (Sommer 1902), Prag, 1903.s.22-25;Osman Kunduracı, **a.g.e.**, s.53-59.



### **Eynif Tol Hanı:**

Eynif Tol Hanı<sup>20</sup>, Antalya-İbradı İlçesine bağlı Başlar Köyü yakınlarındadır<sup>21</sup>. Doğu-batı yönünde uzanan beş sahnalı yapının girişi doğudan ve basık kemerli anıtsal bir kapıdan sağlanmıştır (Şekil:8)(Foto.9). Portalin yarıya yakın kısmı toprağa gömülü vaziyettedir. Kesme taştan yapılan söveleri ve basık kemeri hala ayaktadır. Yapının dış beden duvarları halen mevcut olup kuzey, güney ve batı duvarları dıştan üçgen payandalarla desteklenmiştir<sup>22</sup>.

Hanın, önceki yayınlarda girişe paralel olarak gösterilen sahn düzeninin yaptığımız incelemelerde girişe göre beş sahnalı bir düzenlemeye sahip olduğu ve ortadaki sahnın da üzerinin açık olduğu tespit edilmiştir. Sahnların da sivri kemerler taşıyan tonoz örtüye sahip olduğu anlaşılmaktadır.

Yapı, açık ve kapalı avlusu tek mekânda toplanmış konsantrik hanlar grubuna girmektedir.

Kitabesi olmayan hanın yapım tarihi hakkında bir bilgi bulunmamaktadır. İlhami Bilgin tarafından yayınlanan ve Eynif Tol Hana ait olduğu ileri sürülen H.629/M.1231 tarihli bir kitabenin buraya ait olduğu ileri sürülmektedir<sup>23</sup>. Fakat bizim tespitlerimiz sonucunda, burada zikredilen Tol Han Manavgat ilçesine bağlı Sırtköy'deki Tol handır.

Her ne kadar kitabesi bulunmasa da planı ve bulunduğu güzergâh itibariyle 13.yüzyıl ilk yarısında yapılmış Selçuklu dönemi kervansaraylarından birisidir.

### **Manavgat-Sırt Köyü Tol(Murtbeli) Hanı<sup>24</sup>:**

Beyşehir-Alanya yol güzergâhında inşa edilmiş olan bu kervansaray Derebucak'ta bulunan kitabelerden de anlaşıldığı üzere Kubadabad- Alanya arasında sıralanmış Selçuklu dönemi hanlarından biridir.

Doğu-batı yönünde uzanan hanın girişi doğudaki basık kemerli kapıdan sağlanmıştır. Portal, yapının bünyesinden öne doğru taşırılmış ve bugün hala ayaktadır. Dış beden duvarlarından kuzey, güney ve batı duvarları dıştan üçgen payandalarla desteklenmiştir(Foto.10).

<sup>20</sup> Aziz Albek, **a.g.e.**, s.55.

<sup>21</sup> Kurt Erdmann, **a.g.e.**, Katalog no:78, s.197-198; İlhami Bilgin, "Selçuklular ve Beylikler Dönemine Ait Yayınlanmamış Üç Kitabe", **Vakıflar Dergisi**, Sayı: XIX, Ankara, 1985, s.267-270'deki yazısında Tol Han'a ait olduğunu belirttiği kitabenin Sırtköy yakınlarında bulunan başka bir hana ait olduğunu düşünüyoruz. Çünkü Sırtköy Eynif ovasını sınırlayan dağların Akdeniz'e bakan güneyinde yer alırken Başlar köyü Eynif ovasının kuzey ucunda yer almaktadır.

<sup>22</sup> Osman Kunduracı, **a.g.e.**, s.53-59.

<sup>23</sup> İlhami Bilgin, **a.g.m.**, s.268.

<sup>24</sup> K. Özergin, **a.g.m.**, s.158.

Hanın kapalı mekânı girişe dik olarak düzenlenmiş beş sahna ayrılmıştır(Şekil:9). Ayrıca sahnaların sivri kemerlerle taşınan taş tonoz örtülü olduğu tespit edilmiştir.

Kubadabad-Alanya güzergâhı olarak belirlenen bu güzergâhta daha önceki çalışmalarda Ebu'l Hasan<sup>25</sup> ve Burma Han<sup>26</sup> yapılarının belirtilen güzergâhta olmadığı ve daha batıdan geçen başka bir yol üzerinde bulunduğu tespit edilmiştir.

#### **Kargıhan:**

Kesik Beli Vadisi üzerinden geçen, Antalya ve Konya arasındaki Beyşehir-Konya yolu üzerinde yer almaktadır. Bu yolun Roma ve Bizanslıların yanı sıra Selçuklular tarafından da kullanıldığı bilinmektedir.

Yapı, avlunun hâkim olduğu hanlar grubu içinde değerlendirilmektedir. Hanın girişi güney cepheden sağlanmaktadır(Foto.11). Kare planlı avlunun kuzeyinde iki sahnalı kışlık bölümü yer almaktadır(Şekil:10). Mekânların üzeri beşik tonoz ile örtülüdür. Hanın güneyinde bir de mescidi vardır. Mescit dışında hanın güneydoğusunda bir hamam kalıntısı olduğu bilinmektedir.

Yapıda kesme taş ve moloz taş kullanılmıştır. Daha iyi işlenmiş kesme taşlar, ana giriş kapılarında, sütunlarda, kemerlerde ve kemer kavislerinde kısmen de basamaklarda görülmektedir.

Kargıhan'ın kitabesi kaybolmuştur. Kargıhan'da dikkati çekecek süslemeler mevcut değildir. Yapının tarihlendirilmesi için kitabe yoktur, ancak Kırkgöz Han ile Şarapsa Han'a çok yakın bir zamanda yapıldığı düşünülerek yapıyı 1236-1243 tarihleri arasına yerleştirmek mümkün olacaktır<sup>27</sup>.

#### **Alara Han:**

Antalya İlinin Alanya İlçesi sınırları içinde Antalya'ya 30km. uzaklıkta denize dökülen Alara Çayı'nın kıyısında bulunmaktadır.

Dikdörtgen formlu han, iç içe iki plandan oluşan (Eşodaklı) hanlar grubunda yer almaktadır<sup>28</sup>.

Kuzeydeki ön giriş doğu-batı yönünde uzanan koridor ile servis odalarına ve galerilere açılır(Şekil:11). Yapının doğusunda bulunan çeşme avluya açılan bir eyvan durumundadır. Doğu-batı yönünde uzanan odaların üst örtüsü sivri beşik tonoz ile örtülmüştür(Foto.12).

<sup>25</sup> K. Erdmann, *a.g.e.*, Katalog no:79, s.198; K. Özergin, *a.g.m.*, s.148.

<sup>26</sup> S. Fikri Erten, *Antalya Vilayeti Tarihi*, İstanbul, 1940, s.29; K. Özergin, *a.g.m.*, s.146.

<sup>27</sup> K. Erdmann, *a.g.e.*, Katalog no:57,s181-183 Uysal, M- Güçlü, M., "Alanya Yakınlarındaki Kargıhan", *SDÜ Fen- Edebiyat Fakültesi Sosyal Bilimler Dergisi*, Sayı:18, Aralık 2008,s.255.

<sup>28</sup> Tükel Yavuz, A., "Alara Han'ın Tanıtılması ve Değerlendirilmesi", *Bellekten*, Cilt: XXXIII, Sayı:132, s.429.

Yapının merkezinde, kuzey-güney doğrultusunda uzun koridorun her iki yanında bir oda bir eyvan düzeninde dizilmiş dört oda ve üç eyvan bulunmaktadır.

Yapıda kesme taş ve moloz taş kullanılmıştır. Hanın üç cephesi kesme taş ile örülü iken, doğu cephesi moloz taş ile örülmüştür<sup>29</sup>. Yapıda çok sayıda aslan başlı kandillikler ile girişteki aslan başlı konsollar süsleme açısından dikkat çeken elemanlardandır<sup>30</sup>.

Han'ın kuzey cephesindeki portalde yer alan inşa kitabesine göre 1231-32 yılında Alâeddin Keykubad'ın emriyle yaptırılmış olduğu bilinmektedir<sup>31</sup>.

### Şarapsa Han:

Konya-Alanya Kervan Yolunun son menzili olan yapı, Alanya İlçesi Konaklı Köyü sınırları içinde küçük bir tepe üzerinde yer almaktadır.

Bazı yayınlarda Şarapsa Han olarak bilinen yapı, doğu-batı doğrultusunda uzanan dikdörtgen planlı tek bir mekân halinde inşa edilmiştir<sup>32</sup>(Şekil:12). Yapının kuzey ve güney cepheleri birbirine eşit aralıklarla dizilen ve çatı seviyesine kadar yükselen dikdörtgen prizmal payandalarla desteklenmektedir. Hanı çevreleyen dendanlar yapıya dıştan adeta kale görünümünü vermektedir(Foto.13).

Barınak bölümünün üzeri sivri beşik tonoz ile örtülüdür. Yapının doğu bölümünde mescit yer almaktadır. Mescide kuzey cephesindeki, iki payanda arasına yerleştirilmiş basık kemerli bir kapı ile girilmektedir. Hanın güney duvarının ortasında kesme taş örgülü bir de mihrabı bulunmaktadır.

Derebucak Tol Han ile Şarapsa Han'ı arasında plan benzerliğini de aşan bir strüktürel ilişkinin benzerliği her iki hanın da aynı bani tarafından aynı mimara yaptırılmış olduğunu düşündürmektedir<sup>33</sup>.

<sup>29</sup> M. Ali Hacıgökmen "Şarapsa Hanının Banisi ve Şarapsa adı" *Kafalı Armağanı*, Ankara 2002, s. 253-259. M. Ali Hacıgökmen "Şarapsa Hanı ve Şarapsa Adı Üzerine Bir Araştırma" *Alanya Tarih ve Kültür Seminerleri III*, s. 441-445. Gürdal, M., "Alanya Selçuklu Hanları", *Antalya 1. Selçuklu Eserleri Semineri (22-23 Mayıs 1986)*, Antalya, 1986, s.51.

<sup>30</sup> Şükrü Dursun, *Anadolu Selçuklu Kervansaraylarında Süsleme*, (S. Ü. Basılmamış Doktora Tezi), Konya, 2016, s.83-85.

<sup>31</sup> Aysıl Tükel, "Alara Han'ın Tanıtılması ve Değerlendirilmesi", *Belleten*, C. XXXIII, S. 132, Ankara, 1969, s. 444; Durukan, A., "Alaeddin Keykubad Döneminde Antalya", *Antalya 2. Selçuklu Eserleri Semineri (26-27 Aralık 1987)*, Antalya, 1988, s.33.

<sup>32</sup> K. Erdmann, a.g.e., Katalog no:53, s.171-173.

<sup>33</sup> Kenan Bilici, "Şarapsa(Serapsu) Han", *Anadolu Selçuklu Dönemi Kervansarayları (Editör: Hakkı Acun)*, Ankara, 2007, s. 393-401.

Kitabesine göre Selçuklu Sultanı II. Gıyaseddin Keyhüsrev dönemine ait olduğu anlaşılan Şarapsa Han'ında Sultan'ın tahta çıktığı 1237 yılı ile "Şarapsalar" Esededdin Ayaz'ın öldüğü 1238 yılı arasında tamamlanmış olması muhtemeldir.

Konya'dan çıkan kervanların Alanya ve Antalya'ya en kısa yoldan ulaşması için belirleyeceği güzergâhlar tıpkı antik çağda olduğu gibi Toros dağlarının en uygun vadilerinden geçtiğini biliyoruz<sup>34</sup>.

Bu nedenle Konya'dan Akdeniz kıyılarındaki limanlara ulaştırılan ticaret ürünlerinin sevkiyatında Romalıların ve Bizanslıların kullandığı antik dönem yol güzergâhları Anadolu Selçuklu devri ticareti için de kullanılmıştır<sup>35</sup>. Özellikle ulaşımı kolay olan ve kış aylarında fazla kapalı kalmayan bu tarihi yolların izlerini hala görmek mümkündür<sup>36</sup>.

Anadolu Selçuklu devletinin Beyşehir gölünün güney kıyılarında inşa ettiği Kubadabad sarayı ile bağlantılı olarak güneye ulaşması gereken bu ticaret yolunun doğal olarak Beyşehir yakınlarından geçmesi gerekiyordu.

Konya'dan çıkan kervanlar Kuruçeşme ve Kızılören hanları gibi hala ayakta olan yapıları müteakiben Yunuslar ile Küçük Avşar köyünden Seydişehir Yeniceköy'deki Çiftlik Han'a ve oradan da Derebucak Tol Han'a varmaktadır.

Kubadabad Saray'ından çıkan kervanlar iki yol takip ederler. Birincisi güneyden Torosları aşarak Ebu'l Hasan ve Burma Han üzerinden Kargı Han ile Antalya'ya; diğeri ise doğu yönünde Derebucak Tol Han'ında Beyşehir üzeri gelen Çiftlik Hanı yolu ile birleşerek Ortapoyam, Eynif Tol ve Murt Beli Han'ına ulaşmaktadır. Murt Beli Hanında yol güzergâhı tekrar ikiye ayrılarak Kargı Han'dan Antalya, diğeryandan da Alara ve Şarapsa hanlarıyla Alanya şehirlerine ulaşmaktadır.

Anadolu Selçuklu dönemi menzil hanları tipolojisine uygun olarak çeşitlenen Derebucak Tol, Ortapoyam ve Şarapsa Han, Kargıhan, Eynif Tol ve Alara hanları ile Altınapa, Kuruçeşme, Kızılören, Yenice-Çiftlik ve Murt Beli Han'ı gibi yapıların bu güzergâhta yapılmış olması Selçuklu devletinin bölgeye verdiği önemi ortaya koymaktadır.

<sup>34</sup> Giray Ercenk, Pamphylia Bölgesi ve Çevresi Eski Yol Sistemi, *Bellekten*, C.LVI, Sayı:216, Ankara, 1992, s. 361-370.

<sup>35</sup> Aynur Durukan, "Selçuklular Döneminde Ticaret Hayatı ve Antalya", *Antalya 3. Selçuklu Semineri Bildirileri*, İstanbul, 1989, s.50-59; Bozkurt Ersoy, "Osmanlı Öncesi Anadolu Kervan Yolları ve Üzerindeki Kervansaraylar", *Kültür ve Sanat*, Sayı:25, Ankara, 1995, s.22-26.

<sup>36</sup> Hasan Bahar, "Beyşehir-Suğla Havzası Erken Tarihi", *I. Uluslararası Beyşehir ve Yöresi Sempozyumu, Bildiriler Kitabı*, 11-13 Mayıs 2006, s. 252-267.

Bunun yanında Selçuklu Sultanı I. Alâeddin Keykubat'ın Beyşehir Gölü kıyılarında Kubadabad Sarayı'nı inşa ettirmesi de kervan yolu güzergâhının buradan geçmesine katkı sağlamıştır.

Konya'dan çıkıp Akdeniz'e ulaşan bu kervan yolu güzergâhı üzerindeki yerleşim birimleri de Selçuklu kültürüyle daha çok tanışmış; Beyşehir'deki Unesco Kültür Mirasına aday gösterilen Eşrefoğlu Süleyman Bey Camii gibi muhteşem bir eser Konya'daki Sahip Ata Camiinden ilham alınarak vücuda getirilmiştir. Şüphesiz ki bu eserde Konya'daki Selçuklu ustalarının ve üslubunun etkisi olmuştur.

Bu ve bunun gibi sebeplere bağlı olarak Eşrefoğlu beyliğinin kurulmasında payitaht Konya'dan çıkarak Akdeniz'e ulaşan bu kervan yollarının katkısı büyüktür.

Anadolu Selçuklu Devletinin bölgeye verdiği önem sebebiyle Beyşehir'de kurulmuş olan Eşrefoğlu Beyliğinin ortaya çıkmasında ilk temel etkinin tarihi ve kültürel altlığında Anadolu Selçuklu Devletinin önemli bir sarayını burada yaptırmış olması ile kervansaray güzergâhlarının Beyşehir yakınlarından geçmesi olmalıdır.

Özellikle kentlerin kurulmasında tercih edilen temel sebep olan zengin su kaynakları ile ticaret için önemli olan limanlar ve bunlara giden yol güzergâhlarının önemi büyüktür. Beyşehir ve Eşrefoğlu Beyliği için de bu etkenler bölge de fazlasıyla mevcuttur. Bunların tabii sonucudur ki Eşrefoğlu Beyliğinin kurulmasında Anadolu Selçuklu devri ticaret yollarından Konya-Alanya arasındaki bölümünün önemli katkı sunduğunu söylemek mümkündür.

**KAYNAKÇA**

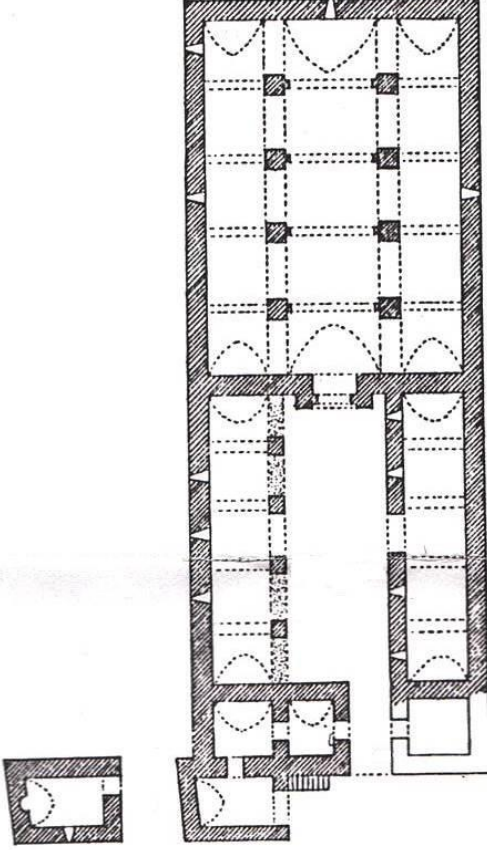
- Arık, R. Oğuz, **Ankara-Konya, Eskişehir-Yazılıkaya Gezileri**, (Yayına Haz.: T. Özgüç), TTK Yayınları, V. Dizi, No: 13, Ankara, 1956, 33 Sayfa. 1 Harita, 15 Kroki, 55 Resim.
- Baş, Ali, "Konya-Hatunsaray-Seydişehir Kervanyolu Üzerine Düşünceler", **V. Milli Selçuklu Kültür ve Medeniyeti Semineri Bildirileri**, Konya, 1996, s.141-168;
- Baş, Ali, "Konya-Beyşehir –Derebucak Kervanyolu", **İpek Yolu Konya Kitabı X**, Konya, 2007, s.129-142;
- Bektaş, Cengiz, **Selçuklu Kervansarayları**, İstanbul, 1999.
- Bilgin, İlhami, "Selçuklular ve Beylikler Dönemine Ait Yayınlanmamış Üç Kitabe", **Vakıflar Dergisi**, Sayı: XIX, Ankara, 1985, s.267-270.
- Bilici, Kenan, "Şarapsa(Serapsu) Hanı", **Anadolu Selçuklu Dönemi Kervansarayları** (Ed.: Hakkı Acun), Ankara, 2007, s. 393–401.
- Duran, Remzi, "Altunapa Hanı", **Anadolu Selçuklu Dönemi Kervansarayları**, (Ed.: H. Acun), Ankara, 2007, s.77-88.
- Dursun, Şükrü, "Anadolu Selçuklu Kervansaraylarında Süsleme Sanatı Örnekleri", **İpek Yolunda Türk Kültür Mirası**, Ankara, 2014, s. 526-554.
- Dursun, Şükrü, **Anadolu Selçuklu Kervansaraylarında Süsleme**, (S. Ü. Basılmamış Doktora Tezi), Konya, 2016, s.83-85.
- Durukan, Aynur, "Alaeddin Keykubad Döneminde Antalya", **Antalya 2. Selçuklu Eserleri Semineri (26-27 Aralık 1987)**, Antalya, 1988, s.28-35.
- Ercenk, Giray, "Pamphylia Bölgesi ve Çevresi Eski Yol Sistemi", **Bellekten**, C.LVI, Sayı:216, Ankara, 1992, s. 361–370.
- Erdemir, Yaşar, "Meramdaki Şehir İçi ve Menzil Hanları", **Meram**, Cilt:II, Konya, 2014, s.20-27
- Erdemir, Yaşar, "Meramdaki Şehir İçi ve Menzil Hanları", **Meram**, Cilt: II, Konya, 2014, s.28-31.
- Ethem (Eldem), Halil, "Anadolu'da Selçuki Hanları", **Türk Yurdu**, Cilt:14, Sayı:107 (6), 1334, s.183-188.
- Erdmann, Kurt, **Das Anatolische Karawansaraj des 13. Jahrhunderts**, Teil:I, Berlin, 1961, Teil:II-III, Berlin, 1976.
- Ersoy, Bozkurt, "Osmanlı Öncesi Anadolu Kervan Yolları ve Üzerindeki Kervansaraylar", **Kültür ve Sanat**, Sayı:25, Ankara, 1995, s.22–26.
- Gürdal, M., "Alanya Selçuklu Hanları", **Antalya 1. Selçuklu Eserleri Semineri (22-23 Mayıs 1986)**, Antalya, 1986, s.49-54.
- Hacıgökmen, M. Ali, "Şarapsa Hanının Banisi ve Şarapsa Adı" **Kafalı Armağanı**, Ankara 2002, s. 253-259.
- Julius Jütner, Fritz Knoll, Karl Patsch, Heinrich Swoboda, Vorläufiger Bericht, Über Eine Im Auftrage Der Gesellschaft Unternommene Arheologische Expedition Nach Kleinasien (Sommer 1902), Prag, 1903.s.22-25.
- Karamağaralı, Halûk, "Anadolu Selçuklu Kervansarayları", **Önasya**, Sayı:61-62, Ankara, 1970, s.4-5;
- Karpuz, Haşim, "Konya Kızılören Hanı", **Anadolu Selçuklu Dönemi Kervansarayları** (Editör: Hakkı Acun), Ankara, 2007, s.89-104.

- Kunduracı, Osman, "Kubadabad-Alanya Selçuklu Kervan Yolu Güzergâhı Üzerine Yeni Araştırmalar-I", **I. Uluslar Arası Selçuklu Semineri Bildirileri**, Konya, 2001, s.53-59, 22 Resim.
- Kunduracı, Osman, "Kubadabad-Alanya Selçuklu Kervan Yolu Güzergâhı Üzerine Yeni Araştırmalar-II", **6.Ortaçağ ve Türk Dönemi Kazı Sonuçları ve Sanat Tarihi Sempozyumu Bildirileri**, Kayseri, 2002, s.537-550.
- Kunduracı, Osman, "Yenice Köyündeki Türk Dönemi Mimarisi ve El Sanatları", **Amlada'nın(Yeniceköy)Deşifresi**, Konya,2016, s.150-167.
- Özergin, M. Kemal, "Anadolu'da Selçuklu Kervansarayları", **Tarih Dergisi**, Sayı: 15-20, İstanbul, 1965, s.141-170;
- Taeschner, Franz, "Die Entwicklungdes Wegenetzesunddes Verkehr im Türkischen Anatolien", **Anadolu Araştırmaları**, Sayı:1/2, İstanbul, 1959, s.169-193;
- Turan, Osman, "Selçuklu Kervansarayları", **Belleten**, Cilt:X, Sayı:37, Ankara, 1946, s.471-496;
- Uluçam, Abdüsselam, "Konya-Eğridir Kervanyolunun Bilinmeyen Bölümü", **V. Milli Selçuklu Kültür ve Medeniyeti Semineri Bildirileri**, Konya, 1996, s.85-94;
- Uysal, A. Osman, "Konya-Eğridir Güzergahında Bazı Kervansaraylar", **III. Milli Selçuklu Kültür ve Medeniyeti Semineri Bildirileri**, Konya, 1994, s.71-84;
- Uysal, Mehmet- Güçlü, Muhammet, "Alanya Yakınlarındaki Kargı Han", **SDÜ Fen-Edebiyat Fakültesi Sosyal Bilimler Dergisi**, Sayı:18, Aralık 2008,s.247-256.
- Yavuz, A. Tükel, "Anadolu'da Eşodaklı Selçuklu Hanları", **ODTÜ Mimarlık Fakültesi Dergisi**, Cilt:2, Sayı:2, Ankara, 1976, s.187-206.
- Yavuz, A. Tükel, "Anadolu Selçuklu Dönemi Kervansaraylarının Tipolojisi", **IV. Milli Selçuklu Kültür ve Medeniyeti Semineri Bildirileri**, Konya, 1995, s.183-198.
- Yavuz, A. Tükel, "Alara Han'ın Tanıtılması ve Değerlendirilmesi", **Belleten**, Cilt: XXXIII, Sayı:132, Ankara,1969,s.439-449.
- Yetkin, Suut Kemal, "Selçuklu Kervansaraylarının Özellikleri", **Milletlerarası I. Türk Sanatları Kongresi-Tebliğler**, Ankara, 1962, s.408-410;

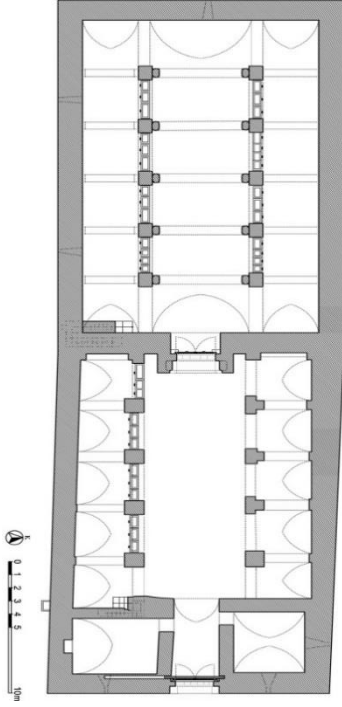


Şekil-1. Konya-Alanya Arasındaki Selçuklu Devri Kervan Yolu Güzergâhını Gösteren Harita

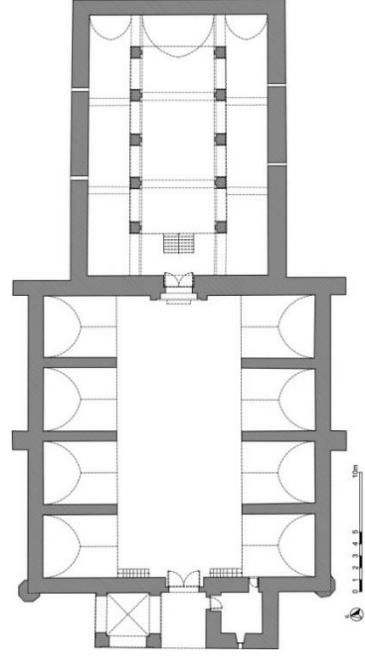




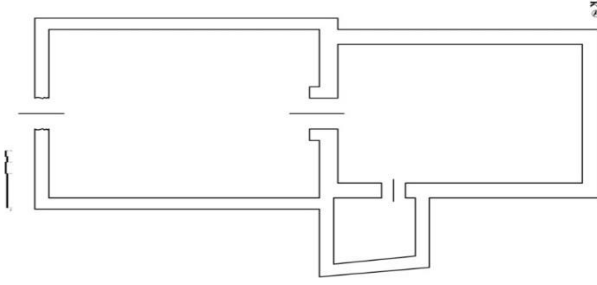
Şekil-2. Altunapa Hanı(K.Erdmann'dan)



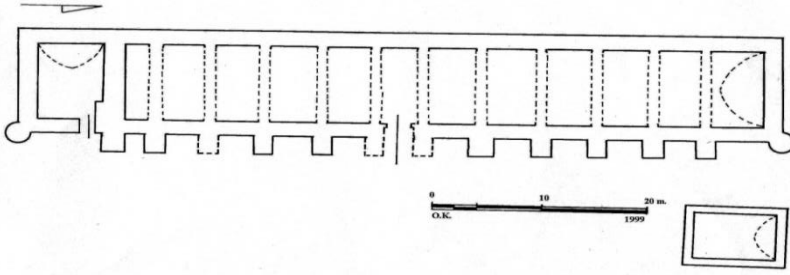
Şekil-3. Kuruçeşme Hanı(M.F.Aktan'dan)



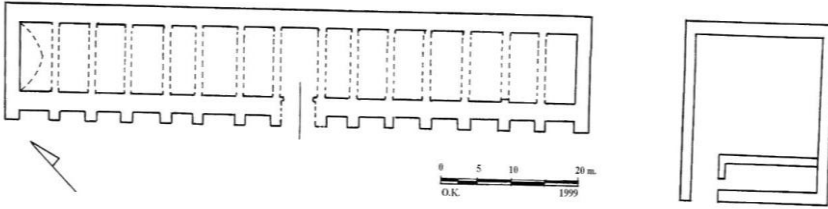
Şekil-4 Kızılören Hanı  
(M.A.Kocadağistan'dan))



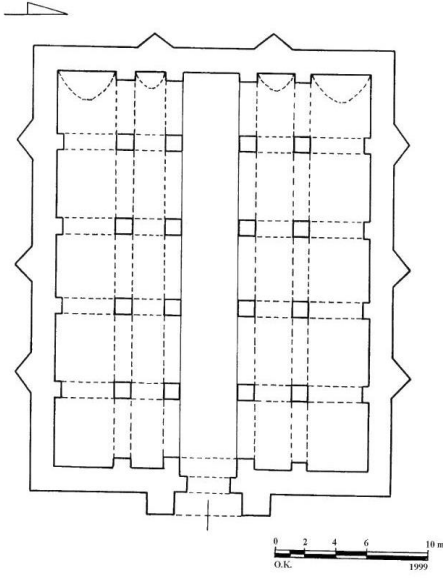
Şekil-5. Yenice Çiftlik Hanı (O.Kunduracı)



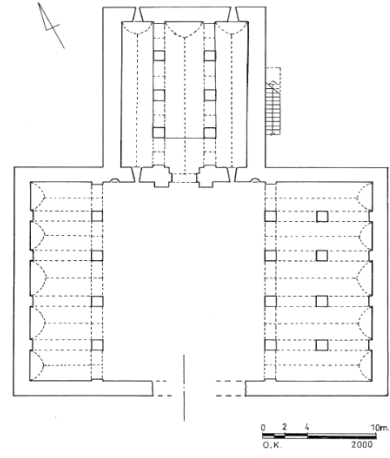
Şekil-6. Derebucak Tol Hanı (O.Kunduracı)



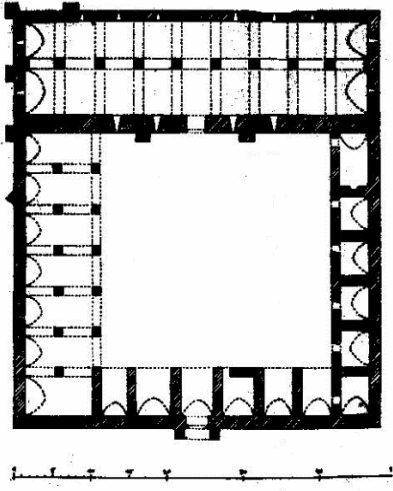
Şekil-7. Ortopoyam Hanı (O.Kunduracı)



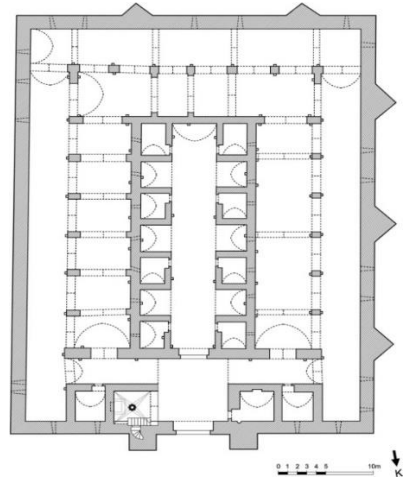
Şekil-8. Eynif Tol Hanı (O. Kunduracı)



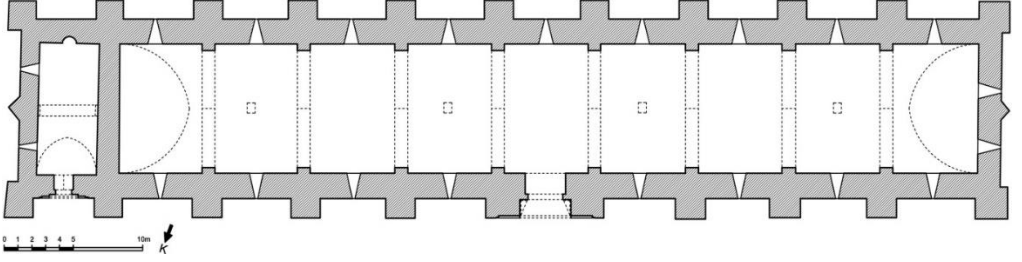
Şekil-9. Sırtköy Murt Beli Hanı (O. Kunduracı)



Şekil-10. Kargı Hanı (K. Erdmann'dan)



Şekil-11. Alara hanı (A. Tükel'den)



Şekil-12. Şarapsa Han(V.G.M Arşivi'nden)



Fotoğraf-1: Altunapa Hanı Genel Görünüşü(O.Kunduracı).



Fotoğraf-2: Kuruçeşme Hanı Genel Görünüü(O.Kunduracı).

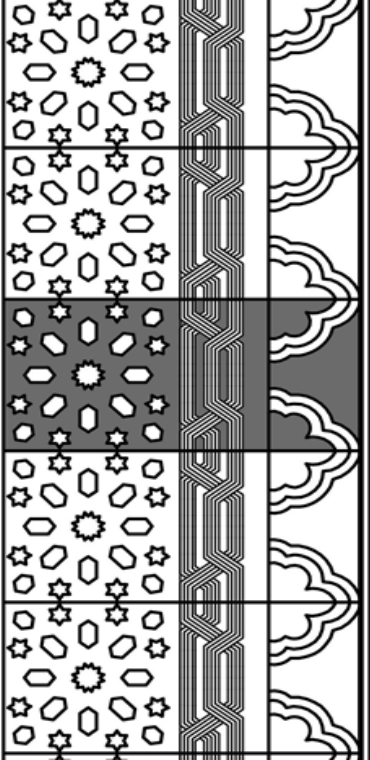


Fotoğraf-3: Kızılören Hanı Genel Görünüü(O.Kunduracı).





Fotoğraf-4: Yunuslar Hanına Ait Mimari Parçalar(O. Kunduracı).



Fotoğraf-5: Küçük Avşar Hanına Ait Olduğu Düşünülen Süslemeli Parçalar (O.Kunduracı).



Fotoğraf-6: Yenice iftlik Hanı Kapalı Kısımın Genel Görünüőü(O.Kunduracı).



Fotoğraf-7: Derebucak Tol Hanı Kalıntısı Genel Görünüőü(O.Kunduracı).





Fotođraf-8: Derebucak Ortapoyam Hanı Kalıntısı Genel Görünüđu(O.Kunduracı).



Fotođraf-9: Eynif Tol Hanı Genel Görünüđu(O. Kunduracı).

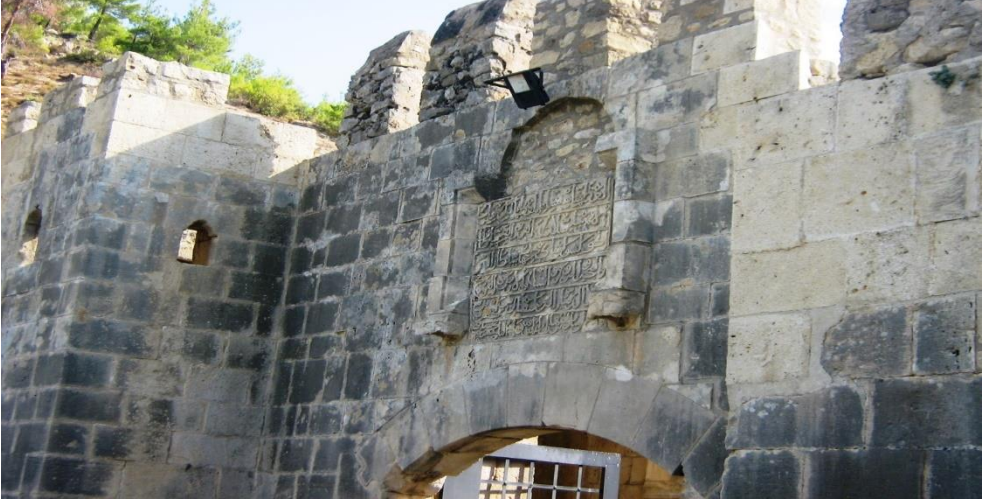




Fotoğraf-10: Sirtk y Tol Hamı Genel G r n ş (O.Kunduracı).



Fotoğraf-11: Kargıhan'ın Genel G r n ş (O.Kunduracı).



Fotoğraf-12: Alara Han'ın Giriş Cephesi Görünüşü(O.Kunduracı).



Fotoğraf-13: Şarapsa Han'ın Giriş Cephesi Görünüşü(O.Kunduracı).

