

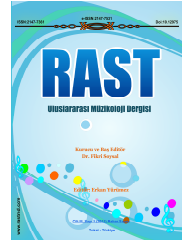


RAST MÜZİKOLJİ DERGİSİ

Uluslararası Müzikoloji Dergisi

www.rastmd.com

10.12975/rastmd.2017.05.01.000102



ABDÜLGANÎ GÜLŞENÎ’NİN CUMHÛR MÜEZZİNLİĞİ TERTÎBİ “MAHFEL SÛRMESİ” Dr. Fatih Koca¹

ÖZET

Câmiî Mûsikîsi’nin en önemli formlarından biri olan “Mahfel Sürmesi”, genellikle Cumhûr Müezzinliği içerisinde değerlendirilmiştir. Mahfel Sürmesi’nin, Tesbîh ve Cumhûr Müezzinliği içerisindeki diğer formlarından farklılığı, bu formun ayrı bir beste ve tertip üzere olmasıdır. Bu forma ait tek beste de, XVII. yüzyıl sonları ve XVIII. yüzyıl başlarında yaşayan Gülşenî tarikatının şeyhlerinden, İstanbul Eyüp Sultan Câmiî Başmüezzini Abdülğanî Gülşenî hazretlerine aittir. Beş bölümden oluşan bu eser, XX. yüzyılın başlarına kadar Eyüp Sultan Câmiî’nde müezzinlerce icrâ edilmiştir. Günümüzde icrâ edilmeyen bu eseri, 1930’lu yıllarda müezzinlerin yanlış okumalarından dolayı –unutulma ve orijinalini koruma amacıyla- Suphî Ezgi tarafından notaya alınmıştır. Mahfel Sürmesi içerisinde okunan âyet ve duâlar, tamamen Kur’ân Kırâati ile ilişkili olmasına rağmen, Ezgi tarafından kaleme alınan notada, prozodik ve Kırâat hataları vardır. Makalemiz, Ezgi’nin notaya aldığı Mahfel Sürmesi’ni, Kur’ân Kırâati kuralları çerçevesinde yeniden icrâyaya uygun hale getirmeyi amaçlamaktadır.

Anahtar Kelimeler: Dînî Mûsikî, Câmiî Mûsikîsi, Mahfel Sürmesi, Abdülğanî Gülşenî, Suphî Ezgi, Cumhûr Müezzinliği, Tesbîh.

ABDULGANI GULSENI’S CHORAL MUEZZIN PERFORMANCE COMPOSITION “MAHFEL SURMESI”

ABSTRACT

One of the important forms of Mosque Music that Mahfel Surmesi is this form is directly related to Choral muezzin performance form which is composed of muezzins. The distinct between them is to be dissimilar composition and method. The unique of this form belongs to Abdulgani Gulseni who was the imam/head of the Gulseni Sufi path and lived from to the end of the century XVIII. to the beginning of, and . The composition which consists of five parts, even though it was performed by muezzins in Eyup Sultan Mosque until the beginning of the century XX., has not been performed by muezzins since 1930’s. This composition was written by Suphi Ezgi –to not forget and to protect its original form- in the years of 1930s, as muezzins recite inaccurately it. But this note written by Ezgi includes some Quran recite faults in terms of prosody, because this composition consisting of verses and prayers of the Quran related to Quran recite rules. Mahfel Surmesi which is a unique example of Religious Music Culture has been optimizes to performing in the sense that it will contribute to the ability to be performed again in today’s muezzin. This composition has been based on Quran recite rules and it was noted the orijin of the composition.

¹ Ankara Üniversitesi İlahiyat Fakültesi Türk Din Mûsikîsi ABD Öğr. Gör.

Keywords: Religious Music, Mosque Music, Mahfel Sürmesi, Abdulgani Gulseni, Suphi Ezgi, Choral Muezzin Performance, Tesbih.

GİRİŞ

Mahfel Sürmesi, Dînî Mûsikî'nin Câmîi Mûsikîsi formlarından biridir. İçerik bakımından Tesbih ve Cumhûr Müezzinliği formları ile aynı kabul edilse de onu bu formlardan farklı kılan özellik, şimdiye kadar yapılmış ilk ayrı bir beste ve tertip olarak karşımıza çıkmış olmasıdır. Dînî mûsikîcilerin mahfel sürmesini ayrı bir form olarak değerlendirmelerinin nedeni bu olsa gerektir. Çünkü bu formun Tesbih ve Cumhûr Müezzinliği formlarıyla benzerliği de bu durumu teyit etmektedir. Mahfel Sürmesi'nin bu formlardan farklılığı ya bu eserin ayrı bir beste ve tertip üzere yapılmasıdır; ya da bu forma ayrı bir ad verilerek bestelenen eserin farklılığını göstermek amacıyla yapıldığı düşüncesidir. Cumhûr müezzinliği Anadolu'nun her yerinde özellikle Selâtin Câmîilerde ya da Ulu Câmîilerde müezzinlerce, yöreye uygun olarak icrâ edilen bir formdur. Halen Anadolu'nun farklı Câmîilerinde bu uygulama halen devam etmektedir. Son zamanlarda başta İstanbul olmak üzere farklı şehirlerde, Ramazan aylarında temcîd ve münâcât² gibi bu formun müezzinlerce sıklıkla uygulanması,³ halkı cemaatle namaza teşvik etmiştir. Cumhûr Müezzinliği, belirli makamlarda beraberce yapılan tesbîhât, tekbîrât ve salât ü selâmların, cemaate daha fazla aşk ve haz vererek ibadet etmesine vesile olması bakımından önem arz etmektedir. Mahfel Sürmesi olarak adlandırılan ve Eyüp Sultan Câmîii baş müezzin Şeyh Abdülğani Gülşeni tarafından beş bölüm halinde bestelenen bu eser de, aynı amaç üzere yapılmış bir tertip olarak karşımıza çıkmaktadır. Eserin ilk bestelendiği hâli ile günümüze ulaşmadığı, Suphi Ezgi'nin bu besteyi 1930'lu yıllarda kaleme almış olmasından anlaşılmaktadır. Ancak aradan iki yüz yıl geçmesine rağmen 1930'lu yıllarda müezzinlerce halen okunuyor olması, Dr. Suphi Ezgi tarafından bu eserin notaya alınmasına ve günümüze mevcut haliyle ulaşmasına vesile olmuştur. Ezgi, bu çalışmasıyla Mahfel Sürmesi' Abdülğani Gülşeni'nin Mahfel Sürmesi, daha sonraki yıllarda Eyüp Sultan Câmîii'nde müezzinler tarafından mübarek gecelerde ve bayram günlerinde bu usul ile icra edilmeye devam edilmiştir.⁴ Ancak günümüzde böyle bir uygulama yapılmamaktadır.

Suphi Ezgi'nin yazdığı nota esas alınarak, bu eser yeniden tarafımızdan gözden geçirilmiş ve toplu bir şekilde icrâ edilmeye müsait hale getirilmiştir. Câmîi Mûsikîsi'ne ait bir form olması, güftelerin Kur'ân Kırâati ile doğrudan ilişkili olması okuma ve telaffuzda uzmanlık gerektirmektedir. Özellikle Âyetelkursî bölümü daha bir titizlikle ele alınarak yeniden esere uygun hale getirilip yazılmış, diğer bölümlerdeki küçük Kırâat hataları ise yine eserin müzikal kompozisyonunu tahrif etmeksizin yeniden düzenlenmiştir.⁵ Eserin düzenlenmesi yaklaşık on yıl önce tarafımdan tamamlanmış ve Dînî Mûsikî'nin önemli bestekârlarından Ahmet Hatipoğlu'na (ö. 2015) sunulmuş ve teyit edilmiştir. Daha sonra Prof. Dr. Ahmet Hakkı Turabi ile istişâre sonucu bu düzenlemenin yayınlanmasına karar verilmiştir.

² Ubeydullah Sezikli, "Temcîd", *DİA*, İstanbul 2011, XXXX, 410-411.

³ İstanbul'da Mehmet Kemiksiz, Ahmet Şahin ve Hadi Duran gibi değerli mûsikîşinaslar riyasetinde, İstanbul Karagümrük Türk Tasavvuf Mûsikîsi Araştırma ve Uygulama Merkezi'nde, Ankara'da Hâfiz İlhan Tok Hocaefendi riyasetinde bu uygulama özellikle Ramazan aylarında halen devam ettirilmektedir.

⁴ Yılmaz Öztuna, *Türk Musikisi Ansiklopedik Sözlüğü*, Orient Yay., Ankara 2006, I, 17.

⁵ Yayınladığımız Mahfel Sürmesi'nin notası, düzenlememizden sonra değerli mûsikîşinas İbrahim Kararoğlu tarafından bilgisayar yazımına aktarılmıştır.

Mahfel Sürmesi'nin Bestekârı Abdülğânî Gülşenî

Hakkında çok fazla bilgi olmamakla beraber Abdülğânî Gülşenî, Gülşenî tarikatının şeyhlerindedir.⁶ Daha önce Hz. Halid Câmîi baş müezzini,⁷ sonra da Eyüp Sultan Câmîi müezzini de olan Şeyh Abdülğânî Gülşenî, Sultan III. Ahmed Hân'ın (1703-1730) iltifatına mazhar olmuştur. Sultan III. Ahmed Hân, Abdülğânî Gülşenî'nin okuduğu bir Cuma ezânında sesini ve uslûbunu beğenmiş ve artık her Cuma onu dinlemeye buraya gelmiştir.⁸ Sultan III. Ahmed'in, Eyüp Sultan Câmîi baş müezzini şeyh Abdülğânî Gülşenî'nin sesinin çok güzel ve tesirli olması sebebiyle her hafta Cuma namazı için bu Câmîiye gittiği ve bu eseri Gülşenî'den dinlediği de kaydedilir.⁹ Abdülğânî Gülşenî'nin kendi bestesi ve tertibi olan "Mahfel Sürmesi"ni çok güzel okuduğu da zikredilmektedir.¹⁰ Abdülğânî Gülşenî, 4 Ramazan 1117/20.12.1705 yılında İstanbul'da vefat etmiştir. Mezarının Bostan İskelesi'nin kapısının sol tarafında, Rumeli Kadıaskeri Arif Efendi mezarının yanındadır. Mezar taşında Gülşenî tarikatının tâcı bulunmaktadır.¹¹ Mahfel Sürmesi'nin bestekârının Şeyh Abdülğânî Gülşenî olduğu, Suphi Ezgi'nin muhiplerinden Nail Bey'in ifadesi ile ortaya çıkmıştır. Abdülğânî Gülşenî'nin sesinin güzelliği ve mûsikîye vukûfiyeti "el-Âsârî'l-Mecidiyyeti Menâkıbı'l-Hâlidîyye" isimli eserde de zikredilir.¹² Aynı eserin yine bir Gülşenî Şeyhi olan bestekâr Ali Şirugâni Dede'ye ait olabileceği görüşü de mevcuttur.¹³

Mahfel Sürmesi Tertîbinin İçinde Geçen Âyet, Duâ ve Tesbîhât İle İlgili Hadis-i Şerifler

Hz. Sevbân'ın (ra) rivayet ettiğine göre, Resûlullah (sav) selam verip (namazdan çıkınca) üç kere istiğfarda bulunur ve şöyle dua ederdi: "Allâhümmeente's-selâm ve minke's-selâm tebârakte ve te'âleyte yâ Ze'l-celâli ve'l-ikrâm" (Allâh'ım! Sen selâmsın. Selâmet de sendendir. Ey celâl ve ikrâm sahibi! Sen münezzehsin, sen yücesin.)¹⁴

Hz. Peygamber bazı hadislerde Kur'ân'daki en büyük ayetin *Âyetelkürsî* olduğunu, bu ayetin içinde Allâh'ın en yüce isminin yer aldığını, farz namazların ardından okunduğu zaman ise diğer namaza kadar kişinin muhafaza olunacağını ifade etmiştir.¹⁵

Ebû Hüreyre'nin (ra) rivayet ettiği bir hadiste ise Resûl-i Ekrem (sas) şöyle buyurmuştur: "Kim her namazın ardından otuz üç defa "Sübhânallâh", otuz üç defa "Elhamdülillâh", otuz üç defa da "Allâhüekber" derse -ki bunların hepsi doksan dokuz eder-, sonra da "lâ ilâhe illâllâhü vahdehü lâ şerike leh, lehü'l-mülkü ve lehü'l-hamdü ve hüve alâ külli şey'in Kadîr" diyerek bunu yüze tamamlarsa, denizin köpükleri kadar dahi olsa günahları bağışlanır."¹⁶

⁶ M. Nazmi Özalp, *Türk Mûsikîsi Tarihi I*, MEB, İstanbul 2000, I, 367.

⁷ Öztuna, I, 17.

⁸ Suphi Ezgi, *Nazâri Ameli Türk Mûsikîsi*, İstanbul 1940, III, 75; Özalp, I, 367.

⁹ Ezgi, III, 75; Özalp, I, 367.

¹⁰ Özalp, I, 367.

¹¹ Ezgi, III, 75; Özalp, I, 367.

¹² Ezgi, III, 75; Özalp, I, 367.

¹³ Ömer Tuğrul İnançer, "Tarikatler Müziği", *Müzikalite Dergisi*, İstanbul 2000, 37; Hüseyin Akpınar, *Gülşenilikte Musiki ve Musikişinaslar*, HÜSBE, Basılmamış Doktora Tezi, Şanlıurfa 2004, 107.

¹⁴ Müslim, Mesâcid, 135 (no. 1334); Tirmizî, Salât, 110 (no. 300).

¹⁵ Müslim, Salâtü'l-Müsâfirîn, 258 (no. 1885); Taberânî, *el-Mu'cemu'l-Kebîr*, III/83 (no.2733); Mustafa Çetin, "Âyetü'l-Kürsî", *DİA*, İstanbul 1991, IV, 245.

¹⁶ Buhârî, Ezân, 155 (no. 843) Müslim, Mesâcid 146 (no. 1352).

Cumhûr Müezzinliği ve Mahfel Sürmesi İlişkisi

Cumhûr müezzinliği, Câmîilerde namaz aralarında veya sonunda okunan duâ ve tesbihlerin birkaç müezzin tarafından topluca ya da karşılıklı olarak okunmasından ibarettir.¹⁷ Ayrıca Cumhûr müezzinliği, imamın kıraâtini müezzinin arka saflara duyurması, Âyete'l-Kürsî'nin, tesbîhâtın ve duâların toplu olarak icrâ edilmesidir.¹⁸ Cumhûr müezzinliğindeki müezzinlerin en kıdemlisine müezzinbaşı denilmektedir ki diğerleri ona tâbi olarak görev yapmaktadırlar. Büyük Câmîilerde ibadet esnasında uzakta bulunanların imamın aldığı tekbîrleri ve kıraâtini işitemeyeceği ya da göremeyeceği düşünülerek müezzinler tarafından tekrar edilerek cemaatin hepsinin okunanları duymaları sağlanmaktadır.¹⁹ Eskiden büyük câmîilerde müezzin kadrolarının bir hayli kabarık olduğu, bu sayının yirmi dörde kadar çıktığı, bayram, Cuma ve terâvih namazı müezzinliklerinin tam kadro icrâ edildiği zikredilmektedir.²⁰ Topluca ve belirli bir tertip üzere yapılan müezzinlik, öğle, ikinci ve yatsı namazları, Cuma ve bayram namazları ve mübarek gün ve gecelerde icrâ edilmektedir. Terâvih namazlarında salât-ı ümmiyeler, Ramazan ilâhîleri, minâreden müezzinlerin karşılıklı ezân okumaları da bu formun içinde zikredilir. Burada ses cinsi, nağmelerin birlikteliği önemli bir husustur.²¹ Mahfel Sürmesi ismiyle adlandırılan bu tesbih tertîbi, namaz sonrası tesbîhâtın Abdülğani Gülşeni'nin farklı bir bestesi ve tertîbidir. Neticede bu tertîb de bir nevi Cumhûr Müezzinliği formudur. Mahfel Sürmesi'ni içerik olarak Tesbih ve Cumhûr Müezzinliği formlarıyla aynı tutmakla birlikte, adının farklılığı ve farklı ve tek beste olması nedeniyle ayrı tutmak uygun olacaktır.

Mahfel Tesbihleri ve Mahfel Sürmesi

Mahfel sürmesi câmîi mûsikîsinin ayrı bir formu olarak addedilse de neticede namaz sonrası yapılan tesbîhâtın toplu şekilde icrası olduğundan dolayı bir nevi Cumhûr müezzinliği sayılır. Abdülğani Gülşeni'nin ayrı bir tertîbi ve bestesi olduğu için "Mahfel" ya da "Mahfil" sürmesi olarak adlandırılmıştır. Mahfel Sürmesi'nin ne anlama geldiği konusunda gerekli malumatın bulunmaması bu esere ait özel bir isim olduğu kanaatini uyandırmaktadır. İslâm mimarisinin dinî yapılarında özel kullanımları olan mekânlar verilen isim olan mahfil ya da mahfel, Asr-ı Saâdet ve ilk iki halifenin zamanında bulunmamaktadır. Hz. Ömer'in şehit edilmesi üzerine üçüncü halife Hz. Osman'ın Medine'deki Mescid-i Nebvî'de hayatını güvenlik altına almak maksadıyla yükseltmiş bir mekân olan "maksûre" diye adlandırılan bölgede namaz kılmayı adet edinmesi üzerine, Emevîler ve sırasıyla diğer İslâm ülkelerinin mabedlerinde de inşâ edilmiş olan bölümdür.²² Dolayısıyla Mahfel Sürmesi formunun adındaki Mahfel kelimesinden dolayı, bu uygulamanın Câmîinin herhangi bir yerinden değil de, müezzinlerin bulunduğu yerden yapılabileceğini göstermektedir. Müezzinlerin topluca bulunabileceği tek mekânın da bu yer olması, bu eserin topluca, yani Cumhûr olarak okunması gerektiğini anlamamıza yardımcı

¹⁷ Zekâi Kaplan, *Dinî Mûsikî Dersleri*, MEB Yay., İstanbul 1991, s. 54.

¹⁸ Nuri Özcan, "Cumhur İlâhisi", *DİA*, İstanbul 1993, VIII, 94.

¹⁹ Ayhan Altınkuşlar, Ruhi Kalender, Nuri Özcan (Komisyon), *İHL için Dinî Mûsikî I*, Kalem Yay., Ankara 1996, *Dinî Mûsikî I*, s. 57-58.

²⁰ Halil Can, *Dinî Mûsikî Ders Notları*, İstanbul (ty), s. 10.

²¹ Özcan, "Cumhur İlâhisi", VIII, 94.

²² M. Baha Tanman, "Mahfil", *DİA*, Ankara 2003, XXVII, 331. Maksûre, bir mekânda ayrı bir bölge olarak zikredilmektedir. İlk maksûrenin Hz. Fâtıma'nın kabri olan bölümün etrafındaki bakır surdur denilmektedir. Medinelilerin surun ortasında bulunan odaya da maksûre dediği ifade edilmiştir. Bkz. İbrahim Rifat Paşa, *Mir'âtü'l-Harameyn*, Hazine Yay., (trc. Lütfullah Yavuz), İzmir 2010, s. 398-399.

olmaktadır. Mahfel ya da Mahfil Sürmesi'ndeki "sürme"nin ne anlama geldiği konusunda bir bilgi sahibi değiliz. Ancak Nuri Özcan, Ekrem Karadeniz'den (ö. 1981) naklen, Mahfel Sürmesi diye bir formun olmadığını, Suphi Ezgi'nin (ö. 1962) bunları uydurduğunu Ekrem Karadeniz'den bizzat dinlediğini beyan etmiştir.²³ Ancak, Ekrem Karadeniz ile Suphi Ezgi'nin müsikî nazariyatı hususunda farklı düşündükleri, hatta bu meselenin gizli bir kavgaya dönüştüğünü²⁴ de burada hatırlatmak isteriz. Bu meyanda Karadeniz'in tamamen uydurma dediği bu beste üzerindeki menfî düşüncesinin ne derece doğru olduğu kuşku uyandırmaktadır.²⁵ Bize göre ise; "Sürme ve Sürmek"²⁶ kelimesinin Türkçe'de farklı anlamlarıyla beraber, müezzinlik esnasında icrâ edilen "Sübhânallâh", "Elhamdülillâh" ve "Allâhüekber" tesbihlerinin defâaten okunmasından dolayı "süren, devam eden" anlamlarıyla ilişkilendirmenin bir beis olmayacağı; dolayısıyla mahfelde müezzinlerin tesbihleri ardı ardına icrâ etmeleri münasebetiyle bu adı aldığı kanaatidir. Mahfel Sürmesi, Câmîilerde namazdan sonra müezzin mahfilinde bir veya birkaç müezzin tarafından kısım kısım nöbetleşerek cemaatin salât ü selâm getirmesine, tesbih çekmesine ve duâ etmesine zemin hazırlamak için farklı makamlarda usûlsüz olarak okunur.²⁷ Suphi Ezgi, eserin daha iyi okunabilmesi için sofyan ve düyek usûlünde yeniden yazdığını ifade eder ki nota da bu şekildedir.²⁸ Ancak eserde okunması gereken âyet ve duâ bölümlerinin Kur'ân Kırâatine bazen ters düşmesi bakımından, bazı yerlerde bu usûller uygulanmamalıdır.

Mahfel Sürmesi'nin Uygulanışı

Mahfel sürmesi, Birinci Duâ, Âyetelkürsî, Tesbihler, İlâhî ve Son Duâ gibi isimlerle beş bölümden oluşan ve Abdülğanî Gülşenî tarafından bestelenen tek eserdir.²⁹ "Sübhânallâh" tesbihlerinin bir kişi tarafından sekiz kez, diğerlerinin on kez icrâ edilmesi, "elâ inne evliyâallâhi"³⁰ lafızlarının bir kişi ve sonunda ise toplu bir şekilde "lâ havfun aleyhim velâ hümm yahzenûn"³¹ kısmının okunmasıyla son bulan bir tertiptir.³² Sonuç olarak Mahfel Sürmesi beş kısımdan oluşmaktadır. Suphi Ezgi Mahfel Sürmesi'ni sofyan ve düyek usûlünde notaya almıştır. Kur'ân Kırâati göz önünde bulundurulursa, tesbihât bölümleri bu usûllerde okunabilir, ancak diğer bölümler kırâate uygun bir şekilde, serbest olarak, ancak besteyi bozmadan okunmalıdır. Sabâ Makâmı'nda Birinci Dua Bölümü: Âyetelkürsî'ye kadar olan bölümdür. Cemaatle kılınan namaz sonrası imam selam verdikten sonra tüm müezzinlerin topluca okuyacağı "Allâhümme ente's-selâm ve minke's-selâm ve ileyke ye'ûdü's-selâm fe hayyînâ Rabbenâ fi's-selâm ve edhîlnâ dâra's-selâm, tebârakte Rabbenâ ve te'âleyte leke'l-hamdü yâ

²³ Fatih Koca, Nuri Özcan ile Mülâkât, Afyon Sandıklı DİB Dinî Müsikî Programı Toplantısı, Afyon 30 Eylül 2012.

²⁴ Cınuçen Tanrıkorur, *Müzik Kimliğimiz Üzerine Düşünceler*, Ötüken Yay., İstanbul 1998, s. 19-27.

²⁵ Fatih Koca, *İslam Tarihi ve Medeniyeti'nde Salâlar ve Salavâtlar*, Basılmamış Doktora Tezi, 2013 Sivas, 45.

²⁶ "Sürme", Sürülerek Kullanılan, "Sürmek", Devam Etmek, Önüne Katıp Götürmek, Uzatmak, Zaman Almak vs.

http://www.tdk.gov.tr/index.php?option=com_gts&arama=gts&guid=TDK.GTS.58ef84dc4dd808.97264302. Erişim Tarihi: 13.04.2017. 17: 09.

²⁷ Ekrem Karadeniz, *Türk Müsikî'sinin Nazariye ve Esasları*, İş Bankası Kültür Yay., İstanbul 1965.s. 169.

²⁸ Ezgi, III, 75.

²⁹ Kaplan, s. 55; Komisyon, *Dinî Müsikî I*, s. 59.

³⁰ Yunus 62.

³¹ Yunus 62.

³² Ahmet Hakkı Turabi, "Câmi Musikisi", *Câmi Yazıları*, DİB Yay., Ankara 2012, s. 168.

Ze'l-celâli ve'l-ikram" bölümüdür. Bu bölüm notanın aslına bağlı kalarak Kuran Kırâatine uygun hale getirilmiştir. Süratle okunması daha uygundur.

Sabâ Makâmı'nda Âyetelkürsî Bölümü: Bu bölüm tek bir müezzin tarafından icrâ edilir. Eserde bu bölüm Ezgi tarafından Arapça kaidelerine uygun şekilde notaya alınmamıştır. Dolayısıyla Ezgi'nin notasına göre bu bölümün okunması Kur'ân Kırâati açısından da uygun değildir. Biz bu bölümü mümkün olduğunca Kur'ân kırâatine uygun bir şekilde notaya alsak da, bu bölümün, okuyan müezzinin aynı makamda irticâlen kendi müktesebâtınca okuması daha uygun olacaktır. Kur'ân Kırâati'ni iyi bilen herkesin bu bölümü zaten aynı makamda ve usûlüne uygun okuyacağı mâlumdur.

Sabâ Makâmı'nda Tesbîhât Bölümü: Bu bölümde "SübhânAllâh" ondokuz defa, "Elhamdülillâh" onsekiz defa, "Allâhüekber" ise onbir defa tekrar edilmiştir. Sayı olarak bakıldığı zaman yukarda bahsedilen hadislerde bildirildiği üzere namaz sonrası tesbîhâtta otüzüçer kez bu tesbihlerin yapılması gerektiğidir. Bu nedenle eserde bestelenen sayıya ek olarak, eserde yazılan bestelerle, müezzinlerin aynı tesbihlerin bu sayılara ilave edilerek otüzüçer tamamlamaları kanaatimizce uygundur. Ancak biz eseri temel aldığımız için esere bu bölümleri eklemeyi uygun görmedik. Eserde geçen tesbîhâtın otüzüçer tamamlanması müezzinlerin kendi anlayışlarına bırakılmıştır.

Dügâh Makâmı'nda İlâhi Bölümü: Bu bölüme Suphi Ezgi İlâhi bölümü dese de bu bölümü Esmâ bölümü olarak ifade etmek daha uygundur. Arapça olduğundan dolayı Şuğl de diyebiliriz. Bu bölümde geçen "Yâ Lâtîfî, Yâ Kâfî, Yâ Hafîzu, Yâ Şâfî, Yâ Kerîmü, Yâ Allâh Bâkî, Yâ Rahîmü, Ente Allâh" esmâları³³ dügâh makâmında bestelenmiştir. Bu bölümün sabâ makâmından sonra özel olarak ayrı bir makâmıla yapılması, önceki tesbîhâtın kabulüne şâmil olarak düşünölmüş olabilir. Çünkü dügâh makâmındaki zarâfet ile Rabb'e duyulan sevginin ve O'ndan meded ummanın zuhûru bu bölümde muhteşem bir şekilde örtüşmüştür. Dolayısıyla bu bölümün daha zâhidâne bir üslûb içerisinde okunması uygun olacaktır.

Dügâh ve Sabâ Makâmı'nda Duâ Bölümü: İlk bölümde bir müezzin tarafından Kelime i Tevhid "Lâ ilâhe illallâh" okunur. Diğer bir müezzin, Allâh dostlarının zikredildiği âyetin ilk bölümünü, "Elâ inne evliyâAllâhi"³⁴ zirgüle sesini de göstererek çargâh perdesinde bırakır. Bu bölümden sonra Cumhûrun müezzin bu âyetin devamı olan, Allâh dostlarının asla korkmayacağı ve üzülmeyeceklerini de ifade eden "Lâ havfün aleyhim ve lâ hüüm yahzenûn"³⁵ ayetini dügâhlı bir şekilde karara indirir. Sonunda ise yine bir müezzin yapılan tesbîhât ve duâların kabul olması için çargâh perdelerinde "Âmîn, Âmîn, Âmîn" duaları ile son bölüme geçilir. Son bölümde ise tüm müezzinlerin iştirâkı ile, duâların kabûlüne inanılarak O'na hamd ve senâ ile Âlemlerin Rabbi Sensin ifadesi olan "ve'l-Hamdü lillâhi Rabbi'l-âlemîn" duâsı yani Hamdele ile son bulur.

SONUÇ

³³ Bu bölümler, diğer farklı formlarda da sık sık kullanılmaktadır. Bkz. Mustafa Demirci, "Türk Din Müsikîsi'nde Ahmed Yesevî'nin Yeri, Tesiri ve Önemi", *DİB Diyanet İlmî Dergi*, Hoca Ahmed Yesevî Özel Sayısı, C. 52, S. 4, Ankara Ekim-Kasım-Aralık 2016, s. 235

³⁴ Yunus 62.

³⁵ Yunus 62.

Mahfel Sürmesi, Câmîi Mûsikîsi'nin özellikle yegâne örnek olması nedeniyle Dinî Mûsikîmiz açısından önem arz etmektedir. İçerik ve okunuş üslûbu olarak da Cumhûr Müezzinliği içerisinde Temcîd, Münâcaât, Tesbîh ve formlarıyla birlikte değerlendirilmektedir. Ancak bu formlardan farklılığı, Abdülğânî Gülşenî tarafından farklı bir beste ve tertîp olarak karşımıza çıkmasıdır. Eser, XX. yüzyılın hemen ilk yarısında Eyüp Sultan Câmîii'nde müezzinlerce icrâ edilmiştir. Eserin 1930'lu yıllarda Suphi Ezgi tarafından notaya alınması, unutulmamasını ve günümüzde eser üzerinde çalışma imkânı sağlamıştır. İçerisinde geçen âyet ve duâların tamamen Kur'ân Kırâati ile ilişkisi olması nedeniyle eser, Arapça kaidelere de uygun bir şekilde yeniden gözden geçirilmiş, tashih edilmiş ve doğru okunabilir hale getirilmiştir. Eser üzerinde çalışırken "Âyetelkürsî" bölümü hariç diğer bölümlerde eserin nota seyrinden taviz verilmemiştir. Ancak Âyetelkürsî bölümünde, Kur'ân-ı Kerim'den bir âyet olduğu için, okunuşunun da Kur'ân Kırâati kurallarına uygun olması nedeniyle bazı değişiklikler yapılmıştır. Fakat bu değişikliklerde makam seyrinden ödün verilmemiş, hatta beste üzerinde kalem oynatılmamıştır. Daha önce bazı hadîs-i şerifler temel alınarak, tesbîhât bölümünde geçen "Sübhânallâh", "Elhamdülillah", "Allâhüekber" tesbihlerinin otüzüçer kez okunması gerektiği ifade edilmesine rağmen eserde bu bölümler ondokuz, onsekiz ve onbir defa yazılmıştır. Bu farklılığın nedeni, muhtemelen Ezgi'nin notasına kaynaklık eden uygulamadır. Bununla birlikte –bestenin diğer kısımlarından seçilerek- otüzüçer defa okunmasında bir beis olmayacağı kanaatindeyiz. Yine de notayı yeniden yazarken bu bölümleri orijinal sayıya sâdik kaldık.. Sonuç olarak doksan küsur yıldır icrâ edilmeyen, böyle yegâne bir eserin yeniden Dinî Mûsikîmize kazandırılmasına bir nebze de olsa katkıda bulunmaya çalıştık. Bundan sonra Mahfel Sürmesi'nin icrâ edilmesi ve cemaatin de bu tesbîhâta katılımıyla alakalı görev, tamamen müezzinlere aittir.

KAYNAKÇA

- Akpınar**, Hüseyin, *Gülşenilikte Mûsikî ve Mûsikîşinaslar*, HÜSBE, Basılmamış Doktora Tezi, Şanlıurfa 2004.
- Can**, Halil , *Dinî Mûsikî Ders Notları*, İstanbul (ty).
- Çetin**, Mustafa, "Âyetü'l-Kürsî", *DİA*, İstanbul 1991, IV, 245.
- Demirci**, Mustafa, "Türk Din Mûsikîsi'nde Ahmed Yesevî'nin Yeri, Tesiri ve Önemi", *DİB Diyanet İlmî Dergi*, Hoca Ahmed Yesevî Özel Sayısı, C. 52, S. 4, Ankara Ekim-Kasım-Aralık 2016.
- El-Buhârî**, Ebû Abdillâh Muhammed b. İsmâîl, *el-Câmi 'u's-Sahîh*. Tah. İzzuddîn Dıllî, İmâdet-Tayyâr, Yâsir Hasan, Beyrut, Mu'essesetu'r-Risâle, 2014.
- Et-Taberânî**, Ebû'l-Kâsım Süleymân b. Ahmed b. Eyyûb b. Mutayr el-Lahmî eş-Şâmî. *El-Mu'cemu'l-Kebîr*. 25 c. Tah. Hamdî b. Abdulmecîd es-Silefî. Kahire: Mektebetu İbnTeymiyye, 1994.
- Ezgi**, Suphi, *Nazâri Ameli Türk Mûsikîsi*, İstanbul 1940.
- İnançer**, Ömer Tuğrul, "Tarikatler Müziği", *Müzikalite Dergisi*, İstanbul 2000.
- Kaplan**, Zekâi, *Dinî Mûsikî Dersleri*, MEB Yay., İstanbul 1991.
- Karadeniz**, Ekrem, *Türk Mûsikîsi'nin Nazariye ve Esasları*, İş Bankası Kültür Yay., İstanbul 1965.
- Koca**, Fatih, *İslam Tarihi ve Medeniyeti'nde Salâlar ve Salavâtlar*, Basılmamış Doktora Tezi, 2013 Sivas, 45.

- Koca**, Fatih, Nuri Özcan ile Mülâkât, Afyon Sandıklı DİB Dinî Mûsikî Programı Toplantısı, Afyon 30 Eylül 2012.
- Komisyon**, Ayhan Altınkuşlar, Ruhi Kalender, Nuri Özcan (Komisyon), *İHL için Dinî Mûsikî I*, Kalem Yay., Ankara 1996.
- Kur'ân-I Kerim**, DİB Yayınları.
- Muslim b.El-haccâc**, Ebû'l-Huseyn el-Kuşeyrî, *el-Câmi 'u's-Sahîh*. Tah. İzzuddîn Dillî, İmâdet-Ṭayyâr, Yâsir Hasan, Beyrut: Mu'essesetu'r-Risâle, 2013.
- Özalp**, M. Nazmi, *Türk Mûsikîsi Tarihi I*, MEB, İstanbul 2000.
- Özcan**, Nuri, "Cumhûr İlâhisi", *DİA*, İstanbul 1993, VIII, 94.
- Öztuna**, Yılmaz, *Türk Mûsikîsi Ansiklopedik Sözlüğü*, Orient Yay., Ankara 2006.
- Paşa**, İbrahim Rifat, *Mir'âtü'l-Harameyn*, Hazine Yay., (trc. Lütfullah Yavuz), İzmir 2010.
- Sezikli**, Ubeydullah, "Temcîd", *DİA*, İstanbul 2011, XXXX, 410-411.
- Tanman**, M. Baha, "Mahfil", *DİA*, Ankara 2003, XXVII, 331.
- Tanrıkorur**, Cinuçen, *Mûzik Kimliğimiz Üzerine Düşünceler*, Ötüken Yay., İstanbul 1998.
- Tirmizî**, Muhammed b. İsâ, *es-Sünen*. Tah.İzzuddîn Dillî, İmâdet-Ṭayyâr, Yâsir Hasan, Beyrut: Mu'essesetu'r-Risâle, 2013.
- Turabi**, Ahmet Hakkı, "Câmi Mûsikîsi", *Câmi Yazuları*, DİB Yay., Ankara 2012, s. 168.
- İnternet:**
http://www.tdk.gov.tr/index.php?option=com_gts&arama=gts&guid=TDK.GTS.58ef84dc4dd808.97264302. Erişim Tarihi; 13.04.2017. 17: 09.

EKLER

Sabâ Mahfel Sürmesi

Beste : Şeyh Abdulgani Gülşeni
Düzenleyen : Fatih Koca



Al lâ hüm me en tes se lâm ve min kes se lâm ve i ley ke ye û düs se lâm



Fe hay yi nâ Rab be nâ fis se lâm Ve ed hil nâ dâ ras se lâm Te bâ rak te Rab be



nâ ve te â ley te le kel ham dü Yâ Zel ce lâ li vel ik râm E û zû bil lâ hi mi neş



şey tâ nir ra cım Bis mil lâ hir rah mâ nir ra hım Al lâ hü lâ i lâ he il lâ hü



el Hay yül Kay yüm la te' hu zü hü sı ne tün ve la nevm Le hü mâ fis se mâ vâ ti



ve mâ fil ard Men zel le zî yeş fe u in de hü il lâ bi iz nih Ya' le mü mâ bey ne



ey dı him ve mâ hal fe hüm ve lâ yu hı tû ne bi şey in min il mi hı il lâ bi mâ şâ'



Ve sı a kür siy yü hüs se mâ vâ ti vel ard Ve lâ ye û dü hü hif zu hü mâ



ve hü vel A liy yül A zım

Nota 1: Sabâ Mahfel Sürmesi.

Cumhur



Süb hâ nal lâh Süb hâ nal lâh Süb hâ nal lâh



Süb hâ nal lâh Süb hâ nal lâh Süb hâ nal lâ h



Süb hâ nal lâ h Süb hâ nal lâ h Süb hâ nal lâh

Cumhur



Süb hâ nal lâh h Süb hâ nal lâ h Süb hâ nal lâh Süb hâ nal lâh



Süb hâ nal lâh Süb hâ nal lâh Süb hâ nal lâh Süb hâ nal lâh

Bir Kişi



Süb hâ nal lâ h Süb hâ nal lâh El ham dü lil lâ h



El ham dü lil lâh El ham dü lil lâ h El ham dü lil lâh El ham dü lil lâ



h El ham dü lil lâ h El ham dü lil lâ h

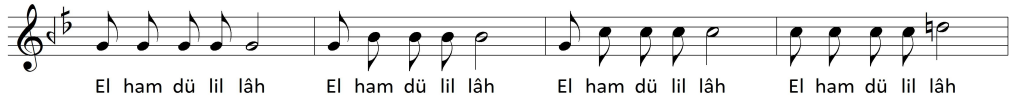
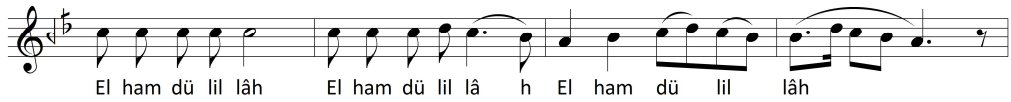


El ham dü lil lâh el ham dü lil lâ h el ham dü lil lâ h el ham dü lil lâh

Nota 2:Sabâ Mahfel Sürmesi.

Saba Mahfel Sürmesi

3

**Cumhur****Bir Kişi****Bir kişi - İrticâli Solo****Yavaşlayarak****Nota 3:Sabâ Mahfel Sürmesi.**

4

Saba Mahfel Sürmesi

♩ = 56 Bir kişi

Lâ i lâ he il lâ lâ h E lâ in ne ev li yâ Al

♩ = 56 Cumhuri

lâh Lâ hav fûn a ley him ve lâ hüm yah ze

♩ = 56 Bir kişi

nûn Â mîn â mîn â mîn â mîn

♩ = 56 Cumhuri

Vel ham dü lil lâ hi Rab bil â le

Son

mîn

Nota 4: Sabâ Mahfel Sürmesi.