

URUGUAY TURU SONRASINDA TÜRKİYE'DE TARİFE VE TARİFE DIŞI ENGELLER

Dr. İstiklal Y. VURAL

ÖZET

Türkiye, Türkiye ve Avrupa Birliği (AB) arasında imzalanan Gümrük Birliği Anlaşması gereği AB menşeli sanayi ürünleri üzerinden alınan tarife ve diğer vergileri ortadan kaldırdı ve üçüncü ülkelerden yapılan ithalat için AB Ortak Gümrük Tarifesi'ni uygulamaya devam etmektedir. Türkiye, 2001 yılına kadar AB'nin tercihli giriş hakkı sağladığı tüm ülkelere kendi piyasasına tercihli giriş hakkı tanımak zorundadır. Gümrük Birliği'nden sonra, Türkiye'de, ithalatta uygulanan miktar kısıtlamaları kaldırıldı, onların yerine tarifeler uygulamaya konuldu, tarife yapısı önemli ölçüde basıldı altına alındı ve tarife oranlarında indirimle gidildi. 1996'da Türkiye ve AB Gümrük Birliği Anlaşması uygulamaya karar verdiler. Bu, Türkiye'nin AB kaynaklı sanayi ürünleri ithalatından alınan tarife ve diğer vergilerin ortadan kaldırılması anlamına gelmektedir. Türkiye, bunun yanı sıra AB'nin tercihli giriş hakkı sağladığı tüm ülkelere 2001 yılına kadar kendi pazarına tercihli giriş imkanı sağlamakla yükümlü olacaktır. Bu çalışmada Uruguay Turu ve GB kurallarına uyumun sonucunda tarifeler ve ithalat üzerinden alınan diğer vergiler ile tarife dışı engellerin yapısında meydana gelen değişiklikler incelenmektedir.

GİRİŞ

İkinci Dünya Savaşı sonrasında Gümrük Tarifeleri ve Ticaret Genel Anlaşması (GATT) himayesinde düzenlenen başarılı çoktarafli ticaret müzakereleri ile uluslararası ticaretin serbestleştirilmesi yönünde önemli adımlar atılmıştır. GATT ile

uluslararası ticaretin serbestleştirilmesine dönük bazı temel ilkeler benimsenmiştir. Bu ilkelerin en önemlileri, üye ülkelerin mal ve hizmet orjinine göre gümrük tarifelerini, yurtiçinde uygulanan vergileri ve alım-satım muamelelerini ayrımcı bir şekilde kullanılmalarını öngören "en çok kayırılan ülke" (MFN) ilkesi; koruma aracı olarak yalnızca tarifelerin kullanılmasına ilkesi ve *benzer* mallara aynı ulusal muamelelerin uygulanması ilkesidir (OECD: 1995a, 7-12). Bu ilkeler doğrultusunda gerçekleştirilen çok taraflı ticaret müzakereleri ile tarifelerde önemli indirimlere gidilmesi ve tüm tarife uygulamalarının bağlayıcı hale getirilmesi amaçlandı. Müzakereler sonucunda, Gelişmiş Ülke (GÜ)'lerde sanayi ürünleri üzerinden alınan ithal ağırlıklı ortalama tarife GATT'ın kurduğu 1947'deki seviyesi olan % 40'tan 1988'de % 6.3'e ve Uruguay Turu sonrasında % 3.8'e düşürülmüştür (SMEETS: 1995 93).

Uruguay Turu sonucunda üç konuda önemli kararlar alınmıştır: Önceki turlarda önemli indirimlerin sağlandığı sanayi ürünlerine uygulanan tarifelerde ortalama üçte birlik yeni bir indirim gerçekleştirildi, bir malla ilgili tarifelerin malın işlenmişlik derecesi arttıkça yükselmesi şeklinde tanımlanabilen *tarife merdiveni* (tariff escalation) sorununun çözümlenmesi amaçlandı ve tarifelerde gerçekleştirilen önemli indirimlerin yanı sıra Gönüllü İhracat Kısıtlamaları (GİK), Anti-Damping (AD) ve Telafi Edici Vergi (TEV) gibi Tarife Dışı Ticaret Engel' (TDE)'lerinin de belirli bir süreç sonucunda ortadan kaldırılması kararlaştırıldı. Tur'un ikinci önemli sonucu tarıma yapılan sübvansiyon ve diğer desteklerin azaltılması ve sınır tedbirlerinin tarifelere dönüştürülmesidir. Bu çerçevede GÜ'ler için altı yıllık Gelişmekte Olan Ülke (GOÜ)'ler için on yıllık bir süreçte sübvansiyon edilen tarımsal ürün ihracatı hacmi % 21, tarıma yapılan yurtiçi destek ise % 36 oranında azaltılacaktır. Bütün tarımsal ticaret engellerinin, üzerinde anlaşılan ve bağlayıcı olan tarifelere dönüştürülmesi şeklindeki bu düzenleme Tur'un en önemli başarılarından biridir (INGCO: 1996, 425). Son olarak tekstil ve giyim ticaretinin Çok-Elyafıllar Anlaşması (MFA) ile getirilen ikili kota sisteminden çıkarılarak on yıllık bir süreç sonunda GATT tarife sisteminin içine alınması ve geri kalan kotaların her bir aşamada daha fazla piyasa girişi sağlayacak şekilde giderek genişletilmesi kararlaştırıldı. Uruguay Turu'nda tarifelerde gerçekleştirilen indirim, TDE'lerin belirli bir aşamada ortadan kaldırılması, tekstil, giyim ve tarım sektörlerinde GATT disiplininin sağlanması gibi uygulamaların yanı sıra koruma, AD ve TEV'ler, gümrük değerlendirme uygulamaları, kamu iktisadi teşebbüsleri ve teknik engeller konularında daha önceden mevcut olan hükümler güçlendirilmiş ve hizmet, fikri mülkiyet ve ticaretle ilgili yatırım konularında yeni anlaşmalar uygulamaya konulmuştur (MAJD, 1995:9).

Çoktarafli ticaret müzakereleri ile uluslararası ticarete ortaya çıkan serbestleşme çabaları, artan rekabet neticesinde bu rekabetten zarar gören firma ve sektörlerin korumacılık yönündeki taleplerini artırmalarına neden olmuştur. Bu talepler nedeniyle yurtiçi sanayilerini korumak isteyen ülkeler Uruguay Turu sonucunda getirilen yeni düzenlemeler karşısında her koşulda değişen "esnek" yeni korumacılık araç ve yöntemlerini geliştirmişlerdir. Bu tip araçların en önemli özelliği tespit edilmelerinin ya da başka bir deyişle, uygulamalarındaki birincil amacın yurtiçi en-

Tarife Dışı Engeller, tarifeler dışında kalan, ticareti kısıtlayıcı niteliğe sahip olan, herhangi bir malın ülke sınırları içine girme sırasında ve genellikle seçici bir tarzda uygulanan tüm tedbirler ile bu tip gümrük tedbirlerinin dışında kalan sübvansiyonlar, vergi tepkileri ve tercihli kamu alımları gibi uygulamaları kapsamaktadır.

düstrileri korumak olduğunun belirlenmesinin zor olmasıdır. Kalkınmalarını sürdürebilmek için GÜ'lere ürettikleri mal ve hizmetleri ihraç etmek zorunda olan GOÜ'ler bir yandan yeni korumacı araçların kendilerine karşı uygulanmasını önleyemezken öte yandan bu tip yeni araçları GÜ'lere karşı uygulayarak rekabet imkanlarını artırma olanaklarına da sahip değillerdir. GÜ'ler sahip oldukları üstün organizasyon, bütünleşmiş piyasalar ve amaca uygun yeni koruma araçlarının hemen icad edilmesi ve kullanılması gibi özelliklere sahip olmaları nedeniyle yeni korumacı araçların başarı ile kullanma potansiyeline sahiptirler. Bu eğilim, GATT çabaları sonucunda ulaşılan serbestleşme düzeyinin GÜ'ler lehine ortadan kalkmasına yol açmaktadır.

Bu çalışmada, Uruguay Turu'nun Türkiye'deki tarife ve TDE'ler üzerindeki etkisi incelenecektir. Bu çerçevede tarifelerin yapısı ve oranını, tarife doruklarını, tarife merdivenlerini ve TDE'lerin yaygınlığını yansıtmaya elverişli OECD verileri kullanılacaktır². Dünya ticaretinde önemli bir yere sahip olan Amerika Birleşik Devletleri (ABD), Avrupa Birliği (AB) ve Japonya tarafından kullanılan tarife ve TDE'lerin ticaret ortakları üzerinde önemli bir etkiye sahip olması nedeniyle Türkiye ile ilgili veriler bu üç ülke ile karşılaştırılmalı olarak verilecektir. Çalışmanın ikinci bölümünde tarife ve TDE'ler ve bunlara ilişkin göstergelerinin oluşturulmasında kullanılan metodoloji tanımlanmaktadır. Sonraki bölümde tarife ve TDE göstergelerine ilişkin OECD verileri incelenmekte ve çalışma sonuç kısmı ile sona ermektedir.

2. TARİFE VE TARİFE DIŞI ENGELLERE AİT GÖSTERGELERİN TAHMİNİNDE KULLANILAN METODOLOJİ

2.1. Tarifelere İlişkin Göstergeler

Ülkelerin tarife cetvelleri son derece karmaşık bir yapıdadır. Tarife cetvelleri bazen malın orjinine göre bazen de malın farklı özelliklere sahip olmasına göre binlerce değişik mal için çok farklı tarife oranlarını bünyelerinde barındırmaktadırlar. Üstelik bazı tarife uygulamaları diğerlerine göre daha az şeffaftır. *Ad valorem* tarife, ithal edilen malın bir biriminin parasal değeri üzerinden sabit bir oran olarak alınan bir vergi iken *spesifik tarifeler* ithal edilen malın ağırlık, yüzölçümü, hacim v.b. gibi fiziksel birimleri üzerinden sabit parasal değerler olarak alınan bir vergidir. Bu nedenle spesifik tarifelerin toplanması kolay olmakla birlikte fiziksel birim başına aynı miktarda vergi alınması nedeniyle ithalatı kalitesi yüksek ancak pahalı mallara yönlendirirler ve korumanın değerini ithal edilen malların fiyatına bağlı olarak ve ters yönde değiştirirler³. Diğer yandan tarife listesinde *tarife doruklarının*⁴ önemli bir düzeyde olması belirli ürünlerin daha yüksek tarifelerle gizli bir biçimde korunduğu anlamına gelir. Dolayısıyla tarife listelerinin şeffaf olup olmadığını belirleyebilmek için ülkelerin tarife listelerindeki spesifik ve bileşik tarife türlerinin ve tarife doruklarının tespit edilmeleri gereklidir.

OECD, UNCTAD ve WTO'nun verilerini kullanmak üye ülkelerin uyguladıkları tarife ve tarife dışı ticaret engellerine ait göstergeleri "Indicators of Tariff & Non-tariff Trade Barriers" isimli eser ile her yıl yayımlamaktadır. Ancak, bu göstergeler ithalata uygulanan ticaret anlaşmaları kapsamaktadır.

³ Mesela, eğer ithal edilen bir malın ton başına 5 \$ ve vergi miktarı 1 \$'tan ise bu durumda tarife oranı % 20'dir. Ancak emsalyon sonucunda ithal edilen malın birim fiyatının 10 \$'a yükselmesi halinde spesifik tarife oranı % 10 seviyesine gerileyecek ve koruma düzeyi azalacaktır.

⁴ Nominal tarife oranını birkaç kat aşan tarife oranları.

Tarife oranlarının tespitinde uygun tarife oranının belirlenmesi (nominal oran ya da tahsilat oranı), tarifelerin ağırlıklı olup olmadığı ve tarife oranlarının dağılımının tespitinde uygun bir göstergenin kullanılması önem taşımaktadır. Tahsilat oranı, tarifeye konu ürünlerin yurtiçi tüketicilerinden hükümete yapılan ortalama transferi yansıtmakla birlikte tarife nedeniyle ortaya çıkan potansiyel verimlilik kaybını tespitinde en uygun gösterge olan marjinal tarife oranını belirlemede uygun bir gösterge olmaması ve yasaklayıcı tarifeleri ihmal etmesi nedeniyle tarife yapısının yurtiçi kaynak tahsisi üzerindeki saptıncı etkisinin tespitinde uygun bir gösterge niteliği taşımamaktadır. Öte yandan, bütün tarifelerin *bağlayıcı tarife* niteliğine sahip olmaması ve tahsilat oranına kıyasla tercihli ticaret doğrultusunda uygulanan muafiyet ve imtiyazlı tarife uygulamalarını dışladığı için en basit ve en şeffaf nominal tarife oranı kanuni "en çok kayınlı ülke" (MFN) tarife oranıdır (DALY ve KUWAHARA: 1998, 209-210). MFN tarife oranlarının korumacılığın ölçülmesinde kullanılması yanlış sonuçlar ortaya çıkarabilmektedir. Örneğin tercihli tarife anlaşmalarının yoğun bir şekilde kullanılması halinde ortalama tahsilat nispeti MFN ortalamasından daha düşük çıkabilir. Türkiye AB'nin tercihli ticaret politikasını benimsemekle birlikte tercihli ticaret uygulamaları dış ticaretinde önemli bir yere sahip olmadığı için MFN tarifelerinin Türkiye'deki korumacılığın ölçülmesinde kullanılması mümkündür. Bu nedenle, üçüncü bölümde, spesifik, bileşik ve diğer vergilerin ad valorem eşdeğerlerini içeren nominal kanuni MFN tarife oranları kullanılmıştır⁴.

Ortalama nominal tarife oranının hesaplanmasında kullanılan ağırlığın seçilmesinde çeşitli problemler ortaya çıkmaktadır (APPLEYARD ve FIELD, Jr.: 232). Ağırlıksız ortalama nominal tarife oranı ithalat içinde önemli bir yere sahip olan mal veya mal gruplarını dikkate almadığı için ortalama oran düşük çıksa bile bazı mallar çok yüksek tarifelerle korunabilir ya da ülkenin en fazla ithal ettiği mallardaki koruma oranı ortalamadan daha fazla olabilir. İthal ağırlıklı bir tarife oranı ise farkı tarife oranlarına ancak aynı ithal talebine sahip mallar için düşük tarifeli malların ağırlığının artmasına, başka bir deyişle ortalamaların düşme eğilimine girmesine yol açar. İthalatı tamamen yasaklayıcı bir tarife oranının söz konusu olması halinde ise bu tarifeye tabi malların ağırlık hesabına girmesi mümkün olmayacağından çok yüksek tarife oranları uygulanmasına rağmen ortalama değişmeyecektir. Bu tip sıkıncaları ortadan kaldırmanın yollarından birisi ticarete konu malların ülke ticaretindeki ağırlıkların yerine dünya ticaretindeki ağırlıklarının hesaplamada dikkate alınmasıdır. Bu nedenle çalışmada kullanılan ağırlıklı tarife oranları 1988 yılındaki OECD ithalatı ağırlıklı oranlardır.

Bir ülkenin tarife yapısı ve tarife yoluyla korumadan kaynaklanan refah kaybı yalnızca ortalama tarife oranlarına bağlı değildir; bunun yanı sıra büyük ölçüde bu oranların ürünler arasındaki dağılımına da bağlıdır. Tarife oranlarındaki dağılım (dispersion) ne kadar büyük olursa tarife yapısının üretici ve tüketicilerin kararlarını saptırma potansiyeli de o ölçüde artar. Öte yandan, tarife oranlarındaki aşırı dağılım tarife listesinin karmaşıklığının artması açısından da bir gösterge ortaya koyar. Tari-

⁴ Bağlayıcı tarifeler, herhangi bir mal üzerinde uygulanacak maksimum oranının belirlendiği tarifelerdir. Fiklen uygulanan tarife oranları GATT'a bildirilen bu oranları aşmaz.

⁵ Nihai mal ve gelirler üzerine konan tarifeler sonucunda malın yurtiçi katma değerinin ne oranda korunduğunu, başka bir ifadeyle tarifelerin yurtiçi katma değeri uluslararası fiyatla hesaplanan katma değere kıyasla ne oranda yükselttiğini gösteren etken koruma oranını içeren göstergeler nominal tarife oranına göre çok fazla veri gerektirdiği için çalışmada kullanılmamıştır.

felerdeki dağılımı tespitinde en çok kullanılan göstergeler standart sapma (SD) ve Varyasyon Katsayısı (CV)'dir. Belirli bir grup ürüne çok farklı tarife oranlarının uygulanması durumunda bu ürünlerin göreceli fiyatlarında büyük değişiklikler oluşabilir ve böylece yurtiçi üretim ve tüketim kalıplarında önemli sapmalar meydana gelebilir. Bu tip sapmaların oluşabileceği ürün gruplarında SD ve CV değerlerinin büyük çıkması muhtemeldir. Dağılımın tespitinde göz önüne alınması gereken bir diğer gösterge de tarife doruklarının söz konusu olduğu mal gruplarının sayısı ya da toplam içindeki payıdır. Tarife listesinde tarife doruklarının oranı ne kadar fazla ise arifelerin saptırıcı etkisi o ölçüde fazladır (OECD: 1997,12-13).

2.2. Tarife Dışı Engellere İlişkin Göstergeler

Frekans (F) ve ithalatı kapsama (İC) oranları TDE uygulamalarının yoğunlaştığı yurtiçi sektörleri belirlemekte ve TDE uygulamalarının ülkede ne ölçüde yaygın olduğunu göstermektedir. F rasyosu, TDE uygulamalarından etkilenen ürünlerin ithal edilmiş ya da edilmesin, belirli bir TDE ya da TDE grubundan etkilenen ürünlerin tarife listesine oranını ifade ederken IC rasyosu belirli bir TDE ya da TDE grubundan etkilenen ithalatın toplam ithalat içindeki payını göstermektedir. Bu nedenle IC rasyosu ithal ağırlıklı F rasyosu niteliğindedir. IC rasyosu ithal ağırlıklı diğer göstergelerde olduğu gibi ithalatı tamamen kısıtlayan bir TDE uygulamasının söz konusu olması halinde rasyo değeri düşük çıkabilir. Öte yandan, belirli bir TDE uygulamasının hafifletilmesi (örneğin kota uygulamasının gevşetilmesi) durumunda bu uygulamadan etkilenen malların ithali artacağı için hafifletilen TDE uygulamasından etkilenen ithalat miktarı artacak ve IC rasyosu artacaktır. Bu tip bir sonuçla karşılaşılması için 1988 yılı ithalatı baz alınarak IC rasyosu hesaplanmıştır.

3. TEMEL BULGULAR

Tarife ve TDE uygulamalarına ilişkin göstergeler 1988, 1993 ve 1996 yılları için aşağıdaki tablo ve şekillerde yer almaktadır. Uruguay Turu'nun 1994 yılında tamamlanmasından sonra ve 1995 yılından itibaren tarife ve TDE uygulamalarında önemli serbestleşme çabaları gözlenmektedir. 1993-95 yılları arasında yalnızca Japonya'da tarife indirimi şeklinde serbestleşmeye dönük bir gelişme söz konusudur (DALY ve KUWAHARA: 1998, 220). Bu nedenle Uruguay Turu'nun sonuçlarının değerlendirilmesi açısından 1993 yılının 1996 yılı ile kıyaslanması önemli sonuçlar ortaya koyabilir.

3.1. Türkiye'de MFN Tarife Yapısının Temel Özellikleri

1984 yılındaki İthalat Rejimi Kararı ile yürürlüğe konulan düzenlemeden sonra 1980'li yıllar boyunca ithalatta uygulanan vergiler (tarifeler) dokuz başlık altında toplanabilir: Gümrük vergisi, Damga Vergisi, Belediye Hissesi, Ulaştırma Altyapılar Resmî, Toplu Konut Fonu, Destekleme ve Fiyat İstikrar Fonu, Maden Fonu, Kaynak Kullanımı Destekleme Fonu ve Katma Değer Vergisi. Bu dönemde kotalar kaldırılıp ithalat listeleri yeniden düzenlenirken bir çok malın gümrük vergisi oranları değiştirilmiş; oluşturulan Konut Fonu'na kaynak sağlamak amacıyla Konut Fonu adı altında yeni bir vergi ihdas edilmiş; zamanla bu düzenleme ithalat lisansları yerine ikame edilmiş ve yurtiçi üretimi korumanın önemli bir aracı haline gelmiştir (TOGAN ve OLGUN, 1989:21). Türkiye ile AT arasında gerçekleştirilen gümrük birliği sonrasında AB Ortak Gümrük Tarifesi (OGT)'ne ve GATT kurallarına uyumun bir sonucu olarak ithalat üzerinden alınan yükümlülüklerde yeni düzenlemelere gidilmiştir. Bu düzenlemelerden sonra ithalat üzerinden alınan yükümlülükler gün-

lardır: Gümrük Vergisi, İthalatta Uygulanan Katma Değer Vergisi, Akaryakıt Tüketim Vergisi, Ek Vergi, Eğitim, Gençlik, Spor ve Sağlık Hizmetleri Vergisi, Toplu Konut Fonu, Akaryakıt Fiyat İstikrar Fonu, Tütün Fonu, Savunma Sanayii Destekleme Fonu ve Kaynak Kullanımını Destekleme Fonu.

Tercihli ticaret uygulamaları ve diğer muafiyetler dışında uygulanan tarifeyi gösteren MFN oranları ile ilgili ayrıntılı bilgiler Tablo 1'de yer almaktadır. GATT 1994 ile yeniden imne kazanan mal ve hizmet ticaretindeki serbestleştirme uygulamalarının etkisi tabloda açıkça görülmektedir.

1. Bağlayıcı Tarifeler: Türkiye dışındaki bütün OECD üyesi ülkelerde GATT kuralları çerçevesinde izin verilen en yüksek tarife oranı olan "bağlayıcı tarife oranı"nın tüm tarife içindeki yüzdesi 1996 yılında % 95 seviyesini aşmıştır. Bu oran 1996 yılında Meksika, Yeni Zelanda, Norveç, ABD ve AB'nde % 100 seviyesine ulaşırken Türkiye'de 1989'daki % 31.3'lük düzeyinden 1996 yılında ancak % 46'ya ulaşabilmiştir (OECD, 1997:17). Uruguay Turu'nun 2005 yılında tamamlanmasıyla tüm OECD ülkeleri ile birlikte Türkiye'nin tüm tarife uygulaması da bağlayıcı tarife haline gelecektir. GÖÜ'lerde Tur öncesi bağlayıcı tarifelerin toplam tarife pozisyonu içindeki oranı % 21 iken Tur sonrasında bu oran % 73'e ulaşmıştır (SMEETS:1995, 95). Bu gelişme, tarifelerin ticaret politikası aracı olarak keyfi bir biçimde kullanılmasını büyük ölçüde engelleyecektir.

II. Vergiye Tabi Olmayan Tarife Pozisyonları: Toplam tarife pozisyonları içinde vergiden istisna edilen tarife pozisyonlarına bakıldığında ABD, AB, İsviçre, Meksika ve Türkiye'nin diğer OECD üyesi ülkelere kıyasla daha yaygın bir şekilde tarifeleri kullandıkları ortaya çıkmaktadır. Türkiye'de bu oran 1996 yılında % 6'ya ancak ulaşabilmiş iken Japonya, Kanada, Norveç, Avustralya ve Yeni Zelanda'da toplam tarife kalemlerinin %4'ü ile %5'i hiç bir tarifeye konu teşkil etmemektedir (OECD, 1997:17).

Tablo 1. Bazı Ülkelerde Uygulanan MFN Tarifelerinin Yapısı (Yüzde Olarak)

	ABD			AB			Japonya			Türkiye		
	1989	1993	1996	1988	1993	1996	1988	1993	1996	1989	1993	1996
BT	98.1	98.1	100.0	91.8	92.7	100.0	89.8	90.5	98.8	31.3	34.6	46.0
Manif	17.4	14.4	17.8	10.5	10.9	11.4	21.9	35.4	34.8	1.9	1.8	6.2
SB/TT	17.6	17.0	17.7	10.6	11.1	12.1	7.4	8.8	10.6	0.4	0.0	0.0
TK/TT	0.1	0.2	2.3	1.0	2.4	2.3	1.0	1.2	2.2	0.0	0.0	0.0
AD/VEÖİ	1.3	1.6	5.7	8.4	8.1	2.0	1.0	1.4	4.0	0.4	0.0	0.0
OBTO	6.3	6.5	3.9*	7.5	7.6	7.2*	8.2	8.5	4.7*	46.0	14.2	45.3*
OUTÜ	6.2	6.4	6.2	7.4	7.6	9.5	6.9	7.0	6.7	46.0	9.5	10**
IAOTO	4.0	4.0	3.7	6.0	6.2	6.6	3.8	3.6	3.5	40.7	8.8	8.9**
UAOTO	4.4	4.7	5.2	8.2	8.4	7.7	4.2	3.6	3.4	39.0	9.6	10.6
YİTD ¹	4.5	4.0	3.8	2.2	2.3	4.8	5.3	5.7	6.8	3.3	0.8	-1**
SD	7.7	8.6	14.2	6.1	6.1	20.7	8.9	12.7	11.8	35.7	5.7	9.6**
SD>10												
B	2	2	4	1	1	5	3	6	6	21	2	3**
F	7	6	5	2	2	19	9	12	9	7.5	4	12**
TPB	26	27	26	7	9	675	34	43	36	260	3	25**

* Uruguay Turu Anlaşmasının tamamlanması ile oluşacak bağlayıcı tarife oranları.

** 1995'te uygulanan oranlar kullanılmıştır.

1 Yurt içi tarife "donuk" Man toplam ortalama MFN oranlarının üç katını aşan oranlar olarak tanımlanmıştır.

Simgeler: BT: Bağlayıcı tarifeler; M: Muaf, SB/TT: Spesifik ve bileşik tarifelerin toplam tarifelere oranı; TK/TT: Tarife kotaların toplam tarifelere oranı; ADVEOT: Ad valorem eş değerleri olmayan tarifeler; OBTO; Ortalama bağlayıcı tarife oranı; OUTO: Ortalama uygulanan tarife oranı; İAOTO: İthal ağırlıklı ortalama tarife oranı; ÜAOTO: Üretim ağırlıklı ortalama tarife oranı; YİTD: Yurt içi tarife dorukları; SD: Standart Deviasyon; SD> 10: Standart deviasyonun 10'dan daha fazla olduğu durumların sayısı; B: Bölüm (Tarife cetvelinde); F: Fasıl ve TFB: Tali fasıl başlıkları.

Kaynak: OECD: 1997, 44-47.

iii. Spesifik ve Bileşik Tarifeler: Türk Gümrük Tarife Cetveli ad valorem tarife esasına dayanmaktadır. GB sonrasında AB Kombine Nomenklatürü ve üçüncü ülkelere karşı uygulanacak OGT ile uyumun bir sonucu olarak spesifik tarife uygulamasında bir miktar artış gerçekleşti. GB öncesi sadece dört gümrük tarife pozisyonunda yer alan eşyada söz konusu olan spesifik tarife uygulaması, GB sonrasında, tarife cetvelinde 26 pozisyonda, İthalat Rejimi Kararı (İRK) eki II sayılı listede ise 17 pozisyondaki bir kısım eşya ile sınırlı olarak uygulamaya konulmuştur (GÜNEY, 1997: 36-37).

Spesifik ve bileşik tarifeler Avustralya, Meksika ve Türkiye'nin dışındaki tüm OECD ülkelerinin tarifelerinde önemli bir yer kaplamaktadır. Bu durumun Uruguay Turu'nun sonuçlanması ile daha da artacağı kabul edilebilir. Bunun en önemli nedeni tarımsal ürünlerde uygulanan miktar kısıtlamaları ve değişken vergilerin tarifeye dönüştürülmesi ile ilgili GATT kuramıdır. Bu *'tarifedendirme süreci'*nde ad valorem tarifelerin uygulanmaya konulması yerine spesifik ya da tarife kotalar tercih edilmektedir (OECD, 1995b).

Spesifik ve bileşik tarifeler çeşitli nedenlerle arzu edilmeyen tarifelerdir (DALY ve KUWAHARA, 1998:221): Öncelikle, bu tip vergiler ad valorem vergilere göre şeffaf değildirlir ve Türkiye, Avustralya ve Yeni Zelanda hariç tutulursa, çok yüksek ad valorem eşdeğer (AVE)'lerini saklamak amacıyla kullanılmaktadırlar. Örneğin, ad valorem eşdeğerleri açısından ABD'deki en yüksek 20 tarife oranının 19'u 1993 yılında % 50 ila % 500 arasında bir orana sahip spesifik vergiden oluşmaktaydı. Üstelik bu tip vergilerin ad valorem eşdeğerlerinin elde edilebilmesi oranı oldukça düşüktür. Örneğin bu oranlar, ABD ve Japonya'da % 30-40 arasında değişmektedir. İkinci neden, bu tip vergilerin ad valorem tarifelere göre ucuz ürünlerin ithalatını daha ağır bir şekilde vergilendirdiği için koruma oranı daha yüksek olan ucuz malların üretimini teşvik etmesi ve böylece yurt içi üretim kalıplarını bozmasıdır. Öte yandan, bu tip vergiler ithal edilen malın değerinin tespit edilmesinin zor olduğu durumlarda daha kolay uygulanabilen vergilerdir. Ancak, korumacılık amacıyla AD ve TEV uygulamalarına başvurma baskısını da azaltır zira fiyat-

AVE'lerin hesaplanmasında ilgili ürünün dünya fiyatı dikkate alınmaktadır.

larda meydana gelen düşmeden verginin miktardan hiç bir şekilde etkilenmemektedir. Türkiye (1989'da % 0.4 ve 1996'da % 0.08)¹ ve Meksika (1996'da % 0.6) gibi ülkelerin spesifik ve bileşik tarife uygulamalarına çok az başvurularına karşılık GÜ'lerin daha az şeffaf olduğu ve kendilerine karşı TEV uygulamalarını geçersiz kıldığı için gizli bir koruma vasıtası olarak bu tip vergileri yoğun bir şekilde kullanmaya devam ettikleri görülmektedir (OECD: 1997,47).

iv. Tarifelerdeki Dağılım: Bir ülkenin tarife yapısı ve tarife yoluyla korumadan kaynaklanan refah kaybı yalnızca ortalama tarife oranlarına bağlı değildir; bunun yanı sıra büyük ölçüde bu oranların ürünler arasındaki dağılımına da bağlıdır. Tarife oranlarındaki dağılım ne kadar büyük olursa tarife yapısının üretici ve tüketicilerin kararlarını saptırma ihtimali de o ölçüde artar. Öte yandan, tarife oranlarındaki ağır dağılım tarife listesinin karmaşıklığının artması açısından da bir göstere ortaya koyar. Tablo 1 incelendiğinde 1988 yılına kıyasla Türkiye'de tarife oranlarındaki dağılımın önemli ölçüde ortadan kalktığı ve tarifelerin daha şeffaf bir yapıya kavuştuğu ileri sürülebilir. Tarife yoluyla korumanın toplam seviyesinde bir azalma yüksek oranlardaki tarifelerde bir düşmenin söz konusu olmaması halinde potansiyel sapmaları artıracaktır. Bu nedenle tarifelerin saptırıcı etkisinin azaltılmasında tarife doruklarının azaltılması, tarife oranlarında genel olarak bir azaltma yapmaktan daha yararlıdır.

v. Tarife Yoluyla Toplam Koruma: Basit ve üretim ağırlıklı ortalama MFN tarifeleri incelendiğinde tarife yoluyla toplam korumanın ABD ve Japonya'da AB'nden daha az olduğu görülmektedir. ABD, Japonya, Kanada ve AB'ne kıyasla Türkiye'de MFN tarifesi ile toplam koruma oldukça yüksek bir düzeyde seyretmektedir. Genel olarak tüm ülkelerde Uruguay Turu sonrasında tarım ürünlerinin tarifelenmesi zorunluluğu nedeniyle ortalama kanuni tarife oranlarında belirli bir artış söz konusudur. Tanımsal ürünlerde görülen bu artış eğilimi üretim ağırlıklı tarife göstergelerinde de sümektedir. AB'nde ortalama kanuni (uygulanan) tarife oranlarında artış olmasına rağmen üretim ağırlıklı tarifelerde az da olsa azalma görülmektedir.

Türkiye'de MFN tarifeleri yoluyla koruma düzeyi düşerken bu oranların sektörel dağılımı 1989 yılından 1993 yılına gelindiğinde % 35,7'den % 5,7'ye gerilemiş 1996 yılında bir miktar artarak % 9,6'ya yükselmiştir. MFN oranlarının sektörel dağılımının göstergesi olan SD oranlarının büyümesi koruma oranlarının sektörler arasında önemli farklılıklar gösterdiğinin; başka bir deyişle, uygulanan tarife politikasıyla meydana gelen sapmaların arttığının bir işaretidir. 1996 yılındaki artış bir yana bırakılırsa ve MFN tarifelerindeki bu eğilimin geneli yansıttığı kabul edilirse tarifelerin üretici ve tüketicilerin kararlarını daha az saptırıcı bir etkiye kavuştuğu ileri sürülebilir. Öte yandan, bu genel eğilime karşılık yurtdışı tarife doruklarının toplam tarifeler içindeki payının önemsiz bir düzeyde (1989'da % 3,3; 1993'te % 0,8 ve 1996'da % 3) olmasına rağmen standart deviasyonun 10'dan büyük olduğu pozisyon sayısının oldukça fazla olması ortalama tarife oranı ile tarife dorukları arasındaki farkın çok fazla olduğunu; diğer bir deyişle, bazı ürünlerin çok yüksek tarife oranlarıyla korunduğunu göstermektedir.

Blz. 31.12.1995 tarihli ve 22510 sayılı (mükerrer) Resmî Gazete'de yayımlanan "İthalat Rejimi Kanunu".

Tablo 2. Türkiye'de Üretim Ağırlıklı Ortalama MFN Tarife Oranları¹ (Yüzde Olarak)

TOB	MT	KM	HP	MC	DM	I	GÜT	TG	AÜ	KÜ	KPÜ	MOMU	AMS	MMU	Dİ	T
23						49,8	200	100	99,4	35	31,5	64,3	25,8	31	25,4	39
1993	5,1					13,3	78,1	13,7	19,2	6	6,4	10,6	7,4	9,3	8,8	9,6
1996	2,5					13,1	82,3	14,1	11,2	5,7	5,3	13,7	7,5	8,5	4,6	10,6

1 Ülkenin kendi katma değerine dayanmaktadır.

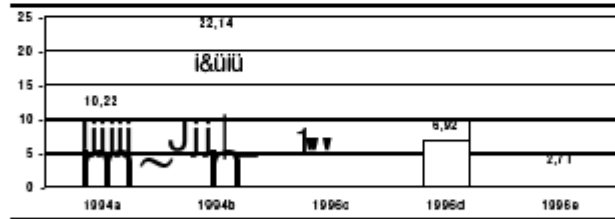
... Veri elde edilemedi.

Simgeler: TOB: Tarım, Ormanlık ve Balıkçılık; MT: Madencilik ve Taş inakçılık; KM: Kömür Madenciliği; HP: Ham Petrol; MC: Metal Cevherleri; DM: Diğer Madencilik; I: İmalat; GÜT: Gıda Ürünleri ve Tütün; TG: Tekstil ve Giyim; AÜ: Ağaç ve Ağaç Ürünleri; KÜ: Kağıt ve Kağıt Ürünleri; KPÜ: Kimyasallar ve Petrol Ürünleri; MOMU: Metalik Olmayan Mineral Ürünler; AMS: Ana Metal Sanayii; MMU: Mamul Metal Ürünler; Dİ: Diğer İmalat ve T: Toplam.

Kaynak: OECD: 1997,50.

Türkiye, 1996 yılında gerçekleştirdiği GB'nden sonra tarifelerinde önemli ölçüde indirime gitmiştir. Tablo 2'den de görülebileceği gibi en fazla korunan sektörlerin başında gıda ürünleri ve tütün, tekstil ve giyim ve metaller dışındaki mineral ürünler gelmektedir. Üretim ağırlıklı MFN tarifeleriyle toplam koruma oranlarında 388 yıla (% 39) kıyasla çok büyük bir düşüş (1993'te % 9,6; 1996'da % 10,6) gözlenmektedir. Aynı eğilim ortalama kanuni MFN tarife oranlarında da gözlenmektedir (1989'da % 46; 1993'te % 9,5 ve 1996'da % 10). AB'nin tercihli ticaret isteminin benimsenmesinden sonra tarifelerde kanuni ortalamalara kıyasla tahsilat ortalamalarının daha da düşeceği ileri sürülebilir.

Şekil 1. Türkiye'de Nominal Koruma Oranları (Ağırlıklı Ortalama)



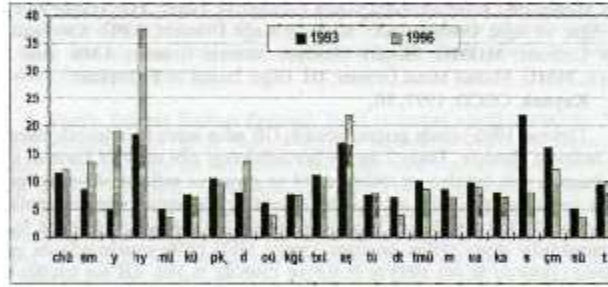
Simgeler: 1994a: 1994 yılında AB ülkelerine uygulanan nominal koruma oranı; 1994b: 1994 yılında üçüncü ülkelere uygulanan nominal koruma oranı; 1996c: GB sonrası AB ülkelerine uygulanan nominal koruma oranı; 1996d: GB sonrası ortalama GV oranı ve 1996e: GB sonrası GSP kapsamlı uygulanan nominal koruma oranı.

Kaynak: TOĞAN ve ALPER: 1995, 151-152.

TOGAN ve ALPER tarafından yapılan bir çalışmada da tarifeler yoluyla koruma oranlarında önemli bir serbestleşmenin söz konusu olduğu gözlenmektedir (TOGAN ve ALPER: 1995, 151-153). Şekilde de görüldüğü gibi GB öncesi AB ülkelerine uygulanan nominal koruma oranı % 10,22'den GB sonrasında % 1,34'e gerilemiştir. OECD tarafından hesaplanan ortalama kanuni MFN tarife oranına kıyasla TOGAN ve ALPER'in hesapladığı GB sonrası ortalama nominal koruma oranı daha düşük görülmektedir. Bunun nedeni tercihli ticaret uygulamalarının yaygınlaşmasıyla birlikte tahsilat oranlarının kanuni oranlardan daha düşük çıkmasıdır.

Hazır yiyecekler, içkiler, tütün, tekstil ve ayakkabı 1996 yılında tarifeler yoluyla en çok korunan ürünler arasında yer almaktadır. Türkiye'de de hazır yiyecekler 1996 yılında en çok korunan üründür (Şekil 2). Bu ürünü sırasıyla ayakkabı, yenilebilir yağlar ve deri ve kürkler takip etmektedir. 1993 yılında zaten yüksek olan tarımsal ürünlerdeki koruma oranı tarife dışı engellerin tarifelenmesi işlemi sonucunda bir miktar daha artmıştır.

Şekil 2. Türkiye'de Ortalama MFN Tarife Oranları (Yüzde Olarak)



Simgeler: chü: Canlı hayvanlar ve ürünleri; sm: Sebze ve meyveler; y: Yağlar; hy: Hazırlanmış yiyecekler; mî: Mineral ürünler; kü: Kimyasal ürünler; pk: Plastikler ve kauçuk; d: Deriler; oü: Orman ürünleri; kğı: Kağıt ve ürünleri; tsü: Tekstil ve ürünleri; tî: Ayakkabı ve şapka; dt: Tat ürünler; dt: Değerli taşlar; tmü: Temel metaller ve ürünleri; m: Makineler; ua: Ulaşım araçları; ka: Kıymetli araçlar; s: Silah ve teçhizat; çm: Çeşitli mamuller; sü: Sanatsal ürünler ve t: Toplam.

Kaynak: OECD: 1997, 35.

TOGAN ve ALPER'in hesaplamalarına göre GB öncesinde yedi sektörde AB ülkelerine yönelik olarak tarife dorukları uygulanmaktadır (TOGAN ve ALPER: 1995, 151-152). Bu sektörler tarım (% 41,27), balıkçılık (% 47,92), sebze ve meyve işleme (% 72,49), un ve unlu mamuller (% 41,33), alkollü ve alkolsüz içkiler (sırasıyla % 72,1 ve % 56,92) ve tütün sanayiidir (% 44,4). GB sonrasında ise AB ülkelere yönelik olarak uygulan tarife doruklarının sayısı dörde indirilmiştir (tarım % 41,26; balıkçılık % 47,84; sebze ve meyve işleme % 68,01 ve un ve unlu mamuller % 41,02).

OECD verileriyle uyumlu olarak hazır yiyecekler ve yenilebilir yağlardaki yüksek koruma oranının TOGAN ve ALPER'in hesaplamalarında da devam ettiği

... i erimektir. GB sonrasında AB'nden yapılan ithalatta tarife doruklarının dışında *r-jmanın devam ettiği sektörler şunlardır: hayvancılık (% 1,37), ormancılık (% II). mezbaa ürünleri (% 10,21), bitkisel ve hayvansal yağlar (% 16,31), şeker İrerini (% 28,79) ve alkollü içkiler (% 5,25). GB sonrasında tüm ülkeler baz alındı. * ; ağırlıklı ortalamamın iki katı veya daha yüksek bir orana sahip sektörler şun- L; - tarım (% 41,26), balıkçılık (% 47,84), sebze ve meyve işleme (% 68,01), tanasel ve hayvansal yağlar (% 16,29), un ve unlu mamuller (% 41,02), şeker üreti- -o 28,79), diğer besin ürünleri (% 18,31), alkolsüz içkiler (% 14,83), dokuma ar3>ii (% 17,3), elbise ve giyim eşyası (% 19,9), ayakkabı sanayii (% 22,5) ve çimento sanayii (% 13,14).

vi. *Tarifelendirme ve Etkileri*: 1993 yılında SD verileri incelendiğinde en a_5_y toplam koruma seviyesine sahip olan ABD ve Japonya'nın tarife listesinin en Tİ^2 saptancı etkiye sahip olduğu ortaya çıkmaktadır.

Tablo 3. Tarifelendirmenin Etkileri

	TPP (%)	URTO	MFN UTO			F Rasyo ¹			IC Rasyo ¹		
			1988	1993	1996	1993	1996	1996	1988	1993	1996
...	1,8	23,7	15,8	13,5	198,2	20,4	18,1	10,9	13,7	10,2	2,7
\3	7,6	37,2		15,7	52,8	19,5	17,2	13,1	7,8	7,1	3,8
* + 1	2,1		23,0	23,6		11,7	10,5	9,2	6,6	3,0	1,8
:	2,3	74,7	24,8	16,6	213,4	6,6	6,8	5,9	3,0	1,7	1,2
* % - it	13,5	239,3	5,9	5,4	265,3	19,5	17,2	2,6	7,8	7,1	2,6
	17,6		17,2	14,6		1,7	1,8	0,2	2,2	2,7	0,6
	0,6	138,2	11,1	12,3	129,8	1,9	2,0	1,0	18,6	17,4	5,7
	0,0					0,0	0,1	0,7	0,0	1,4	2,9

... Veri elde edilemedi.; * Frekans ve ithalatı kapsama (IC) oranları miktar 5. lamaları içindir.

Simgeler: TPP: Tarifelendirilmiş Pozisyonların Payı; URTO: Uruguay Tü- fe Tarife Oranları; MFN UTO: MFN Kanunı (Uygulanan) Tarife Oranları
Kaynak: OECD: 1997,48.

Tarifelendirmeden sonra bu iki ülkede SD, AB'ne göre daha düşüktür. Nor- ke yurtiçi tarife "dorukları"nın sayısı azaltılmasına rağmen toplam SD'da artma : vonusudur. Bunun nedeni tarımsal ürünlerde yüksek düzeyde tarifelendirmenin :. maşdır (Tablo 3). Avustralya'da 1988'de yüksek oranlardan başlansa da tari- r-deki dağılıma önemli ölçüde azaltılmıştır. Meksika ve Türkiye'de ise düşük -ardan başlansa da 1993 ve 1996 yıllarında tarifelerdeki dağılıma artmıştır. Yal- i İsviçre'de her iki göstergede de azalma bulunmaktadır.

Türkiye'de tarımsal ürünleri korumak amacıyla uygulanan TDE'ler önemsiz cüzeyde kullanıldığı ya da hiç kullanılmadığı için bu tip önlemlerin tarifeye -stürülmesinden sonra tarifelendirilmiş pozisyonlardaki ürünlerin ithalatının t-, ithalat içindeki payı önemsiz bir düzeyde (1988'de % 0; 1993'te % 1,4 ve >6'da % 2,9) kalmaktadır.

vii. *Tarife Merdivenleri*. Uruguay Turu'ndan sonra malların işleme de- 5: arttıkça efektif koruma seviyesinin artması olarak tanımlanabilecek *ta-

tarife merdivenleri" (OECD, 1996:7) Tablo 4'te incelenmektedir. Uruguay Turu'ndan önce OECD ülkelerinin çoğunda yarı-mamul ve mamul ürünlerden alınan tarifeler hammadde üzerinden alınan tarifelere kıyasla daha yüksekti. Bu durum 1996'da ABD, AB ve Meksika'da özellikle tarımsal ürünler için artık geçerli değildir.

Tablo 4. Seçilmiş Bazı OECD Ülkelerinde Tarife Merdivenleri¹ (Yüzde Olarak)

FISIC	US	ABD			AB			Japonya			Türkiye		
		1989	1993	1996	1989	1993	1996	1989	1993	1996	1989	1993	1996
0	H	3,2	3,3	6,2	6	6	10,8	3,8	3,8	3,9	27,6	6,5	6,7
1	TOB	3,8	4,1	8,3	8,5	8,3	11,8	5,1	5,1	5	29	7,5	9
2	MTO	1	1	0,8	0,8	0,8	0,4	0,5	0,3	0,3	23	5,1	2,7
3A	I	2,3	2,3	3,2	5,2	5,4	11,5	3,4	3,4	3,5	25,8	6,2	5,1
3B	YMM	7	7	5,7	7,3	7,3	6,7	6,6	6,8	6,3	43,6	8,5	8,5
3C	MM	6,3	6,6	6,4	7,8	8,1	10,8	7,8	7,8	7,6	51,6	10,8	11,1
	Toplam	6,2	6,4	6,2	7,5	7,6	8,2	6,9	7	6,7	38,1	8,6	-

Tarife kotaları ve değişken vergilerin ad valorem eşdeğerlerini de içeren uygulanan ortalama MFN tarifelerine dayanmaktadır.

Simgeler: ABD: Amerika Birleşik Devletleri; AB: Avrupa Birliği; ÜS: Üretim süreci; H: Hammaddeler; TOB: Tarım, ormancılık ve balıkçılık; MTO: Madencilik ve taş ocaklığı; I: İmalat; YMM: Yarı mamul mallar; MM: Mamul mallar.

Kaynak: OECD: 1997, 51-52.

Türkiye'de Uruguay Turu öncesi tarifelerde görülen genel azalma dikkat çekici olmakla birlikte özellikle tarımsal hammaddeler üzerinden alınan tarifelerde önemli bir sıçrama gözükmemektedir. Hemen hemen bütün ülkelerde görülen tarife merdivenlerindeki azalma özellikle tarımsal ürünlerde uygulanan TDE'lerin tarifeye dönüştürülmesinden kaynaklanmaktadır. Bu azalmaya rağmen üretim sürecinde işlenmemiş ürünlerden işlenmiş ürünlere doğru ilerledikçe tarifelerdeki artış eğilimi devam etmektedir. Bu durumun yurtiçinde üretilen hammaddelerin yine yurtiçinde işlenmesi önünde bir engel oluşturacağı ve böylece GOÜ'lerin kalkınmalarını engelleyeceği iddia edilmektedir.

Tarife merdivenlerinin GOÜ'lerin ekonomik büyümeleri ve sanayileşmeler üzerindeki olumsuz etkisi, GU'lerin ithalatlarında işlenmemiş maddelerin önemli bir yer tutması halinde, artmaktadır. OECD ülkeleri arasında işlenmemiş maddelerin ithalat içindeki payı en yüksek ülke Türkiye'dir (% 74) ve bu ülkeyi Japonya (% 69) ile AB (% 67) takip etmektedir. En düşük orana ise Meksika (% 32) ve İzlanda (33) sahiptir (OECD: 1997, 19). Türkiye verileri incelendiğinde tarımsal nitelikli hammaddelerin tarifelerinde 1993 yılı ile 1996 yılı arasında görülen artışa rağmen hammadde-yarımamul madde-mamul madde aşamalarındaki vergi oranları arasındaki farkın azaldığı görülmektedir.

3.2. Tarife Dışı Engeller Yoluyla Koruma

GATT çerçevesinde yürütülen müzakereler sonucunda tarifelerde meydana gelen serbestleşme sonucunda TDE'ler yeni korumacılığın gizli ve 'şeffa' olmayan aracı konumuna gelmiştir. Yaygın bir kanı olarak TDE'lerin

..Terde daha sıklıkla kullanıldığı varsayılmaktadır. Bu varsayımın altında r, in en önemli sebep bu tip tedbirlerin uygulanmasının etkin bir idare, kalite elemanlar ve yüksek bir teknoloji gerektirmesidir. Genel kamu bu yönde r, akla birlikte Uruguay Turu'nda TDE'lere tabi ürün miktarının azaltılması e TDE'lerin önce tarife haline getirilip daha sonra ise tedricen ortadan kaldırılması yönünde alınan kararlar sonrasında bu tip engellere tabi ürün miktarında önemli azalmalar görülmektedir. TDE yaygın olarak tarımsal ürünlerde t, anılmaktaydı. Bu ürünlere uygulanan TDE'lerin tarifelendirilmesi sonucunda 1990 somasında OECD üyesi ülkelerde (Meksika ve İzlanda hariç) TDE'lere tabi ürün miktarlarında büyük düşüşler gözlenmektedir. Örneğin, Korveç'te 1996 yılı itibarıyla ticarete konu ürünlerin yalnızca % 4'ü TDE'lere tabi (OECD, 1997:19).

TDE'lerin en yaygın olduğu ülkeler AB üyesi ülkeler ile ABD, Kanada ve Japonya'dır. ABD, AB ve Kanada'da GIK en temel miktar kısıtlaması iken Japonya ve Norveç'te ithalat lisansları daha yaygındır. Keza, AD, CV ya da Tümlü İhracat Fiyat Kısıtlamaları (GIFK) ABD, Kanada ve Meksika'da yaygın bir şekilde uygulanırken değişken ithalat vergilerinin en çok kullanıldığı ürünler tarımsal ürünlerdir. AD/CV ile GIK uygulamaları birbirleriyle ikame eden uygulamalar olması nedeniyle Uruguay Turu sonrasında GIK'nın yasaklanması, tarımsal ürünlerde uygulanan TDE'lerin tarife dönüştürülmesi birlikte AD/CV uygulamalarının önemli ölçüde artacağı öngörülmektedir. 1996 yılında toplam ürünlerin yüzdesi olarak TDE'lere tabi olmayan ürün oranı Kanada'da % 67, Japonya'da % 64, AB'nde % 59 ve ABD'de % 37'dir. Diğer OECD üyesi ülkelerde bu oran % 80'in üzerindedir (OECD, 1997:20).

Tarımsal ürünlerde ve ayakkabı sektöründe TDE uygulamalarında önemli artışlar gözlenmesine rağmen belirli sektörler TDE'ler ile korunmaya devam etmektedir: Hazır yiyecekler AB ve Avusturya'da; ayakkabı ABD, Kanada, Norveç, Yeni Zelanda ve Meksika'da; ana metaller ABD ve Meksika'da; deri ürünleri ABD'de ve silah ve silah ürünleri Meksika'da TDE yoluyla en çok kullanılan ürünlerdir. Diğer taraftan, aynı tür malı korumak için ülkelerin farklı oruma araçlarını seçtikleri gözlenmektedir. Örneğin, et ve et ürünlerinin korumasında Japonya'da en çok kullanılan araç lisanslar iken AB daha çok değişken ithalat vergilerini kullanmakta; tekstil ve giyimde AB ve Kanada miktar kısıtlamalarını tercih ederken Japonya lisansları kullanmakta, ABD ise miktar kısıtlamalarının yanı sıra AD/CV ile GIFK'na başvurmaktadır (OECD, 1997:20).

/. *Tarife Dışı Engellerin Yaygınlığı:* İncelenen dönemde Türkiye'de kullanılan TDE'ler iki ana başlık altında toplanabilir. Bu engellerden ilki ithalat miktarı üzerinde etkili olan lisans uygulaması; ikincisi ise AD/CV ve GIK uygulamalarıdır. Lisans uygulamaları tarife listesine dahil tüm ürünlerin 1993 yılında yalnızca binde birini, 1996 yılında ise binde ikisini etkilemekte van fiyat kontrol tedbirlerinin tümüne ilişkin rakamlar söz konusu yıllar için aşağıdaki gibidir. 1988 yılında tabloda yer almayan TDE uygulamaları sonucu bu tip araçlardan etkilenen ürünlerin tarife listesine yerleştirilmesi tüm ürünlere oranı binde bir iken toplam TDE uygulamaları için aynı oran 1993 yılında binde üç ve 1996 yılında binde altıdır.

**Tablo 5. Türkiye'de Değişik Tarife Dışı Engellerin Yaygınlığı
(Yüzde Olarak)**

Tarife Dışı Engeller	Frekans Basyosu (F)			İthalatı Kapsama Oranı (IC)		
	1988	1993	1996	1988	1993	1996
<i>Miktar Kısıtlamaları (QRs)</i>	0,0	0,1	0,2	0,0	1,4	1,3
İhracat Kısıtlamaları	0,0	0,0	0,0	0,0	0,0	0,0
Lisanslar	0,0	0,1	0,2	0,0	1,4	1,3
Diğer QRs	0,0	0,0	0,0	0,0	0,0	0,0
<i>Fiyat Kontrol Tedbirleri (FCMs)</i>	0,0	0,2	0,3	0,0	0,1	0,1
Değişken Vergiler	0,0	0,0	0,0	0,0	0,0	0,0
AD/CV ve GİK	0,0	0,2	0,3	0,0	0,1	0,1
Diğer FCMs	0,0	0,0	0,0	0,0	0,0	0,0
Toplam	0,1	0,3	0,4	0,0	1,5	1,4

1996 yılına ilişkin göstergeler, tarifelenen ürünler, tarifelenen ürünlere uygulanan miktar kısıtlamaları dahil edilmeden ve fiyat kontrol tedbirleri güncelleştirilerek 1993 verilerinin revize edilmesiyle elde edilmiştir.

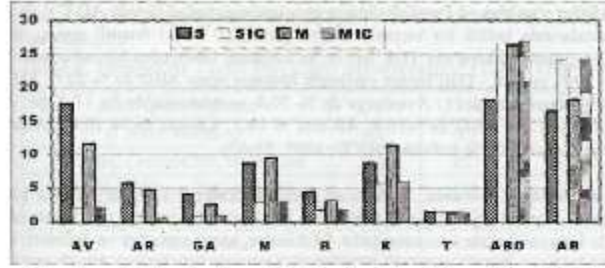
Türkiye'de 1989'da ithalat üzerinden önemli miktarlarda teminat alınmaktaydı. Hesaplamalarda bu uygulama dikkate alınmadı. Aksi halde frekans ve ithalatı kapsama oranları % 100 olacaktı. Bu araç 1993 yılından beri uygulanmamaktadır.

Kaynak: OECD, 1997, 56.

GATT 1994'ten sonra AD tedbirlerinin kullanımı, geleneksel kullanıcılar olan Avustralya, Kanada, AB, Yeni Zelanda ve ABD'nden aralarında Arjantin, Brezilya, Hindistan, Kore, Türkiye ve Güney Afrika'nın da olduğu GOÜ'lere doğru kaymaktadır. Bu eğilimin nedeni bu ülkelerin dış ticaretlerinde tek yanlı olarak büyük çaplı serbestleşme gerçekleştirmeleri sonucunda ortaya çıkan maliyetleri karşılayabilmek için daha az şeffaf olan AD ve benzeri TDE uygulamalarını eski tedbirlerin yerine ikame etmeleridir.

1987-97 yılları arasında açılan 2163 AD soruşturmasının yaklaşık % 70'i beş ülke (Avustralya % 17,7; Meksika % 8,7; Kanada % 8,7; AB % 16,4 ve ABD % 18,1) tarafından gerçekleştirilmiştir (Şekil 3). Ülkelerin toplam AD soruşturmaları içindeki payı (S) ülkelerin dünya ithalatı içindeki payı (SIC)'na oranlandığında "ithalat ağırlıklı" olarak AD soruşturmasına başvurmanın yoğunluğu; başka bir deyişle, AD uygulamalarından etkilenen ithalat oranı hakkında bilgi edinilebilir. Buna göre sırasıyla Avustralya, Arjantin, Yeni Zelanda, Güney Afrika, Meksika ve Brezilya AD uygulamasına en yoğun bir biçimde başvuran ülkelerdir. Aynı yıllar, içinde soruşturma sonucunda yürürlüğe konan 1023 AD tedbirleri içinde ilgili ülkelerin payı (M) ülkelerin dünya ithalatı içindeki payı (MİC)'na oranlandığında AD tedbirlerini en çok kullanan ülkelerin sırasıyla Yeni Zelanda, Arjantin, Avustralya, Meksika, Güney Afrika ve Kanada olduğu ortaya çıkmaktadır (MIRANDA vd: 1998, 68).

Şekil 3. Anti-Dumping Uygulamaları İle İlgili Çeşitli Göstergeler (1987-97)



Simgeler: AV: Avustralya; AR: Arjantin; GA: Güney Afrika; M: Meksika; B: Brezilya; K: Kanada;

T: Türkiye; ABD: Amerika Birleşik Devletleri; AB: Avrupa Birliği; S: Toplam (dünya toplam) AD soruşturmaları içinde ilgili ülkelerin payı; SIC: Ülkelerin Dünya ithalatı içindeki payı; M: Uygulamaya konulan toplam AD uygulamaları içinde ilgili ülkenin payı ve MIC: Soruşturma sonucunda uygulamaya konulan AD tedbirlerinin ithalatı kapsama oranı.

Kaynak: MİRANDA vd: 1998, 65-68.

1989 yılında haksız rekabeti önlemek amacıyla gerekli mevzuatı oluşturulduktan sonra AD önlemlerinin ülkemizdeki kullanımı da yaygınlaşmaya başlamıştır. '987-97 yılları arasında Türkiye, açtığı 32 AD soruşturması ile toplam AD soruşturmaları içinde % 15 oranında bir paya sahiptir ve bu uygulamadan ithalatının % 1.1'i etkilenmektedir. Açılan bu soruşturmalar sonucunda 13 olayda geçici ya da kesin AD tedbirinin uygulanması kararlaştırılmıştır. Uygulamaya konulan toplam AD tedbirlerinin % 1.3'üne karşılık gelen bu uygulamalar ithalatın ancak % 0.9'unu etkilemektedir (MİRANDA vd: 1998, 67-68). Türkiye'nin GB sonrasında, misilleme, serbestleşme sonucunda ortaya çıkan maliyetlerin azaltılması ve korumanın TDE'ler yoluyla sürdürülmesi gibi gerekçelerle AD uygulamalarına daha yoğun bir biçimde başvurduğu bir yana bırakılsa dahi yukarıdaki veriler bu ülkenin AD uygulamalarına en fazla başvuran ülkeler arasına girdiğini göstermektedir.

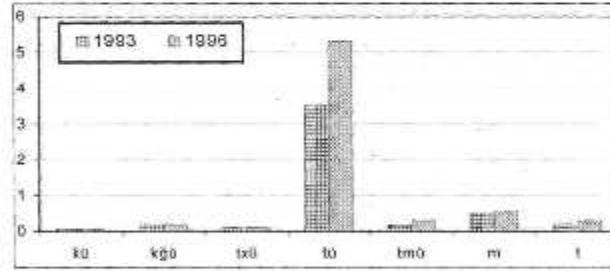
Türkiye'nin en fazla AD soruşturmasına başvurduğu sektörler sırasıyla plastsic maddeler (% 31.3), tekstil (% 31.3), kağıt ve kağıt ürünleri (% 12.5), temel metaller (% 9.4), makine ve elektrikli aletler (% 6.3) ve kimyasal maddeler (% 3.1) sektörleridir. Soruşturmalar sonucunda alınan kesin önlemler ile korunan sektörlerin başlıcaları plastik sektörüdür (% 46.2). Bu sektörü 13 kesin önlem içindeki % 23.1 payı ile temel metaller, % 15.4 ile tekstil ve % 7.7 ile kimyasal maddeler takip etmektedir (MİRANDA: 1998, 18-29).

İthalatı Kapsama Oranı: Türkiye'de TDE'lerden etkilenen ithalat miktarının çok düşük bir seviyede (1993'te % 1.5; 1996'da % 1.4) kalması 1993 yılında -ürünlükten kaldırılan ithalat teminatlarının 1988 ve 1993 yıllarındaki hesaplamalarla dikkate alınmamasından kaynaklıdır da veriler iki önemli sonucu ortaya koymaktadır. Bunlardan ilki GB sonrasında TDE uygulamasında gözlemlenen artışın OECD'nin rakam/arma henüz yansıtmamış olması ile ilgilidir. Zira, GB'ne uyum

sağlayabilmek amacıyla 1995 ve özellikle 1996 yıllarında ilgili mevzuatta büyük değişiklikler yapılmış ve yasal altyapının oluşturulmasının akabinde AD/CV ve GİK uygulamalarında belirli bir sıçrama ortaya çıkmıştır. İkinci önemli sonuç, bütün bunlara rağmen Türkiye'nin TDE'leri en az kullanan ülkelerden biri olmasıdır. Nitekim, 1993 yılında, TDE'lerden etkilenen ithalatın oranı ABD'de % 22.9; AB'nde % 23.7; Kanada'da % 11; Avusturya'da % 70.6 ve Meksika'da % 17.4'tür. Aynı oran 1996 yılı için ABD'de %16.8; AB'nde % 19.1, Kanada'da % 10.4; İsviçre'de % 9.8 ve Meksika'da % 6.9'dur (OECD: 1997, 53-60).

iii. Sektörel Koruma: Türkiye'de hangi sektörlerin TDE'ler yoluyla korunduğu Şekil 3 aracılığıyla değerlendirilebilir. Buna göre taş ve toprağa dayalı sanayi en fazla korunan sektör konumundadır. Makineler, temel metaller ve ürünleri, kağıt ve kağıt ürünleri, tekstil ve tekstil ürünleri ile kimyasal ürünler çok küçük oranlarda da olsa TDE'ler ile korunan diğer sektörlerdir.

Şekil 3. Türkiye'de Sektörler İtibarıyla Tarife Dışı Engellerin* Yaygınlığı (Frekans Rasyoları)



* Gönüllü ihracat kısıtlamalarını, değişken vergileri, AD ve TEV'leri, lisanslar ve kotaları kapsamaktadır ve şekilde yer almayan sektörlerde TDE'ler ya da "0"dir.

Simgeler: kçü: Kimyasal ürünler; kğü: Kağıt ve ürünleri; txü: Tekstil ve ürünleri; tü: Taş ürünler; tmü: Temel metaller ve ürünleri; m: Makineler; t: Toplam.

Kaynak: OECD: 1997,43.

1988 yılında temel TDE'ler ile korunan tek sektör ana metaller sektörüdür. 1993 yılında kağıt ve kağıt ürünleri (binde 3), kimyasal ürünler ve petrol ürünleri (binde 1), ana metaller (binde 1), mamul metal ürünler (binde 6) ve metal dışı mineral ürünler (% 8.9) sektörlerinde bu tip araçlarla korumanın gündeme geldiği ya da koruma oranının arttığı görülmektedir. Aynı yıl imalat sanayii ithalatının binde dördü TDE uygulamalarından etkilenmiştir. GB'nin uygulanmaya başladığı 1996 yılında ise TDE uygulamalarından etkilenen ithalat miktarının arttığı gözlenmektedir (OECD, 1997:60).

iv. Tarife Dışı Engel Merdivenleri: TDE merdivenleri ile ilgili tablo incelendiği zaman ham maddelerden mamul maddelere doğru gidildiğinde TDE'lerin daha yoğun bir şekilde kullanıldığı ve TDE merdivenlerinin olduğu ileri sürülebilir.

Tarife yoluyla korumada da gözlenen bu olgu, Türkiye'de işlenmemiş ürünlere kıyasla işlenmiş ürünlerin ülkeye girişlerinin daha yüksek koruma ile gerçekleştirildiğini ve bu yolla yurtiçi imalat sanayiinin dolaylı bir biçimde korunmaya çalışıldığını ortaya koymaktadır.

Tablo 6. Türkiye'de Tarife Dışı Engel Merdivenleri* (Yüzde Olarak)

ISIC İşlem Safhası	1988	1993	1996
0 Ham Maddeler	0,0	0,1	0,1
1 Tarım, Ormancılık, Balıkçılık	0,0	0,0	0,0
2 Madencilik ve Taşocakçılığı	0,0	0,0	0,0
3 A İmalat	0,0	0,2	0,2
3 B Yarı Mamul Mallar	0,1	0,2	0,5
3 C Mamul Mallar	0,0	0,4	0,4
<i>Bütün Ürünlerin Toplamı</i>	<i>0,0</i>	<i>0,4</i>	<i>0,6</i>

* Temel tarife dışı engellerin frekans rasyolarına dayanmaktadır.

Kaynak: OECD: 1997,64.

v. *Tarife Dışı Engel Dorukları*: TDE dorukları tıpkı tarife dorukları gibi İretici ve tüketicilerin kararlarında sapmalara yol açan ya da meydana gelen sapmaların şiddetini artıran bir uygulamadır. TDE dorukları, belirli malların ya da belirli sektör ve mal gruplarının seçici bir tarzda ve dolaylı bir şekilde korunmalarına neden olurlar. Bu nedenle, tek başına TDE yoluyla koruma oranının azaltılması ülkelerarasındaki TDE koruması konusunda sağlıklı bir karşılaştırma yapmaya yetmez; bunun yanısıra, TDE doruklarının da değerlendirilmesi M bu uygulamadaki serbestleşmenin (korumanın) de dikkate alınması gereklidir.

Tablo 7. Çeşitli Ülkelerde TDE Doruklarına Tabi Ürün Gruplarının Sayısı

		Fve IC=0		AD/CVve GİFK yoksa F ve IC=0		F> % 50		IC> % 50		Fve IC > % 50	
		1993	1996	1993	1996	1993	1996	1993	1996	1993	1996
\BD	B	4	4	8	12	2	1	1	0	1	0
	F	29	37	57	69	13	10	7	3	4	2
İ 'R	B	5	12	12	13	1	1	1	0	1	0
	F	41	59	55	65	21	12	8	3	7	3
1 Jy>nya	B	13	12	13	12	0	0	0	0	0	0
	F	62	64	63	65	1	4	4	3	1	2
Türkiye	B	15	15	19	18	0	0	0	0	0	0
	F	90	90	94	93	0	0	0	0	0	0

Simgeler: F: Frekans Rasyosu; IC: İthalatı Kapsama Oranı; AD: Anti-Zamping Uygulaması; CV: Telafi Edici Vergi; GİFK: Gönüllü İhracat Fiyat Kısıtlaması; ABD: Amerika Birleşik Devletleri ve AB: Avrupa Birliği.

Kaynak: OECD: 1997,61-62.

Yukarıdaki tabloda çeşitli ülkelerdeki TDE dorukları ile ilgili veriler yer almaktadır. Tabloda TDE dorukları hem frekans hem de IC oranlarından % 50 daha fazla olan TDE oranlarını göstermektedir.

TDE doruklarının en az olduğu başka bir ifadeyle üretici ya da tüketicilerin kararlarında en az saptmaya yol açan TDE uygulamasının söz konusu olduğu ülkenin Türkiye olduğu tablodan açıkça görülmektedir. Türk tarife listesi hem TDE uygulamasına hiç rastlanılmayan bölüm ve fasıllar itibarıyla hem de temel TDE (AD, CV ve GİFK) uygulamalarının olmaması halinde TDE uygulamasının bulunmadığı bölüm ve fasıllar açısından en az saptıncı etkiye sahip tarife listesi konumundadır. Öte yandan, hiçbir üründe F ve IC oranları % 50'yi aşmamaktadır. Diğer ülkelerle kıyaslandığında Türkiye uygulamasında TDE doruklarının seçici ve dokyılı bir koruma aracı olarak kullanılmadığı ileri sürülebilir.

SONUÇ

Dış ticaretin ülke ekonomilerinde önemini gittikçe artırması ve mal, hizmet ve sermaye akımlarının küreselleşmesi ülkelerin bölgesel anlamda ekonomik entegrasyonlara girerek kendi aralarında ticareti serbestleştirme yoluna gitmelerine neden olduğu gibi global düzeyde GATT/DTÖ gibi oluşumlar çerçevesinde uluslararası ticaretin serbestleştirilmesi yönündeki çalışmaların yoğunlaşmasına yol açmıştır. Bu çalışmalar sonucunda bir yandan dünyanın hemen hemen her bölgesinde çeşitli düzeyde ekonomik entegrasyon örneklerine rastlanırken diğer taraftan GATT/DTÖ gibi oluşumların çabaları sonucunda ve gelişen teknoloji, piyasa ve şirket yapısının zorunlu kılması ile global seviyede serbestleşme doğrultusundaki eğilim devam etmektedir.

GATT ve DTÖ gibi oluşumlar çerçevesinde yürütülen faaliyetler sonucunda geleneksel koruma araçlarının ya bir kısmı yasaklanmış veya koruma oranlarında büyük bir indirime gidilmiştir. Tarife dışı koruma araçlarının büyük bir kısmı ile ilgili düzenleyici ve kullanımlarını sınırlandıran temel ilkeler benimsenmiştir. Uruguay Turu sonucunda daha önce müzakerelere konu olmayan hizmet ticareti ve fikri sınai haklar gibi bir çok alanda yeni düzenlemeler getirilmiştir. Bu gelişmeler sonucunda ulusal devletlerin korumacı politikalarını sürdürürebilmek için kullanabilecekleri bazı araçlar devreden tamamen çıkarılmış, bazılarının düşük bir koruma sağlayacak şekilde kullanılmasına olanak kalmış ve böylece ülkelerin istedikleri koruma aracıyla ve gerçekleştirebildikleri kadar korumasıya başvurma olanakları ortadan kalkmıştır.

Serbestleşme çabaları, artan rekabet sonucunda bu rekabetten zarar gören firma ve sektörlerin korumacılık yönündeki taleplerini artırmalarına neden olmuştur. Bu talepler sonucunda yurtiçi sanayilerini korumak isteyen ülkeler yukarıda belirtilen kısıtlar nedeniyle her an, her yerde ve her koşulda değişen "asnek" yeni korumacılık araç ve yöntemleri geliştirmişlerdir. Yeni korumacılık araçlarının en önemli özelliği tespit edilmelerinin ya da başka bir deyişle uygulanmalarındaki birincil amaçın yurtiçi endüstrileri korumak olduğunun belirlenmelerinin zor olmasıdır. Kalkınmalarını sürdürürebilmek için GÜ'lere ürettikleri mal ve hizmetleri ihraç etmek zorunda kalan GOÜ'ler çoğu zaman yeni korumacı araçların kendilerine karşı uygulanmasına niza göstermek zorunda kalmaktadırlar. Diğer taraftan, bu tip ülkelerin bu yeni araçları kullanmaları da zordur. Zira, GÜ'ler sahip oldukları üstün organi-

zasyon, bütünleşmiş piyasalar, piyasalardan çabuk gelen talepler ve amaca uygun koruma araçlarının hemen icad edilmesi ve kullanılması gibi özelliklere sahip olmanın nedeniyle bu araçları an fazla başan ile kullanma kapasitesine sahiptirler.

OECD üyesi ülkelerin büyük bir kısmının tarife listelerinin bağlayıcı bir hale gelmesi, ekonomik entegrasyon dışında kalan üçüncü ülkelerle ticarete tarife politikasını MFN ilkesi çerçevesine yöneltmektedir. Başka bir deyişle, birlik içinde tarifeler tamamen uygulamadan kalkarken birlik dışı ülkelere karşı GATT'a bildirilen azami tarife oranları uygulanmaktadır. Bu nedenle tarifelerin sektörel ve ülke bazında ve misilleme amacıyla koruyucu bir araç olma niteliği söz konusudur. Günümüzde bu etki dahi tanım ve stratejik açıdan önem atfedilen bazı sektörler için geçerlidir.

Tarife ve TDE merdivenlerinin kullanımında büyük bir artış söz konusudur. Özellikle GÜ'ler ithal edilen ürünlerin işlenmişlik dereceleri arttığı ölçüde bu ürünler üzerinden aldıkları tarife oranlarını artırmakta veya bu ürünleri engellemeye kullandıkları TDE'lere daha yoğun bir şekilde başvurmaktadırlar. Bu durum GOÜ'lerin yurtiçi imalat sanayilerinin gelişmesini engellemekte, bu ülkelerin hammadde ve yarı mamul maddelerinin GÜ'ler tarafından ucuz bir şekilde satın alınmasına yol açmaktadır.

Tarımsal ürünlere uygulanan TDElerin tarifeye dönüştürülmesi ile ilgili GATT kuralının uygulamaya konulması sonrasında OECD ülkelerinde spesifik tarife ve tarife kota uygulamalarında belirli bir artış söz konusudur. Bu uygulamaların tarifelere göre daha az "şeffaf olmaları ve tarife eşdeğerlerinin hesaplanmasındaki güçlükler bu tip uygulamaları gizli bir koruma aracı haline getirmektedir.

GÜ'lerde tarife oranlarındaki dağılım ve tarife dorukları oldukça yüksektir. Tarife oranlarındaki dağılımın artması üretici ve tüketicilerin kararlarında daha fazla sapmanın meydana gelmesine yol açmaktadır. Tarife doruklarının fazla sayıda olması ise tarifelerdeki serbestleşmeyi büyük ölçüde etkisizleştirir ve uygulamanın söz konusu olduğu ürünlerde tarife yoluyla gizli koruma uygulaması devam eder.

Türkiye, 1980'li yılların sonlarına doğru ihracat performansındaki duraklamaya ve ödemeler dengesi problemlerine rağmen GATT/DTÖ ve GB yükümlülüklerini çerçevesinde ithalatta önemli bir düzeyde liberalizasyon gerçekleştirmiştir. Türkiye'de uzun yıllar gerek miktar, gerekse değer açısından sınırlamalara tabi tutulan ithalat, 1980'li yıllarda kota uygulamalarına son verilmesi, tahsisli ithalatın toplam ithalat içindeki payının azalması, "ithali yasak mallar listesi"ndeki mal sayısının azaltılması ve "izne tabi mallar listesi" çerçevesinde yapılan ithalatın toplam ithalat içindeki payının 1990 yılında sıfırlanması ile miktar ve değer kısıtlamalarına son verilmiş ve bu tarihten itibaren ithalat tamamen fiyatlara duyarlı hale getirilmiştir. 1993 yılında ithalat üzerinden alınan teminatların ortadan kaldırılması ile TDE'lerde ve GB ile tarife yoluyla korumada önemli ölçüde liberalizasyona gidilmiştir.

1990'lı yıllarda tarife yoluyla koruma düzeyinde önemli ölçüde azalma söz konusudur. GATT 1994'e uyum sağlama süreci sonucunda 1996 yılı itibarıyla "bağlayıcı tarifelerin tüm tarife içindeki oranı % 50'ye yaklaşmış ve toplam tarife pozisyonları içinde vergiden muaf tutulan tarife pozisyonu üç kattan daha fazla artmış ya da başka bir deyişle, tarifelerin koruma aracı olarak kullanılmasında küçük de olsa bir gerileme meydana gelmiştir. Tarife yapısı ad valorem niteliğini korumada birlikte tarifelenendirme süreci ve

AB'nin tercihli ticaret politikalarına uyuma sağlama sürecinin sonucunda spesifik ve bileşik tarifelerde belirgin bir artma söz konusudur. Bu eğilimin devam etmesi halinde, Türk tarifesi yapısı eskiye kıyasla daha az şeffaf bir hale gelecektir. Genel koruma düzeyinde ise GB öncesine göre çok büyük bir gerileme mevcuttur. AB ülkelerine yönelik nominal koruma oranları GB öncesi düzeyi olan % 10,2'den % 1,34'e gerilerken ortalama MFN tarifesi oranı da 1989'daki % 46 düzeyinden 1996'da % 10'a inmiştir. AB'den yapılan ithalatın toplam ithalat içinde önemli bir yere sahip olması AB'ne karşı tarifesi ve tarifesi berzeri araçlarla uygulanan korumanın azaltılmasının önemini artırmaktadır. Bağımsız tarifesi uygulamasının istenilen seviyeye ulaşmaması ise AB dışındaki ülkelere yönelik olarak tarifelerin koruma amaçlı olarak kullanılmaya devam ettiğini göstermektedir.

1993 yılında ithalat üzerinden alınan teminatın uygulamadan kaldırılmasından sonra Türkiye'de uygulanan TDE'ler iki ana başlık altında toplanabilir: lisanslar, AD/TEV ve GİK uygulamaları. TDE'lerden etkilenen ithalat toplam ithalatın 1993 yılında % 1,5, 1996 yılında ise % 1,4'ünü kapsamaktadır. GB sonrasında TDE uygulamalarında görülen artış bu rakamlara yansımamakla birlikte Türkiye TDE'leri en az kullanılan ülkelere bir konumdadır.

KAYNAKÇA

- APPLEYARD, Dennis E. ve Alfred J. FIELD Jr., *International Economics*. Second Editions, Chicago:Irwin.
- DALY, Michael ve Hiroaki KUWAHARA (1998), "The Impact of the Uruguay Round on Tariff and Non-Tariff Barriers to Trade in the 'Quad", *The World Economy*. Vol. 21, No.2, March 1998, ss.207-234.
- GÜNEY, Yusuf (1997), "Gümrük Birliği ile Gelen Spesifik Gümrük Vergileri", *Gümrük Birliği Sürecinde Türkiye*. Sayı.27, ss.36-40.
- INGCO, Merlinda D. (1996), "Tarrification in the Uruguay Round: How Much Liberalization?", *The World Economy*. Vol. 19, No.4, ss.425-447.
- MAJD, Nader (1995), *The Uruguay Round and South Asia: An Overview of the Impact and Opportunities*. The World Bank.
- MIRANDA, Jorge, Raul A. TORRES ve Mario RUIZ (1998), "The International Use of Antidumping: 1987-1997", *Journal of World Trade*. Vol. 32, No.5, ss.5-71.
- OECD (1995a), *Trade Principles and Concepts*. OCDE/GD (95) 141, Paris:OECD, 1995.
- OECD (1995b), *The Uruguay Round: A Preliminary Evaluation of the Impacts of the Agreement on Agriculture in the OECD Countries*. Paris: OECD.
- OECD (1996), *Tariff Escalation and Environment*. OCDE/GD (96) 171, Paris: OECD.
- OECD (1997), *Indicators of Tariff & Non-tariff Trade Barriers*. Update 1997, Paris: OECD, 1997.
- SMEETS, Maarten (1995), "Tariff Issues in the Uruguay Round: Features and Remaining Issues", *Journal of World Trade*. Vol. 29, No.3, June 1995, ss.91-105.
- TOGAN, Sübidey ve Hasan OLGUN (1989), "1980'li Yıllarda Türkiye'de İthalatın Liberalizasyonu ve Gümrük Vergilerinin Yeniden Düzenlenmesi: Bir Değerlendirme", *ASO Dergisi*, ss. 20-30.
- TOGAN, Sübidey ve Yılmaz ALPER (1995), "Türkiye ve Avrupa Birliği", (Türkiye İçin Yeni ve Orta Vadeli Bir İstikrar Programına Doğru), TÜSİAD.