

## MANİSA MÜZESİ'NDEN İKİ ÇÖMLEK

Engin AKDENİZ<sup>1</sup>

### Özet

Fransız Demiryolu Mühendisi P.Gaudin tarafından kısmen kazılıp 100'den fazla mezarın armağanlarıyla birlikte açığa çıkarıldığı Yortan Mezarlığı, Akhisar'ın kuzeyinde, Karakurt Ovası'nda, günümüzde Taban Tepe adıyla anılan tepededir. Yortan mezarlığında bulunan eserler arasında kültürün tanımlanmasında seramik buluntular önemli yere sahiptir. Bu çalışmada, müsadere ve satın alma yoluyla Manisa Müzesi'ne kazandırılan, iki çömlek ele alınmaktadır. Yortan Kültürü'ne ait olduğu düşünülen bu iki çömleğin kaynağı ve tarihi değerlendirilmeye çalışılacaktır<sup>2</sup>.

**Anahtar Kelimeler:** Erken Tunç Çağı, Yortan, Seramik.

## TWO JARS FROM MANISA MUSEUM

### Abstract

The Yortan Cemetery—partially excavated by the French railroad engineer, P. Gaudin, and unearthed with gifts from more than 100 graves—is on a hill called Taban Tepe today located on the Karakurt Plain north of Akhisar. Among the works found in these graves, ceramic findings have the most significant place. This study addresses two jars obtained by the Manisa Museum by confiscation and purchase. We will specify their origin and date.

**Keywords:** Early Bronze Age, Yortan, Pottery.

### Giriş

Manisa Müzesi, Yortan Kültürü'ne ait çok sayıda buluntuya sahip müzelerimizdendir. Bu çalışmada, müsadere ve satın alma yoluyla Manisa Müzesi'ne kazandırılan, Yortan Kültürü'ne ait iki çömlek ele alınacaktır. Eserlerin ait olduğu kültür grubuna adını veren Yortan Mezarlığı, Akhisar'ın kuzeyinde, Manisa'nın Kırkağaç İlçesi'ne bağlı Gelenbe bucağı yakınlarındadır. İlk sezonu 1898 ya da 1900, ikinci sezonu ise 1901 yılında olmak üzere Fransız Demiryolu Mühendisi P.Gaudin tarafından kısmen kazılıp 100'den fazla mezarın tüm içeriğiyle birlikte açığa çıkarıldığı Yortan, Gaudin'in raporlarında Taban Tepe adıyla geçen Karakurt Ovası'ndaki Taban Tepe'dedir (Collignon, 1901, s. 810-817). Atina'daki Fransız Arkeoloji Enstitüsü'nün de desteklediği bu kazılardan sonra uzun bir süre ara verilen arazi çalışmaları 1930'lardan itibaren Yortan Kültürü'nün yayılım sahası içerisindeki arazilerde K. Bittel ve J. Stewart (Bittel, 1939, s. 1-28), K. Kökten (Kökten, 1949, s. 811-814), E. Akurgal (Akurgal, 1958, s.156-162), D. G. Mitten ve G. Yüğrüm (Mitten ve Yüğrüm, 1968, s. 126-170; 1971, s. 192-195; 1974, s.22-29), R. Dinç (Dinç, 1991, s. 28, 28, 36) ile ekibimiz (Akdeniz, 2009, s. 49-64) tarafından sürdürülmüştür. Arazi çalışmaları dışında R. W. Hutchinson (Hutchinson, 1935, s. 211-222), T. Özgüç (Özgüç, 1944, s. 53-70), W. Orthmann (Orthmann, 1966,

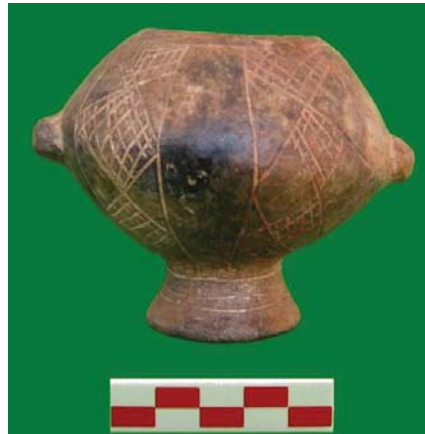
<sup>1</sup> Prof. Dr., Adnan Menderes Üniversitesi, eakdeniz@adu.edu.tr

<sup>2</sup> İzin ve yardımlarından dolayı Manisa Müzesi ve Akhisar Belediye Başkanlığı'na teşekkür ederim.

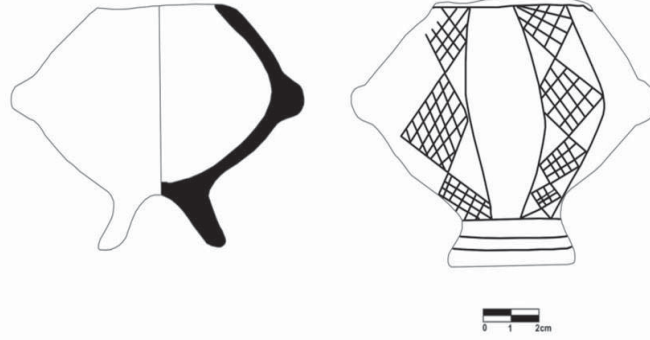
s. 1-26), O. Hockmann (Hockman, 1984, s. 97-136), G. Wolfgang (Wolfgang, 1990, s. 479-487), Ç. Anlağan (Anlağan, 1990, s. 65-70), H. Hüryılmaz (Hüryılmaz, 1998, s. 499-522) ve T. Sipahi (Sipahi, 2000, s. 93-110) çeşitli müzelerdeki Yortan buluntuları hakkında yayınlar yapmışlardır. Bununla birlikte, genel hatlarıyla bu kültürü ele alıp inceleyen en önemli yayını şüphesiz T. Kamil hazırlamıştır (Kamil, 1982, s. 1 vd.). Değişik müzelere dağılmış vaziyetteki Yortan buluntularını tek tek ele alıp bu kültürü, özellikle seramik buluntularına dayanarak bir kronolojiye yerleştiren de T. Kamil olmuştur (Kamil, 1982, s.60-69). Kamil'in bu çalışmaları sonucu, Yortan Kültürü'nün kısmen ölü gömme adetleri, daha belirgin olarak seramiği açısından kendine özgü bir kültür oluşturduğu anlaşılmıştır. Yortan ile ilgili en büyük eksiklik bu mezarlığa ait kesin bir yerleşimin henüz tespit edilememesidir. Buna karşın, Yortan Mezarlığı'nın, mezarlığın yer aldığı Kırkağaç-Gelenbe'ye bağlı Karakurt Ovası'nda yaptığımız yüzey araştırmalarımızda saptadığımız, birbirine yakın mesafede yer alan çok sayıda Erken Tunç Çağı yerleşimleri tarafından kullanılan ortak bir mezarlık olduğu düşüncesi ancak kazılarla desteklenebilecek olsa da bir fikir olarak önerilebilir.

Bu makalede ele alınan iki eserden, 1 numaralı Çömlek (Görsel 1, 2): Manisa Müzesi'nde 6987 envanter numarasıyla kayıtlıdır. Mustafa Kolaşın'den 17.11.1989 tarihinde müsadere yoluyla Manisa Müzesi'ne kazandırılmıştır. Yüksekliği 9,4 cm. ağız çapı 5,7 cm. gövde genişliği 11,6 cm. kaide genişliği 4,7 cm. İnce kum ve mika katkılı gri hamurlu, kahverengi astarlı, perdahlı, çark yapımı, iyi derecede fırınlanmışsa da gövde üzerinde pişme sırasında oluşan alacalıklar vardır.

Basık küresel gövdeli boyunsuz çömleğin ağız kısmı kırıktır. 2 numaralı çömlekte olduğu gibi bir kapağa sahip olduğu düşünülmektedir. Gövde üzerinde iki kulpa sahiptir. Halka kaidelidir. Eserin ağız kısmından aşağıya doğru uzanan, bir tarafta tek, diğer taraftan iki dikey çizgiyle kısmen birer metop oluşturan alanların içleri düzensiz baklava motifleri ile bezenmiştir. Bezeme, kazıma yöntemle yapılmış olup içerisi beyaz macun ile doldurulmuştur. Gerek boynun başlangıcında, gerekse kaidenin başladığı kısımda benzer teknikte yapılmış birer yatay çizgi bezeme vardır. Halka kaidenin başlangıcındaki ilkine paralel diğer iki yatay çizgi bezeme de beyaz macun dolguludur.



**Görsel 1:** Manisa Müzesi, 6987 envanter numaralı çömleğin fotoğrafı.



**Görsel 2:** Manisa Müzesi, 6987 envanter numaralı çömleğin çizimi.

2 Numaralı Çömlek (Görsel 3, 4), Manisa Müzesi'nde 7722 envanter numarasıyla kayıtlıdır. Eser, Mustafa Çoban'dan, 30.12.1991 tarihinde satın alma yoluyla müzeye kazandırılmıştır. Yüksekliği 8,5 cm., ağız çapı 5,2 cm., gövde genişliği 9 cm., kaide genişliği 5 cm. Çömleğe ait kapağın çapı 5,6 cm.'dir.

Çömlek, ince kum ve mika katkılı gri hamurlu, kahverengi devetüyü astarlı, perdahlı, çark yapımı, iyi derecede fırınlanmıştır. Kapak da ince kum ve mika katkılı gri hamurlu, iyi derecede fırınlanmış, kahverengi devetüyü astarlı ve perdahlıdır.

Basık küresel gövdeli boyunsuz çömlek kapaklıdır. Halka kaidelidir. Ağız kenarının hemen altındaki dört ip deliğinin yanı sıra gövde üzerinde de ip delikli dört kulpa sahiptir. Bu esere ait olan kapak dört plastik ip delikli tutamaktır. Ağız kenarının altındaki kısım ile gövde üzerinde kulpların çevresi, kaidenin altı kazıma motiflerle bezenmiştir. Bezemede, iç içe geçmiş dört dörtgen, dikey kulpa uygun olacak görselde yerleştirilmiştir. Bu bezeme alanı alttan ve üstten üçerli çizgi bezemeyle sınırlandırılmıştır. Kaide üzerinde de benzer teknikle taralı bezeme uygulanmıştır. Bu esere ait olan kapak ip delikli dört tutamağa sahiptir. Kapağın üzerinde kazıma bezeme ve beyaz macun dolgu görselde ortadaki kulpa yönelmiş, dört tutamağın her birini merkez alan iç içe geçmiş V motifleri vardır.



**Görsel 3:** Manisa Müzesi, 7722 envanter numaralı çömleğin fotoğrafı.



**Görsel 4:** Manisa Müzesi, 7722 envanter numaralı çömleğin çizimi.

Yukarıda tanımlanan iki çömleğin en yakın benzerleri Yortan Mezarlığı'nda bulunmuştur. T. Kamil tarafından A grubu seramiği içerisinde form IV, "small Jars with short neck or hole mouth" adıyla anılmış olup Erken Tunç Çağı II'ye tarihlendirilmiştir (Kamil, 1982, s. 32,33, 89; Fig. 33: 76,77,78,79; Pl. 32, 33). Yortan'daki bir örnek üç ayaklı, diğerleri ise halka kaidelidir. Kamil'in yayınında geliş yeri olarak Bergama'nın gösterildiği üç ayaklı iki kap da genel gövde yapısı, kulpların yerleştirilişi açısından karşılaştırılabilir. Bu kaplardan biri kapaklı (Kamil, 1982, Fig. 90:20), diğeri ise kapaksızdır (Kamil, 1982, Fig.90: 22). Yine Kamil'in yayınında geliş yeri belli olmayan 5 örnek ise Manisa Müzesi örneklerinden daha uzun ve muntazam bir işçiliğin ürünü genelde yüksek kaideli ve hepsi kapaklıdır (Kamil, 1982, Fig. 92, s. 11-15).

Kültüre adını veren Yortan Mezarlığı dışında kazılarda ele geçen benzer örnekler Troia, Beycesultan ve Ege ada yerleşimlerinden Sakız'dan (Khios) bilinmektedir. Troia'da I. tabakanın c evresinde halka kaideli benzerleri bulunmuştur (Blegen vd., 1950, Fig. 230:36.691; 36.692; Podzuweit, 1979, 203.Tafel 17). Beycesultan'da tabaka XIV'de Erken Tunç Çağı II'ye tarihlenen benzer iki örnek bulunmuşsa da kaideleri yoktur. Genel gövde yapısı, kulplar ve bezeme açısından benzerlikler vardır (Lloyd ve Mellaart, 1962, s. 180-181; Fig.P.41:4 ve Fig.P.41:6). Ancak eserlerden biri düzleştirilmiş dipli, ayaksız, kadesiz (Lloyd ve Mellaart, Fig.P.41:4); diğeri ise düzleştirilmiş dibin altına eklenen üç ayağa sahiptir (Lloyd ve Mellaart; Fig.P.41:6). Midilli (Lesbos) adasındaki Thermi'de ise I, II, III ve IV. yerleşimde benzerleri bulunmuştur. Bunlarda I. yerleşime ait olan ikisi halka kaideli (Lamb, 1936, halka kaideli, s. 99; Plate VIII:9 ve 10; Plate XXXV:9 ve 10), II. yerleşime ait olan bir örnek üç ayaklı (Lamb, 1936, üç ayaklı, s. 114; Plate VIII:114; Plate XXXV:114), III. yerleşime ait olan iki örnek halka kaideli ve kapaklı (Lamb, 1936, halka kaideli ve kapaklı, s.110, 113; Plate VIII: 196 ve 249; Plate XXXV:196) aynı yerleşime ait bir örnek üç ayaklı (Lamb, 1936, s.110; Plate XIII:200), IV. yerleşime ait diğeri ise düzleştirilmiş diplidir (Lamb, 1936, s. 120, düzleştirilmiş dipli Lev. IX:356; Plate XIII:356). Sakız (Khios) adasındaki Dotia'da kapaklı ve halka kaideli bir örnek, gövde yapısı, kapağı ve bezemesiyle Manisa Müzesi'ndeki iki çömlekle yakın benzerlik göstermektedir (Hood, 1981, s. 4,5, Plate 3/9-d ve e).

Yukarıdaki benzerleri dışında hangi yöntemle müzeye kazandırıldığı tespit edilemeyen, Uşak Müzesi'ndeki bir çömlek genel gövde yapısıyla Manisa Müzesi'ndeki çömlekle karşılaştırılabilir. H. Hüryılmaz tarafından yayınlanan ve «Yortan Mezarlık Kültüründen tanınan kapların karakterinde üretilmiş» olarak nitelendirilen eser, Erken Tunç Çağı II'ye tarihlendirilmiştir (Hüryılmaz, 1997, Kap 1, 500-504, Görsel 1).

Müsadere ve satın alma yoluyla Manisa Müzesi'ne kazandırılan bu iki çömleğin geliş yeri belli olmasa da genel özellikleri dolayısıyla Yortan Kültürü'ne ait oldukları anlaşılmaktadır. Bu sebeple, benzer örneklerden yola çıkılarak, Manisa Müzesi'ndeki iki çömleğin tarihlendirilmesi yapılırken bu tarihlemeye şüphesiz en önemli grup Yortan Mezarlığı'nda Gaudin tarafından bulunup T. Kamil tarafından yayınlananlardır. A grubu içerisinde değerlendirilen eserlerin Erken Tunç Çağı II evresine ait olması Manisa Müzesi'ndekilerin tarihlendirilmesinde ana çıkış noktasıdır. Yortan'daki benzerleri ve yukarıda anlatılan diğer eserlerden yola çıkılarak Manisa Müzesi'ndeki iki çömlek de Yortan A sınıfı seramiğin son evrelerine, Erken Tunç Çağı II'ye tarihlendirilebilir.

### Kaynakça

- Akdeniz, E. (2009). Yortan Mezarlığı Hakkında Yeni Gözlemler. TÜBA-AR, 12, 49-64.
- Akurgal, E. (1958). Yortankultur-Siedlung in Ovabayındır bei Balıkesir. Anatolia III, 156-164.
- Anlağan, Ç. (1990). Sadberk Hanım Müzesinde Bulunan Bir Grup Eski Tunç Çağı Eseri. X. Türk Tarih Kongresi, Ankara, 65-70.
- Bittel, K. (1939). Ein graberfeld der Yortankultur bei Babaköy. Archiv für Orientforschung 13, 1-28.
- Blegen, C. W., Caskey J.L., Rawson, M. ve Sperling, J. (1950). Troy. General Introduction the First and Second Settlements, Vol. I. Princeton.
- Collignon, M. (1901). Note sur les fouilles de M. Paul Gaudin dans la nécropole de Yortan, en Mysie. CRAI, 810-817.
- Dinç, R. (1991). Erdelli Höyük und die Bedeutung seiner Funde für die frühbronzezeitliche Geschichte des Manisa-Akhisar Gebietes. Istanbulur Mitteilungen 41, 25-38.
- Hockmann, O. (1984). Frühe Funde aus Anatolien im Museum Altenessen Essen und in Privatbesitz, Jahrbuch Des RömischGermanischen Zentralmuseums 31, 97-136
- Hutchinson, R.W. (1935). Uruk and Yortan, Iraq 2, 211-222.
- Hüryılmaz, H. (1997). İçbatı Anadolu Bölgesi'nde Bulunan Yortan Mezarlık Kültürüne Ait Üç Kap. Belleten LXI/232, 499-522.
- Kamil, T. (1982). Yortan Cemetery in the Early Bronze Age of Western Anatolia, BAR 145. Cambridge.
- Kökten, K. (1949). 1949 Yılı Tarih Öncesi Araştırmalar Hakkında Kısa Rapor. Belleten XIII, 811-829.
- Lamb,W. (1936). Excavations at Thermi on Lesbos. Cambridge.
- Lloyd, S. ve Mellaart, J. (1962). Beycesultan I, The Chalcolithic and Early Bronze Age Levels. London.
- Mitten, D.G. ve Yüğrüm, G. (1968). Excavation at Ahlatlı Tepecik The Gygean Lake, 1968, Türk Arkeoloji Dergisi XVII-1, 125-131.

- Mitten, D.G. ve Yügrüm, G. (1971). The Gygean Lake, 1969: Eski Balikhane, Preliminary Report. *Harvard Studies in Classical Philology* 75, 191-1.
- Mitten, D.G. ve Yügrüm, G. (1974). Ahlatlı Tepecik, Beside the Gygean Lake, *Archaeology* 27/1, 22-29.
- Orhmann, W. (1966). Keramik der Yortankultur in den Berliner Museen, *Istanbulur Mitteilungen* 16, 1-26
- Özgüç, T. (1944). Yortan Mezarlık Kültürüne Ait Yeni Buluntular. *Belleten* 29, 53-70.
- Podzuweit, C. (1979). Trojanische Gefäßformen der frühbronzezeit in Anatolien, der Ägäis und angrenzenden Gebieten, Mainz am Rhein.
- Sipahi, T. (2000). Babaköy Mezarlığı'ndan Bir Grup Yortan Seramiği. *Anadolu Medeniyetleri Müzesi 1999 Yılığ*, 93-110.
- Wolfgang, G. (1990). Eine Gruppe von Yortan-Gefaßen. *Archaeologischer Anzeiger* 4, 479-487.