

Gönderim Tarihi: 28.04.2018 Kabul Tarihi: 07.09.2018

İSTİHDAM ve ENERJİ DESTEKLERİNİN BOLU DÜZCE İLLERİNDEKİ YATIRIMLARA ETKİSİ

Hasan LÖK*

THE IMPACT OF EMPLOYMENT AND ENERGY SUBSIDIES ON INVESTMENTS IN BOLU AND DUZCE

Öz

Bölgesel kalkınma amaçlı olarak 2004 yılında ülkemizin 49 ilinde yatırım teşviklerine istihdam ve enerji destekleri ilave edilmiştir. Bolu ve Düzce illeri aynı coğrafi konumda ve ekonomik göstergeleri birlikte olmasına rağmen bu düzenlemeden eşit şartlarda yararlandırılmamıştır. Düzce ili enerji ve istihdam desteğinden yararlanan 49 il içerisinde alınırken, Bolu ili bu kapsama alınmamıştır.

2012 yılında yatırım teşvik sisteminde köklü değişiklikler yapılarak Bolu 2. derece, Düzce ili ise 4. derece bölge desteklerinden yararlandırılmıştır. Bu düzenlemeler çerçevesinde ikinci kez Bolu, Düzce iline göre daha az devlet teşviklerinde yararlandırılmıştır.

2004 yılından itibaren uygulanan teşvik politikaları açısından Bolu ve Düzce illerindeki yatırımların gelişimi ve yatırımların bölge istihdamı ve yatırımlarına etkisi bu makalede ortaya konmaktadır.

Anahtar Kelimeler: Devlet Destekleri, İstihdam Desteği, Enerji Desteği, Yatırımların Gelişimi, Bölge Kalkınması.

Abstract

In 2004, employment and energy subsidies were added to investment incentives in 49 provinces of our country for regional development purposes. Although Bolu and Düzce are in the same geographical position and economic indicators are together, they have not benefited from this arrangement on equal terms. While Düzce is included in 49 provinces benefiting from provincial energy and employment support, Bolu has not been included in this coverage.

In 2012, radical changes were made in the investment incentive system. As a result of these changes, Bolu became beneficiary of second degree and Düzce benefited from fourth degree regional support. For the second time in the framework of these arrangements, Bolu has been used for less government incentives than Düzce.

* Dr. Öğr. Üyesi, Bolu Abant İzzet Baysal Üniversitesi, Bolu Meslek Yüksekokulu, Finans, Bankacılık ve Sigortacılık Bölüm, e-posta: lok_h@ibu.edu.tr.

In terms of incentive policies applied since 2004, the development of investments in Bolu and Düzce provinces and the effect of investments on regional employment and new investments are revealed in this article.

Keywords: State Subsidies, Employment Support, Energy Support, Development of Investments, Regional Development.

1. Giriş

Dünyada küreselleşme olgusu ile birlikte fiziki sınırların geçirgenliği artarken ticari sınırlarında giderek ortadan kalktığı ve böylelikle uluslararası ticari payın dünya iktisadı içerisindeki oranının sürekli bir şekilde arttığı görülmektedir (Yavuz 2010:84). Sınırların geçirgenliğinin artması ile birlikte uluslararası ticarete rekabetin şiddetlenmesi, ülkeleri mevcut ulusal iktisadi yapılarını idame ettirebilmek ve geliştirebilmek adına yeni ekonomik ve sınai politikaları geliştirmeye zorlamaktadır.

Dünya genelinde neoliberal ekonomik sistemin genel kabul görmesi ile birlikte özel sektör yatırımları ülkelerin ekonomik yapılanmalarında önemli bir rol oynar hale gelmiştir. Bu durum devletleri, yatırımcıları ülkelerinde yatırım yapmaya özendirilen teşvik politikaları geliştirmeye yöneltmiştir. (Serdengeçti 2000:93) teşvik kavramını; kamu tarafından, bir takım iktisadi faaliyetlerin diğerlerine kıyasla daha geniş çaplı ve süratli bir şekilde gelişmesini sağlamaya yönelik olarak sağlanan maddi veya maddi olmayan yardım ve destekler olarak tanımlamaktadır (Gülmez ve Yalman 2010: 236). Yapılan mevcut bir takım tanımlardan hareketle teşvik kavramını; devlet tarafından kaynakların ve yatırımların bölgesel veya ülke iktisadı açısından daha verimli olduğunu düşündüğü alanlara yönlendirilmesidir şeklinde açıklamışlardır. Genel anlamda ifade etmek gerekirse, teşvik; yatırımların istenen bölge ve alanlara yönlendirilebilmesi için kamu politikaları ve finansal araçlar ile yatırımcıların özendirilmesi ve desteklenmesidir.

Özellikle gelişmekte olan ülkeler dengeli kalkınma ve gelişme için özel sektör yatırımlarını artırmak adına başlıca iktisadi enstrümanlar olan destek ve teşvik politikalarını özendirici ve motivasyon araçları olarak kullanmaktadır. Bu iktisadi politikalar ile devletler, istihdamı, üretimi ve milli geliri artırmak, kaynakları etkin olarak kullanarak ekonomik büyümeyi ve milli kalkınmışlığını artırmak istemektedirler (Çam ve Esengün 2011:55).

Türkiye gibi gelişmekte olan ülkeler için bu özendirici destek politikalarının en önemlilerinden biri çıkartılan yatırım teşvik yasalarıdır. Teşvik politikaları planlı kalkınma döneminin başlangıcı olan 1960

sonrası bölgesel ve sektörel temelde ülkemizin iktisadi kalkınmasına önemli katkı sağlamıştır.

Ülkemizin iktisat politikalarının dönüşümünde 24 Ocak 1980 tarihi önemli dönüm noktalarından biridir. Bu tarihten itibaren ihracata dönük kalkınma uygulamaları teşvik politikalarımızda da köklü değişikliklerin yapılmasına neden olmuştur. 1990'lı yılların ortalarında Avrupa Birliği politikalarına uygun olarak geliştirilen teşvik politikaları “bölgesel kalkınma” ve “istihdam” ağırlıklı hale getirilerek teşvik politikalarına yeni mekanizmalar eklenmiştir. İstihdam ve enerji desteği de 2004 yılında ayrı bir yasa ile 49 ilde uygulamaya konarak teşvik politikamıza yeni bir boyut kazandırılmıştır.

49 il içerisinde bulunan Düzce ili enerji ve istihdam teşviklerinden yararlandırılmış, Bolu ili ise diğer 32 il ile birlikte bu teşviklerden yararlandırılmamıştır (29/01/2004 tarih ve 5084 sayılı yasa). Bolu ve Düzce illeri 2012 yılında yürürlüğe giren yeni teşvik sisteminde de destek araçlarından farklı bir şekilde yararlandırılmıştır. Yatırım teşvik sistemimizde Düzce ili 4. bölge, Bolu ili 2. bölge kapsamına alınarak yatırımlara ayrı destekler verilmiştir(19/06/2012 tarih ve 28328 sayılı Resmi Gazete).

Ülkemizin iki büyük metropol kenti İstanbul ve Ankara arasında ekonomik girdileri benzer değerlerde olan Bolu ve Düzce'nin yatırım ve istihdamdaki gelişmelerine 5084 sayılı yasa etkili olmuştur. Çalışma konumuz enerji ve istihdam desteklerinin her iki ilin ekonomisi ile yatırımlarına etkisini ortaya koymayı amaçlamaktadır.

2. Ülkemizde Uygulanan Teşvik Sistemi

2012 yılından bu yana ülkemizde uygulanmakta olan devlet destekleri; bölgesel teşvik, öncelikli yatırımlar, büyük yatırımlar, stratejik yatırımlar ve genel teşvik olarak beş ana başlıkta düzenlenmiştir.

Bölgesel teşvikler, iller arasındaki gelişmişlik farkını azaltmayı ve illerin üretim ve ihracat potansiyellerini artırmayı hedeflemektedir. (Leblebici 2002:5) 2012 yılında çıkarılmış olan yatırım destekleri bölgesel olarak Türkiye'yi 6 bölge olarak sınıflandırmıştır. Birinci bölge İstanbul, Antalya, Bursa başta olmak üzere gelişmiş 8 ilimizi kapsamaktadır. İkinci bölge inceleme konumuz olan Bolu ili ile birlikte Adana Denizli, Aydın gibi 13 ilimizi içerisine almaktadır. 3. Bölge Samsun, Gaziantep, Manisa gibi 12 ilimizi çerçevelemektedir. Dördüncü bölge makalemizin konusu olan Düzce ili ile Amasya, Çorum, Hatay gibi 17 ilimizi kapsamaktadır. Beşinci bölge 16 ve altıncı bölge 15 ilimizi içerisine almaktadır. Beşinci bölgede bazı Karadeniz illeri, 6. Bölgede ise ülkemizin en az gelişmiş

olan Doğu ve Güneydoğu Anadolu’da bulunan iller bulunmaktadır (29/01/2004 tarih ve 5084 sayılı yasa).

Öncelikli yatırımlar; enerji verimliliği, atık ısıdan elektrik enerjisi sağlama, doğalgaz depolama, yerli kömüre dayalı termik santrali, demiryolu ve denizyolu taşımacılığı, uluslararası fuar alanı, termal turizm konaklama tesisleri, karbon elyaf veya entegre kompozit malzeme üretimine yönelik yatırımlar ve araştırma geliştirmeye dönük yatırımları kapsamaktadır. Bu yatırımlar bölge farkı gözetmeksizin ayrıcalıklı olarak destelenmektedir (19/06/2012 tarih ve 28328 sayılı Resmi Gazete).

Stratejik yatırımlar; cari açığın azaltılmasına katkı sağlayacak katma değeri yüksek yatırımları kapsamakta olup, yeni dönemde yeni bir destek türü olarak ortaya çıkmıştır (19/06/2012 tarih ve 28328 sayılı Resmi Gazete).

Büyük ölçekli yatırımlar; rafineri, kimyasal madde üretim tesisleri ile metal üretimine yönelik yatırımları kapsamaktadır. Bu yatırımların bazılarının proje tutarları büyüklüğünün 50 milyon ve bazılarının isel milyar lirayı aşması gerekmektedir (19/06/2012 tarih ve 28328 sayılı Resmi Gazete).

Genel teşvik uygulaması ise teşvik edilmeyen yatırım konuları ile yukarıda sınıflandırılmış olan dört adet yatırımların dışındaki proje yatırım konularını kapsamaktadır.

Devlet desteklerindeki teşvik araçlar; vergisel destekler, nakit destekler ve arazi tahsisleri içermektedir. Bu üç destek aşağıdaki tabloda gösterilmiş olan dokuz adet teşvik unsurunu bünyesinde bulundurmaktadır.

Tablo 1: Yatırımlara Verilen Devlet Destekleri Tablosu

Destek Unsurları	Genel Teşvik Uygulamaları	Bölgesel Teşvik Uygulamaları	Büyük Ölçekli Yatırımların Teşviki	Stratejik Yatırımların Teşviki
KDV İstisnası	•	•	•	•
Gümrük Vergisi Muafiyeti	•	•	•	•
Vergi İndirimi	-	•	•	•
Sigorta Primi İşveren Hissesi Desteği	-	•	•	•
Gelir Vergisi Stopajı Desteği*	•	•	•	•
Sigorta Primi Desteği*	-	•	•	•
Faiz Desteği**	-	•	-	•

Yatırım Yeri Tahsisi	-	•	•	•
KDV İadesi***	-	-	-	•

Kaynak: Ekonomi Bakanlığı Yatırım Destekleri Tebliği

* Yatırımın 6. Bölgede gerçekleştirilmesi halinde sağlanır.

** Bölgesel teşvik uygulamalarında, yatırımın 3., 4., 5. veya 6. bölgelerde gerçekleştirilmesi halinde sağlanır.

*** 500 Milyon TL üzerindeki stratejik yatırımlara sağlanır.

Tablonun incelenmesinden görüleceği üzere genel teşvikler olarak isimlendirilen yatırımlar katma değer vergisi istisnası, gümrük vergisi muafiyeti, gelir vergisi stopajı desteklerinden yararlandırılmaktadır. Stratejik, büyük ölçekli ve bölgesel destek kapsamına giren yatırımlar ise bu üç teşvike ilave olarak vergi indirim, sigorta primi, faiz destekleri ve yatırım yeri tahsisi teşviklerinden yararlanmaktadır.

3. Bolu ve Düzce İllerinin Genel Teşvik Sistemi İçerisindeki Yeri

Bolu ve Düzce 2004 yılına kadar teşvik sistemimizdeki destek unsurlarından eşit ve aynı düzeyde yararlanmıştır. 2012 yılında çıkarılan genel teşvik sisteminde Bolu 2. Ve Düzce 4. bölge desteklerinden yararlandırılmaktadır. Her iki ilin yararlanmakta olduğu teşvik tedbirleri karşılaştırmalı olarak aşağıdaki tablo yer almaktadır.

Tablo 2: Bolu-Düzce İllerinde Uygulanan Teşviklerin Karşılaştırması

Destek Unsurları	2. Bölge (Bolu)	4. Bölge (Düzce)
KDV İstisnası	-	-
Gümrük Vergisi Muafiyeti	Var	Var
Vergi İndirimi	Var	Var
SGK İşveren Primi Desteği	Yok	Var
Gelir Vergisi Stopaj Desteği	Yok	Var
Sigorta Primi Desteği	Yok	Var
Faiz Desteği	Yok	Var
Yatırım Yeri Tahsisi	Var	Var
KDV İadesi	Var	Var
Enerji Desteği	Yok	Var

Kaynak: T.C. Ekonomi Bakanlığı Teşvik Kararnamesi ve Tebliği Esas alınarak tarafımızdan düzenlenmiştir.

Yatırım yeri seçiminde Düzce ili Bolu'ya teşvik araçları açısından daha avantajlı durumdadır. Tablodan da görüldüğü gibi Düzce teşvik araçları bakımından Bolu'ya göre SGK işveren primi desteği, gelir vergisi stopaj desteği, kullanılacak kredilere faiz desteği ve enerji desteğinden ilave olarak yararlanmaktadır.

4. Bolu ve Düzce İllerinin İstihdam ve Enerji Teşviki İçerisindeki Yeri

İller arası bölgesel kalkınmışlığı gidermek amacıyla 2004 yılında kişi başı milli geliri 1500 USD’ın altında bulunan 49 ilde yapılacak yatırımlar için istihdam ve enerji teşviki uygulamaya konulmuştur. 2004 yılında çıkarılmış olan bu yasa 2005, 2006, 2007, 2008 ve 2009 yıllarında süre bakımından değişiklik yapılarak bugüne kadar uygulanmaya gelmiştir. İstihdam ve enerji teşvikinin 49 ilde uygulama koşulları şöyledir (Türkiye İş Kurumu Raporu 2007:7).

İstihdam teşviki en az 10 işçi çalıştıran girişimcilerin yararlanabildiği bir destek unsurudur. İşveren çalıştırdığı işçilerin ücretlerinden kesilmesi gereken gelir vergisinden muaf tutulmaktadır. Ayrıca çalışanların sigorta primi işveren payları da hazine tarafından sosyal güvenlik kurumuna ödenmektedir(Türkiye İş Kurumu Raporu 2007:12).

Enerji desteği en az 10 işçi çalıştıran işverenlerin kullandığı enerjinin % 20’sinde indirim yapılmasını kapsamına almaktadır. Yatırımın Organize Sanayi veya endüstri bölgelerinde olması halinde indirim % 50 oranında uygulanmaktadır. Ayrıca artırılan her istihdam için de 0.5 oranında mevcut enerji desteğine ilave yapılmaktadır(Türkiye İş Kurumu Raporu 2007:14).

2004 yılından itibaren uygulamaya konulmuş olan bu destek çeşitli çevrelerce eleştirilere tabi tutulmuştur. Destekten yararlanamayan illerdeki yerel yönetimler şehirlerinde bulunan mevcut yatırımların destek alan bölgelere taşınacağını öne sürmüşler, kişi başına milli geliri 1500 doların çok yakınında olan iller ise kendi illerinde de bu uygulamanın yapılmasını talep etmişlerdir.

Diğer bir eleştiri ise teşvik verilen illerde, sektörel bakımdan yerel kapasitenin olmadığı ve verilen teşviklerin bu illerdeki yatırımları artırmayacağı yönünde olmuştur (Türkiye İş Kurumu Raporu 2007:5).

Bolu ilinde de bu uygulamaya eleştiri yapan yerel yönetici ve sanayicilerin büyük bir kısmı hafif sanayi (giyim) başta olmak üzere birçok yatırımın Düzce iline taşınacağını iddia etmişlerdir. Ayrıca Bolu ilindeki sivil toplum ve ekonomi kuruluşları Bolu için 3418 dolar olarak belirlenen kişi başına milli gelirin (<http://www.bolu.gov.tr/>) yanlış hesaplandığı ve TÜİK ve DPT’na itirazlar etmişlerdir.

5. Teşvikli Yatırımların Ülkemizdeki Gelişimi

Aşağıya çıkarılmış olan tablolarda 2001-2017 yılları arasındaki ülkemizin teşvik belgeli yatırımlarının istihdam ve belge adetlerinin gelişimi

verilmektedir. Özellikle enerji ve istihdam teşvikinin uygulandığı 49 ilin 2004 yılından itibaren belge sayılarını ve istihdamı nasıl etkilediği irdelenmektedir.

Tablo 3: Türkiye'nin Teşvikli Yatırımları (2001-2017)

Yıllar	Belge Sayısı	Belge Endeks	Yatırım Tutarı Milyon TL	Yatırım Tutarı Endeks	İstihdam	İstihdam Endeks
2001	2050	100	12367	100	105706	100
2002	2654	129,5	11668	94,3	135446	128,1
2003	3175	154,9	11679	94,4	143379	135,6
2004	3460	168,8	15878	128,4	158354	149,8
2005	3559	173,6	16129	130,4	156052	147,6
2006	2504	122,1	13548	109,5	99708	94,3
2007	2689	131,2	22433	181,4	120228	113,7
2008	2881	140,5	23667	191,4	106165	100,4
2009	2258	110,1	26003	210,3	83279	78,8
2010	4002	195,2	61257	495,3	145588	137,7
2011	4283	208,9	53026	428,8	123920	117,2
2012	4268	208,2	57272	463,1	147276	139,3
2013	4942	241,1	97721	790,2	191153	180,8
2014	3024	147,5	42409	342,9	97233	92
2015	4278	208,7	65396	528,8	132989	125,8
2016	4900	239	66964	541,5	124473	117,8
2017	7457	363,8	178938	1446,9	226287	214,1

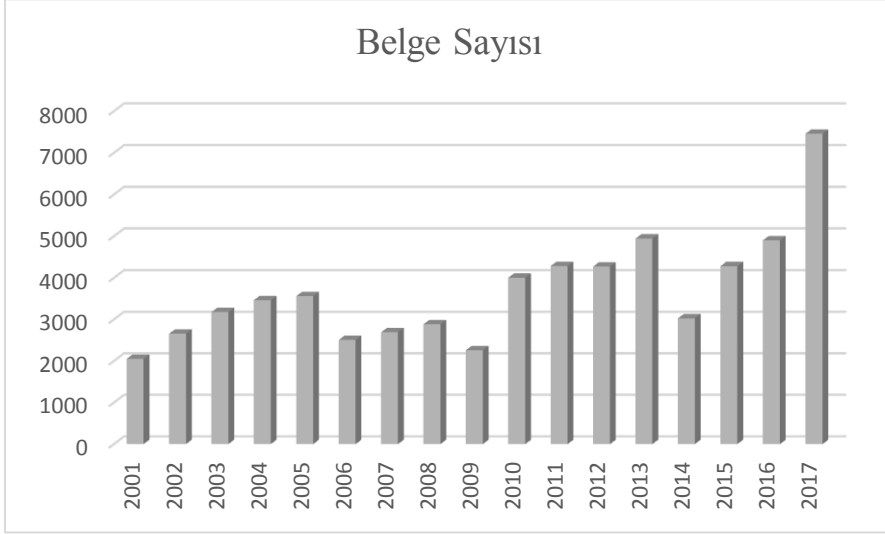
Kaynak: Ekonomi Bakanlığı Teşvik Uygulama İstatistikleri esas alınarak düzenlenmiştir.

Tablo 3' de görüldüğü gibi ülkemizde yatırım yapan kuruluşlarımız 2001 yılında 2050 adet yatırım teşvik belgesi alarak 105.706 adet istihdam yaratılmıştır. 2017 yılında bu sayılar belge bazında 7457 adet ile istihdam bazında 226.287 adet seviyesine çıkmıştır.

Yukarıya çıkarılmış olan tablolardan gözlemlendiği gibi 2017 yılında planlanmış olan yatırımların belge adetleri 2001 yılına göre %363, istihdamda ise % 214 oranında artış olmuştur.

Yatırım belgesi sayılarının 17 yıllık gelişimi grafikler ile aşağıda gösterilmiştir.

Grafik 1: Ülkemizdeki Teşvik Belgeli Yatırımların Belge Sayıları Gelişimi



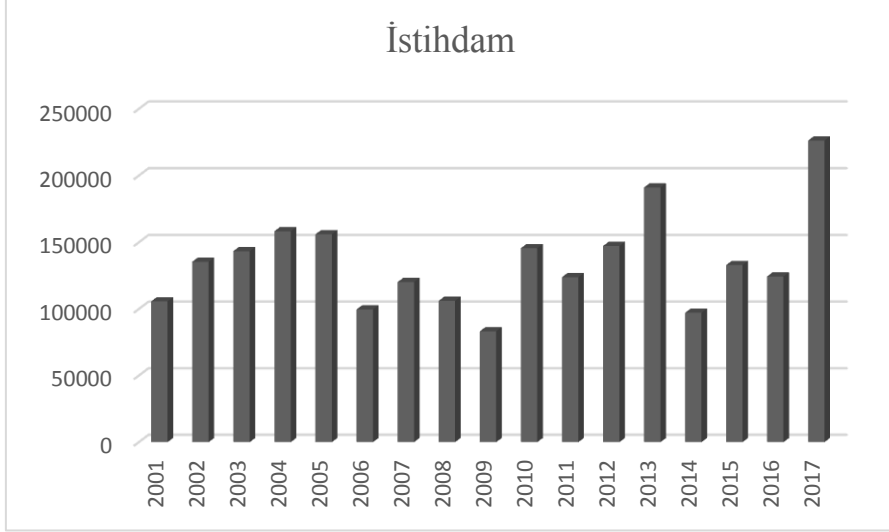
Kaynak: Tablo 3 verileri baz alınarak hazırlanmıştır.

Grafikten gözlemlendiği gibi istihdam ve enerji teşvikinin uygulanmadığı 2001 yılında yatırımcıların aldığı belge sayısı 2050 iken istihdam ve enerji teşvikinin uygulamaya başladığı 2004 yılında 3460'a, 2012 yılındaki yeni teşvik reformunun uygulamaya başlanması ile bu sayı 2013 yılında 4942 ve 2017 yılında 7457 sayısına ulaşmıştır.

2004 yılında 49 ilde uygulamaya konulmuş olan istihdam ve enerji teşviki sonrası 2004 ve 2005 yıllarındaki belge sayıları 2001 3469 ve 3.559 sayılarına ulaşmıştır. İstihdam ve enerji teşviki ile birlikte 2004 yılında belge sayısında 2001 yılına göre % 169, istihdam sayısında % 149 oranında artış olmuştur.

Dünya finansal krizinin işaretlerinin olduğu 2007 ve izleyen yıllarda teşvik belgeli yatırım sayısı durağan duruma geçmiştir. 2010 ve izleyen yıllarda belge sayılarında yüksek bir artış meydana gelmiştir.

Grafik 2: Teşvik Belgeli Yatırımlardaki İstihdamın Yıllar İtibariyle Gelişimi



Kaynak: Tablo 3 verileri baz alınarak hazırlanmıştır.

2001 yılında planlanmış olan teşvik belgeli yatırımlardaki istihdam 105.706 adet iken 39 ilde uygulamaya konulan istihdam ve enerji desteği ile 2004 yılında yaklaşık %49'luk bir artış ile 158.354'e çıkmıştır.

2008 dünya finans krizinin işaretlerinin olduğu 2006 yılından itibaren 2009 yılı sonuna kadar istihdam 2001 yılı seviyelerine inmiştir. 2010 yılından itibaren istihdam artışı devam etmiş, 2013 yılı sonundaki hukuk darbesi ve yönetim krizi yaratılma çabaları 2014 yılının yatırım planlamalarına etkili olmuş ve istihdam sayısı 2008 yıllarına geri dönmüştür.

6. Bolu ve Düzce İlindeki Teşvikli Yatırımların Gelişimi

Bolu ve Düzce illerinde yatırım planlanmış ve gerçekleştirmekte olan girişimcilerin almış olduğu yatırım teşvik belgesi sayısı, yatırımların yaratmakta olduğu istihdam durumunu gösterir tablo aşağıda sunulmuştur.

Tablo 4: Bolu, Düzce İllerindeki Teşvik Belgeli Yatırımların Sayıları ve İstihdam Durumu

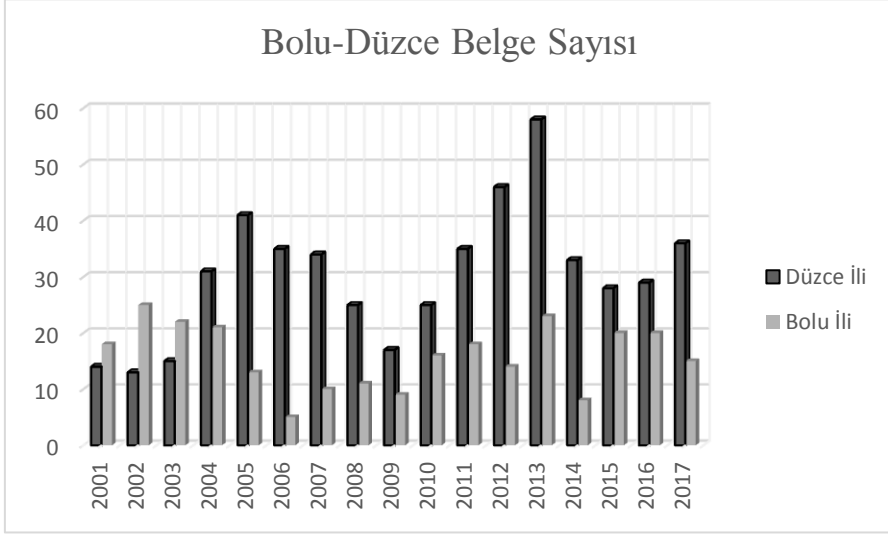
Yıllar	Bolu İli				Düzce İli			
	Belge Sayısı	Belge Endeks	İstihdam	İstihdam Endeks	Belge Sayısı	Belge Endeks	İstihdam	İstihdam Endeks
2001	18	100	794	100	14	100	692	100
2002	25	138,9	1243	156,5	13	92,9	989	142,9
2003	22	122,2	586	73,8	15	107,1	1854	267,9
2004	21	116,7	2892	364,2	31	221,4	1801	260,3
2005	13	72,2	5246	660,7	41	292,9	2269	327,9
2006	5	27,8	50	6,3	35	250	1736	250,9
2007	10	55,6	1073	135,1	34	242,9	2940	424,9
2008	11	61,1	280	35,3	25	178,6	727	105,1
2009	9	50	1216	153,1	17	121,4	1124	162,4
2010	16	88,9	291	36,6	25	178,6	1153	166,6
2011	18	100	679	85,5	35	250	528	76,3
2012	14	77,8	658	82,9	46	328,6	3519	508,5
2013	23	127,8	2239	282	58	414,3	2171	313,7
2014	8	44,4	250	31,5	33	235,7	862	124,6
2015	20	111,1	616	77,6	28	200	951	137,4
2016	20	111,1	686	86,4	29	207,1	894	129,2
2017	15	83,3	2180	274,6	36	257,1	1410	203,8

Kaynak: Ekonomi Bakanlığı Teşvik Uygulama İstatistikleri esas alınarak düzenlenmiştir.

Enerji ve istihdam desteğinin uygulamaya konmadığı 2001-2003 yılları arasında Düzce ilinde toplam 42 adet yatırım teşvik belgesi sağlanmıştır. 5084 sayılı yasanın uygulamaya konması ile yatırım teşvik belge sayıları 2001 yılına göre 2004 yılında %221 ve 2005 yılında %292 oranında artış göstermiştir. 2004-2007 yıllarında Düzce ilinde toplam 141 adet yatırım teşvik belgesinin alındığı gözlenmektedir. 2004-2017 yılları arasında uygulanmış olan istihdam ve enerji desteğinin yürürlükte olduğu dönemde Düzce ilinde alınan yatırım teşvik belge sayısı 473, istihdam sayısı ise 25.085 kişidir.

Yukarıya çıkarılmış olan tabloya göre Bolu ilinde 2001 yılında girişimcilerin almış olduğu 18 belge ile yaratılan istihdam sayısı 794 kişi olarak görülmektedir. Enerji ve istihdam teşvikinin uygulanmadığı ildeki belge artışı 2001 yılına göre sırasıyla 2004 yılında %116, 2005 yılında %102 oranında artış göstermiştir.

Grafik 3: Bolu ve Düzce İllerinde Teşvik Belgeli Yatırımların Sayısının Yıllar İtibariyle Gelişimi



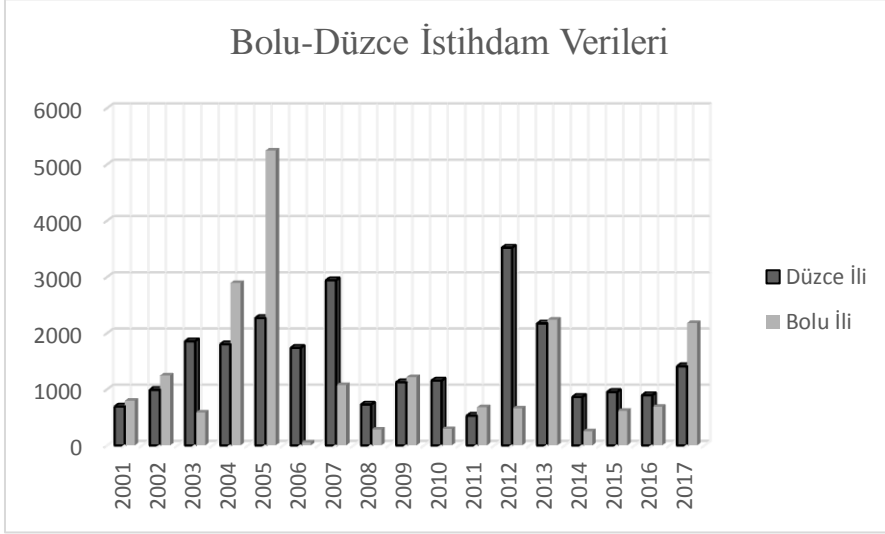
Kaynak: Tablo 4 verileri baz alınarak hazırlanmıştır.

Grafikten gözlemlendiği gibi Düzce ilinde yatırım teşvik belgelerinin 2004 yılından itibaren önemli miktarda artış gösterdiği, 2008 dünya finans krizi paralelinde bu ilde de yatırımcıların almış olduğu belge sayısında da azalma olduğu görülmektedir. 2011 ve izleyen yıllarda belge sayılarında tekrar artış gözlenmektedir.

Bolu ilinde teşvik belgeli yatırımların belge sayıları yukarıdaki grafikte görüldüğü gibi 2004 yılından itibaren düşme göstererek dünya finansal krizinin gerçekleştiği 2008 ve izleyen 2009 yıllarına kadar bu düşme devam etmiştir.

Bolu ilinde 2001-2003 yılları arasında teşvik belgeli yatırım sayısı toplam 65 iken 2004-2006 yılları arasında 39'a düşmüştür. 2007 ve izleyen yıllarda da az da olsa artış göstermiş olmasına rağmen 2002 yılında alınmış olan teşvik belgesi sayısına ulaşamamıştır.

Grafik 4: Bolu ve Düzce İllerindeki Teşvik Belgeli Yatırımların Yıllar İtibariyle İstihdam Gelişimi



Kaynak: Tablo 4 verileri baz alınarak hazırlanmıştır.

Düzce ilinde istihdamın gelişiminde 2004-2007 yılları arasında artışın olduğu gözlenmektedir. Dünya finans krizinin gerçekleştiği 2008 ve izleyen 2 yılda istihdamın düştüğü, 2012 yılında da yüksek seviyede artış olduğu görülmektedir.

Yukarıya çıkarılmış olan grafikten gözlemlendiği gibi 2004 yılında uygulamaya konmuş enerji ve istihdam desteklerinden yararlanamayan Bolu yatırımcılarının sağladığı teşvikli yatırımların istihdam durumunda belge sayısının aksine çok büyük artış gözlenmektedir. Bolu ili Türkiye'nin kanatlı sektör üretiminde % 30 paya sahip bulunmaktadır (<https://www.ciftlikdergisi.com.tr/>). İstihdam artışlarının bu sektörde yapılan yatırımlardan kaynaklandığını söylemek mümkündür.

7. Bolu ve Düzce illerinde Teşvikli Yeni Yatırımlar

Bolu ve Düzce illerinde yeni yatırım yapan kuruluşlar ve yatırım tutarlarının 2001-2017 yılları arasındaki gelişimi aşağıdaki tabloda verilmiştir. İl içerisinde mevcut tesislerini yenileyen, ilave kapasite sağlayan, kalite artışı yapan ve entegrasyon yapan kuruluşlar teşviklere bağlı olmadan zorunlu olarak bu yatırımlarını gerçekleştirmektedirler. Komple yeni yatırım için yatırım yeri seçiminde en önemli cazibe bölgesel teşvik ile istihdam ve enerji desteğinin bulunup bulunmamasıdır.

İki ilin komple yatırımlarının karşılaştırması hem bölgesel hem de istihdam ve enerji desteğinin etkinliğini göstermektedir.

Tablo 5: Bolu-Düzce İllerinde Teşvikli Yeni Yatırımların Yıllara Göre Gelişimi

Yıllar	Bolu İli				Düzce İli			
	Belge Sayısı	Belge Endeks	İstihdam	İstihdam Endeks	Belge Sayısı	Belge Endeks	İstihdam	İstihdam Endeks
2001	7	100	115	100	10	100	580	100
2002	5	71,4	485	421,7	6	60	410	70,7
2003	5	101	430	101	8	80	1731	298,4
2004	1	14,3	30	26,1	20	200	1590	274,1
2005	10	102	5246	102	27	270	1800	310,3
2006	1	14,3	15	13	20	200	1185	204,3
2007	4	103	74	103	20	200	2335	402,6
2008	3	42,9	40	34,8	8	80	247	42,6
2009	4	104	190	104	4	40	301	51,9
2010	4	57,1	197	171,3	9	90	185	31,9
2011	11	105	384	105	12	120	203	35
2012	9	128,6	541	470,4	27	270	3032	522,8
2013	8	106	189	106	27	270	1087	187,4
2014	10	142,9	917	797,4	21	210	576	99,3
2015	17	107	608	107	17	170	250	43,1
2016	13	185,7	385	334,8	18	180	746	128,6
2017	12	108	2146	108	33	330	1023	176,4

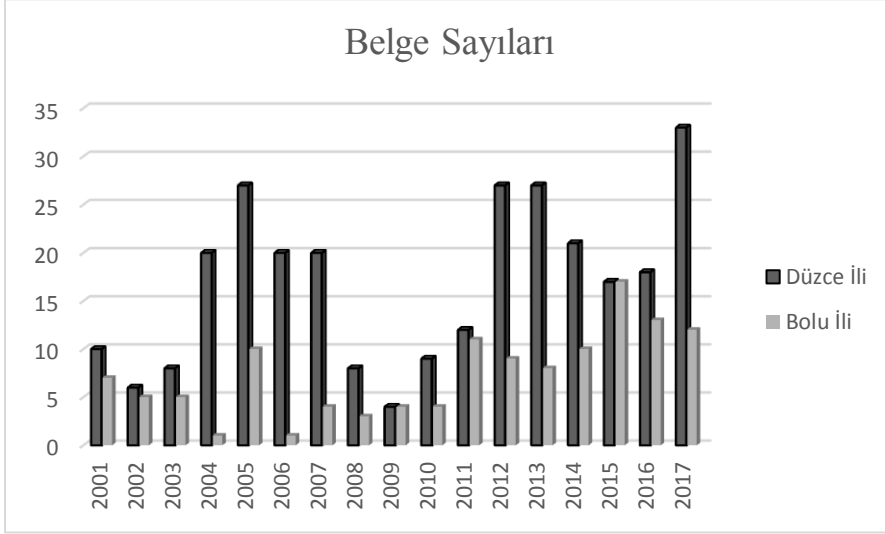
Kaynak: Ekonomi Bakanlığı Teşvik Uygulama İstatistikleri esas alınarak düzenlenmiştir.

Bolu ilinde 2001-2003 arasında genel teşvik belgeli komple yatırımcı sayısı 5 iken 2004- 2010 arasında 1-4 sayısı civarındadır.

Düzce ilinde 2001-2003 arasında yeni yatırım yapan kuruluşların sayısı 6-10 adet olarak gözlenir iken istihdam ve enerji desteğinin uygulamaya konulduğu 2004-2007 arasında bu sayının en yüksekinin 27'ye ulaştığı gözlenmektedir.

Tablo 5 incelendiğinde Düzce ilinde yeni yatırımcı sayısı Bolu iline göre 5 katın üzerinde gerçekleşmiştir.

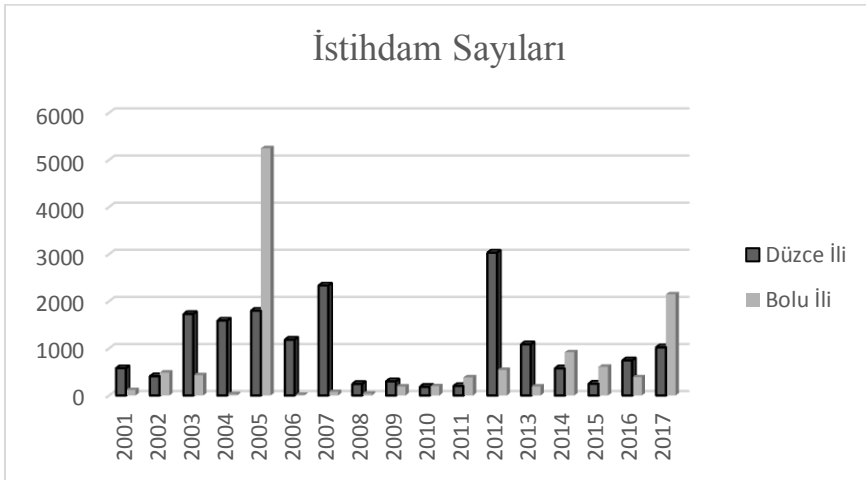
Grafik 5: Bolu-Düzce illerinde Teşvik Belgeli Yeni Yatırımlarını Yıllar İtibariyle Sayılarının Gelişimi



Kaynak: Tablo5 verileri baz alınarak hazırlanmıştır.

Grafikte görüldüğü gibi Düzce ilindeki yeni yatırımlara alınan belge sayısı Bolu iline göre çok yüksek seviyededir. Özellikle istihdam ve enerji teşvikinin yürürlüğe girdiği 2004 yılından itibaren belge sayıları Bolu ilinin belge sayılarına göre birkaç kat daha yüksektir.

Grafik 6: Bolu-Düzce İllerindeki Teşvik Belgeli Yeni Yatırımların İstihdamının Yıllar İtibariyle Gelişimi



Kaynak: Tablo 5 verileri baz alınarak hazırlanmıştır.

Yukarıdaki grafikte de görüldüğü gibi Düzce ili istihdamın gerçekleştirilmesi bakımından 2004 ve 2017 yılı hariç Bolu iline göre yüksek seviyede görülmektedir. Bolu ili istihdamı 2005 ve 2017 yılında Düzce iline göre yüksek seviyededir. Her iki yılda yüksek istihdam gerçekleşmesinin nedeni ülkemizin kanatlı sektörünün ağırlıklı olarak Bolu'da bulunmasıdır. Bu kuruluşlar mevcut tesislerini ilgili yıllarda tevsii, modernize ve entegre etmişlerdir.

8. Bolu ve Düzce İllerindeki Organize Sanayi Bölgelerinin Gelişimi

Bolu ili, 1980'li yıllarda organizeli sanayileşmeye başladığı halde, Düzce 1996 yılında organizeli sanayileşme çalışmalarına başlamış ve 2004 yılında çıkarılmış olan enerji, istihdam teşviki uygulaması ile %100 doluluk oranına ulaşmıştır. Düzce ili 2005 yılında 2. Organize Sanayi Bölgesinin temelini atmış ve çok kısa bir sürede bu bölge de %100 doluluk oranına ulaşmıştır.

Üçüncü Organize Sanayi Bölgesi Düzce'nin Çilimli ilçesinde 2014 yılında kurulmuş kamulaştırma ile birlikte hızlı bir şekilde bu sanayi bölgesi yatırımcının hizmetine sunulmaya başlayacaktır. Dördüncü Organize Sanayi Bölgesi 2015 yılında Gümüşova'da kurulmuş, bu bölge faaliyette olan fabrikalarla birlikte yatırımcının hizmetine sunulmuştur. Düzce'de halihazırda 4 adet organize sanayi bölgesi bulunmakta ve bölgelerin tamamına yakını yatırımcıya hizmet vermektedir(<http://www.marka.org.tr/>).

Bolu ilindeki organize sanayi bölgesi son yıllarda % 100 doluluk oranına ulaşmıştır. Gerede'de bulunan deri organize sanayi bölgesinin kuruluşu 1994 yılıdır. Bu tarihten günümüze Gerede şehir içerisinde merdiven altı tabiri ile üretim yapan 70 adet tabakhanenin organize sanayi bölgesine taşınması amaçlanmaktadır. Halihazırda yatırımcılara sunulmuş olan 46 parselin ancak 13 adedinde üretim yapan kuruluş bulunmaktadır. Bolu Merkez'de bulunan organize sanayi bölgesini genişletme çalışması sürdürülmektedir (<http://www.marka.org.tr/>).

9. Sonuç

İstihdam ve enerji teşvikinin uygulanmadığı 2001-2003 yılları arasında Bolu ili 65 adet yatırım teşvik belgesi ile 2623 kişiye istihdam sağlamaktadır. Düzce ili 42 adet 3535 kişiye istihdam sağlamaktadır.

İstihdam teşviki sonrası Düzce ilinde 2004-2017 arasında 473 adet yatırım teşvik belgesi ile 22085 kişiye istihdam sağlanmaktadır. Bolu

ilinde 2004-2017 yılları arasında 203 adet yatırım teşvik belgesi ile 18353 kişiye istihdam sağlanmaktadır.

Yeni yatırım açısından 2001-2003 yılları arasında Bolu ilinde 17 adet yatırım teşvik belgesi ile 1030 kişiye istihdam sağlanmaktadır. Düzce ilinde ise 24 adet yatırım teşvik belgesi ile 2721 kişiye istihdam sağlanmaktadır.

İstihdam teşviki sonrası Düzce ilinde 2004-2017 yılları arasında 263 yeni yatırım teşvik belgesi ile 14560 kişiye istihdam sağlanmaktadır. Bolu ilinde ise 107 adet yeni yatırım teşvik belgesi ile 6242 kişiye istihdam sağlanmaktadır.

Düzce ili organize sanayileşmeye 1993 yılında başlamış, Bolu ilindeki organize sanayileşme 1973 yılında başlamıştır. İstihdam ve enerji teşviki sonrası Düzce’de 3 adet organize sanayi bölgesindeki doluluk oranı % 100 civarındadır. Bolu ilinde Merkez organize sanayi % 100 doluluk oranına sahip, Gerede deri organize sanayi bölgesi ise halen yatırımcıları bekleme aşamasındadır.

2004 yılında uygulamaya konulmuş olan İstihdam ve enerji teşvikinin Bolu’ya uygulanmış olması halinde Gerede organize sanayi bölgesinin doluluk oranının % 100 olabileceği ve şehir içindeki çok sayıda tabakhanein taşınması bölgeye taşınmış olacağını söylemek mümkün olacaktı (<http://www.marka.org.tr>).

2004-2017 yılları arasında Düzce ili, Bolu iline göre belge sayısında 2,3 kat ve istihdam sayısında 1,2 kat daha fazla yatırıma sahip olmuştur. Aynı dönemde komple yeni yatırımda ise Düzce ili Bolu iline göre belge sayısında 2,45 kat ve istihdam sayısında 2,33 kat daha fazla yatırıma sahip olmuştur.

Kaynaklar

- Çam, H., ve Esengün, K. (2011) “Organize Sanayi Bölgeleri Ve Uygulanan Teşvik Politikalarının İşletmeler Üzerindeki Etkilerinin İncelenmesi: Osmaniye Organize Sanayi Bölgesinde Uygulama”. Karamanoğlu Mehmetbey Üniversitesi Sosyal ve Ekonomik Araştırmalar Dergisi, 2011(2), 55-63.
- Gülmez, M., ve Yalman, İ. N. (2010) “Yatırım Teşviklerinin Bölgesel Kalkınmaya Etkileri: Sivas İli Örneği”. Atatürk Üniversitesi İktisadi ve İdari Bilimler Dergisi, 24(2), 235-257

- Serdengeçti, T. (2000) “Teşviklerin Genel Bir Değerlendirmesi, Ekonomik Gelişme, Teşvikler Ve Sivas”, (Ed: Erdiñç Telatar), Türkiye Ekonomi Kurumu, Ankara.
- Yavuz, A. (2010) “Bir Maliye Politikası Aracı Olarak Yatırım Teşviklerinin Rekabet Koşulları Altında Özel Kesim Yatırımları ve İstihdam Üzerine Etkisi. Ekonometrik Bir Analiz”. Süleyman Demirel Üniversitesi İktisadi ve İdari Bilimler Fakültesi Dergisi, 15(1), 83-101
- Leblebici, F. (2002) “Devlet Yardımları Uygulamasının Maliyeti ve Ekonomik Göstergelerde Mukayesesi”, DPT İktisadi Sektörler ve Koordinasyon Genel Müdürlüğü Yayın No: (DPT 2663), Ankara
- <https://www.ciftlikdergisi.com.tr>, 25/05/2018 tarihi itibariyle.
- MARKA, <http://www.marka.org.tr>, 25/05/2018 tarihi itibariyle.
- <http://www.resmigazete.gov.tr>, 25/05/2018 tarihi itibariyle.

