

Bilecik Çevresindeki Demir Cürüfları

Nurfeddin Kahraman* – Refik Arıkan**

Özet

Demir, insanlık tarihinin en stratejik madenlerinden biri olmuştur. Saban ve benzeri tarım aletleri ile üretim ekonomisinin başta gelen araçları, bu madenden imal edildiği için demir, insanlığa yeni ufuklar açmıştır. Diğer taraftan aynı madenden imal edilen kılıç, mızrak, ok uçları gibi savaş aletleri ise; tarihi süreç içinde toplumlararası mücadelenin adeta belirleyici unsurları haline gelmiştir. Türkler, demir madenini her iki amaç doğrultusunda başarılı bir şekilde kullanmak suretiyle dünya tarihinde, belirleyici bir rol oynamışlardır.

Anadolu'nun Türkleşmesi sürecinde demiri işleyebilme becerileri, Türkleri Anadolu'nun egemen toplulukları karşısında avantajlı konuma getirmiş olmalıdır. Çalışmamıza temel teşkil eden Bilecik çevresinde tespit edilen demir cürüflarına da bu cihetten yaklaşılmıştır. Orta Sakarya vadisi, uzun bir süre "uc" bölgesi olarak gaza faaliyetlerine ev sahipliği yapmıştır. Aynı bölge, bir yandan da yerli Bizans idarecilerinin baskısı altında kalmış ve nihayetinde iki taraf arasında, mücadelenin en canlı olduğu saha olma özelliğini uzun süre devam ettirmiştir. Uclarda yaşayan Türkmen unsurların hem burada varlıklarını devam ettirebilmek hem de gaza faaliyetlerini yürütebilmek için ihtiyaç duydukları silahların hammaddesi demirdir. Saha çalışmaları sonucu tespit edilen demir ergitme alanları, bu faaliyetin lokal ve gözden uzak alanlarda yapıldığını ortaya koymuştur. Diğer yandan çalışma ile demir cevheri yataklarının tespitine de çalışılarak ergitme sahaları ile bağlantıları incelenmiştir.

Anahtar Kelimeler: Demir cevheri, demir ergitme, Bilecik, Anadolu'nun Türkleşmesi.

Iron Slag Around Bilecik

Abstract

Iron is one of the most strategic mines of human history. Plough and other similar tools have been manufactured in this mineral to create new horizons for humanity. On the other side, the swordsmanship, as well as warlike instruments, have become the decisive elements of inter-communal struggle. The Turks have been a decisive factor in world history by using the iron mine successfully for both purposes.

The ability of tampering in the process of Turkization of Anatolia should have brought Turks advantageous position against the Byzantine recidents. The iron slag

* Prof. Dr., Bilecik Şeyh Edebali Üniversitesi, Fen-Edebiyat Fakültesi, Coğrafya Bölümü, nurfeddin.kahraman@bilecik.edu.tr. (ORCID ID: 0000-0001-5561-7188)
(Makale Gönderim Tarihi: 28.08.2018; Makale Kabul Tarihi: 25.09.2018)

** Dr. Öğr. Üyesi, Bilecik Şeyh Edebali Üniversitesi, Fen-Edebiyat Fakültesi, Tarih Bölümü, refik.arikan@bilecik.edu.tr. (ORCID ID: 0000-0001-7813-8171)

found in the vicinity of Bilecik, which is the base of this work, has also been approached this way. Central Sakarya Valley has been hosting the Gaza activities for a long time as a "Uc" region. The same region remained under the pressure of the native Byzantine rulers, and eventually it continued to be a field where the struggle between the two sides was the livelier for a long time. It was the raw material iron that Turkmens used in making weapons they needed for their Gaza activities (conquests) and maintaing life here. The iron melting areas, which are determined as a result of field works, have revealed that this activity is made in local and remote areas. On the other hand, studies have also been carried out to determine the deposits of iron ore deposits and their connections with melting sites.

Keywords: Iron ore, iron melting, Bilecik, Turkification of Anatolia

Giriş

Orta Sakarya vadisinin batı kesimlerindeki platoların farklı yerlerinde tespit ettiğimiz ergitilmiş¹ demir cevherinden arta kalan cürufklar, bu bölgede tarihi süreç içinde demir işletildiğine dair kanıtlar oluşturmaktadır. Buldukları yerlerde sarp yamaçlara serpilmiş veya yığınlar teşkil eder şekilde bulunan cüruf depoları, bölgede tarihi dokunun büyük oranda tahrip edilmiş olmasına rağmen maddi bir değer verilemediği, ilgi çekmedikleri için varlıklarını günümüze kadar korumuş görünmektedir.

Kuzeybatı Anadolu'da geçmiş yüzyıllarda madencilikğin ne derece önem kazandığını gösteren cüruf depolarına, Orta Sakarya Platoları'nda Söğüt ve Gölpaazarı ilçe topraklarındaki Sipahi, Kocadağ gibi dağlık kütleler üzerinde ve Bilecik il merkezinin doğusunda Sakarya Nehri ve Karasu Çayı vadileri arasındaki plato sahasında rastlanmaktadır. Belirtilen kesimler dışında, ergitilmiş edilmiş demir cürufu yığınlarına ait bir örnek de, Bilecik'in Pazaryeri ilçesine bağlı Fıranlar Köyü çevresinde bulunmuştur.

Ergitilmiş demir cevheri cürufkları üzerine yapmış olduğumuz saha araştırmaları sırasında bu ergitme alanlarında kullanılan ham demir cevherinin nerelerden temin edildiğine dair saha gözlemleri de yapılmış, bu konuda iki alan tespit edilmiştir. Ham demir cevherinin bulunduğu en geniş ve önemli saha, Pazaryeri ilçesinin güneybatısındaki Dereköy yakınlarındaki demir yatağıdır (FOTO 4).

Bölgede tespit ettiğimiz ikinci demir cevheri yatağı ise, Bilecik il merkezi doğusundaki Karasu vadisinin taban kesimine yakın, adı geçen akarsu vadisinin doğu yamaçları altındaki Karaçay Damları Mevkii'nde bulunmuştur (Şekil 1). Karaçay Damları, yaklaşık 2 km. güneyindeki Küre kasabasının eski

¹ Ergitme: her türlü metalik madenin yüksek ısı ile eritilerek sıvı gale dönüştürülmesi.

kuruluş yerine yakın bir konumda bulunduğundan; bazı kaynaklarda belirtilen “Küre demir yatakları”, burası olmalıdır. Zira günümüzde Söğüt ilçe merkezi kuzeybatısında kurulmuş olan Küre kasabası civarında herhangi bir demir yatağı bulunmamaktadır.

Dünyanın en geniş topraklarına sahip Türkler, bunu sağlarken çağlarına göre daima yüksek bir savaş sanayiine sahip olmuşlardır. Şüphesiz onlara bu avantajı sağlayan araçların başında demir gelmekteydi. Temel mesleği demircilik ve madencilik olan bozkır Türkleri, mükemmel surette kılıç, temren, mızrak ve kalkan imal ederlerdi². Eski Dünya'nın hükümrانlığını Türklere sağlayan, bu teknolojiye sahip olmaları ve bunları savaş alanlarında atla birlikte maharetle kullanıyor olmaları idi. Türkler Orta Asya'da kazandıkları bu kabiliyeti gittikleri, göçtükleri yerlere de taşıdılar. Türklerin vatan edindiği Anadolu'da bu ustalığın getirildiği yerlerden biriydi. Anadolu'nun doğusunda Bizans ile başlayan mücadele, kısa sürede Batı Anadolu'ya taşındı. Uc sahası bu rekabetin en canlı alanlarını teşkil etti. Tabii olarak bu mücadelede en fazla ihtiyaç duyulan araçlar, savaş aletleriydi ve bunlar da demirden imal edilmekteydi. Bilecik çevresinde yapmış olduğumuz saha çalışmaları sırasında tespit ettiğimiz “izabe demir”³ ürettiğini gösteren cüruf depolarının dağılışı, demirciliğin bu yörede yaygın biçimde yapıldığını işaret etmektedir. Demir izabe alanlarının bulunuş yerleri, bu üretim faaliyetinin mümkün olduğu kadar gözlerden uzak tutulduğu düşüncesini de desteklemektedir.

Tespit edilen demir ergitme alanlarının Türkler tarafından işletildiğine dair kesin bir kanıt yoktur. Hatta burada, bu sahaların Bizans egemenliğinde yaşayanlarca kullanılması da akla gelebilir. Osmanlı Beyliği'nin tesisini sağlayan başta Kayı Boyu olmak üzere, Türkmen boyları bu bölgeye gelmeden önce, bölgedeki hükümrانlık tamamen önce Roma ardından Bizans İmparatorluğu'nun elinde bulunmaktaydı. Bu bakımdan bir şekilde uzak veya yakın çevrelerden elde edilen demir cevherinin yerleşim yerlerinden uzakta, ulaşımı zor dağlık alanlarda, sarp yamaçlarda ergitilerek, mamul maddeye dönüştürülmesi çabaları akla uygun düşmemektedir. Ancak bölgeye yeni gelmiş, hükümrانlığını henüz tesis edememiş, devletleşememiş güçler, bu faaliyeti gizlilik içinde yürütme ihtiyacı duyabilir. Bu bakımdan konumuzu oluşturan demir elde etme işlerinin Osmanlı Beyliği'nin kuruluş evrelerinde bu bölgeye göç etmiş Türk boyları tarafından yapıldığı muhtemeldir. Çünkü, bölgede tespit ettiğimiz demir izabe alanlarının tamamına yakını, Anadolu Selçuklu Sultanlığı tarafından Türklere yurtluk olarak verilen Söğüt çevresinde

²İ. Kafesoğlu, Türk Milli Kültürü, Boğaziçi Yayınları, İstanbul 1996, s.307-308.

³ Metal hammaddenin ergitilmesi ile asıl cevherin diğer atıklardan ayrıştırılması.

(Uc) yoğunlaşmaktadır. Bu bölgede demiri ergiterek savaş araç ve gereçleri imal eden Türkler, böyle bir stratejik üretimin dikkatlerden uzak tutulmasına özen gösterdiklerinden meskun alanlara uzak, dağlık alanları, yakıt açısından da ormanlık yerleri tercih etmiş olmalıdır.

Osmanlı Beyliği'nin diğer Anadolu Türk beyliklerine ve Bizans'a karşı galebe çalmasında, demirden elde edilen savaş araç ve gereçlerinin büyük katkısı olmuştur. Demirin kılıç, kalkan, temren, balta, kama, kın ve mızrak gibi savaş aletleri yapımına yönelik olarak değerlendirilmesi, diğer destekleyici sebeplerle birlikte Osmanlı Beyliği'nin savaş gücünü dönemine göre adeta rakipsiz hale getirmiştir.

Yaklaşık olarak 10. yüzyıldan itibaren batıya doğru kitleler halinde meydana gelen göç olayı öncesinde, Orta Asya Türk toplulukları arasında, demir işleme tekniğinin çağına göre ileri bir seviyeye ulaştığı, konu ile ilgili pek çok kaynakta dile getirilmektedir. Gumilev'in⁴ ifade ettiği "demir kültürü", Orta Asya'dan başta Anadolu olmak üzere bu göçlerle birlikte Ön Asya'ya aktarılmıştır. Göçlerin yapıldığı dönemlerde Osmanlı Beyliği'nin kontrolündeki Kuzeybatı Anadolu'da demircilik, Orta Asya'da olduğu gibi o günün şartlarında gözden ırak sarp vadi yamaçlarında ve yakıtın kolaylıkla elde edildiği çam ormanları içinde sürdürülmüştür.

A . Demir Ergitme Alanları

Söğüt ve havalisindeki demir ergitme alanlarının dağılışı, yaptığımız arazi gözlemlerine göre şu şekildedir:

⁴ Gumilev, L. N. 2011 Eski Türkler. s. 91. "Arkeolojik araştırmalarda V-IX. Yüzyıllara ait Türk metalürji örnekleri bulunmuştur. Altaylar'da bulunan demir metalleri, derin olmayan maden ocağı girişleri ve delikler de bu döneme aittir. Demiri, cevheri eriterek elde ediyorlardı. Demirin oksit ve karbon oksiti birleştirerek, kimyevi operasyondan geçirip yeniden işlenmesiyle ham demir denilen nervürlü metal kütle elde ediyorlardı ki, bunun kalitesi bugün bile yüksek derecelerde ısıtılarak elde edilen metalin kalitesiyle aynı idi.

Bu yüksek kaliteli demirden Altaylı demirciler keskin kılıçlar, baltalar, üzengiler, bıçaklar, gemler, kamalar, kınlar, mızrak ve ok uçları; keza kulplu ve kulpsuz olarak iki tip oval tencere yaptılar. Yine aynı dönemde Tuva'da yapılan kazılarda ortaya çıkarılan bu döneme ait eserler ve metal aletler, onların sadece demir değil, ondan başka altın, gümüş, bakır ve kalay da erittiklerini ortaya koymuştur.

Kırgız hakanlığının nüvesinin atıldığı Hags'ta birçok yerde demir dökülmüştür. Hemen bütün çam ormanlarında eski dökümhane kalıntılarına rastlanmıştır. Altaylar'da olduğu gibi burada da kılıçlar, hançerler ve at koşumları yapılmıştır".

1.Sipahi Dağı çevresi:

Sipahi Dağı, Orta Sakarya vadisinin batı kesiminde Gölpazarı ve Söğüt ilçelerinin sınırı üzerinde yer alır. Adı geçen dağlık kütle, kuzeyden Erbis Dere, güneyden de Sakarya Nehri'nin yerleştiği Orta Sakarya Vadisi arasında bir dağlık bir kütle halinde yükselir. Dağın vadi tabanına göre nispi yükseltisi, 950 metreye yaklaşır. Bu kesimde tespit ettiğimiz demir ergitme yerleri aşağıda açıklanmıştır.

a. Demir ergitme alanları içinde ilk tespit ettiğimiz yer, adı geçen dağlık kütlein doğusundaki Bayamalanı Mevkii'ndedir. Bayamalanı demir ergitme ocaklarına ait bulgular, eski bir köy yerleşmesine ait kalıntılarla iççice bulunmaktadır.

Bayamalanı Mevki, batıdan Sipahi Dağı doğudan Kızıltepe Sırtı arasında, bu dağlık kütleli kuzey-güney doğrultuda kateden bir faya bağlı olarak tektonik çökmelerle biçimlenmiş bir grabenin (çöküntü sahasının) Sakarya vadisine doğru eğimlenmiş taban kesimine yakın yüzeylerde bulunur. Bu çöküntü hattının suları, Sarıcadere tarafından güneydeki Sakarya Nehri'ne boşaltılır. Sarıcadere'yi oluşturan İndere ve Dedeoğlu derelerinin birleşme noktasındaki yamaçlarda demir cürufları yoğunlaşmaktadır. Diğer yerlerde bulduklarımıza nazaran, Bayamalanı demir cürufları, daha iri parçalar içermektedir. Büyük ölçüde erozyonla süpürülmüş olmaları, bunların eğim değeri fazla yamaçlara serpilmiş olması yanında, geçmiş dönemlerde beşeri etkilere fazlaca açık olmasından kaynaklanmış olmalıdır.

b. Cüruf alanlarından bir diğeri de, Tuzaklı Köyü'nün kuzeydoğusunda Sipahi Dağı'nın güneye doğru eğimli yamaçlarını sınırlandıran bindirme faylarının oluşturduğu diklikler üstündeki Ayırığöbet Sırtı (1049 m)'nda bulunur (Foto 1). Son yıllarda burada işletmeye açılan mermer ocakları yüzünden ortadan kaldırılan Ayırığöbet cüruf alanından çeşitli nedenlerle sürüklenen cüruf parçaları, sırtı güneyden kesen fay diklikleri önündeki düzlükte birikmiştir. Adı geçen düzlük, güneyden Alibeyin Tepe (615 m.) ile gerideki fay diklikleri arasında bulunur.

c. Demir cürufları, Sipahi Dağı'nın Sakarya vadisine bakan yamaçları üzerindeki Kömürlük Sırtı'nda, doğudaki Ayırığöbet Sırtı cüruf yayılış alanına göre daha geniş bir alana yayılmış şekilde bulunur. Yaptığımız gözlemler, Kömürlük Sırtı'nda, farklı noktalarda demir izabe işlerinin yürütüldüğünü ortaya koymuştur. Buralarda sırt yüzeyine yayılmış cüruf parçalarının aşırı şekilde tahrip olduğunu, ufalandığını, aslı biçimlerini önemli ölçüde yitirdiklerini gözlemledik. Cürufların üst üste yığınlar oluşturdukları kısımlarda, bu yığınların daha eski olmalarından dolayı yer yer toprak oluşum sürecine girdiği de görülmektedir. Kömürlük Sırtı ve yakın çevresindeki yamaçlarda

cüruf depoları daha sığdır. Bu durum, zaman içinde cürufların erozyon yolu ile süpürülmesinden kaynaklanmıştır.

d. Sipahi Dağı'nı batıdan sınırlandıran Katirciini (Gürleyik) Dere'nin yerleştiği vadinin doğu yamaçları üzerindeki Karabey Sırtı'nın yamaçlarında bulunan cüruflar da bu dağlık sahada demir dökümhanelerinin yaygınlığına işaret eder. Burada eğimli yamaçlardan vadi tabanına doğru sürüklenen cüruflar, yamaç yüzeyine yayılmış şekilde bulunur. Karabey Sırtı'nda da demir ergitme çalışmalarının Osmanlı Beyliği'nin daha erken dönemlerinde yapıldığını düşündürür. Zira bu kesimdeki cüruflar da, tıpkı Kömürlük Sırt cürufları gibi hayli tahrip olmuş, aynı zamanda bunlar da ayrışma yolu ile topraklaşmaya uğramış görünmektedir.

2. Söğüt çevresi:

Söğüt çevresinde tespit ettiğimiz demir ergitme alanlarına ait kesim, bu ilçe merkezine yakın, günümüzde Söğüt Termal Seramik Fabrikası'nın kuzeybatısındaki Hacıöldü Tepe'nin (624 m.) kuzeybatı yamaçlarında bulunmaktadır. Burada seramik sanayi için alınan feldspat hafriyatı sahası içinde kalan demir ergitme alanı, büyük ölçüde tahrip edilmiştir. Hafriyat döküntüleri altında kalan değişik boyutlardaki cüruf parçaları, münferit bir alanda görülebilmektedir.

3. Deresakarı Köyü çevresi:

Deresakarı Köyü'nün 3 km. kadar kuzeyindeki Sarıyer Doruğu ile Çetinbalık tepeleri arasındaki boyun noktasından başlayarak kuzeybatı yönde Yumruçal Dere'ye katılan tali derenin üst çığırında demir cürufları bulunmaktadır. Buradaki cüruflar, konumu verilen derenin geliştirdiği vadinin güney yamacında, vadi tabanına yakın kesimde yaygınlık gösterir. Demir cüruflarının orman içinde, bitki örtüsü, yamaçtan gelen taş, toprak materyalle iyice karışmış olması, bazı kesimlerde de kısmen örtülmüş halde bulunması, Deresakarı demir ergitme ocaklarının işletilme zamanının Erenköy ve Tuzaklı köyleri çevresindeki işletmelere göre daha eski olduğunu düşündürmektedir.

4.Erenköy (Ören) çevresi:

Bilecik merkeze bağlı olan Erenköy, Sakarya Nehri ile Karasu Çayı vadileri arasındaki sırtlar üzerinde kurulmuştur. Erenköy çevresindeki sırtlarda demir cüruflarına ait izler, köyün kuzeydoğusunda Sakarya Nehri'ne bakan yamaçlarda yaygınlık göstermektedir (Foto 2). Belirtilen yamaçların eğim değerleri fazladır. Bunlardan Dedeler Tepe'nin vadiye bakan yamacındaki cüruflar iki noktada bulunur. Birbirine yakın konumda olan cüruf depolarında bozulma, Sipahi Dağı'ndaki Kömürlük Sırtı cüruflarına göre fazla değildir. Bu

durum Erenköy havalisinde demir ergitme çalışmalarının Sipahi Dağı'ndaki ergitme çalışmalarına göre de yeni olduğunu düşündürür.

Erenköy demir cüruflarına ait bir diğer alan Erenköy'ün kuzeyindeki Cevizler Sırtı'nın Sakarya Nehri vadisine bakan yamaçlarıdır. Buradaki cüruf depoları, Dedeler Tepe cüruflarına göre miktar olarak daha az görünmektedir. Seyrek çam ağaçları, yoğun çalılıklar içindeki bu cüruf depoları, yamaç eğiminin fazlalığına bağlı olarak erozyona uğramaktadır.

Erenköy'ün batısındaki Kuyubaşı ve bunların kuzeyindeki Zobran köylerinin kurulduğu sırtlarda, demir cüruflarına farklı yerlerde seyrek olarak rastlanmaktadır. Belirtilen sırtlar, Osmaneli (Lefke)'ni Söğüt'e bağlayan Roma, Bizans ve Osmanlı dönemlerinde kullanılan önemli yolların geçtiği güzergâhtır. Bu bakımdan belirtilen sahada beşeri aktiviteler tarihi süreç içinde her zaman yoğun olmuştur.

5.Fıranlar Köyü çevresi:

Fıranlar Köyü, Pazaryeri ilçesine bağlı bir yerleşmedir. Fıranlar Köyü'nün adı, Harita Genel Komutanlığı'nın 2001 yılında bastırıldığı 1/25.000 ölçekli Türkiye topografya haritalarının Kütahya İ23 b2 paftasında Fıranlar olarak geçmektedir. Köy, Ahı Dağı'nın kuzeydoğu yamaçlarında, Fıranlar Dere'nin Pazaryeri düzlüklerine indiği ağız kısmında kurulmuştur. Fıranlar demir cürufları, adı geçen derenin orta çığırındaki Mezarlık Sırtı çevresinde yayılır. Saha gözlemlerimize göre, buradaki demir cürufları yoğun orman örtüsü altında Söğüt çevresindeki demir cürufu alanlarına göre daha geniş bir yayılış göstermektedir. Cüruflar yukarıda ele aldığımız diğer cüruf depolarına göre fazla bozulmamıştır (Foto 3). İyi korunmuş olmaları, bu cüruf depolarının Osmanlı Beyliğinin kuruluş dönemlerinden ziyade, daha sonraki dönemlere ait olduğunu işaret etmektedir. Nitekim Fıranlar Köyü'nün batısındaki Dereköy demir yataklarının tarihi kayıtlara göre Kanûnî Sultan Süleyman döneminde işletildiğini sanıyoruz⁵. Çıkarılan demir cevherinin de Fıranlar Köyü'nde ergitildiği yöre insanları tarafından anlatılmaktadır. Köyün adının da bu ergitme işlemlerinin yapıldığı yer olması hasebiyle "fıranlar" ifadesinden geldiği ifade edilmektedir.

B . DEMİR CEVHERİ YATAKLARI

1 . Karaçay Damları demir yatağı (Eski Küre demir yatakları):

⁵Özkaya, Y. 1985 XVIII. Yüzyılda Osmanlı kurumları ve Osmanlı toplum yaşantısı. s. 300. "Kanûnî devrinde (1560), Bilecik demir madeninde altı bine yakın işçinin çalıştığı ve bunların işesi ile masrafları düşünülürse, madencilğin iktisadî hayata tüketici-üretici açısından yaptığı etkiler kendiliğinden ortaya çıkar".

Sakarya Nehri'nin önemli kollarından olan Karasu Çayı, Bilecik demiryolu istasyonunun yaklaşık 2 km. kuzeyinde, dar ve derin bir boğaz geliştirmiştir. Karaçay Damları mevki, adı geçen boğazın doğu girişinde, vadi tabanına yakın bir noktada bulunur. Bu mevkiinin çevresindeki yamaçlardan inen Aşağıkuyu, Kaynak, Çakmak ve Karapınar gibi dereler bol miktarda alüvyal malzeme taşımıştır. Bu dolgular yakın yıllarda yapılan karayolu çalışmaları için dolgu malzemesi olarak kullanılmıştır.

Karaçay Damları düzlüğünün tabanı ile bu düzlüğü çevreleyen yamaçlar arasında 250 metreyi geçen bir yükselti farkı vardır. Yamaçların üst seviyelerinde II. Zaman kalkerleri yaygındır. Karasu Çayı vadi tabanına yakın alt seviyelerde ise denizaltı volkanizması sonucu ofiolitik (denizaltı volkanizması ile oluşan kayaç topluluğu) seriye ait kayaçlar bulunur. Kalkerler, ofiolitik seri üzerine bindirme sonucu oturmuştur. Bu bindirmeler sırasında iki kayaç grubu arasındaki temas hattında oluşan dinamometamorfizmaya (sürtünme sonucu kayaların başkalaşıma uğraması) bağlı olarak ofiolit içinde demir içeren bir başkalaşım zonu meydana gelmiştir. Demirli katman, Aşağıkuyu Dere'nin Karaçay Damları'na indiği alt çığırındaki vadi yamaçlarında takip edilebilmektedir. Derenin tabanına yakın kısımlarda demir cevheri alındığını işaret eden yarmalarda bu kesimde dikkati çekmektedir.

Karaçay Damları'nın 2 km güneyinde Gicirik Deresi'nin Söğüt Çayı'na katıldığı Güvencer Mevkisi, günümüzde Söğüt ilçesi yakınlarında bulunan Küre kasabasının ilk kuruluş yeridir. Bu bakımdan tarihi kaynaklarda bahsedilen "Küre demir yatakları" Güvencer Mevkisi olmalıdır. Zira Söğüt yakınlarında kurulmuş olan günümüzdeki Küre kasabası yakınlarında demir cevheri ihtiva eden herhangi bir yatak bulunmamaktadır.

Son yıllarda burada yapılan karayolu tünel çalışmaları, Karaçay Damları'nda da önemli oranda tahribata sebep olmuştur. Geçmiş dönemlerde buradan çıkarılan ham demir cevherinin Orta Sakarya vadisindeki Tuzaklı, Deresakarı ve Erenköy köyleri çevresindeki demir izabe alanlarında kullanıldığı düşünülmektedir.

2 . Dereköy demir yatağı: Pazaryeri ilçesine bağlı bir köy olan Dereköy, adı geçen ilçe merkezinin 2 km. kadar güneybatısında bulunmaktadır. Köy, Ahı Dağı'ndan kaynaklanan Gürleyik Dere'nin Pazaryeri düzlüklerine indiği vadi içinde kurulmuştur. Bu vadiyi batıdan sınırlandıran sırtın üzerinde, Dereköy'ün 1 km kadar güneybatısında Gölcükler Mevkii yer alır. Gölcükler Mevkii'nde eski hafriyat dolguları arasındaki çukurluklar, yağışlı dönemlerde su ile dolarak göl halini alır (FOTO 4). Kapladıkları alan birkaç dönüm kadar olan üç adet göl, bu alana "Gölcükler Mevkii" denmesine yol açmış olmalıdır. Gölcüklerin oluşmasını sağlayan hafriyat döküntülerinin ne zaman buralara yığıldığını yöre

sakinleri bilmemektedir. Yukarıda Fıranlar cüruf dolguları bahsinde anlatıldığı gibi, buradaki demir yatağının Kanûni Sultan Süleyman döneminde işletildiğini sanıyoruz. Çünkü saha çalışmalarımız sırasında Bilecik il sınırları içinde böyle bir demir yatağı izlerine başka bir yerde rastlanamamıştır.

Bilecik, sahip olduğu demir yatakları ile 16. yüzyılda Osmanlı Anadolu'sunda demir madeni rezervleri bakımından önde gelmektedir. Bu özelliği ile Bilecik zengin demir ve taş rezervleri ile en eski ve verimli top güllesi üretim merkezlerinden bir tanesiydi. 1568 yılında Bilecik Maden Emini'nin döktürmeyi taahhüt ettiği demir gülle miktarının 35 bin adet olması, bölgedeki rezerv ve üretim miktarının önemini göstermektedir. Diğer taraftan bu ocaklarda 3218 neferin görevli olması⁶, sadece 16. Yüzyıl için değil günümüz değerleriyle dahi çok büyük işletmeler olduğunu işaret etmektedir. Yukarıda değinildiği üzere Dereköy dışında bu büyüklükte bir işletmeye dair izler, Bilecik'in başka bir bölgesinde bulunamamıştır. Bu sebeple 16. Yüzyılda bahsi geçen ve Osmanlı gülle üretiminin önemli üretim merkezlerinden olan bu işletmeler Bilecik'in Pazaryeri ilçesi Dereköy civarında bulunmalıdır.

Sonuç

1. Demir ergitme alanlarının en dikkat çekici özelliği, yerleşme alanları dışında, onlara yakın fakat aynı zamanda gözlerden ırak noktalarda bulunuyor olmalarıdır. Bu durum ergitme işlemlerinin yapıldığı dönemlerde de böyle olmalıydı. Zira arazi çalışmalarımız sırasında sözü edilen demir izabe alanları çevresinde herhangi bir yerleşme kalıntısına rastlanılmamıştır.

2. Demir ergitme alanlarından hiçbirinin yakınlarında herhangi bir ham demir cevheri yatağına rastlanmamıştır. Ergitilen demir cevheri, başka yerlerden bu ergitme alanlarına taşınmış görünmektedir. Kişisel düşüncemize göre, bu durum, demir izabe işlemlerinin dönemine göre stratejik açıdan önemini otaya koymaktadır. Ayrıca demiri ergiterek elde edilen araç ve gereç imali için uygulanan teknolojinin, başka güçlerden saklı tutulduğu düşüncesini de kuvvetlendirmektedir.

3. Ergitme noktaları çevresinde demir işleme tesis, araç ve gereçlerine ait herhangi bir iz bulunamamıştır. Demir ergitildiğine dair tek iz, demir cüruflarından oluşan yığıntılardır.

6

⁶ A. Önal, "16. Yüzyılın İkinci Yarısında Bilecik'te Top Güllesi Üretimi ", **Tarih Boyunca Söğüt ve Kültürü**, Edt. Taner Bilgin, Halim Demiryürek, Ertuğrul Gazi'yi Anma ve Söğüt Şenlikleri Vakfı Başkanlığı Yayınları, Söğüt 2015, s.194-197.

4.Ergitilen demir cevherinin nereden temin edildiği yeterince aydınlatılamamıştır. Bölgede en yakın demir cevheri üretimi, Bilecik'in merkez köylerinden Kuyubaşı köyü güneyindeki eski Küre yerleşmesinin kurulduğu alan ile Pazaryeri ilçesine bağlı Dereköy demir yataklarıdır. Nitekim Dereköy demir ve antimon yatakları, Osmanlı Devleti'nin Yükselme Dönemi'nde de, altı bin kişinin çalıştığı bir işletme haline dönüştürülmüştür.

5.Demir ergitme alanlarının yayılış sahalarını ve ergitilen demir miktarını göz önüne aldığımızda, bu ocaklarda bol miktarda yakacak odun kullanıldığı gerçeği ile karşılaşırız. Böyle bir durum günümüzle karşılaştırıldığında Bilecik havalisinin o dönemlerde orman bakımından zenginliğinin ne derece fazla olduğunu ortaya koyar.

Kısıtlı düzeyde yaptığımız çalışmalar da, bu demir ergitme alanları ve demir cevheri yatakları ile ilgili herhangi bir resmi kayda veya literatür bilgisine ulaşamamıştır.

Kaynakça

Çoruhlu, Yaşar, Türk Mitolojisinin Ana Hatları, Kabalcı Yayınları, İstanbul, 2011.

Göksu, Erkan, Türk Kültüründe Silah, Ötüken Yayınları, İstanbul, 2008.

Gumilëv, L.N., Eski Türkler (Çev. Ahsen Batur), Selenge Yayınları. İstanbul, 2011.

Kafesoğlu, İbrahim, Türk Milli Kültürü, Boğaziçi Yayınları, İstanbul, 1996.

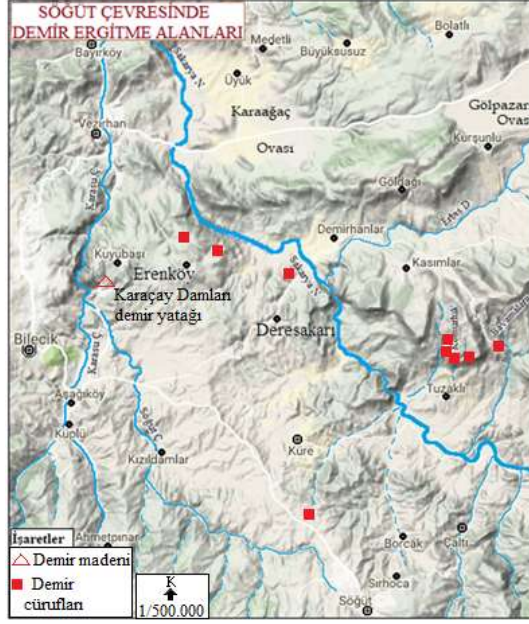
Önal, Ahmet, "16. Yüzyılın İkinci Yarısında Bilecik'te Top Güllesi Üretimi ", Tarih Boyunca Söğüt ve Kültürü, Edt.Taner Bilgin, Halim Demiryürek, Ertuğrul Gazi'yi Anma ve Söğüt Şenlikleri Vakfı Başkanlığı Yayınları, Söğüt, 2015.

Özkaya, Yücel, XVIII. Yüzyılda Osmanlı Kurumları Ve Osmanlı Toplum Yaşantısı, Kültür Ve Turizm Bakanlığı Yayınları, Ankara, 1985.

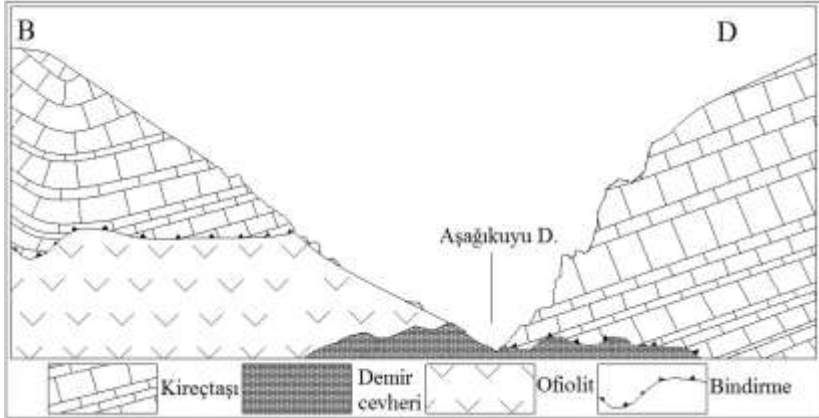
Türkmen, Fikret.–Türker, Ferah, "Geleneklerde ve İnançlarda Demir", *Türk Dünyası İncelemeleri Dergisi*, İzmir, 2014, c.XIV. s. 1.

Zelyut, Rıza, Yabancı Kaynaklara Göre Türk Kimliği, Fark Yayınları, Ankara, 2008, s. 150.

HARİTA VE ŞEKİLLER



Harita 1: Söğüt çevresindeki Osmanlı Beyliği'nin kuruluş dönemlerinde kullanılan demir ergitme alanlarının dağılışı ve Karaca damlan demir yatağının bulunduğu yer.



Şekil 1: Karaca Damlan demir yatağının bulunduğu Aşağıkuyu Dere'nin basit jeolojik kesiti (ölçeksiz).

FOTOĞRAFLAR



Foto 1: Sipahi Dağı'nın güneye doğru eğimli yüksek yamaçları üzerindeki Ayriğöbet Sırtı üzerinde yayılmış olan demir cürüfları. Fotograf 2011 yılı Ekim ayında çekilmiştir. Burada açılan mermer ocakları sebebiyle görüntüdeki cüruf alanı tamamen yok edilmiştir.



Foto 2: Erenköy KD'daki Dedeler Tepe kuzey yamaçlarındaki cüruf depoları.



Foto 3: Fıranlar Köyü Mezarlık Sırtı çevresindeki cüruf örnekleri.



Foto 4: Dereköy demir ocakları işletme alanı olan Gölcükler Mevkii ve Dereköy'ün kuruluş yerinin uydu görüntüsü.