
TÜRK İŞGÜCÜNÜN YAPISI VE AVRUPA BİRLİĞİ İSTİHDAM POLİTİKALARI

Prof. Dr. Ercan TATLIDİL
Ege Üniversitesi, Edebiyat Fakültesi, Sosyoloji Bölümü
ercan@edebiyat.ege.edu.tr

Yota XANTHACOU, PhD, Associate Professor
University of Aegean, Greece
persa@rhodes.aegean.gr

ÖZET

Dünya ekonomik yapısının küreselleşmeyle birlikte, yapılan işlerin niteliği ve çalışan işgücünün özellikleri de değişmektedir. Özellikle bilgi, iletişim ve hizmetler sektöründe son yıllarda ortaya çıkan yeni iş koşulları ve bu iş koşullarını yaratan kaynaklar, insan kaynağının hazırlanmasında ve kullanımında yeni yaklaşımları da gündeme getirmiştir. Bu çerçevede Türk istihdam politikaları da eğitim politikalarıyla eşgüdüm içinde yeniden yapılanma eğilimini ortaya çıkarmaktadır. 1950'lerden sonra hızlı ve yoğun göçün kırdan kente yönelik akışı, hem kentsel hem de kırsal alanlarda sosyal yapı üzerinde farklı etkiler yaratmıştır. Çalışma yaşamının yeniden düzenlenmesi ve çalışan işgücünün bilgi ve becerileriyle donanımı, küreselleşme sürecinin etkisiyle de yeniden değerlendirilmektedir. Bu bağlamda genel istihdam politikaları ve bu politikalar içinde AB istihdam politikaları ayrıcalıklı bir konum olarak ele alınmaktadır.

Son 30 yıldır bilgi iletişim teknolojilerinde yaşadığımız devrim sadece gelişmiş endüstri toplumlarını değil aynı zamanda gelişmekte olan toplumları da etkilemektedir. Bilgi iletişim teknolojileri devrimi yapılan işi beceri yapısını ve yatırım örgütlenmelerini de yeniden şekillendirmektedir. Bu değişim iş pazarında temel değişimlere neden olduğu gibi tüm toplumdaki değişimleri de etkilemektedir. İş yapısındaki değişim süreci gelecekte sadece yüksek eğitimli işgücünün iş bulmasına neden olmayacak fakat aynı zamanda bu işler mesleki ve teknik beceri ile donatılmış olanlara da açılacaktır. Belki geleneksel veya bedensel işler azalsa da kalabilecektir fakat

yakın gelecekte bu işlerin önemi ve istihdama açılımı giderek azalacaktır.

Özet olarak söylemek gerekirse Türkiye'de erkek ve kadın işgücünün çalışma yaşamına katılımı, II. Dünya Savaşı'ndan sonra küresel değişimle, kentleşmeyle ve sektörler arası işbölümü ile değişmektedir. İşgücünün değişimi ve gelecekte karşılaştığımız potansiyel nedenler AB'nin istihdam politikaları ve istihdam modelleri dikkate alınarak tartışılacaktır.

ABSTRACT

The type of work done by Turkish workers is changing, with the globalization of economic structure of world. Especially with the information and service sectors being the main resource of new employment in the last years. The way people work is also changing with a strong movement in sectors. Since 1950's a great number of population have migrated from rural to urban areas as well as from less developed regions to regions. This raises great concerns in terms of job security, job content, skills obsolescences and relationship between working and living patterns. In this sense, it is going to be discussed Turkish employment politics with in concern of the European Union politics. During the last 30 years, we have witnessed an information and communication technology revolution, not only in highly developed industrial societies but even developing societies. It means that these developments are reshaping work, skill structures and the organization of enterprises.

Through this, they are bringing fundamental change to the labour market, and to society as a whole. The new pace of change, and modes of

production it engenders, require broader-based skills and new production processes to respond to constantly changing market demands. In this processes of changing work structure, in the future not only highly educated worker will find a job, but jobs are going to be served by well trained workers. May be traditional or manual jobs will remain, but their relative importance will decline in very recent years.

In brief trends in Turkey, female and male labor force participation are outlined, particularly post World War II period with in the concern of global changes, urbanization and division of labor in sectors. Potential causes of these trends are than discussed, both those that operate on the demand side those that operate on the supply side of labor market along with the discussion of the E.U. approaches to modeling the employment

GİRİŞ

İkinci Dünya Savaşı'ndan sonra demografik verilerin göstergeleri içinde en önemli olanı, özellikle gelişmekte olan ülkelerde görülen hızla büyüyen kentler ve bu kentlere yönelik göçlerdir. Dünya kent nüfusunun 2030 yılında 5.1 milyara çıkacağı tahmin edilirken Yerel, bölgesel ve küresel bazda insan kaynağının niteliğinin de çalışma ve sosyal yaşamdaki değişimlere paralel olarak değişime uğrayacağını ortaya koymaktadır.

Dünya ekonomik yapısının küreselleşme ile birlikte, yapılan işlerin niteliği ve çalışan işgücünün özellikleri de değişmektedir. Özellikle bilgi, iletişim ve hizmetler sektöründe son yıllarda ortaya çıkan yeni iş koşulları ve bu iş koşullarını yaratan kaynaklar, insan kaynağının hazırlanmasında ve kullanımında yeni yaklaşımları da gündeme getirmiştir. Bu çerçevede Türk istihdam politikaları da eğitim politikalarıyla eşgüdüm içinde yeniden yapılanma eğilimini ortaya çıkarmaktadır. 1950'lerden sonra hızlı ve yoğun göçün kırdan kente yönelik akışı, hem kentsel hem de kırsal alanlarda sosyal yapı üzerinde farklı etkiler yaratmıştır. Çalışma yaşamının yeniden düzenlenmesi ve çalışan işgücünün bilgi ve becerileriyle donanımı, küreselleşme sürecinin etkisiyle de yeniden değerlendirilmektedir. Bu bağlamda genel istihdam politikaları ve bu politikalar içinde "Avrupa Birliği istihdam politikaları" ayrıcalıklı bir konum olarak ele alınmaktadır.

Avrupa Birliği tam üyelik görüşmeleri arifesinde bulunan Türkiye AB istihdam politikaları ve müktesebatını takip etmek, hukuki normlarını değiştirmek ve yapısal bağlamda mevcut kurumlarını düzenlemek veya yeni kurumlar

oluşturmak zorunda kalmaktadır. Ülkenin kendine özgü sosyal ve fiziki koşullarından kaynaklanan problemlere çözüm üretilirken, AB mevzuatına uyuma yönelik politikalar üretmesi de beklenilmektedir.

Bu bildiride, değişen insan kaynağı anlayışı ve istihdam sorunu, değişimin nedenleri bağlamında verimlilik ve insan kaynağı ilişkisi açısından irdelenecektir. Özellikle işgücü yapısı ve Avrupa Birliği istihdam ve eğitim politikaları bağlamında sorgulanacaktır.

KÜRESELLEŞMENİN TOPLUMLAR ÜZERİNE ETKİSİ

II. Dünya savaşından sonra makro düzeyde meydana gelen toplumsal değişmelerin küresel değişim dinamiklerinden giderek daha çok etkilendiği tartışılmaktadır. Kitle iletişim araçlarının informatik ve teknolojik gelişimi, uluslararası sosyal, politik ve ekonomik örgütlenmelerin yaygınlaşması ve etkinliklerinin artması değişme sürecinde ortak değerlerin paylaşımına yol açmıştır. Bununla birlikte değişme sürecinin yönü ve hızı toplumların sahip oldukları doğal ve beşeri kaynakların, yerleşim alanlarının nitelikleri ve ekonomik gelişim sürecinde buldukları aşamalardan farklı biçimlerde etkilenmektedir. Gelişmiş ve gelişmekte olan ulusların sahip olduğu kaynak ve birikimlerinin farklılığı bilgi ve teknoloji kullanma özellikleri ve insan kaynağının niteliği küreselleşen dünyada ortak değerlerin yaratılmasında dengesiz katılımlar sağlamaktadır. Bu nedenle bazı yazarlar küreselleşme sürecinde oluşturulan değerler transferinde gelişmekte olan ülkelerin istismarına yönelik değerler transferinin daha yaygın işlediğini ileri sürmektedirler. Smart (1993:135-141) gibi yazarlar küreselleşmenin toplumların ekonomik, politik ve kültürel boyutta etkileşimler yolu ile fonksiyonel açıdan bütünleştiği ve bu nedenle toplumlararası farklılığın giderek yok olduğu veya çatışmaların azaldığı anlamına gelmediğini ileri sürmektedir. Küreselleşmenin kendi içinde hem toplumlar arası bütünleşmeyi hem de farklılaşmayı içeren çok yönlü bir gelişme olduğunu belirtmektedir. Smart'ın (1994:152) burada vurgulamış olduğu esas, bir toplumsal olgunun kendi içinde özgünlüğü ve farklılığı içerse bile; eskiden olduğu gibi yalnızca yöresel ve ulusal sınırlar içerisinde kalmayıp bir dünya olgusu haline gelmesidir. Uluslararası ekonomik ve politik konsorsiyumlar bu bağlamda kültürel bütünleşmede de önemli rol oynamaktadır. Giddens (1990:64) küreselleşmenin ancak zaman ve mekan bağlamında açıklanabileceğini öne sürer. Ona göre modern çağ öncesinde toplumlar zaman ve mekan

açısından birbirlerinden çok uzaktırlar. Günümüzde ise küreselleşmenin, zaman ve mekansal boyutta toplumların birbirlerine yakınlaşmasının sonucu olduğunu ileri sürer. Küreselleşme ile "Ulus-devlet" ve "Ulusalcılık" gibi kavramların öneminin giderek azalacağını, gelişen kapitalist üretim ilişkisinin uluslararası etkileşimi arttıracığını tartışmaktadır. Walterstein'a göre ekonomik ve politik düzeydeki küresel değişimler kapitalist dünya ekonomisinin gelişmesiyle birlikte oluşmuştur. Bu nedenle hiçbir tarihsel sistem kapitalist dünya ekonomisi kadar kendi içinde bağımlı, karmaşık, yaygın ve ayrıntılı olmamıştır. Walterstein 1990:35)'ın yaklaşımına göre kapitalist dünya ekonomisi genişlemeye her zaman gereksinim duymuştur. Bu nedenle son dört yüz yılda Avrupa merkezli bir sistemden bütün küreyi kapsayacak bir sisteme geçmiştir. Bu süreç içerisinde merkez ülkeler ulusal devletlerini güçlendirmiş, ekonomilerini kalkındırmış ve ulusal kültürlerini de geliştirmişlerdir. Buna karşın çevre ülkeler ise ekonomik olarak merkez ülkelere bağımlı ve geri kalmış ve ulusal devletlerini güçlendirmede yetersiz kalmışlardır. Aynı zamanda çevre ülkeleri merkez ülkelerin kültürlerinin etkisi altına girmiştir. Bunun sonucunda ekonomik süreçte kapitalist sermayenin genişlemesine bağlı olarak dünya çapına yayılan küreselleşme, kültürel boyutu da içine alarak kapitalist dünyayı tek bir sistem haline getirdiği ileri sürülmektedir. Bununla birlikte dünya toplumlarının etnik ve kültürel farklılıklarını koruyarak küreselleşme sürecine katıldıkları görülmektedir. Sorun ise, 21.yüzyılda küreselleşme bu farklılıkların getirdiği özellikleri birer zenginlik olarak görebilecek midir?

Dünya toplumlarının tarihsel gelişim deneyimlerinin farklılığı, buldukları coğrafyanın özellikleri, bölgesel ve yöresel farklılıkların küreselleşme sürecinde var olacağı bilinmektedir. Bu farklılıklar toplumların birbirleri ile daha çok etkileşim içerisine girmesini fonksiyonel anlamda bütünleşebileceği yönünde değişeceğini ileri sürmek mümkün değildir. Belki bu nedenle günümüzde bazı yazarlar yöresel ve bölgesel düzeyde var olan toplumsal farklılıkların küreselleşme sürecinde birer kültür mozaiğinin parçaları olacağı ileri sürmektedirler.

Küreselleşme sürecinin oluşturduğu ekonomik değişim üretimde Fordizm'den Post-Fordist üretime geçerken üretim ve tüketim ilişkisini tek pazarın koşulları içinde değerlendirmektedir. Mal ve hizmet üretiminde belirlenen standartlar dünya pazarının ortak değerleri olarak kabul görmektedir. Politik ve kültürel bütünleşme ile de beşeri kaynak olarak insanın niteliği şekillenmektedir. Değişim bu bağlamda hemen her toplum için ortak standartlara ulaşmada insan kaynağına yapılacak yatırımın özelliklerini belirlemektedir. Değişen dünya

düzeninde gelişmekte olan ülkelerin kalkınmasında gelişmiş dünya koşullarının öngördüğü rekabet sistemine uyum sağlamak zorunda kalmaktadır. Toplumsal değişim sürecinde insan kaynağının özelliklerini değişen dünya koşullarına göre yeniden yapılandırması; ekonomik, politik ve kültürel bütünleşme sürecinde önemli yer tutmaktadır.

BİLGİ TOPLUMU: TEKNOLOJİ VE İNSAN

Çağdaş sosyolojide göze çarpan ve 19.yüzyıldan itibaren tartışılan kavramlardan birisi insan toplumunun basitten daha karmaşık formlara doğru ilerlemekte olduğudur. Bu gelişme toplumsal yaşamın ve toplumsal kurumların doğasında belirli niteliksel ve niceliksel değişimlere eşlik ettiğini göstermektedir. Toplumsal ihtiyaçlar ve bu ihtiyaçları karşılama kullanılan yöntem ve teknikler sürekli bir oluşum içindedir. Son onlu yıllarda toplumsal ve kültürel değişimin bir ürünü olarak günümüz toplumlarına "bilgi toplumu" adı verilmektedir. Bilginin bir meta olduğu fikrinin tarihi, bilgi toplumunun ortaya çıkışından daha önceye uzanmaktaysa da yeni bilgi ve iletişim teknolojileri bilgiye ilişkin katma değer kavramında çığır açmıştır. Donanımın (kişisel bilgisayarlar, modemler, telefonlar,vs) ve yazılımın maliyetinin düşmesi, teknolojinin yaygınlaşmasında ve kullanıcı sayısının artmasında özellikle rol oynamıştır. Dünyanın herhangi bir yerinde depolanmış bilgilere erişme ve hepsinden önemlisi, büyük miktarda veriyle birleştirme ve çözümleme olanağı sayesinde başka insanların sahip olmadığı ve katma değer içeren yeni bilgileri üretmek artık mümkün hale gelmiştir. Bir bilgi toplumunda, bilgi en önemli metadır. (European Commission, 1996:7).

Bilgi ve iletişim teknolojilerindeki gelişme ve bilginin ucuz, kullanılabilir tekniklerle dolaşımı ekonomik ve sosyal değişimlerde önemli rol oynamaktadır. Avrupa Birliği dokümanlarında özellikle bu gelişim üçüncü bir sanayi devriminden söz edilmesine neden olmaktadır. Toplumsal ilişki sistemleri içinde ortaya çıkan yeni değerler dış toplumlar tarafından paylaşılan değerlerle rekabet etmek zorunda kalmaktadır. Belki bu nedenle Avrupa Birliği yeni teknolojiler sayesinde Avrupa, rekabet gücünün sürdürülebilmesi, uzun dönemde işsizliğin azaltılması ve çevrenin korunması gibi karşı karşıya olduğu ivedi görevlere başlamak için gerek duyduğu araçlardan bazılarını kavuştuğunu ileri sürmektedir. (European Commission 1996;3).Bilgi sektörünün uzun vadede birçok yeni mesleği ortaya çıkaracağını beklemektedirler.

Gelişmekte olan ülkeler ile gelişmiş merkez ülkeler arasındaki fark, bilgi toplumunun özelliklerine sahip olup olamamakla birlikte giderek açılacaktır. Gelişmiş dünyanın sorunlarıyla gelişmekte olan dünyanın sorunları da bu nedenle giderek farklılaşmaktadır. Genel ekonomik, sosyal ve kültürel eğilimler üzerindeki genel raporunun sunuşunda, Hugues de Jouvenel gelişim, değişim, dönüşüm ve uyum konularına dikkat çekmiştir. Bu bağlamda ilgili tüm gruplar Avrupa Sosyal modeline sıkı sıkıya sarılmışken, önerilen modelin yeni sosyal durumlara, teknolojik gelişme, ticari ve demografik eğilimlerin küreselleşmesine uyum sağlanması gerektiğini vurgulamıştır.(Hugues de Jouvenel, 1996;78).

Burada dikkati çeken bir özellik Avrupa Birliği'nin sorunlarıyla gelişmekte olan ekonomilere sahip Türkiye gibi ülkelerin sorunlarının farklılaşmasıdır. Örneğin, Avrupa nüfusunun yaşlanması geleceğe yönelik olarak hesaplanan politikalarda olumsuz faktörleri sergilerken, Türkiye gibi ülkelerin genç nüfusunun istihdam ve eğitim sorunları ağırlık kazanmaktadır.

Bilgi toplumu kavramı genellikle kentleşen toplumlarda kent kültürünün bir ürünü olarak kolaylıkla tartışılabilmektedir. Demokratik kitle örgütlenmelerinin yaygınlaşarak geliştiği toplumsal ilişki sistemi içinde birey ve grupların ihtiyaçlarını karşılayabilme ve düşüncelerini ifade edebilme özgürlüklerini tartışma yoludur. Bir başka deyimle "etkin toplum" ile "bilgi toplumu" nun insan-insan ve insan-toplum ilişkileri özdeşlik göstermektedir. İçinde yaşadığı toplumun değerlerine uyum ve yeni değerlerin yaratılmasında yaratıcı, aktif üyeler olarak yer alan insan kaynağının öğrenme yoluyla niteliği yükselmiştir. Toplum yaşamında olduğu kadar, çalışma yaşamında örgütlü ilişkileri kurgulayabilen insan kaynağı niteliği okul sisteminde kalma yıllarıyla ölçülmektedir. Eğitim kurumları evrensel değerleri içerdiği gibi bilgi toplumunun bilgi üretim ve dolaşım teknolojilerini de güncel yaşamına transfer edebilme kabiliyetindedir. Bilgi ve teknolojinin üretiminde ve dolaşımında etkin rol oynayan insan kaynağının toplumlar arası rekabette ulusal kaynakların kullanabilme becerisini sergileyebilmektedirler.

Bilindiği üzere sosyo-ekonomik gelişme üç çeşit kaynağın etkin olarak kullanılmasını öngörür: ekonomik ya da parasal, fiziksel ya da materyal ve toplum ya da insan. Bu üç kaynak arasında en önemli ya da kritik olanı insan kaynağıdır. Çünkü insan kaynağının kullanımı parasal ya da yatırımlar açısından daha fazla fayda yaratmaktadır. Son otuz yıldır sadece çok gelişmiş endüstri toplumlarında değil, fakat aynı zamanda gelişmekte olan

toplumlarda bilgi ve iletişim teknolojileri devrimine sahip olmaktadır. Bunun anlamı, bu gelişmeler iş, beceri yapısı ve yatırım örgütlenmelerinin yeniden şekillenmesine neden olmaktadır. Bu çerçevede değişimler iş pazarında kuramsal değişimleri meydana getirirken aynı zamanda toplumlarda bir bütün olarak değişime neden olmaktadır. Değişimin yeni adımı ve üretim modelleri sürekli değişen Pazar taleplerini karşılamada yeni üretim süreçleri ve yeni esaslara dayanan değişmelerin ortaya çıkmasını hedeflemektedir. İş yapısının bu değişime sürecinde gelecekte sadece çok yüksek eğitim görmüş çalışanlar iş bulmayacaktır, fakat aynı zamanda ortaya çıkacak işler çok iyi beceri kazanmış çalışanlara yönelecektir. Belki bedensel ya da geleneksel işler tamamen ortadan kalkmayacaktır. Fakat çok yakın gelecekte iş pazarında bu tür işler hızla önemini kaybedip istihdam yaratmada yetersizleşecektir.(E. Tatlıdil, 2002; s.4)

Belki bu nedenle AB Komisyonu White Paper (Beyaz Kitap)'da 21.yüzyılın yaşamında büyüme, rekabet ve istihdam üzerinde özellikle durmuştur. Avrupa'yı 21.yüzyıla taşımada ana yolu bilgi toplumu ve telekomünikasyon çalışmalarının taşıyacağı belirtilmiştir. (European Commission, 1997;164). Bu alanda 1995'de Komisyonun ön çalışmasında Komisyonun 1994 yılı Eylem Planında "Avrupa'yı Bilgi Toplumuna Götüren Yol" olarak yer almıştır. Komisyon Uluslararası düzeyde Şubat ayında Komisyon Bilgi Toplumu konusunda G7 Bakanlar Konferansını toplamıştır. Bu toplantıda bazı projeler sunulmuş, genel prensipler dünya çapında telekomünikasyonun serbestleştirilmesi üzerinde durulmuş ve değişik alanlarda pilot programlar gündeme getirilmiştir. 26-27 Haziran da Avrupa Konseyinin Cannes'deki toplantısında yeni büyüyen sektörlerin potansiyel gelişimleri ve bilgi toplumunun teşvikinde iş yaratma potansiyeli önemle vurgulanmıştır. Aynı zamanda kültürel farklılıkları ve genel olarak yeni hizmet alanlarının gelişimi içinde yeni iş yaratmaya devam edilmesi de izlenecek yol olarak görülmüştür.

Ekonomik küreselleşme olgusunu Turin European Council 20. yüzyılın sonunda Avrupa Birliği (AB) nin karşı karşıya kaldığı en önemli problem olarak şöyle tanımlamıştır. Küreselleşme kavramı ekonomik büyüme sürecinin dünya çapında bütünleşmesidir. Bu bütünleşmenin esas yönlendiricileri olarak da aşağıdaki üç faktör ön plana çıkmaktadır.

- Uluslar arası ticaret ve sermaye hareketliliklerinin serbestleşmesi;

- Teknolojik sürecin ve bilgi toplumunun değerlerinin itici gücü olarak ortaya çıkışı
- Ortak tanımlar ve standartların paylaşımı

Bu üç faktör çalışma yaşamına yeni bir biçim ve yeni bir yaşam anlayışı formunu dünya genelinde tanıtmıştır. Bunun anlamı, bilgi-iletişim teknolojilerinin yaygın biçimde kullanımı ve gelişmesiyle teknolojik değişim ve tarihsel bir dönemi yaşadığımızı ortaya koymaktadır.

Avrupa Birliğindeki bu gelişme ile Türkiye'deki değişim politikaları irdelendiğinde sorunların farklılığı, nüfusun yerleşim birimlerinin (kır-kent farklılığından) istihdam alanlarının, işletme büyüklüklerinin ve eğitim özelliklerinin farklılığından kaynaklanmaktadır. Türkiye'nin Gümrük Birliği süreci ile uzun dönemde AB 'nin tam üyesi olma yolunda AB 'nin sosyal,ekonomik ve kültürel politikalarını yakından izlemesi gerekmektedir. Bu sadece AB' ye tam üye olma sorunu değil, aynı zamanda küreselleşen dünyada bilgi toplumunun özelliklerini geliştirerek her alanda rekabet gücünü geliştirmektir. Aralık 2004'te tam üyelik görüşmelerinde dönüm noktasına gelinirken Türkiye AB müktesebatına uyumda eksikliklerini gidermede yeni stratejiler geliştirmek zorundadır. Yasal düzenlemelerde kurumların yapısal dönüşümlerinde AB ve değişen dünya koşulları birlikte ele alınması zorunluluğu ile karşı karşıyadır.

İNSANGÜCÜ, VERİMLİLİK VE İSTİHDAM

İkinci dünya Savaşı sonrası, ortaya çıkan sosyal ve ekonomik yıkımlar, arz-talep dengesinde yetersizlikleri ortaya çıkarmıştır. Talep baskısı, kitlesel üretimi ve tam kapasite istihdama olumlu baskı yaratarak hızlı büyümeye neden olurken, işsizlik sorununun çözülmesine yardımcı olmuştur. Özellikle savaş sonrası Avrupa'da işgücü göçü taleplerini de beraberinde getirmiştir. Sermayenin ve işgücü hareketliliğinin yaşandığı dünya 1970'lerden sonra yeni bir evreye geçmiştir.Bu evrede ekonomik rekabet üretilen mal ve hizmetlerin fiyatlandırma ve kalitesinde tüketici

eğilimlerini ön plana çıkarırken, dünya tek pazarının şekillenmesine de katkı sağlamıştır.

1980'li yıllardan sonra giderek artan uluslar arası rekabet, ulusların dünya pazarındaki ekonomik gücünü; ulusal düzeyde rekabet edilebilirlik konusunda en önemli kavramın ulusal verimlilik olduğunu ortaya çıkarmaktadır.(M.Poter; s.14) Burada vurgulanan, toplumun yaşam niteliğinin yükseltilmesinde verimliliği yükseltebilme becerisine büyük önem yüklemektedir.

Ekonomi ve ekonomik sosyoloji literatüründe, bir ülkenin ekonomisinin ve sektörel özelliklerin rekabet edebilirliği; “verimlilik artışı eğilimleri” bağlamında tartışılmaktadır. Şüphesiz bu tartışmaların ana temaları ya da anahtar kavramları; o ülkenin gayrisafı yurt içi hasılası (GSYİH), sektörlerde yaratılan katma değer, nüfus artış hızı, okullaşma oranları, istihdam durumu, çalışan işgücünün eğitim durumu, bilgi ve teknoloji kullanma becerisi vb. özellikle son yirmi yıldır üretimde kullanılan girdiler içinde anahtar konumuna gelen işgücü verimliliğidir. Günümüz kavramında ise “insan kaynağı niteliği” dir. Bir başka deyimle, GSYİH'de çalışanların sayısı, sektörler arası dağılımı ve eğitim ve mesleki beceri durumu ve oranları ülke ekonomisinin rekabet gücünün hesaplanmasında kullanılmaktadır. Bir ülkede kişi başına GSYİH, o ülkede yaşayan insanların asgari geçim standardı için gerekli olan kaynaklara ulaşım ulaşılmadığının da göstergesidir.(D.Büyükkılıç;s 3-4)

Sürdürülebilir kalkınmada, ekonomilerin temel sorunu verimlilik artışları üzerine yoğunlaşmaktadır. Bilimsel çalışmalarda verimlilik artışları;

- İşletmelerin fiziksel sermaye yatırımları kadar, eğitim ve teknolojiye yaptıkları yatırımlar
- Ülkelerin insan kaynaklarını geliştirmek için; eğitim, araştırma ve alt yapıya yaptıkları yatırım desteğidir
- Çevre ve doğal kaynakların rasyonel kullanımı

Tablo 1. AB Ülkeleri 1990-1999 Nüfus ve GSYİH Yıllık Ortalama Değişimleri, (%)

KAYNAK: Deniz Büyükkılıç, Milli Produktivite Merkezi Yayınları No:651 s. 18

ÜLKELER	Nüfus	GSYİH
Avusturya	0,51	4,24
Belçika	0,36	1,91

Danimarka	0,38	2,19
Finlandiya	0,41	1,79
Fransa	0,45	1,58
Almanya	0,38	1,38
Yunanistan	0,44	2,12
İrlanda	0,74	6,65
İtalya	0,18	1,36
Lüksembourg	1,41	5,73
Hollanda	0,62	2,73
Portekiz	0,13	2,92
İspanya	0,16	2,29
İsveç	0,34	1,41
İngiltere	0,36	2,09
Türkiye	1,77	3,13
ABD	0,98	3,13
AB (15)	034	1,83

Tablo 2. Türkiye'nin AB'ye Dahil olması Halinde Ülkelerin AB Toplam Nüfusu ve GSYİH'si içindeki Payları (%) 1999 yılı itibariyle

KAYNAK: Deniz Büyüklük, Milli Prodüktivite Merkezi Yayınları No:651 s. 23

ÜLKELER	Nüfus Payı	GSYİH Payı
Avusturya	1,83	2,30
Belçika	2,33	2,88
Danimarka	1,20	1,60
Finlandiya	1,17	1,36
Fransa	13,38	15,27
Almanya	18,58	22,19
Yunanistan	2,38	1,80
İrlanda	0,85	1,09
İtalya	13,05	14,53
Lüksembourg	0,10	0,20
Hollanda	3,58	4,57
Portekiz	2,26	1,87
İspanya	8,92	8,19
İsveç	2,01	2,32
İngiltere	13,46	15,16
Türkiye	14,90	4,67

Ülkelerin verimlilik artışları açısından yaptıkları kamu eğitim, araştırma ve alt yapı çalışmaları sadece ülkelerin rekabet gücünü artırmamakta fakat aynı zamanda ekonominin derinlik kazanarak, istihdam yaratma kapasitelerini artırıyorlar

TÜRKİYE'DE NÜFUSUN DEMOGRAFİK ÖZELLİKLERİ

Türkiye nüfus açısından dünyanın en kalabalık 20 ülkesinden biridir. %2 civarındaki nüfus artış hızı ile gelişmiş ülkelere göre hızlı bir nüfus artışı yaşamaktadır. Özellikle AB'deki nüfus artış hızı %1'in altında yer almaktadır. Avrupa Birliği'nin gelişmiş ülkeleri İngiltere %0,3, Almanya %0,3, Fransa %0,5'tir. Dünya Bankası verilerine göre 1998-2015 tarihleri arasında İngiltere'de nüfus

artışının %0,0 olurken Almanya'da % -0,2 olacağı tahminlenmektedir. World Bank 1997 görüldüğü gibi Türkiye'de 1970 yılında kadın başına doğurganlık oranı %5.3 iken, 1995 yılında %2.7'ye düşmüştür. DİE verilerine göre %2,46'ya düşmüştür. Bununla birlikte gelişmiş ve gelişmekte olan ülkelerdeki kadın doğurganlık oranları içindeki yeri gelişmiş ülke sınırlarının çok üzerindedir. Orta-Doğu ve İslam ülkeleri ile karşılaştırıldığında bu oran Avrupa ülkelerinin verilerine daha yakın görülmektedir. Örneğin Suriye'de 1995 yılı verilerine göre kadın başına doğurganlık oranı %4.8, Suudi Arabistan'da %6.2, İran'da %4.5, Cezayir'de %3.5' dir. World Bank 2000'de ise her bin kişide kaba doğum oranı Türkiye'de 1980'de 32 iken 1998'de 21'e düşmüştür. Nüfus artış eğilimi 1998 olarak 1,4'tür. Bu eğilim içinde Türkiye'de 2030 yılında nüfusun 88 milyon olacağı düşünülmektedir. Bir başka anlatımla, Dünya Bankası 2000 Raporuna göre Türkiye'nin yıllık büyüme oranı 1980-1998 yılları arasında %2,0 iken 1998-2015 yılları arasında yıllık büyüme oranları %1,2'ye düşeceği tahminlenmektedir.

Çocuk ölüm oranı açısından Türkiye'de önemli bir iyileşme görülmektedir. 1970 yılında her 1000 doğumda çocuk ölümü 144 iken, 1990'da 52,4'e, 2002 yılında ise 39,4'e düşmüştür. Ancak bu veriler gelişmiş ülke verilerinin çok üstünde yer almaktadır. Bu oranlar İngiltere'de sadece 6 ve Almanya'da ise 5'tir.

1927 yılında yapılan ilk nüfus sayımında Türkiye nüfusu 13.648.270 iken 70 yıl sonra yapılan 1997 nüfus sayımında 62.610.000'e yükselmiştir. 2003 yılında ise Türkiye'nin nüfusu 67 milyona ulaşmıştır. Demografik verilere göre 2005 yılına kadar Türkiye nüfusunun yıllık %2'ler civarında artış göstereceği anlaşılmaktadır. Fakat nüfus artış hızının anlamlı bir düşüşle dünya nüfus artış hızının altına düşmesinin 2005'leri aşacağı tahmin edilmektedir. Türkiye'deki nüfus artışının düşmesinde etkili olduğu düşünülen en önemli etken, kentleşme sürecidir. Türkiye'de 1950'lerden sonra kırdan kente yönelik göçlerin sosyo-ekonomik yapı değişiminin ve nüfus kontrol programlarının (Aile Planlaması Çalışmalarının) önemli bir etkisi olmuştur.

Hızlı nüfus artışı Türkiye'nin genç işgücünün iş alanlarına hızlı ve yoğun olarak katılımına neden olmaktadır. Bu nedenle ulusal politikalarda istihdam ve eğitim ayrıcalıklı bir konuma gelmektedir.

TÜRKİYE'DE ÇALIŞAN İŞGÜCÜNÜN SEKTÖRLER ARASI DOLAŞIMI

1950'lerden itibaren bölgeler arası ve kırdan kente yönelik göçler kent nüfuslarının ayrıcalıklı olarak da büyük kentlerin nüfus yapısını etkilemiştir. Özellikle istihdam yaratan endüstri ve hizmetler sektörünün geliştiği büyük kentler kazandıkları nüfuslarla gecekondular yerleşim birimlerini oluşturmuşlardır. Bilgi ve teknolojiye hızlı gelişmelere eğitim yoluyla ayak uyduramayan gecekondular nüfus kentsel işsizlik oranlarının artmasına neden olmaktadır. "Kronik İşsizlik" tehdidi altında kalan kentler makro düzeyde ekonomik kayıplara neden olurken, kişi başına düşen gelir farklılaşmasında da etkisi olmaktadır. İş güvencesinin sigorta kapsamında olmamasının yarattığı sosyal ve psikolojik baskılar sosyal barışında sağlanmasını zedelemektedir. Pek çok gelişmekte olan ülkelerde görüldüğü gibi Türkiye'de de hızlı kentleşme yalnız yerel yönetimlerin değil, fakat aynı zamanda ulusal yönetimlerinde uğraşmakta olduğu en önemli problemlerden birisidir. İşsizlik sigortası sosyal ve ekonomik yaşamın planlanmasında fevkalâde önemlidir. 2000'li yıllara kadar 24 OECD ülkesinden sadece Türkiye "İşsizlik Sigortası" sistemine geçememiş tek ülke konumundadır. Haziran 2000 tarihinde yürürlüğe giren Sosyal Güvenlik ve İşsizlik Sigortası, duyulan ihtiyacı karşılamaya yönelik bir reformdur. Sosyal güvenlik ve İİBK'nın da yapısal dönüşümlerinin hızla yapılmasını gerektiren bir başlangıç olarak algılanması umut verici bir gelişmedir.

Göç yoluyla hızlı nüfus artışına sahip olan kentlerimiz başta üç büyük kent olmak üzere Marmara ve Ege bölgesinde doğurganlık oranları düşmektedir. Bununla birlikte Doğu ve Güneydoğu Anadolu'da yaşayan nüfusun yüksek doğurganlık hızı, işgücü talebini karşılayamayan geleneksel üretim ilişkileri hem bölgede hem de göç nedeniyle büyük kentlerin gecekondular alanlarında işsizlik oranlarını arttırmaktadır. Hem bölgede hem de büyük kentlerde pazar ekonomisinin öngördüğü eğitim düzeyi düşük işgücünü yüksek nitelikli işlere yerleştirmek, ekonomik anlamda üretken kılmak zor görülmektedir. Bununla birlikte özellikle küreselleşen ekonomilerin gereksinim duyduğu insan gücünün çalışma yaşamında aktif hale getirilmesi gereği bilinmektedir.

Çalışan işgücünün önemli bir bölümünü tarım sektöründe istihdam etmek zorunda kalan Doğu ve Güneydoğu Anadolu Bölgesi ticari tarıma geçememenin sorunlarını yaşamaktadır. Tüketime yönelik geleneksel tarım işletmeleri özelliği

gösteren, çoğu küçük aile işletmesi niteliğine sahip tarım sektörü, Türkiye'nin tarımda en iddiasız illerini bünyesinde barındırmaktadır. En yoksul 20 il Doğu ve Güneydoğu Anadolu Bölgesi'nde yer almaktadır ve Türkiye'nin tarımsal katma değer toplamındaki payı %7 den ibarettir.(TOBB 1997:14-15). Bu iller geçmişte olduğu gibi gelecekte de Türkiye'nin büyük kentlerine göçmen veren iller olma potansiyelini korumaktadır.

Kırdan kente göçte ekonomik etmenler önemli rol oynamaktadır. Bölgenin sosyo-ekonomik özellikleri kişisel, fonksiyonel ve bölgesel gelir açısından ulusal gelir düzeyinin altında yer aldığını göstermektedir. Ulusal refah düzeyinin altında yer alan bölge insanların refah düzeyini artırıcı iş koşullarını yaşadığı çevrede bulamaması, göçe katılmalarına neden olmaktadır. Özellikle kırsal kesimden kentsel alanlara göç, iş bulma umuduna dayanmaktadır. Yapısı gereği emek yoğun üretimden kapital yoğun üretime geçiş yapan tarım dışı sektör, istihdam açısından genişleme olanaklarına sahip olmuştur. Türkiye'nin kuzeybatı ve batı bölgelerinde ekonomik büyüme hızı sermaye yatırımlarını bünyesinde toplamaktadır. 2000'li yıllara girildiğinde bilgi ve teknoloji ekonomik büyümede ağırlığı olan ivme göstermektedir.

Gelişen dinamik bir yapıya sahip olan Türk sanayi ve hizmetler sektörü ulusal rekabette uluslararası rekabet platformuna girmiştir. 1963 Ankara Anlaşması'ndan itibaren AB' nin ekonomik ve sosyal politikalarını takip etmek zorunda kalan Türk yatırımcıları işte verimlilik ve kaliteyi ön plana çıkarmaya yönelmiştir. Yapısı gereği kentsel modern sektör yeni bilgi ve teknolojik girdileri üretimde ve pazarlamada kullanmak zorundadır. Sermaye ve donanımda kullanılan yüksek teknoloji işgücü talebinde de farklı beklentilere girmiştir. Esnek istihdam politikalarının maliyet, kalite ve standart açısından önemi giderek artmaktadır. Bu gelişme tarım sektörü dışında çalışma deneyimi olmayan, eğitim düzeyi düşük, üretimde yer alan bilgi ve teknolojik gelişmelere ayak uyduramayan işgücünü istihdam etmede zorlanmaktadır. Göçle kırsal kesimden kentlere gelen işgücünün örgütlü işlerde yer alamadığı yapılan araştırmalarda ortaya çıkmaktadır. İnfomal işgücü pazarı olarak adlandırılan "marjinal" işlerde çalışanların genellikle kırsal kesimlerden kente yeni gelenler tarafından doldurulduğu anlaşılmaktadır. Gecekondu bölgeleri genellikle "kentsel geçimlik sektör" de yer alan, düzenli gelir elde edemeyen, iş güvenliği kapsamı dışında kalan; çoğu kez de işsizlik sorununu en fazla yaşayan nüfusu barındırmaktadır.

İSTİHDAMIN TEMEL ÖZELLİKLERİ

Genç ve dinamik bir nüfusa sahip olan Türkiye'de işsizliğin en önemli özelliği yapısal bir nitelik taşımasıdır. Ekonomide aktif olmayan nüfusun, başka bir anlatımla 15 yaş altı yaş grubunun toplam nüfus içindeki oranı %32 civarındadır. Bu oran AB üyesi toplumlarda %14 dır. Türkiye'deki işsizlik bir yönü ile bu dengesizlikten sürekli etkilenmektedir. Yaratılan iş arzından çok daha fazla iş talebi ortaya çıkmaktadır. Planlı kalkınma döneminde doğurganlık oranları düşüş göstermesine karşın, halen özellikle kırsal kesimde olmak üzere nüfus artış hızı yüksektir. 2002 DİE verilerine göre Türkiye kaba doğum oranı binde 2.46'dır.

Planlı kalkınma döneminde Türkiye hızlı bir büyüme sürecine girmiştir. 1970'li yıllarda kişi başına düşen gelir 1000 dolar düzeyinde iken 1997'de3079, 1998'de 3255 dolara yükselmiştir. Fakat, 1998 ve 2001 krizinden sonra kişi başına düşen gelir tekrar 3000 doların altına inmiştir. Kişi başına GSMH 2001 yılında 2123, 2002 yılında ise 2584 dolar olarak gerçekleşmiştir. Son otuz yılda ekonomide tarımın payı 1973'de %44 iken 1994'de %25 e 2001'de %12'ye düşmüştür. Tarım dışı pay ise 1973'de %56 dan 1994'de %75 e, 2001'de %88'e yükselmiştir. Bununla birlikte Türkiye'de halen çalışan nüfusun yaklaşık %40'ı tarım sektöründe istihdam edilmektedir. 1997'de çalışan erkeklerin %30,0'ı, kadınların ise %65'i tarım sektöründe istihdam edilmektedir. Bu oranlar 1980 yılında erkeklerde %45, kadınlarda ise %88'dir (World Bank Indicator, 2000). Kırdan kente yönelik göçle birlikte tarım sektöründe çalışan işgücünün tarım dışı sektörlerle geçişini ifade etmektedir.

Ekonominin tarıma dayandığı ve çalışan işgücünün yaklaşık %40'ının istihdam edildiği tarım sektörü özellikle gelişmekte olan ülkelerde görüldüğü gibi Türkiye'de de küçük aile işletmeleri şeklinde oluşmuştur. Pazara yönelik üretim kadar tüketime de yönelik üretimin yapıldığı bu işletmelerde yer alan aile üyeleri aile içi etkileşim yoluyla bilgi ve beceri kazanırlar. Sosyalleşme sürecinde anne-babadan "çıraklık yoluyla" öğrenilen bilgi ve beceriler yetişkinlik, dönemlerinde cinsiyete dayalı fonksiyonlar olarak hem çalışma hem de sosyal yaşamda kullanılır. Yapılan işin karşılığında ücret alınmamasına karşın, elde edilen ürün ve değerlerin paylaşımı söz konusudur. Ekonomik birim olarak çalışan aile işletmeleri aynı zamanda sosyal kurum olarak ailenin fonksiyonlarını da yerine getirir. Geleneksel değerlerin yoğun olarak yaşandığı kır ailesinde sosyal ve psikolojik dayanışma ekonomik bir bütünleşmeyi oluşturmuştur. OECD ülkelerinde

ücretsiz aile işçisi konumunda çalışanların oranı % 3.0 iken bu oran Türkiye’de (1994 ortalaması) %29.8’dir. Kendi hesabına çalışanların oranı ise OECD de sadece %14.8 iken bu oran Türkiye’de %30.5’dir.

Kır-kent arasındaki işsizlik oranları incelendiğinde bütün veriler açık işsizliğin kentsel sektörde daha büyük oranlarda olduğunu göstermektedir. Bununla birlikte kırsal kesimde çalışan işgücünün önemli bir bölümünün “gizli işsiz” statüsünde bulunduğu, yapılan araştırmalarda ortaya çıkmaktadır. Bu durumun 2000 li yıllarda kırdan kente yönelik göçlerin devam edeceğini göstermektedir. Çalışmayan nüfusu geleneksel değerler içinde absorbe ettiği anlaşılmaktadır. Tarımsal üretimdeki verimliliğin ve elde edilen ekonomik payın düşmesine karşın istihdam alanı olarak kalması, geleneksel değerlerin halen pazar ekonomisi değerlerinden daha güçlü olmasına bağlanmaktadır. 1995 Nisan Hane halkı İşgücü Anket (HHİA) sonuçlarına göre işsizlik oranları Türkiye genelinde %7 olarak görülmektedir. Aynı sonuçlara göre kentsel kesimde işsizlik oranı %10.7 iken kırsal kesimde sadece %4.4 dür. 1997 genel nüfus sayımı verilerine göre erkeklerde işsizlik oranı %6,0, kadınlarda ise %7,4’tür. 2001 yıllarında yaşanan ekonomik kriz, istihdam oranlarını düşürürken,

işsizlik oranlarında da artışlara neden olmuştur. DİE’nin verilerine göre Türkiye genelinde istihdam oranları 2002’de %45,9’a, 2003’ün üçüncü dönemi sonunda ise %44,5 olurken, özellikle kentlerdeki istihdam oranı 2002’de %38,6, 2003’te %37,8 olmuştur. Bu oranlar kırsal kesimde %57,1 ve %55,0 olarak gerçekleşmiştir. İşsizlik oranları da 2002’de %9,3’e, 2003’te ise %10,0’a yükselmiştir. Özellikle son iki yılda kent işsizlik oranları %13,5 ve %13,2’ye yükselirken, kırsal işsizlik oranları da %4,5 ve %6,3 olarak gerçekleşmiştir.

TÜRKİYE’DE İŞGÜCÜNÜN DEĞİŞİMİ

Türkiye’de ulusal ekonominin tarıma dayalı olduğu ileri sürülse de gayrisafi ulusal hasılanın sadece %14,5’i tarım sektöründen gelmektedir. Buna karşın sektörlere göre çalışan işgücünün istihdamına bakıldığında 1999 verilerine göre en fazla işgücü %45,8 ile tarım sektöründe yer almaktadır. Bu oran daha önceki yıllara bakıldığında tablo 3te görüldüğü gibi tarım sektöründe istihdam edilen işgücü çok daha yüksektir. 2003 DİE verilerine göre %40’ların altına inerek hizmetler sektörü oranının altına düşmüştür.

Tablo3. İşgücünün Sektörlere Göre Dağılım Oranları (%)

Kaynak. DİE İşgücü ve İşyerleri Sayımı Anket sonuçlarından derlenmiştir

Sektör	1962	1978	1991	1999
Tarım	77,0	61,2	49,3	45,8
Endüstri (imalat ve inşaat)	10,3	16,5	20,8	20,5
Hizmetler	11,0	20,4	29,9	33,7

1962 ve 1999 yılları arasında çalışan işgücünün sektörler arası dağılımı incelendiğinde tablo 3te görüldüğü gibi tarım sektöründe çalışan işgücünün yıllar itibariyle düştüğü ve tarım sektöründen kopan işgücünün başta hizmetler sektörü olmak üzere endüstri sektörüne kaydığı görülmektedir. Kırdan kente yönelik göçler sektörler arası işgücü transferinde önemli yer tutmaktadır. Aynı zamanda verilere göre kırsal kesimde kullanılmayan işgücü ve açık işsizlik oranları kentsel işsizlik oranlarının da arttığı dikkati çekmektedir. Özellikle kentsel sektörün talep ettiği işgücü niteliğinin kırsal kesimden gelen göçmenler tarafından doldurulamamış olması önemli bir faktör olarak görülmektedir.

Türkiye’nin Nisan 2003 İşgücü Hane Halkı Anket Sonuçlarına göre Türkiye’deki ekonomik ve sosyal

göstergeler incelendiğinde gelişimin işgücü, ekonomik büyüme ve nüfus göstergeleri kriz sonrası ayrıcalıklı bir duruma geldiği görülmektedir.

- 2002 yılı ekonomik büyüme oranı.....%7,8
- 2002 yılı Nüfus artış oranının iş talebi.....%3
- 2002 yılı yaratılan iş arzı büyümesi.....%1

Ekonomik büyüme oranındaki artış **istihdama** yansımamaktadır

Son istatistiki veriler 15-65 yaş grubu içinde çalışabilir işgücü her yıl 1 000 000 (bir milyon) kişi artmaktadır.

Bu rakamın 700 000 kişisi iş talebinde bulunmaktadır

2002 yılındaki işsizlik oranı geçmiş yılların en yüksek düzeyine ulaşmıştır. Bu oran %10,4'tür.

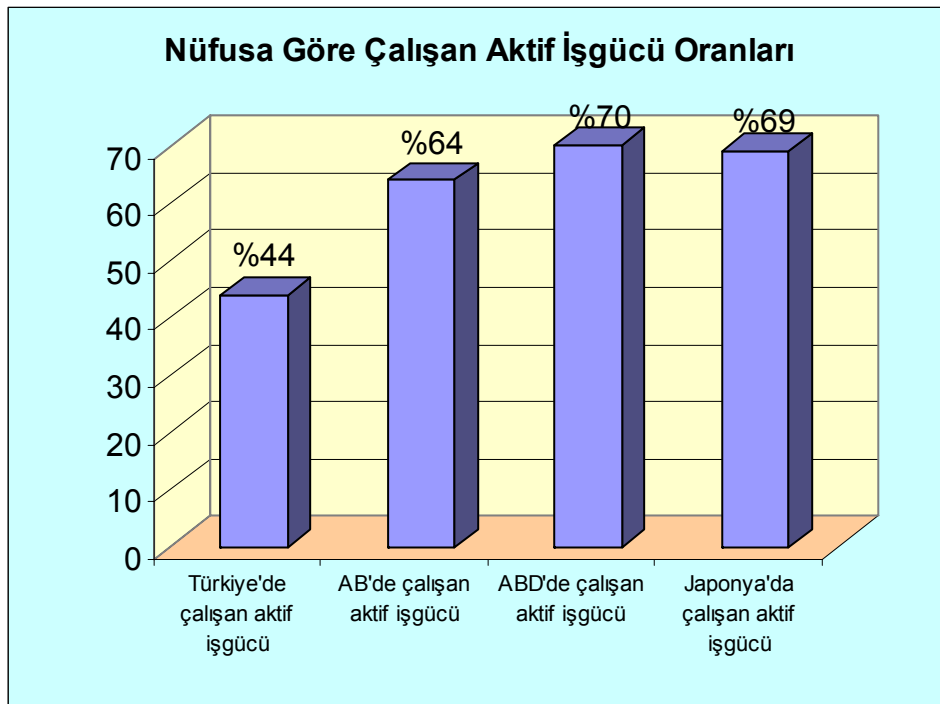
22 400 000 kişi olan çalışan işgücünün;

2 400 000 kişisi işsizdir.

1 200 000 eksik istihdam

son yıllarda her yıl yaklaşık 2 000 000 kişi iş talep etmektedir.

Türkiye'de çalışan işgücünün oranı tam üyelik görüşmelerine katılmayı beklediğimiz AB ve güçlü ekonomi olarak görülen ABD ile karşılaştırıldığında farklı bir anlam kazanmaktadır.(DİE: s.73 ve Eurostat 2002: s.73)Grafik 1 de görüldüğü gibi nüfusun çalışma yaşamı içindeki oranları önemli bir farklılık göstermektedir. Türkiye'de istihdam edilen işgücünün oranı sadece %44 iken Avrupa birliğinde %64, ABD'de %70, Japonya'da ise %69'dur. Gelişme ve sürdürülebilir kalkınma anlayışı içinde istihdam edilen işgücü oranlarının genel nüfus içinde genişlemesi beklenmektedir.



DİE'nin 2001 Hane Halkı Anket sonuçlarına göre çalışan işgücünün ¼'ü kadındır. Bunların büyük bir kısmı yaklaşık %70'i tarım sektöründe istihdam edilmektedir.

Sosyal güvenlik sistemi içinde yer alan işsizlik sigortası Türkiye'de ancak 2002 Mart ayında yürürlüğe girmiştir. OECD ve AB ülkelerinde çok yıllar önce yürürlükte ve işlemektedir.

Türkiye'de Emekli Sandığı, Sosyal Sigorta ve Bağ-kur sistemleri kapsamında çalışan işgücünün oranı çok düşüktür. Çalışanların emeklilik oranı fevkalade düşüktür.

Türkiye'de çalışan her 1,5 kişi1 kişiye bakmaktadır

AB'de ise çalışan her 4 kişi.....1 kişiye bakmaktadır

Kuzey Avrupa ve Gelişmiş Dünyada her 6 kişi.....1 kişiye bakmaktadır

Kırdan kente yönelik göçe katılan nüfusun genç, dinamik yaş grubu içinde yer alması, eğitim düzeyi düşük, kentsel sektörün talep ettiği bilgi ve beceriden yoksunluk genç işsizlik oranlarını yükseltmektedir. Özellikle küresel ekonomide ve küresel pazara yönelik üretim yapan işletmeler bilgi ve teknoloji kullanımına yönelirken bedensel ve geleneksel işlerin de azalmasına neden olmaktadır. Bu eğilim süreci içinde eğitim ve mesleki bilgi ve beceriden yoksun genç nüfusun istihdamı da zorlaşmaktadır.

2002 yılı verilerine göre, AB tam üyesi ülkelerin çalışan işgücünün %67'si hizmetler sektöründe çalışırken, %29'u endüstride ve sadece %4'ü tarım sektöründe istihdam edilmektedir.(Eurostat 2002; s.73) Nüfusun %95'inin kentsel alanlarda yerleştiği AB ülkelerinde kırdan kente yönelik göçün yaşanmadığı görülmektedir. Kırsal nüfus ile kentsel nüfus arasında özellikle okullaşma çağında önemli bir farklılığın görülmediği bu ülkelerde, cinsiyet açısından da okullaşma oranlarında önemli bir farklılık dikkati çekmemektedir.

Değişen pazar koşullarına göre gereksinim duyulan işgücünü hazırlayan esnek eğitim programları belki de AB ülkelerindeki genç işsizliğini azaltmada önemli bir etken olmaktadır.Türkiye'de ise son yılların verilerine göre orta öğretim ikinci kademesine ya da başka bir deyimle zorunlu temel eğitim kurumlarından sonra devam eden gençlerin %70'i üniversiteye hazırlayan lise eğitimine devam ederken, sadece %30'u mesleki ve teknik eğitim programları veren meslek okullarına gitmektedir.

KADIN VE GENÇ İSTİHDAMI

Türkiye'de genç işsizler (15-24 yaş arası) toplam işsizlerin yarısı kadardır. Gençlerin işsizliği sadece Türkiye'nin değil, başta Avrupa olmak üzere tüm dünya ülkelerinin en önemli sorunudur. 15-24 yaş arası AB ve Türkiye'deki işsizlik oranları karşılaştırıldığında, Türkiye'de genç işsizlik açısından ortalamaya yakındır. Rakamlar genç işsizlik oranını normalde toplam işsizlik oranının kabaca iki katı olduğunu göstermektedir. Türkiye'de bu oran %2.1'dir. (Gürsel,S, .2000, s.18) . AB genç işsizlik oranlarının iyileştirilmesi çabası içinde 1974 yılından itibaren mesleki eğitime ağırlık vermiştir. Pazar mekanizması içinde gereksinim duyulan işgücünü hazırlama ve esnek istihdam politikalarına uyum.

Aynı zamanda son yıllarda, yüksek öğrenime devam eden gençler arasında kadınların çok az bir farklılıkla erkeklerden daha fazla okul sisteminde yer aldığı da görülmektedir. Yine AB ülkelerinde 18-24 yaş arası nüfusun sadece %20'sinin hiçbir mesleki eğitim, bilgi ve beceri kazanmadan okul dışı kaldığı görülmektedir.(Eurostat 2002, s.67) Sosyal ve eğitim politikalarında yapılan çalışmalarla bu oranın düşürülmesine çaba harcanmaktadır. 1970'li yıllardan sonra yapılan çalışmalarla okul sistemine katılım oranlarının artırılmış olması ve genç nüfusun okul sisteminde daha uzun süre kalmasının sağlanması, genç işsizlik oranlarının sürekli düşme eğilimi içinde olduğu görülmektedir. 2000 yılında AB ülkelerinde 15-24 yaş grubu içinde yer alan 3.5 milyon genç işsizdir. Bu oran ... yaş grubunun %7.8'dir. Bir başka

anlatımla bu yaş grubunda çalışan işgücünün %16.2'sidir. (Eurostat 2002; s.80)

Kırdan kente yönelik yoğun göçün yaşandığı, nüfusunun üçte birinin kırsal kesimde yer aldığı, kır ile kent arasında özellikle okullaşma oranları açısından büyük farklılıkların yaşandığı Türkiye'de cinsiyetler arasında da kadınların okullaşma oranlarının düşük olması AB ülkelerinden farklı problemleri de gündeme getirmektedir. Özellikle genç işsizliğinin son verilerle arttığı görülen Türkiye'de okul sistemi ile değişen iş pazarı arasındaki ilişkinin kurularak, okul sistemine katılımın artırılması ve okulda kalma yıllarının uzatılması gerekmektedir. Bu bağlamda çalışan nüfusun yarısına yakın bir kesiminin ilkökul mezunu olması, işsizlik oranları açısından da özellikle kentsel sektörde işsiz kalanların eğitimden veya mesleki bilgi ve beceriden yoksun olanların daha fazla etkilendiği görülmektedir. Yapılan araştırmalar ve DİE'nin verileri iş bulmada ve işe devamda mesleki bilgi ve beceriyle donanmış olanların daha fazla avantajlı olduğunu ortaya koymaktadır. Özellikle orta kademe mesleki bilgi ve becerilerin verildiği mesleki eğitim kurumlarından mezun olan gençlerin istihdamında fazla sorun yaşanmazken; lise ve pazarın gereksinim duymuş olduğu mesleki bilgi ve beceriyle donatılmamış üniversite mezunlarının işsizlik sorununu da yoğun yaşandığını ortaya koymaktadır. 2002 DİE Hane Halkı İşgücü Anket sonuçlarına göre, her üç eğitimli gençten birisi işsiz konumdadır. DİE çalışan işgücü sayısı verileri 15-24 yaş grubu içinde lise ve daha yüksek eğitimli olanların işsizlik oranları 2002'de %26.9, 2003'te %25.6'dır. Gençlerin eksik istihdam oranları da sırasıyla %5,3 ve % 5,1'dir.

Türkiye'de 1977-1986 yıllarında çıkarılan Çıracılık Eğitimi Yasalarıyla genç işsizliği probleminin çözümüne yönelik adımlar atıldığı bilinmektedir. Bununla birlikte Avrupa'da gerçekleştirilen mesleki eğitim programlarının uygulamada gerçekleşemediği araştırmalar ve Milli Eğitim Bakanlığı'nın raporlarında istenilen düzeye ulaşabilecek yapısal düzenlemelerin gerçekleşmediği kabul edilmektedir. AB'de halen mesleki eğitime devam eden öğrencilerin oranı orta öğrenime devam eden öğrencilerin %60 iken, bu oran Türkiye'de % 40'ın altına inmiştir. Almanya gibi kentleşme sürecini tamamlamış ve sanayileşmiş AB üyesi ülkelerde mesleki eğitime devam eden öğrencilerin oranı toplam içinde %80'e ulaşmaktadır. Türkiye'de genç işsizliği incelendiğinde, mesleki eğitim programları dışında kalan lise mezunlarının işsizlik oranları oldukça yüksektir. İşsiz liseliler ortalamasının iki katını oluşturmaktadır. Lise sonrası yüksek öğrenime devam edemeyen, mesleki bir formasyona sahip

olamayan gençler özellikle ilk işlerini bulmada güçlük çekmektedir. (Gürsel,S, 2000, s.22).

Cinsiyet açısından işsizlik oranları aynı anketin sonuçlarına göre değerlendirildiğinde; erkek işgücünün işsizlik oranı %7.7'dir. Kentsel kesimde bu oran %9.4 e yükselirken, kırsal kesimde %5.8 e düşmektedir. Kadın işsizler açısından bu eğilim daha çarpıcıdır. Türkiye genelinde kadın işsizlerin oranı %6 iken, bu oran kırsal kesimde kadınlar için sadece %2.3 dür. Kentsel kesimde ise bu oran %16.4 e yükselmektedir.

Kentleşme süreci ile birlikte Türkiye'de kadının çalışma yaşamından koptuğu görülmektedir. 15 yaş üzeri nüfusun 1970 ve 1990 arası işgücüne katılımı incelendiğinde, kadının yıllık işgücüne katılım oranı %1.7 iken, bu oran erkeklerde %2.4 dür. 1970 yılında çalışabilecek kadın nüfusun %54'ü çalışma yaşamına aktif olarak katılırken; bu oran 1990'da %45 e düşmüştür. Aynı oranlar erkeklerde ise 1970'de %80 iken 1990'da %84 e çıkmıştır. (Tatlıdil,E.1994:50). Halen çalışan nüfusun %34 ü kadındır. Bu nüfusun %70 i de tarım sektöründe istihdam edilmektedir. Kadının istihdamı konusundaki sorunu irdelerken, kırdan kente yönelik göçün vurgulanması gerekmektedir. Kırdan kente göç ile birlikte kadının sektörler arasındaki dağılımının değişmesi beklendiği kadar hızlı olmamaktadır. Tarım sektöründen kopan kadının tarım dışı sektörlerde istihdamı fevkalâde düşük kalmaktadır. Kentleşmenin yoğun olarak yaşandığı Türkiye'de kadının çalışma yaşamına katılımının kent iş pazarında yeteri kadar teşvik görmediği anlaşılmaktadır. Kadının okullaşma düzeyinin düşük olması, hizmet öncesi ve hizmet içi mesleki kurslarda yer almaması, iş pazarında emeğini sunacak niteliğe sahip olmasını engellemektedir. Diğer bir engel ise kültürel değerler içinde kadının çalışma yaşamına kent ortamındaki yaklaşımdır.

DİE'ün 2001 Hane Halkı Anket sonuçlarına göre çalışan işgücünün ¼'ü kadındır. Bunların büyük bir kısmı yaklaşık %70'i tarım sektöründe istihdam edilmektedir.

Kadınlar arasında çalışma oranları ise göçle birlikte hızla düşmektedir. 1950-1960 döneminde kadınların %45'i istihdam edilirken, yarım yüzyıllık dönemde bu oran %32'ye düşmüştür. Kırdan kente yönelik göç, tarım sektöründe istihdam edilen kadınların kentsel sektörde eğitim donanımı eksikliği nedeniyle düşmektedir.

AB'inde 2005 yılına kadar kadınların istihdamı %70'e çıkarılması hedeflenmiştir. Hali hazırda bu oran Kuzey Avrupa ülkelerinde yakalanmış durumdadır.

YÜKSEK ÖĞRENİM ANLAYIŞINA YENİ YAKLAŞIMLAR VE AVRUPA BİRLİĞİ

Türkiye'de olduğu gibi tüm Avrupa'da eğitim politikaları yüksek öğrenimle ilgili tartışmaları odak merkezine taşımıştır. Tartışmalarda iş piyasasının ihtiyaçları ve öğrenim istekleri reform hareketleri sürecinde cazibe merkezi olarak görülmektedir. Öğrenciler değişik eğitim sistemlerinde geniş bir işbirliği çabasının geliştirdiği destekle onaylanan akademik dereceler için beklentilerini yükseltmişler ve hareketlerini artırmışlardır. Yüksek öğrenim yapısının ahengi Avrupa eğitim önderlerinin ilgi merkezidir ve uluslar arası toplantıların organizasyonu bu yaklaşımla açıklanır. Bu görüş aynı zamanda Haziran 1999 da Bologna'da toplanan yüksek öğretim Bakanlarının konferansıya ve çok yakın zamanda da Mayıs 2001'de Prag'da ortaya konulmuştur.

Hem ekonomide hem de yüksek öğretim de uluslar arasılaşmadaki yükselme üniversitelerin sayısındaki artışla, yeni çalışmaların değerlendirilmesini öngören diğer bir büyük problem ortaya çıkmıştır. Bilginin hızlı gelişimiyle bu problem bir işletme esası üzerine oturtulmuştur.21. yüzyılın ilk on yılında yüksek öğretim kurumlarının gelişiminin devamı (hem öğretim hem de araştırma çalışması) yeni eğitimin önemli bir parametresi olarak görülecektir. Avrupa birliği ülkelerinin kurumlarının dışarıda ya da içerde gelişiminin ortak hedefi kalitenin iyileşmesidir. Türkiye'de yüksek öğretim kurumlarının kalitesini artırma konusunda yapmak zorunda olduğu çalışmalarda değişen dünya koşullarının, ekonomik sosyal ve kültürel bütünleşme süreci içinde insan kaynağına yönelik değişen anlayışları takip etmek zorundadır. Özellikle, tam üyesi olmayı hedeflediğimiz AB'nin eğitim sistemine yönelik politikalarının yakından takip edilerek yapısal dönüşüm sürecinde bu politikaların yansımalarını değerlendirmek zorundadır.

Özellikle, günümüz çalışmalarında Avrupa Birliği'nin 15 üye ülkesinde yeni katılımı 25 üyeye çıkan AB'inde yüksek öğretim kurumlarının değerlendirilmesi fonksiyonunun ve gelişiminin anlaşılmasındaki sorulara yanıt arayan bir çabadır.Eğitimin bu özel basamağına yani yüksek öğrenime ilginin yoğunlaşması bizim ülkemiz içinde aynı derecede önemlidir.

Sonuç olarak Türk yüksek öğrenimi hem verimlilik süreci hem de bilimsel araştırmalardaki değişmeyi öngören, tamamen yeni bir çağın gereklerini ve

gelişimlerini anlaması ve karşılamaında; organizasyonu sadeleştirmede acil olarak hedeflerini yeniden gözden geçirmelidir. Yeni koşulları karşılayabilmek için geleceğe yönelik bir vizyon geliştirmeli; hızlı ve kökten bir reforma gitmelidir. Bu amaçların ve hedeflerin nasıl başarılabileceğinin ifadesidir. Koşulların getirdiği engeller çoktur. Fakat aynı zamanda bir uluslar arasılaştırma içeriğinde gençlerin eğitim kalitesindeki gelişmenin bir amaç olarak ele alınması da önemli bir sorumluluktur.

SONUÇ

1950'li yıllardan sonra gelişmekte olan tüm ülkelerde görüldüğü gibi, kırdan kente yönelik yoğun göçün yaşandığı Türkiye'de istihdamda ve çalışma yaşamında ortaya çıkan köklü değişimler, tüm sosyal yaşam üzerinde de etkili olmuştur. Son yirmi yıldır küreselleşme süreciyle yaşanan uluslar arası rekabet, dünya pazarının standartlarını ortaya çıkarmıştır. Toplumların yaşam niteliğinin yükseltilmesinde standartlara uygun verimlilik ve kalitenin yükseltilmesi, insan kaynağının niteliği ile yeni bir boyut kazanmıştır. Ülkelerin Gayri Safi Yurt İçi Hasılası, sektörlerde yaratılan katma değer, nüfus artış hızı, istihdam durumu, çalışan işgücünün eğitim durumu, bilgi ve teknoloji kullanma becerisi ve genç işgücünün istihdama yönelik donanımı yirmi yılın tartışılan konuları arasında ağırlıklı olarak yer almıştır.

Türkiye'nin yoğun göçlerle sadece kent dokusunun sosyal ve fiziki koşullarını kontrol etmede yetersiz kalmamıştır. Aynı zamanda kentsel alanlarda üretim yapan ekonominin gereksinim duymuş olduğu nitelikli insan kaynağını hazırlamada da zorlukları yaşamaktadır. Özellikle değişen dünya koşullarına ayak uydurmada önemli bir kaynak olan genç işgücünün istihdamının sağlanmasında; European Commission (1997), European Commission (1997), General Report on the Activities, of the E.U.1996,

GAP Bölge Kalkınma İdaresi Başkanlığı (1994), GAP Bölgesinde Kadının Statüsü ve Kalkınma Sürecine Entegrasyonu Araştırması, Ankara.

GIDDENS, A.(1990),The Consequences of Modernity, Polity, Cambridge.

GÜRSEL Seyfettin ve ATASOY, Veysel, "Genç İşsiz, Kadın İşsiz", Forum, TOBB Dergisi, Yıl:7, Sayı:6, 15 Haziran 2000.

HUGUES de Jonvenel (1996) "Toplumdaki Yeni Eğitimler", European Commission (1996) Avrupa Sosyal Politikası üzerine Çalışmalar Resmi

ekonomik derinliğin oluşumunda girişimci niteliği ile küreselleşmenin etkin üyesi olması beklenen Türkiye'de eğitim kurumları gençlere yönelik çağdaş politikalar üretmede yetersiz kalmıştır. Bu çerçevede yaşam boyu öğrenim anlayışının temel politikası haline geldiği günümüz dünyasında, Türk eğitim sistemi akademik, mesleki-teknik ve çıraklık eğitim sistemleri olarak yeniden yapılanmayı hedeflemelidir. Özellikle dünyanın ekonomik büyüklük açısından 17. sırada yer aldığı ileri sürülen Türkiye'de işsizlik ve genç işsizliği istihdam derinliğinin sağlanamamış olması nedeniyle devam etmektedir. Kırsal kesimden kentsel alanlara gelen okul sisteminden yeterince yararlanamamış genç işgücünün istihdamına yönelik mesleki ve teknik eğitim programları ile meslek edinmeyenlerin işsizlik durumlarının "kronik" bir durum kazanacağı kaygısı yaşanılmaktadır. Okul sisteminin çalışma yaşamının gereksinim duymuş olduğu alanlarda, öğrenme çağında olanlar kadar öğrenme çağı dışında kalmış olanlar için de meslek edindirme programlarına yönelmesini gerekli kılmaktadır. Ekonomik gelişme ve sürdürülebilir kalkınma politikalarında istihdam, önemli bir gösterge olarak görülmektedir. Bu bağlamda Türkiye'nin öznel koşulları içinde ekonomik büyüme ve istihdamdaki genişleme politikalarıyla eşgüdüm içinde ele alınmak zorunluluğunu ortaya koymaktadır.

KAYNAKÇA

BÜYÜKKILIÇ D. (2001): Türkiye ve AB ülkelerinde Ekonomik Başarı ve Verimlilik Karşılaştırmaları, 1990-1999, Milli Produktivite Merkezi (MPM), Ankara,

European Commission (1996), Information Society, Official Publications.

Yayını, (çeviren: Avrupa Komisyonu Türkiye Temsilciliği).

KUTAN, G. (1997), "Türkiye'de İşsizlik Sorunu ve İşsizlerin yaş Gruplarına ve Eğitim Durumuna Göre Dağılımı", MESS Mercek, Ankara.

SMART, B.(1993), Postmodernity, Routledge, Londra.

SMART, B.(1994), "Sociology, Globalization and Postmodernity: Coments on the 'Sociology for one World' Thesis", International, Cilt. 9, No:2

TATLIDİL E. "The Effects of Rapid Urbanization in a Turkish City: İzmir" D. Camarda, L. Grassini (Eds.), Options Mediterranee: Coastals of Management in the Mediterranean Region,

CIHEAM/IAMB-EU DG XII, Paris, 2002, s. 213-225.

TATLIDİL E.; TATLIDİL R., “The Effects of Global Changes on Human Resources: A Case of Rural Urban Migration in Turkey”, presented paper in Local Resources and Global Trades: Environment and Agriculture in the Mediterranean Region, Symposium, April 25-30, 2002, Rabat, 2001 (in print by CIHEAM-EU).

TATLIDİL, E. (1994), “ Kentleşme Sürecinde Kadın ve Çalışma Yaşamı”, Kadının Çalışma Yaşamı Sempozyumu, 18-19 Kasım 1993, İzmir Alman Kültür Merkezi.

TOBB (1997), Ekonomik Forum, TOBB Dergisi, Yıl.4, Sayı.4

United Nations (1995), Population Division, World Population Prospects: 1994 Revision, U.N. New York.

VAGO, S.(1989), Social Change, Prentice-Hall Inc., ABD.

VOLTİ, R.(1992), Society and Technologic Change, SWP, New York,

WALSH, J.P ve Tseng, F.S. (1998), “The Effects of Job Characteristics on Active Effort at Work”, Work and Occupations, Cilt. 25, No.1,

WALTERSTEİN, I.(1990), “Culture, as the Ideological Battleground of the Modern World System”, Theory, Culture and Society, Cilt.7.

World Bank (2000), World Bank Indicators, Washington.