

NAOWARAT KAKHAY TEKSTİL MÜZESİ DOKUMALARINDAN ÖRNEKLER

Gözde Uzgidim¹

Öz

Tayland, uzak doğuda bulunan yabancı turistlerin ilgi odağı olan ve ipek böcekçiliği ile tanınan bir ülkedir. Dünyada ipek üretiminde önemli bir role sahip olan ülkede, thai ipeği ile bilinen *Bombyx mori* ipek böceği türü yetiştirilmektedir. İpek böcekçiliğinin geliştirilmesi ve daha ileri seviyeye taşınması için çeşitli projeler üretilmektedir. Ülkenin el sanatlarında özellikle de tekstil sanatlarında ipeğin önemi oldukça fazladır. İpek, genellikle dokumalarının hammaddesi olarak kullanılmakla birlikte, çeşitli süsleme malzemesi olarak da tercih edilmektedir.

Pattaya, ülkenin önemli şehirlerinden birisidir. Naowarat Kakhay tarafından 2016 yılında şehirde tekstil müzesi açılmıştır. Ülkenin dört bir yanından gelen yöresel dokumalar müzede bulunmaktadır. Bu dokumalar buldukları bölgeye ait geleneksel motifler ile dokunmuştur. Kültürümüzden farklı bir bölgenin dokumalarını tanımak, incelemek, motif, desen ve kompozisyon özelliklerini belirlemek araştırmanın amacını oluşturmaktadır. Araştırmanın materyali müzede bulunan ve farklı özelliklere sahip olan thai ipeği ile dokunmuş bazı dokumalardır. Verilerin toplanması aşamasında konu ile ilgili literatür taraması yapılmış, belirtilen amaç doğrultusunda müzede incelemeler gerçekleştirilmiş, müze yetkilisinden bilgi alınmış ve araştırmaya uygun olan dokumalar araştırma içerisine yerleştirildiği şekliyle, araştırmacı tarafından fotoğraflanarak belgelenmiştir.

Anahtar Kelimeler: Naowarat Kakhay, Tekstil, Müze, Tayland, İpek

The Examples of Naowarat Kakhay Textile Museum's Weavings

Abstract

Thailand is a country in the far east that is famous for its silkworm and a place of interest for foreign tourists. In the country, which plays an important role in silk production in the world, *Bombyx mori* silkworm species known as thai silk has been grown. Various projects are generated to develop and to advance silk culture. The silk is quite important in the handicrafts of the country and especially in the textile arts. The raw material of the weavings is usually silk and it is also used as decorative materials.

Pattaya is one of the most important cities in the country. The Textile Museum was opened in the city in 2016 by Naowarat Kakhay. Traditional weavings coming from all over the country has been exhibited in the museum. These weavings have been woven with traditional motifs. The aim of the research is to recognize and to examine the weavings of a region that is different from our culture and to determine the characteristics of motif, pattern and composition. The material of the study is some of the woven fabrics of Thai silk in the museum which have different characteristics. To collect the data, a literature review about the subject was carried out, the analysis of the works exhibited in the museum was done and the required information was received from the expert in the museum and the works have been photographed and documented.

Keywords: Naowarat Kakhay, textile, museum, Thailand, silk

¹ Doktor Araştırma Görevlisi, Gazi Üniversitesi Geleneksel Türk Sanatları ASD, gozdeuzunca@gmail.com

1. Giriş

El sanatları; insan yaşamını kolaylaştırıp ihtiyaçları karşılayan, çevre şartlarına göre değişim gösteren, el, el aleti veya mekanik araçların yardımıyla yapılıp o sanatı icra eden sanatkârın bilgi ve becerisine dayanan; geleneksel, bölgesel, fonksiyonel, estetik, artistik, sanatsal, dekoratif, dini ve sosyal açıdan sembolik karakter taşıyan ürünler olarak tanımlanabilir (MEB, 2012:6). El dokumaları ise insanların barınma ve korunma ihtiyacı sonucu ortaya çıkmış, yüzyıllar içinde çeşitlenerek günümüze kadar taşınmıştır (Aytaç, 1989:17).

Uluslararası kültürel çeşitlilik ve zenginlik açısından bakıldığında, bir ulusun sahip olduğu geleneksel el sanatları, o ulusun tarihini, zevklerini, kültürel değerlerini, sanatsal yeteneklerini, yaşam biçimini, üretildiği dönemin özelliklerini anlatan temel öğelerdir. Toplumun geçmiş ve geleceği arasında önemli bir bağ kurduğundan dolayı, her toplumda önemli bir yere sahiptir. Geçmişten günümüze ulaşabilen geleneksel el sanatları, toplumun sahip olduğu kültürel değerlere göre oluşan, kişilerin duygu ve düşüncelerini ifade edebilmelerine olanak sağlayan, etnografik değerler taşıyan sanatsal ve işlevsel ürünlerdir.

Bir ulusun veya bölgenin geleneklerinin canlı bir görüntüsü olan geleneksel el sanatları, belirli bölgelerdeki halk geleneklerini ürettikleri ürünleri ile hayata geçirir. Kişilerin duygusal kimlik ve ait olma duygularını anlattığından dolayı insanoğlu için ruhani bir barınak olma görevi görür. Ekonomik küreselleşme ve modernleşme ile beraber yaşam koşulları ve insanların düşünceleri de büyük oranda değişikliğe uğramıştır (Jing, 2009:99). Genellikle kırsal kesimden doğan geleneksel el sanatları bu değişim ile neredeyse her toplumda zamanla kaybolmaya veya unutulmaya yüz tutmuştur.

Genellikle bu ürünler, neredeyse her toplumda çoğunlukla kırsal kesimde bulunan özellikle kadınlar tarafından icra edilerek nesilden nesile aktarılmıştır. Usta-çırak ilişkisi, eğitim yoluyla veya kadınların kızlarına öğretmesi ile yıllar boyunca varlığını sürdürmüştür.

Bütün sanat dallarında olduğu gibi, dokumacılık ve tekstil sanatları malzeme, işlev, teknik ve desen yönünden ele alındığında, yapıldığı yöreye ve hayat tarzına özgü geleneksel yaşantının bir ifade biçimi olduğu anlaşılır. Geleneksel sanatlar ile bir ulusun manevi dünyası ve kültürünün yansıtıldığı bilinmektedir (Aytaç, 2010:191).

Araştırmaya konu olan Pattaya Naowarat Kakhay Tekstil Müzesi, Tayland'ın Pattaya şehrinde bulunmakta olup 2016 yılında açılmıştır. Müzenin ön tarafında gelir sağlamak amacıyla kurulan hediyelik eşya satan bir mağaza bulunmaktadır. Müze, içinde barındırdığı eserler ile Tayland halkının kültürü ve yaşamı hakkında bilgi vermektedir. Ülkenin dört bir yanından eserler toplanmış ve Thai kültürü anlatılmaya çalışılmıştır. Müzenin kuruluş tarihi yakın dönem olmasına rağmen, geleneksel sanatlar yönünden çeşitli eserler bulunmaktadır. Tekstil ürünleri özellikle köylü kadınlar tarafından dokunmuş ve onların iyi hislerini ifade edebilmelerine bir araç olmuştur. Evlerini süslemek, yaşamlarına renk katmak ve yaşam ile olan iletişimlerini sürdürmek için dokumaları ve diğer ürünleri oluşturmuşlardır. Müzedeki tekstil ürünleri incelendiğinde, renk sayısının fazla olduğu, bölgeye özgü ve ilkel desenler kullanıldığı gözlenmiştir. Ayrıca genellikle bölgeye özgü ipek böceklerinden elde edilen Thai ipeği ile bu ürünler oluşturulmuştur. Başka kültürlerin sahip olduğu değerleri araştırmak, Tayland kültürüne ait bu tekstilleri incelemek, yeni açılan müzenin bilinmesini sağlamak, ülkenin önemli bir değeri olan Thai ipeğinin araştırılması çalışmanın amacını oluşturmaktadır. Müze ve mağazada bulunan bazı tekstil ürünleri fotoğraf çekilerek belgelenmiştir. Araştırmanın örneklem grubu thai ipeğinden dokunmuş ürünler olup; bu ürünler araştırmanın materyalini oluşturmaktadır. Müzede bulunan yetkili ile yapılan görüşme sonucu bilgilere ulaşılmış ve ürünler değerlendirilmiştir. Makalede öncelikle Tayland ve Pattaya'nın tarihi ve coğrafi konumu ve Thai İpek böceği hakkında bilgi verilecek, daha sonra Tayland'da ipek üretiminden bahsedilecek, Naowarat Kakhay Müzesi ve Dokumaları başlığı

altında ise müze hakkında kısaca bilgi verildikten sonra, müzede yer alan kumaşlar renk, motif ve kompozisyon özelliklerinin değerlendirilmesi açısından ayrıntılı olarak incelenecektir.

2. Tayland ve Pattaya'nın Tarihi ve Coğrafi Konumu

Tayland, resmi adıyla Tayland Krallığı, eski adıyla Siyam, Hindin yarımadasının orta kısmında bulunan Güneydoğu Asya ülkesidir. Sınırları batıda Myanmar, doğuda Kamboçya, kuzeyde Laos ve güneyde Malezya ülkeleri bulunmaktadır. Güney kısmında Tayland Körfezi, batı kısmında ise Andaman Denizi yer almaktadır. Tayland 513.120 km² yüzölçümü ile dünyanın en büyük 51. Ülkesidir ("Tayland", 2018).



Resim 1a. Tayland haritası



Resim 1b. Pattaya haritası

"Pattaya, Tayland'ın önemli şehirlerinden biridir. Başkent Bangkok'un yaklaşık 165 km kadar güney doğusunda ve Tayland Körfezi kıyısında yer almaktadır. Şehir, idari bakımdan Chonburi eyaletine bağlı olmasına rağmen, kendi kendini yöneten özel belediye statüsüne sahiptir. Kelime anlamı, "Güney Batı Muson Rüzgârı" anlamına gelmektedir" ("Pattaya", 2018). Araştırmaya konu olan müze South Pattaya Chonburi' de bulunmaktadır.

Pattaya, ismini daha sonraları Büyük Kral Taksin (King Taksin the Great) olarak anılacak Siyam Kralı Phraya Tak'dan almaktadır. 18. yüzyılın sonlarında eski Ayutthaya Krallığı, Burmalılar tarafından saldırı altındayken Phraya Tak (Kral Taksin) bu bölgede çok iyi bir savaş çıkartmış ve bölgenin adı bundan sonra Pattaya olarak kalmıştır. Pattaya, 1950'lerin sonlarına kadar küçük bir balıkçı köyü olarak kalmış, 1964'de belediyeye dönüşmüştür. Vietnam savaşına katılan Amerikan askerleri, Pattaya'yı bir dinlenme mekânı olarak kullanmaya başlayınca büyümeye başlamış ve 1978'de şehir olmuştur ("Pattaya neresidir?", 2018).

3. Thai İpek böceği

Tayland'da *Mulberry Silkworm*, *Bombyx mori* veya *Dut İpek böceği* isimleriyle bilinen, dut yaprağından beslenen ipek böceği türü bulunmaktadır. En yaygın ipek böceği türüdür (İleri, 2017:60). *Bombyx mori* türünden üretilen fakat monovoltinden ziyade multivoltin olan beyaz ve sarı olmak üzere iki tür ham ipek üretimi vardır. (Atav ve Namırtı, 2011:115). Tropik bölgelerde yaşayan multivoltin ırklar en kısa hayat devrelerine sahiptir. Multivoltin (bivoltin) ırk, ilkbaharda yumurtlar ve yumurtalar ikinci yumurtlama için beklemeye girmeden, 11–12 günlük kuluçka devresi geçirek yumurtadan çıkarlar. İkinci generasyonun verdiği yumurtalar ise bekleme dönemine girerek kışı geçirir ve ilkbaharda tekrar canlanırlar. Hindistan, Tayland gibi yetiştirildiği bölgelerin sıcak olması nedeniyle multivoltin ırklardan bir yılda 7–8 nesil elde edilebilir ("Koza ve ipek böceği", 2018).

4. Tayland'da İpek Üretimi

Dünyada yaklaşık 30 ülkede ipekböcekçiliği yapılmaktadır. Dünya yaş koza üretiminde yıllık ortalama 600-700 bin ton arasında değişen bir üretim rakamıyla Çin ilk sırada bulunmaktadır. Sırasıyla Hindistan, Özbekistan, Brezilya ve Tayland ise dünya yaş koza üretiminde Çin'i takip etmektedir. İpekböcekçiliği konusunda en önemli veri kaynağı durumunda bulunan Uluslararası İpekböceği Komisyonu (International Sericultural Commission-ISC), 2012 yılına kadar dünya ipek üretimi, ithalat

ve ihracatı ile veriler yayınlamıştır. Bu nedenle, 2012-2016 yılları arasında ilişkin bir değerlendirme yapmak mümkün değildir. Ancak dünya ham ipek üretimi konusunda son veriyi 2015 yılında yayınlamış ve o verilere göre Tayland 2010- 2015 yılları arasında dünyada 4. sırada yer almaktadır (GTB, 2017:4).

Tayland'da ipek böcekçiliği endüstrisinin uzun bir geçmişi olmasına rağmen, dünyada tanınması İkinci Dünya Savaşı'ndan sonra olmuştur. Özellikle Amerika ve Avrupa'ya Thai ipeğini duyuran Amerikalı James H.W. Thomsan'dır. Thomsan, 1948 yılında Tayland'da pek çok ipek üretim yeri açmış ve 'Thai Silk Company' adlı kurumu kurmuştur. Böylece ülkede ipek böceği yetiştiriciliği zamanla gelişmeye başlamış ve 'Thai Silk' kavramı oluşmuştur. Bu gelişme, ülkenin ekonomik ve sosyo-kültürel anlamda ileri seviyeye ulaşmasına katkıda bulunmuştur (Atav ve Namırtı, 2011:115; İleri, 2017:68).

Multivoltin olan beyaz ham ipek üretimi ihraç edilen kumaş ve giysilerin çözümlerinde kullanılırken; sarı ham ipek ise özellikle yerel tüketim için kullanılmaktadır. Uluslararası standartlara göre Tayland (Thai) ipeğinin kalitesi düşüktür. Kaba, düzgünsüz, serisini düzgün giderilmemiş, boğumlarla dolu bir ipektir ve bu nedenle genellikle hoş bir görünüm kazandırmak için el dokumalarında kullanılmaktadır. Giysi, döşemelik kumaş, çanta, cüzdan, aksesuar gibi farklı ürünlerde de kullanılmaktadır (Atav ve Namırtı, 2011:115)

İpekli dokumaların üretilmesi ve yaygınlaştırılması için ülkede farklı projeler geliştirilmiştir. Bu projeler belli zaman aralıklarında hayata geçirilmiştir. Son uygulanan projede iki model öngörülmüş ve bunlardan biri devlet destekli diğeri de özel sektör desteklidir. İkisinde de amaç ipek böcekçiliğinin köylerde, kırsal alanlarda yetiştirilmesi ve elde edilen ipliklerin el dokumaları ve fabrikalarda kullanılmasıdır. Ancak özel sektör destekli kuruluşlarda fabrikalarında ipek iplik üretmesine olanak sağlanmaktadır. Çözgü iplikleri iki modelde de geleneksel yöntemler ile hazırlanır ancak atkı iplikleri birinci modelde geleneksel usul, ikinci modelde ise fabrikasyon işlemler ile hazırlanmaktadır. Her iki modelde de geleneksel el dokuma tezgahları tercih edilmiştir. Devlet destekli kooperatiflerde geleneksel motifler ve desenlendirme desteklenirken, özel sektör destekli kuruluşlar müşteri talebine göre geleneksel veya modern tasarımlar yapabilmektedir. Projelerin son basamağı olan pazarlama biriminde ise toptan veya perakende satış ve pazarlama, sokak pazarları, ihracat, fuarlar gibi çeşitli şekilde tüketiciye ulaşılması hedeflenmiştir (Tzenov ve Lea, 2006:59- 62; İleri, 2017:69-71).

Ülkede, ipekli geleneksel dokumalar kadınlar tarafından el tezgâhlarında dokunmaktadır. Dokumacılık evlilik için uygunluk ve uygunluk işareti olarak kabul edildiğinden, kadınlar bu becerilerini kızlarına aktarırlar (Atav ve Namırtı, 2011:116).

5. Naowarat Kakhay Müzesi ve Dokumaları

Tekstil müzesi, Kral Bhumibhol'un 70 yıllık egemenliğini anmak ve Kraliçesi Sirikit'in 80. yaş gününü kutlamak ve onurlandırmak için Naowarat Kakhay tarafından 2016 yılında açılmıştır. Pattaya Kadınlar Geliştirme Kulübü başkanı Naowarat, Thai ipek ve keteninden dokunan Tayland kültürüne ait 1000'nin üzerinde kumaş ve kıyafetlerden oluşan serginin açılışını yapmıştır. Serginin ulusal mirası temsil etmesi nedeniyle, dokuma endüstrisini canlandırabileceği düşünülmektedir².

² Geniş bilgi için bkz. (<http://pattayatoday.net/news/news-from-around-pattaya/textile-museum-opens/>)



Resim 2a. Müze hediye mağazası



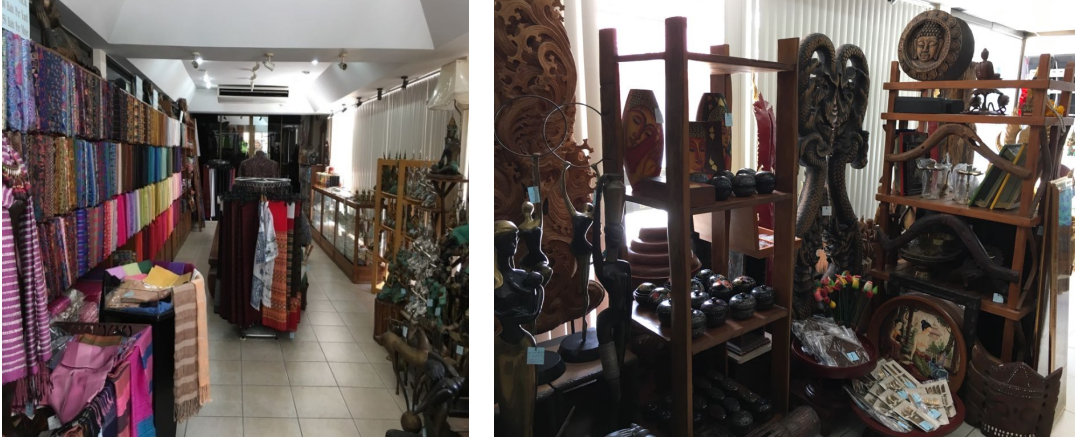
Resim 2b. Müze dış görünüm

Müze de geleneksel ve modern olmak üzere farklı kumaş ve elbiseler vardır. Sergi alanında çok sayıda kumaş bulunmakta olup, bu kumaşlar mankenler üzerinde çeşitli şekillerde teşhir edilmektedir. Dikiş ve bağlama ipleri bulunmadan bazı kumaşlar elbise şeklinde yaklaşık 30 mankene giydirilmiştir. Bu sergileme biçiminin fikri, geleneksel Thai dansçısı olan bir küratöre aittir. Eserler genellikle yakın döneme ait olmasına rağmen, birkaç ürün 80 yıllık bir geçmişe sahiptir. Kuzey bölgesinden olan bu eserler, on altı motifle desenlendirilmiş ve detay süslemeleri bulunmaktadır. 30 yıllık ve 50 yıllık olan ipek kumaşlar ise ülkenin kuzey, güney, doğu ve batı olmak üzere farklı bölgelerine aittir ("Naowarat", 2018). Yıllar geçtikçe, kumaşlarda daha az motif kullanılmaya başlanmış ve desenlendirme basitleşmiştir. Eserlerin çoğunun hammaddesi Thai ipeği olmasına rağmen, pamuklu ürünler de mevcuttur.



Resim 3. Müze genel görünüm

Müzenin ön tarafında kumaşların ve farklı geleneksel ürünlerin satıldığı bir hediyeelik eşya mağazası bulunmaktadır. Mağazada tekstil ürünlerin yanı sıra buda heykelleri, ahşap oymalar, takı malzemeleri, çantalar, kravatlar gibi çeşitli geleneksel hediyeelik ürünleri satılmaktadır. Ancak mağazanın büyük bir bölümünü kumaşlar ve giysiler oluşturmaktadır.



Resim 4. Hediye mağazası genel görünüm

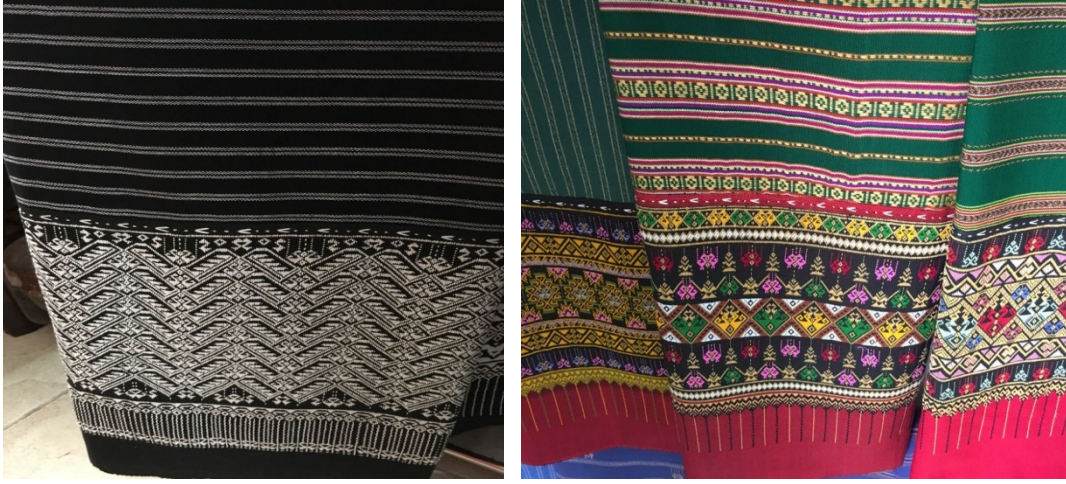
Kumaşlar genellikle desenlendirme yönünden birbirine benzemektedir. Aynı formda desenlendirilmiştir. Orta alan boş veya enine-boyuna çizgili şeritler ile; kenarlar ise geometrik ve bitkisel ile hayvansal motiflerden stilize edilmiş bezemelerle kumaş süslemeleri yapılmıştır. Dokumayı yapan kişiler doğadan gördükleri ve ilham aldıkları nesnelere dokumalara yansıtılmışlardır.



Resim 5. Sergilenen kumaşların bir bölümü

Resim 6'da görülen kumaş örnekleri thai ipeğinden dokunmuştur. Birinci örnekte siyah ve beyaz olmak üzere iki renk kullanılmıştır. Kumaşın zemini siyahtır. Orta zemininde enine çizgili beyaz şeritler vardır. Kompozisyonda kumaşın enine doğru diyagonal (verev) bir düzen hakimdir. Vervev düzen su yolunu anımsatmaktadır. Ayrıca kuş motifleri de bulunmaktadır.

İkinci örnek ise yoğun desenlerin olduğu kumaşlardan biridir. Yeşil zemin üzerinde sarı şerit ve pembe, beyaz, mor, kırmızı renklerde dokunmuş çubuklar ile artı (+) simgeleyen bir motif dokunmuş ve bu düzen tekrarlanmıştır. Ana kompozisyonda ise oldukça renkli bir görüntü vardır. Pembe, mor, siyah, sarı, beyaz, yeşil, kahverengi ve kırmızı ile çeşitli süslemeler yapılmıştır. Geometrik, kuş, göz ve ağaç motiflerine benzeyen desenlendirme görülmektedir.



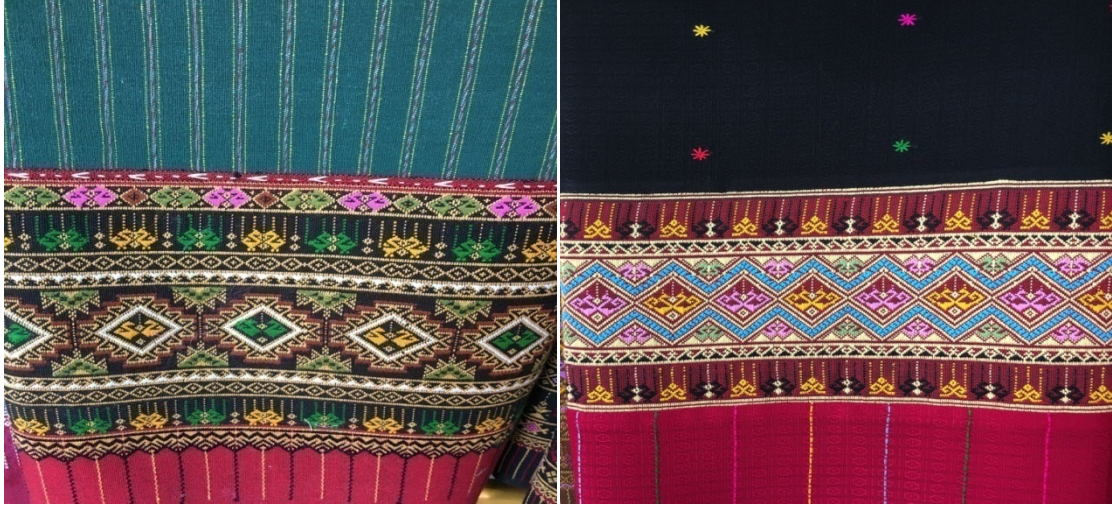
Resim 6. Kumaş örnekleri

Resim 7’de görülen birinci örnekte koyu pembe zeminde enine sarı şeritler ve her şerit arasında siyah ve yeşil renklerde kuş motifleri bulunmaktadır. Ana kompozisyonda 6 birimden sonra birbirini tekrar eden rapor görülmektedir. Sıralı geometrik motifler, insan ve kuş motifleri vardır. Büyük birimde ise dörtgenlerin içinde yıldız motifi bulunup, altında ve üstünde kuş motifinin simetrisi yer almaktadır. İkinci örnekte ise açık pembe zemin üzerinde koyu pembe çizgiler yer almaktadır. Birinci örnekte olduğu gibi ana kompozisyonda tekrar eden 6 birim bulunmaktadır. Pembe, mavi, sarı, siyah, mor ve bordo renkler kullanılmıştır. Geometrik ve kuş motifleri ağırlıklı olarak dokunmuştur. Ana birimde altıgen içerisinde eli belinde motifine benzer bir motif yer almaktadır.



Resim 7. Kumaş örnekleri

Resim 8’ de yer alan kumaşlar incelenen diğer örneklere göre farklılık göstermektedir. Birinci örnekte mavi zemin üzerinde boyuna çizgili şeritler yer almaktadır. Kumaşta mavi, beyaz, pembe, yeşilin tonları, kahverengi ve sarı renkleri hakimdir. Ana kompozisyonda yıldız motifine benzer süslemenin içinde sarı ve yeşil renklerinde kuş motifleri bulunmaktadır. Zeminde yıldız motifinin yarım simetrisi kullanılmıştır. Ayrıca göz ve birbirini tekrar eden geometrik motifler yer almaktadır. İkinci örnekte ise; siyah zemin üzerinde mor, yeşil, sarı ve pembe renginde mine süslemeler bulunmaktadır. Kumaşın kompozisyonda 5 birim olup, ana birimde su yolu şeklinde birbirini takip eden mavi dörtgenler içerisinde kuş motifinin simetrisi ve göz motifi vardır. Birbirini tekrar eden diğer birimlerde ise kuş ve insan motifleri yer almaktadır.



Resim 8. Kumaş örnekleri

Naowarat Kakhay Tekstil Müzesinde sergilenen, geleneksel tekstillerin oluşturulmasında kullanılmış dokuma tezgâhı bulunmaktadır. Bu tezgah ahşaptan yapılmıştır. Dokuma tezgahının çözgü ipi, tarak, ahşap mekik, iki çerçeve, tezgah ipi gibi parçalardan oluştuğu gözlemlenmiştir.



Resim 9. Dokuma Tezgahı

6. Sonuç

Turizm yönünden ilgi odağı olan bölgeler sadece doğal ve tarihi değerlerini değil, kültürel zenginliklerini de tanıtmaya başlanmıştır. Kültürel zenginliklerin en iyi tanıtılma yolu ise müzelerdir. Bölgeye giden turistler gezi rotalarına müzeleri de ekleyerek topluma ait kültürel değerleri tanıma fırsatı bulmaktadır. Naowarat Kakhay Tekstil Müzesi turizmin yoğun olduğu Pattaya şehrinde faaliyete geçerek Thai kültürüne ait tekstil sanatının tanıtılmasında önemli rol oynamaktadır. Müzeye ait hediyelik eşya satan mağazanın da bulunması şehrin ekonomisine katkı sağlamaktadır.

Her toplumda dokumalar öncelikli olarak kişilerin ihtiyaçlarını karşılamak için ortaya çıkmış ancak zamanla dokuyan kişinin bir iletişim aracı olmuştur. Yapılan süslemeler, desenlendirme biçimi, kullanılan renkler ve motifler ile topluma özgü birer sanat eseri olma niteliği kazanmıştır. Her toplumun kendine özgü dokuma örnekleri olduğu düşünülmektedir. Dokumaların üretim biçimi gelişen teknoloji ile değişmesine rağmen bazı bölgelerde geleneksel yöntemler devam etmektedir.

Dokumalarda görülen motiflerin dokumayı yapan kişi veya bulunduğu toplum tarafından bir anlamı vardır. Motifler ile toplumun zevk, inanç, düşünce, gelenek biçimi ifade edilir. Genellikle çevrede görülen objelerden, bitkilerden, hayvanlardan ilham alınarak dokumaya uygulanır. Müzede

incelenen kumaşlarda genellikle kuş, insan, yıldız ve geometrik motifler görülmüştür. Kumaşların kompozisyon özellikleri birim tekrardan oluşmaktadır. Sarı, pembe, kırmızı, mor, yeşil, mavi, siyah, kahverengi bordo renkleri genellikle kullanılmıştır. İncelenen kumaşlar Thai kültürüne ait, genellikle kırsal kesimlerde kadınlar tarafından dokunan, hammaddesi Thai ipeği olan ürünlerdir. Dokumacılık, dokuma yapılan bölgede anneden kızına geçen bir sanat dalı şeklinde devam etmektedir. Kültürel miras olan bu dokumaların, saha çalışmaları ile belgelenmesi, çeşitli birimlerin işbirliği ile daha çok üretimin gerçekleştirilip günlük hayatta yer edinmesi ve farklı kültürlerce tanınması sağlanmalıdır.

Kaynakça

- Atav, R. ve Namırtı, O. (2011). İpek liflerinin dünü ve bugünü. *Mühendislik Bilimleri ve Tasarım Dergisi*, 3(1), 112-119.
- Aytaç, A. (2010). Kırgızistan'da çarpana ve kolon dokumacılığında örnekler. *Milli Folklor*, 87, Yıl 22, 191-195.
- Aytaç, Ç. (1989). *El dokumacılığı*. Ankara: Milli Eğitim Bakanlığı Yayınları.
- Gümrük ve Ticaret Bakanlığı Kooperatifçilik Genel Müdürlüğü (GTB). (2017). *2016 yılı ipekböceği raporu*. Erişim adresi: <http://www.otb.org.tr/dosyalar/sektorelraporlar/ipekbocegi.pdf>
- İleri, B. (2017). *Hatay ilinde ipekböceği yetiştiriciliği, ipek dokumacılığı ve sürdürülebilirlik önerileri* (Yayımlanmamış Sanatta Yeterlik Tezi). Gazi Üniversitesi, Ankara.
- Jing, H. (2009). Çin'in geleneksel Shaanxi ve Xi'an el sanatları. *İstanbul Büyükşehir Belediyesi Sanat ve Meslek Eğitimi Kursları (İSMEK) El Sanatları Dergisi*, 8, 96-101.
- Koza ve ipek böceği. (2018, 28 Şubat). Erişim adresi: <http://www.kozabirlik.com.tr/component/k2/item/137-tirtildan-kelebege.html>
- Milli Eğitim Bakanlığı Hayat Boyu Öğrenme Genel Müdürlüğü (2012). *İllere Göre Geleneksel El Sanatlarımız*. Sosyal ve Kültürel Eğitimler ve Faaliyetler Grup Başkanlığı.
- Naowarat Kakhay Müzesi: (2018, 27 Şubat). Erişim adresi: <http://th.placedigger.com/--textile-museum-by-naowarat-kakhay1531401591.html> 27.02. 2018
- Pattaya neresidir?. (2018, 21 Şubat). Erişim adresi: <http://www.dtunnel.gen.tr/px/index.php?q=2dnrlcSxoJTn45Puzrzg4crX2sal1MPeoNzc3M6mtbLr5cbs0g>
- Pattaya. (2018, 21 Şubat). Erişim adresi: <https://pattayahberi.com/pattaya-nerede.html>
- Tayland. (2018, 21 Şubat). Erişim adresi: <http://www.dtunnel.gen.tr/px/index.php?q=2dnrlcSxoJTn45Puzrzg4crX2sal1MPeoNzc3M6mubLw3cbh1Q>
- Tzenov, P. I., Lea, H. Z. (2006). Silk handicrafts cottage industries and small enterprises in Africa, Europe, Central Asia and the Near East. *International workshop on silk handicrafts cottage industries and silk enterprises development in Africa, Europe, Central Asia and the Near East & second executive meeting BACSA* (s. 59-60) içinde, Bursa, Turkey.

Görsel Kaynakçası

- Resim 1a. Pattaya Rehberi. (2018). Tayland haritası [Harita]. Erişim adresi: <https://pattayahberi.com/tayland-nerede/>
- Resim 1b. Türkiye Rehberi. (2018). Pattaya haritası [Harita]. Erişim adresi: <http://www.turkiye-rehberi.net/harita/tayland/Chon-Buri-haritasi.asp>