



Erol DURAN<sup>1</sup>, Tufan BİTİR<sup>2</sup>

## BAĞLAM TEMELLİ KELİME ÖĞRETİM YÖNTEMİNİN KELİME KAZANIMINA KATKISI<sup>3</sup>

### Özet

Bu araştırma, bağlam temelli kelime öğretimi yönteminin, ilkokul dördüncü sınıf öğrencilerinin kelime kazanımlarına katkısını belirlemeyi amaçlamaktadır. Araştırmada nitel destekli nicel bir model kullanılmıştır. Araştırmada, öntest, sontest ve kalıcılık testi verilerini toplamak amacıyla araştırmacılar tarafından geliştirilen üçlü likert form ve ilkokul dördüncü sınıf öğrencilerinin bağlam temelli kelime öğretimi yöntemi hakkındaki düşüncelerini tespit etmeyi amaçlayan ve açık uçlu sorulardan oluşan yarı yapılandırılmış görüşme formu kullanılmıştır. Araştırmada iki farklı çalışma grubu ile çalışılmıştır. Elde edilen veriler, bağımlı örneklem t-testi, pearson momentler çarpımı korelasyonu ve tematik kodlama tekniği ile analiz edilmiştir. Araştırma sonucunda, bağlam temelli kelime öğretimi yönteminin, öğrenilen kelimelerin kalıcılığı üzerinde etkisinin anlamlı olduğu görülmüştür. Deney grubu öğrencileri bu yöntemi, eğlenceli, zevkli, farklı bulduklarını ve bu yöntemle kelime öğrenmeye devam etmek istediklerini belirtmişlerdir.

**Anahtar Kelimeler:** Bağlam, kelime hazinesi, kelime öğretimi

## CONTRIBUTION OF CONTEXT BASED WORD TEACHING METHOD TO WORD ACQUISITION

### Abstract

This research aims to determine the contribution of context-based vocabulary teaching method to word gains of fourth grade students in primary school. A quantitative model with qualitative support was used in the study. In the study, a semi-structured interview form consisting of three-point Likert form developed by researchers in order to collect pretest, posttest and permanence test data and open-ended questionnaire aimed at determining the thoughts of context-based vocabulary teaching method of primary school fourth grade students

<sup>1</sup> Doç. Dr., Uşak Üniversitesi, Eğitim Fakültesi, Temel Eğitim Bölümü, erol.duran@usak.edu.tr

<sup>2</sup> Sınıf Öğretmeni, Aydın İl Millî Eğitim Müdürlüğü, tufan\_bitir@hotmail.com

<sup>3</sup> Bu çalışma Tufan Bitir'in, Doç. Dr. Erol Duran danışmanlığında yapmış olduğu yüksek lisans tezine dayalı olarak hazırlanmıştır.

were used. Two different study groups were studied in this research. The obtained data were analyzed by t-test of dependent samples, pearson moment product correlation and thematic coding technique. As a result of the research, it has been found that the effect of context-based vocabulary teaching method on the permanence of learned words is meaningful. The experiment group stated that this method is fun, enjoyable, different and they wanted to continue to learn by this method.

**Keywords:** Context, vocabulary, vocabulary teaching

## **GİRİŞ**

Bireyin, ailesinden ve çevresinden öğrendiği dil, sosyal ve kültürel çevresinin değişmesiyle birlikte gelişmektedir. İhtiyaçları değişen birey, kendini ifade edebilmesi için yeni kelimelere gereksinim duymakta ve ihtiyacı olduğu kelimeleri çevre olanakları ile sistemsiz bir şekilde öğrenmektedir. Bu plansız, sistemsiz kelime edinimi daha sonra okul yıllarında okuma, dinleme, anlama ve anlatma çalışmaları ile belirli bir program dâhilinde sistematik olarak kelime öğretim çalışmalarıyla sistemli hâle getirilir.

Bireyin duygu, düşünce ve isteklerini tam olarak ifade edebilmesi, dili etkili kullanarak toplumsal iletişiminin daha sağlıklı olabilmesi, zengin bir kelime hazinesine sahip olmasına bağlıdır. İnsanlar dilbilgisi kurallarını tam olarak uygulamadan kendini belirli ölçülerde ifade edebilir, meramını anlatabilir fakat yeterli kelime hazinesine sahip olmadan asla sağlıklı bir iletişim kuramaz. Bu nedenle etkili iletişim için yeterli kelime hazinesine sahip olmak çok önemlidir. Dil iskeleti olan bir yapıysa, en mühim organı kelimedir (Harmer, 1997, s.153).

Bireylerin okuduklarını anlamaları, kelimeleri tam ve doğru olarak anlamlandırmaları ile doğrudan ilişkilidir. Kelime dağarcığı zengin bireyler, okuduğunu ve dinlediğini anlayan bunu çevresine yazılı ve sözlü olarak anlatan ve böylece etkili iletişim becerilerine sahiptir. Sahip olunan sözcük dağarcığı bireyin hem eğitim hayatını hem de sosyal hayatını etkileyen önemli bir unsurdur. Bu anlamda kelime dağarcığının zenginleştirilmesi için yapılan kelime öğretim çalışmaları büyük önem taşımaktadır.

### **Kelime Öğretim Yöntemleri**

Kelime öğretiminin etkili yöntem ve tekniklerle uygulanması, kelime kazanımına katkı sağlayacaktır. Uçar (2012, s.16-60) kelime öğretim yöntem ve tekniklerinden etkili olarak gördüklerini; Yağcı vd. (2012,s.3) kelimelerin zihinde kalıcı olmasında ve aktif sözcük dağarcığına kazandırılmasını sağlayabilecek yöntem ve tekniklerden bazılarını; Pehlivan (2003, s.89) ise, bu yöntem ve tekniklerin en bilinenlerini çalışmalarında listelemişlerdir. Yapılan bu çalışmalarda ortak olarak görülen kelime öğretim yöntemleri aşağıya listelenmiştir:

- Bulmaca ile kelime öğretimi tekniği
- Dramatizasyon ile kelime öğretimi yöntemi
- Beyin fırtınası ile kelime öğretimi tekniği
- Oyun ile kelime öğretimi yöntemi
- Çağrışım ile kelime öğretimi yöntemi
- Kelime defteri ile kelime öğretimi yöntemi
- Kelime haritası ile kelime öğretimi yöntemi
- Sözlük kullanma ile kelime öğretimi yöntemi

- Eş anlamlı kelimeleri kullanma ile kelime öğretimi yöntemi
- Bağlam İle Kelime Öğretimi Yöntemi

Çalışmaya konu olan “Bağlam Temelli Kelime Öğretimi Yöntemi” ayrıntılı olarak açıklanmaktadır.

### **Bağlam Temelli Kelime Öğretim Yöntemi**

Kelime öğretimi, kelimenin sadece sesinin ve sözlük anlamının bilinmesiyle sonuçlandığında, anlamlı olmayan bir öğrenme gerçekleşmiş olacaktır. Kelimenin sözlük anlamının bilinmesi onun yazılı ve sözlü dilde kullanılabilmesi anlamı taşımaz. Kelimenin temsil ettiği anlam bireyin zihninde oluşmadıkça, kelime soyutluktan kurtarılmış sayılmaz (Acat, 2008). Kelimelerin tam manasıyla öğrenilmesi, sadece kelimelerin yerine uygun kullanılmasıyla sağlanabilir. Kelimeler, anlamın küçük parçaları olduğundan kelimeleri sadece sözlükteki manaları ile öğretmekten ziyade cümle içinde kazandığı manalarıyla öğretmek daha uygun olacaktır (Karataş, 2004, s.23). Bir sözcüğü tam manasıyla bilmek demek; sözcüğün okunduğunda veya duyulduğunda tam olarak ne ifade ettiğini anlamlandırmak demektir. Bu sebeple kelime öğretimi, kelimenin bir bütün içerisinde ne anlama geldiğini öğretmeyi amaçlamalıdır (Yangın, 2002). Kelimeler temel anlamlarını, cümle içinde ve beraberindeki sözcüklere göre kazanırlar (Üçok, 1947, s.85).

Bir konunun anlamsal ağ bağlantılarıyla ifade edilmesi, konunun etkili bir şekilde anlaşılır hâle getirilebilmesinde verimli ve etkili bir yoldur (Budak, 2000, s.23). Bu anlamsal ağ bağlantıları insanın somut ve soyut kavramlar arasındaki ilişkiyi daha kolay anlamasını sağlayacaktır (Alperen, 1990, s.145). Kelimenin anlamı, cümlenin anlam bütünlüğü içerisinde verildiğinde daha kalıcı bir öğrenme gerçekleştirilmiş olacaktır.

2006 Türkçe Öğretim Programında dil öğretiminin temel amacı; “*Öğrencilerin, dilin farklı bağlamlardaki durumlarını anlamaları, dil yoluyla kendilerini anlatabilmeleri, duygu, düşünce ve hayal dünyalarını zenginleştirmeleridir*” olarak geçmektedir (MEB, 2006, s.2).

Bir sözcüğü tanımak demek, sadece sözlükteki anlamını ezberlemek demek değil, onu bütün anlamlarıyla tanımak demektir. Bu da metin bağlamında anlamlandırmayla mümkündür. Örneğin, öğrenciye öğretilecek hedef kelimeler metin içerisinde bir cümle ya da paragraf ile beraber önceden tasarlanmış bir bağlam ile öğrenciye sunulduğunda, sözcüğün anlamını öğrenci tarafından anlamlandırılarak öğrenilir. Bu usulle kelime öğretimi etkili ve kalıcıdır.

Kelime öğretimi, hedef kelimeleri uzun ve sıkıcı bir liste ile ezberletmek yerine, anlamlı ve bağlamsal şekilde tasarlanmış metin içerisinde sezdirilerek yapılmalıdır. TDK’ya göre (Türkçe Sözlük, 2005) bağlam, “*Bir dil birimini çevreleyen, ondan önce veya sonra gelen, birçok durumda söz konusu birimi etkileyen, onun anlamını, değerini belirleyen birim veya birimler bütünü, kontekst*” olarak tanımlanmaktadır. Korkmaz (2007, s.33) bağlamı, “*Bir cümlede herhangi bir kelimenin anlamının daha iyi belirlenebilmesi ve başka anlamlarından ayırt edilebilmesi için kendisini çevreleyen ve karşılıklı ilişkide bulunduğu öteki öge veya öğelerle oluşturduğu bütün*” şeklinde tanımlamaktadır.

Bu yöntemin savunucularından Finkelstein’a (2001, s.4) göre; bağlam öğrencilerin konuyu anlamalarına yardımcı olmaktadır. Finkelstein’a göre bağlam, öğrenmenin temelinde yer almaktadır. Süreç içerisinde öğrenme ve öğretme sürecinde tamamlayıcı bir rol oynamaktadır. Öğrenciler, öğretim ortamında konuları bağlamdan öğrenir ve bağlamlara yeni

bir mana yüklerler. Böylece öğrenciler kelimelerin sadece sözlükteki anlamlarını değil, farklı anlamlarını da öğrenmiş olacaktır. Bu durum öğrencilerin ana dilindeki gelişimine olumlu katkı sağlayacaktır.

Bağlam temelli kelime öğretimi, bir kelimenin anlamının içinde geçtiği bağlamdan çıkarım yapılarak elde edildiği bir yöntemdir. Bağlam temelli öğretim kelime öğretiminde kullanılırken; kelimelerin bağlamlar yoluyla anlaşılması ve öğretilmesi hedeflenmektedir. Bu yöntemin etkili bir şekilde yürütülebilmesi için, daha önce hazırlanmış hedef kelime listesi ve bağlamların tasarlanmış olması gerekmektedir. Bunların öğretimi için bağlamlar tasarlanır ve bağlamla ilişkilendirilerek öğretilir (Gür, 2014, s.246). Sözcük öğretiminde en kullanışlı yol bağlam ile kelime öğretimi yapılan yöntemlerdir (McCarten,2007, s.14).

Bağlam temelli öğrenme pek çok ülke araştırmacıları tarafından ilgi görmüş ve batıda Amerika ve İngiltere olmak üzere Almanya, Belçika, Yeni Zelanda, Hollanda, İskoçya, İsrail gibi pek çok ülke bağlam temelli öğrenmeyi kendi eğitim sistemleri içerisinde ve ihtiyaçları çerçevesinde adapte etmişlerdir (Acar ve Yaman, 2011, s.2).

Ülkemizde de çağın gereklerine ve bilimsel çalışmalara paralel şekilde düzenlenen 2015 Türkçe Öğretim Programı'nda, kelimeleri kullanıldığı bağlam içinde anlamlandırma gibi becerilerin geliştirilmesi için bağlam temelli öğrenme yaklaşımına önem verilmiştir (MEB, 2015, s.13).

#### **Araştırmanın Amacı**

Bu çalışma, bağlam temelli kelime öğretimi yönteminin ilkökul dördüncü sınıf öğrencilerinin kelime kazanımlarına katkısını tespit etmeyi amaçlamıştır.

Bu araştırma kapsamında aşağıdaki sorulara cevap aranmaya çalışılmıştır;

1. Bağlam temelli kelime öğretimi yönteminin, ilkökul dördüncü sınıf öğrencilerinin kelime kazanımlarına katkısı var mıdır?
2. Bağlam temelli kelime öğretimi yönteminin, kelime kazanımında kalıcılığa etkisi nasıldır?
3. İkökul dördüncü sınıf öğrencilerinin bağlamdan kelime öğretimi yöntemi ile ilgili görüşleri nelerdir?

#### **YÖNTEM**

##### **Araştırmanın Modeli**

Bu çalışmada bağlam temelli kelime öğretimi yönteminin ilkökul dördüncü sınıf öğrencilerinin kelime kazanımlarına katkısının olup olmadığını belirlemek amacıyla nitel destekli nicel model kullanılmıştır.

Araştırmada, “Öntest-sontest kontrol gruplu deneysel” desen kullanıldığı için çalışma niceldir. Bu desende öncelikle deney ve kontrol grupları belirlenir. Daha sonra iki grupta yer alan deneklerin, uygulama öncesinde bağımlı değişkenle ilgili ölçümleri alınır. Uygulama sürecinde ise etkisi test edilen deneysel işlem deney grubuna verilirken kontrol grubuna verilmez. Daha sonra gruplardaki deneklerin bağımlı değişkene ait ölçümleri aynı araç ya da eş

değer form kullanılarak tekrar elde edilir. Son olarak ise tüm grupların ölçme sonuçları uygun tekniklerle karşılaştırılmalıdır (Büyüköztürk, 2014, s.205).

Ayrıca araştırmada, deney grubu öğrencilerinin bağlam temelli kelime öğretimi yöntemi ile hakkında düşüncelerini almak için yarı yapılandırılmış görüşme formu kullanılarak görüşme tekniğinin uygulanmasından dolayı çalışma nitel destekli bir çalışmadır. Nitel araştırma, gözlem görüşme ve doküman analizi gibi nitel veri toplama yöntemlerinin kullanıldığı, algıların ve olayların doğal ortamda gerçekçi ve bütüncül bir biçimde ortaya konmasına yönelik nitel bir sürecin izlendiği araştırma olarak tanımlanır. Başka bir deyişle nitel araştırma, kuram oluşturmayı temel alan bir anlayışla sosyal olguları bağlı buldukları çevre içerisinde araştırmayı ve anlamayı ön plana alan bir yaklaşımdır (Yıldırım ve Şimşek, 2000, s.19). Nitel çalışmalara katılanlardan toplanan verilerin, doğal ortamlarda katılımcılardan gözlem ve görüşmeler yoluyla elde edilen düşünce ve algıların yansıtılmasının, katılımcıların ait oldukları grup ile ilgili bilgi edinilmesi açısından önemlidir (Creswell, 2007).

### **Çalışma Grubu**

Araştırmada iki farklı çalışma grubu vardır. Birinci grup, 2016-2017 Eğitim-Öğretim yılında Aydın ili Germencik/Ortaklar Mehmet Hüseyin Öncel İlkokulu'nda dördüncü sınıfta öğrenim gören ve uygun örnekleme yöntemi ile belirlenen 25 deney grubu ve 25 kontrol grubundan toplam 50 öğrenciden oluşmaktadır. Uygun örnekleme yönteminde araştırmacı, ihtiyacı olduğu bir gruba ulaşana dek, en kolay erişilebilir yanıtlayıcılarla çalışır ya da en erişilebilir ve en üst düzey çeşitlilik sağlayacak bir durum, örnek üzerinde araştırır (Cohen ve Manion, 1989; Ravid, 1994; Akt: Büyüköztürk, 2014, s.92). Bu çalışmayı yürüten araştırmacı, kolay ulaşılabilir olması sebebiyle daha rahat bir çalışma ortamı sağlayabilmek ve nitelikli veriler elde edebilmek için çalışma grubunu sınıf öğretmeni olarak görev yaptığı okulundan seçmiştir. İkinci çalışma grubunu ise bağlam temelli kelime öğretimi yöntemi ile ilgili görüşme yapılan 25 öğrenci oluşturmaktadır.

### **Veri Toplama Araçlarının Geliştirilmesi**

Araştırmada üç farklı veri toplama aracı kullanılmıştır: öntest formu, sontest ve kalıcılık formu ve yarı yapılandırılmış görüşme formu.

Bu araçlardan ilki, öntest verilerini toplamak amacıyla araştırmacı ve iki alan uzmanı tarafından geliştirilen, öğrencilerin hedef kelimeleri cümle içinde kullanmalarını gerektiren üçlü likert formudur. Bu formun geliştirilmesi aşamasında, alan uzmanlarından veri toplama aracının öğrencilerin öntest bilgilerini ölçmesi bakımından yeterli olduğu görüşü alınmıştır. Formda başlangıçta 15 kelime bulunmaktadır. Öntest uygulandıktan sonra öğrencilerin anlamını bildikleri kelimeler formdan çıkarılmıştır. Kelime sayısı 10 kelimeye düşürülerek form yeniden düzenlenmiştir.

Her hedef kelime ile ilgili kurulan cümlenin not karşılığı; yanlış (0), kısmen doğru (1), doğru (2) olarak üçlü likert formda belirtilmiştir. Öntestten alınabilecek en yüksek 20, en düşük ise 0 (sıfır) puan olarak belirtilmiştir. Öğrencilerin formdan aldıkları puanların yüzlük karşılığı ise [(Alınan Puan/ Alınabilecek En Yüksek Puan) X 100] olarak hesaplanmıştır.

Örneğin; formdaki 10 kelimenin beş tanesini doğru olarak bilen bir öğrenci öntestten toplam 10 (5x2) puan almaktadır. Bu öğrencinin aldığı 10 puanın yüzlük karşılığı ise ( 10/20) X 100 = 50 puan olarak hesaplanmıştır.

Bağlam temelli kelime öğretimi yöntemi, öğrenciye kelimeyi doğrudan öğretmekten ziyade öğrencinin kelimeyi cümle içinde tanımasını ve anlamını çıkarmasını gerektiren bir yöntemdir. Bu sebeple öğrencinin bağlam içinde öğrendiği bir kelimeyi, kendisinin kuracağı bir cümle ile kullanıp kullanmadığını tespit etmek asıl amaçtır. Bu amaç doğrultusunda öntest-sontest veri toplama araçlarında öğrencilerden hedef kelimelerin anlamlarını yazmaları istenmemiş, sadece cümle içinde kullanmaları istenmiştir.

İkinci veri toplama aracı ise sontest formudur. Öğrencilerin anlamını bildikleri kelimelerin formdan çıkarılması ile kelime sayısı 10 kelimeye düşürülen bu formda, cümlelerin not karşılığı yanlış (0), kısmen doğru (1), doğru (2) olarak üçlü likert formda belirtilmiştir. Öğrencilerin aldıkları puanların yüzölçümüne dönüştürülmesi öntest formundaki gibidir. Öntest ve sontestlerden alınan puanların yüksekliği, öğrencilere uygulanan bağlam temelli kelime öğretimi yönteminin kelime kazanımına katkı sağladığını göstermektedir.

Öğrencilerin sontest verilerinin alındığı form, öğrenilen kelimelerin kalıcılığının ölçülebilmesi amacıyla yönelik olarak, sontestin uygulanmasından dört hafta sonra öğrencilere tekrar uygulanmıştır.

Üçüncü veri toplama aracı ise, ilkökul dördüncü sınıf öğrencilerinin bağlam temelli kelime öğretimi yöntemi hakkındaki düşüncelerini belirlemeyi amaçlayan ve açık uçlu sorulardan oluşan “yarı yapılandırılmış görüşme formu”dur. Görüşme tekniğinde, Görüşme soruları önceden araştırmacı tarafından hazırlanır; ancak görüşme esnasında esneklik sağlanarak soruların yeniden düzenlenmesine müsamaha gösterir (Ekiz, 2009, s.63). Bu görüşme formunda öğrencilere şu sorular yöneltilmiştir:

1. Bağlam temelli kelime öğretimi yöntemiyle yeni kelimeler öğrenmek sizce nasıldı?
2. Bu yöntemle kelime öğrenmenin hoşunuza giden yönleri nelerdir?
3. Eğer varsa, bu yöntemle kelime öğrenmenin sizi zorlayan yönleri nelerdir?

Ayrıca yapılan görüşme esnasında öğrenci görüşleri alınırken, görüşmenin gidişatı doğrultusunda yarı yapılandırılmış görüşme formuna aşağıdaki soru ilave edilmiştir.

4. Bu yöntemle kelime öğrenmeye devam etmek ister misiniz? Neden?

Görüşme formundaki soruların çalışmanın amacına uygunluğun olup olmadığını belirlemek için iki alan uzmanına danışılmış ve alan uzmanları soruların araştırmanın amacına uygun olduğunu belirtmişlerdir. Buradan elde edilen veriler tematik kodlama tekniği ile yorumlanmıştır. Araştırma verileri, öğrenci ifadelerindeki doğrudan alıntılar ile raporlaştırılmıştır. Katılımcıların gizliliği için her bir öğrenciye bir kod verilmiştir (Ö1: Öğrenci 1).

### **Veri Toplama Süreci**

Araştırmada kullanılacak olan veri toplama araçlarının uygulanması için Uşak Üniversitesi Sosyal Bilimler Enstitüsü ile Aydın İl Milli Eğitim Müdürlüğü arasında yazışma yapılmış ve araştırma izni alınmıştır. Daha sonra çalışmanın yürütüleceği Germencik/Ortaklar Mehmet Hüseyin Öncel İlkokulu'nda beş şubesi olan dördüncü sınıflardan, zümre öğretmenlerinin ortak görüşü ile akademik başarısı birbirine denk iki sınıf (deney ve kontrol grupları) belirlenmiştir. Bunun amacı, yapılacak deneysel çalışmanın sonuçlarını etkileyebilecek faktörlerin mümkün olduğunca kontrol altına alınmak istenmesidir. Bu amaçla grupların bilişsel

hazırbulunuşluk düzeylerinin birbirine yakın seçilmesi uygun görülmüştür. Daha sonra öğrencilere bağlam temelli kelime öğretimi yöntemi uygulanarak öğretilecek hedef kelimeler ve bu kelimelerin kullanılacağı bağlamlar tasarlanmıştır. Araştırmacı ve alan uzmanı ile birlikte “uzay” teması ile ilgili hedef kelimelerin öğretilmesine karar verilmiştir. Bunun sebebi, araştırmanın yapılması planlanan ilkokuldaki öğrencilerin sosyokültürel durumları göz önünde bulundurularak, “uzay” ile ilgili kavramlara pek aşina olmadıkları ve bu kavramlara ait kelimelerin çoğunluğunu bilmediklerinin düşünülmesidir.

Çalışılacak bağlam “uzay” bağlamı olarak belirlendikten sonra, bu bağlamla ilgili hedef kelimeler belirlenmiş ve hedef kelimelerin içinde geçtiği metinler tasarlanmaya başlanmıştır. 2015 Türkçe Öğretim Programı’nda, ders ve öğretmen kılavuz kitabına alınacak metinlerin nitelikleri belirtilmiştir. Bu nitelikler arasında, alanında kendini kanıtlamış yazar ve eserler arasından edebî özellik taşıyan metinlerin alınması gerektiği belirtilmiştir. Ayrıca seçilen metinlerin, öğrencilerin duygularını, düşüncelerini ve hayal dünyalarını geliştirecek; bilgi, beceri düzeylerini artıracak nitelikte olması vurgulanmıştır (MEB,2015, s.8).

Bağlamların tasarlanmasında TÜBİTAK Popüler Bilim Yayınları’ndan Meraklı Minik Dergisi’nin 5, 32, 46, 67, 79 ve 106 numaralı sayılarından ve Millî Eğitim Bakanlığı üçüncü ve dördüncü sınıf fen bilimleri öğrenci ders ve çalışma kitaplarından yararlanılmıştır. 20 kelimedenden oluşturulan hedef kelime listesi, araştırmacı ve alan uzmanlarının elemesi sonucu 15 kelimeye düşürülerek “teleskop, astronot, gezegen, krater, gözlemevi, asteroit, atmosfer, uzay mekiği, meteor, yörünge, uydu, galaksi, uzay istasyonu, uzay, samanyolu” olarak belirlenmiştir. Daha sonra, öğrencilere araştırmanın amacı ve kullanılacak ölçme araçlarının nasıl cevaplandırılacağı hakkında gerekli açıklamalar yapılmış, bağlam temelli kelime öğretimi ve uygulanacak çalışma ile ilgili bilgiler verilmiştir. Çalışma, araştırmacının denetiminde deney ve kontrol gruplarındaki öğrencilere okul ders saatleri içerisinde uygulanmıştır. Öğrencilerin hedef kelimeleri cümle içinde kullanmalarını gerektirecek üçlü likert form uygulanarak öntestlerin sonuçları alınmıştır. Yapılan öntestler sonucunda öğrencilerin “astronot, gezegen, atmosfer, uzay mekiği ve uzay” kavramlarını bildikleri tespit edilmiştir. Bu sebeple çalışmadan bu beş kelime çıkarılarak araştırmacı ve alan uzmanları tarafından diğer 10 kelime ile çalışmaya devam edilmesine karar verilmiştir.

Öntest uygulandıktan dört hafta sonra bu kelimeler, “Bağlam temelli kelime öğretimi yöntemi” ile öğrencilere farklı günlerde toplam on ders saatinde uygulanmıştır. Deney grubuna, bağlam içerisinde hedef kelimeler geçtiğinde, öğrencilere sözcüğün anlamını tahmin etmeleri amacıyla ara ara ipuçları verilerek yönlendirmeler yapılmış, kelimelerin bağlam içindeki anlamlarını bulmalarına olanak tanınmıştır. Bu sayede, öğrencilerin hedef kelimelerin anlamlarını tahmin etme sürecinde etkin olup derse katılmaları sağlanarak, işi yapan ve sonuca giden konumunda olmaları için fırsat verilerek derse yönelik ilgilerinin artması sağlanmıştır. Ayrıca anlamı keşfedilen sözcüğün daha iyi kavranmasına, zihinde yapılandırılmasına ve öğrenmenin kalıcı olmasına yardımcı olunmuştur. Kontrol grubuna ise hedef kelimeler, sözlükten buldurularak anlamlarını defterlerine yazma ve cümle içinde kullanma gibi geleneksel yöntemler uygulanarak farklı günlerde toplam on ders saatinde verilmiştir.

Dört hafta sonra aynı gruplara aynı ölçme aracı ile sontestler uygulanmış, öntest ve sontest verileri karşılaştırılarak analiz edilmiştir. Sontestin uygulanmasındaki öncelikli amaç, deney grubuna uygulanan bağlamdan öğretimin yöntemi ile kontrol grubuna uygulanan alışılmış

sözlükle kelime öğretimi yöntemlerinden hangisinin ne düzeyde daha başarılı olduğunu belirlemektir.

Sontestlerin uygulanmasından dört hafta sonra ise, bağlam temelli kelime öğretimi yöntemiyle öğrenilen kelimelerin kalıcılığını ölçmek amacıyla, deney grubu öğrencilerine daha önce sontest olarak uygulanan veri toplama aracı tekrar uygulanmıştır. Böylece, bağlam temelli kelime öğretimi yönteminin kelime kazanımında kalıcılığa katkısı belirlenmeye çalışılmıştır.

Son olarak deney grubu öğrencilerine, bağlam temelli kelime öğretimi ile ilgili düşüncelerini öğrenmek için yarı yapılandırılmış görüşme formu uygulanmıştır. Görüşme formunu içtenlikle doldurmalarını sağlamak amacıyla öğrencilerden isimlerini yazmaları istenmemiş ve formdaki bilgilerin sadece bilimsel çalışma amacıyla kullanılacağı vurgulanmıştır. Ayrıca öğrencilere görüşme formunun amacı anlatılmış ve formda yer alan sorularla ilgili gerekli açıklamalar yapılarak görüşme formunun sağlıklı bir şekilde uygulanması sağlanmıştır.

### **Verilerin Analizi**

Veri analizi temel olarak üç aşamada gerçekleştirilmiştir. Birinci aşamada, bağlam temelli kelime öğretimi yönteminin öğrencilerin kelime kazanımları üzerinde etkisinin olup olmadığını tespit etmek amacıyla öntest ve sontest yoluyla ulaşılan veriler bağımlı örneklemeler t-testi ile analiz edilmiştir.

İkinci aşamada, bağlam temelli kelime öğretimi yönteminin öğrencilerin kelime kazanımları üzerinde kalıcılığa katkısının olup olmadığını tespit etmek amacıyla yapılan kalıcılık testi verileri pearson momentler çarpımı korelasyonu ile analiz edilmiştir.

Son olarak, öğrencilerin bağlam temelli kelime öğretimi yöntemi hakkındaki düşünceleri, tematik kodlama tekniği ile yorumlanmış ve öğrenci ifadelerinden doğrudan alıntılar yapılmıştır.

## **BULGULAR VE YORUMLAR**

Bu bölümde, araştırma sonucu ulaşılan veriler ışığında bulgulara ve bu bulgulara ilişkin yorumlara yer verilmiştir. Bulgular ve yorumlar, araştırmadaki alt problemlerin sırası dikkate alınarak tablolarla ve şekillerle sunulmuştur.

Alt problemlerle ilgili bulgular ve yorumlara geçilmeden önce, deney ve kontrol gruplarının öntest ve sontestlerden aldıkları puanlara ait ortalamalar, standart sapmalar ile testlerden alınan en düşük ve en yüksek puanlar Tablo 1’de verilmiştir.

Tablo 1. Deney ve Kontrol Gruplarına Uygulanan Öntest ve Sontest Sonuçları

|                        | N  | $\bar{X}$ | SS       | Minimum | Maksimum |
|------------------------|----|-----------|----------|---------|----------|
| <b>Kontrol Öntest</b>  | 25 | 33,4280   | 4,34957  | 23,30   | 40,00    |
| <b>Deney Öntest</b>    | 25 | 36,1080   | 14,03172 | 13,30   | 76,60    |
| <b>Kontrol Sontest</b> | 25 | 36,0000   | 5,00000  | 25,00   | 45,00    |
| <b>Deney Sontest</b>   | 25 | 86,0000   | 13,61678 | 50,00   | 100,00   |



| Deney Kalıcılık | 25 | 66,4000 | 15,58044 | 25,00 | 95,00 |
|-----------------|----|---------|----------|-------|-------|
|-----------------|----|---------|----------|-------|-------|

Tablo 1 incelendiğinde, kontrol grubuna ait öntest puan ortalamaları ( $\bar{X}$  :33,4280) ; sontest puan ortalamalarının ise ( $\bar{X}$  :36,000) olduğu görülmektedir. Deney grubunun öntest puan ortalamaları ( $\bar{X}$  :36,1080) iken sontest puan ortalamaları ise ( $\bar{X}$  :86,000)' dir. Deney grubunun kalıcılık testi puan ortalaması ise ( $\bar{X}$  :66,4000) puandır.

Bu veriler doğrultusunda, kontrol grubu öntest puanları ve deney grubu öntest puanlarının birbirine yakın olması, araştırmanın başlangıcında her iki grubun birbirine benzer özelliklerde olduğu şeklinde yorumlanabilir. Kontrol grubuna ait öntest ve sontest arasındaki puan farkında az miktarda artışın olması, kontrol grubuna uygulanan yöntemin az da olsa başarılı olduğu sonucunu verebilir. Deney grubunun öntest ve sontestleri arasındaki bariz artış, deney grubuna uygulanan yöntemin başarılı olduğu sonucunu vermektedir.

Deney grubunun sontesti ile kalıcılık testi arasındaki fark, deney grubuna uygulanan yöntemin kalıcılık açısından da başarılı olduğu sonucunu vermektedir. Çünkü kalıcılık testi puanlarının ( $\bar{X}$  :66,4000) her ne kadar deney grubunun sontest puanlarına ( $\bar{X}$  :86,000) oranla bir düşüş içinde olduğu gözlemlense de, deney grubunun öntest puanlarına ( $\bar{X}$  :36,1080) göre yüksek puanlı olduğu için bağlam temelli kelime öğretimi yönteminin kalıcı olduğu söylenebilir.

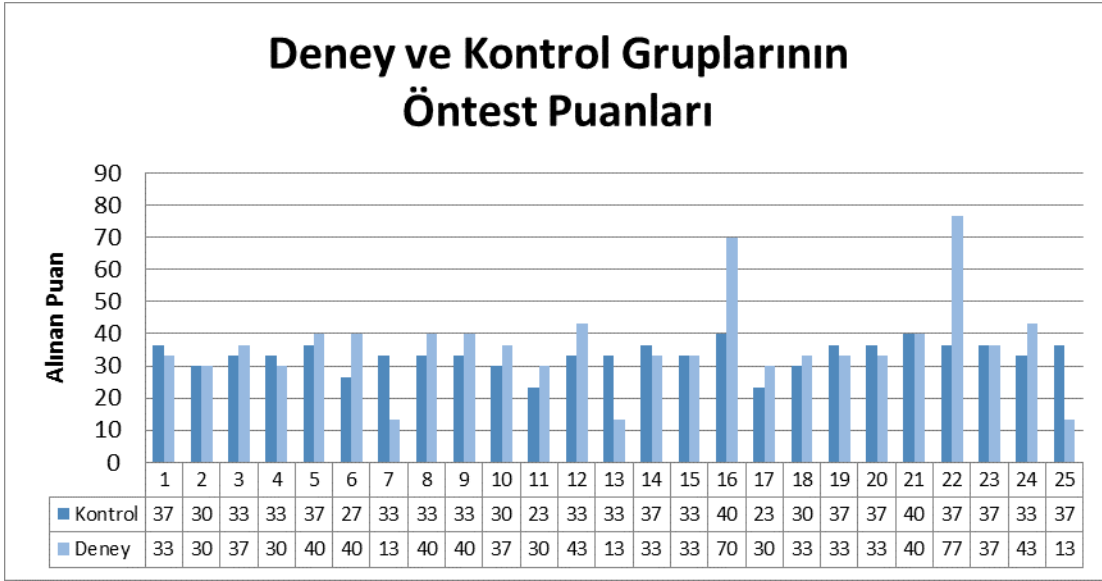
Tüm grupların öntestleri sonucunda elde edilen puanlarının, grupların denklığı açısından anlamlı olup olmadığını tespit etmek amacıyla yapılan t-Testi sonuçları Tablo 2'de sunulmuştur.

Tablo 2. Grupların Denklığı İçin Deney ve Kontrol Gruplarına Uygulanan Öntestlere Ait t-Testi Sonuçları

| Grup           | N  | $\bar{X}$ | SS      | sd | t      | p    |
|----------------|----|-----------|---------|----|--------|------|
| Kontrol Öntest | 25 | 33,4280   | 4,34957 | 24 | -0,995 | ,330 |
| Deney Öntest   | 25 | 36,1080   | 14,3172 |    |        |      |

Araştırma sorularına cevap aranmadan önce deneysel desenli testlerdeki temel kabullerden biri olan deney ve kontrol gruplarının denklığı hakkında fikir edinebilmek amacıyla her iki gruba da uygulanan öntestler, bağımlı örneklem t-Testi ile karşılaştırılmıştır (Tablo 2). Kontrol grubunun öntest puanlarının ortalaması ( $\bar{X}$  :33,4280), deney grubunun öntest puanlarının ortalaması ise ( $\bar{X}$  :36,1080) olarak bulunmuştur. Analiz sonuçlarına göre tüm grupların öntestlerden aldıkları puanların farkı, istatistiksel olarak anlamlı değildir (t:-0,995, p>.05).

Deney ve kontrol gruplarının öntestlerini karşılaştırılması sonucu aradaki farkın daha net anlaşılması amacıyla Tablo 2'deki durum aşağıda Şekil 1'deki grafikte daha detaylı olarak gösterilmiştir.



Şekil 1. Deney ve Kontrol Gruplarına Ait Öntest Puan Grafiği

Bu bulgulara bakılarak her iki grubun da öntest puanlarının birbirine yakın olduğu, dolayısıyla araştırmanın uygulanmasına başlanmadan önce grupların bilişsel hazırbulunuşluk düzeylerinin birbirine yakın olduğu ve grupların birbirine denk olduğu yorumu yapılabilir.

Ünal'ın (2003), bağlamın kelime öğrenme üzerinde katkısını araştırdığı çalışmasındaki grupların öntestlerine ait bulgular, bu araştırmanın bulguları ile benzerlik göstermektedir. Ünal, deney ve kontrol gruplarının öntest puanlarını t-Testi ile karşılaştırmış ve deney grubunun öntest puan ortalamasını ( $\bar{X}$ :50,45), kontrol grubunun öntest puan ortalamasını ise ( $\bar{X}$ :54,03) olarak tespit etmiştir. Ünal'ın çalışmasındaki bu verilere bakıldığında, deney ve kontrol gruplarına ait verilerden elde edilen sonuçların birbirine yakın olduğu görülmektedir. Ünal'ın çalışmasındaki bu sonuçların, bu çalışmadaki deney ve kontrol gruplarının denkliği için uygulanan öntestlere ait t-Testi sonuçları ile benzerlik göstermektedir.

Araştırmacı, deney ve kontrol gruplarının arasındaki bu denkliği sağlayabilmek için veri toplama sürecinin başında, çalışmanın yürütüleceği okulda, beş şubesi olan dördüncü sınıflardan zümre öğretmenlerinin ortak görüşü ile akademik başarısı birbirine denk iki sınıf belirlemiştir. Deneysel çalışmalarda dikkat edilmesi gereken en önemli hususlardan biri olan; araştırma sonuçlarını etkileyebilecek faktörlerin kontrol altına alınması durumu, bu çalışmada bilişsel hazırbulunuşlukları ve başlangıç durumları birbirine denk katılımcıların seçilmesi ile göz ardı edilmemiştir.

### Birinci Alt Probleme İlişkin Bulgular

Araştırmanın birinci alt problemi olan “Bağlam temelli kelime öğretimi yönteminin, ilkokul dördüncü sınıf öğrencilerinin kelime kazanımlarına katkısı var mıdır?” sorusuna ait bulgular tablo ve şekil yardımıyla verilmiştir.

#### Kontrol Grubuna Ait Öntest-Sontest Puan Sonuçlarının Karşılaştırılması

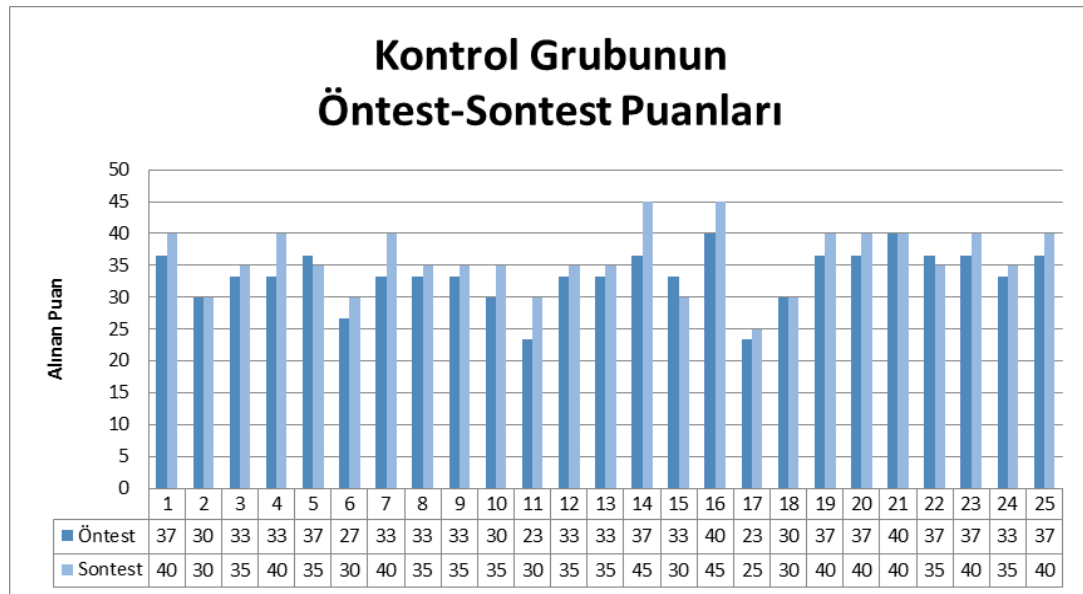
Bu alt probleme cevap bulabilmek amacıyla, kelimenin anlamına sözlükten bakıp yazdırarak yapılan geleneksel kelime öğretiminin uygulandığı kontrol grubuna ait öntest ve sontestlerin puan ortalamaları arasında anlamlı bir fark olup olmadığını belirlemek amacıyla kullanılan bağımlı örneklem t-Testi sonuçlarına Tablo 3'te yer verilmiştir.

Tablo 3. Kontrol Grubu Öğrencilerinin Sözlük Yöntemiyle Kelime Kazanım Düzeylerini Karşılaştırmak İçin Yapılan t-Testi Sonuçları

| Grup                   | N  | $\bar{X}$ | SS      | Sd | t      | p    |
|------------------------|----|-----------|---------|----|--------|------|
| <b>Kontrol Öntest</b>  | 25 | 33,4280   | 4,34957 | 24 | -4,506 | ,000 |
| <b>Kontrol Sontest</b> | 25 | 36,0000   | 5,00000 |    |        |      |

Tablo 3 incelendiğinde, kontrol grubu öğrencilerinin kelimenin anlamına sözlükten bakıp yazdırarak yapılan kelime yöntemi ile kelime kazanım düzeylerinin karşılaştırılması için yapılan bağımlı gruplar t-testi sonucunda, öntest ( $\bar{X}$  : 33,4280) ve sontest ( $\bar{X}$  : 36,0000) puanları arasında istatistiksel açıdan anlamlı bir farklılık bulunmuştur ( $p$  0,000 < 0,005). Bu bulgulara göre, kontrol grubunun kelimelerin anlamlarının öğrenilmesine ilişkin öntest ve sontest puanları arasında sayısal olarak bir fark olmasına rağmen, bu farkın istatistikî olarak anlamlı olmadığı söylenebilir.

Kontrol grubundaki öğrencilerin öntest ve sontestleri arasındaki farkın daha net anlaşılması için Tablo 3'teki durum Şekil 2'de daha detaylı olarak gösterilmiştir.



Şekil 2. Kontrol Grubuna Ait Öntest-Sontest Puan Grafiği

Bu verilere göre, kelimenin anlamına sözlükten bakıp yazdırarak yapılan kelime öğretimi, kontrol grubu öğrencilerinin kelime kazanım düzeyleri üzerinde az da olsa artırıcı bir etkide bulunmuştur.

Aksoy (2006)'un bağlam içerisinde ve bağlam dışında kıyaslamalı kelime öğretimi üzerine yaptığı araştırmasındaki kontrol grubunun öntest ve sontest verilerinin sonuçları, bu çalışmanın sonuçları ile benzerlik göstermektedir. Aksoy'un, deney grubuna kelimelerin bağlam içerisinde öğretildiği, kontrol grubuna ise kelimelerin bağlamdan izole edilerek öğretildiği çalışmasının verileri t-Testi ile analiz edilmiş olup kontrol grubunun öntest sonuçları ( $\bar{X}$  : 17,28), sontest sonuçları ise ( $\bar{X}$  : 20,44) olarak bulunmuştur. Verilerden de anlaşılacağı üzere, bağlam dışında kelime öğretim çalışmalarının az da olsa kelime öğrenmeye katkısının olduğu söylenebilir.

Bu sonuçlar, bu araştırmadaki kontrol grubuna uygulanan kelimenin anlamını sözlükten buldurup deftere yazdırma yolu ile yapılan kelime öğretimi yönteminin, öğrencilerin kelime kazanım düzeyleri üzerinde az da olsa artırıcı bir etkide bulunduğu sonucu ile benzerdir.

Acar ve Yaman'ın (2011), bağlam temelli öğrenmenin öğrencilerin bilgi düzeylerine etkisini araştırdığı çalışmasından elde edilen kontrol grubuna ait veri sonuçları, bu araştırmadaki veri sonuçları ile benzerlik göstermektedir. Çalışmada deney grubunda dersler çeşitli bağlamlar esas alınarak hazırlanan içeriklerle işlenmiş, kontrol grubuna geleneksel anlatım ve soru-cevap şeklinde aktarılmıştır. Kontrol grubuna araştırmanın öncesinde ve sonrasında bilgi testi öntest ve sontest olarak uygulanmıştır. Elde edilen puanların ortalamaları arasındaki fark bağımlı gruplarda t-testi ile incelenmiştir.

Kontrol grubunun Bilgi-1 testinin öntest ve sontest sonuçları sırasıyla ( $\bar{X}$  : 4,65) ve ( $\bar{X}$  : 4,78)'dir. Bilgi-2 testinin öntest ve sontest sonuçları sırasıyla ( $\bar{X}$  : 3,30) ve ( $\bar{X}$  : 4,05)'dir. Bilgi-3 testinin öntest ve sontest sonuçları ise sırasıyla ( $\bar{X}$  : 1,41) ve ( $\bar{X}$  : 1,56)'dir. Bu bulgular doğrultusunda kontrol grubunun öntest ve sontest puanları arasındaki belirgin olmayan artış, bu araştırmadaki kontrol grubunun öntest ve sontestleri arasındaki artış ile benzerlik göstermektedir. Her iki çalışmada da geleneksel yöntemin uygulandığı kontrol gruplarına ait veri sonuçlarına bakarak; öntest ve sontestler arasında çok fazla artış görülmemiştir.

#### *Deney Grubuna Ait Öntest-Sontest Puan Sonuçlarının Karşılaştırılması*

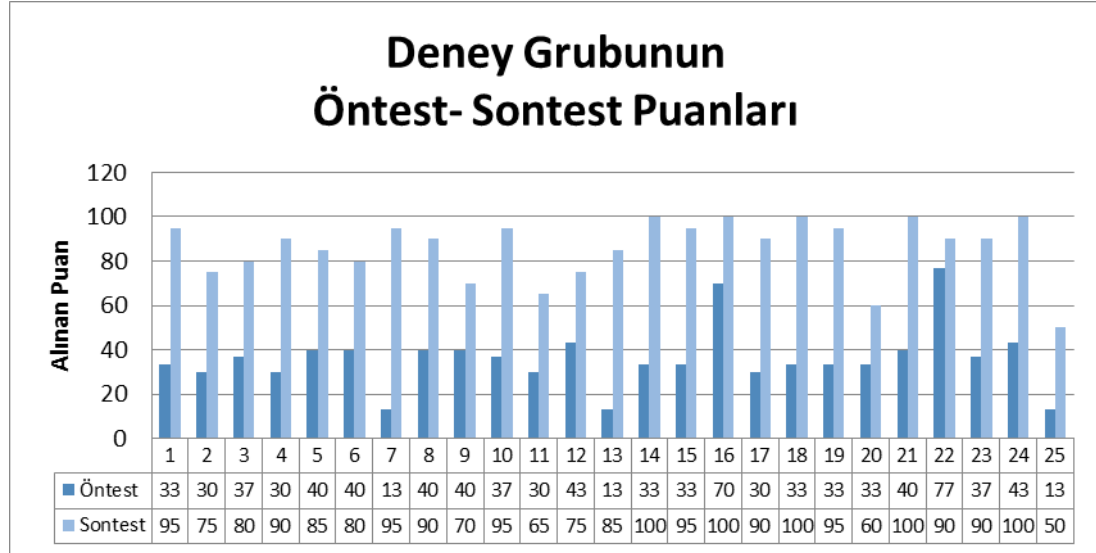
Araştırmanın birinci alt problemi olan “Bağlam temelli kelime öğretimi yönteminin, ilkokul dördüncü sınıf öğrencilerinin kelime kazanımlarına katkısı var mıdır?” sorusuna cevap bulabilmek amacıyla bağlam temelli kelime öğretimi yönteminin uygulandığı deney grubunun, öntest ve sontest puanları arasında anlamlı bir fark olup olmadığını belirlemek için kullanılan bağımlı örneklem t-Testi sonuçları Tablo 4'te verilmiştir.

Tablo 4. Deney Grubu Öğrencilerinin Bağlam Temelli Kelime Öğretimi Yöntemiyle Kelime Kazanım Düzeylerini Karşılaştırmak İçin Yapılan t-Testi Sonuçları

| Grup          | N  | $\bar{X}$ | SS       | sd | t       | p    |
|---------------|----|-----------|----------|----|---------|------|
| Deney Öntest  | 25 | 36,1080   | 14,03172 | 24 | -15,177 | ,000 |
| Deney Sontest | 25 | 86,0000   | 13,61678 |    |         |      |

Tablo 4 incelendiğinde, deney grubu öğrencilerinin bağlam temelli kelime öğretimi yöntemiyle kelime kazanım düzeylerinin karşılaştırılması amacıyla kullanılan bağımlı gruplar t-Testi sonrasında öntest ( $\bar{X}$ :36,1080) ve sontest ( $\bar{X}$ :86,0000) puanları arasında istatistiksel açıdan anlamlı bir farklılık tespit edilmiştir (p 0,000< 0,005).

Deney grubundaki her öğrencinin öntest ve sontest puanları arasındaki farkın daha net anlaşılması için Tablo 4'teki durum aşağıda Şekil 3'te daha detaylı olarak gösterilmiştir.



Şekil 3. Deney Grubuna Ait Öntest-Sontest Puan Grafiği

Bu bulgular ışığında, bağlam temelli kelime öğretimi yönteminin, deney grubu öğrencilerinin kelime kazanım düzeyleri üzerinde artırıcı bir etkisinin olduğu söylenebilir.

Söylemez' in (2001), bağlam içinde kelime öğretimi ile ilgili yaptığı araştırmasından elde edilen verilerin sonuçları, bu çalışmanın sonuçları ile benzerlik göstermektedir. Söylemez, çalışmasında deney grubunun öntest puanları ( $\bar{X}$ :50,185) ile sontest puanları ( $\bar{X}$ :74,074) arasında bu çalışmada da olduğu gibi belirgin bir fark bulmuştur. Bu fark, deney grubuna uygulanan bağlam temelli kelime öğretimi yönteminin, öğrencilerin kelime kazanımlarına katkı sağladığı şeklinde yorumlanabilir.

Ayrıca Kıvanç'ın (2003), bağlamli ve bağlamli sözcük öğretim tekniklerinin sözcük öğrenimine etkilerini araştırdığı çalışmasının verilerinin sonuçları, bu çalışmanın sonuçları ile benzerlik göstermektedir. Kıvanç, deney ve kontrol gruplarından öntest ve sontestler aracılığıyla topladığı verileri, t-testi ve Mann Whitney U-testleri ile analiz etmiştir. Analiz sonuçları doğrultusunda, deney grubunun öntest puanları ( $\bar{X}$ :39, 00) ile sontest puanları ( $\bar{X}$ :54,15) arasında belirgin bir fark bulmuştur. Bulunan fark, deney grubuna uygulanan bağlamli sözcük öğretiminin sözcük öğretimine olumlu bir etki sağladığı şeklinde yorumlanabilir

#### *Deney ve Kontrol Gruplarına Ait Sontest Puanlarının Karşılaştırılması*

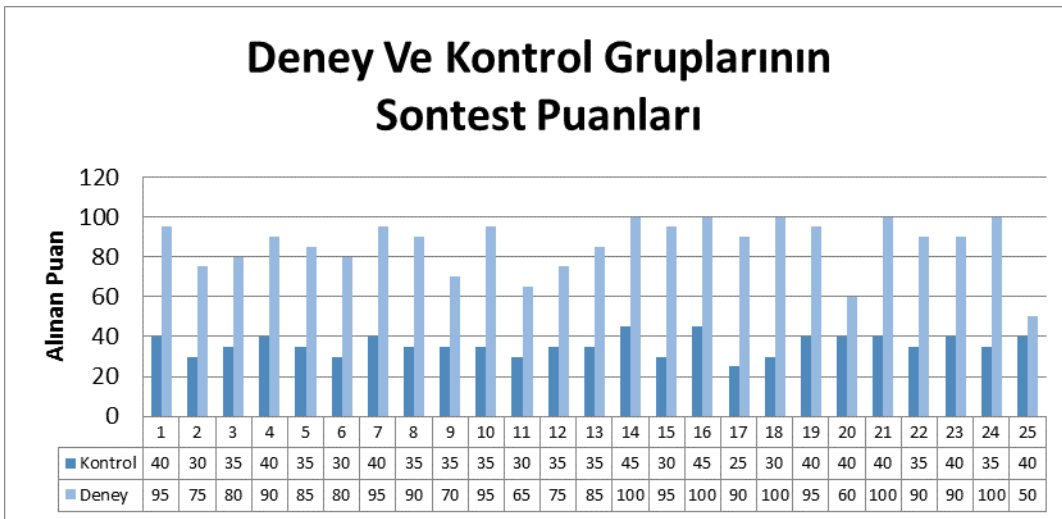
Araştırmanın birinci alt problemi olan “Bağlam temelli kelime öğretimi yönteminin, ilkokul dördüncü sınıf öğrencilerinin kelime kazanımlarına katkısı var mıdır?” sorusunun cevabını bulabilmek için deney ve kontrol grupların öntest ve sontestleri arasındaki farkın anlamlı olup olmadığını belirlemek için kullanılan bağımlı örneklem t-Testi sonuçları Tablo 5’de sunulmuştur.

Tablo 5. Deney ve Kontrol Grubu Öğrencilerinin Kelime Kazanım Düzeylerini Karşılaştırmak için Yapılan T-Testi Sonuçları

| Grup            | N  | $\bar{X}$ | SS       | sd | t       | p    |
|-----------------|----|-----------|----------|----|---------|------|
| Kontrol Sontest | 25 | 36,0000   | 5,00000  | 24 | -18,157 | ,000 |
| Deney Sontest   | 25 | 86,0000   | 13,61678 |    |         |      |

Tablo 5 incelendiğinde, kontrol grubu öğrencilerine, kelimenin anlamına sözlükten bakıp yazdırarak uygulanan kelime öğretimine ilişkin sontestlerin puan ortalaması ( $\bar{X}$ :36,0000), deney grubu öğrencilerine bağlam temelli kelime öğretimi yöntemiyle uygulanan kelime öğretimine ilişkin sontestlerin puan ortalaması ise ( $\bar{X}$ :86,0000) olarak tespit edilmiştir. Grupların kelime kazanım düzeylerinin karşılaştırılması amacıyla uygulanan bağımlı gruplar t-Testi sonrasında her iki grubun sontestleri arasında istatistiksel açıdan anlamlı bir farklılık vardır (t: -18,157, p<. 01). Bu bulguya göre, grupların sontest puanları arasında tespit edilen sayısal fark, deney grubu lehine anlamlıdır.

Deney ve kontrol gruplarının sontestleri arasındaki farkın daha net anlaşılması için Tablo 5’teki durum aşağıda Şekil 4’te daha detaylı olarak gösterilmiştir.



Şekil 4. Deney ve Kontrol Gruplarına Ait Sontest Puan Grafiği

Bu bulgu, deney grubu öğrencilerinin sontestten aldıkları puanların ortalamasının, kontrol grubu öğrencilerinin sontest puanlarından daha yüksek olduğu ve deney grubundaki

öğrencilerin daha başarılı oldukları şeklinde yorumlanabilir. Başka bir ifadeyle, deney grubu öğrencilerine uygulanan bağlam temelli kelime öğretimi yöntemi, kontrol grubu öğrencilerine kelimenin anlamına sözlükten bakıp yazdırarak yapılan kelime öğretiminden daha başarılı olmuştur.

Gür'ün (2014), bağlam temelli kelime öğretiminin ilkökul üçüncü sınıf öğrencilerine kelime öğretiminde kullanılması ile ilgili yaptığı araştırmasından elde ettiği veriler, bu çalışmanın verileri ile benzerlik göstermektedir. Gür, çalışmasında kontrol grubunun sontest puanları ( $\bar{X}$  :50,33 ) ile deney grubunun sontest puanları ( $\bar{X}$  :71,41) arasında, bu çalışmada da olduğu gibi deney grubunun lehine belirgin bir fark bulmuştur.

Bora'nın (2013), bağlam içerisinde kelime öğrenmenin aktif kelime dağarcığını geliştirme üzerine etkisini incelediği araştırmasından elde edilen verilerin sonuçları, bu çalışmanın sonuçlarını ile benzerdir. Bora'nın araştırmasındaki deney ve kontrol gruplarının t-testinden elde edilen genel ölçek puanlarına göre; kontrol grubunun puan ortalaması ( $\bar{X}$  :6,8095), deney grubunun puan ortalamaları ise ( $\bar{X}$  :21,3810) olarak tespit edilmiştir. Bu bulgulara dayanarak Bora, bağlam temelli kelime öğretimi yöntemi uygulanan deney grubunun, kontrol grubuna göre başarılı olduğunu belirlemiş ve bu çalışmadaki gibi iki grup arasında belirgin farklılığın olduğunu bulmuştur. Araştırmada, bağlama dayalı kelime öğretiminin öğrencilerin aktif kelime dağarcığını geliştirme üzerine etkisinin olduğu tespit edilerek, kelimeleri bağlamsal kelime öğretimi yöntemi ile öğrenen öğrencilerin, ezber ya da kelimenin karşılıklarını yazarak öğrenen öğrencilerden daha başarılı olduğu sonucuna ulaşılmıştır.

Karslı, ve Yiğit (2015) tarafından deney grubuna bağlam temelli öğrenme yaklaşımına uygun etkinliklerle ve kontrol grubuna ise geleneksel yaklaşıma uygun olarak işlenen derste yapılan araştırmanın sonuçları, bu çalışmadaki sonuç ile benzerlik göstermektedir. Deney ve kontrol gruplarının sontest puan ortalamalarına göre Mann-Whitney U Testi sonuçları ; kontrol grubunun sıra ortalaması ( $\bar{X}$  :11,66), deney grubunun sıra ortalaması ( $\bar{X}$  :22,69) olarak bulunmuştur. Deney ve kontrol gruplarının sontest sonuçları doğrultusunda bağlam temeli öğrenme lehine çıkan sonuç, bu çalışmadaki bağlam temelli öğrenmenin etkililiği sonucu ile benzerlik göstermektedir.

### İkinci Alt Probleme İlişkin Bulgular

Araştırmanın ikinci alt problemi olan “Bağlam temelli kelime öğretimi yönteminin, kelime kazanımında kalıcılığa etkisi nasıldır?” sorusuna ait bulgular Tablo 6’da sunulmuştur.

Tablo 6. Deney Grubunun Bağlam Temelli Kelime Öğretimi Yöntemiyle Kelime Kazanımında Kalıcılık Düzeylerinin Belirlenmesi İçin Yapılan Pearson Momentler Çarpımı Korelasyon Analizi Sonuçları

|               | Deney Kalıcılık |          |
|---------------|-----------------|----------|
| Deney Sontest | r               | ,833(**) |
|               | P               | ,000     |

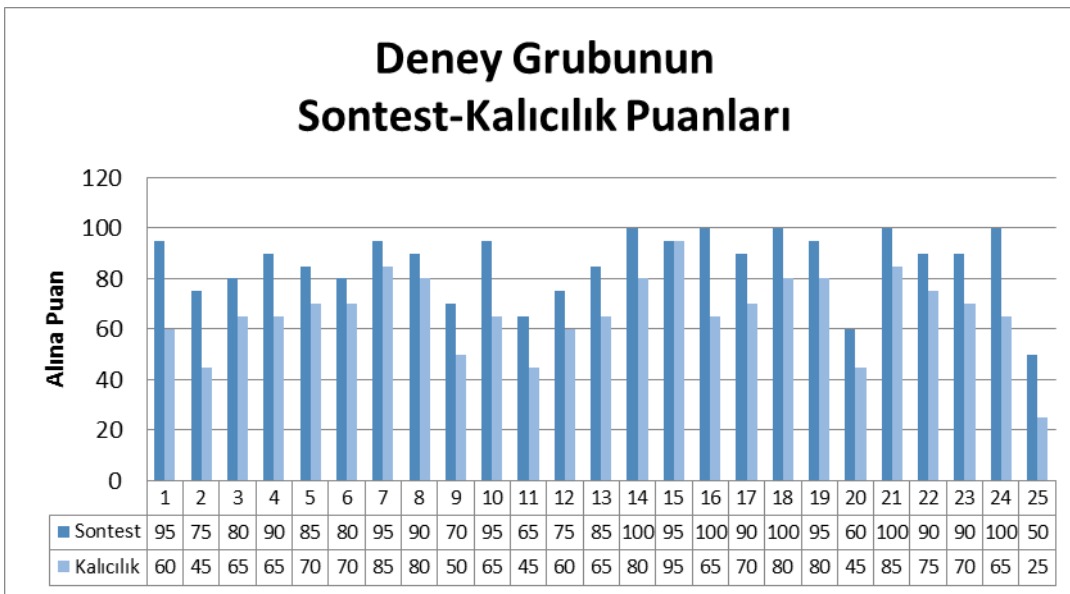
\*\*İşaretili korelasyonlar (.01) düzeyinde anlamlıdır.

Bağlam temelli kelime öğretimi yönteminin kelime kazanımında kalıcılığının değerlendirilmesi amacıyla deney grubunda yer alan öğrencilere, dört haftalık bir aranın ardından kalıcılık testi uygulanmıştır. Kalıcılık testinden elde edilen sonuç ile deney grubuna ait sontest puanları arasındaki ilişkinin analizi amacıyla pearson momentler çarpımı korelasyon analizi uygulanmıştır (Tablo 6). Yapılan analizden elde edilen sonuçlara göre, deney grubuna ait sontest puan ortalaması ( $\bar{X}$  : 86,00) ile kalıcılık testi puan ortalaması ( $\bar{X}$  : 66,40) arasında istatistiksel olarak anlamlı, pozitif ve yüksek düzeyde bir korelasyon mevcuttur ( $r:0,833$ ,  $p<.01$ ).

Kalıcılık testi puanlarının ( $\bar{X}$  : 66,4000), öntest puan ortalamalarından ( $\bar{X}$  :36,1080) yüksek; sontest puan ortalamalarından ( $\bar{X}$  : 86,0000) ise bir miktar düşük olması ve sontest ile kalıcılık testi puanları arasında istatistiksel olarak anlamlı, pozitif ve yüksek düzeyde bir korelasyonun tespit edilmesi, uygulanan yöntemin kalıcılık sağlama anlamında başarılı olduğunu gösterdiği gibi, uygulanan testlerin güvenilirlik (dış tutarlılık) düzeylerinin de yüksek olduğunu göstermektedir.

Ortaşirici'nin (2007), kelime öğretiminde anlam çıkarım yönetimi ile anlamı doğrudan verme yöntemlerinin akılda tutmaya etkisini araştırdığı çalışmasında, bilinmeyen kelimenin anlamını bir bağlam içerisinden öğrenen öğrenciler, bilinmeyen kelimenin doğrudan verilmesi yöntemiyle öğrenen öğrencilerle karşılaştırıldığında kelime öğreniminin kalıcılığının daha başarılı olduğunu tespit etmiştir. Bu bulgu, araştırmanın kalıcılık testi verilerine ait bulgular ile benzerlik göstermektedir.

Deney grubundaki her öğrencinin sontestleri ve kalıcılık testleri arasındaki farkın daha net anlaşılması için Tablo 6'daki durum aşağıdaki Şekil 5'te daha detaylı olarak gösterilmiştir.





Şekil 5. Deney Grubuna Ait Sontest-Kalıcılık Puan Grafiği

### Üçüncü Alt Probleme İlişkin Bulgular

Bu kısımda, ilkokul dördüncü sınıf öğrencilerinin bağlam temelli kelime öğretimi yöntemi hakkındaki düşüncelerini öğrenmek amacıyla uygulanan görüşme formundan elde edilen veriler, tematik kodlama tekniği ile yorumlanarak sunulmuştur. Ayrıca araştırma verileri, bazı öğrenci ifadelerinden doğrudan alıntılar yoluyla raporlaştırılmıştır.

İlkokul dördüncü sınıf öğrencilerinin “Bağlam temelli kelime öğretimi yöntemiyle yeni kelimeler öğrenme” ile ilgili düşünceleri, görüş sayıları ve bazı öğrencilerin doğrudan ifadeleri Tablo 7’de verilmiştir.

Tablo 7. İlkokul Dördüncü Sınıf Öğrencilerinin “Bağlam Temelli Kelime Öğretimi Yöntemiyle Kelime Öğrenme” İle İlgili Görüşleri

| Görüşler                 | Görüş Sayısı | Öğrenci Görüşleri (Doğrudan Alıntı)   |
|--------------------------|--------------|---|
| Eğlenceli, zevkli bulma  | 10           | “Öğretmenimiz daha önce hiç yapmadı, çok eğlendik.” (Ö-5)<br>“İlk defa böyle kelime öğrendik. Düşündürücü ama zevkliydi yarışma gibi.” (Ö-11)<br>“Serbest etkinlik dersindeki oyunlar gibi zevkliydi.” (Ö-17) |
| Bulmaca çözmeye benzetme | 7            | “Gazetede ki bulmacalar gibi kelimenin anlamını arıyoruz.” (Ö-1)<br>“Bulmaca çözmek gibi, biraz zor ama zevkli.” (Ö-6)<br>“Bulmaca gibi kafa yoruyor.” (Ö-20)   |
| Farklı bulma             | 4            | “Farklı geldi, şaşırдық.” (Ö-2)<br>“Her zamankinden farklı bir ders işledik.” (Ö-16)<br>“Diğer derslerden farklı geldi bana, komikti.” (Ö-23)   |

Tablo 7 incelendiğinde, “Bağlam temelli kelime öğretimi yöntemiyle yeni kelimeler öğrenme” ile ilgili öğrenci görüşleri üç temada öbekleşmiştir. Bağlam temelli kelime öğretimi yöntemi ile ilgili öğrenci görüşleri “Eğlenceli, zevkli bulma”, “Bulmaca çözmeye benzetme” ve “Farklı bulma” başlıkları altında tablolandırılmıştır.

Görüşme sonucunda, bağlam temelli kelime öğretimi yöntemi ile ilgili “Eğlenceli, zevkli bulma”, “Bulmaca çözmeye benzetme” ve “Farklı bulma” şeklinde 21 ifade tespit edilmiştir.

“Eğlenceli, zevkli bulma” teması altında 10 öğrenci görüşü tespit edilmiştir. Örneğin bir öğrenci “İlk defa böyle kelime öğrendik. Düşündürücü ama zevkliydi yarışma gibi.” (Ö-11) demiştir. Bu ifade, öğrencinin bağlam temelli kelime öğretimi yöntemiyle kelime öğrenmekten keyif aldığı şeklinde yorumlanabilir.

“Bulmaca çözmeye benzetme” teması altında yedi öğrenci görüşü tespit edilmiştir. Öğrencilerden biri. “Gazetede ki bulmacalar gibi kelimenin anlamını arıyoruz.” (Ö-1) görüşünü belirtmiştir.

“Farklı bulma” teması altında dört öğrenci görüşü tespit edilmiştir. Öğrencilerden birinin “Her zamankinden farklı bir ders işledik.” (Ö-16) görüşü, öğrencilerin daha önce

bağlam temelli kelime öğretimi yöntemiyle kelime öğrenmedikleri, ilk defa bu yöntemle ders işledikleri şeklinde yorumlanabilir.

İlkokul dördüncü sınıf öğrencilerinin “Bağlam temelli kelime öğretimi yöntemiyle kelime öğrenmenin hoşlarına giden yönleri” ile ilgili görüşleri, görüş sayıları ve bazı öğrencilerin doğrudan ifadeleri Tablo 8’ de verilmiştir.

Tablo 8. İlkokul Dördüncü Sınıf Öğrencilerinin “Bağlam Temelli Kelime Öğretimi Yöntemi İle Kelime Öğrenmenin Hoşlarına Giden Yönleri” İle İlgili Görüşleri

| Görüşler  | Görüş Sayısı | Öğrenci Görüşleri (Doğrudan Alıntı)  |
|---|--------------|--|
| Sözlüğe bakmaktan daha iyi bulma                                      | 10           | “Sözlükten araştırmaktan daha iyi, hem kelimenin başka anlamlarını da öğrendik.” (Ö-3)<br>“Sözlüğe bakınca cümle kurmakta zorlanıyorum.” (Ö-7)<br>“Sözlüğe bakınca ezberlenmiyor ama metne bakınca cümle insanın aklına giriyor.” (Ö10)  |
| Tüm sınıfın derse katıldığını fark etme                               | 6            | “Hep beraber dersi dinledik, herkes parmak kaldırdı, öğretmenim sevindi.” (Ö-13)<br>“Herkes derse katıldı. Ahmet bile parmak kaldırdı.” (Ö-17)<br>“Derste herkes parmak kaldırdı, herkes dersi anladı.” (Ö-19)   |
| Kelimenin anlamı yerine metindeki cümlelerin akılda kaldığını söyleme | 6            | “Sözlüğe bakınca ezberleyemiyorum ama bu metne bakınca cümle insanın aklında kalıyor.” (Ö-10)<br>“Öğretmenim cümle kur deyince hiç düşünmüyorum hikâyedeki cümleler geliyor aklıma.” (Ö-15)<br>“Sözlüğe bakmadan kelimeleri hatırlıyorum. Metindeki örnekler geliyor hep aklıma.” (Ö-25) |

Tablo 8 incelendiğinde, “Bağlam temelli kelime öğretimi yöntemiyle kelime öğrenmenin hoşlarına giden yönleri” ile ilgili öğrenci görüşleri üç temada toplanmıştır. “Bağlam temelli kelime öğretimi yöntemiyle kelime öğrenmenin hoşlarına giden yönleri” ile ilgili öğrenci görüşleri “Sözlüğe bakmaktan daha iyi bulma” , “Tüm sınıfın derse katıldığını fark etme” ve “Kelimenin anlamı yerine metindeki cümlelerin akılda kaldığını söyleme” başlıkları altında tablolandırılmıştır.

Görüşme sonucunda, “Bağlam temelli kelime öğretimi yöntemiyle kelime öğrenmenin hoşlarına giden yönleri” ile ilgili “Sözlüğe bakmaktan daha iyi bulma” , “Tüm sınıfın derse katıldığını fark etme” ve “Kelimenin anlamı yerine metindeki cümlelerin akılda kaldığını söyleme” şeklinde 22 ifade tespit edilmiştir.

“Sözlüğe bakmaktan daha iyi bulma” teması altında on öğrenci görüşü tespit edilmiştir. Örneğin bir öğrenci “Sözlüğe bakınca ezberlenmiyor ama metne bakınca cümle insanın aklına giriyor.” (Ö10) demiştir. Bu ifade, öğrencinin kelimenin anlamını sözlüğe bakıp öğrenmekten ziyade cümle içinde daha iyi öğrendiği şeklinde yorumlanabilir.

“Tüm sınıfın derse katıldığını fark etme” teması altında altı öğrenci görüşü tespit edilmiştir. Öğrencilerden birinin “Hep beraber dersi dinledik, herkes parmak kaldırdı, öğretmenim sevindi.” (Ö-13) görüşü, bağlam temelli kelime öğretimi yönteminin öğrencilerin derse aktif katılım oranlarını artırdığı ve bu yöntemi kullanan öğretmenin de öğrencilerin bu

şekilde derse katılmalarından memnun olduğu yorumu yapılabilir. Başka bir ifadeyle, bağlam temelli kelime öğretimi yöntemi hem öğrenci tarafından hem de öğretmen tarafından hoşlanılan bir yöntem olduğu söylenebilir.

“Kelimenin anlamı yerine metindeki cümlelerin akılda kaldığını söyleme” teması altında altı öğrenci görüşü tespit edilmiştir. Öğrencilerden birinin “Öğretmenim cümle kur deyince hiç düşünmüyorum hikâyedeki cümleler geliyor aklıma.” (Ö-15) görüşü, öğrencinin kelimenin sözlükteki anlamına bakarak cümle kurmakta zorlandığı fakat bağlam içerisinde öğrendiği kelimeyle ilgili cümle kurmakta zorlanmadığı şeklinde yorumlanabilir.

İlkokul dördüncü sınıf öğrencilerinin, “Bağlam temelli kelime öğretimi yöntemiyle kelime öğrenmenin öğrencileri zorlayan yönleri” ile ilgili görüşleri, görüş sayıları ve bazı öğrencilerin doğrudan ifadeleri Tablo 9’da verilmiştir.

Tablo 9. İlkokul Dördüncü Sınıf Öğrencilerinin “Bağlam Temelli Kelime Öğretimi Yöntemi İle Kelime Öğrenmenin Zorlayan Yönleri” İle İlgili Görüşleri

| Görüşler                                | Görüş Sayısı | Öğrenci Görüşleri (Doğrudan Alıntı)  |
|---|--------------|--|
| Zorlanmadığını söyleme                  | 17           | “Ben hiç zorlanmadım ama hikayeler kısa geldi.” (Ö-12)<br>“Hiç zorlanmadım. Kimse zorlanmadı ki. Çok güldük hep.” (Ö-21)<br>“Ben zorlanmadım ama biraz düşünmek ve iyi anlamak gerek.” (Ö-25)  |
| Düşündürücü olduğunu söyleme            | 6            | “Dama gibi değil satranç gibi düşündürücüydü.” (Ö-2)<br>“Bulmaca çözerken düşündüğümüz gibi düşündürücüydü.” (Ö-22)<br>“Ben zorlanmadım ama biraz düşünmek ve iyi anlamak gerek.” (Ö-25)   |
| Sınıfın fazla gürültü olduğunu belirtme | 5            | “Sınıfta çok gürültü olmasaydı daha iyi öğrenirdik, öğretmeni duymakta zorlandım.” (Ö-10)<br>“Sesleri duymakta zorlandım. Herkes kelimenin anlamını konuşuyor.” (Ö-14)<br>“Söz almakta zorlandım. Kafam çok karıştı. Gürültülüydü.” (Ö-19) |

Tablo 9 incelendiğinde, “Bağlam temelli kelime öğretimi yöntemiyle kelime öğrenmenin öğrencileri zorlayan yönleri” ile ilgili öğrenci görüşleri üç temada gruplandırılmıştır. “Bağlam temelli kelime öğretimi yöntemiyle kelime öğrenmenin öğrencileri zorlayan yönleri” ile ilgili öğrenci görüşleri “Zorlanmadığını söyleme”, “Sınıfın fazla gürültülü olduğunu belirtme” ve “Düşündürücü olduğunu söyleme” başlıkları altında tablolandırılmıştır.

Görüşme sonucunda, “Bağlam temelli kelime öğretimi yöntemiyle kelime öğrenmenin öğrencileri zorlayan yönleri” ile ilgili “Zorlanmadığını söyleme”, “Sınıfın fazla gürültülü olduğunu belirtme” ve “Düşündürücü olduğunu söyleme” şeklinde 28 ifade tespit edilmiştir.

“Zorlanmadığını söyleme” teması altında 17 öğrenci görüşü tespit edilmiştir. Örneğin bir öğrenci “Hiç zorlanmadım. Kimse zorlanmadı ki. Çok güldük hep.” (Ö-21) demiştir. Bu ifade, öğrencinin, bağlam temelli kelime öğretimi yöntemiyle kelime öğrenirken eğlendiği, güldüğü ve kelime öğrenirken kendisini zorlayan bir durumla karşılaşmadığı şeklinde yorumlanabilir.

Ayrıca, bağlam temelli kelime öğretimi yöntemi ile kelime öğrenirken zorlanmadığını söyleyen öğrencilerin sayısının (17 öğrenci) görüşmeye katılan öğrenci sayısının (25 öğrenci) büyük çoğunluğunu oluşturması dikkat çekici bir durumdur. Bu bulgu doğrultusunda, bağlam

temelli kelime öğretimi yöntemi öğrencileri zorlamayan, öğrencilerin hoşuna giden bir yöntemdir denilebilir.

“Düşündürücü olduğunu söyleme” teması altında altı öğrenci görüşü tespit edilmiştir. Öğrencilerden birinin “Ben zorlanmadım ama biraz düşünmek ve iyi anlamak gerek.” (Ö-25) görüşü ile bağlam temelli kelime öğretimi yöntemiyle kelime öğrenirken metni okuma esnasında paragrafları iyi anlamının önemli olduğunu vurgulamak ve bağlamların içindeki kelime ipuçlarını bulmak için biraz düşünmenin gerekli olduğunu ifade etmek istemiştir şeklinde yorumlanabilir.

“Sınıfın fazla gürültü olduğunu belirtme” teması altında beş öğrenci görüşü tespit edilmiştir. Öğrencilerden birinin “Sınıfta çok gürültü olmasaydı daha iyi öğrenirdik, öğretmeni duymakta zorlandım.” (Ö-10) görüşü, öğrencilerin cümlelerin içindeki kelimelerin anlamlarını bulmaya çalışırken sınıfta fazla gürültü yaptıkları ve bu sebeple diğer öğrencilerin öğretmenin yönergelerini tam olarak duyamadıkları şeklinde ifade edilebilir. Ayrıca, (Ö-10) kodlu öğrencinin “Sınıfta çok gürültü olmasaydı daha iyi öğrenirdik” ifadesi, sınıf hâkimiyeti ve sınıf yönetiminin bağlam temelli kelime öğretimi yönteminin uygulanması esnasında dikkat edilmesi gereken önemli unsurlardandır denilebilir.

İlkokul dördüncü sınıf öğrencilerinin, “Bağlam temelli kelime öğretimi yöntemiyle kelime öğrenmeye devam etmek isteyip istememe” ile ilgili görüşleri Tablo 10’da verilmiştir.

Tablo 10. İlkokul Dördüncü Sınıf Öğrencilerinin “Bağlam Temelli Kelime Öğretimi Yöntemiyle Kelime Öğrenmeye Devam Etmek İsteyip İstememe” İle İlgili Görüşleri

| Görüşler                          | Görüş Sayısı | Öğrenci Görüşleri (Doğrudan Alıntı)  |
|-----------------------------------|--------------|--|
| <b>Evet, devam etmek isterim</b>  | 23           | “Evet, isteriz. Çünkü sıkıcı değil herkes derse katılıyor.” (Ö-7)<br>“Her böyle kelime öğrenelim, sözlüğü bırakalım. Çünkü sözlük sıkıcı.” (Ö-12)<br>“Evet devam edelim. İngilizce dersinde de yapalım. Çünkü zor şeyleri hemen öğretiyor.” (Ö-14) |
| <b>Hayır, devam etmek istemem</b> | 2            | “Bazen sözlüğe baksak daha iyi bence. Çünkü kelimenin çok anlamı oluyor böyle.” (Ö-5)<br>Her ders böyle öğrenmeyelim ara ara olursa daha iyi olur. Bazen yoruyor kafamı.” (Ö-20)   |

Tablo 10 incelendiğinde, “Bağlam temelli kelime öğretimi yöntemiyle kelime öğrenmeye devam etmek isteyip istememe” ile ilgili öğrenci görüşleri iki temada gruplandırılmıştır. Bu görüşler “Evet, devam etmek isterim”, “Hayır, devam etmek istemem” başlıkları altında tablolandırılmıştır.

Görüşme sonucunda, “Bağlam temelli kelime öğretimi yöntemiyle kelime öğrenmeye devam etmek isteyip istememe” ile ilgili “Evet, devam etmek isterim”, “Hayır, devam etmek istemem” şeklinde 25 ifade tespit edilmiştir.

Tablo verileri ışığında, görüşme yapılan öğrenci grubunun (25 öğrenci) büyük bir çoğunluğu (23 öğrenci) bağlam temelli kelime öğretimi yöntemi ile kelime öğrenmeye devam etmek istediğini belirtmiştir. Bu sonuç, öğrencilerin bağlam temelli kelime öğretimi yöntemini sevdiği ve bu yöntemle kelime öğrenmeye devam etmek istedikleri şeklinde yorumlanabilir. Bu bulgulardan hareketle, bağlam temelli kelime öğretimi yöntemi öğrenci görüşleri dikkate alındığında, kullanılabilir ve verimli bir yöntemdir.

## SONUÇ VE ÖNERİLER

Sonuçlar ve öneriler ayrı başlık altında sıralanmıştır. Araştırmanın sonuçları dikkate alınarak yapılan öneriler: “*Araştırmanın Sonuçlarına Yönelik Öneriler*”, “*Araştırmanın Sınırlılıklarına Yönelik Öneriler*”, “*İleride Yapılabilecek Araştırmalara Yönelik Öneriler*” başlıkları altında sıralanmıştır

### Sonuçlar

DeneySEL çalışmalarda, gözlemlenemeyen değişkenlerin kontrol edilebilirliği bilimsel açıdan zor bir durumdur. Uygulama öncesinde, deney ve kontrol gruplarına uygulanan öntest verilerinin analiz edilmesi sonucu, her iki grubun hazırbulunuşluk düzeylerinin benzer olduğu tespit edilmiştir. Böylece, araştırmada deneySEL işlem öncesinde gözlemlenemeyecek değişkenlerin etkisini en aza indirebilmek için benzer iki grup seçimine özen gösterilmiş ve araştırma sonuçlarını etkileyebilecek faktörler kontrol altına alınmaya çalışılmıştır.

Kontrol grubunun, kelimelerin anlamlarının öğrenilmesine ilişkin öntest ve sontest puanları arasında bir artış tespit edilmiş olup, söz konusu artış sayısal olarak anlamlı bulunmuştur. Fakat bu puan artışı, sayısal olarak bir fark ifade etmesine karşın istatistiki olarak anlamlı bir fark oluşturmadığı sonucuna ulaşılmıştır.

Deney grubunun, kelimelerin anlamlarının öğrenilmesine ilişkin öntest ve sontestleri arasında belirgin bir artış bulunmuştur. Kontrol grubunun öntest ve sontestleri arasında da sayısal bir fark olmasına rağmen deney grubunun öntest ve sontestleri arasındaki artış istatistiki olarak daha anlamlıdır. Bu doğrultuda, deney grubunun testlerde gösterdiği başarı açısından kontrol grubundan daha başarılı olduğu sonucuna ulaşılmıştır. Başka bir ifadeyle, bağlam temelli kelime öğretimi yönteminin öğrencilerin kelime kazanımlarında anlamlı bir etkisinin olduğu sonucuna ulaşılmıştır. Ayrıca, yapılan kalıcılık testi sonuçlarına göre, bağlam temelli kelime öğretimi yönteminin, öğrencilerin kelime kazanımlarında kalıcılığa yönelik belirgin bir etkisinin olduğu sonucuna ulaşılmıştır.

Uygulama sonunda, deney grubu öğrencileri ile görüşme yapılmış, görüşme formundan elde edilen öğrenci görüşleri dört başlıkta toplanmış ve her başlıktaki görüşler kendi içinde temalandırılmıştır. Öğrenci görüşleri doğrultusunda aşağıdaki sonuçlara ulaşılmıştır: Öğrenciler, “*Bağlam temelli kelime öğretimi yöntemiyle yeni kelimeler öğrenme*” ile ilgili görüşlerini “*Eğlenceli, zevkli bulma*”, “*Bulmaca çözmeye benzetme*” ve “*Farklı bulma*” şeklinde ifade etmişlerdir. Bu görüşler doğrultusunda, bağlam temelli kelime öğretimi yönteminin, dersleri daha ilginç ve daha eğlenceli hale getirdiği, öğrenciler tarafından farklı bulunduğu sonucuna ulaşılmıştır.

“*Bağlam temelli kelime öğretimi yöntemiyle kelime öğrenmenin hoşlarına giden yönleri*” ile ilgili öğrenci görüşleri “*Sözlüğe bakmaktan daha iyi bulma*”, “*Tüm sınıfın derse*

*katıldığını fark etme” ve “Kelimenin anlamı yerine metindeki cümlelerin akılda kaldığını söyleme”* şeklindedir.

Bu görüşler doğrultusunda, bağlam temelli kelime öğretimi yönteminin, bilinmeyen kelimelerle karşılaşıldığında öğrencileri sözlüğe bakmaktan ziyade kelimenin anlamını bağlamdan çıkarmaya yönlendirdiği, tüm sınıfın derse etkin katılımını sağlayarak kalıcı bir öğrenme sağladığı sonucuna ulaşılmıştır.

*“Bağlam temelli kelime öğretimi yöntemiyle kelime öğrenmenin öğrencileri zorlayan yönleri”* ile ilgili öğrenci görüşleri *“Zorlanmadığını söyleme”* , *“Sınıfın fazla gürültülü olduğunu belirtme”* ve *“Düşündürücü olduğunu söyleme”* şeklindedir.

Bu görüşler doğrultusunda, bağlam temelli kelime öğretimi yönteminin, öğrencileri zorlamadığı fakat düşündürmeye yönlendirdiği ve sınıf ortamında biraz fazla gürültüye sebep olduğu sonucuna ulaşılmıştır. Ayrıca bu sonuç, bağlam temelli kelime öğretimi yöntemini kullanacak uygulayıcının, sınıf yönetimi konusunda tecrübeli olması gerektiği fikrini vermektedir.

*“Bağlam temelli kelime öğretimi yöntemiyle kelime öğrenmeye devam etmek isteyip istememe”* ile ilgili öğrenci görüşleri, görüşme yapılan öğrenci grubunun (25 öğrenci) büyük bir çoğunluğunun (23 öğrenci) bağlam temelli kelime öğretimi yöntemi ile kelime öğrenmeye devam etmek istediğini ifade ettiği şeklindedir. Bu bulgu, öğrencilerin bağlam temelli kelime öğretimi yöntemini sevdiğini ve bu yöntemle kelime öğrenmeye devam etmek istedikleri sonucunu vermektedir.

Araştırmada, tüm gruplara uygulanan nicel veri toplama araçlarından (öntest-sontest) elde edilen sonuçlara göre, deney grubuna uygulanan bağlam temelli kelime öğretimi yönteminin sözlükle kelime öğretiminden daha başarılı olduğu sonucuna ulaşılmıştır. Ayrıca deney grubuna uygulanan nitel veri toplama aracından (yarı yapılandırılmış görüşme formu) elde edilen sonuçlara göre, öğrencilerin bu yöntemden hoşlandıkları, eğlenceli, zevkli buldukları, diğer yöntemlerden farklı buldukları, zorlanmadıkları ve bu yöntemle kelime öğrenmeye devam etmek istedikleri sonucuna ulaşılmıştır.

### **Öneriler**

Araştırmaya dair öneriler; araştırmanın sonuçlarına yönelik, araştırmanın sınırlılıklarına yönelik ve ileride yapılabilecek araştırmalara yönelik olmak üzere üç başlıkta ele alınmıştır.

#### *Araştırmanın Sonuçlarına Yönelik Öneriler*

Araştırmadan elde edilen nicel verilerin sonuçlarına göre, bağlam temelli kelime öğretimi yönteminin kelime öğretiminde başarılı ve öğrenilen kelimeler üzerinde kalıcı bir yöntem olduğu tespit edilmiştir. Bu bulgulara dayanarak, bu yöntemin ileride tasarlanacak öğretim programlarında, basılacak olan Türkçe ders kitaplarında ve tasarlanacak çeşitli öğretim materyallerinde yer alması önerilebilir.

Araştırmadan elde edilen nitel verilerin sonuçlarına göre, öğrencilerin bağlam temelli kelime öğretimi yöntemine yönelik olumlu tutum sergiledikleri belirlenmiştir. Bu olumlu tutumun öğrenme için motive edici bir unsur olduğu göz önünde bulundurularak, öğretmenlere bağlam temelli kelime öğretimi yönteminin kullanılmasına yönelik bilgi verilmeli ve öğretmenler bu yöntemin uygulanması konusunda yönlendirilmelidir.

### *Araştırmanın Sınırlılıklarına Yönelik Öneriler*

Araştırma, sadece Aydın ili Germencik/Ortaklar bölgesinde sosyokültürel yönü düşük öğrenci profiline sahip bir ilkokulda çalışılmıştır. Benzer çalışma, farklı sosyokültürel özelliklere sahip ilkokul öğrencileri ile yapılabilir.

Araştırma, dördüncü sınıfa devam eden 50 öğrenci ile yürütülmüştür. Yapılacak olan çalışmalarda, farklı sınıf düzeyleri ve farklı sayıdaki öğrenci grupları ile çalışılabilir.

Araştırma, “Fen Bilimleri” dersi ve “Uzay” temasına ait on hedef kelime ile sınırlandırılmıştır. Benzer çalışmalar, farklı derslerdeki değişik temalara farklı kelime sayıları ile uygulanabilir.

### *İleride Yapılabilecek Araştırmalara Yönelik Öneriler*

Araştırmada, bağlam temelli kelime öğretimi yönteminin verimliliği, sözlük kullanarak yapılan kelime öğretimi ile kıyaslanarak tespit edilmiştir. Bağlam temelli kelime öğretimi yönteminin verimliliğinin, diğer kelime öğretim yöntemleri ile kıyaslanarak yürütülecek çalışmalar yapılabilir.

Bu araştırmada, uygulamanın sonunda bağlam temelli kelime öğretimi yöntemi ile ilgili olarak öğrenci görüşleri alınmıştır. Bağlam temelli kelime öğretimi yönteminin uygulanması ile ilgili öğretmen görüşlerine yönelik bir araştırma yapılabilir.

## KAYNAKÇA

- Acar, B. ve Yaman, M. (2011). Bağlam temelli öğrenmenin öğrencilerin ilgi ve bilgi düzeylerine etkisi. *Hacettepe Üniversitesi Eğitim Fakültesi Dergisi*, 40(40), 1-10.
- Acat, M. B. (2008). Anlamı bilinmeyen kelimelerin öğretiminde kavram haritalarının etkililiği. *Eğitim Araştırmaları*, 33, 1-16.
- Alperen, N. (1990). *Türkçe güzel konuşma, okuma ve yazma öğretim rehberi*. İstanbul: MEB Yayınları.
- Aksoy, B. (2006). *A comparative study of teaching vocabulary in and out of context at school of foreign languages at Selçuk University*. Yayımlanmamış yüksek lisans tezi, Selçuk Üniversitesi, Sosyal Bilimler Enstitüsü, Konya.
- Bora, F.D. (2013). *The effect of using contextual vocabulary learning strategies on developing productive vocabulary knowledge of university preparatory class students*. Yayımlanmamış yüksek lisans tezi, Gazi Üniversitesi, Eğitim Bilimleri Enstitüsü, Ankara.
- Budak, Y. (2000). Sözcük öğretimi ve sözlüğün işlevi. *Dil Dergisi*, 92, 19-26.
- Büyükoztürk, Ş. (2014). *Bilimsel araştırma yöntemleri*. Ankara: Pegem Akademi.
- Creswell, J.W. (2007). *Qualitative inquiry and research design: Choosing among five approaches* (2. Baskı). Londra: Sage.
- Ekiz, D. (2009). *Bilimsel araştırma yöntemleri*. Ankara: Anı Yayıncılık.

- Finkelstein, N. (2001, July). Context in the context of physics and learning. In *Proceedings of the 2001 Physics Education Research Conference* (pp. 1-4).
- Gür, T. (2014). Bağlam temelli öğretimin ilkököl üçüncü sınıf öğrencilerine kelime öğretiminde kullanılması. *Uluslararası Türk Eğitim Bilimleri Dergisi*, 2014(2), 242-253
- Harmer, J. (1997). *The Practice of English Language Teaching*. London:New Edition. Harlow.
- Karatay, H. (2004). *İlköğretim ikinci kademedeki Türkçe ders kitaplarının ortak kelime kazandırma yönünden değerlendirilmesi*. Yayınlanmamış yüksek lisans tezi, Gazi Üniversitesi, Ankara.
- Karslı, F. ve Yiğit, M. (2015). Effect of context-based learning approach on 12 grade students conceptual understanding about alkanes. *Inonu University Journal of the Faculty of Education*, 16(1), 43-62.
- Kıvanç, A. Z.(2003). *Bilişsel yordamların, bağlamli ve bağlamsız sözcük öğretim tekniklerinin ve öğrenme stratejilerinin yabancı dil olarak İngilizce sözcük öğrenimine etkileri*. Yüksek lisans tezi, Marmara Üniversitesi, Eğitim Bilimleri Enstitüsü, İstanbul.
- Korkmaz, Z. (2007). *Grammer Terimleri Sözlüğü*. Ankara: TDK Yayınları.
- Mccarten, J. (2007). *Teaching Vocabulary Lessons From the Corpus Lessons for the Classroom*. Cambridge University Press.
- MEB, (2006). *İlköğretim Türkçe dersi öğretim programı (6.7.8.Sınıflar)*. Ankara: MEB Yayınevi.
- MEB, (2015). *Türkçe dersi öğretim programı (1-8.Sınıflar)*. Ankara: Talim ve Terbiye Kurulu Başkanlığı.
- Ortaşırici, Z. (2007). *A comparative study of the meaning-given method and meaning-enferred method on retention in teaching vocabulary at school of foreign languages at Selçuk University*. Yayınlanmamış yüksek lisans tezi, Selçuk Üniversitesi, Sosyal Bilimler Enstitüsü, Konya.
- Pehlivan, A. (2003). Türkçe kitaplarında sözcük dağarcığını geliştirme sorunu ve çözüm yolları. *Dil Dergisi*, 122, 84-94.
- Söylemez, A.S. (2001). *Teaching vocabulary in context*. Yayınlanmamış yüksek lisans tezi, Abant İzzet Baysal Üniversitesi, Sosyal Bilimler Enstitüsü, Bolu.
- TDK, (2005). *Türkçe Sözlük* (10. Baskı). Ankara: Türk Dil Kurumu Yayını.
- Uçar, S. (2012). *İlköğretim sınıf öğretmenlerinin kelime öğretiminde kullanılan yöntem ve tekniklerden haberdar olma ve kullanma sıklıkları düzeyleri*. Yayınlanmamış yüksek lisans tezi, Uşak Üniversitesi, Sosyal Bilimler Enstitüsü, Uşak.
- Üçok, N. (1947). *Genel dilbilim (Lengüistik)*. Ankara: Ankara Üniversitesi Dil, Tarih-Coğrafya Fakültesi Yayınları.
- Ünal, M. (2003). *The contribution of context to vocabulary learning*. Yayınlanmamış yüksek lisans tezi, Selçuk Üniversitesi, Sosyal Bilimler Enstitüsü, Konya.



Yağcı, E., Katrancı M., Erdoğan ve Ö., Uygun, M. (2012). Sınıf öğretmenlerinin kelime öğretiminde karşılaştıkları sorunlar ve kullandıkları yöntem-teknikler. *Uluslararası Eğitim Programları ve Öğretim Çalışmaları Dergisi*, 2(4), 2, 1-12.

Yangın, B. (2002). *Kuramdan uygulamaya Türkçe öğretimi*. Ankara: Dersal Yayıncılık.

Yıldırım, A. ve Şimşek, H. (2000). *Sosyal Bilimlerde Nitel Araştırma Yöntemleri*. Ankara: Seçkin Yayıncılık.

### EXTENDED ABSTRACT

This research aims to determine the contribution of context-based vocabulary teaching method to word acquisition of fourth grade students in primary school. A quantitative model with qualitative support was used in the study. In this research, a semi-structured interview form consisting of three-point Likert form developed by researchers in order to collect pretest, posttest and permanence test data and open-ended questionnaire aimed at determining the thoughts of context-based vocabulary teaching method of primary school fourth grade students were used.

The study was conducted with two different study groups: First working group consists of 25 experimental groups selected by appropriate sampling method and 25 control groups, a total of 50 students. The second working group consists of 25 students interviewed about context-based vocabulary teaching method.

In order to determine whether the context-based vocabulary teaching method has an effect on the vocabulary acquisition of the students data obtained from pretest and posttest were analyzed by paired samples t-test. The permanence test data are used to determine whether the context-based vocabulary teaching method contributes to the longevity of students' vocabulary acquisition, were analyzed by pearson moments. Finally, in order to learn the thoughts of the students about the context-based vocabulary teaching method, the data obtained from the semi-structured interview form are interpreted with the thematic coding technique.

As a result of the research, it has been found that the effect of context-based vocabulary teaching method on the permanence of learned words is meaningful. The experiment group stated that this method is fun, enjoyable, different and they wanted to continue to learn by this method.