

# PARİON ANTİK KENTİ ROMA HAMAMI MEZARLARI VE İSKELETLERİN OSTEOARKEOLOJİK DEĞERLENDİRİLMESİ

Alper YILMAZ\*

Emel ACAR\*\*

**Atıf/©:** Yılmaz, Alper, Acar, Emel (2018). Parion Antik Kenti Roma Hamamı Mezarları Ve İskeletlerin Osteoarkeolojik Değerlendirilmesi, Hitit Üniversitesi Sosyal Bilimler Enstitüsü Dergisi, ANARSAN Sempozyumu Özel Sayısı, Ekim 2018, Cilt 11 Sayı 2, ss. 1403-1428

**Özet:** Antik Troas Bölgesi'nin kuzeyinde yer alan Parion, Çanakkale İlinin Biga İlçesi, Kemer Köyü, Bodrum Burnu sınırları içerisinde kalmaktadır. Eusebius'a göre Parion MÖ. 709 yılında kurulmuştur. Parion asıl önemine Roma Dönemi'nde ulaşmıştır. Parion Bizans Dönemi'nde de önemini korumaya devam etmiş, uzun yıllar bishopluk merkezi olmuştur. Parion Kent Merkezi'nde yer alan hamam yapıları kentte sosyal hayatın boyutlarını gösteren sivil mimari yapılardır. Parion Roma Hamamı, Parion Tiyatrosu'nun 70 metre doğusunda sahile 150 metre uzaklıkta yer almaktadır. Roma Hamamı kazı çalışmaları sonucunda 2015 yılında praefernium bölümünün kuzeyinde bir adet mezar; 2017 yılında piscinanın doğu duvarı yakınlarında, apodyterium bölümün doğusunda ve praeferniumun yüzey toprağında olmak üzere üç adet mezar; 2018 yılında ise peristili alanda bir adet mezar bulunmuştur. Bizans Dönemi'ne ait mezarlardan 5 iskelet çıkarılmıştır. Mezarlardan çıkarılan iskeletler Parion Antik Kenti Kazı Evi'nde paleoantropoloji çalışmalarının yapılması için düzenlenmiş laboratuvarında temizlik ve onarım çalışmaları tamamlandıktan sonra çalışmaya hazır hâle getirilmiş ve daha sonra yaş, cinsiyet, patolojik durumları ve varyasyonları değerlendirilmiştir. Bu çalışmada arkeolojik değerlendirmeler Alper Yılmaz tarafından antropolojik değerlendirmeler ise Emel Acar tarafından yapılmıştır.

**Anahtar kelimeler:** Parion, Roma Hamamı, Paleontoloji, Osteoarkeoloji

*Makale Geliş Tarihi:* 16.09.2018 / *Makale Kabul Tarihi:* 16.10.2018

Bu makale Turnitin programında kontrol edildi. *This article was checked by Turnitin.*

Bu makale ANARSAN sempozyumunda sunulmuş aynı başlıklı bildirinin tam metnidir.

\* Arş. Gör., Ondokuz Mayıs Üniversitesi, Arkeoloji Bölümü, e-mail: alper.yilmaz@omu.edu.tr

\*\* Arş. Gör., Hitit Üniversitesi, Antropoloji Bölümü, e-mail: emelacar@hitit.edu.tr

## **Roman Bath' Graves Of Parion Ancient City And Osteoarchaeological Evaluation Of Skeletons**

**Citation/©:** Yilmaz, Alper, Acar, Emel (2018). Roman Bath' Graves Of Parion Ancient City And Osteoarchaeological Evaluation Of Skeletons, Hitit University Journal of Social Sciences Institute, Symposium of AAHA, Special Issue, Year 11 Volume 2 October 2018, ss. 1403-1428

**Abstract:** Parion where located to the north of the Antic Troas Region, is located in the boundaries of the Biga District of Çanakkale Province, the Kemer Village, and Bodrum Burnu. According to Eusebius, Parion was founded in BC 709. In the Roman period, Parion reached to its real importance. Parion continued to maintain its importance in the Byzantine period as well, and it had been the center of bishop for many years. The baths where located in the Parion City Center are special structures that social life continue. Parion Roman Baths, located 70 meters east of the Parion Theater, 150 meters from the beach. As a result of excavations at the Roman Baths of Parion, it was found a grave to the north of the praefernium section in 2015; a grave to near the eastern wall of piscinan, a grave to east of the apodyterium section and a grave to on the surface soil of praefernium in 2017; a grave in peristyle in 2018. 5 skeletons were removed from the graves that are belonging to the Byzantine Period. For the paleoanthropological analyzes of the skeletons that are removed from the graves, cleaning and repairing work were completed, then, age, sex, pathological conditions and variations were assessed in the laboratory of the Parion excavation house. In this study, archaeological evaluations were carried out by Alper Yilmaz and anthropological evaluations were carried out by Emel Acar.

**Keywords:** Parion, Roman Bath, Paleoanthropology, Osteoarchaeology

### **I. PARİON'NUN TARİHİ COĞRAFYASI**

Antik Troas Bölgesi'nin kuzeyinde yer alan Parion, Çanakkale İlinin Biga İlçesi, Kemer Köyü, Bodrum Burnu sınırları içerisinde kalmaktadır (Resim 1). Günümüze kadar yapılan arkeolojik araştırmalar sonucunda Parion'un kuruluşu ve kolonizasyonu hakkında antik kaynakların verdikleri bilgileri doğrulayacak kesin bilgilere ulaşılamamıştır. Parion'un kuruluşu ile ilgili antik yazarlar farklı görüşler ileri sürmüşlerdir. Eusebius'a göre Parion M.Ö. 709 yılında kurulmuştur. Parion kuruluşu hakkında ortaya bir tarih koyan tek kaynak Eusebius'tur. (Hammond, N. G. L., Scullard, H. H., 1970: 782,

Boardman, J., Hammond, H. G. L., 1982: 119, Avram, A., 2004: 991, Keleş, V., 2008: 47, Prêteux, F., 2009: 335, Başaran, C., Ergürer, E., 2012: 280), Antik kaynaklar kentin İyonyalı kolonistler tarafından kolonize edildiğini söylemektedirler. Strabon (Strabon, XIII, I, 14) ve Aeneas Tacticus (Aeneas Tacticus, I, 1-3) Parion'un Milet kolonisi olduğunu dile getirirken, Pausanias (Pausanias, 9, 27, I) ise Parion'un Erythrai tarafından kurulduğunu belirtmektedir. Antik yazarlar arasında bir birliklilik olmadığı gibi Parion'un kolonizasyonu hakkında modern araştırmacılar arasında da birliklilik yoktur. Frisch, Parion isminin Paros'tan geldiğini ve bu yüzden kentin Paroslular tarafından kurulmuş olabileceğini söylemiştir (Frisch, P., 1983: 60). Bunu yanında kentin Thasos Adası'ndan gelenler tarafından kurulduğu yönünde de görüşler bulunmaktadır (Avram, A., 2004: 991). Kurulduğu MÖ. VIII y.y.'dan itibaren Anadolu'nun değişen siyasi dengelerine göre tavır aldığı görülen Parion asıl önemine Roma Dönemi'nde ulaşmıştır. MÖ 88-85'de ve 74-64 yıllarında meydana gelen Mithridates Savaşlarında Parion'un limalarının etkin rol aldığını gören Roma bölgenin öneminin farkına varmıştır. Bu yüzden kent Roma'nın kolonizasyon politikaları içinde önemli bir yer tutmuştur ve Roma, Parion'a ilki Julius Caesar, ikincisi de Hadrianus Döneminde olmak üzere iki kez koloni statüsü verilmiştir (Magie, D., 1950: 614, Keleş, V., 2011: 241). Parion Roma Dönemi'nde olduğu gibi Bizans Dönemi'nde de önemini korumaya devam ettiği ve uzun yıllar bishopluk merkezi olduğu anlaşılmaktadır (Keleş, V., Yılmaz, A., Oyarçin, K., 2014: 25).

## II. PARİON ROMA HAMAMI

Temizlenme erken dönemlerde dinsel amaçlı olsa da Antik Yunan'da ve Roma dünyasında günlük yaşamının bir parçası olarak karşımıza çıkar. Özellikle Roma Dönemi'nde her açıdan mükemmel bir kompleks haline dönüşen hamamların, mimarlık ve mühendislik tarihi açısından önemli gelişmelere sahne olduğu ve sosyal hayatta önemli bir yere sahip olduğu açıktır. Bu özellikler bağlamında Parion Kent Merkezi'nde yer alan hamam yapıları sosyal hayatın ve domestik mimarinin boyutları özel yapılardır. Parion Roma Hamamı, Parion Tiyatrosu'nun 70 metre doğusunda sahile 150 metre uzaklıkta yer almaktadır (Resim 2). Roma Hamamı'ndaki ilk çalışmalar 2006 yılında yapılan 3x3 metrelik bir sondaj ile başlamıştır. İlk sezon çalışmalarında yapının peristylli bir Roma Villası olduğu düşünülmüş, ancak 2009 kazı sezonunda yapılan çalışmalar bu fikrin değişmesine neden olmuş ve yapının hamam olarak kullanıldığı sonucuna varılmıştır (Yılmaz, A., 2015: 57). Hamamlar, ışığı ve ısıyı en iyi alacak şekilde konumlandırılmıştır.

Vitruvius, Mimarlık Üzerine On Kitap, V,10,1'de hamamların yer seçimi konusunda şöyle der: *“Hamamlar için ilk olarak mümkün olan en sıcak konum seçilmeli yani, kuzey ve kuzeydoğu dışında bir yön yeğlenmelidir. Mümkün olduğu kadar sıcak bir yapı sahası aranmalıdır. Sıcaklık ve ılık bölümleri güneybatıdan ışık almalı veya konum buna elverişli değilse her koşulda ışık güneyden gelmelidir; çünkü genellikle yıkanma zamanı gün ortasından akşama kadardır”*. Şu anki bulgulara göre, Parion Roma Hamamının etrafında özellikle de güneyinde güneş ışığını kesecek ve onu gölgede bırakacak yüksek yapılar bulunmamaktadır. Yer seçimindeki diğer bir sebep estetik kaygılardır ve günümüzde olduğu gibi Antik Dönemde de şehir yöneticilerinin ve kent halkının, şehirlerini güzel ve düzenli gösterme çabasında oldukları bilinen bir gerçektir. Bu yüzden yapılar gelişi güzel inşa edilmemiş ve yapıların yerleşiminde estetik kaygılar da göz önünde bulundurulmuştur. Bu durumdan hamamlar da payına düşeni almıştır. Parion Roma Hamamı'nın yeri konusunda seçimin Vitruvius'un belirttiği unsurlar göz önünde tutularak yapıldığı, yapının konum itibarıyla hamam olmaya elverişli bir alana inşa edildiğinin görülmesi ile doğrulanmaktadır. Roma Dönemi hamam mimarisinin tüm özelliklerinin uygulandığı hamam örneklerinden biri olan Parion Roma Hamamı, bütünüyle kazılmamış olmasına rağmen plan ve işlev bakımından Roma mimarlığı ve mühendisliğinin, Roma için çok önemli bir kent olan Parion'da da uygulandığı güzel bir örnektir. Günümüzde hiçbir kalıntısı toprak üzerinde olmayan yapıda bugüne kadar altı ana mekân ortaya çıkarılmıştır. Yapılan çalışmalar sonucunda yapının, kuzey-güney doğrultusunda, yana yana sıralanmış birbirine bitişik asal bölümlerden oluşan, sıra tipi hamam olduğu düşünülmektedir (Hamam tipleri için bk. Krencker, D., Krüger, E., Lehman, H., 1929: 175-181). Sıra tipli hamamlar da kendi içinde simetrik ve asimetrik olarak alt gruplara ayrılarak incelenebilir. Parion Roma Hamamında mekanların aynı aks üzerinde yer almadığı görülmüş, bu nedenle yapının sıra tipli asimetrik hamamlar grubuna dahil edilip incelenmesi daha doğru bulunmuştur. Bu tipi en iyi yansıtan örnek Miletos'taki Antonniuslar Dönemi'ne tarihlenen Faustina Hamamı'dır (Kleiner, G.,1968: 101-109). Aynı zamanda Aspendos Büyük Hamam, Side Liman Hamamı, Sagalassos Hamamı, Oenonda Hamamı, Perge Büyük Hamam, Perge Liman Hamamı, Sillyon Hamamı bu türe örnek olarak verilebilir (Lanckoronski, K., 1980: 40-92, Fig. 28, 69, Mansel, A.,M., 1978: 266, fig. 243, Ling, R., 1981: 32 Fig. 1, Nielsen, I., 1993: 95-110, fig. 251 C.369, fig. 252, C. 371, Abbasoğlu, H., 2004: 6-7, fig. 3,4,7,8, Özdzibay, A.,

2006: 31-62, fig.22-41, Yegül, F., 2006: 256-266, fig. 278-284, 286, 293,294a-b, 295). Parion Roma Hamamını Troas bölgesinin diğer hamamları ile tipolojik açıdan karşılaştırdığımızda Smintheion Roma Hamamı (Kaplan, D., 2018: 17-66) ile yan yana sıralanmış birbirine bitişik mekânlardan oluşan sıra tipi bakımından benzerlik göstermekte, ancak İmparatorluk tipi olan Alexandria Troas Hamamı (Yegül, F., 2006: 246, fig.260-263) (Herodes Atticus Hamamı ?) ile hem plan hem de büyüklük açısından farklıklar ortaya koymaktadır (Yılmaz, A., 2018: 209-221). (Resim 3, 4).

### III. ROMA HAMAMI MEZARLARI

2015 yılında praefernium (külhan) bölümünün kuzeyinde doğu-batı doğrultulu dış bükey semerdam çatılı kiremit mezar keşfedilmiştir. Herhangi bir buluntusu olmayan Mezar 1'den bir bireye ait iskelet bulunmuştur. Mezarın yapım tekniğinden dolayı ve ele geçtiği bölümün hamamın en önemli mekanlarından birisi olması nedeniyle yapının kullanım dışı kaldığı dönemden sonra defin edilmiş olabileceği düşünülmektedir. Mezarda iskelet doğu batı doğrultulu, sol kolu sağ kolunun üstünde, dirsekten kırılarak göğüs üzerinde birleştirilerek dorsal (sırt üstü) biçimde gömülmüştür. İskeletin tibia proximallerinden (kaval kemiğinin üst bölümü) itibaren alt kısımları, fibulaları (iğne kemikleri), ayak bilek ve parmak kemikleri ele geçmemiştir (Resim 5). 2017 yılında Parion Roma Hamamı'nda piscinanın (üstü açık soğuk su havuzu) doğu duvarı yakınlarında, deniz seviyesinden 5.80 metre kotta dağınık halde yoğun bir şekilde kemik parçaları bulunmuştur (Resim 6). 2017 yılında Parion Roma Hamamında apodyterium (hamamın giriş bölümü) bölümünün doğusunda seviye inme çalışmaları sırasında açmanın güney kesitinde yapı işlevini kaybettikten sonra gömü yapılmış, 1 adet güneybatı kuzeydoğu yönünde konumlandırılmış bir mezar bulunmuştur. 4.80 metre kotta II. tabakada yer alan Mezar 3, semerdam çatılı 0.71 metre uzunluğunda, 0.41 metre genişliğindeki 2 adet dış bükey kiremitlerle kapatılmıştır. Mezarda bulunan bireyin ayak kısmı ise yine 2 adet kiremit ile sağlamlaştırılırken mezarın çevresi irili ufaklı moloz taşlarla desteklenmiştir. Çalışmaların devamında mezar açılmış ve içerisindeki bireyin bir bebek olduğu tespit edilmiş ancak iskeletin oldukça tahrip olduğu gözlemlenmiştir. Mezardaki bireyin korunmuş uzunluğu doğu batı yönünde 0.43 metre, kuzey güney yönünde ise 0.15 metre olarak ölçülmüştür. Ayrıca mezar bulunduğu alanda 1 adet kemik toka ele geçerken mezar içerisinde de 1 adet düşük kondüsyonlu sikke ele geçmiştir (Resim 7, 10). 2017 kazı çalışmaları sırasında Parion Roma Hamamı'nda praeferniumun yüzey toprağında semerdam çatılı kiremit mezar

bulunmuştur. Bireyin sol omuz kısmında kuzey yönünde 1 adet minyatür cam testi, (Büyüme 2018, Kat. 294, Levha 19)1 adet metal obje ile birlikte Bizans Dönemine tarihlendirilen az sayıda, farklı formda seramik parçalarına rastlanılmıştır. İskelet sol kolu göğüs üzerinde, sağ kolu ise pelvis (leğen kemiği) üzerinde konularak dorsal biçimde gömülmüştür. İskeletin sol tibiasının corpus kısmından itibaren, sağ tibiası, fibulaları, ayak bilek ve parmak kemikleri bulunmamaktadır (Resim 8). 2018 yılı Parion Roma Hamamı Parion Roma Hamamı'nda peristili alanda (sütunlu avlu) 4.50 m seviyede 1. tabakada mezara rastlanılmıştır. Mezar doğu batı yönünde olup bireyin baş kısmı pithos formunda bir kap ile kapatılmıştır. Mezar içerisinde gerçekleştirilen çalışmalarda bireyin 4-5 yaşlarında bir çocuk olduğu ve ellerinin çapraz bir şekilde birleştirilerek gömüldüğü anlaşılmıştır. Antropolojik açıdan çocuk iskeletlerinde cinsiyet belirlenmemesine karşın bireyin sol kulak hizasında küpe olması arkeolojik verilerle birlikte değerlendirilerek kız çocuğu olabileceğini düşündürmektedir. (Resim 9).

#### **IV. ANTROPOLOJİK ANALİZ**

Parion Antik Kenti Roma Hamamı'nda 2015 yılında 1 adet mezar, 2017 yılında 3 adet mezar ve 2018 yılında 1 adet mezar bulunmuştur. Bu Bizans Dönemi'ne ait mezarlardan 5 birey çıkarılmıştır. Mezarlardan çıkarılan iskeletler Parion Antik Kenti Kazı Evi'nde paleoantropolojik çalışmaların yapılması için düzenlenmiş laboratuvarında temizlik ve onarım çalışmaları tamamlandıktan sonra çalışmaya hazır hâle getirilmiş ve daha sonra yaş, cinsiyet, patolojik durumları ve varyasyonları değerlendirilmiştir.

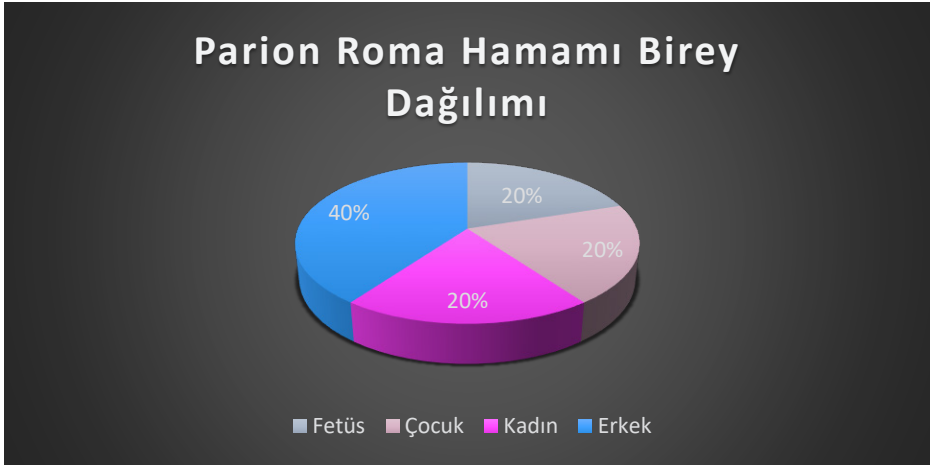
Parion Antik Kenti Roma Hamamı'ndan elde edilen bireylerinin cinsiyeti belirlenirken Brothwell, (1981), Buikstra ve Ubelaker (1994), White ve Folkens (2005), Krogman ve İşcan (1986), Olivier(1969), Steele ve Bramblett (1988), Ubelaker (1989), Workshop of European Anthropologists (1980)'te belirlenen kriterler esas alınarak değerlendirme yapılmıştır. Yaş tayini yapılırken çocuklarda diş çıkış zamanları (Ubelaker 1978) ile uzun kemiklerin uzunlukları dikkate alınırken erişkin bireylerde kafatasında süturların kapanma dereceleri (Olivier, 1969), diş aşınmaları (Brothwell, 1981), clavicuların gövde kesiti (Kaur ve Jit, 1990), costae'nin sternal uçlarındaki değişim (Krogman ve İşcan, 1986; Loth ve İşcan, 1989), symphysis pubis (McKern ve Stewart, 1957) ve auricular yüzey morfolojileri (Lovejoy ve ark., 1985), humerus ve femurun proksimal kesitleri (Szilvassy ve Kritscher, 1990)

ve kompleks yaşlandırma (Workshop of European Anthropologist, 1980) metotları kullanılmıştır.

Parion Antik Kenti Roma Hamamı bireylerinin patolojileri tespit edilirken White ve Folkens (2005), Ortner (2003), Lovell (2008), Ortner (2003), Aufderheide ve RodriguezMartin'in (1998), Mann ve Hunt (2013) çalışmaları dikkate alınmıştır. Varyasyonlar ise White ve Folkens (2005) kriterleri ile değerlendirilmiştir.

2015, 2017 ve 2018 yıllarında Bizans Dönemi'ne tarihlendirilen mezarlardan elde edilen iskeletlerin 1'i fetüs, 1'i çocuk, 1'i kadın ve 2'si erkek bireydir. Bu bireylerin yaşlarına baktığımız zaman Mezar 3'ten çıkarılan birey fetüs, Mezar 5'ten çıkarılan çocuk birey 4-5 yaşındadır. Mezar 4'ten çıkarılan kadın birey 35, Mezar 1'den çıkarılan erkek birey 33 yaşında, Mezar 2'den çıkarılan erkek birey ise 47 yaşındadır (Grafik 1).

**Grafik 1:** Parion Antik Kenti Roma Hamamı Bizans Bireylerinin Dağılımı



Mezar 1'den çıkarılan erkek bireyin sağ humerusu 35,3 cm, sol humerusu 34,7 cm, sağ radiusu 27,3 cm., sol radiusu 26,4 cm., sağ ulnası 29,1 cm., sol ulnası 29,1 cm., sağ femuru 47,7 cm, sol femuru 47,2 cm.'dir. Mezar 2'den çıkarılan erkek bireyin sol femuru 38,7 cm.'dir. Mezar 3'ten çıkarılan fetüsün sağ humerusu 5,9 cm., sol humerusu 5,7 cm., sağ radiusu 4,6 cm., sol radiusu 4,7 cm., sağ ulnası 5,5 cm., sol ulnası 5,6 cm., sağ femuru 5,9 cm., sol femuru 6,1 cm., sağ tibiası 5,4 cm., sağ tibiası 5,4 cm., sol tibiası 5,4 cm.,

sağ fibulası 5,5 cm., sol fibulası 5,5 cm.'dir. Mezar 4'ten çıkarılan kadın bireyin sağ humerusu 30,5 cm., sol humerusu 30,5 cm., sağ radiusu 23,6 cm., sol radiusu 24 cm., sağ ulna 26,3 cm., sol ulna 25,8 cm., sağ femur 44,9 cm., sol femur 45,3 cm.'dir. Mezar 5'ten çıkarılan çocuk bireyin iskeletine ait uzun kemiklerin kırık olmaları sebebiyle uzunluk ölçüleri alınamamıştır.

Parion Antik Kenti Roma Hamamı'ndan elde edilen bireylerin boy uzunlukları hesaplanırken Sağır'a (Sağır, 2000) ve Pearson'a (Pearson, 1899) ait boy regresyon formülleri kullanılmıştır. Sağır'ın boy regresyon formüllerine göre kadın bireyin boy uzunluğu 164,06 cm.'dir, Mezar 1'den çıkarılan erkek bireyin boy uzunluğu 173,66 cm. iken Mezar 2'den çıkarılan erkek bireyin boy uzunluğu 157,16 cm.'dir. Pearson'ın boy regresyon formüllerine göre kadın bireyin boy uzunluğu 159,32 cm., Mezar 1'den çıkarılan erkek bireyin boy uzunluğu 171,11 cm., Mezar 2'den çıkarılan erkek bireyin boy uzunluğu ise 154,062 cm. olarak hesaplanmıştır.

## **V. PALEOPATOLOJİK ANALİZ**

**Anemi:** Anemi (kansızlık), kırmızı kan hücrelerinde yer alan hemoglobinin veya hematokrit değerlerinin kandaki normal seviyesinin altına düşmesi olarak tanımlanabilir (Scott, J. P., 2003, Büyükkarakaya, A. M., Erdal, Y. S., 2012: 137). Antik dönem insanlarında anemi tespiti craniumda cribra orbitalia, porotic hyperostosis ve diploe kalınlaşması ile tespit edilir. Cribra orbitalia orbit tavanında toplu iğne başı şeklinde delikler biçiminde gözlenmektedir. Oluşum sebebi kemik iliğinin fazla çalışmasına bağlanmaktadır (Çırak, A., Çırak, M.,T., 2017: 86). Porotic hyperostosis kafatasında özellikle frontal, parietal, occipital kemiklerin dış yüzeyinde, genellikle simetrik olarak görülebilen gözeneklenmeler şeklindedir (Karaöz Arıhan, S., 2013: 15). Anemi, kafatasında kemik iliğinin etkisinin artması sonucunda diploede de kalınlaşmaya sebep olur (Çırak, A., Çırak, M., T., 2017: 86, Çırak, M.T., 2018: 173). Bu patolojik olgular göz önüne alındığında Mezar 1'den çıkarılan bireyde ve Mezar 4'ten çıkarılan bireyde cribra orbitalia gözlemlenmiştir (Resim 11). Mezar 1'den ve Mezar 2'den çıkarılan bireylerde porotic hyperostosis gözlemlenmiş (Resim 12) ve Mezar 2'den çıkarılan bireyde diploe kalınlaşması tespit edilmiştir. (Resim 13).

**Osteofit:** Spondylosis deformans (dejenetarif eklem hastalığı), omurların özellikle anterior ve lateral bölümlerinde osteofit adı verilen kemik oluşumları ile kendini gösterir. Bu dejeneratif değişim, tıp literatüründe çeşitli isimler altında tanımlanmış olmakla birlikte günümüzde en geçerli olan isimlendirme



“spondylosis deformans”tır (Steinbock, R., 1976: 287). Vertebral osteofitler, başlangıçta omur cisminin kenarlarında küçük kemik çıkıntılar şeklinde ortaya çıkmakta daha sonra büyüyerek komşu omurlar arasında kemik köprüler oluşturacak şekilde kaynaşmaktadırlar. Vertebral osteofitlerin etiolojisinde ise mekanik stres, omurga üzerindeki baskılar, yaş ve travmalar gösterilebilir (Özdemir, S., 2008, 31, Ortner, D. J., Putschar, G. J., 1985). Mezar 1’den çıkarılan erkek bireyin 6 throcal vertebraında (sırt omuru), 5 lumbal vertebraında (bel omuru) vertebral osteofit gözlemlenmiştir (Resim 14).

Schmorl’s Nodülü: Disk dokusunun inferior ve posterior yönde yerinden çıkması “Schmorl’s nodülü” olarak adlandırılır (Özdemir, S., 2008: 33, Aufderheide, A. C., Rodriguez-Martin, C., 1998). Omur gövdesinin alt ve üst yüzünde oluşan nohut büyüklüğündeki yuvarlak çukurcuklar olan Schmorl’s nodülleri, doğrusal veya V şeklinde olabilen yarıklardır. Oluşan çukurcuk veya bölmeçiğin genellikle 5 mm’ye kadar varan bir çapı ve 1–1,5 cm’e kadar varan bir derinliği vardır (Aufderheide, A. C., Rodriguez-Martin, C., 1998: 97, Özdemir, S., 2008: 34). Schmorl’s nodüllerinin oluşmasının sebepleri yüksekten düşme, ağır kaldırma ve taşıma, ağır fiziksel aktiviteler ve benzeri faaliyetlerden kaynaklı travmalardır. (Özdemir, S., 2008: 34, Resnick, D., Niwayama, G., 1988). Mezar 1’den çıkarılan bireyin 7 throcal vertebraında ve 3 lumbal vertebraında schmorl’s nodülü tespit edilmiştir (Resim 15).

Sakralizasyon: Sakralizasyon, omurgada görülen yapısal bir bozukluktur. Normalde aralarında eklem olan 5. bel omuru ile 1. sakral omurun birbirleriyle tam veya kısmi birleşmesi ve 5. lumbal vertebraının, sakral vertebra karakterini almasına sakralizasyon denir (Ortner, D. J., 2008: 206). Mezar 1’den ve Mezar 2’den çıkarılan erkek bireylerde sakralizasyon gözlemlenmiştir (Resim 16).

Periostitis: Periostitis; Kemik zarı iltihabıdır. Periostitis yumuşak dokunun komşu olduğu kemiğe enfeksiyon bulaştırması, spesifik bir hastalık ve osteotitis ya da osteomyelitisin kemik yüzeyine karışması ile 3 farklı nedenden meydana gelebilir (Morse, D., 1978). Mezar 2’den çıkarılan bireyde az olmakla birlikte Mezar 1 ve Mezar 4’ten çıkarılan bireylerde periostitis gözlemlenmiştir. (Resim 17).

Bizans döneminde yaşamış insanlar değerlendirildiğinde %40 oranında cribra orbitalia ve %40 oranında porotic hyperostosisin varlığı belirlenmiştir. Çağdaşı olan diğer topluluklar üzerinde yapılan çalışmalar incelendiğinde Akgüney

Geç Roma-Erken Bizans toplumunda cribra orbitalianın %4,51, porotic hyperostosisin %1,5 (Çırak, A., Çırak, M., T., 2017:91); Giresun Adası Geç Bizans toplumunda cribra orbitalianın %11,04, porotic hyperostosisin %20,03 (Karaöz Arıhan, S., Acar, E., 2014: 192), Eski Cezaevi Geç Bizans toplumunda cribra orbitalianın %48, porotic hyperostosisin %58 (Erdal, Y. S., 2002:18), Kuşadası Kadıkalesi Geç Bizans toplumunda ise cribra orbitalianın %12 ve porotic hyperostosis %17 (Üstündağ, H., 2008: 212) oranlarında olduğu tespit edilmiştir.

Parion Antik Kenti Roma Hamamı Bizans bireylerinde %21,57 oranında osteofit gözlemlenmiştir. Symrna Agorası Bizans toplumunda osteofit % 12,26 oranındadır (Gözlük, P., Durgunlu, Ö., Özdemir, S., Taşlıalan, M., Sevim Erol, A., 2005: 134).

Parion Antik Kenti Roma Hamamı Bizans bireylerinde %19,61 oranında Schmorl's nodülü tespit edilmiştir. Symrna Agorası Bizans toplumunda % 10,34 oranında Schmorl's nodülü olduğu bildirilmiştir (Gözlük, P., Durgunlu, Ö., Özdemir, S., Taşlıalan, M., Sevim Erol, A., 2005: 134).

Parion Antik Kenti Bizans bireylerinde sakralizasyon %40 oranındadır. %1,20 değerle Bizans Dönemine tarihlendirilen Smyrna Agora toplumunda (Gözlük, P., Durgunlu, Ö., Özdemir, S., Taşlıalan, M., Sevim Erol, A., 2005: 134) olduğu görülmektedir Bizans dönemine tarihlendirilen Filyos/Tios toplumunda %3,65 (Çırak, A., Çırak, M. T., 2014: 168), Roma-Bizans dönemi Belentepe toplumunda %5,33 (Mutlu, H., Kızgut, B., Sönmez Sözer, Ç., Ürker, K., Açar, O., Sevim Erol, A., 2015) oranındadır, Geç Roma Erken Bizans dönemi Akgüney toplumunda %6,25 (Şarbak, A., 2017: 251) oranında gözlemlenmiştir.

Parion Antik Kenti Bizans bireylerinde periostitis % 60 oranındadır. Akgüney toplumunda %35,88, Spradon toplumunda %31,11 (Çırak, A., 2018: 48), Kadıkalesi toplumunda %25,6 (Üstündağ, H., 2008: 212), Büyüksaray-Eski Cezaevi toplumunda %40,5 (Erdal, Y. S., 2002:21), Smryna Agorası toplumunda ise %1,2 (Gözlük, P., Durgunlu, Ö., Özdemir, S., Taşlıalan, M., Sevim Erol, A., 2005: 134)oranlarında periostitis olduğu bildirilmiştir.

## VI. VARYASYON

Varyasyonlar; topluluklar arasındaki ve toplum içindeki biyolojik ve kültürel farklılıkları yansıtan kalıtsal özelliklerdir. Bu sebeple Antropoloji çalışmaları için önem arz eder.

Supraorbital notch: Frontal kemiğin supraorbital bölgesinde non-metric (ölçülemeyen) görülen bir özelliktir. Çevredeki düşük sıcaklığa termoregülasyon ile uyum için (nöro-vasküler sistemde ısı kaybetmeme gibi) vücut reaksiyonu olarak görülür. Sinirler ve kan damarları daha kalın hale gelerek kemik yapısına daha derinlemesine yerleşir. Bu çentiğe sahip bireylerin soğuk ve nemli bir iklimde yaşadıklarının bir göstergesi olabilir (Smalcsik, A., Groza, V. M., Smalcsik, R. D., 2014: 69). Mezar 1'den çıkarılan kadın birey ve Mezar 4'ten çıkarılan erkek bireyde yapılan analizlerde supraorbital notch adı verilen varyasyon tespit edilmiştir. (Resim 18).

Parietal foramen: Parietal kemiğin arka yüzeyinde saggital süturun her iki yanında yer alan simetrik ve oval biçimde bulunan açıklıktır. Parietal foramen genellikle parietal kemiğin 1/3 ortası ile 1/3 posterior arasında yer alır (Murlimanju, B. V., Saralaya, V. V., Somesh, M. S., Prabhu, L. V., Krishnamurthy, A., Chettiar, G. K., Pai, M. M., 2015: 292). Bu varyasyon özelliği Mezar 1'den çıkarılan erkek bireyde ve Mezar 5'ten çıkarılan çocuk bireyde karşımıza çıkmaktadır. (Resim 19).

Epipteric bone: Pterion bölgesi frontal, parietal, temporal ve sphenoid kemiklerin birleştiği bölgedir. Bu bölgede gelişen düzensiz sütünal kemikçiğe epipteric kemik/çik adı verilir. Epipteric kemikçik beyin cerrahları, radyologlar ve antropologlar için önemlidir. Beyin cerrahları beyin ameliyatlarında burr hole (kafatasında açılan cerrahi delik) karar vermek için kullanmaktadır. Antropologlar için ise bu kemikçik çeşitli insan popülasyonlarında farklı oranlarda görülmesi ve kalıtsal olarak aktarılması nedeniyle biyolojik çeşitlilik hakkında fikir verdiği için önemlidir (Annam, S., Bajpe, R., 2016: 262). Mezar 4'ten çıkarılan kadın bireyin craniumunda da söz konusu epipteric kemikçiğin varlığı görülmüştür. (Resim 20).

Foramen transversium (FT): Vertebral damarlar (a.v. vertebralis) foramen transversiumun oluşmasında bir faktördür. Vertebral damarların kıvrımlı durumu kemik yıkımına yol açabilir ve değişik seviyelerde FT varyasyonlarının ortaya çıkar (Hyypa SE, Laasonen EM, Hhalonen V, 1974: 49-51, Aydınlioğlu, A., Kavaklı, A., Yeşilyurt, H., Erdem, S., Eroğlu, C., 2001: 110).

Mezar 1'den çıkarılmış olan bireyde kısmen ayrılmış FT varyasyonu bulunmaktadır (Resim 21).

Septal Aperture (Foramen olecranii): Olecranon ve coronoid fossa septal açıklık ya da supratrochlear foramen (STF) adı verilen delikli yapıyı oluşturan ince bir kemik tabakayla ayrılır. Yuvarlak STF, düzensiz STF, oval STF, yarı saydam STF ve saydam septum olmak üzere 5 farklı yapıda bulunmaktadır (Shivaleela, C., Khizer, H. A., Lakshmiprabha S., 2016:250). Mezar 2'den çıkarılmış iskelet bireyde oval STF tespit edilmiştir (Resim 22).

Anterior Calcaneal Facet Cift: Calcaneal fecetlerin belirli morfolojik varyasyonları subtalar eklemden artritlik değişikliklerin gelişmesine eğilim gösterebilir. Pes planus (düz taban) gibi problemleri tanımlamak için calcaneusun talar facetindeki varyasyonlar önemlidir (Muthukumaravel N., Ravichandran D., Melani Rajendran S., 2001: 791). Mezar 4'ten çıkarılan bireyin sağ ve sol calcaneuslarında anterior calcaneal facet (çift) bulunmaktadır (Resim 23).

Parion Antik Kenti Roma Hamamı Bizans bireylerinde bir erkek ve bir kadın bireyde olmak üzere %40 oranında supraorbital notch gözlemlenmiştir. Supraorbital notch varyasyonu Bizans Dönemi Akgüney toplumunda %15,4 (Çırak, A., 2017: 301), Bizans Dönemi Spradon toplumunda %40 oranındadır (Şarbak, A., 2018: 33).

Parion Antik Kenti Roma Hamamı Bizans bireylerinde bir erkek bireyde ve bir çocuk bireyde olmak üzere %40 oranında parietal foramen tespit edilmiştir. Bizans Dönemi Akgüney toplumunda %29,2 (Çırak, A., 2017: 301), Bizans Dönemi Spradon toplumunda %36,95 (Şarbak, A., 2018: 33), Hellenistik – Roma Dönemi Cevzicioğlu Çiftliği toplumunda %41,66 (Eroğlu, S., Erdal, Y. S., 2009: 81), Geç Bizans Dönemi İznik toplumunda %47,95 (Eroğlu, S., Erdal, Y. S., 2009: 81) oranlarında parietal foramen olduğu bildirilmiştir.

Epipteric kemikçik varyasyonu Parion Antik Kenti Roma Hamamı Bizans bireylerinde bir kadın bireyde olmak üzere %20 oranında tespit edilmiştir.

Kısmen bölünmüş foramen transversium varyasyonu Parion Antik Kenti Roma Hamamı Bizans bireylerinde bir erkek bireyde olmak üzere %20 oranındadır.

Septal aperture ya da foramen olecranii denilen varyasyon Parion Antik Kenti Roma Hamamı Bizans bireylerinde bir erkek bireyde olmak üzere %20

oranında gözlemlenmiştir. Bizans Dönemi Akgüney toplumunda %12,7 (Çırak, A., 2017: 301), Bizans Dönemi Spradon toplumunda %22,05 (Şarbak, A., 2018: 33) oranlarında septal açıklık olduğu tespit edilmiştir.

Anterior calcaneal çift facet varyasyonu Parion Antik Kenti Roma Hamamı Bizans bireylerinde bir kadın bireyde olmak üzere %20 oranında gözlemlenmiştir. Bizans Dönemi Akgüney toplumunda %19,1 (Çırak, A., 2017: 301), Bizans Dönemi Spradon toplumunda %27,27 (Şarbak, A., 2018: 33), oranlarındadır.

## VII. DEĞERLENDİRME VE SONUÇ

Roma hamam mimarisi detaylı bir şekilde incelendiğinde hamam yapılarının su ve neme diğer sosyal yapılardan daha fazla maruz kaldıkları bilinmektedir. Roma hamamlarında tamirat evrelerinin çokluğu bu durum ile açıklanabilir. Parion Roma Hamamı'na baktığımızda birçok tamirat evresi görülmektedir. Hamamlar, Roma dini ve yaşantısı içerisinde önemli sosyal yapılarından birisidir. Hristiyanlığın yayılması ile beraber birçok pagan unsur zamanla terk edilmiştir. Hristiyanlıkla beraber Roma yıkanma kültürü yok olmuş ve hamamlar tamamen olmasa da eski etkisini kaybetmiştir. Hristiyanlar için Roma Hamamları günah merkezi olarak düşünülmüş olabilir. Parion Roma Hamamı'nda ele geçen mezarlar tek tek incelendiği çalışmamızda yapının tamamen işlev dışı kaldığı dönemleri işaret etmektedir. 1 numaralı mezar praefermiumun tamamen tahrip edildiği dönemden sonra defin edilmiş olmalıdır. 1 numaralı mezarın hemen altında yer alan kireç ocağından alınan karbonlaşmış odun örnekleri Türkiye Atom Enerji Kurumu'na analiz için gönderilmiştir. Analizden gelen sonuçlara göre odun örnekleri M.S. 550 (+,-50) tarihini vermiştir. Ayrıca kireç ocağından çıkan seramikler de bu tarihi desteklemektedir. 1 no'lu mezarın bu alanın hemen üzerinde ele geçmesi gömünün M.S. 550 yılından sonraki bir dönemde yapıldığını göstermektedir. Ayrıca bireyin başının batıya, ayaklarının doğuya ve yüzünün güneye bakması Hristiyan bir birey olabileceğini göstermektedir. Piscina'nın kuzeyinde yüzey toprağın kazılarak gömüsü yapılan birey ise, Hamamın bütünü ile toprak altında kaldıktan sonraki dönemden sonra defin yapıldığı anlaşılmaktadır. Hamamın apodyterium bölümünden ele geçen mezar 3 ise yine hamam işlev dışı kaldıktan sonra defin yapılmış olmalıdır. Mezarda ele geçen bir adet sikke M. S. 6. y.y.'a verilmiştir. Mezarın çıktığı bu bölüm, hamam kullanım dışı kaldıktan sonra farklı amaçlar için kullanılmıştır. Yapıda ele geçen metal işliği bunun en önemli kanıtlarından birisidir. Bu mezardaki birey de diğer

mezarlarda olduđu gibi dođu batı dođrultusunda yatırılmıştır. Çalışmamızda incelediğimiz bir diđer mezar ise praefermiumun yüzey toprađı kazılarak gömülmüş mezar 4'tür. Hamamın birinci tabakasında ele geçen mezardaki bir zeytin yađı kabı? M. S. 12. y.y. ile 13. y.y.'ın ilk çeyreğine tarihlendirmiştir (Büyüme 2018, 49). Mezar 4'te diđer mezarlarda olduđu gibi dođu batı istikametinde gömülmüştür. Çalışmamızda son olarak deđerlendirilen mezar ise peristli mekanda yapılan kazılarda ele geçen mezar 5'tir. Mezar 5, yüzey toprađı kazılarak dođu batı istikametinde gömülmüş, hemen yanında ele geçen sikke M. S. 1075-1080 tarihine verilmiştir.

Sonuç olarak Roma Hamamın kazılarında tespit edilen 5 mezar yapının kullanım dıřı kaldıđı dönemden sonra yapının çeřitli yerlerine gömüler yapıldıđını göstermektedir. Parion Roma Dönemi'nde artan nüfusu geç antik çağda da devam etmiş geç antik çağ Parion halkı gömülerini rastgele şehir içine ve yapı içlerine yapmaya devam etmişlerdir. Mezarların hepsinde aynı yön birliđi bulunmakta olup bireylerin Hristiyanlık inancına sahip olduklarını söylenmesi dođru olacaktır. Özellikle 1. Tabakadan ele geçen mezarlar (Mezar 2, 4, 5) için M. S. 11.-13. y.y.'lar arası gömü tarihi olarak uygun görülmektedir.

M.S. 6. y.y.'a tarihlendirilen Mezar 1'den çıkarılan 33 yařındaki erkek birey paleopatolojik açıdan incelendiğinde anemi, osteofit, schmorl's nodülü, sakralizasyon ve periostitis tespit edilmiştir. Varyasyonları incelendiğinde supraorbital notch, parietal foramen, kısmi ayrılmış foramen transversium gözlemlenmiştir. M. S. 11.-12. y.y. ile tarihlendirilmiş olan Mezar 2'den çıkarılan 47 yařındaki erkek birey paleopatolojik olarak incelendiğinde anemi, sakralizasyon ve periostitis tespit edilmiştir. Varyasyonları incelendiğinde septal aperture gözlemlenmiştir. M. S. 6. y.y. ile tarihlendirilmiş olan Mezar 3'ten çıkarılan bireyin uzun kemik uzunlukları hesaplanarak bu bireyin henüz doğmamış fetüs olduđu tespit edilmiştir. M. S. 11.-13. y.y. arasında tarihlendirilen Mezar 4'ten çıkarılan 35 yařındaki kadın bireyde paleopatolojilerden anemi ve periostitis, varyasyonlardan ise epipretic bone ve anterior calcanel çift facet tespit edilmiştir. M. S. 11.-13. y.y. arasında tarihlendirilen Mezar 5'ten çıkarılan birey çocuk olmakla birlikte parietal foramen tespit edilmiştir.

Antropolojik açıdan deđerlendirilen iskeletlerin sayısal anlamda az olması toplum hakkında genel bir bilgi sağlayamasa da kazının devamında

çıkarılacak iskeletlerin bu çalışmaya eklenmesi ile daha anlamlı hale gelecektir.

## **TEŞEKKÜR**

Makalemizde değerlendirdiğimiz hamam, Alper YILMAZ tarafından Parion Roma Hamamları adlı doktora tez çalışması kapsamında çalışılmaktadır. Yaptığımız çalışmaya izin veren Parion Kazı Başkanı sayın Prof. Dr. Vedat KELEŞ'e, Antropoloji çalışmalarını destekleyen Hitit Üniversitesi Antropoloji Bölüm Başkanı Sayın Dr. Öğr. Üyesi M. Tolga ÇIRAK'a, Roma Hamamı kazılarına katılan arkeoloji bölümü lisans üstü ve lisans öğrencilerine, iskeletlerin çıkarılmasında ve laboratuvar çalışmasında bulunan Hitit Üniversitesi Antropoloji bölümü öğrencilerine ayrıca hava fotoğraflarını çeken Tilbe Şaşmaz ve Hande Zehir'e sonsuz teşekkürlerimizi sunarız.

## **KAYNAKÇA**

- ABBASOĞLU, H. (2004), "Pamphylia Hamamları: Plan açısından bir Değerlendirme". Festschrift für Fahri Işık, 60. Yaşında Fahri Işık'a Armağan: Anadolu'da Doğdu, editörler. T.Korku, H. Işkan, G. Işın, 1-9. İstanbul: Ege Yayınları.
- ANNAM, S., BAJPE, R. (2016), A prospective anatomic study of epipteric bones in dry human skulls of Karnataka, *International Journal of Biomedical and Advance Research*, 7(6): 262-264.
- AVRAM, A., (2004), "The Propontic Coast of Asia Minor" An Inventory of Archaic and Classical Poleis, Oxford.
- BAŞARAN, C., ERGÜNER, E., (2012), "Parion Odeion'u ( Bouleuterion?) 2010 Çalışmaları ve Odeion'da Bulunan Seramikler", *OLBA*, XX, 225-291.
- BOARDMAN, J., HAMMOND, H.G.L., (1982), "The Expansion of the Greek World Eight to Sixth Centuries B.C.", *The Cambridge Ancient History*, III: III, Cambridge
- BÜYÜME, U., *Parion'un Bizans Dönemi Sırlı Seramikleri*, (Yüksek Lisans Tezi), İzmir: Dokuz Eylül Üniversitesi
- ÇELİKBAŞ, E., OYARÇIN, K., (2014). "Parion Yamaç Hamamı", *Tarih, Kültür ve Sanat Araştırmaları Dergisi*, Cilt 3, Sayı 4.
- ÇIRAK, A., ÇIRAK, M. T., (2014), "Tios/filyos iskelet kalıntılarının paleoantropolojik analizi", *30. Arkeometri Sonuçları Toplantısı*, 167-175.

- ÇIRAK, A. (2017), "Akgüney Bizans Toplumunda Ölçülemeyen Karakterlerin Belirlenmesi -Determining Characters Not Measured In The Akgüney Byzantine Population", *Current Debates In Sociology & Anthropology*, Cilt 10: 297-310
- ÇIRAK, A., ÇIRAK, M. T. (2017), "Antik Dönem İskeletlerinde Anemi: Akgüney Toplumuna Üzerine Bir Çalışma", *Avrasya Sosyal ve Ekonomi Araştırmaları Dergisi (ASEAD) Eurasian Journal of Researches in Social and Economics (EJRSE)*, 4/11: 85-94
- ÇIRAK, A. (2018), "Anthropological Examination Of Periostitis In Ancient Anatolian Populations Eski Anadolu Toplumlarında Periostitis Olgusunun Antropolojik Açıdan İncelenmesi", *Current Debates In Sociology & Anthropology*, Cilt 14: 45-54
- ÇIRAK, M. T. (2018), "Anemi Görülen Bireylerdeki Element Seviyelerinin Antropolojik Açıdan Değerlendirilmesi", *Turkish Studies International Periodical for the Languages, Literature and History of Turkish or Turkic*, Cilt: 12/29: 169-178
- ERDAL, Y. S. (2002), "Büyük Saray-Eski Cezaevi Çevresi Kazılarında Gün Işığında Çıkarılan İnsan İskelet Kalıntılarının Antropolojik Analizi", *18. Arkeometri Sonuçları Toplantısı*, s.15-30, Ankara
- EROĞLU, S., ERDAL, Y.S. (2009), "Diş ve Kafatası Morfolojisine Dayanarak Üç Eski Anadolu Topluluğunda Biyolojik Uzaklıkların Belirlenmesi - The Determination of Biological Distance Based on Morphological Traits of the Human Teeth and Skulls in Three Ancient Anatolian Populations", *Hacettepe Diş Hekimliği Fakültesi Dergisi*, 33/3: 78-90
- FRİSH, P., (1983), *Dielschfiten von Parion*, Bonn
- GÖZLÜK, P., DURGUNLU, Ö., ÖZDEMİR, S., TAŞLILAN, M., SEVİM EROL, A. (2006), "Smyrna Agorası İskeletlerinin Paleoantropolojik Analizi", *21. Arkeometri Sonuçları Toplantısı*, s. 125-140, Antalya.
- HAMMOND, N.G.L.- SCULLARD, H.H., (1970), *The Oxford Classical Dictionary*, London
- KAPLAN, D., (2018), *The Roman Baths and Related Structures, Smitheion Studies I*, Ankara.
- KARAÖZ ARIHAN, S., ACAR, E., (2014), "Giresun Adası İskeletlerinin Paleoantropolojik Değerlendirmesi", *30. Arkeometri Sonuçları Toplantısı*, s.189-202,Gaziantep.
- KELEŞ, V., (2008), "İlk Bulgular Işığında Parion Tiyatrosu", *Arkeoloji ve Sanat Dergisi*, 128: 45-56.



- KELEŞ V., (2011), "Parion History from Coins", *XIV International Numismatic Congress Proceedings*, s. 237-245, Glasgow.
- KELEŞ, V., YILMAZ, A., OYARÇIN, K., (2014), "Parion Roma Hamamı 2013 Kazıları ve Sikke Buluntuları" *Arkeoloji ve Sanat Dergisi*, 147: 21-36.
- KLEİNER, G., (1968), *Die Ruinen von Milet*. Berlin
- KRENCKER D., KRÜGER, E., LEHMAN, H., WACHTLER, H., (1923), *Die trierer Kaiserthermen*, Augsburg.
- LANCKORONSKI, K., (1890), *Panphliens und Pisidiens, I. Band*. Wien.
- LİNG, R., (1981), "Buiding Mk 1at Oenoanda" *Anatolian Studies* 31: 31- 53
- MAGİE, D., (1950), *Roma Rule in Asia Minor*, Princeton
- MANSEL, A., M., (1978), *Side 1947-1966 Yılları Kazıları ve Araştırmalarının Sonuçları*, Ankara: Türk Tarihi Kurumu Yayınları
- MORSE, D., (1978), *Ancient Disease in the Midwest. Second Edition*. Illinois State Museum, Springfield, Illinois.
- MURLİMANJU, B. V., SARALAYA, V. V., SOMESH, M. S., PRABHU, L. V., KRİSHNAMURTHY, A., CHETTIAR, G. K., PAI, M. M. (2015), Morphology and topography of the parietal emissary foramina in South Indians: an anatomical study, *Anatomy & Cell Biology*, 48:292-298
- MUTHUKUMARAVEL N., RAVİCHANDRAN D., MELANİ RAJENDRAN S., (2001), Human Calcaneal Facets for the Talus: Patterns and Clinical Implications, *Journal of Clinical and Diagnostic Research*, 5(4): 791-794
- MUTLU, H., KIZGUT, B., SÖNMEZ SÖZER, Ç., ÜRKER, K., AÇAR, O., SEVİM EROL, A. (2015), "Milas Belentepe Doğu Roma – Bizans Toplumunda Sakralizasyon Olgusu", *ARA (Antropoloji, Radyoloji ve Anatomi Kongresi)*.
- NİELSEN, I., (1993), *Thermae et Balnea, Aarhus*. Aarhus University Press
- ORTNER, D., J., PUTSCHAR, G., J., (1985). *Identification of Pathological Conditions in Human Skeletal Remains*, Smithsonian Institution Press, Washington DC.
- ÖZDEMİR, S. (2008), *Minnetpınarı İskeletlerinin Paleopatolojik Açından Analizi*, (Yüksek Lisans Tezi), Ankara: Ankara Üniversitesi
- ÖZDİZBAY, A., (2006). *Perge'nin 1-2. Yüzyıllardaki Gelişimi*, Adalya Ek Yayın Dizisi 10. İstanbul: Ege yayınları

- PAUSANÍAS, (1935). Description of Greece, IV, Kitap 8. 22- 10, (Arcadia, Boeotia, Phocis and Ozolian Locri), Çev: Loeb Classical Library No. 297, Cambridge, MA: Harvard University Press
- PTOLEMAÍOS, (1932). Geographika Hyphegesis (Çev. E.L. Stevenson), New York.
- PRÊTEUX, F., (2009). "Parion et son territoire a l'époque hellénistique: un exemple d'organisation de la chora sur le rivage de la Propontide" *L'Asie Mineure dans l'Antiquité échanges, populations et territoires*, 335-351
- RESNICK, D., NIWAYAMA, G. (1988), "Degenerative Disease of the Spine", Resnick D., ve G. Niwayama, (Ed) "Diagnosis of Bone and Joint Disorders, Philadelphia: W.B. Saunders Company
- SHÍVALEELA, C., KHÍZER, H. A., LAKSHMÍPRABHA S., (2016). An osteological study of supratrochlear foramen of humerus of south Indian population with reference to anatomical and clinical implications, *Anatomy & Cell Biology*, 49:249-253
- SÍMALCSÍK, A., GROZA, V. M., SÍMALCSÍK, R. D. (2014). Anthropological Analysis Of A Skeleton Belonging To Middle Bronze Age, Komariv Culture, Discovered In Suceava-Câmpul Şanţurilor-Strada Parcului (Suceava County, Romania), *Analele Ştiinţifice ale Universităţii „Alexandru Ioan Cuza” din Iaşi*, s. Biologie animală, Tom LX: 59-65
- STEÍNBOCK, R. (1976). Paleopathological diagnosis and interpretation: Bone disease in ancient human populations. Springfield, IL: Charles Thomas Publisher.
- STRABON, (1993). Antik Anadolu Coğrafyası Kitap: XII, XIII, XIV (Çev. A. Pekman), İstanbul
- ŞARBAK, A. (2017). Geç Roma-Bizans Dönemi Sinop Toplumunda Sakralizasyon Sacralization In The Late Rome-Byzantine Period Sinop Population, *Current Debates In Sociology & Anthropology*, Cilt 10: 245-256
- ŞARBAK, A. (2018). Non Metric Features In Determining Biological Distances In Roman-Byzantine Anatolia Populations: Spradon Example - Roma-Bizans Anadolu Toplumlarında Biyolojik Uzaklıkların Belirlenmesinde Non-Metrik Özellikler: Spradon Örneği, *Current Debates In Sociology & Anthropology*, Cilt 14: 31-44
- TACTÍCUS, A. (1923). Asclepiodotus and Onasander, Translated: Illiois Greek Club, Loeb Classical Library, I, 1-3.
- ÜSTÜNDAĞ, H. (2009). Kuşadası Kadıkalesi/Anaia Kazısında Bulunan İnsan İskelet Kalıntıları, *24. Arkeometri Sonuçları Toplantısı*, s.209-228, Ankara.

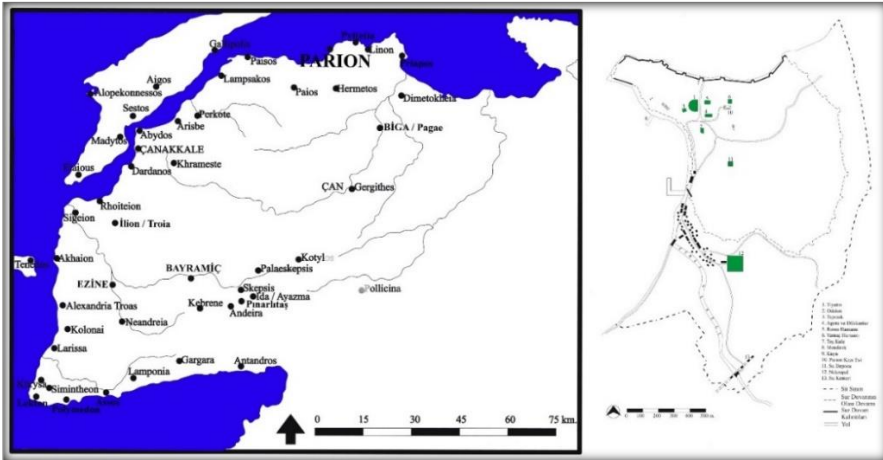
VİTRUVİUS, (2005), Mimarlık Üzerine On Kitap, Çev: Güven, S., Şevki Vanlı Mimarlık Vakfı, Ankara

YEGÜL, F., (2006). *Antik Çağ'da Hamamlar ve Yıkanma*. Translate by E.Erten, İstanbul: Homer Yayınevi

YILMAZ, A., (2015). "Parion Roman Bath" *The Flourish City of Ancient Troad: Parion*, edited by, C.Başaran, 57-66. İstanbul:Ege yayınları

YILMAZ, A., (2018). "The Roman Bath of Parion" *Paros and Its Colonies, Athens*, 209-221.

## RESİMLER



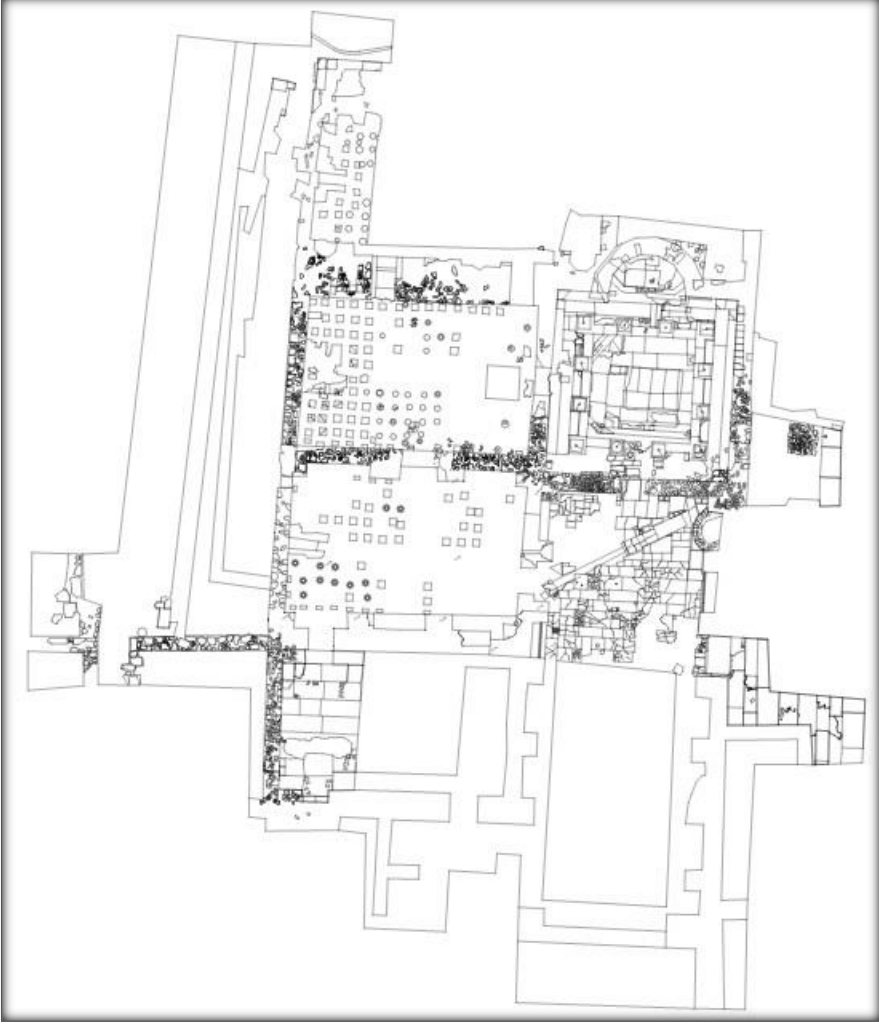
**Resim 1:** Troas Bölgesi ve Parion Antik Kenti



**Resim 2:** Parion Roma Hamamı ve Hava Fotoğrafi



**Resim 3:** Roma Hamamı



**Resim 4:** Roma Hamamı Çizim

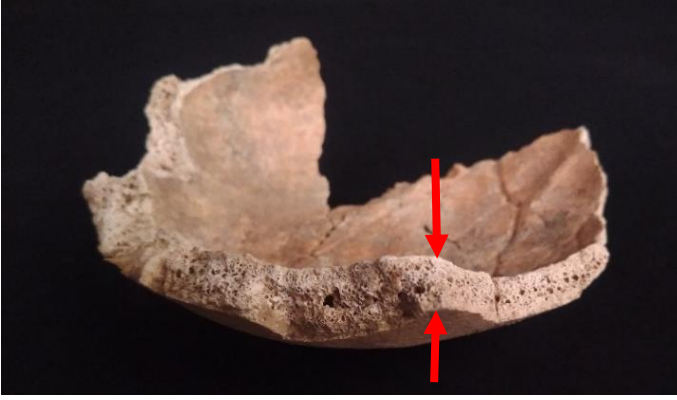




**Resim 11:** Mezar 4, Kadın, Criba orbitalia



**Resim 12:** Mezar 2, Erkek, Porotic hyperostosis



**Resim 13:** Mezar 2, Erkek, Diploe kalınlaşması



**Resim 14:** Mezar 1, Erkek, Osteofit



**Resim 15:** Mezar 1, Erkek, Schmorl's Nodülü



**Resim 16:** Mezar 2, Erkek, Sacralizasyon



**Resim 17:** Mezar 4, Kadın, Periostitis



**Resim 18:** Mezar 1, Erkek, Supraorbital foramen





**Resim 19:** Mezar 5, Çocuk, Çift parietal foramen



**Resim 20:** Mezar 4, Kadın, Epipterion bone



**Resim 21:** Mezar 1, Erkek, Foramen Transverisum



**Resim 22:** Mezar 2, Erkek, Septal açıklık



**Resim 23:** Mezar 4, Kadın, Anterior calcanel facet (çift)