



ALVARLI MUHAMMED LÜTFİ EFE VE AİLESİNE AİT MEZAR TAŞLARI¹ GRAVESTONES OF MUHAMMED LÜTFÜ EFENDİ AND HIS FAMILY FROM ALVAR

Dr. Öğr. Üyesi Muhammet Lütfü KINDIĞILI

Atatürk Üniversitesi, Güzel Sanatlar Fakültesi, Temel Eğitim Bölümü
muhammet.kindigili@atauni.edu.tr

Öz

Muhammed Lütfi Efe, ömrünü ilmini artırma ve öğrendiklerini yaymaya vakfetmiş, aynı zamanda yaşadığı dönemde ülkenin içerisinde bulunduğu duruma da kayıtsız kalmamış hem dini bir şahsiyet, hem de bağımsızlık yolunda bir halk kahramanıdır. Muhammed Lütfi Efe'nin bu üstün meziyetleri aile mensuplarında da devam etmiş ve aile, yörede saygın bir yere sahip olmuştur.

Bu bildiriye, Erzurum ve çevresinin düşünce tarihinde rol alan şahsiyetler arasında kendisine müstesna bir yer edinmiş bir ailenin mensuplarından Muhammed Lütfi Efe'nin, babası Hâce Hüseyin Efe'nin, annesi Seyyide Hatice Hanım'ın, kardeşi Mahmud Vehbi Efe'nin, oğlu Seyfeddin Efe'nin, yeğenleri Hasbi Efe'nin, Seyyid Efe'nin ve Hasbi Efe'nin oğlu Mutahhar Efe'nin Alvar Köyü, Epsemce Köyü ve Kindığı/Altınbaşak Köyü Mezarlıklarında bulunan mezar taşları tanıtılacaktır.

Aile mensuplarına ait mezarların seçiminde, mezarda yatan kişilerin halifelik makamını temsil edip etmedikleri göz önüne alınmıştır. Muhammed Lütfi Efe'nin annesi Seyyide Hatice Hanım ve kardeşi Mahmud Vehbi Efe'nin büyük oğlu Hasbi Efe'ye ait mezarlar, bu seçimin dışında değerlendirilmeye alınan mezarlardır.

Anahtar Kelimeler: Erzurum, Hasankale, Alvar, Efe Hazretleri, Mezarlık

Abstract

Muhammed Lütfi Efendi was a religious man and a hero in the independence struggle. He spent his life by learning and sharing his knowledge. He was also interested in the developments in the country. His family had also similar qualities and they became respectful in the region.

This paper introduces the gravestones of Muhammed Lütfi Efendi, Hâce Hüseyin Efendi (father of Muhammed Lütfi Efendi), Seyyide Hatice Hanım (mother of Muhammed Lütfi Efendi), Mahmud Vehbi Efendi (brother of Muhammed Lütfi Efendi), Seyfeddin Efendi (son of Muhammed Lütfi Efendi), Hasbi Efendi'nin, Seyyid Efendi'nin ve Mutahhar Efendi (cousins and/or nephews of Muhammed Lütfi Efendi) in the cemeteries of Alvar, Epseme, and Altınbaşak/Kindığı villages. In the process of choosing the gravestones of family members, the criterion was whether they represented the caliphate position or not. This criterion was ignored for the gravestones of Seyyide Hatice Hanım, Mahmud Vehbi Efendi and Hasbi Efendi.

Key words: Erzurum, Hasankale, Alvar, Efe Hazretleri, Cemetery

¹Bu bildiri 25-26 Nisan 2013 tarihinde düzenlenen “Uluslararası Hâce Muhammed Lütfi (Alvarlı Efe) Sempozyumu” dâhilinde sunulmuş ve bildiri kitabında yayımlanmıştır. Basılan metinde matbaa hatası olsa gerek çizim ve fotoğraflar yer almamaktadır. Bu sebeple yayın, tashihi yapılarak yeniden ele alınmış ve ekleri ile birlikte bu makalede sunulmuştur.

Alvarlı Muhammed Lutfi Efe ve Ailesine Ait Mezar Taşları

1. Hâce Hüseyin Efendi ve Mezarı

Muhammed Lutfi Efe'nin dedeleri Hâce Muhammed Efe, büyükanneleleri ise Fâtıma Hanım'dır (Kutlu, 2006: 15). Bu zatların hayatları ve mezarlarıyla ilgili bir bilgi ne yazık ki mevcut değildir.

Muhammed Lutfi Efe'nin babası Hâce Hüseyin Efe, annesi ise Hatice Hanım'dır (Lutfi, 2011: 11, 652; Kutlu, 2006: 15). Doğum tarihini bilinmeyen Hâce Hüseyin Efe, Hasankale'de dünyaya gelmiştir. "Nûr Efe" ve "Nûr Dede" olarak da anılan Hâce Hüseyin Efe, şiirlerinde kullandığı "Gedâi" mahlası sebebiyle "Hüseyin Gedâi" olarak da tanınmaktadır (Kutlu, 2006: 15).

Hâce Hüseyin Efe, 1916 yılında Erzurum'daki Rus işgali sebebiyle, oğlu Muhammed Lutfi Efe ile birlikte Dinarkom Köyü'nden Erzurum'a gelmişlerdir. Muhammed Lutfi Efe, babası Hâce Hüseyin Efe'yi Hacı Recep Efe'nin yanında bırakarak, Yavi Nâhiyesi'ne gitmiştir. Hâce Hüseyin Efe, 1918'e kadar Erzurum'da kalmıştır. Muhammed Lutfi Efe, topladığı gönüllü bir müfreze ile Türk ordusuyla birlikte 12 Mart 1918 tarihinde günün ilk saatlerinde Erzurum'a girmiştir. Muhammed Lutfi Efe, babasını ağır yaralı bir şekilde bulmuştur. Aldığı yara ile aynı gün içerisinde şehit düşen Hâce Hüseyin Efe, akşama doğru Kavak Mezarlığı'na defnedilmiştir. Hâce Hüseyin Efe'nin naaşı, 1950 yılında Kavak Kabristan'ının yerinde yapılan okul inşaatı sebebiyle bu ilk istirahatgahından alınarak Alvar Köyü'ne nakledilmiştir (Lutfi, 2011: 653; Kutlu, 2006: 30).

Hâce Hüseyin Efe'nin mezarı, Alvar Köyü mezarlığı içerisindeki türbede yer almaktadır (Foto. 1-4, Çizim 1). Bu mezar yukarıda da bahsedildiği üzere Hâce Hüseyin Efe'nin ikinci mezarıdır. Erzurum'da Kavak Mezarlığındaki ilk kabirde ayak ve baş taşının olup olmadığı var ise akıbetinin ne olduğu bilinmemektedir.

Mezar, mezar tipi olarak çerçeveli tiptedir. Mezarın ayak ve baş taşları dikdörtgen şeklinde olup, başlık tipi sarıktır¹. Mezar çerçevesi taş, ayak

¹ Hüseyin Kutlu'dan bu sark tipinin Nakşibendi Tarikatı içerisinde "Nakşi/Küfrevi Sikkesi" olarak adlandırıldığı bilgisi edinilmiştir. Hâce Hüseyin Efe, Alvarlı Muhammed Lutfi Efe ve Seyfeddin Efe'ye ait mezarlardaki baş taşları bu türden örneklerdir.

ve baş taşları mermer malzeme ile yapılmıştır (Foto. 5).

Mezar çerçevesinde, Erzurum'da geçmişten beri kullanılan, adını çıkarıldığı köyden alan Kamber taşı kullanılmıştır. Mermer malzemeden yapılmış ayak ve baş taşları, mezar çerçevesini meydana getiren bu iki dikdörtgen taş bloğa demir kenetlerle bağlanmıştır.

Baş taşı, dikdörtgen şeklinde olup ön yüzü boş bırakılmış, iç yüzüne ise kitabe yerleştirilmiştir. Kitabe altta ve üstte kemer ile sınırları belirlenen bir alana kabartma olarak işlenmiştir. Yüzeiden kabartılan harfler, siyah renkteki boya ile boyanarak belirginleştirilmiştir. Kitabe metni oğlu Muhammed Lutfi Efe'ye aittir. Kitabe celî sülüs hatta 10 satır halinde yazılmıştır. 1334 H. tarihli kitabe metni şu şekildedir² (Kutlu, 2006: 30):



Kitabenin son satırındaki "mürg-i cânım" terkibi ile ebced hesabıyla ayrıca tarih düşürülmüştür. Terkibi meydana getiren Arap harflerinin rakamsal değerlerinin karşılığı 1334'dür (Kutlu, 2006: 30).

Baş taşı üzerindeki başlık bölümü sarıklı başlıklar grubundadır. Başlık bölümü sarık ve iç başlık olarak iki bölümden meydana gelir. Sarık bölümü, sarık dilimleri işlenmeyerek boş bırakılmıştır. İç başlık, takke türünde bir başlıktır. İç başlık, külah biçimli sivri bir tepe kısmı ile son bulur.

Ayaktaşı, baştaşı gibi dikdörtgen şeklindedir. Ayak taşının her iki yüzü de boş bırakılmıştır. Ayak taşı, gövde bölümünün üstünde dilimli olarak devam ettirilmiş ve sonrasında kesilerek düz bir

² Kitabe metnindeki "heli'l-ecel" ibaresi "haze'l-ecel şeklinde, yevmü'l ibaresi yevme'l şeklinde, "ente" ibaresi "kılıb" şeklinde, "mürg-i" ibaresi mürg-i şeklinde düzeltilmiştir.

yüzey ile son bulmuştur.

Hâce Hüseyin Efe'nin mezarının ayak taşının önüne mermer bir levha yerleştirilmiştir. Ziyaretçilerin bilgilendirilmesi için konulan bu levha üzerinde Latin harfleri ile 4 satır halinde şu bilgilendirme yapılmıştır:

Hâce Hüseyin Efe

(.... 12 Mart 1918)

Efe hazretlerinin

Muhterem pederleri

Seyyide Hatice Hanım'ın Mezarı

Muhammed Lutfi Efe'nin annesi Seyyide Hatice Hanım'ın mezarı, Kındığı (Altınbaşak) Köyü mezarlığı içerisindeki türbede yer almaktadır. Hayatıyla ilgili çok fazla bir bilgiye sahip olmadığımız Seyyide Hatice Hanım'ın mezarı, günümüzde yenilenmiş haldedir (Foto 6-7).

Seyyide Hatice Hanım'ın mezarı, dikdörtgen planlı bir türbe içerisine alınmıştır. Türbe, 2000 yılında Kındığı Köyü halkı tarafından yaptırılmıştır. Türbenin ölçüleri 3.60 m. X 4. 60 m. olup duvar yüksekliği 0. 70 m. yüksekliğindedir. Türbenin üzeri, dört köşedeki sekizgen taşıyıcılar üzerine oturtulan düz bir tavan ile kapatılmıştır. Bu örtünün üzerinde, ortada demir şebekelerle soğan kubbe biçiminde ve bir alem ile son bulan bir de fener açılmıştır. Örtünün üzerinde, taşıyıcıların üzerine denk gelecek biçimde dört köşede küre biçimli 4 taş topuz bulunmaktadır. Örtü ile 0. 70 m. ölçülerindeki duvarlar arasında kalan açıklıklar, dört yönde demir şebekeler ile kapatılmıştır. 0. 60 m. genişliğindeki türbenin girişi doğu yönde olup demir şebekeli bir kapı kanadına sahiptir.

Asıl mezar bölümü, ayak ve baş taşları olmaksızın yüksek çerçeveli olarak yapılmıştır. Mezarın çerçevesi çevre duvarında olduğu gibi betonarme malzeme ile inşa edilmiştir.

2. Hâce Muhammed Lutfi Efe'nin Mezarı

Hâce Hüseyin Efe'nin Muhammed Lutfi, Hasbi, Ahmet, Mahmud Vehbi ve Emin adında beş oğlu vardır. En büyük oğlu Hâce Muhammed Lutfi'dir. Ahmet Efe ve Hacı Emin Efe, Birinci Dünya Savaşı'nda şehid olmuşlardır. Hasbi Efe ise pederleri Hâce Hüseyin Efe'nin sağlığında vefat etmiştir (Lutfi, 2011: 653, 659; Kutlu, 2006: 31).

Muhammed Lutfi Efe, H.1285/M.1868 yılında Erzurum'un Pasinler (Hasankale) İlçesi'ne bağlı Kındığı (Altınbaşak) Köyü'nde dünyaya gelmiş ve

H. 28 Receb-i Şerif 1376 / M. 12 Mart 1956 tarihinde vefat etmiştir (Lutfi, 2011: 655; Kıyıcı, 1989: 552; Kutlu, 2006: 68³).

Muhammed Lutfi Efe'nin mezarı, Alvar Köyü mezarlığı içerisindeki türbede yer almaktadır (Foto. 8-9).

Muhammed Lutfi Efe'nin mezarı, babası Hâce Hüseyin Efe'nin mezarının bir tekrarıdır. Yanyana olan iki mezar arasındaki tek fark, kitabeleridir.

Mezar, mezar tipi olarak çerçeveli tiptedir. Mezarın ayak ve baş taşları dikdörtgen şeklinde olup, başlık tipi sarıktır. Mezar çerçevesi taş, ayak ve baş taşları mermer malzeme ile yapılmıştır.

Mezar çerçevesinde, Erzurum'da geçmişten beri kullanılan, adını çıkarıldığı köyden alan Kamber taşı kullanılmıştır. Mermerden yapılmış ayak ve baş taşları, mezar çerçevesini meydana getiren bu iki dikdörtgen taş bloğa demir kenetlerle bağlanmıştır.

Baş taşı, dikdörtgen şeklinde olup ön yüzü boş bırakılmış, iç yüzüne ise kitabe yerleştirilmiştir. Kitabe Muhammed Lutfi Efe'nin oğlu ve halifesi Seyfeddin Efe'ye aittir (Kutlu, 2006: 68). Kitabe altta ve üstte kemer ile sınırları belirlenen bir alana kabartma olarak işlenmiştir. Yüzeyden kabartılan harfler, siyah renkteki boya ile boyanarak belirginleştirilmiştir. Kitabe celi ta'lik hatta 14 satır halinde yazılmıştır. 1375 H. tarihli kitabe metni şu şekildedir⁴ (Kutlu, 2006: 68):



*Hüve'l Hayyu'l Bâki
Fazlullah-ı ekber tevhid-i Bâri
Lutfullah-ı a'zam cânân civari
Gurbîyyet-i Mevlâ ikrâm-ı ezel
Fermân-ı ırcî hukm-i Lem-yezel
Ravh-ı reyhan ikrâmıyla mükerrem
Kıldı bizi Rabbim hamd-i muazzam
İmâm-ı enbiyâ rehberdir bize
Sırr-ı Hocagân'dır tûc-ı ser bize
Semîyy-i fahr-i âlem nâmım Muhammed
Evlâd-ı resûldür ceddîm ced-be-ced
Nesîm-i Küfrevî bâğ-ı Nakşibend
Tarih hayatımdır râh-ı Nakşibend
Tarihî sene 1375 Arabî*

³ Muhammed Lütfü Kındığılı, Alvarlı Muhammed Lütfü Efe ve Ailesine Ait Mezar Taşları”, “Uluslararası Hâce Muhammed Lütfü (Alvarlı Efe) Sempozyumu (25-26 Nisan 2013), Erzurum 2013, 21'de Kutlu, 2006: 68 referansında sayfa numarası 39 olarak hatalı verilmiştir.

⁴ Kitabe metnindeki “kıldı bizi Rabbim” ibaresi “kıldı Rabbim bizi” şeklinde, “Nesimi” ibaresi “Nisbetim” şeklinde düzeltilmiştir.

Kitabenin son satırındaki “hayatımdır râh-ı Nakşibend” terkibi ile ebced hesabıyla ayrıca tarih düşürülmüştür. Terkibi meydana getiren Arap harflerinin rakamsal değerlerinin karşılığı 1375'dir (Kutlu, 2006: 68⁵).

Baş taşı üzerindeki başlık bölümü sarıklı başlıklar grubundadır. Başlık bölümü sarık ve iç başlık olarak iki bölümden meydana gelir. Sarık bölümü, sarık dilimleri işlenmeyerek boş bırakılmıştır. İç başlık, takke türünde bir başlıktır. İç başlık, külah biçimli sivri bir tepe kısmı ile son bulur.

Ayak taşı, baştaşı gibi dikdörtgen şeklindedir. Ayak taşının her iki yüzü de boş bırakılmıştır. Ayak taşı, gövde bölümünün üstünde dilimli olarak devam ettirilmiş ve sonrasında kesilerek düz bir yüzey ile son bulmuştur.

Muhammed Lutfî Efe'nin mezarının ayak taşının önüne mermer bir levha yerleştirilmiştir. Ziyaretçilerin bilgilendirilmesi için konulan bu levha üzerinde Latin harfleri ile 4 satır halinde şu bilgilendirme yapılmıştır:

Efe Hazretleri

(1868-12 Mart 1956)

Hâce

Muhammed Lutfî Efe

3. Hâce Mahmud Vehbi Efe ve Mezarı

Mahmud Vehbi Efe, Hüseyin Efe'nin dördüncü oğludur. Nüfus kaydına göre Mahmud Vehbi Efe'nin doğum yılı H.1273/M. 1856, vefat tarihi ise H.1367/M. 02.01.1947'dir. (Kutlu, 2006: 31). Ancak Mahmud Vehbi Efe'nin nüfus kayıtlarında geçen doğum ve vefat tarihini yanlışır. Mahmud Vehbi Efe'nin en büyük ağabeyi Muhammed Lutfî Efe'nin 1868 yılında dünyaya geldiği göz önüne alındığında nüfus kaydındaki yanlışlık **açıkça anlaşılacaktır**⁶. Mahmud Vehbi Efe'nin

⁵ Kındıgılı, 2013, 22'de Kutlu, 2006: 68 referansında sayfa numarası 30 olarak hatalı verilmiştir.

⁶ Hüseyin Kutlu, Selman Demir'in Mahmud Vehbi Efe adlı kitabında Mahmud Vehbi Efe için verdiği doğum ve vefat tarihlerindeki yanlışlıkları şu şekilde düzeltmektedir: “Selman Demir Aralık 2005'te “Mahmud Vehbi Efendi” adıyla yayınlanan kitabında Vehbi Efendi'nin 1870/1287 yılında doğduğunu kaydediyor. Bu takdirde büyük ağabeyi Muhammed Lutfî Efendi ile aralarında yalnızca iki senelik yaş farkı olduğu ortaya çıkıyor. Oysaki Vehbi Efendi dördüncü kardeş olduğuna göre onun, büyük ağabeyinden en az dört yaş küçük olması icab eder. Bu durumda Vehbi Efendi'nin doğum tarihi ile ilgili kesin bir rakam vermek mümkün görünmüyor. Vefat

doğru olan vefat tarihi ise, mezar taşı üzerinde de belirtildiği gibi H. 2 Ramazan-ı Şerif 1365/M. 12 Ağustos 1945 tarihidir⁷ (Kutlu, 2006: 31).

Mahmud Vehbi Efe, 1932 yılında hanımı Fadime Ana'nın Hasankale'deki köyü Epsemce'ye yerleşmiştir. 1945 yılında vefat edinceye kadar da bu köyde kalmıştır.

Hâce Mahmud Vehbi Efe'nin mezarı, Epsemce Köyü mezarlığı içerisindeki türbede yer almaktadır (Çizim 2).

Türbenin batısında 1983 yılında hayır sahiplerinin yardımı ve köy halkının katılımıyla yaptırılmış, 4. 50 m. X 9. 00 m. ölçülerinde dikdörtgen planlı bir mescit bölümü yer alır. Kuzey yönde 1. 60 m. genişliğindeki girişle ulaşılan mescidin üzeri içten düz tavan ile kapatılmıştır. Örtü, dışarıdan dört yöne meyilli, sac kaplı bir çatı içerisine alınmıştır. Girişten sonra 4. 50 m. X 2. 00 m ölçülerinde bir sahanlığa yer verilmiştir. Sahanlıktan sonra mihrap ekseninden hafif doğuya kaymış 1. 60 m. genişliğindeki girişle harime ulaşılmaktadır. Harim toplam üç pencere ile aydınlatılmıştır. Bu pencereler doğu cephenin güney köşesine yakın yerde ve güney cephesinde mihrabın sağında ve solunda bulunmaktadır. Kible duvarının ortasına sade görümlü mihrap nişi yerleştirilmiştir. Mescit, taş malzeme ile inşa edilmiş olup çimento ile sıvanmıştır.

Mahmud Vehbi Efe'nin mezarının da içerisinde yer aldığı türbe, 10. 50 m. X 8. 50 m. ölçülerinde dikdörtgen planlı olup üzeri açıktır. Türbenin sınırlarını belirleyen beden duvarları 0. 50 m. kalınlığında olup moloz taş malzeme ile örülmüştür. 2. 00 m. yüksekliğindeki beden duvarlarının üstünde 0. 50 m. yüksekliğinde demir şebekelerden meydana getirilmiş bir hat çekilmiştir (Foto. 10-11).

Türbenin içerisinde 7 adet mezar **bulunmaktadır. Bu mezarlardan ilki güneyde** tarihi de yine Selman Demir'in kitabının 21. sayfasında belirttiği gibi 1946 değil 1945'tir”. (Kutlu, 2006: 31; Demir, 2005: 21). M. Sıtkı Aras ise, Erzurum'un Manevi Mimarlar adlı kitabında Mahmud Vehbi Efe'nin doğum ve vefat tarihlerini 1873 ve 1947 olarak belirtmektedir.

⁷ Hüseyin Kutlu, Mahmud Vehbi Efe'nin vefat tarihiyle ilgili şu bilgileri vermektedir: “Vehbi Efendi'nin kabir taşı kitabesinde “Ganiyyün kerimün lehû” ibâresiyle tarih düşürülmüştür. Bunun ebced hesabıyla karşılığı hicri 1365 târihidir. Şu halde Vehbi Efendi'nin doğru olan vefat tarihi 2 Ramazan-ı Şerif 1365/ 12 Ağustos 1945'tir. Vehbi Efendi Hazretleri'nin kabir taşı kitabesi Efe Hazretleri'ne ait olduğuna göre; küçük kardeşinin vefatını müteâkip yazdığı mezar taşı kitabesinde, Efe Hazretleri'nin yanlış tarih kaydedeceği düşünülemez”. (Kutlu, 2006: 31).

olan Mahmud Vehbi Efe'ye aittir. Mahmud Vehbi Efe'nin mezarı, mezar tipi olarak çerçeveli tiptedir. Mezarın ayak ve baş taşları dikdörtgen şeklinde olup, başlık tipi sarıklıdır. Mezar çerçevesi, ayak ve baş taşları Kamber taşından yapılmıştır.

Mezar çerçevesini meydana getiren taş bloklar 1. 48 m. uzunluğunda ve 0. 14 m. genişliğindedirler. İki blok arasındaki boşluk 0. 30 m.'dir. Baş taşı, 0. 14 m. genişliğinde ve 1. 54 m. uzunluğundadır. Ayak taşı 0. 14 m. genişliğinde ve 1. 50 m. yüksekliğindedir. Mezar çerçevesi ile ayak ve baş taşları birbirine demir kenetlerle tutturulmuştur.

Dikdörtgen şekilli baş taşının her iki yüzünde de kitabeye yer verilmiştir. Kitabe metni Mahmud Vehbi Efe'nin ağabeyi Muhammed Lutfi Efe'ye aittir. Celî ta'lîk hatla yazılan 8 beyitlik kitabe, baş taşının iki yüzüne bölüştürülerek yazılmıştır. Ön yüzde "Hüve'l-Hayyu'l Bâki" serlevhasından sonra 0.50 m. genişliğindeki 8 dikdörtgen kartuşa yazılan kitabe metni şu şekildedir (Kutlu, 2006: 32):



Hüve'l Hayyu'l Bâki
Hamdü lillah fazl-ı ekber ehl-i imân olduğum
Ümmet-i Muhammed'im tabi-i Kur'an olduğum
Hân-gâh-ı Hazret-i Mennân'e mihmânım bugün
Şüphe yoktur müstehakk-ı rahm-i Rahmân olduğum
Kesret-i zenbim beni mahcûp edip bevvâbdan
Ümmüdüm rahm-i Rahîm hâk ile yeksân olduğum
Ehl-i imân hizmetinde terk-i cân etdimse de
Kabul ede dergehinde kulu kurbân olduğum

Baş taşının arka yüzündeki kitabe metni, ön yüzde olduğu gibi 0.50 m. genişliğindeki dikdörtgen kartuşlar içerisine yazılmıştır. Ancak arka yüzdeki kartuş sayısı 9'dur. Kitabe metni şu şekildedir⁸ (Kutlu, 2006: 32):

⁸ Hüseyin Kutlu, Mahmud Vehbi Efe'nin vefat tarihini 2 Ramazan-ı Şerif 1365 olarak belirtmektedir. Ayrıca aynı yazar, arka yüzdeki kitabenin son iki beytinin yer değiştirerek yayınlamıştır (Kutlu, 2006: 32).



Huzûr-ı izzet-i Hak rûz-i cezâ hâlim n'ola
Kerem-ı Kerîm'e kaldı afve şâyân olduğum
Zâirân-ı kabrimi afv eyleye Bâri Hudâ
Fâtîha ihdâsına muhtâc-ı ihvân olduğum
Vehbî Hoca nâmı ile abd-i âciz bendeyim
Rahm ede rûhuma Meylâ tenden uryân olduğum
Ganiyyün Kerîmün lehû târihim
Bu beşârettir bize nâil-i gufrân olduğum
9 Ramazan-ı Şerif Sene 1365

Kitabenin son satırındaki "Ganiyyün Kerîmün lehû" terkihi ile ebced hesabıyla ayrıca tarih düşürülmüştür. Terkihi meydana getiren Arap harflerinin rakamsal değerlerinin karşılığı 1365'dir⁹.

Baş taşı üzerindeki başlık bölümü sarıklı başlıklar grubundadır. Boyun bölümüyle beraber 0. 34 m. uzunluğa sahip başlık bölümü sarık ve iç başlıktan meydana gelir. Sarık bölümü, sarık dilimleri işlenmeyerek boş bırakılmıştır. İç başlık, takke türünde bir başlıktır. İç başlık, sarıktan çok az dışarı taşırılarak düz bir yüzey halinde son bulur.

Ayak taşı, baş taşı gibi dikdörtgen şeklindedir. Ayak taşının her iki yüzü de boş bırakılmıştır. Ayak taşı, gövde bölümünün üstü, yuvarlak kemer formunda son bulur. Kemerin gövde ile birleştiği yerde iki yanda 0.03 m.'lik taşıntılar söz konusudur.

Mahmud Vehbi Efe'nin mezarının önüne, mermer bir levha yerleştirilmiştir. Ziyaretçilerin bilgilendirilmesi için konulan bu levha üzerinde üstte Arap harfleri ile Besmele yazılmıştır. Levhanın alt bölümünde ise Latin harfleri ile 3 satır halinde şu bilgilendirme yapılmıştır.

M. Vehbi Efe

Hazretleri

Ruhuna Fatiha

⁹ Hüseyin Kutlu, kitabında "Ganiyyün Kerîmün lehû" terkihini meydana getiren Arap harflerinin rakam karşılıklarını doğru vermiş, ancak toplamada 1365 yerine 1334 rakamını vermiştir: (Kutlu, 2006: 31).

4. Hâce Seyfeddin Efe ve Mezarı

Muhammed Lutfi Efe, hanımları peşpeşe vefat ettiği için 5 kere evlenmiştir. Hanımlarının isimleri Feride Hanım, Esmâ Hanım, Hâfıza Sâlihâ Hanım, Sağırlılı Hanım Nene, Bedriye Hanım'dır. Sadece ikinci hanımı olan Esmâ Hanım'dan çocuğu olmuştur. Çocuklarından Hakkı, Sa'di ve Mukime, küçük yaşta vefât etmişlerdir. Kabirleri Dinarkom'dadır. Muhammed Lutfi Efe'nin çocuklarından geriye aynı zamanda halifesi de olan Seyfeddin Efe kalmıştır (Kutlu, 2006: 65-66).

Muhammed Lutfi Efe, Seyfeddin Efe'nin terbiye ve tahsiliyle bizzât meşgul olmuştur. Hüseyin Kutlu, Seyfeddin Efe'nin tahsilini şöyle aktarmaktadır: *"Daha yedi yaşında iken Hazret-i Pir Cenâb-ı Küfrevi'nin ilm-i ledünni deryâsından hissemend oldu. Babası onu onyediyi yaşında berâberinde Bitlis'e götürdü. Seyfeddin Efe, bu ziyâretle teveccühlerine nâil ve "Seyfeddin bizimdir," hitâbıyla iltifatlarına mazhar olduğu Şeyh Abdülbâki Efe'den hırka, otuz dokuz yaşında da Şeyh Nesim Efe'den Küfrevi Tâc-ı Şerifi'ni giydi"* (Kutlu, (2006): 95). Selman Demir, Seyfeddin Efe ve amcası Mahmud Vehbi Efe'nin oğlu Seyyid Efe'nin Muhammed Küfrevi Hazretlerinin oğlu Nesimi Efe'den hilafet aldığı tarihi 1952 olarak belirtmektedir (Demir, 2005: 81).

1908 tarihinde Dinarkom'da doğan Seyfeddin Efe, 20 Cemâziye'l-âhir, 1404 H./23 Mart 1984 M. tarihinde Erzurum'da vefat etmiş ve Erzurum Gürcükapı Câmî'nde kılınan cenâze namazından sonra Alvar'a götürülerek dedesi Hâce Hüseyin Efe ve pederleri Muhammed Lutfi Efe'nin de kabirlerinin olduğu türbe içerisine defnedilmiştir (Kutlu, 2006: 95).

Seyfeddin Efe'nin mezarı, Alvar Köyü mezarlığı içerisindeki türbede yer almaktadır. (Foto. 12).

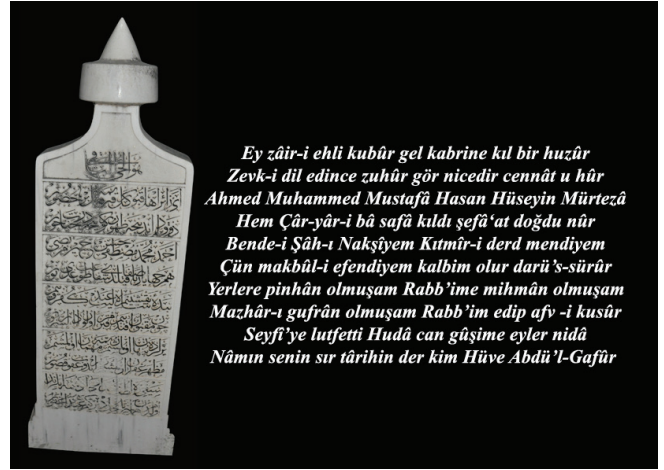
Babası Muhammed Lutfi Efe ve dedesi Hâce Hüseyin Efe'nin yanına defnedilen Seyfeddin Efe'nin mezarı, tanıtımı yapılan babası Muhammed Lutfi Efe ve dedesi Hâce Hüseyin Efe'nin mezarlarının bir tekrarıdır. Diğer mezarlarla arasındaki tek fark, kitabesi ve kitabenin yazıldığı baş taşındaki alanın tasarımıdır.

Mezar, mezar tipi olarak çerçeveli tiptedir. Mezarın ayak ve baş taşları dikdörtgen şeklinde olup, başlık tipi sarıklıdır. Mezar çerçevesi taş, ayak ve baş taşları mermer malzeme ile yapılmıştır.

Mezar çerçevesinde, Erzurum'da geçmişten

beri kullanılan, adını çıkarıldığı köyden alan Kamber taşı kullanılmıştır. Mermer malzemedeki yapılmış ayak ve baş taşları, mezar çerçevesini meydana getiren bu iki dikdörtgen taş bloğa demir kenetlerle bağlanmıştır.

Baş taşı, dikdörtgen şeklinde olup ön yüzü boş bırakılmış, iç yüzüne ise kitabe yerleştirilmiştir. Kitabe, babası Muhammed Lutfi Efe'ye ait gazel tarzındaki bir şiirinden meydana gelmektedir. Şiirin mahlas beyti değiştirilmiştir (Kutlu, 2006: 95). Kitabe, 5 dikdörtgen kartuş içerisinde celfi sülüs hatla (istifli) yazılmıştır. Her kartuşun içerisinde 1 beyit yer alır. Kitabeliğin üst bölümünde, başlık bölümüne geçmeden hemen önce yer alan üçgen, serlevha olarak kullanılmıştır. Kitabe metni şu şekildedir (Kutlu, 2006: 65):



*Ey zâir-i ehli kubûr gel kabrine kıl bir huzûr
Zevk-i dil edince zuhûr gör nice dir cennât u hûr
Ahmed Muhammed Mustafâ Hasan Hüseyin Mürtezâ
Hem Çâr-yâr-i bâ safâ kıldı şefâ'at doğdu nûr
Bende-i Şâh-ı Nakşîyem Kutûr-i derd mendiyem
Çün makhûl-i efendiyem kalbim olur darü's-sürûr
Yerlere pinhân olmuşam Rabb'im mihmân olmuşam
Mazhâr-ı gufrân olmuşam Rabb'im edip afv-i kusûr
Seyfi'ye lutfetti Hudâ can gûşime eyler nidâ
Nâmin senin sır târihin der kim Hüve Abdü'l-Gafûr*

Kitabenin son satırındaki "Hüve Abdü'l-Gafûr" terkibi ile ebced hesabıyla tarih düşürülmüştür. Terkibi meydana getiren Arap harflerinin rakamsal değerlerinin karşılığı 1404'dür (Kutlu, 2006: 96).

Baş taşı üzerindeki başlık bölümü sarıklı başlıklar grubundadır. Başlık bölümü sarık ve iç başlık olarak iki bölümden meydana gelir. Sarık bölümü, sarık dilimleri işlenmeyerek boş bırakılmıştır. İç başlık, takke türünde bir başlıktır. İç başlık, külah biçimli sivri bir tepe kısmı ile son bulur.

Ayaktaşı, baştaşı gibi dikdörtgen şeklindedir. Ayak taşının her iki yüzü de boş bırakılmıştır. Ayak taşı, gövde bölümünün üstünde dilimli olarak devam ettirilmiş ve sonrasında kesilerek düz bir yüzey ile son bulmuştur.

Seyfeddin Efe'nin mezarının ayak taşının önüne mermer bir levha yerleştirilmiştir. Ziyaretçilerin bilgilendirilmesi için konulan bu

levha üzerinde Latin harfleri ile 4 satır halinde şu bilgilendirme yapılmıştır:

Hâce Seyfeddin Efe

(1910-23 Mart 1984)

Efe Hazretlerinin

Muhterem Mahdumları

6. Hâce Hasbi Efe ve Mezarı

Mahmud Vehbi Efe, iki evlilik yapmıştır. Mahmud Vehbi Efe'nin ilk hanımıyla ilgili bir bilgi yoktur. Ancak bu evlilikten olan ve vefat eden bir kızının olduğu bilinir. Mahmud Vehbi Efe, ikinci evliliğini Hasankale'nin Epsemce Köyü'nden Fadime Hanım ile yapmıştır. Bu evliliğinden sırasıyla Hasbi, Seyyid, Sıdika ve Şadiye adlarında dört¹⁰ çocuğu olmuştur. Sıdika Hanım'ın kabri, Erzurum'un Tuzcu Köyü kabristanında, Şadiye Hanım'ın kabri ise Aşkale'de aile mezarlığında.

Hasbi Efe, 1325 H./1907 M. doğumlu olup Mahmud Vehbi Efe'nin büyük oğludur (Demir, 2005: 79). Doğum tarihine bakıldığında Söğütlü'de dünyaya geldiği anlaşılan Hasbi Efe'nin hayatının büyük bir bölümünü geçirdiği Epsemce Köyü'ne ne zaman yerleştiği tam olarak kaynaklarda belirtilmemiştir. Ancak Hasbi Efe'nin pederi Mahmud Vehbi Efe ile birlikte 1932 yılında Epsemce'ye geldiği kuvvetle muhtemeldir. Pederi Mahmud Vehbi Efe gibi mütevazı yaşamıyla dikkat çeken Hasbi Efe, 1929 yılında babasının tavsiyesiyle Aşkaleli Nadime hanım ile evlenmiştir (Demir, 2005: 79). Hasbi Efe, 1979 yılında Epsemce Köyü'nde vefat etmiştir.

Hasbi Efe'nin mezarı, 1980 yılında oğlu Bahaddin Kındığılı tarafından yaptırılmıştır. Epsemce Köyü Mezarlığı içerisindeki türbede, babası Mahmud Vehbi Efe'nin mezarının hemen kuzeyinde yer almaktadır (Foto 13).

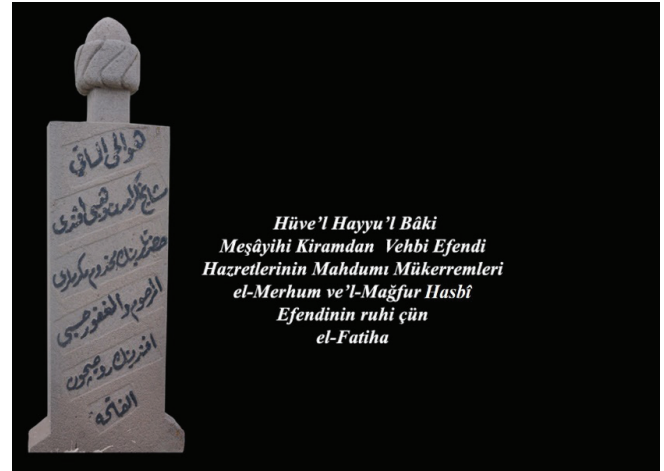
Mahmud Vehbi Efe'nin mezarı, mezar tipi olarak çerçevesizdir. Mezarın ayak ve baş taşları dikdörtgen şeklinde olup, başlık tipi sarıktır. Mezar çerçevesi, ayak ve baş taşları Kamber taşından yapılmıştır.

Hasbi Efe'nin mezar çerçevesini meydana getiren taş bloklar 1. 57 m. uzunluğunda 0. 12 m. genişliğindedirler. İki blok arasındaki boşluk 0. 35 m.'dir. Baş taşı, 0. 12 m. genişliğinde ve 1. 50 m. uzunluğundadır. Ayak taşı 0. 12 m. genişliğinde ve 1. 50 m. yüksekliğindedir. Ayak ve baş taşları,

¹⁰ Kındığılı, 2013, 27'de Vehbi Efe'nin çocuklarının sayısı dört olarak hatalı gösterilmiştir.

mezar çerçevesini meydana getiren taş blokların arasına geçirilerek tutturulmuştur.

Dikdörtgen şekilli baş taşının iç yüzünde kitabe yer verilmiştir. Sağdan sola doğru eğimli 6 kartuş içerisine rik'a hatla kitabe yazılmıştır. Kitabe metni şu şekildedir



*Hüve'l Hayyu'l Bâki
Meşâyihî Kiramdan Vehbi Efendi
Hazretlerinin Mahdumu Mükerrerleri
el-Merhum ve'l-Mağfur Hasbi
Efendinin ruhi çün
el-Fatiha*

Baş taşı üzerindeki başlık bölümü, sarıklı başlıklar grubundadır. Boyun bölümüyle beraber 0. 31 m. yüksekliğine sahip başlık bölümü, sarık ve iç başlıktan meydana gelir. Sarık bölümü, sağdan sola doğru dilimli olarak yapılmıştır. İç başlık, üçgen biçiminde yansıtılmıştır.

Ayak taşı, baş taşı gibi dikdörtgen şeklindedir. Ayak taşının her iki yüzü de boş bırakılmıştır. Ayak taşı, gövde bölümünün üstü, üçgen alınlık şeklinde son bulur.

Hasbi Efe'nin mezarının önüne, mermer bir levha yerleştirilmiştir. Ziyaretçilerin bilgilendirilmesi için konulan bu levha üzerinde üstte Arap harfleri ile Besmele yazılmıştır. Levhanın alt bölümünde ise Latin harfleri ile 3 satır halinde şu bilgilendirme yapılmıştır.

Hasbi Efe

Ruhuna Fatiha

Ö. 1979

7. Hâce Seyyid Efe ve Mezarı

Seyyid Efe, Vehbi Efe'nin¹¹ 1328 H./1910 M. tarihinde doğan küçük oğludur. Seyyid Efe, 1952 yılında amcası Muhammed Lutfi Efe'nin oğlu Seyfeddin Efe ile 1952 yılında Muhammed Küfrevi Hazretleri'nin oğlu Nesimi Efe tarafından halifelik

¹¹ Kındığılı, 2013, 28'de Seyyid Efe, Hasbi Efe'nin oğlu olarak hatalı gösterilmiştir.

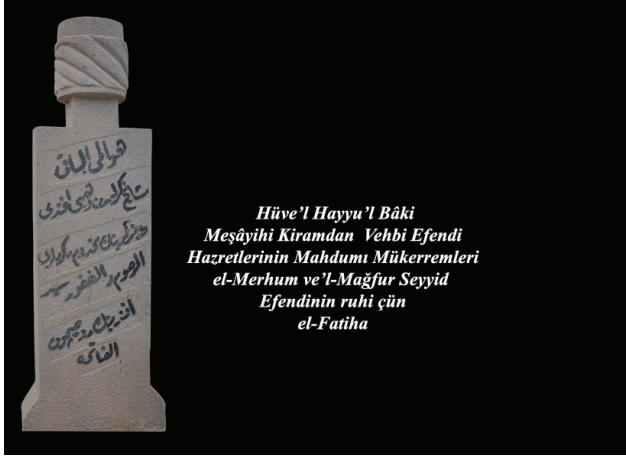
makamına getirilmiştir (Demir, (2005): 81). 1960 İhtilali ile aylarca hapsedilen Seyyid Efe, köy köy dolaşıp ihtiyacı olanlar için yardım ve zekât toplamasıyla meşhurdur. Seyyid Efe, Tanburalı Şaziye Hanım ile evlenmiştir.

Seyyid Efe'nin mezarı, 1982 yılında yeğeni Bahaddin Kındığılı tarafından yaptırılmıştır. Epsemce Köyü Mezarlığı içerisindeki türbede, ağabeyi Hasbî Efe'nin mezarının hemen kuzeyinde yer almaktadır (Foto. 14). Seyyid Efe'nin mezarı, Hasbî Efe'nin mezarının bir tekrarıdır.

Seyyid Efe'nin mezarı, mezar tipi olarak çerçevesiz tiptedir. Mezarın ayak ve baş taşları dikdörtgen şeklinde olup, başlık tipi sarıklıdır. Mezar çerçevesi, ayak ve baş taşları Kamber taşından yapılmıştır.

Hasbi Efe'nin mezar çerçevesini meydana getiren taş bloklar 1. 57 m. uzunluğunda 0. 12 m. genişliğindedirler. İki blok arasındaki boşluk 0. 35 m.'dir. Baş taşı, 0. 12 m. genişliğinde ve 1. 50 m. uzunluğundadır. Ayak taşı 0. 12 m. genişliğinde ve 1. 50 m. yüksekliğindedir. Ayak ve baş taşları, mezar çerçevesini meydana getiren taş blokların arasına geçirilerek tutturulmuştur.

Dikdörtgen şekilli baş taşının iç yüzünde kitabeye yer verilmiştir. Sağdan sola doğru eğimli 6 kartuş içerisinde rik'a hatla kitabe yazılmıştır. Kitabe metni şu şekildedir:



Baş taşı üzerindeki başlık bölümü, sarıklı başlıklar grubundadır. Boyun bölümüyle beraber 0. 31 m. yüksekliğine sahip başlık bölümü, sarık ve iç başlıktan meydana gelir. Sarık bölümü, soldan sağa doğru dilimli olarak yapılmıştır. İç başlık, düz bir yüzey biçiminde yansıtılmıştır.

Ayak taşı, baş taşı gibi dikdörtgen şeklindedir. Ayak taşının her iki yüzü de boş

bırakılmıştır. Ayak taşı, gövde bölümünün üstü, üçgen alınlık şeklinde son bulur.

Seyyid Efe'nin mezarının önüne, mermer bir levha yerleştirilmiştir. Ziyaretçilerin bilgilendirilmesi için konulan bu levha üzerinde üstte Arap harfleri ile Besmele yazılmıştır. Levhanın alt bölümünde ise Latin harfleri ile 3 satır halinde şu bilgilendirme yapılmıştır.

Seyyid Efe

Ruhuna Fatiha

Ö. 1980

8. Mutahhar Efe ve Mezarı

Mutahhar Efe, Mahmud Vehbi Efe'nin oğlu Hasbi Efe'den olma torudur. 1940-1997 yılları arasında yaşayan Mutahhar Efe, 57 yıllık ömrünü Epsemce Köyü'nde geçirmiştir. Muhammed Lütfi Efe ve ailesindeki halifelik makamına oturan son kişi olan Mutahhar Efe, halifeliği 1983 yılında amcası Seyyid Efe'den almıştır¹².

Mutahhar Efe'nin mezarı, Mahmud Vehbi Efe'nin türbesinin yanında bulunan mescidin 20 m. kadar kuzeyindeki aile mezarlığı içerisinde yer almaktadır (Foto 15).

Mezarın çerçevesini, ayak ve baş taşını meydana getiren taş bloklar, Mutahhar Efe'nin vasiyeti üzerine Vehbi Efe'nin¹³ Alvar Köyü'nde yaptığı ve sonradan fonksiyonunu kaybeden çeşmenin taşlarının işlenmesiyle meydana getirilmiştir.

Mezar çerçevesini meydana getiren taş bloklar 1. 50 m. uzunluğunda 0. 15 m. genişliğindedirler. İki blok arasındaki boşluk 0. 35 m.'dir. Baş taşı, 0. 14 m. genişliğinde ve 1. 60 m. uzunluğundadır. Ayak taşı 0. 14 m. genişliğinde ve 1. 60 m. yüksekliğindedir. Ayak ve baş taşları, mezar çerçevesini meydana getiren taş blokların arasına geçirilerek tutturulmuş, aralardaki boşluklar çimento harcı ile doldurulmuştur.

Dikdörtgen şekilli baş taşının her iki yüzü de boş bırakılmıştır. Baş taşı üzerindeki başlık bölümü sarıklı başlıklar grubundadır. Gövdenin üzerinde üçgen alınlık formu verilmiş ve alının üzeri düzleştirilerek üzerine sarık yerleştirilmiştir.

¹² Mutahhar Efe'nin amcası Seyyid Efe'den halifeliği aldığı tarih olan 1983 yılı bilgisi, Mutahhar Efe'nin küçük oğlu Abdulkadir Kındığılı'dan alınmıştır.

¹³ Kındığılı, 2013, 30'da Vehbi Efe'nin yaptırdığı çeşme hatalı bir şekilde Muhammed Lütfi Efe'nin yaptırdığı bir çeşme olarak gösterilmiştir.

Başlık bölümü sarık ve iç başlıktan meydana gelir. Sarık bölümü, sarık dilimleri işlenmeyerek boş bırakılmıştır. İç başlık, takke türünde bir başlıktır.

Ayak taşı, baş taşı gibi dikdörtgen şeklindedir. Ayak taşının her iki yüzü de boş bırakılmıştır. Ayak taşı, gövde bölümünün üstü, üçgen alınlık formunda son bulmaktadır. Bu bölümün üzeri kesilerek ayak taşı düz bir yüzyle sonlandırılmıştır.

Mutahhar Efe'nin mezarının baş taşının iç yüzüne, mermer bir levha yerleştirilmiştir. Ziyaretçilerin bilgilendirilmesi için konulan bu levha üzerinde üstte Arap harfleri ile Hüve'l Bâki serlevhasından sonra Latin harfleri ile 5 satır halinde şu bilgilendirme yapılmıştır.

Mutahhar

Kındığılı

Ruhuna fatiha

D. T. 02. 08. 1940

Ö. T. 06. 01. 1997

Değerlendirme ve Karşılaştırma

Sanat Tarihi araştırmalarında artık hak ettiği önemi kazanmaya başlayan mezar ve mezar taşı çalışmaları, tipolojik olarak belirli gruplandırmalar ile değerlendirilmektedir. Halit Çal, yayınlarında mezar tiplerine, mezar taşı tiplerine, başlık tiplerine, bezeme öğelerine ve yazı içeriklerine göre mezarları çeşitli alt başlıklar altında ele almaktadır. Bu tipolojide mezar tipleri mezarın şekline göre toprak, çerçeveli, yüksek çerçeveli, kapak taşlı ve sandık mezar alt başlıklarıyla gruplandırılmıştır. Mezar taşı tipleri ise gövde şekillerine göre dikdörtgen, kare veya kareye yakın dikdörtgen ve yuvarlak alt başlıklarıyla gruplandırılmış, başlık tipleri de erkek mezarları için sarık, kavuk ve fes alt başlıklarıyla incelenmiştir¹⁴.

Bildiri metnindeki 8 mezar, aile mensupları arasındaki kuşaklara göre kronolojik olarak sıralanmış, yukarıdaki tipolojiye göre gruplandırılmış ve değerlendirme yapılmıştır. Kronolojik sıralamada ilk mezar Hâce Hüseyin Efeye aittir. İkinci kuşakta, Hâce Hüseyin Efe'nin oğulları Muhammed Lütfi Efe ve Mahmud Vehbi Efe'ye ait mezarlar yer alır. Muhammed Lütfi Efe'nin oğlu Seyfeddin Efe ve Mahmud Vehbi

¹⁴ Çal, H., 2000: 226-241; Çal, H., 2005: 611-626; Çal, H., 2007: 125-154; Çal, H., 2007: 307-395; Çal, H., 2007: 199-224; Çal, H.-İltar, G., 2011; Yanık, N. H.-Kındığılı, M. L., 2012: 75-105.

Efe'nin oğulları Hasbi Efe ve Seyyid Efe'nin mezarları üçüncü kuşak olarak kronolojide kendilerine yer bulmuşlardır. Dördüncü ve son kuşak olarak ise, Hasbi Efe'nin oğlu Mutahhar Efe'nin mezarı değerlendirilmiştir.

Tanıtilan mezarlardan Seyyide Hatice Hanım'ın mezarı dışında kalan bütün mezarlar mezar tiplerine göre çerçeveli mezarlar grubu içerisinde yer almaktadır. Bu mezarların çerçevelerini meydana getiren taş bloklar, Kamber taşından yontularak meydana getirilmişlerdir. Mutahhar Efe'nin mezar çerçevesi, ayak ve baş taşını meydana getiren taş bloklar, Vehbi Efe'nin¹⁵ Alvar Köyü'nde yaptırdığı çeşmeye aittir. Çeşmenin fonksiyonunu kaybetmesiyle beraber Mutahhar Efe'nin vasiyeti üzerine bu çeşmenin taşları Alvar Köyü sakinlerinden Dursun Topal tarafından yeniden biçimlendirilerek mezarda kullanılmıştır¹⁶. Seyyide Hatice Hanım'ın mezarı ise yüksek çerçeveli olarak yapılmıştır.

Mezarların yapılış tarihleri dikkate alındığında, benzer örneklerini Anadolu'nun hemen her yerindeki mezarlıklarda görebilmek mümkündür. Çerçeveli mezarlar, günümüzde de en yaygın mezar tipi olarak karşımıza çıkmaktadır. Çok eski tarihli mezarlarda dahil olmak üzere çok yaygın olan bu mezar tipi, 18., 19. ve 20. yüzyılda Anadolu'daki mezarların çok önemli bir bölümünü meydana getirmektedir. Günümüzde de çerçeveli mezarlar en çok uygulanan mezar tipidir.

Değerlendirilmesi yapılan 8 mezardan Seyyide Hatice Hanıma ait mezar, başlıksız olarak yapılmıştır. Diğer mezarların tamamı mezar taşı gövde şekillerine göre dikdörtgen formudur. Başlık tiplerine göre tamamı sarıklıdır.

Tanıtilan 8 mezardan 7'si sarıklı baş taşına sahiptir. Hâce Hüseyin Efe, Muhammed Lütfi Efe ve Seyfeddin Efe'nin mezarların baş taşı üzerindeki başlık bölümleri sarık ve iç başlık olarak iki bölümden meydana gelmektedirler. Sarık bölümleri, sarık dilimleri işlenmeyerek boş bırakılmıştır. İç başlıklar, takke türünde bir başlıktır ve külah biçimli sivri bir tepe kısmı ile son bulurlar.

Mezarlar, mezar sahiplerine nazire yaparcasına süslemesiz ve mütevazıdır. Hâce

¹⁵ Kındığılı, 2013, 31'de Vehbi Efe'nin yaptırdığı çeşme hatalı bir şekilde Muhammed Lütfi Efe'nin yaptırdığı bir çeşme olarak gösterilmiştir.

¹⁶ Bu bilgi Mustafa Kındığılı'dan alınmıştır.

Hüseyin Efe'nin mezarının baş taşının iç yüzüne celî sülüs, Muhammed Lutfî Efe'nin mezarının baş taşının iç yüzüne celî ta'lik¹⁷, Seyfeddin Efe'nin mezarının baş taşının iç yüzüne ise celî sülüs (istifli) hatla¹⁸ kitabeler yazılmıştır. Mahmud Vehbi Efe'nin mezarının baş taşının hem iç hem de ön yüzüne celî ta'lik hatlı bir kitabe yazılmıştır. Hasbi Efe ve Seyid Efe'nin mezarlarının baş taşlarının iç yüzlerine rik'a hatlı birer kitabe yazılmıştır. Mutahhar Efe'nin mezarında ise bir kitabe bulunmamaktadır.

Hâce Hüseyin Efe, Muhammed Lutfî Efe ve Seyfeddin Efe'nin mezarları, birbirlerinin tekrarı niteliğinde olup, aralarındaki tek fark kitabelikleri ve kitabe metninin içeriğidir. Benzer bir tekrar Hasbi Efe ve Seyid Efe'nin mezarları arasında vardır. İki mezar arasındaki tek fark, kitabelerindeki isim bölümlerinde ve Sarık formlarında görülmektedir.

Seyyide Hatice Hanım'ın mezarı yeni yapıldığı için betonarme malzemelidir. Diğer mezarların çerçevelerinde Kamber taşı kullanılmıştır. Hâce Hüseyin Efe, Muhammed Lutfî Efe ve Seyfeddin Efe'nin mezarlarının ayak ve baş taşlarında mermer malzeme, Mahmud Vehbi Efe, Hasbi Efe, Seyid Efe ve Mutahhar Efe'ye ait mezarların ayak ve baş taşlarında da Kamber taşı kullanılmıştır. Bütün mezarlarda ayak ve baş taşları, mezar çerçevesiyle demir kenetlerle bağlanmıştır.

Tanımlanan, değerlendirilen ve karşılaştırmaları yapılan mezarların hemen hepsi son 30-40 yıllık zaman dilimi içerisinde yapılmıştır. Çok yakın tarihte meydana getirilen bu mezar taşlarının sanat değerleri de elbette yakın dönem özellikleri göstermektedir. Cumhuriyet dönemi birçok mezarlıkta konu edilen mezarlara yakın örnekler bulabilmek mümkündür. Ancak bu bildirinin hazırlanmasındaki amaç, mezar taşlarının monografik tanıtımlarının yapılmasıyla beraber, Erzurum ve çevresinin manevi mimarlarından Muhammed Lutfî Efe ve ailesine ait mezar taşlarının bir kaynakta toplanmasıdır (Tablo 1).

Sonuç

Aile mensuplarına ait mezarların seçiminde, mezarda yatan kişilerin halifelik makamını temsil edip etmedikleri göz önüne alınmıştır. Muhammed Lutfî Efe'nin annesi Seyyide Hatice Hanım ve kardeşi Mahmud Vehbi Efe'nin büyük oğlu Hasbi Efe'ye mezarlar, bu seçimin dışında değerlendirmeye alınan mezarlardır. Aile mensuplarından halife sıfatıyla Hâce Hüseyin Efe, Muhammed Lutfî Efe, Mahmud Vehbi Efe, Seyfeddin Efe, Seyyid Efe ve Mutahhar Efe 19. Yüzyılın sonundan 20. yüzyılın sonuna kadar yaklaşık bir asır boyunca Erzurum ve çevresindeki manevi liderler arasında yer almışlardır.

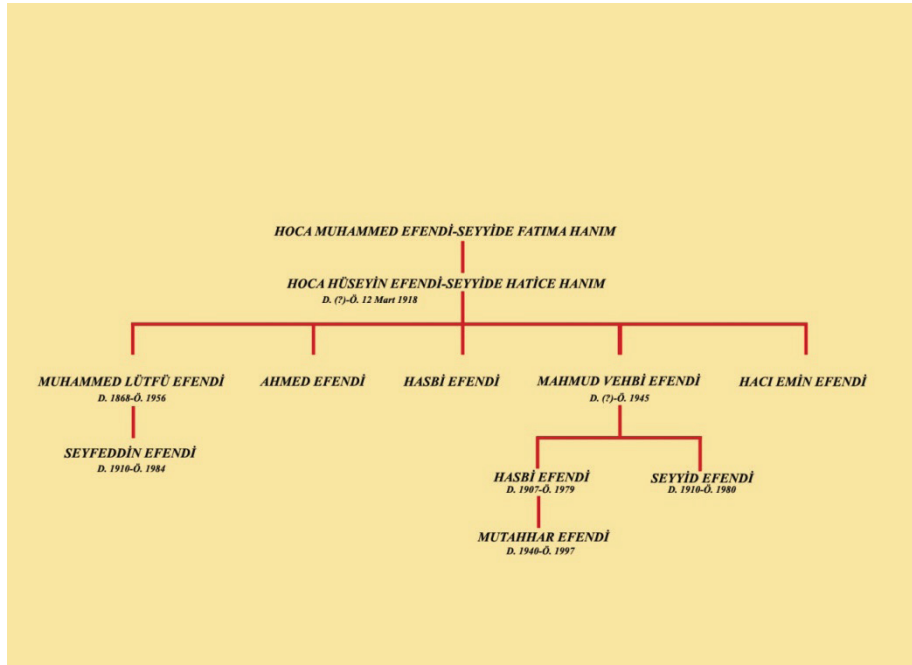
Bölgenin manevi dünyasının temellerinin atılmasında çok önemli bir rol üstlenen hem de Milli Mücadele yıllarından bölge halkının her daim borçlu kaldığı böyle vatansever bir ailenin mensuplarına ait diğer mezar taşlarının, daha sonraki çalışmalarda bir araya getirilmesi amaçlanmaktadır.

¹⁷ Kındığılı, 2013, 31'de bu mezar taşları hatalı bir şekilde sülüs hatlı olarak gösterilmiştir.

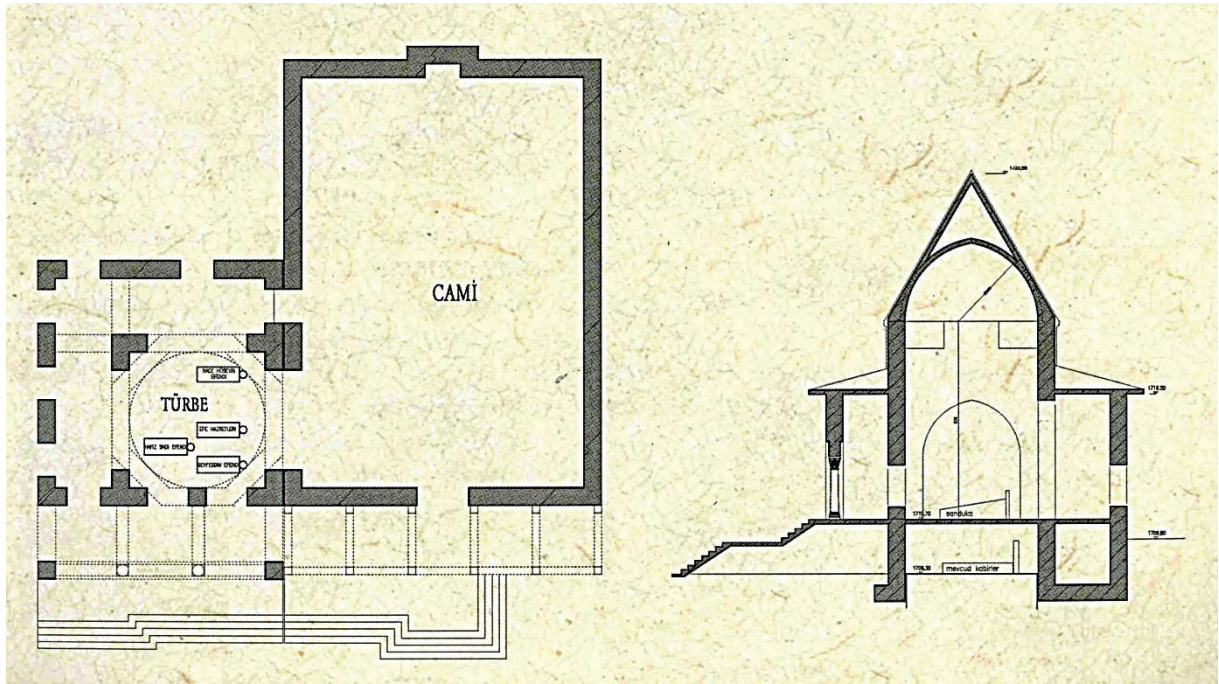
¹⁸ Kındığılı, 2013, 31'de bu mezar taşı hatalı bir şekilde sülüs hatlı olarak gösterilmiştir.

KAYNAKÇA

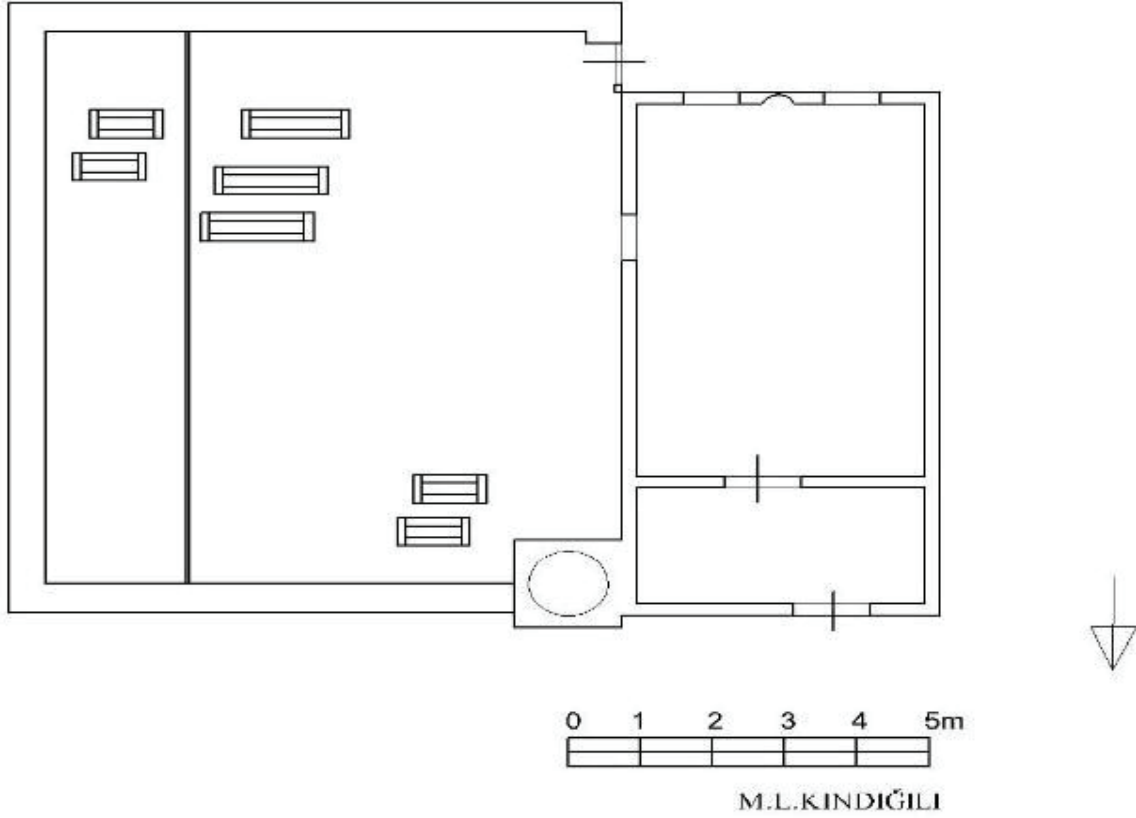
- Başar, Z. (1976). *İçtimai Adetlerimiz, İnançlarımız ve Erzurum İlindeki Ziyaret Yerlerimiz*. Ankara
- Beygu, A.Ş. (1976). *Erzurum, Tarihi, Anıtları, Kitabeleri*. İstanbul
- Çal, H. (2000). "İstanbul Eyüp'teki Erkek Mezar Taşlarında Başlıklar". *Tarihi Kültürü ve Sanatıyla III. Eyüpsultan Sempozyumu Tebliğler 28-30 Mayıs 1999*. İstanbul, 226-241
- Çal, H. (2005). "Kastamonu Mezarları-Mezar Taşlarının Genel Durumu". *İkinci Kastamonu Kültür Sempozyumu Bildirileri 18-20 Eylül 2003*. Ankara, 611-626
- Çal, H. (2007). "Erzincan Çayırılı Eşmepınar Köyü Mezar-Mezar Taşları". *Sanat Tarihi Araştırmaları Prof. Dr. Haşim Karpuz'a Armağan*, Konya, 125-154
- Çal, H. (2007). "Göynük (Bolu) Şehri Mezar Taşları" *Vakıflar Dergisi*, S. 30, Ankara, 307-395
- Çal, H. (2007). Kastamonu Müzesi'ndeki Türk Mezar Taşları". *İpek Yolu Konya Ticaret Odası Dergisi Konya Kitabı X, Prof. Dr. Rüçhan Arık-Prof. Dr. Oluş Arık'a Armağan*, Konya, 199-224
- Çal, H.-İltar, G. 2011. *Giresun İli Osmanlı Mezar Taşları*. Ankara
- Demir, S. (2005). *Mahmud Vehbi Efe*. İstanbul.
- Hâce Muhammed Lütfi (1974-2011). *Hulâsatü'l-Hakâyık ve Mektubât-ı Hâce Muhammed Lütfi*. İstanbul.
- Kıyıcı, S. (1989). "Alvarlı Muhammed Lütfi Efe". *DİA*, (II, 552). İstanbul.
- Muhammet Lütfü Kındığılı, Alvarlı Muhammed Lütfi Efe ve Ailesine Ait Mezar Taşları", "Uluslararası Hâce Muhammed Lütfi (Alvarlı Efe) Sempozyumu (25-26 Nisan 2013), Erzurum 2013, 19-33
- Konyalı, İ. H. (1960). *Abideleri ve Kitabeleri ile Erzurum Tarihi*. İstanbul
- Kutlu, H. (2006). *Hâce Muhammed Lütfi (Efe Hazretleri) Hayâtı, Şahsiyeti ve Eserleri*. İstanbul.
- Yanık, N. H., Kındığılı, M. L. (2012). "Narlı Köyü Camii ve Haziresi". *Atatürk Üniversitesi Güzel Sanatlar Enstitüsü Dergisi*, Erzurum, 75-105.



Tablo-Muhammed Lutfi Efe ve Ailesine Ait Soyağacından Bir Bölüm



Çizim 1-Efe Hazretleri Türbesi ve Camii Planı (Efe Hazretleri Türbesi ve Müştemilatı Tanıtım Kitapçığı'ndan)



Çizim 2- Mahmud Vehbi Efe Türbesi ve Mescidi Planı



Foto. 1-Alvar Köyü Efe Hazretleri Türbesi



Foto. 2-Alvar Köyü Efe Hazretleri Türbesi

Eski Hali (Efe Hazretleri Türbesi ve Müştemilatı
Tanıtım Kitapçığı'ndan)



Foto. 3-Alvar Köyü Efe Hazretleri Türbesi



Foto. 4-Alvar Köyü Efe Hazretleri Türbesi Cenazelik Katı

Eski Hali (Efe Hazretleri Türbesi ve Müştemilatı Tanıtım Kitapçığı'ndan)



Foto. 5-Alvar Köyü Hâce Hüseyin Efenin Mezarı



Foto. 6-7-Seyyide Hatice Hanımın Kındığı Köyündeki Türbesi ve Mezarı



Foto. 8-Hâce Muhammed Lutfi Efe'nin Mezarı
Efenin Mezarının Eski Hali (Haldun Özkan'dan



Foto. 9-Hâce Muhammed Lutfi



Foto. 10-11 Epsemce Köyü Mahmud Vehbi Efe Türbesi ve Camii



Foto. 12-Seyfeddin Efenin Mezarı



Foto. 13-Hasbi Efenin Mezarı



Foto. 14-Seyyid Efenin Mezarı



Foto. 15- Mutahhar Efenin Mezarı