

SEYİTÖMER HÖYÜĞÜ'DEN ORTA TUNÇ ÇAĞI'NA TARİHLENDİRİLEN BİR GRUP DOKUMA TEZGAH AĞIRLIĞI¹

Hülya KARAOĞLAN²

Öz

Kütahya'ya 30 km uzaklıkta Seyitömer Höyük yer alır. Çalışmada; Seyitömer Höyük'te Dumlupınar Üniversitesi Arkeoloji Bölümü kazı ekibi tarafından ortaya çıkartılan; dokuma tezgâhların da iplerin birbirlerine karışmaması amacıyla kullanılan genellikle pişmiş topraktan üretilmiş tezgâh ağırlıklarının; Orta Tunç Çağı'na ait olanları ayırdıktan sonra uzman arkeologlar tarafından tanımları yapılmış, fotoğraflanmış ve birebir ölçülerine sadık kalınarak çizimleri çalışılmıştır. Bu işlemlerden sonra tarafımdan buluntuların tipolojileri oluşturulmuştur.

Bu çalışmada toplam seksen bir adet tezgâh ağırlığı incelenmiş olup, ön arka ve yandan görünüş çizimlerine, yapıldıkları malzemelerine, tespit edildikleri konumlarına yer verilmiştir. Ayrıca bu grup tezgâh ağırlıkları tipolojik ve bezeme yönleri ile Batı Anadolu Orta Tunç Çağı'na ait buluntuları olan, yerleşimlerdeki benzerleri ile karşılaştırılmıştır.

Çalışma; Seyitömer Höyüğü'nün buluntularından yola çıkarak çevre merkezlerdeki benzer buluntuları tespit edip döneme ait dokumacılık sektörü hakkında fikir vermek ve Orta Tunç Çağı'na ait önemli veriler veren Seyitömer Höyük dokuma tezgâh ağırlık buluntularının da bilimsel çalışmalara dahil olması amacıyla yapılmıştır.

Çalışma sonucu; Seyitömer Höyük'te halkın kullandığı tezgâh ağırlıklarının Batı Anadolu'daki çağdaş merkezlerdeki tezgâh ağırlıklarından tipoloji olarak çok farklı olmadığıdır.

Anahtar Kelimeler: Arkeoloji, Orta Tunç Çağı, Tezgâh Ağırlığı, Seyitömer Höyük, Tekstil.

Jel Kodları: Z00

Abstract

SEYİTÖMER HÖYÜK A GROUP WEAVING WEIGHTS OF MEDIUM BRONZE AGE

Seyitömer Höyük is located 30 km away from Kütahya. Study; The excavation team of Dumlupınar University Archeology Department at Seyitömer Höyük, weaving looms are usually made from terracotta, which are used to prevent the threads from mixing with each other; After the ones belonging to the Middle Bronze Age, they were made by specialist archaeologists, photographed, and their drawings were studied faithfully. After these operations, the typologies of the finds were established.

In this study, a total of fifteen machine weight was examined and their front and rear view drawings, their materials, and their positions were determined. In addition, these group weights were compared with the similarities in the settlements, which are the finds belonging to the Middle Anatolian Bronze Age of Western Anatolia, with their typological and comparative aspects.

In this study; Seyitömer Höyüğü was founded in order to determine the similar finds in the environmental centers and to give an idea about the weaving sector and to contribute to the lightening of scientific studies by this mound which gives important data belonging to the Middle Bronze Age.

In the results of working; The weight of the looms used by the people in Seyitömer Höyük is not very different from the weights of looms in contemporary centers in Western Anatolia.

KeyWords: Archeology, MiddleBronze Age, BenchWeight, Seyitömer Höyük, Textile.

Jel Codes: Z00

¹Bu makale Hülya Karaoğlan Kütahya Dumlupınar Üniversitesi'nde Protohistorya Ve Önasya Arkeolojisi Anabilim Dalında kabul edilen "Seyitömer Höyüğü'nde Bulunan M.Ö. II. Bin'e Ait Dokumacılıkla İlgili Buluntular" isimli, Yayınlanmamış yüksek lisans tezinden türetilmiştir.

²Öğr. Gör. Kütahya Dumlupınar Üniversitesi, Gediz Meslek Yüksek Okulu. Moda Tasarım Bölümü. hulya.karaoglan@dpu.edu.tr

Giriş

Kütahya iline bağlı Seyitömer Beldesinde Seyitömer Höyük yer almaktadır (Harita 1). Höyük yaklaşık 23,5m. yükseklikte 150x140 m. genişliğindedir. Höyüğün altında bulunan 12 milyon ton kömürün ekonomiye katılması için kurtarma kazıları başlatılmıştır (Bilgen, 2009). İlk kazı çalışmaları günümüzden 29 yıl önce Eskişehir Müze Müdürlüğü tarafından gerçekleştirilmiştir (Aydm, 1991). Afyon Müze Müdürlüğü'nün kazıları devralması 1990 yılında olmuş ve beş yıl sürmüştür (Topbaş, 1992). On yıl boyunca ara verilen kazılara Dumlupınar Üniversitesi'ne Arkeoloji Bölümü' nün kurulmasıyla birlikte, kazı başkanı Prof. Dr. Nejat Bilgen tarafından çalışmalar tekrar başlatılıp 2014 yılına kadar sürmüştür. (Bilgen, 2009; Bilgen, Coşkun, ve Bilgen, 2010; Bilgen vd., 2011a; Bilgen vd., 2011b; Bilgen vd., 2011c; Bilgen vd., 2011d; Bilgen vd., 2012; Bilgen vd., 2013a; Bilgen vd., 2013b; Bilgen vd., 2013c; Bilgen vd., 2014a; Bilgen vd., 2014b; Bilgen vd., 2015a; Bilgen vd., 2015b; Bilgen vd., 2015c; Bilgen, Çevirici-Coşkun 2015a; Bilgen, Çevirici-Coşkun 2015b; Bilgen, Bilgen 2015; Bilgen vd., 2016).

Arkeolojik açıdan Anadolu için çok önemli yerleşim merkezlerinden olan Seyitömer Höyük'te yapılan kazılar sonucu 3000 eser gün ışığına çıkarılmış ve bu eserlerin 860'ı Kütahya Müzesine teslim edilmiştir. Höyükte seramik kenti Kütahya'nın daha MÖ 3 binli yıllardan beri kilden eserler ürettiğini kanıtlayan buluntulara ulaşılmıştır. Uzun yıllar yaşanmışlığı olan Seyitömer Höyükte Roma Dönemi (Bilgen, Çevirici-Coşkun 2015a), Hellenistik Dönem (Bilgen, Çevirici-Coşkun 2015b), Çevirici-Coşkun 2017), Akhaemenid Dönem (Coşkun 2010; Bilgen, Brixhe ve Coşkun 2011; Coşkun 2011a; Coşkun 2011b; Coşkun 2015; Coşkun 2017a; Coşkun 2017b; Coşkun, Çevirici-Coşkun 2017) ve bunların altında Orta Tunç Çağı (Bilgen, Bilgen 2015) ve Erken Tunç Çağı (Bilgen vd., 2015c) ait tabakalara ulaşılmıştır. Seyitömer Höyük'te yaşanan şiddetli deprem, karbonize durumda tespit edilen beyinler, mimari kalıntılar, "kalıp tekniğinde" üretilmiş kaplar, mercimek tohumları, iskeletler, hayvan kemikleri, sunum kapları, tekstil kalıntısı, dokumacılık buluntuları gibi çok çeşitli buluntularla farklı bilimlerle ortak çalışma olanağı sağlamaktadır. Seyitömer Höyüğün buluntularının halkın ihtiyacından fazla olmasından anlaşılır; höyük sakinlerinin sadece kendi ihtiyaçları için değil, ticaret içinde üretim yaptıklarıdır. Bu çalışmada incelenen dokuma tezgâh ağırlıkları Seyitömer Höyüğün Orta Tunç Çağı'na tarihlendirilmiş olanlardır.

Dokuma tezgâh ağırlıklarının eski çağlarda tezgâhlardaki kullanım şekillerini tezgâh çeşitlerini dokuma yapılırken hangi hammaddelerin kullandıklarıyla ilgili bilgileri yazılı belgeler, vazo ve duvar resimleri, figürünler gibi çok çeşitli arkeolojik buluntulardan anlamaktayız (Karaoğlan, 2017). Fakat yapıldıkları hammaddelerden dolayı hemen hemen her arkeolojik kazıda ele geçen tezgâh ağırlıkları Tunç Çağı'na dokuma endüstrisinin en somut verileridir.

1. Seyitömer Höyük Dokuma Tezgâh Ağırlıkları

Bu çalışma kapsamında, Seyitömer Höyük'ten 2008-2009 yılları arasında ele geçen, toplam seksen bir adet dokuma tezgâh ağırlığı değerlendirilmeye çalışılmıştır. Orta Tunç Çağı'na ait olan bu örnekler tipolojik olarak:

- 1- Küre,
- 2- Dörtkenar,
- 3- Teker,
- 4- Yay,
- 5- Koni,
- 6- Yassı,
- 7- Piramit biçimli, olmak üzere yedi sınıfa ayrılmıştır (Çizim: 1).

Tiplere göre en çok ele geçirilen form otuz üç adet ile yay formulu ağırlıklardır. Bir adet ile basık küresel formulu ağırlıklar en az ele geçen tip formu olmuştur (Grafik: 1). Mevcut ağırlıkların sekiz

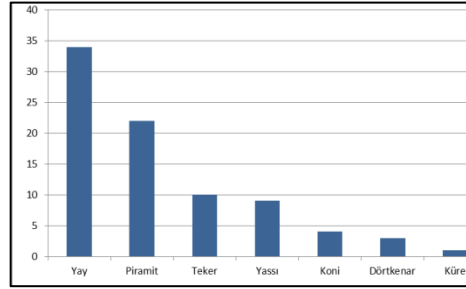
tanisi üzerinde birtakım işaretlemeler yer almaktadır. Bu işaretler dört tiptir ve açı biçimli işaretleme, çizi biçimli işaretleme grupları, oval biçimli işaretleme, nokta biçimli işaretleme şeklinde sınıflandırılmışlardır.

Tezgâh ağırlıklarının en yoğun bulunduğu alanlara bakıldığında mekânlarda bulunan otuz yedi adet dolgulardan bulunanların sayısı ise otuz iki adet olduğu saptanmıştır (Tablo:1) (Karaoğlan, 2010, ss. 210-215).

Höyüğün Orta Tunç Çağ tabakası diğer tabakalara kıyasla dokuma buluntularının en fazla açığa çıkarıldığı tabakadır. Orta Tunç Çağ'ı tabakalarının hemen hemen her plankaresinde dokumacılık buluntusuna rastlanmıştır. Bu buluntuların in-situ olanları konumuz açısından önemlidir. İn-situ buluntuların bir tanesine J-13 numaralı plankarenin kuzeydoğusunda yer alan 57 nolu mekânda rastlanmıştır. Bu mekânda yuvarlak şekilde kilden yapılmış bir teknenin güneybatısında taban üstünde; ağırşak teker ağırlık ve teknenin doğusunda tezgâh ağırlığı ele geçmiştir. Bu buluntuların durumları yorumlandığında mekânın seramik atölyesi olabileceği düşünülmektedir (Bilgen vd., 2011c, s. 252).

Höyükte bu kadar yoğun dokumacılık buluntusunun yanında; arkeolojik buluntular arasında dayanıklılığı en az olan buluntu olmasına rağmen L-11 plankaresinde, 13 nolu mekânda bir kadın mezarında iskeletin üst tarafında bir tekstil parçasına rastlanmıştır. Tekstilin kadının giysilerinin bir parçası mı yoksa ölüyü sarmak amacıyla mı kullanıldığı anlaşılamamıştır (Bilgen vd., 2011c, s. 311).

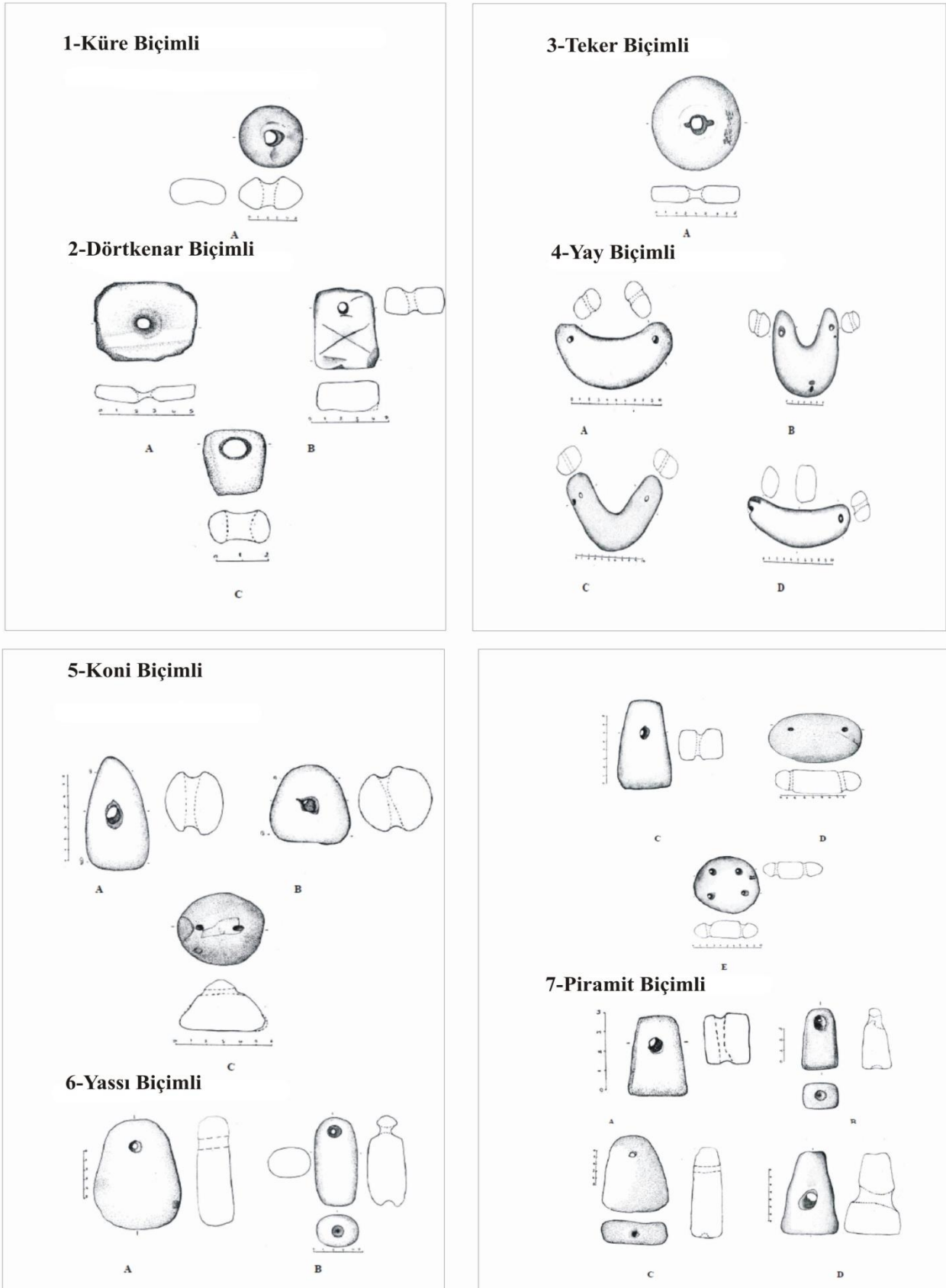
Grafik 1: *Seyitömer Höyük Dokuma Tezgâh Ağırlıklarının Tiplere Göre Sayısal Dağılımı: According to the weights of Seyitömer Höyük weaving counter weights Numerical Distribution*



Harita 1: *Buluntu Karşılaştırması Yapılan Höyüklerin Konumu (Karaoğlan,2010,s.186) The locations of the mounds where similar archaeological finds are located on the map*



Çizim 1: Seyitömer Höyük Dokuma Tezgâh Ağırlık Tipolojisi (Karaođlan, 2010, ss. 190-194).
Seyitömer Mound Weaving Loom Weight Typology.



Tablo.1 AĞIRLIKLARIN PLANKAREDEKİ BULUNDUĞUYER (taban- mekân- duvar- dolgu-çöp çukuru, silo içi)

TİPOLOJİ	PLANKARELER													
	PLANKARELER							PLANKARELER						
	F/13	F/14	G/11	G/12	G/13	G/14	G/15	H/10	H/11	H/12	H/13	H/14		
	AĞIRLIKLARIN PLANKAREDEKİ BULUNDUĞUYER (taban- mekân- duvar- dolgu-çöp çukuru, silo içi)													
1	Tha. Jk. Mkn.	Dv. Klđr.	Dıg.	Çöp. Çkr.	Tha. Jk. Mkn.	Dv. Klđr.	Dıg.	Çöp. Çkr.	Tha. Jk. Mkn.	Dv. Klđr.	Dıg.	Çöp. Çkr.	Tha. Jk. Mkn.	Dv. Klđr.
2	Dıg.	Tha. Jk. Mkn.	Dv. Klđr.	Dıg.	Çöp. Çkr.	Tha. Jk. Mkn.	Dv. Klđr.	Dıg.	Çöp. Çkr.	Tha. Jk. Mkn.	Dv. Klđr.	Dıg.	Çöp. Çkr.	Tha. Jk. Mkn.
3	Dıg.	Tha. Jk. Mkn.	Dv. Klđr.	Dıg.	Çöp. Çkr.	Tha. Jk. Mkn.	Dv. Klđr.	Dıg.	Çöp. Çkr.	Tha. Jk. Mkn.	Dv. Klđr.	Dıg.	Çöp. Çkr.	Tha. Jk. Mkn.
4	Dıg.	Tha. Jk. Mkn.	Dv. Klđr.	Dıg.	Çöp. Çkr.	Tha. Jk. Mkn.	Dv. Klđr.	Dıg.	Çöp. Çkr.	Tha. Jk. Mkn.	Dv. Klđr.	Dıg.	Çöp. Çkr.	Tha. Jk. Mkn.
5	Dıg.	Tha. Jk. Mkn.	Dv. Klđr.	Dıg.	Çöp. Çkr.	Tha. Jk. Mkn.	Dv. Klđr.	Dıg.	Çöp. Çkr.	Tha. Jk. Mkn.	Dv. Klđr.	Dıg.	Çöp. Çkr.	Tha. Jk. Mkn.
6	Dıg.	Tha. Jk. Mkn.	Dv. Klđr.	Dıg.	Çöp. Çkr.	Tha. Jk. Mkn.	Dv. Klđr.	Dıg.	Çöp. Çkr.	Tha. Jk. Mkn.	Dv. Klđr.	Dıg.	Çöp. Çkr.	Tha. Jk. Mkn.
7	Dıg.	Tha. Jk. Mkn.	Dv. Klđr.	Dıg.	Çöp. Çkr.	Tha. Jk. Mkn.	Dv. Klđr.	Dıg.	Çöp. Çkr.	Tha. Jk. Mkn.	Dv. Klđr.	Dıg.	Çöp. Çkr.	Tha. Jk. Mkn.

TİPOLOJİ	PLANKARELER													
	PLANKARELER							PLANKARELER						
	I/9	I/10	I/12	I/13	I/15	J/8	J/9	J/11	J/12	J/13	J/14	K/8		
	AĞIRLIKLARIN PLANKAREDEKİ BULUNDUĞUYER (taban- mekân- duvar- dolgu-çöp çukuru, silo içi)													
1	Tha. Jk. Mkn.	Dv. Klđr.	Dıg.	Çöp. Çkr.	Tha. Jk. Mkn.	Dv. Klđr.	Dıg.	Çöp. Çkr.	Tha. Jk. Mkn.	Dv. Klđr.	Dıg.	Çöp. Çkr.	Tha. Jk. Mkn.	Dv. Klđr.
2	Dıg.	Tha. Jk. Mkn.	Dv. Klđr.	Dıg.	Çöp. Çkr.	Tha. Jk. Mkn.	Dv. Klđr.	Dıg.	Çöp. Çkr.	Tha. Jk. Mkn.	Dv. Klđr.	Dıg.	Çöp. Çkr.	Tha. Jk. Mkn.
3	Dıg.	Tha. Jk. Mkn.	Dv. Klđr.	Dıg.	Çöp. Çkr.	Tha. Jk. Mkn.	Dv. Klđr.	Dıg.	Çöp. Çkr.	Tha. Jk. Mkn.	Dv. Klđr.	Dıg.	Çöp. Çkr.	Tha. Jk. Mkn.
4	Dıg.	Tha. Jk. Mkn.	Dv. Klđr.	Dıg.	Çöp. Çkr.	Tha. Jk. Mkn.	Dv. Klđr.	Dıg.	Çöp. Çkr.	Tha. Jk. Mkn.	Dv. Klđr.	Dıg.	Çöp. Çkr.	Tha. Jk. Mkn.
5	Dıg.	Tha. Jk. Mkn.	Dv. Klđr.	Dıg.	Çöp. Çkr.	Tha. Jk. Mkn.	Dv. Klđr.	Dıg.	Çöp. Çkr.	Tha. Jk. Mkn.	Dv. Klđr.	Dıg.	Çöp. Çkr.	Tha. Jk. Mkn.
6	Dıg.	Tha. Jk. Mkn.	Dv. Klđr.	Dıg.	Çöp. Çkr.	Tha. Jk. Mkn.	Dv. Klđr.	Dıg.	Çöp. Çkr.	Tha. Jk. Mkn.	Dv. Klđr.	Dıg.	Çöp. Çkr.	Tha. Jk. Mkn.
7	Dıg.	Tha. Jk. Mkn.	Dv. Klđr.	Dıg.	Çöp. Çkr.	Tha. Jk. Mkn.	Dv. Klđr.	Dıg.	Çöp. Çkr.	Tha. Jk. Mkn.	Dv. Klđr.	Dıg.	Çöp. Çkr.	Tha. Jk. Mkn.

TİPOLOJİ	PLANKARELER													
	PLANKARELER							PLANKARELER						
	K/9	K/10	K/11	K/12	K/13	L/8	L/9	L/10	L/11	M/9	M/10	M/11		
	AĞIRLIKLARIN PLANKAREDEKİ BULUNDUĞUYER (taban- mekân- duvar- dolgu-çöp çukuru, silo içi)													
1	Tha. Jk. Mkn.	Dv. Klđr.	Dıg.	Çöp. Çkr.	Tha. Jk. Mkn.	Dv. Klđr.	Dıg.	Çöp. Çkr.	Tha. Jk. Mkn.	Dv. Klđr.	Dıg.	Çöp. Çkr.	Tha. Jk. Mkn.	Dv. Klđr.
2	Dıg.	Tha. Jk. Mkn.	Dv. Klđr.	Dıg.	Çöp. Çkr.	Tha. Jk. Mkn.	Dv. Klđr.	Dıg.	Çöp. Çkr.	Tha. Jk. Mkn.	Dv. Klđr.	Dıg.	Çöp. Çkr.	Tha. Jk. Mkn.
3	Dıg.	Tha. Jk. Mkn.	Dv. Klđr.	Dıg.	Çöp. Çkr.	Tha. Jk. Mkn.	Dv. Klđr.	Dıg.	Çöp. Çkr.	Tha. Jk. Mkn.	Dv. Klđr.	Dıg.	Çöp. Çkr.	Tha. Jk. Mkn.
4	Dıg.	Tha. Jk. Mkn.	Dv. Klđr.	Dıg.	Çöp. Çkr.	Tha. Jk. Mkn.	Dv. Klđr.	Dıg.	Çöp. Çkr.	Tha. Jk. Mkn.	Dv. Klđr.	Dıg.	Çöp. Çkr.	Tha. Jk. Mkn.
5	Dıg.	Tha. Jk. Mkn.	Dv. Klđr.	Dıg.	Çöp. Çkr.	Tha. Jk. Mkn.	Dv. Klđr.	Dıg.	Çöp. Çkr.	Tha. Jk. Mkn.	Dv. Klđr.	Dıg.	Çöp. Çkr.	Tha. Jk. Mkn.
6	Dıg.	Tha. Jk. Mkn.	Dv. Klđr.	Dıg.	Çöp. Çkr.	Tha. Jk. Mkn.	Dv. Klđr.	Dıg.	Çöp. Çkr.	Tha. Jk. Mkn.	Dv. Klđr.	Dıg.	Çöp. Çkr.	Tha. Jk. Mkn.
7	Dıg.	Tha. Jk. Mkn.	Dv. Klđr.	Dıg.	Çöp. Çkr.	Tha. Jk. Mkn.	Dv. Klđr.	Dıg.	Çöp. Çkr.	Tha. Jk. Mkn.	Dv. Klđr.	Dıg.	Çöp. Çkr.	Tha. Jk. Mkn.

Tablo 1: Seyitömer Höyük Dokuma Tezgâh Ağırlıklarının Bulunduğu Plankareler. Seyitömer Höyük Plankings with weaving loom weights (Karaođlan, 2010, ss. 210-215)

1.1. Ağırlıkların Tiplerine Göre Sınıflandırılması

1.1.1. Küre Biçimli

Bu örnek Seyitömer Höyük'te bir adet ele geçmiştir. Çizim:2'de yer alan ağırlığın kod numarası a1'dir. Ağırlığın malzemesi pişmiş toprak olup H/14 numaralı plankarede dolgudan ele geçirilmiştir. Benzer örneklerine Şarhöyük'te (Darga, 1995, s.361. Lev.3a; Korkmaz, 2001, Ktlg.1a-b-c, Ktlg.2a-b-c-d, Ktlg.3a-b-c, Ktlg.4a-b-c, Ktlg.5a-c, Ktlg.6a, Ktlg.7b, Ktlg.11a-d, Ktlg.12a-b, Ktlg.14a-c, Ktlg.15b, Ktlg.16b-d, Ktlg.18a, Ktlg.20b-c, Ktlg.21b, Ktlg.22a-b-d, Ktlg.23b, Ktlg.24d) rastlanmıştır.

1.1.2. Dörtkenar Biçimli

Bu tip tezgâh ağırlığı Seyitömer Höyük'te üç adet ele geçmiştir. Çizim:2'de yer alan ağırlığın kod numarası b1-b2-b3'dür. Kod numarası b2 olan tezgâh ağırlığının yapım tekniğinin seramik parçalarına şekil verilip ip geçirme deliğinin açılmasıyla oluşturulmuş olabileceği düşünülmektedir. Buluntuların karşılaştırılması yapılan höyüklerden biri olan Liman Tepe'de ele geçirilen pek çok ağırlığın bu teknikle yapıldığı görülmüştür (Tütüncüler, 2004, s. 289). Fakat Seyitömer Höyük'te bu teknikle yapılan ağırlık sayısı sadece bir adettir. Kod numarası b2 olan ağırlığın benzer örneğine Liman Tepe'de (Tütüncüler, 2004, s. 293. Res. 3b-6) rastlanmıştır.

1.1.3. Teker Biçimli

Bu tip tezgâh ağırlığı Seyitömer Höyük'te dokuz adet ele geçmiştir. Çizim:2'de yer alan ağırlığın kod numaraları c1 ve c9 arasında olan numaralardır. Örneklerden sadece c7 kod numaralı ağırlığın yapıldığı madde mermer diğerleri ise pişmiş topraktır. Bu form ağırlıkların karşılaştırma yapılan höyüklerdeki benzer örneklerine çok sık rastlanmaktadır. Bunlar Aphrodisias'ta on adet (Joukowsky, 1986, s.634, res. 455.12, 459.15, res. 456.7, 459.3, s.634, res. 459.2, s.664, res. 473.34, s.676, res. 483.2, 485.41. s.676, res. 483.221, 485.45. s.676, res. 479.18, 485.42, s.676, res. 479.19, 485.55), Bağlararası'nda üç adet (Tütüncüler, 2005, Ktlg. 163:175-187), Troya'da (Blegen vd., 1951, II, s.281:236) ise bir adet benzerine rastlanmıştır. Seyitömer Höyük disk formlu ağırlıklardan kod numarası c1-c2-c6 olan ağırlıkların benzenlerine disk formlu ağırlık bakımından zengin olan Liman Tepe'de (Tütüncüler, 2000, Lev.XXXVI.b. 81), Şarhöyük'te (Darga, 2004, ss.269-283) ve Troya'da (Blegen vd., 1953, III, s.231, Res.300) rastlanmıştır.

1.1.4. Yay Biçimli

Seyitömer Höyük'te en çok rastlanan tezgâh ağırlık tipi yay biçimli olan tezgâh ağırlıklardır. Bu tip ağırlıkların sayısı otuz üç adettir. Çizim:3'de yer alan ağırlıkların kod numaraları d1 ve d33 arasında olan numaralardır. Ağırlıkların hepsi de pişmiş topraktan üretilmişlerdir. Kod numarası d27 olan ağırlığın benzer örnekleri Kusura'da (Lamb, 1938, fig.19.5), kod numaraları d21-d30 ve d31 olan ağırlıkların benzer örnekleri Şarhöyük (Korkmaz, 2001, Lev.26a-c) ve Kusura'da (Lamb, 1938, fig.19.5), d18 ve d19 kodlu dar yay tipli ağırlıkların benzer örnekleri Beycesultan (Lloyd ve Mellaart, 1965, s.143, no.239, fig. O.27. no.241, fig. A.4, O.27), ve Aphrodisias'da (Joukowsky, 1986, s.634, Res. 455.20, 459.6.), d7 kod numaralı ağırlığın benzer örneklerine ise Beycesultan'da (Lloyd ve Mellaart 1965, s.143, no.239, Lev. O.27-241, Lev. A.4, O.27) rastlanmıştır.

1.1.5 Koni Biçimli

Koni biçimli ağırlıklar Seyitömer Höyük'te dokuz adet ele geçmiştir. Çizim:4'de yer alan ağırlığın kod numaraları e1 ve e4 olan numaralardır. Kod numarası e2 olan ağırlığın yapıldığı malzeme kireç taşından diğer ağırlıklar ise pişmiş topraktan yapılmıştır. Kod numarası e1 olan ağırlığın benzer örneklerine Aphrodisias (Joukowsky 1986, s.634, Res.455.19, 459.10) Troya ve (Blegen vd., 1953, III, s.231; Res.300) Şarhöyük'te (Darga, 1995, s.361. Fig.3c), e2 kodlu ağırlığın benzer örneklerine Kusura'da (Lamb, 1937, Fig.12.29), kod numarası e3 ağırlığın benzer örneklerine ise

Şarhöyük'te (Korkmaz, 2001, Şek: 46a-48a-49d-50b) rastlanmıştır. Kod numarası e4 olan ağırlığın benzerine Harita: 1' de konumları verilen höyüklerde karşılaşılmamıştır.

1.1.6. Yassı Biçimli

Seyitömer Höyük'te yassı biçimli tezgâh ağırlıkların sayısı toplam dokuz adettir. Çizim:4' de yer alan ağırlığın kod numaraları f1 ve f9 arasında olan numaralardır. Kod numarası f4 olan ağırlığın benzer örneklerine Şarhöyük'te (Darga, 1994, s. 500. Res:12: fd), f8 kod numaralı ağırlığın benzer örnekleri Beycesultan' da (Lloyd ve Mellaart, 1965, s.140, no. 198;Lloyd, 1972, Lev. 6), f9 kod numaralı ağırlığın benzer örneğine ise Liman Tepe'de (Tütüncüler, 2000, Lev.XXXIII.c) rastlanmıştır.

1.1.7. Piramit Biçimli

Bu örnek Seyitömer Höyük'te yirmi iki adet ele geçmiştir. Çizim:5 ve 6'da yer alan ağırlığın kod numaraları g1ve g22 arasında olan numaralardır. Piramit formlu dokuma tezgâh ağırlıklarının malzeme açısından incelediğimizde diğer formlara göre en çok çeşitliliği bu grubun gösterdiği görülmektedir. Kod numarasıg2 ve g15olan ağırlıklar taş g3 ve g16 numaralı olan ağırlıklar bazalt g7 ve g21 numaralı ağırlıklar kireçtaşı g17 numaralı ağırlık marn diğerler ağırlıklar ise pişmiş topraktan üretilmişlerdir. Kod numarasıg1-g6-g9 olan tezgâh ağırlığının benzer örneklerine, Şarhöyük' te (Korkmaz, 2001, Lev.45a-b,Lev.42a) ve Liman Tepe'de (Tütüncüler, 2004, s. 293.Res.3b-4) rastlanırken, g4-g5-g9 kod numaralı tezgâh ağırlıklarının benzerlerine, Beycesultan'da (Mellaart, Lloyd, 1965, s.140, 197, Lev. O.17; 198), ve Kusura'da (Lamb, 1937, Fig.16.5a, 6a), rastlanmıştır. Kod numarası g12 ve g20 olan ağırlıkların benzerlerine; Liman Tepe'de (Tütüncüler, 2000, Lev.XXXVII.çiz.d), g15kod numaralı ağırlığın benzer örneklerine Troya'da (Blegen vd., 1953, III, s.315,Lev.305), g21 kod numaralı ağırlığın benzerler örneklerine ise Kusura'da (Lamb, 1938, fig.19.2a) ve Troya'da (Blegen vd., 1958, IV, s. 57, Lev.221) rastlanmıştır.

2. Ağırlıklar Üzerinde Görülen İşaretlemelerin Gruplandırılması

Höyükte bulunan Erken Tunç Çağ'ına tarihlendirilen bir grup ağırlığın üzerinde görülen işaretlemelerin haricinde diğer Tunç Çağ'larına ait tezgâh ağırlıkların üzerinde bezeme denilebilecek izlere pek rastlanılmadığı tespit edilmiştir (Karaoğlan, 2010, s.72). Görülen işaretlemelerin ise, dokuma teşkilatında görevli kişilere veya yönetimdeki liderlere ait olduğunu düşündürmektedir (Burke, 2000, s.9).

Çalışma grubunu oluşturan tezgâh ağırlıklarının işaretlemeleri aşağıdaki şekilde sınıflandırılmıştır;

1. Açı biçimli işaretleme (1 tane)
2. Çizi biçimli işaretleme grupları (4 tane)
- 3.Oval biçimli işaretleme (1 tane)
4. Nokta biçimli işaretleme (2 tane)

2.1. Açı Biçimli İşaretleme

Açı biçimli işaretleme grubuna ait bir tane örnek tespit edilmiştir. Kod numarası d13 olan örnekte ip geçirme deliğinin etrafına bir dairenin içerisine baskı tekniğiyle iç içe yapılmış açı biçimli işaretleme uygulanmıştır. Örnek pişmiş topraktan imal edilmiş olup yay biçimlidir. 3/2'si eksiktir. Karşılaştırma yapılan höyüklerde aynı bezeme şekline rastlanmamıştır. Beycesultan'da (Mellaart, Lloyd, 1965, s.138: 170, Lev. O.15) rastlanan yay biçimli bir örneğin gövde kısmının üç yerinde d13 katalog numaralı Seyitömer Höyük buluntusundaki gibi baskı tekniği uygulanarak "X" işareti dairenin içine bezenmiş olduğu görülmüştür.

2.2. Çizi Biçimli İşaretleme Grupları

Çizi biçimli işaretleme kompozisyonuna ait dört adet örnek tespit edilmiştir. Bu ağırlıkların kod numaraları; g9-c5-g11-b3 dür. Kod numarası b3 olan dikdörtgen formlu tezgâh ağırlığının üzerine “X” işareti kazanmıştır. Kod numarası g11olan piramidal formlu tezgâh ağırlığının üzerine ise “/” ve “'” işaretlerinden oluşan işaretleme kompozisyonu kazanmıştır. Kod numarası c5 disk formlu tezgâh ağırlığının üzerine işımsal bezemeler ip geçirme deliğine dik gelecek bir biçimde uygulanmıştır. Kod numarası g9 olan dörtgen formlu tezgâh ağırlığının gövdenin geniş yüzeyine artı işareti ve işaretin çevresine dört adet nokta kazanarak işaretleme yapılmıştır.

Bezeme benzerlerine b3 kod numaralı dokuma tezgâh ağırlığına Aphrodisias'ta (Joukowsky, 1986, s.664, fig. 473.34) rastlanmıştır. “X” işareti Çeşme Bağlararası'nda (Tütüncüler, 2005, Ktlg.263). “+” işareti Limantepe'de (Tütüncüler, 2000, Lev. XLVII. çiz.1) disk formlu tezgâh ağırlıklarının üzerine uygulandıklarını görmekteyiz.

2.3. Oval Biçimli İşaretleme

Oval biçimli işaretleme gruba ait bir adet örnek tespit edilmiştir. Kod numarası; d25'dir. Örneğimiz yay biçimli bir ağırlık olup gövde kısmına yan yana sıralanmış derin oluklar şeklinde daireler sıralanmıştır. Bezeme benzerine karşılaştırma yapılan höyüklerde rastlanmamıştır.

2.4. Nokta Biçimli İşaretleme

Nokta biçimli işaretleme grubuna ait iki adet örnek tespit edilmiştir. Kod numaraları; d1 ve d7'dir. Kod numarası d7 olan ağırlığın benzer bezeme örneğine Beycesultan'da (Lloyd ve Mellaart, 1965, s.141,; 217, Res. O.23) rastlanmıştır. Beycesultan'daki örnek Seyitömer Höyük'teki örnek gibi yay formludur fakat nokta şeklindeki işaretlerinin sayısı beş adettir. Seyitömer Höyük ağırlığında ise bezeme sayısı on adet olup delikler konik biçimlidir.

3. Sonuç ve Değerlendirme

Seyitömer Höyük Orta Tunç Çağı dokuma tezgâh ağırlıklarına bakıldığında Ege Bölgesi'nde görülen formların dışında bir tezgâh ağırlığına rastlanmamıştır.

Dokuma tezgâh ağırlıklarını ürettikleri malzeme olarak ele aldığımızda, pişmiş toprak ürünlerin Seyitömer Höyük buluntularında önemli bir grubu oluşturdukları görülmektedir. Günümüzde seramik ürünlerinin üretimine uygun kil yataklarının bulunduğu Kütahya'da eski çağlardan beri seramik üretiminin yapıldığını gösteren izlere Seyitömer Höyük kazılarında rastlanmıştır.

Ege Bölgesi'nde yapılan bilimsel kazı çalışmalarında, MÖ 2. Bin'e tarihlenen bölgedeki yerleşimlerde evlerin içinde ya da ev dışında bir odanın dokuma odası amacıyla kullanıldığı saptanmıştır (Tzachili, 2008,s. 194; Smith 2009, ss. 34-41; Öztan, 2003,s. 41). Seyitömer Höyüğün mimari yapılarına bakıldığında da evlerin içinde atölye ve işliklerin varlığını gösteren fırın ve ocakların olması; ele geçirilen dokuma tezgâh ağırlık ve ip üretiminde kullanılan ağırşakların fazlalığı höyük sakinlerinin evlerinin bir bölümünü üretim yapmak için atölye olarak kullandıkları anlaşılmaktadır. Üretimin halkın ihtiyacından fazla olmasının nedeni ise çevre yerleşimlere dokuma malzemelerinin ticaretinin yapılabildiği olabileceğini düşündürmektedir.

Dokuma tezgâh ağırlıklarının karşılaştırma yapılan höyüklerle benzerlerinin tespiti halkın komşu yerleşimlerle iletişim halinde olduğunu göstermektedir.

Seyitömer Höyük tezgâh ağırlıklarının tipolojik olarak yedi farklı temel gruba ayrılması ve bu grupların içinde de farklı gramajlarda tezgâh ağırlıkları tespit edilmesi, höyükte çeşitli türde tekstillerin üretildiğinin göstergesidir

Dokuma tezgâh ağırlıklarının üzerlerine kazınan şekillerin ağırlıkları bezemek niyetiyle değil de daha çok işaretleme niyetiyle yapıldığı düşünülmektedir.

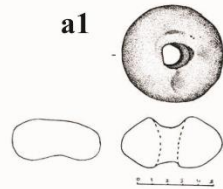
Seyitömer Höyük'te M.Ö. 3. Bin'den M.S. 395'e kadar sürülen yaşam sonucunda; gün yüzüne çıkarılan buluntu ve kalıntılarıyla arkeoloji ve diğer bilim dallarına eşsiz bilgiler sunmuştur. Höyük Ege Bölgesi'nin tarih öncesi sınırlarına kuvvetli bir ışık tutmaktadır.

Çizim: 2- 3- 4- 5- 6. *Kütahya Seyitömer Höyüğü'nde ki Orta Tunç Çağ'ı na Tarihlendirilen Dokuma Tezgah Ağırlıkları – Kütahya Seyitömer Mound in the Middle Bronze Age na Date of Weaving Machine Weight*

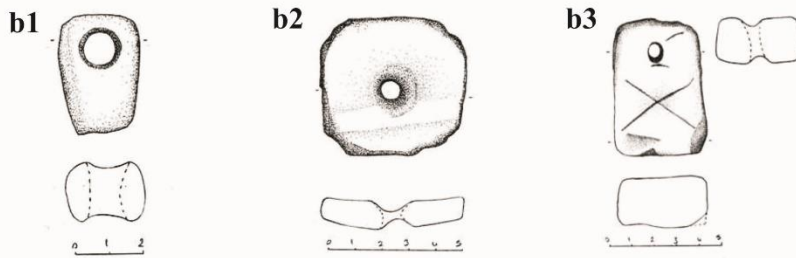
ÇİZİM:2

DOKUMA TEZGAH AĞIRLIKLARI

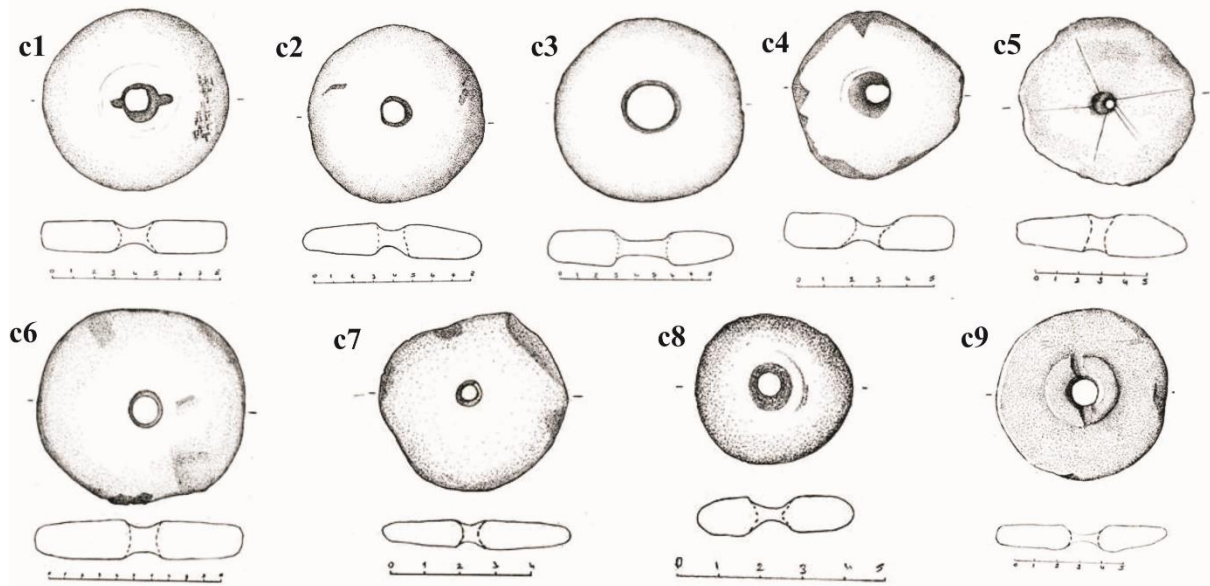
Küre Biçimli



Dörtkenar Biçimli

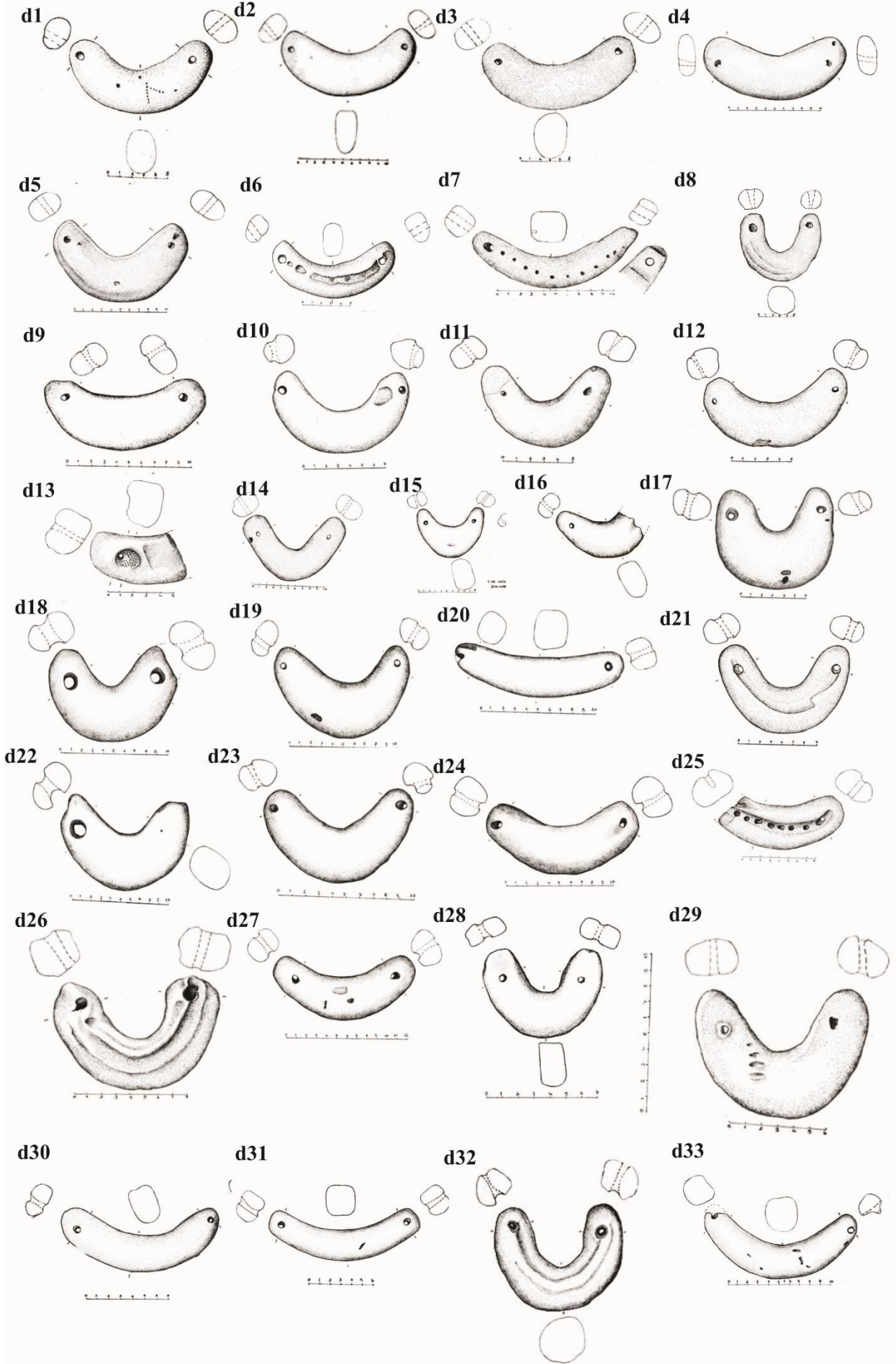


Teker Biçimli



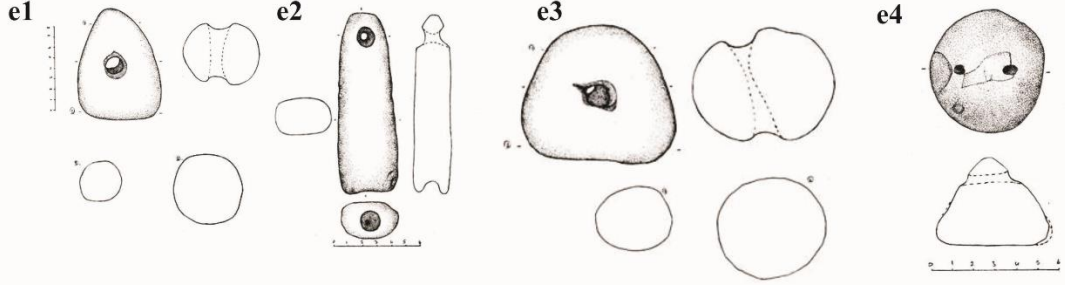
ÇİZİM:3

Yay Biçimli

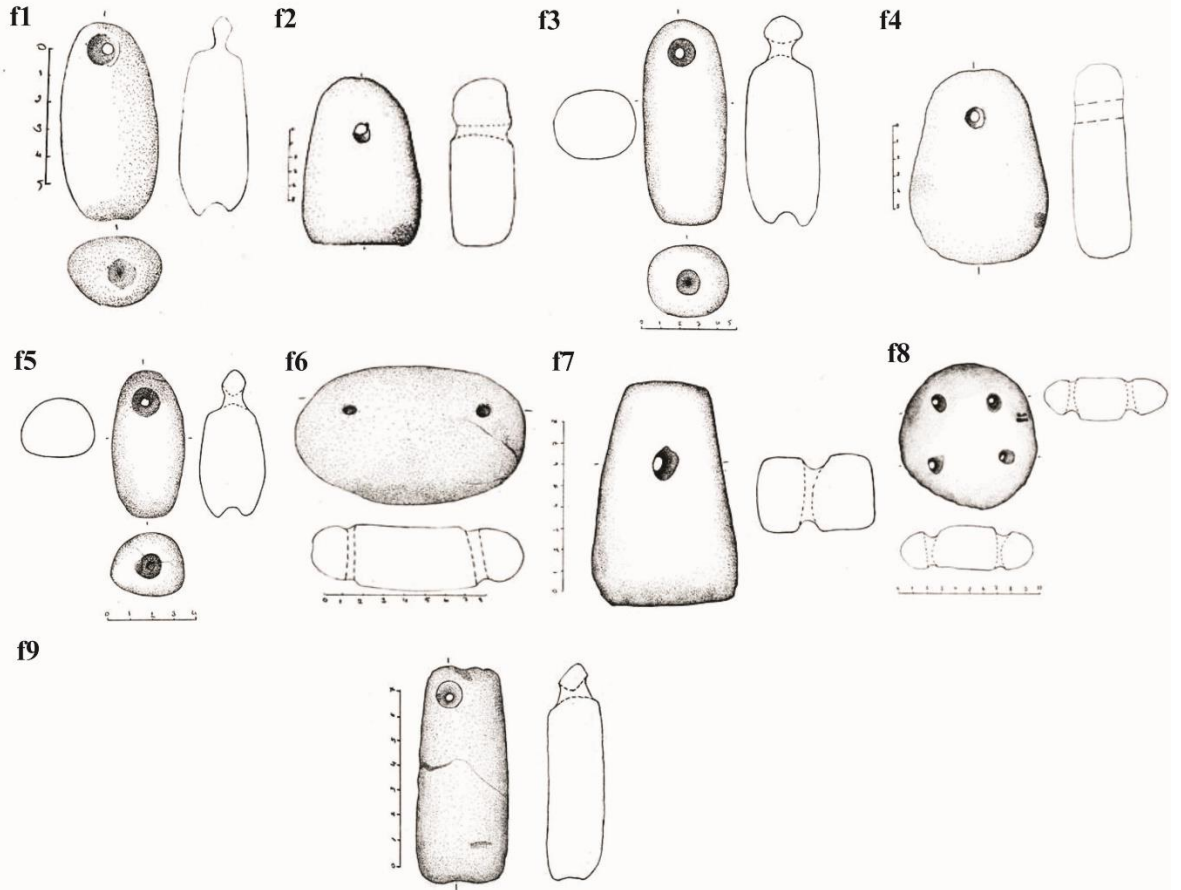


ÇİZİM:4

Koni Biçimli

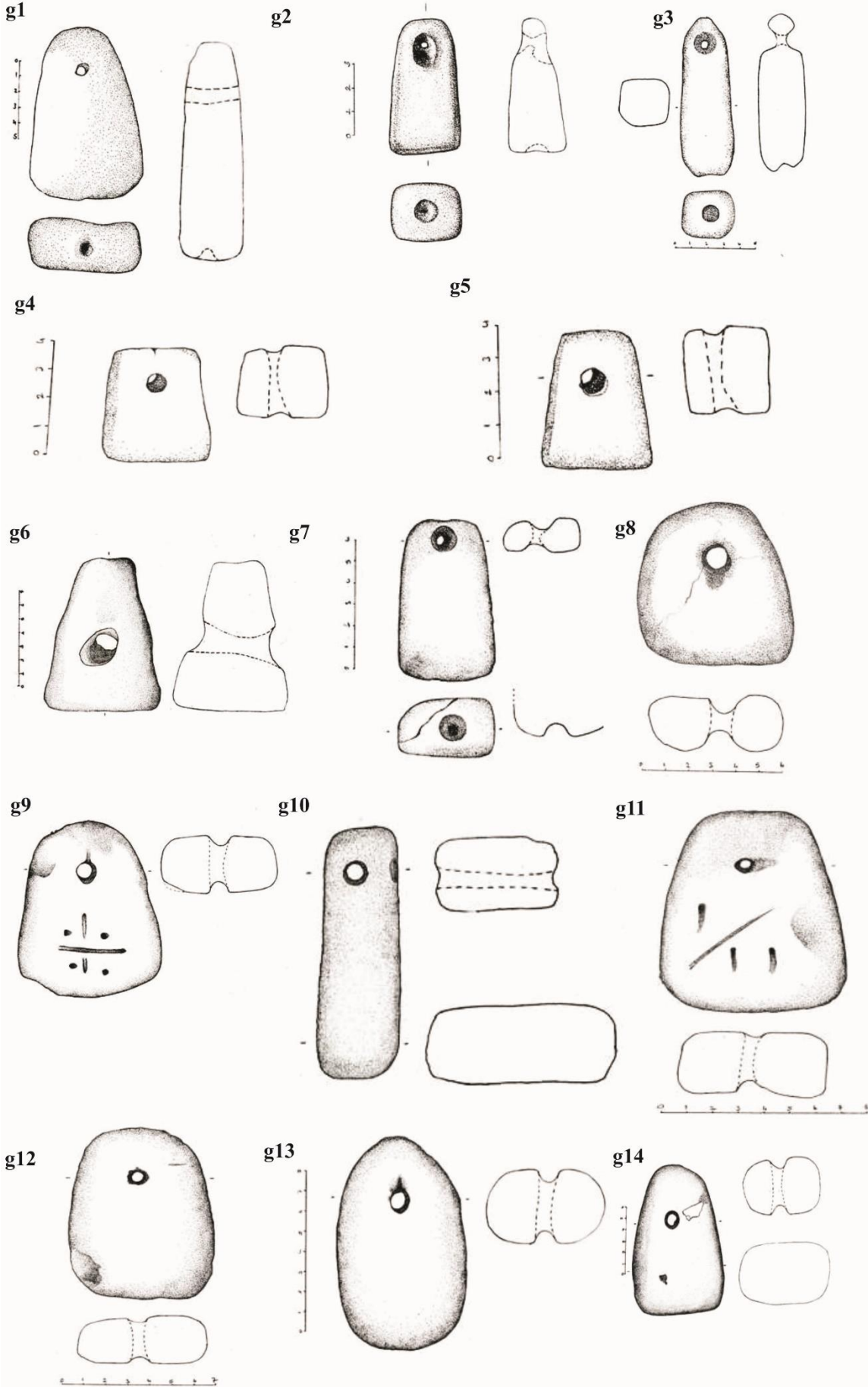


Yassı Biçimli



ÇİZİM:5

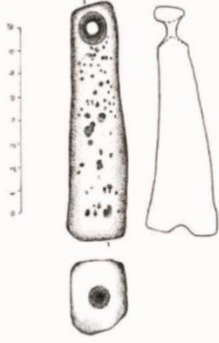
Piramit Biçimli



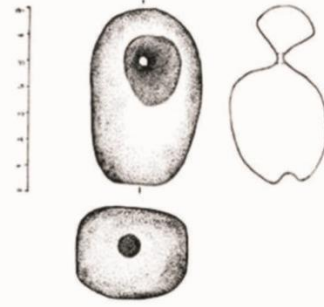
ÇİZİM:6

Piramit Biçimli

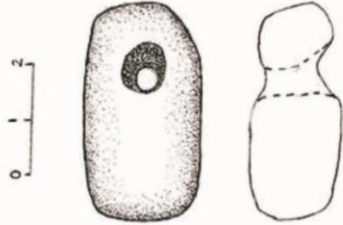
g15



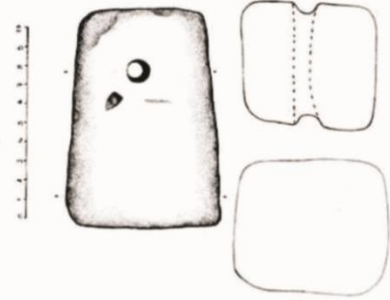
g16



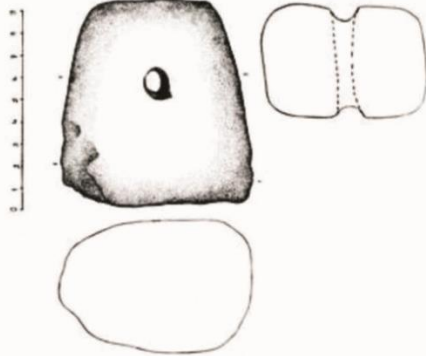
g17



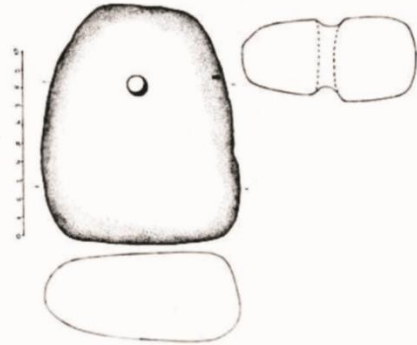
g18



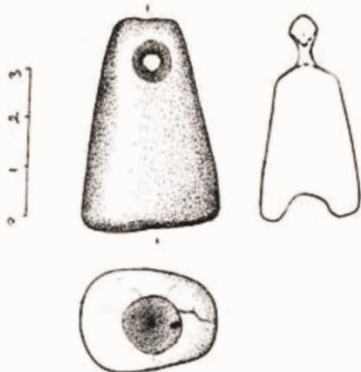
g19



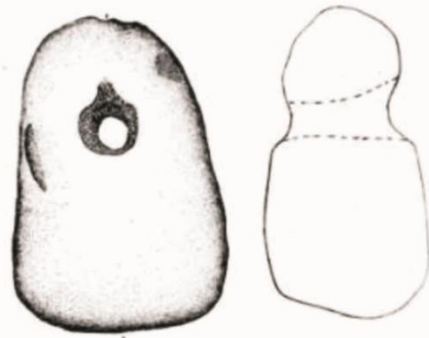
g20



g21



g22



Kaynakça:

- Aydın, N. (1991), "Seyitömer Höyük Kurtarma Kazısı 1989", *I. Müze Kurtarma Kazıları Semineri*, Ankara, ss.191-204.
- Bilgen, A.N. (2009), "Seyitömer Höyüğü 2007 Yılı Kazısı", *30.KST C.2*, Ankara 26-30 Mayıs 2008, Kültür ve Turizm Bakanlığı, Kültür Varlıkları ve Müzeler Genel Müdürlüğü, Ankara, ss.71-88.
- Bilgen, A. N., Coşkun, G., Bilgen, Z., (2010), "Seyitömer Höyüğü 2008 Yılı Kazısı", *31. Kazı Sonuçları Toplantısı, 25-29 Mayıs 2009, Denizli, (1. Cilt)*, Ankara, 341-354.
- Bilgen, A. N., Brixhe, C., Coşkun, G., (2011), "Un nouveau site épigraphique paléo-phrygien: Seyitömer Höyük", *KADMOS* 50, 141-150.
- Bilgen, A. N., Coşkun, G., Bilgen, Z., Yüzbaşıoğlu, N., Kuru, A., (2011a), "Seyitömer Höyüğü 2009 Yılı Kazısı", *32. Kazı Sonuçları Toplantısı, 24-28 Mayıs 2010, İstanbul, (1. Cilt)*, Ankara, 367-380.
- Bilgen, A. N., Coşkun, G., Bilgen, Z., (2011b), "Seyitömer Höyük Projesi 2008 Yılı Kazı Sonuç Raporu", *Seyitömer Höyük Kazısı Ön Raporu (2006-2010)*, Kütahya, 78-203.
- Bilgen, A. N., Coşkun, G., Bilgen, Z., Yüzbaşıoğlu, N., Kuru, A., (2011c), "Seyitömer Höyük Projesi 2009 Yılı Kazı Sonuç Raporu", *Seyitömer Höyük Kazısı Ön Raporu (2006-2010)*, Kütahya, 204-372.
- Bilgen, A. N., Coşkun, G., Kuru, A., Yüzbaşıoğlu, N., Silek, S., Çirakoğlu, S., Özcan, F. Ç., Akalın, M. B., Dikmen, B. (2011d), "Seyitömer Höyük Projesi 2010 Yılı Kazı Sonuç Raporu", *Seyitömer Höyük Kazısı Ön Raporu (2006-2010)*, Kütahya, 373-571.
- Bilgen, A. N., Coşkun, G., Bilgen, Z., Kuru, A., Yüzbaşıoğlu, N., Özcan, F. Ç., Çirakoğlu, S., Silek, S., (2012), "Seyitömer Höyük 2010 Yılı Kazısı", *33. Kazı Sonuçları Toplantısı, 23-28 Mayıs 2011, Malatya, (1. Cilt)*, Ankara, 233-255.
- Bilgen, A. N., Coşkun, G., Bilgen, Z., Ünan, N., Silek, S., Çirakoğlu, S., Özcan, F. Ç., Kuru, A., Kuzu, Z., (2013a), "Seyitömer Höyük 2011 Yılı Kazısı", *34. Kazı Sonuçları Toplantısı, 28 Mayıs-1 Haziran 2012, Çorum, (1. Cilt)*, Çorum, 201-216.
- Bilgen, A. N., Coşkun, G., Bilgen, Z., Ünan, N., Silek, S., Çirakoğlu, S., Özcan, F. Ç., Kuru, A., Kuzu, Z., Akalın, M. B., Dikmen, B., (2013b), "Seyitömer Höyük 2011 Yılı Kazı Raporu", *Seyitömer Höyük Kazısı Raporu (2011-2012)*, Kütahya, Bölüm I: 1-199.
- Bilgen, A. N., Coşkun, G., Bilgen, Z., Ünan, N., Silek, S., Çirakoğlu, S., Kuru, A., Kuzu, Z., Akalın, M. B., Dikmen, B., (2013c), "Seyitömer Höyük 2012 Yılı Kazı Raporu", *Seyitömer Höyük Kazısı Raporu (2011-2012)*, Kütahya, Bölüm II: 1-106.
- Bilgen, A. N., Coşkun, G., Bilgen, Z., Ünan, N., Silek, S., Çirakoğlu, S., Kuru, A., Erdinç, Z., (2014a), "Seyitömer Höyüğü 2012 Yılı Kazısı", *35. Kazı Sonuçları Toplantısı, 27-31 Mayıs 2013, Muğla, (1. Cilt)*, Muğla, 349-360.
- Bilgen, A. N., Coşkun, G., Çevirici-Coşkun, F., Bilgen, Z., Dikmen, B., Akalın, B., Çirakoğlu, S., Özcan, F. Ç., Kuru, A., Erdinç, Z., (2014b), "Seyitömer Höyüğü 2013 Yılı Kazısı", *36. Kazı Sonuçları Toplantısı, 02-06 Haziran 2014, Gaziantep, (3. Cilt)*, Ankara, 323-338.
- Bilgen, A. N., Coşkun, G., Çevirici-Coşkun, F., Bilgen, Z., Ünan, N., Silek, S., Çirakoğlu, S., Kuru, A., Özcan, F. Ç., Erdinç, Z., Akalın, M. B., Dikmen, B., (2015a), "Seyitömer Höyük 2013 Yılı Kazı Raporu", *Seyitömer Höyük Kazısı Ön Raporu (2013-2014)*, Kütahya, Bölüm I: 1-235.

- Bilgen, A. N., Coşkun, G., Çevirici-Coşkun, F., Özbay, F., Bilgen, Z., Çırakoğlu, S., Kuru, A., Özcan, F. Ç., Erdiñç, Z., Akalın, M. B., Dikmen, B., (2015b), “Seyitömer Höyük 2014 Yılı Kazı Raporu”, *Seyitömer Höyük Kazısı Ön Raporu(2013-2014)*, Kütahya, Bölüm II: 1-357.
- Bilgen, A. N., Bilgen, Z., Çırakoğlu, S., (2015c), “Erken Tunç Çağ Yerleşimi (V. Tabaka)/Early Bronze Age Settlement (Layer V)” in: *A. N. Bilgen (ed.), Seyitömer Höyük I*, 119-186.
- Bilgen, A. N., Çevirici-Coşkun, F., (2015a), “Roma Dönemi Yerleşimi (I. Tabaka)/Roman Period Settlement (Layer I)” in: *A. N. Bilgen (ed.), Seyitömer Höyük I*, 9-18.
- Bilgen, A. N., Çevirici-Coşkun, F., (2015b), A. N. Bilgen - F. Çevirici Coşkun, “Hellenistik Dönem Yerleşimi (II. Tabaka)/Hellenistic Period Settlement (Layer II)” in: *A. N. Bilgen (ed.), Seyitömer Höyük I*, 19-33.
- Bilgen, A. N., Bilgen, Z., (2015), “Orta Tunç Çağ Yerleşimi (IV. Tabaka)/Middle Bronze Age Settlement (Layer IV)” in: *A. N. Bilgen (ed.), Seyitömer Höyük I*, 61-118.
- Bilgen, A. N., Coşkun, G., Çevirici-Coşkun, F., Özbay, F., Bilgen, Z., Dikmen, B., Akalın, B., Çırakoğlu, S., Özcan, F. Ç., Kuru, A., Erdiñç, Z., (2016), “Seyitömer Höyüğü 2014 Yılı Kazısı”, *37. Kazı Sonuçları Toplantısı, 11-15 Mayıs 2015, Erzurum, (2. Cilt)*, Ankara, 45-62.
- Blegen, C. W., Caskey, J. L., Rawson, M., (1951), *Troy. The Third, Fourth, and Fifth Settlements*, Vol. II, Part 1: Text, Part 2: Plates, The University of Cincinnati, Princeton University Press, New Jersey.
- Blegen, C. W., Caskey, J. L., Rawson, M., (1953), *Troy. The Sixth Settlement*, Vol. III, Part 1, The University of Cincinnati, Princeton University Press, To the Memory of Wilhelm Dörpfeld.
- Blegen, C. W., Boulter, C. G., Caskey, J. L., Rawson, M. (1958), *Troy. Settlements VIIa, VIIband VIII*, Vol. IV, Part 1: Text, Part 2: Plates, The University of Cincinnati: Princeton University Press.
- Burke, R. B. (2000), *From Minosto Midas: The Organization of Textile Production in the Aegean and in Anatolia (Minoan, Mycenaean, Phrygian)*, UMI Dissertation Services, Michigan.
- Coşkun, G., (2010), “Attic Pottery from Seyitömer Höyük” *TÜBA-AR* 13, 61-76.
- Coşkun, G., (2011a), “Achaemenid Bowls from Seyitömer Höyük” *OLBA* XIX, 57-79.
- Coşkun, G., (2011b), “Achaemenid Period Architectural Remains at Seyitömer Mound”, *Archaeological Research in Western Central Anatolia (The IIIrd International Symposium of Archaeology, Kütahya 8th-9th March 2010)*, Kütahya, 81-93.
- Coşkun, G., (2015) “Achaemenid Dönem Yerleşimi (III. Tabaka)/ Achaemenid Period Settlement (Layer III)”, in *Seyitömer Höyük I*, İstanbul, 35-60.
- Coşkun, G., (2017a), “İç-batı Anadolu’daki Bir Achaemenid Dönem Yerleşiminin Karakterizasyonu: Seyitömer Höyük”, *Anadolu, Arkeoloji, Zaman ve Mekan*, G. Coşkun (Ed.), Ankara, 167-181.
- Coşkun, G., (2017b), “A One-Edged Curved Sword from Seyitömer Höyük”, *ADALYA* XX, 83-109.
- Coşkun, G., Çevirici-Coşkun, F., (2017), “Seyitömer Höyük M.Ö. 5. ve 4. Yüzyıl Ticari Amphoraları”, *EÜ Arkeoloji Dergisi*, XXII, 229-243.
- Darga, M. (1994), “Şarhöyük-Dorylaion Kazıları, 1989-1992”, *XV. KST C.I*, Ankara 24-28 Mayıs 1993, Ankara Üniversitesi Basımevi, Ankara, ss.481-502.

- Darga, M. (1995), “1993 Yılı Şarhöyük-Dorylaion (Eskişehir) Kazıları”,*XVI. KST C.I*, Ankara 30 Mayıs 03 Haziran 1994, Kültür Bakanlığı Milli Kütüphane Basımevi, Ankara, ss. 351-367.
- Çevirci-Coşkun, F., “Seyitömer Höyük Hellenistik Dönem Balık Tabakları”, *Seleucia*, VII, 2017, 325-344.
- Darga, M. (2004), *60. Yaşında Fahri Işık'a Armağan, Anadolu'da Doğdu./Festschrift für Fahri Işık zum 60. Geburtstag*, (Yay. Haz. T. Korkut) “Şarhöyük-Dorylaion (Eskişehir) Kazılarında Hitit Buluntuları (1989-2003)”, İstanbul, ss.269-283.
- Joukowsky, M. S. (1986), *Prehistoric Aphrodisias I, Excavations & Studies, Rovidence*, Brown Üni. Erasme, Providence.
- Karaoğlan, H. (2010), “Seyitömer Höyüğü'nde Bulunan M.Ö. II. Bin'e Ait Dokumacılıkla İlgili Buluntular” Yayınlanmamış Yüksek Lisans Tezi, Dumlupınar Üniversitesi Sosyal Bilimler Ens. *Protohistorya ve Önasya Arkeolojisi Anabilim Dalı*.
- Karaoğlan, H. (2017), M.Ö 2000' de Anadolu'da Kumaş Üretimi (Arkeolojik Buluntular Işığında) Yüzüncü Yıl Üniversitesi *Sosyal Bilimler Enstitüsü Dergisi Afro-Avrasya Özel Sayısı / ISSN: 1302-6879.103-116*.
- Korkmaz, H. (2001), “1989-2000 Dorylaion-Şarhöyük Arkeolojik Kazılarında Ele Geçen Dokuma Tezgâh Ağırlıkları”, Yayınlanmamış Bitirme Tezi, Anadolu Üniversitesi *Arkeoloji Bölümü*, Eskişehir.
- Mellaart, J. Lloyd, S. (1965), *Beycesultan: Middle Bronze Age Architecture and Pottery*, Vol. II, The British Institute of Archaeology at Ankara, London.
- Lamb, W. (1937), “Excavations at Kusura near Afyon Karahisar”, *Archaeologia or Miscellaneous Tracts Relating to Antiquity*, Society of Antiquaries of London, Vol. LXXXVI.
- Lamb, W. (1938), “Excavations at Kusura near Afyon Karahisar”, *Archaeologia or Miscellaneous Tracts Relating to Antiquity*, Society of Antiquaries of London, Vol. LXXXVII. Lloyd, S. (1972), *Beycesultan vol. III, Part I, Late Bronze Age Architecture*. Great Britain.
- Öztaş, A. (2003), “2001 Yılı Acemhöyük Kazıları”, *24. KST. I:* ss.39-49.
- Smith, J.S. (2009). “Spinning and Weaving Equipment”, *Excavations at Nichoria in Southwest Greece Vol. II The Bronze Age Occupation*, William A. McDonald, Nancy C. Wilkie (Eds.), Minneapolis: The University of Minnesota Press, ss.674-927.
- Topbaş, A. (1992), “Kütahya Seyitömer Höyüğü 1990 yılı Kurtarma Kazısı”, *II. Müze Kurtarma Kazıları Semineri*, Ankara, ss. 11-34.
- Tütüncüler, Ö. (2000), “M.Ö. II. Bin İzmir Bölgesi Dokuma Aletleri”, Yayınlanmamış Yüksek Lisans Tezi, *Ankara Üniversitesi Sosyal Bilimler Enstitüsü*, Ankara.
- Tütüncüler, Ö. (2004), “M.Ö. 2. Bin Liman Tepe Dokuma Aletleri”, *Anadolu (Anatolia)*, Ek Dizi No.1, Ankara: Ankara Üniversitesi Basımevi, ss. 287-295.
- Tütüncüler, Ö. (2005), “M.Ö. II. Bin Dokuma Aletleri”, Yayınlanmamış Doktora Tezi, *Ankara Üniversitesi Sosyal Bilimler Enstitüsü*, Ankara.
- Tzachili, I. (2008), “Weaving at Akrotiri, Thera: Defining Cloth-Making Activities as Social Process in a Late Bronze Age Aegean Town”, *Ancient Textiles Production, Craft and Society, Proceedings of the First International Conference on Ancient Textiles, held at Lund, Sweden, and Copenhagen* (Eds. C. Gillis/Marie- Louise B. Nosch). Oxford: ss.189-196.