

Fishery Infrastructures of Sinop Province

Sinop İli Balıkçılık Altyapıları

Türk Denizcilik ve Deniz Bilimleri Dergisi

Cilt: 4 Sayı: 1 (2018) 20-32

Yakup ERDEM¹, Süleyman ÖZDEMİR^{1*}, Uğur ÖZSANDIKÇI¹, Ferhat BÜYÜKDEVECİ²

¹*Sinop Üniversitesi, Su Ürünleri Fakültesi, 57000 Akliman-Sinop*

²*Sinop Üniversitesi, Fen Bilimleri Enstitüsü, 57000 Osmaniye-Sinop*

ABSTRACT

Sinop is one of most important fishing centers of Turkey. Its importance in future of Turkish fisheries will have been continue, because of present fisheries infrastructures, fishing vessels and gears, fishing industry and rooted fisheries traditions. 15 places which consist from fishing ports, shelters and berths, with fishing cooperatives near this places have been visited during the study, and data

collected on fishery infrastructures and fishing activities. The study includes detailed plans and sketches for total 15 fishing shelters and also presents data for 10 fishing cooperatives and one fishing cooperative association. Four of the listed fishing shelters are absent in the present official records.

Keywords: Fishing cooperative, fisheries activity, fishing shelter, boat berth, harbor

Article Info

Received: 26 December 2017

Revised: 04 June 2018

Accepted: 07 June 2018

* (corresponding author)

E-mail: suleymanozdemir57@yahoo.com

ÖZET

Sinop ülkemizin en önemli balıkçılık merkezlerinden birisidir. Sahip olduğu liman ve barınaklar, balıkçı tekneleri, balıkçılık sanayi, binlerce yıla dayanan balıkçılık geleneği ile bu yerini gelecekte de devam ettirecektir. Bu çalışmada liman, barınak ve çekek yerlerinden oluşan 15 altyapı ve yakın çevresinde kurulu bulunan balıkçı kooperatifleri ziyaret edilmiş, balıkçılık alt yapısı ve faaliyetleri hakkında bilgiler toplanmıştır. Çalışmada toplam 15 barınma yerine ait detaylı plan ve krokiler ile 10 kooperatif ve bir kooperatif birliği hakkında bilgilere yer verilmiştir. Barınma yerlerinden 4 adedi resmi kayıtlarda görünmemektedir.

Anahtar sözcükler: Balıkçı kooperatifi, Balıkçılık faaliyeti, Balıkçı barınağı, Çekkek yeri, Liman

1. GİRİŞ

Sinop Türkiye su ürünleri üretimin büyük bölümünün yapıldığı Karadeniz'in tam ortasında, göçmen ve yerli balıklar için en önemli geçiş ve avlanma noktasındaki konumu, geniş doğal limanı ve korunmuş doğasıyla geçmişten bugüne önemli bir balıkçılık kenti olmuştur. Arkeolojik kalıntılar insanların binlerce yıldır Sinop'ta bu durumun farkında olduğunu göstermektedir. Hitit belgelerinde kentin adının "Sinuwa" olarak geçtiği, bu sözcüğün, "güzel balıklık" anlamına gelen S(wa)-in(a)-uwa sözcüklerinden türetildiği ve Helen dilindeki kullanımına kaynaklık ettiği bildirilmektedir (Umar, 2007).

Endüstriyel gelişimin hızlandığı 1950 li yılların sonunda Et Balık Kurumu tarafından büyük bir soğuk hava deposu ve iskele inşa edilerek balıkçılıktaki önemli yerini geleceğe taşımıştır (Baysal, 1971). Beşinci beş yıllık kalkınma planıyla birlikte 1980 li yıllarda balık unu yağı sanayine verilen önem ve Sinop'a il bazında sağlanan teşviklerle su ürünleri sanayinin merkezi olmuştur (Anonim, 1984). Bugün hayvancılık ve kimya sanayi için önemli olan ülkemizin balık unu-yağı sanayinin büyük bölümü Sinop ili sınırlarında bulunmaktadır. Diğer su ürünleri işleme fabrikaları ve son yıllarda hızla artan soğuk muhafaza tesisleri Sinop ekonomisinde önemli bir yer tutmaktadır.

Halen mevcut tesisleri, balıkçılık alt yapıları,

balıkçı teknesi varlığı, balıkçılık geleneği ve balık yetiştiriciliğine yönelik vizyonuyla Sinop geleceğin balıkçılık merkezi olma potansiyelini korumaktadır. Kayıtlara göre ilde 11 balıkçı barınağı ve toplam 1016 adet balıkçı teknesi mevcuttur. Balıkçı kooperatif ve birlikleri, liman ve barınaklar ile avcılıkta kullanılan av araçları konusunda derli toplu ve net olmayan bazı bilgiler mevcutsa da Sinop balıkçılığını anlama bakımından yeterli olduğu söylenemez (Erdem ve ark., 2017). İyi bir balıkçılık yönetimi ve mevcut potansiyelin doğru kullanılabilmesi için balıkçılık altyapılarının durumunun, kapasitesinin ve eksiklerinin düzenli olarak takip edilmesi yararlı olacaktır.

Ülkemizde bu konudaki en kapsamlı çalışma Ege Denizi balıkçılığı ve balıkçı kooperatifleri üzerine Tokaç ve ark., (2010) tarafından yapılmıştır. Bunun dışında Doğanyılmaz-Özbilgin ve ark., (2010) tarafından yapılan Kuzeydoğu Akdeniz'deki balıkçılığın ve balıkçı kooperatiflerinin mevcut durumu hakkında detaylı bilgilerin verildiği çalışma bulunmaktadır. Karadeniz bölgesindeki illerde bulunan balıkçı barınakları ve balıkçı kooperatiflerinin incelendiği bazı çalışmalar da dikkati çekmektedir (Dadaylı, 2012; Balık ve Topçu, 2013; Boran ve Softa, 2016; Erdoğan-Sağlam ve Samsun, 2016).

Bu çalışma ile Karadeniz'in önemli balıkçılık merkezlerinden biri olan Sinop ili balıkçılık altyapısının güncel durumunun

ortaya konulması ve mevcut sorunlara çözüm önerileri sunulması amaçlanmıştır.

2. MATERYAL VE METOT

Araştırma 1 Ocak-31 Aralık 2015 tarihleri arasında Sinop il merkezi ve deniz kıyısında yer alan Gerze, Ayancık ve Türkeli ilçelerinde yer alan balıkçı kooperatifleri ile liman, balıkçı barınakları ve çekek yerlerine yapılan ziyaretler kapsamında yürütülmüştür. Çalışmada liman, barınak ve çekek yerlerinden oluşan 15 altyapı ve yakın çevresinde kurulu bulunan balıkçı kooperatifleri ziyaret edilmiş, balıkçılık alt yapısı ve faaliyetleri hakkında bilgiler toplanmıştır. Çalışmada toplam 15 barınma yerine ait detaylı plan ve krokiler ile 10 kooperatif ve bir kooperatif birliği hakkında bilgilere yer verilmiştir. Ziyaretlerde kooperatif başkanlarından ve üyelerinden su, elektrik, ulaşım ve soğuk hava deposu ile ilgiler veriler yanından bölgede yapılan balıkçılık faaliyetleri hakkında da bilgiler temin edilmiştir.

3. BULGULAR

Balıkçılık Altyapıları ve Özellikleri

Sinop ilinde kayıtlarda 11 balıkçı barınağı görülmekle birlikte çalışma kapsamında yapılan ziyaretler sonucunda balıkçıların yararlandığı barınak ve çekek yerlerinin toplam sayısının 15 adet olduğu belirlenmiştir. Aşağıda bunlar ilin doğusundan batısına doğru sırasıyla incelenmektedir.

Gerze Töngel Sokak Balıkçı Barınağı

Barınak 2012 yılında Sinop-Samsun bölünmüş yolunun yapımı inşa edilmiş olup bağlantı yolları gayet yeterli ve ulaşım olanağı iyidir. Yönetimi halen Sinop İl Özel İdaresi'ndedir. Yöreyle ait ve daha önceden Gerze Limanı içinde barınan 7-9 m boyundaki tekneler buradan yararlanmaktadır. Barınağın girişi doğu

yönünde olup 250 metre uzunluğunda batıdan doğuya uzanan L şeklinde ana mendirekten oluşmakta, bağlama rıhtımı, baba ve aneeler ile herhangi bir bina veya altyapı bulunmamaktadır. Yörede etkili olan karayel ve yıldız rüzgârlarına karşı korunaklı fakat poyraz ve lodos rüzgârlarına karşı korunaksızdır. Elektrik ve su balıkçıların olanaklarıyla sağlanmakta olup yeterli değildir. Barınak kapasitesi 20 adet küçük tekneyle sınırlıdır ve 10 metreden daha büyük teknelerin yanaşması mümkün değildir.

Barınak ve çevresinde ilkbaharda dip uzatma ağlarıyla kalkan, iskorpit, eşkine, ispari, kefal, sonbahardan itibaren daha çok kefal, palamut ve lüfer avlanmaktadır. Ağustos ayından itibaren palamut avcılığı başlamakta ve yılsonuna kadar sürmektedir. Yörede sonbahar ve kış döneminde çevirme ağıyla zargana, palamut ve lüfer avcılığı yanında amatör balıkçı tekneleri tarafından uzun olta ve sırtı yöntemiyle lüfer ve levrek avlanmaktadır.



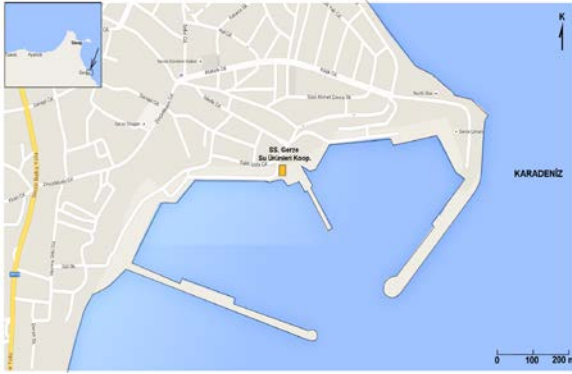
Şekil 1. Gerze Töngel Sokak balıkçı barınağı (Orjinal)

Gerze Limanı ve Balıkçı Barınağı

Gerze Balıkçı Barınağı 2003 yılında inşa edilen Köşk Burnu'ndan güney batı yönüne doğru uzanan 540 metrelik ana mendirek ile güney doğu yönünde uzanan 600 metrelik tali mendirekten oluşur. Limanda rıhtımlar bulunmakla beraber derinliği yeterli olmadığından 20 metreden büyük tekneler sadece liman içinde halen mevcut eski iskeleye yanaşabilmektedir. Mendirek

yapılarının büyüklüğüne rağmen kullanım kapasitesi düşük olduğu için limanın iyi bir taramaya ihtiyacı vardır. Liman içerisinde SS. Gerze Su Ürünleri Kooperatifi'nin binası ve küçük çaplı tesisleri mevcuttur. Kooperatifin sahibi olduğu çay bahçesi kiralanarak hizmet vermektedir.

Limanda ortalama boyları 8 – 10 metre olan 60 balıkçı tekninin bulunduğu ve bunlardan 20 tanesinin aktif olarak balıkçılık yaptığı belirlenmiştir. Limanda barınan tekneler eylül ayından itibaren salma ve voli ağlarıyla palamut, lüfer, kasım-mart ayları arasında kalkan, ekim-şubat arasında zargana, Ocak – Nisan arasında iskorpit ve bahar aylarında mezgit ve barbunya avcılığı yapmaktadır.



Şekil 2. Gerze limanı ve balıkçı barınağı (Orjinal)

Sinop Merkez Demirciköy Balıkçı Barınağı

Sinop il merkezine 15 km uzaklıkta organize sanayi bölgesinin sahil kesiminde kurulu olan barınak 925 m ana mendirek ile 285 m uzunluğunda tali mendirekten meydana gelmektedir. 2015 yılı sonunda yol, su elektrik konularında bazı iyileştirmeler yapılmış olmasına rağmen barınak balıkçı gemilerinin barınmasına ve balık indirmesine uygun değildir. Halen eksik veya yetersiz olan elektrik, su ve akaryakıt temin olanaklarının artırılması, kooperatif ve diğer balıkçılık hizmet binalarının, buz ve balık muhafaza olanaklarının oluşturulması gerekmektedir.

Sinop merkezine yakın olmasına rağmen Demirciköy Balıkçı Barınağında balıkçı gemilerinin barınmasına ve balık indirmesine uygun şartların çok uygun olmadığı için aktif balıkçılık yapan balıkçı sayısı azdır. Belli dönemlerde Sinop'tan gelen kıyı balıkçıları ile zaman zaman gırgır tekneleri yararlanmaktadır. Barınak ve çevresinde daha çok palamut, barbunya, mezgit, zargana ve kalkan avcılığı yapıldığı belirlenmiştir. Sayıları birkaç adet olan amatör balıkçı tekneleri ise çaparı ve el oltası ile avcılık yapılmaktadır.

Liman derinlik bakımından uygun olmadığı için özellikle fırtına sonrası oluşan ölü dalgalar ile sert lodos rüzgarlarında rıhtımlara bağlı teknelerde hasar oluşmakta hatta balıkçı tekneleri batmaktadır. Limanın daha fazla derinleştirilmesi ve lodostan korunmaları için tali mendirek içine küçük balıkçı teknelerinin bağlanacağı bir rıhtım yapılmasına ihtiyaç vardır. Barınakta teknelerin kıyıya çekilmesi ve bakımının yapılması için çekek yeri yoktur. Bağlantı yolu balık yüklü kamyonların kullanımı için uygun değildir. Elektrik ve su olanakları kısıtlıdır.



Şekil 3. Sinop merkez Demirciköy balıkçı barınağı (Orjinal)

Sinop Merkez Balıkçı Barınağı

Sinop batıdan doğuya doğru uzanan bir kıstaktan oluşan coğrafi yapısı nedeniyle kuzey rüzgarlarına kapalı iç limanı ile Karadeniz’de tek doğal limandır. 1950 li yılların sonuna kadar şehir içindeki iskelelerden balıkçılık ve taşımacılık sektörüne hizmet verilmiş, o yıllarda inşa edilen Et Balık Kurumu soğuk hava deposu ve balık indirme iskelesiyle günün koşullarında modern bir balıkçılık altyapısına kavuşmuştur. 1970 li yılların başında bugünkü limanın temelini oluşturan 200 metrelik bir mendirek ve küçük bir rıhtım inşa edilerek altyapı güçlendirilmiştir. Sonraki yıllarda gelişen balık işleme ve özellikle balık unu-yağı sanayi nedeniyle bu liman balıkçılığa oldukça önemli hizmetler vermiştir.

1980’li yıllardan itibaren yetersiz kalan limanda mendirek uzatması yapılmış olmasına rağmen bugün 3-4 metre arasında değişen derinlik ve sadece 60-80 m genişliğindeki haliyle büyük balıkçı gemilerine hizmet verecek durumda değildir. Ayrıca sığ ve lodosa açık olması nedeniyle zaman zaman küçük balıkçı gemileri hasar görmektedir. Büyük balıkçı gemileri 2013 yılında inşa edilen Demirciköy limanına yönlendirilmiş olmakla birlikte halen Sinop merkezinde balıkçı gemilerinin iyi hizmet aldığı söylenemez. Hamsi ve palamut sezonunda zaman zaman balıkçı teknelerinin iskeleden yararlanmasına izin verilmekte olup iskele gemi barınmasına uygun değildir. Sinop merkez balıkçı barınağı içinde 1980 li yıllardan buyana büyük balıkçı teknelerinin inşası ve bakımı için kullanılan bir çekek yeri mevcuttur. Şehrin içinde kalması, kara ulaşımının sıkıntılı olması ve çevrenin bir turizm alanına dönüşmesi nedeniyle balıkçı barınağı ve çekek yerinin belediyece ıslahı düşünülmektedir. Fakat 2016 yılı Temmuz ayı itibariyle barınağın balıkçı kooperatifleri ve belediye arasındaki statüsünün belirsizliği devam etmektedir.

Sinop merkez balıkçı barınağı bu bölgedeki en aktif balıkçılık faaliyetinin olduğu

bölgedir. Bu bağlamda yıl içerisinde dip uzatma ağlarından fanyalı, sade ve kalkan ağları ile avcılık yapılmakta bununla beraber volicilik, el oltası ve çapari, salma (akıntı ağı) ile palamut avcılığı aktif bir şekilde yapılmaktadır. İlkbahar mevsiminde başlayan kalkan balığı avcılığı aynı zaman periyodunda 32-40 mm ağ göz genişliğine sahip sade ve fanyalı uzatma ağları ile mezgit ve barbunya balığı avcılığı ile yıl boyu yapılmaktadır. Yaz aylarının başlarında iskorpit avcılığı yapılmaktadır. Aynı zamanda el oltası ve çapari ile çinekop, mezgit balığı ve istavrit balığı avcılığı yapılmaktadır. Bölgede bulunan birkaç gırgır teknesi ile hamsi avcılığı ve bu tekneler ile istavrit ve palamut avcılığı da yapılmaktadır. Sinop merkez balıkçı barınağında küçük ölçekli balıkçılık yapan tekneler yaklaşık olarak %92’lik bir oranla yoğunluk göstermektedir. Sinop’ta liman bölümü ve iskele dışında şehir önünde yat bağlamaya uygun şekilde inşa edilmiş bir rıhtım bulunmaktadır. Rıhtımda teknelere elektrik, su ve yakıt hizmeti gibi herhangi bir hizmet verecek altyapı yoktur. Her türlü rüzgara açık olan bu rıhtım halen fırtınalı havalarda haricinde tur teknelerine hizmet vermektedir.



Şekil 4. Sinop merkez balıkçı barınağı (Orjinal)

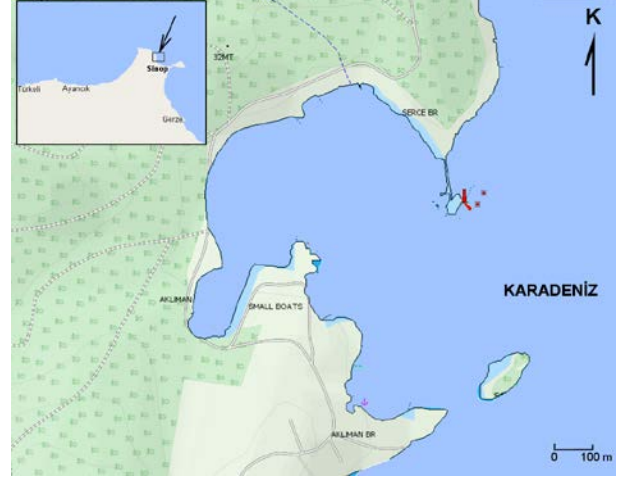
Sinop Merkez Akliman Doğal Barınma Yeri

Korunaklı bir koy durumundadır. 1970 li yılların başında koyun ağzındaki Karaada’ya

ana karayla bağlayan bir mendirek inşa edilerek liman daha kullanışlı hale getirilmiştir. Mendirek üzerinde kısa bir beton rıhtım bulunmakta olup sadece küçük teknelerin yanaşmasına uygundur. Limanda derinlik yer yer 1.5 m civarındadır. Büyük bölümü doğu yönlü rüzgarlardan ve fırtına sonrası oluşan solurganlardan etkilenmektedir. 1990 lı yıllarda limanda tarama yapılarak iç kesimde nispeten korunaklı bir alan oluşturulmuşsa da herhangi bir yanaşma yeri, yakıt, su ve elektrik temini için hizmet yapıları bulunmamaktadır. Liman bazen gırgır tekneleri tarafından dinlenme mekanı olarak kullanılmakta, iç bölümde birkaç trol teknesi balık indirme ve sığınma olanağı bulmaktadır. Bunun dışında boyları 5 m ile 12 metre arasında değişen kıyı balıkçılığı tekneleri barınmaktadır.

Akliman şehirleşme ve ışık kirliliğinden uzak Sarıkum –İnceburun, İnceburun Akliman arasındaki bölgedeki sakin ve verimli avlaklarda uzatma ağlarıyla palamut, levrek, zargana, iskorpit ve barbunya avlanılan bir bölgedir. Ayrıca diğer barınaklardan gelen teknelerin de katılımıyla kış sonu – ilkbahar aylarında kalkan ve sonbahar aylarında voli ağlarıyla palamut avcılığının yoğun yapıldığı bir bölgedir. Bu barınakta sürekli kalan az sayıda küçük tekne mevsimine göre sabit uzatma ağlarıyla palamut, barbunya, mezgıt, zargana ve kalkan avcılığı ile uğraşmaktadır. Barınma yeri ve çevresi doğal güzelliğe sahip olması nedeniyle çok miktarda amatör balıkçı teknesi de barınmakta olup temel avlanma araçları çaparı ve hedef türleri mevsimine göre istavrit, lüfer ve özellikle palamuttur.

Zaman zaman liman diğer illerden gelen salyangoz algarnası tekneleri tarafından barınma ve ürün indirme noktası olarak kullanılmaktadır.



Şekil 5. Sinop merkez Akliman doğal barınma yeri (Orjinal)

Kozak Yalısı Barınma Yeri

Erfelek ilçesi sınırları içindeki Şerefiye Köyü balıkçıları ve deniz ticareti yapanlar tarafından geçmişten bu güne kullanılan küçük bir barınma alanıdır. Önceki yıllarda insan gücüyle düzenlenmiş basit bir mendirekten ibaret olan bu barınma yeri daha sonra iş makinesi yardımı ile düzenlenerek daha kullanışlı hale getirilmiştir. Barınağın içi çok sığ olup önceki yıllarda tekne bağlanabilen en iç bölgesine kum yığılmış durumdadır. Fırtınalardan sonra oluşan solurganlardan çok fazla etkilenen barınakta ancak birkaç küçük tekne barınabilmektedir. Herhangi bir rıhtım, soğuk hava deposu veya balık indirmeye yönelik yapı bulunmamaktadır. Tekneler balıkçılar tarafından inşa edilmiş küçük iskelelere yanaşmakta ve barınak içinde başında bocurgat bulunan kayıkhanelerde bakımları yapılmaktadır. Sert deniz koşullarında burada tekne barınmasına olanak olmadığından tekneler ya kıyıya çekilmekte ya da yakındaki Gebelit Çayı'na girmektedir. Barınakta uzatma ve voli ağlarıyla palamut kalkan başta olmak üzere, iskorpit, lüfer, barbunya, mezgıt, zargana ve kefal avcılığı yapılmaktadır. Dip uzatma ağlarıyla avcılık yıl boyu aktif olarak sürmektedir.

Kozak Yalısı barınağı kötü koşullarına

rağmen halen geleneksel kıyı balıkçılığının yaşatıldığı otantik bir balıkçılık merkezidir. Bu ve benzeri barınakların otantik özellikleri korunacak şekilde sosyal projelerle desteklenmesi ve geleneksel balıkçılığın yaşatıldığı küçük merkezler haline getirilmesi yararlı olacaktır. Kapasitesi artırılmaksızın mendireğin güçlendirilmesi, çekek yerlerinin daha kullanışlı hale getirilmesi, balık tuzlama, çiroz benzeri geleneksel ürün üretiminin desteklenmesi bu yönde atılabilecek adımlardır.



Şekil 6. Kozak yalısı barınma yeri (Orjinal)

Gebelit Barınma Yeri

Barınma yeri Ayancık İlçesi Tarakçı Köyü sınırları içerisinde yer alır. Sığ bir haliç durumundaki Gebelit Deresi içindeki balıkçılar tarafından inşa edilmiş iskelelerden ibaret bir barınma yeridir. Barınak içerisinde Tarakçı ve Ayancık Su Ürünleri Kooperatifleri üyesi balıkçılar ile bazen Sinop ve Şerefîye Kozakyalısı'ndan gelen balıkçılar barınmaktadır. Hemen kıyıda Tarakçı Kooperatifine ait bir idari bina ve soğuk hava deposu bulunmaktadır. Kayıt yapıldığı günlerde buz makinesi alım çalışmaları devam etmekteydi. Barınma yerinde kooperatife ait binadan buradaki teknelerin ihtiyacını giderecek ölçüde elektrik ve su temin olanağı vardır. Tekneler aşırı yağışlar sonrası meydana gelen sellerden etkilenmekte ve sert fırtınalarda dere ağzından tekne girişi mümkün olmamaktadır. Fırtınalı havalarda teknelerin içeri girmesi zor olduğu için

balıkçılar tarafından barınakta yer alan burundan doğu yönünde bir mendirek yapılarak barınağın koruma altına alınması istenmektedir. Barınakta kalkan, palamut, barbunya, iskorpit, çinekop ve zargana avcılığı yapılmaktadır. Ayrıca malozlama ile istavrit avcılığı yapıldığı da bildirilmiştir. Barınağın deniz girişinin korunaklı hale getirilmesi buradan yararlanan ve yıl boyu aktif balıkçılık faaliyeti yapan tekneler için yararlı olacaktır. Fakat sel zararının önüne geçmek mümkün olmadığından burası ancak geçici bir barınma yeri olabilir. Kooperatif yetkilileri Ayancık merkezindeki Denizciler Mahallesi barınağının yeniden inşasından sonra Tarakçı ve Ayancık Kooperatiflerini birleştirerek tekneleri ve tesisleri oraya taşımaya düşündüklerini belirtmiştir.



Şekil 7. Gebelit barınma yeri (Orjinal)

Aliköy Çekkek Yeri

Ayancık ilçesi Aliköy sınırları içerisinde yer alan çekkek yeri kuzey doğu yönünde 90 metrelik zayıf bir kaya engelinden oluşmaktadır. Rüzgarlı havalarda tekne barınmasına uygun olmayıp tekneler kıyıya çekilmektedir. Çekkek yerinde balıkçıların basit bir şekilde inşa ettiği kayıkhaneler dışında teknelere hizmet veren herhangi

ilave yapı bulunmamaktadır.

Çekek yerinde amatör ve ticari belgeli küçük tekneler barınmakta olup ticari balıkçılık sadece belirli dönemlerde ve kısıtlı olarak yapılmaktadır.



Şekil 8. Ayancık ilçesi Aliköy çekek yeri (Orjinal)

Denizciler Mahallesi Balıkçı Barınağı

Ayancık ilçe merkezinde barınak basit mendirek, rıhtım yapıları, balıkçı kulübeleri ve çekeklerden meydana gelmektedir. İlçenin en önemli balıkçılık altyapısıdır. Halen yapımı devam etmekte olan Sinop-Ayancık karayolu nedeniyle barınak yol dolgusunun altında kalacağından yeni bir barınağın yapımına ihtiyaç vardır. İlçeye yakın noktada rıhtım hizmetleri ve diğer altyapılarıyla daha uygun bir barınak yapılması halinde tüm ilçenin balıkçı teknelerine hizmet verebilecektir. Bu yönde başlatılan çalışmalar Tarakçı Kooperatifince takip edilmekte olup yeni barınağın tamamlanması halinde kooperatiflerin yeri ve yapısında da revizyon planlanmaktadır. Barınakta bulunan tekneler mevsimine göre aktif olarak kalkan, palamut, barbunya, iskorpit, çinekop ve zargana avcılığı yapmaktadır. Ayrıca yıl boyu düzenli olarak kısa fanyalı uzatma ağlarıyla (malozlama) istavrit, izmarit, barbunya avcılığı yapılmaktadır. Barınağın ilçe merkezine yakın olması nedeniyle çok sayıda amatör balıkçı teknesi tarafından kullanılmaktadır.



Şekil 9. Denizciler mahallesi balıkçı barınağı (Orjinal)

Çamurca - Kuğu Yalısı Barınma Yerleri

Bu alanlar Ayancık merkezini Çaylıoğlu'na bağlayan yol üzerindeki, ilçeye 2.5 km mesafede küçük iki körfezden oluşan plaj ve mesire yeridir. Körfez ağzında kıyı koruma amaçlı oluşturulan basit mendirekler sayesinde çekek ve bağlama imkanı oluşmuştur. Kuzey yönlü rüzgar ve dalgalara açık olup teknelerin sürekli denizde kalmalarına uygun değildir. Herhangi bir altyapı bulunmamakta ve yakın köylerde yaşayan halka ait birkaç ufak tekne buralarda barınmaktadır. Tekneler iyi havalarda denizde, rüzgar olduğunda ise karaya çekilerek muhafaza edilmektedir. Mevcut teknelerin çoğu ticari balıkçılık ruhsatına sahip olmayan amatör ya da ruhsatsız teknelerdir

Barınakta yoğun bir balıkçılık faaliyeti gerçekleşmemektedir. Birkaç küçük ölçekli balıkçı teknesi belirli dönemlerde amatör balıkçılık veya kısa dip uzatma ağlarıyla avcılık yapmaktadır.

Ayancık Çamurca örneğinde görüldüğü gibi Sinop kıyılarında pek çok yerde köylerin kıyısında küçük tekneler ve çok kısıtlı av araçlarıyla yapılan avcılık yörenin geleneksel balıkçılık geçmişine dayanmaktadır. Avlanan balık genellikle hane halkı veya yakın çevre tarafından değerlendirilir ve satışa sunulmaz. Diğer yandan şehirlere yakın bölgelerde yapılan benzeri avcılık genellikle ticari amaç taşır. Bunlardan bazıları araba arkasında taşınan tekneler ile göl ve barajlardan ıssız deniz kıyılarına kadar her yerde kontrolsüz

ticari avcılık yaparlar.



Şekil 10. Çamurca - Kuğu yalısı barınma yerleri (Orjinal)

Ustaburnu (Çaylıoğlu) Limanı

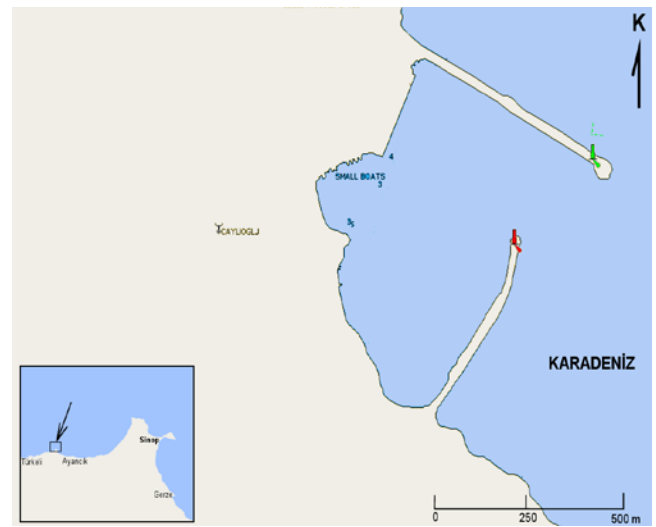
Ustaburnu'nun doğu tarafındaki korunaklı alana 1985 yılında inşa edilmiş olan liman batı-doğu yönünde 666 metre, güney-kuzey yönünde 500 metre kuvvetli mendireğe sahiptir. Araştırma yapılırken liman içerisinde bağlı 20 adet tekne belirlenmiş olup 6 tanesinin ticari avlanma ruhsatı mevcuttur. Diğer tekneler amatör balıkçılık veya dönem dönem küçük ağlarla ticari avcılık yapmaktadır. Liman içerisinde bir adet buzhane mevcut olup kooperatife değil şahsa aittir. Halen limana bağlı bir adet trol teknesi mevcuttur. Balıkçılık sezonunda limana yanaşan büyük balıkçı teknelerine limanda elektrik, su ve tuvalet hizmeti verilmemektedir.

Yöre halkı geçimini sadece balıkçılıktan sağlamaktadır. Bölgede yapılan barbunya balığı avcılığında balıkçılar ağlara nadir de olsa mersin balığı yakalandığını bildirmişlerdir. Bu bölgede genellikle voli ağları ile palamut avcılığı, dip uzatma ağları ile barbunya ve iskorpit avcılığı yapılmaktadır. Kalkan avcılığı ise pek yapılmamaktadır. Limana kayıtlı trol teknesi zaman zaman trol avcılığı ve algarna ile salyangoz avcılığı yapmaktadır. Trol ve gırgır sezonunda diğer illerden geçici olarak gelen algarna, gırgır ve trol tekneleri limandan yararlanmaktadır. Yol çok kötü olduğu için zorunlu kalmadıkça buradan

balık indirilmemektedir.

Liman içerisinde 3 adet küçük tekneler için çekek yeri mevcuttur. Balıkçılar yunus ve kunduzun ağlarına zarar vermesi ve 3 mil içerisinde kaçak avcılık yapan trol teknelerinden şikayet etmekte olup bu durum düzenli olarak denizde ağ bırakmalarına engel olmaktadır.

Yörenin yaşlı balıkçılarından edindiğimiz bilgiye göre; balıkçılar tarafından yörenin antik dönemlerdeki adına atfen İstefan Limanı olarak bilinen bu barınak siyasi bir vaat olarak inşa edilmiş fakat bu büyüklükte bir limanın ihtiyaçlarını karşılayacak altyapı ile desteklenmemiştir. Limanın yolu, elektrik, su ve akaryakıt ihtiyacı ve avlanacak balıkların değerlendirileceği balıkçılık endüstrisi ihmal edilmiştir. 1990 yılında liman içerisinde ülkemizde ilk Atlas Okyanusu salmon balığı yetiştiricilik tesisi kurulmuş, daha sonra alanın yetersiz olması ve fırtınalardan etkilenmesi nedeniyle Sinop İçlimanı'na taşınmıştır. Liman Karadeniz'in en önemli balık avı yataklarına yakın olup bağlantı yolları ve diğer altyapıların inşası halinde önemli bir balıkçılık endüstri bölgesi olabilir. Ayrıca limanın boyutları dikkate alındığında yeterli bağlantı yolları yapıldığında Karadeniz'in İçanadolu'ya en kısa yoldan açılan kapısı haline gelebilir.



Şekil 11. Ustaburnu (Çaylıoğlu) limanı (Orjinal)

Taşgüney (Ayvasıl) Çekkek Yeri

Türkeli ilçesine ait Maden ve Taşgüney Köyü halkı tarafından 5-7 m arasındaki 11 adet teknenin kıyıya çekilerek barındığı bir alandır. Teknelerin bazılarının ticari avlanma ruhsatları olmamasına rağmen düzenli olarak uzatma ağları ile balığa çıkmaktadırlar. Çekkek yerine ulaşım çok kısıtlıdır. Balıkçıların oluşturduğu olanaklardan başka hiçbir altyapı bulunmamaktadır.

Bu alan da Sinop'taki diğer eski balıkçı köyleri gibi geleneksel balıkçılığı yaşatmak için uygun bir plot bölge olabilir. Bu amaçla ruhsatsız teknelere boyut, motor gücü ve kullandıkları av aracı vasıfları ve miktarı olarak sınırlı bir özel ruhsat verilerek sistem içerisine alınabilir.



Şekil 12. Taşgüney (Ayvasıl) çekkek yeri (Orjinal)

Güzelkent (Helaldı) Balıkçı Barınağı

Güzelkent Limanı güney - kuzey yönünde başlayıp doğu - batı yönünde devam eden 650 metre ve güney-kuzey yönünde 190 metre uzunluğunda iki güçlü mendirekten oluşmaktadır. Limanda 250 metre beton rıhtım ile balıkçılar tarafından liman içine inşa edilmiş iskeleler ve balıkçılıkla alakasız pek çok sayfiye kulübesinden oluşmaktadır. Liman belde merkezine yakın olmasına rağmen yolu heyelan yüzünden sık sık kullanılamaz hale gelmektedir.

Limanda 11 adet ruhsatlı tekne mevcut fakat bunlardan sadece 5 tanesinin aktif olarak

balıkçılık yaptığı tespit edilmiştir. Balıkçı barınağı içerisinde soğuk hava deposu, balık indirme noktası ve mezat alanı yoktur. Barınak içerisinde yaklaşık 50 adet baraka mevcuttur. Bu bölgede avcılık yapan balıkçılar genel olarak 5 metreden küçük ruhsatsız teknelerin avcılığından şikâyet etmektedirler. Yılın eylül-kasım aylarında palamut voliciliği yapılmaktadır. Az sayıda tekne ilkbahar mevsiminde barbunya ile sezona başlamakta, kefal ve iskorpit avcılığı ile devam etmektedir. Güzelkent avlaklarında trol avcılığı serbest olduğu için kalkan balığı avcılığı pek yapılmamaktadır. Liman trol ve gırgır av sezonunda bir barınma ve balık indirme yeri olarak kullanılmaktadır. Yol şartları yanında halen kısıtlı olan su ve elektrik olanakları geliştirildiği takdirde limanın daha kullanışlı olma imkanı vardır.

Güzelkent limanı içerisinde aktif olarak çalışan bir balıkçı gemisi tersanesi mevcuttur. Çalışmanın yapıldığı 2015-2016 yıllarında tersanede 20 den fazla ve boyları 18 ile 30 metre arasında değişen sac balıkçı gemisi inşa edilmiştir. Daha önceki yıllarda Sinop Üniversitesi'ne ait Seydi Ali Reis araştırma gemisi bu tersanede inşa edilmiş olup ayrıca yoğun olarak balıkçı gemisi bakım onarım ve tadilat işleri de yapılmaktaydı. Liman içerisindeki sayfiye kulübelerinin artması nedeniyle tersanenin ve limanın çalışma koşulları giderek kötüleşmektedir. Limanda tersanecilik teşvik edilip limanda gerekli düzenlemeler yapılarak geri kalmış bu beldenin gelişimine katkıda bulunulabilir.



Şekil 13. Güzelkent (Helaldı) balıkçı barınağı (Orjinal)



Şekil 14. Türkeli balıkçı barınağı (Orjinal)

Türkeli Balıkçı Barınağı

Türkeli ilçesi merkezinde yer alan barınak batıdan doğuya uzanan 525 metre ana mendirek ile 325 metrelik tâli mendirekten meydana gelmektedir. Tali mendirek üzerinde 130 metrelik beton rıhtım bulunmaktadır.

Liman genel olarak atıl durumda olup daha çok gırgır ve trol av sezonunda dışarıdan gelen balıkçı gemileri tarafından kullanılmaktadır. Balıkçı barınağı içerisinde şahsa ait bir soğuk hava deposu mevcut olup mezar alanı yoktur. Elektrik, su ihtiyaçları kısıtlı sağlanmaktadır.

Liman sınırları içerisinde çalışmayan bir beton tesisi yer almaktadır. Ayrıca mendirekte ticari balıkçılık ruhsatı olmayan ilçe esnaflarınca yaptırılmış sayısı 30 u aşan sayfiye yapısı vardır. Balıkçılar ve kooperatif başkanı limanda ciddi şekilde sığlaşma sorunu olduğu belirtilmektedir. Yılın sadece belirli dönemlerinde birkaç adet küçük ölçekli balıkçı teknesi avcılık yapmaktadır. Bunun haricinde aktif bir balıkçılık faaliyeti gerçekleşmemektedir.

Güllüsu Çekerek Yeri

Türkeli Güllüsu Çekerek Yeri içerisinde 21 adet tekne bağlı durumda fakat bunlardan sadece 6 tanesi aktif olarak balıkçılık yaptığı tespit edilmiştir. Diğer tekneler genel olarak gurbetçi insanların ülkeye döndüklerinde kullandıkları ve memurların sportif amaçlı kullandıkları teknelerdir. Aynı zamanda liman içerisinde 6 tane teknenin plakası mevcut olduğu belirlenmiştir. Bu az sayıdaki aktif balıkçılık yapan balıkçılar genel olarak palamut, çinekop avcılığı ve barbunya balığı avcılığı yapmaktadırlar. Bu bölgede mezigit avcılığı ise pek yapılmamaktadır. Balıkçılar ile yapılan ikili görüşmelerde limanın 50 metre uzunluğunda mendireğe ihtiyacı olduğu bildirmişlerdir.

Bu bölgedeki balıkçılık faaliyetleri az sayıdaki küçük ölçekli balıkçılar tarafından gerçekleştirilmektedir. Bu bölgede genellikle yıl boyu 32-40 mm ağ gözüne sahip dip uzatma ağları ile barbunya balığı avcılığı yapılmaktadır. Eylül ayından itibaren voli ağlarıyla palamut avcılığı başlamakta ve yılsonuna kadar sürmektedir. Mezigit ve kalkan balığına yönelik avcılık bu bölgede pek yapılmamaktadır. Barınaktaki amatör balıkçılık tekneleri uzun olta ve sırtı yöntemiyle çinekop ve seyrek olarak levrek avlamaktadır.



Şekil 15. Güllüsu çekek yeri (Orjinal)

4. SONUÇ VE ÖNERİLER

Ülkemizde bulunan çok sayıdaki balıkçı limanı, barınağı ve çekek yerinin eksiklikleri bulunmakta olup, bu yerlerin rehabilitasyonun yapılarak eksikliklerinin giderilmesi gerekmektedir (Belen, 2012). Bu rehabilitasyonlarla balıkçılara daha iyi imkanların sunulması balıkçılık sektörünün geleceği ve sürdürülebilirliği açısından oldukça önemlidir.

Sinop genelde Türkiye, spesifik olarak da Karadeniz balıkçılığı için önemli bir ilimizdir. Sahip olduğu potansiyel bu önemi ve sağladığı faydayı daha fazla artırabilecek düzeydedir. Mevcut balıkçılık altyapıları potansiyelin doğru ve verimli kullanımını sağlayabilecek düzeyde değildir. Balıkçı liman ve barınakları balık boşaltma, pazarlama, satış ve muhafaza, tekne ve balıkçıların ihtiyaçlarının giderilmesi açısından yetersiz durumdadır. Altyapı yetersizlikleri balıkçılığı yapılabilir ve tercih edilen bir meslek olmaktan çıkartmaktadır. Oysa balıkçılık kaynaklarımızın doğru değerlendirilmesi, vatandaşlarımızın her açıdan değerli bu besinlere sağlıklı şartlarda ve bol miktarda ulaşabilmesi devlet politikası haline getirilmelidir. Mevzuatta ve teknolojiadaki gelişmelere rağmen bu görevlerin sahiplenilmemesi, sorunların iletilmesi ve çözülmesi ile ilgili girişimlerin bürokrasi kademelerinde absorbe edilmesi 60 yıldır yakınılan sorunların halen devam etmesine neden olmaktadır. Mevcut limanların tekneler ve çalışanların barınması,

elektrik, akaryakıt, buz temini, katı atık ve sintine atıklarının boşaltılması, teknelerin bakım ve onarımı, avlanan ürünlerin sağlıklı şartlarda boşaltılması, muhafaza edilmesi ve pazarlanması için özel olarak planlanmış yapılarla donatılması gerekmektedir.

TEŞEKKÜRLER

Bu çalışma Sinop Üniversitesi Bilimsel Araştırma Projeleri Koordinatörlüğü tarafından SÜF-1901-14-05 nolu proje ile desteklenmiştir.

5. KAYNAKLAR

Umar, B. (2007). *Paphlagonia*, s. 198, İstanbul, İnkılâp Kitabevi, ISBN 978-975-6900-28-4.

Baysal, K., (1971). Balıkçılığın Türkiye ekonomisi açısından tetkiki, *Balık ve Balıkçılık Dergisi* 19(4): 7-14.

Anonim, (1984). Beşinci Beş Yıllık Kalkınma Planı (1985-1989). T.C. Başbakanlık Devlet Planlama Teşkilatı Müsteşarlığı Yayın No: 1974, 206 s.

Erdem, Y., Özdemir, S., Özsandıkçı, U., Büyükdeveci, F., (2017). *Sinop Bölgesindeki Balıkçılık Altyapısının ve Su Ürünleri Avcılığında Kullanılan Av Araçlarının Teknik Özelliklerinin Belirlenmesi*. Sinop Üniversitesi Bilimsel Araştırma Projeleri Koordinatörlüğü, BAP, SÜF-1901-14-05, Sonuç Raporu, 88 s.

Tokaç, A., Ünal, V., Tosunoğlu, Z., Akyol, O., Özbilgin, H., Gökçe, G., (2010). Ege Denizi Balıkçılığı, s. 390, İzmir, İMEAK Deniz Ticaret Odası İzmir Şubesi Yayınları, ISBN 978-994-4607-47-6.

Doğanyılmaz Özbilgin, Y., Gökçe, G., Özbilgin, H., Çelik, O., Göçer, M., Ünal, V., Göncüoğlu, H., Tokaç, A., (2010). Kuzeydoğu Akdeniz'de Balıkçılık, s. 95, Mersin, Mersin Üniversitesi Yayınları, No: 25, (ed: Bahadır Çapar), ISBN 978-975-1025-73-9.

Dadaylı, E.A., (2012). Zonguldak İli Balıkçı Barınaklarının İncelenmesi, Kozlu Balıkçı Barınağı Örneği, Yüksek Lisans Tezi, Z.K.Ü. Fen Bilimleri Enstitüsü, 90 s.

Balık, İ., Topçu, T., (2013). Ordu ili balıkçı barınakları ve sorunları. *Ordu Üniversitesi Mavi Yaşam Araştırma Bülteni* 4(2): 8-14.

Boran, M., Avcı-Softa, Ş., (2016). Trabzon ilinde yer alan balıkçılık kıyı yapıları üzerine bir araştırma. *Ege Üniversitesi Su Ürünleri Dergisi* 33(4): 307-311.

Erdoğan Sağlam, N., Samsun, S., (2016). Giresun ili su ürünleri dernek ve kooperatiflerinin incelenmesi. *Karadeniz Fen Bilimleri Dergisi* 6(14): 132-139.

Belen, S., (2012). Balıkçı Barınaklarının Rehabilitasyonu, Yüksek Lisans Tezi, D.E.Ü. Fen Bilimler Enstitüsü, 130 s.