

Türkiye’de Siyasal Parti Kadın Kollarının Sosyal Medya Kullanım Pratiklerinin Toplumsal Cinsiyet Yaklaşımı Bağlamında Analizi¹

Pelin Öğüt Yıldırım²
Aslıhan Ardıç Çobaner³

Öz

Bu çalışmada sosyal medya ortamlarından biri olan Twitter’ın Türkiye’de siyasal partilerin kadın kolları ve kadın kolları başkanları tarafından kullanımı toplumsal cinsiyet yaklaşımı bağlamında incelenmektedir. Çalışmada kadının toplumsal yaşamın her alanında görünür olma adına verdiği mücadelede önemli bir mevzi olma ve kadınlara yönelik politik söyleme etki etme potansiyeli olan kadın kollarının yeni medyanın olanaklarını hangi amaçlarla ve ne şekilde kullandığı sorularına yanıt aranmıştır. Bu doğrultuda çalışmanın ilk aşamasında siyasal partilerin kurumsal kadın kollarının ve bu kolların başkanlarının resmi hesaplarından 1-31 Mart 2018 tarihleri arasında yapılan gönderiler/paylaşımlar içerik çözümlemesi yöntemiyle incelenmiştir. İkinci aşamada ise 8 Mart Dünya Kadınlar Günü kapsamında paylaşılan gönderiler amaçlı örneklem yoluyla tespit edilerek söylem çözümlemesine tabi tutulmuştur. Bulgular kadın kollarının sosyal medyayı öncelikle kullanıcıları bağlı buldukları parti liderinin, partinin ve kendi örgütlerinin etkinliklerinden haberdar etme ve icraatları hakkında bilgilendirme amacıyla kullandıklarını ortaya koymuştur. Söylem çözümlemesi ise kadın kollarının bağlı buldukları partinin kadına yönelik bakış açısının dışına çıkmadığını göstermektedir.

Anahtar kelimeler: Twitter, sosyal medya, yeni medya, toplumsal cinsiyet, siyasal parti kadın kolları

Atıf: Öğüt Yıldırım, Pelin ve Ardıç Çobaner, Aslıhan. (2018) Türkiye’de Siyasal Parti Kadın Kollarının Sosyal Medya Kullanım Pratiklerinin Toplumsal Cinsiyet Yaklaşımı Bağlamında Analizi. Akdeniz Üniversitesi İletişim Fakültesi Dergisi, (AKİL) Kasım (30) s. 393-417

1 Bu çalışma, 1-3 Kasım 2018 tarihleri arasında Akdeniz Üniversitesi İletişim Fakültesi tarafından düzenlenen 3. Uluslararası Medya Çalışmaları Sempozyumunda sözlü bildiri olarak sunulmuştur.

2 Dr. Öğretim Üyesi, Mersin Üniversitesi İletişim Fakültesi, pelinogut@mersin.edu.tr

3 Doç. Dr. Mersin Üniversitesi İletişim Fakültesi, acobaner@mersin.edu.tr

Analysis on Social Media Usage Practices Of Women's Branches of Political Parties in Turkey Within The Context of Gender Approach

Abstract

In this study, use of Twitter, one of the social media, by women's branches and chairladies of women's branches of political parties in Turkey are analysed within the context of gender approach. Answers have been sought for questions how and in which form the women's branches, which are important positions in the fight women have been maintaining for being visible in any field of social life and which have potential to influence on political discourse, have been using the tools of new media. Accordingly, the posts by women's branches of political parties and chairladies of such women's branches between March 1 – 31, 2018 have been examined through content analysis method in the first phase of the study. In the second phase, the posts being shared within the scope of March 8 International Women's Day have been determined through purposive sampling method and put under discourse analysis. The findings have shown that women users have been using social media primarily to announce the activities of and to inform performances of the leader of the political party and the political party and the organisation to which they are affiliated. Discourse analysis shows that women branches fail to move out of the perspective of the affiliated political party on women.

Keywords: Twitter, social media, new media, gender, political party women's branches

Giriş

Siyasal iletişim, “belli ideolojik amaçlarını, toplumda belli gruplara, kitlelere, ülkelere ya da bloklara kabul ettirmek ve gerektiğinde eyleme dönüştürmek, uygulamaya koymak üzere siyasal aktörler tarafından çeşitli iletim tür ve tekniklerinin kullanılması ile yapılan iletişim” olarak tanımlanmaktadır (Aziz, 2003: 3). 20. yüzyılın son çeyreğinde toplum hayatına giren İnternet de siyasal iletişim sürecinde tüm siyasal aktörler tarafından hızla benimsenmiş ve kullanılmıştır. Geleneksel medyadan farklı olarak dijital kodlama sistemiyle temellenen, iletişim sürecinin aktörleri arasında eş anlı ve yoğun kapasitede etkileşimin gerçekleşmesine olanak tanıyan multimedya biçimselliğine sahip (Binark, 2007: 5) yeni medyanın bu özelliklerinden beslenen sosyal medyanın siyasal iletişim süreçlerinde kullanımı siyasi partilere geleneksel yöntemlere kıyasla pek çok avantaj sağlamaktadır. Kullanıcılara içerik üretmek bunu yayımlayabilme imkânı veren web 2.0 uygulamaları siyasal partilere kendilerini ve söylemlerini tanıtmaya, düzenli enformasyon akışı ile seçmen kitleyi parti etkinliklerinden haberdar etme, seçmenlerin görüşlerini derleme, partiye yönelik olarak maddi destek toplama ve çevrimdışı ortamda siyasi partilerin ve liderlerinin etkinliklerine destek sağlama gibi amaçlarla kullanılmaktadır (Bayraktutan, Binark, Çomu, Doğu, İslamoğlu ve Aydemir, 2012: 6-7)

Web 2.0 ortamlarından sosyal medya, kadınların siyasal katılımını arttırmak ve siyasi karar organlarında eşit temsilini sağlamak amacıyla siyasi partiler bünyesinde oluşturulan kadın kolları örgütlenmeleri tarafından da kullanılmaktadır. Tüm dünyada olduğu gibi Türkiye’de de önemli bir sorun olarak varlığını sürdüren siyasal karar alma mekanizmalarında kadınların yetersiz temsili daha fazla kadının siyasal yaşamın içine çekilmesi, görünürlüklerinin artırılması ile mümkündür. Bu çabada siyasi parti kadın kolları ise önemli bir yere sahiptir. Önergeleri, dili, örgütlenme biçimi ile cinsiyetçiliği içinde barındıran bir alan olan siyasette kadının toplumsal yaşamın her alanında görünür olma adına verdiği mücadelede önemli bir mevzi olma ve kadınlara yönelik politik söyleme etki etme potansiyeli olan kadın kollarının geliştirdiği söylem önem kazanmaktadır. Bu bağlamda bu çalışmada sosyal medya ortamlarından biri olan Twitter’ın Türkiye’de siyasal partilerin kadın kolları ve kadın kolları başkanları tarafından kullanımı toplumsal cinsiyet yaklaşımı bağlamında incelenmektedir.

Tüm dünyada olduğu gibi Türkiye’de de kadının siyasal katılımı kadının değişen statüsü ve kadın hareketiyle paralellik göstermektedir. Bu bakımdan çalışmada öncelikle modern toplumlarda cinsiyet eşitsizliğinin oluşumu ve buna bağlı olarak gelişen kadın hakları mücadelesine yer verildikten sonra Türkiye’de kadının siyasal konumuna değinilecektir.

1. Modern Toplumlarda Cinsiyet Eşitsizliği

Cinsiyet (sex) terimi kadın ya da erkek olmanın biyolojik yönünü ifade ederken toplumsal cinsiyet (gender) terimi kadın ve erkek olmaya toplumun yüklediği anlamları ve beklentileri ifade etmekte ve bu bakımdan kültürel bir yapıyı karşılamaktadır (Dökmen,

2009: 19-20). Kadınlara ve erkeklere atfedilen özelliklerin cinsiyet ile belirlendiğine ve bunun uzantısı olarak doğal ve değiştirilemez olduğuna dair inanç, erkeklik ve kadınlık kimliklerinin tarihsel ve kültürel olarak belirlenmiş olduğuna dikkat çeken toplumsal cinsiyet yaklaşımı ile tartışmaya açılmıştır. Cinsiyet ile toplumsal cinsiyet arasında yapılan ayırım tam da kadınların ikincil konumunu kadınların anatomilerine dayandıran genel eğilimle mücadele etmek amacıyla ortaya konmuştur.

Kadınlara erkekler arasındaki işbölümü, roller ve kaynakları içerecek şekilde onlara farklı yetenekler, arzular, kişilik özellikleri, davranış biçimleri atfeden bir dizi uygulama, fikir ve betimlemeler ile ortaya çıkan ve kadınlar ile erkekler arasındaki güç ilişkilerini ifade eden bir kavram olan toplumsal cinsiyet ilişkilerinin bu eşitsiz yapısı ataerkil (erkek egemen) sistemden bağımsız düşünülemez. Ataerkil sistemin işleyişi her ne kadar toplumsal sisteme ve tarihsel döneme göre farklılık gösterse de ekonomik kaynakların ve toplumsal iktisadi ve siyasi kurumların erkeklerin denetiminde olması ilkesi değişmemektedir (Bhasin, 2003).

Batı'nın toplumsal ve siyasal düzen anlayışının temelini oluşturan "toplumsal sözleşme" hakkındaki klasik teorileri inceleyen Pateman ve Grant (aktaran Yuval-Davis, 2016: 19) kadınların siyasal alandan neden ve ne şekilde dışlandıklarını açıklamaya çalışmışlardır. Liberal siyasal düşünceden beslenen kamusal özel alan ayırımında özel alan informel ilişkilerin, duyguların alanı iken kamusal alan ise rasyonalitenin, sorumluluk ve hesap vermenin, eşitliğin ve formel ilişkilerin alanı olarak kabul edilmektedir. Doğurganlık, çocuk ve yaşlıların bakımı, ev işleri gibi yeniden üretim işlevlerine göre cinsiyete dayalı bir işbölümüne tabi tutulan kadınlar, kamusal alan etkinliklerinden uzaktırlar. Kadınların cins olarak toplumsal iktidar ve mülkiyetin dışında tutulmasının meşrulaştırılmasında bu özel alan etkinlikleri kullanılmıştır (Bora, 2004: 529-531). Kamusal özel dikotomisinde kamusal alan böylece erkeklerin alanı olarak belirlenmiş ve kadınlar uzun süre yurttaşlık haklarından da mahrum bırakılmışlardır.

Kadınların siyasal katılım hakları için mücadeleleri Sanayi Devrimi ve 1789 Fransız Devrimi'yle ortaya çıkan düşünce akımlarının etkisiyle ilk olarak Fransa ve İngiltere'de ortaya çıkmıştır. 19. yüzyıldan itibaren kadınların eğitim görmeleri ve seçim yolu ile meclislere girebilmeleri amacıyla verilen mücadele süreç içerisinde pek çok aşamadan geçmiştir. 20. yüzyılın ilk yarısında aralarında Türkiye'nin de bulunduğu sınırlı sayıda ülkede seçme ve seçilme hakkının elde edilmiş olmasına karşın II. Dünya Savaşı'nın faşist rejimleri kadınlara sadece özel alanı işaret etmiştir. Savaş sonrası dünyada 1968 kuşağının eylemlerinin bir parçası olarak ortaya çıkan "Kadınların Kurtuluş Hareketi (Women Lib)" kadın sorununun sadece yasalarda eşitlik getirilmesi ile çözülemeyeceğine işaret ederek "kişisel olan siyasaldır/özel olan politiktir" sloganını geliştirmiştir. Hem ezilmenin politik yanına vurgu yapan hem de iktidarın farklı odaklarına işaret eden bu slogan ile kadın hareketi kamusal/ özel arasındaki ayrımı tartışma konusu yapmıştır (Phillips, 1995: 124).

1980'ler ise feminist teorinin kendi içinden bir eleştiri ile karşılaşmasına sahne olmuştur. Üçüncü dünya ülkelerine mensup feminist kadınlar Batı Avrupa ve Amerikalı beyaz orta

sınıf feminizminin kendilerini temsil etmekten uzak olduğunu, “geri kalmış/gelişmekte olan” ülkelerde yaşayan kadınların “pasif kurbanlar” olarak ötekileştirilmelerinin önüne geçilmesi ve kültürel farkların dikkate alınması gerektiğini ifade etmişlerdir (Bora, 2004: 532).

2. Türkiye’de Kadının Siyasal Katılımı ve Kadın Hakları Mücadelesi

Osmanlı devletinde geleneksel yaşam biçimi ve dini kuralların etkisiyle kadının toplumsal konumu ev ve aile içindeki roller ile sınırlı kalmıştır. Osmanlı kadınının konumu Tanzimat Fermanı ile başlayan ilk modernleşme çabalarına paralel olarak değişime uğramış ancak siyasal katılımı Meşrutiyet’e kadar bir sorun olarak gündeme gelmemiştir. Tekeli’ye göre (1995:30) II. Meşrutiyet döneminde kurdukları dernekler ve çıkardıkları yayınlar aracılığıyla kadınlar eğitim, çalışma ve toplum hayatına katılma taleplerini dile getirmişlerdir. Cumhuriyetin ilanı ile birlikte ise kadın hakları açısından önemli kazanımlar elde edilmiştir.

1926’da Türk Medeni Kanunu’nun kabul edilmesi ile çok eşlilik kaldırılmış, medeni nikâh zorunlu hale getirilmiş, her iki tarafa da boşanma ve velayet hakkı verilmiş, miras konusunda düzenlemeler yapılmıştır. Türkiye’de kadın 1930’lu yılların başından itibaren de siyasal yaşamın içinde yer almıştır. Zamanına göre ilerici bir yaklaşım olarak değerlendirilebilecek şekilde 1930’da yerel seçimlere katılım ve 1934’de genel oy hakkı sağlanmıştır (Vural Dinçol, 1998: 48).

Tekeli (1995: 30) tarafından “devlet feminizmi” olarak adlandırılan bu dönemde kadınların özgürleşmesi için verilen mücadelenin devlet eliyle yürütüldüğü ve sadece yasal- kurumsal bir özgürleşmeden bahsedilebileceği ifade edilmektedir. 1946 yılında çok partili siyasal hayata geçilmiş ancak 1950-60 yılları arasında iktidar olan “Demokrat Parti’nin geniş bir kitle desteğini kazanan programında, sadece ailenin Türk toplumunun temellerinden biri olduğuna değinilmekle yetinilmiştir.” (Tunalı, 1996: 50).

1960-1980 arası dönem ise Tokgöz’ün (1994: 103) ifadesiyle hükümetlerin programlarında kadına yönelik hedeflere daha fazla yermeye başladığı ancak kadın sorunlarına yönelik bütüncül bir yaklaşımın olmadığı ve siyasal partilerin geleneksel kadın kimliğinin yeniden üretilmesi bakımından zihniyet birliği içerisinde oldukları bir dönemdir.

1980’li yıllar ise genelde Türkiye özelde ise kadın hareketine ilişkin önemli toplumsal ve siyasi gelişmelerin yaşandığı bir dönemi imlemektedir. 1982 yılında kabul edilen yeni anayasa ile siyasi yasaklar getirilmiş ve siyasi partilerin kadın kolları da kapatılmıştır. Tekeli (1995: 27-28) 1980’ler Türkiye’sinde yaşanan toplumsal değişimin kadınları ilgilendiren boyutlarına değindiği çalışmasında toplumsal cinsiyet ilişkilerini şekillendiren temel kurumlardan biri olan ailede hala patriyarkal (ataerkil) ilişkiler ağırlıkta olsa da özellikle kentli genç ve kadınlarda başlayan bireyselleşme arayışı ile kadın-erkek eşitliği, ev içi işbölümünün yeniden düzenlenmesi gibi konularda yaşanan tutum değişikliğine dikkat çekmektedir.

Söz konusu dönem aynı zamanda kadın hakları ve toplumsal cinsiyet eşitliği talebinin kamusal alanda görünürlük kazandığı dönemdir. Böylece Türkiye’de kadın hakları hareketinin yeni bir ivme kazanarak güçlenmeye başlaması 12 Eylül askeri rejiminin etkisiyle, eşitlikçi ve özgürlükçü siyasal hareketlerin yok olduğu koşullara rastlamıştır (Sancar, 2008: 181). Birleşmiş Milletler Genel Kurulu tarafından 1979 yılında kabul edilen ve Türkiye tarafından 1985 yılında imzalanan Kadına Karşı Her Türü Ayrımcılığın Önlenmesi Sözleşmesi’nin (CEDAW) uygulamaya konmamasını protesto etmek için sokağa çıkan kadın örgütleri süreç içerisinde farklı kültürel ve politik aidiyetlerden kadınların bir araya geldiği, küçük grupların gerçekleştirdiği sempozyum, kampanya ve yürüyüşlerle çalışmalarına devam etmiştir. Örneğin aile içi şiddete karşı ilk kitlesel eylem “Kadınlar Dayağa Karşı Dayanışmaya” 1987 yılında gerçekleştirilmiştir (Berber, 2017). “Kadın hakları, kadın-erkek eşitliği, kadının ikincil statüsü” gibi toplumsal cinsiyete ilişkin literatürde merkezi yer tutan kavramların meclis çatısı altında telaffuz edilmeye başlandığı dönem de yine 1980’lerdir. Gazioğlu Terzi (2014: 91) 1980’lerin sonlarından itibaren “kadın hakları” kavramının meclise sunulan hükümet programlarında yer almaya başladığını aktarmaktadır.

Kadınlara yönelik politikaların oluşturulmasıyla ilgili devletin attığı ilk resmi kurumsal adım ise 1987 yılında oluşturulan Kadına Yönelik Politikalar Danışma Kurulu’dur. Kadın ve Aileden Sorumlu Devlet Bakanlığı’nı (1989) 1990 yılında kurulan Kadının Statüsü ve Sorunları Genel Müdürlüğü (KSGM) izlemiştir. 8 Haziran 2011 tarihinde “Kadın ve Aileden Sorumlu Devlet Bakanlığı”nın yerini “Aile ve Sosyal Politikalar Bakanlığı” almıştır. Kadın örgütleri “kadın” kelimesinin Bakanlığın adından kaldırılmasının ve yerine “aile” kelimesinin getirilmesinin kadının birey olarak değil aile içindeki konumunun onaylanması anlamına geldiğini ifade etmişlerdir. Kadın erkek eşitliğini güçlendirme konusunda politikalar üretmekle görevli tek resmi mekanizma olan KSGM’nin de yeni kurulan Bakanlık bünyesinde “etkisiz ve yetersiz bir birim haline getirildiği” eleştirisini dile getiren kadın hakları savunucuları, Bakanlığın adındaki değişikliğin basit bir söylemsel değişiklik olmadığına işaret etmişlerdir (Kadının İnsan Hakları Yeni Çözümler Derneği, 2011). 24 Haziran 2018 tarihinde yapılan genel seçimler sonrası resmen yürürlüğe giren Cumhurbaşkanlığı Hükümet Sistemi’nde ise Aile ve Sosyal Politikalar Bakanlığı ile Çalışma ve Sosyal Güvenlik Bakanlığı birleştirilmiş ve Çalışma, Sosyal Hizmetler ve Aile Bakanlığı kurulmuştur.

2.1. Türkiye’de Siyasi Parti Kadın Örgütlenmeleri

Türkiye’de siyasi parti kadın kolları örgütlenmesine yönelik ilk adım 1950’li yıllarda TBMM’de kadın temsil oranının artırılması amacıyla Cumhuriyet Halk Partisi (CHP) tarafından atılmıştır. CHP’nin 20 Ocak 1953 tarihli parti yönetmeliğinde kadın kollarının kurulmasına yönelik düzenlemeler yapılmıştır (aktaran Altındağ, 2007: 147). 12 Eylül 1980’den sonra siyasi partilerin yasaklanmasıyla birlikte kadın kolları da kapanmış; 1982 Anayasası’nın 68. maddesinde yer alan “Siyasi partiler, kadın kolu, gençlik kolu ve benzeri şekilde ayrıcalık yaratan yan kuruluşlar meydana getiremez.” hükmü gereğince siyasi partilerin kadın kolları kurmaları da yasaklanmıştır. Tokgöz (1994: 105) siyasi partilerin bu yasağı gönüllü örgütler kurarak aşmaya çalıştığını belirtmektedir. Gönüllü

kuruluşlar arasında, ANAP’ın Türk Kadınına Destekleme ve Tanıtma Vakfı, DYP’nin Doğru Yol Gönüllüleri, Refah Partisi’nin Hanım Komisyonları yer almaktadır. 1995 yılında yapılan Anayasa değişikliği mevcut yasağı kaldırmış; 1999 yılında ise Siyasi Partiler Kanunu’nda yapılan değişiklikle “siyasi partilerin tüzüklerinde ayrıca kadın kolu, gençlik kolu ve benzeri yan kuruluşlarla, yabancı ülkelerde yurtdışı temsilciliği kurulması öngörülebilir.” hükmü eklenmiştir.

1980’lerden itibaren iktidar olabilmek için kadın seçmenin oylarından daha fazla pay almaya yönelik siyasal partilerin (Tokgöz, 1993: 374) kadınların siyasal temsiline ilişkin bakışı sahip oldukları ideolojik eğilime bağlı olarak değişmektedir. Sancar-Üşür (1997: 36-37) sağ-muhafazakâr partilerin kadınları aile kurumu içinde anne ve eş olarak tanımladığını ve bu bakış açısının bir uzantısı olarak kadınların siyasal katılımlarına da bu rollerle çatışmaması ve geleneksel cinsiyet rollerinde değişime yol açmaması ön koşulu ile sıcak baktıklarını ifade etmektedir. Sol partiler ise ideolojik kimliklerinin bir parçası olarak toplumsal cinsiyet eşitliğinin sağlanmasında kolektif çözümler üretilmesi ve devlet aygıtlarıyla kadın haklarının korunması ve kadınların siyasal kararlara katılımının artırılması için politikaların geliştirilmesi taraftarıdır. Bu çerçevede sol partiler fırsat eşitliği ve olumlu ayrımcılık stratejilerini devreye sokmaktadırlar. Cinsler arası eşitlik ilkesine inanan liberal partiler ise siyasi alanda fırsat eşitliği ilkesini benimsemekle birlikte devletin zorlayıcı müdahalelerine yol açan kamu politikalarına sıcak bakmamaktadırlar.

Parti politikalarına kadın desteği oluşturma ve kadın bakış açısını parti politikalarına taşıma gibi iki temel işlevi bulunan siyasi parti kadın örgütlenmelerinin kadınların kadın olmaktan kaynaklanan özgün sorunlarının tartışıldığı bir platform olma ve düşük siyasal katılım gösteren kadınlara toplumsal ve siyasal haklarını hatırlatarak aktif siyasal katılımın önemini kavratmaya yönelik faaliyetler gerçekleştirmeleri beklenmektedir. Diğer yandan kadın örgütlenmelerinin toplumsal cinsiyet eşitliğinin sağlanmasında bağlı buldukları siyasal partilerin ideolojik yelpazedeki konumlarından ne derecede bağımsız hareket edebildiği önemli bir soru olarak durmaktadır. Siyasal örgütlenmeler açısından “yurttaşın siyasal iletişim sürecine aktif/talep eden/eyleyen olarak dâhil olabilmesine imkân tanıyan sosyal medya platformları” başarılı ve etkin kullanımında siyasi parti kadın örgütlenmeleri için geri bildirim alarak, ağ üzerinden cinsiyet eşitliğinin sağlanmasına yönelik politika üretebilecekleri ve hızla yayabilecekleri mecralar olma özelliği taşımaktadırlar. Bu çalışma da bu noktadan hareketle sosyal medya ortamlarından biri olan Twitter’ın siyasi parti kadın kolları örgütlenmeleri tarafından hangi amaçlarla ve ne şekilde kullanıldığı sorularına yanıt aramaktadır.

3. Yöntem

Sosyal medya ortamlarından biri olan Twitter’ın Türkiye’de siyasal partilerin kadın kolları ve kadın kolları başkanları tarafından kullanımını toplumsal cinsiyet yaklaşımı bağlamında incelemeyi amaçlayan bu çalışmada çoklu yöntem uygulaması gerçekleştirilmiştir. Çalışmanın ilk aşamasında 26. dönem Türkiye Büyük Millet Meclisi’nde (TBMM) grubu bulunan 4 siyasal partinin kurumsal kadın kollarının ve bu

kolların başkanlarının resmi hesaplarından 1-31 Mart 2018 tarihleri arasında yapılan gönderiler/paylaşımlar içerik çözümlemesi yöntemiyle incelenmiştir. Medya metinlerini sistemli bir şekilde analiz etmede kullanılan içerik analizi ile yazılı metinlerin yanı sıra yeni medyanın multimedya biçemselliğine sahip içerikleri de analiz edilmektedir. Web içeriklerinde örneklem birimi web siteleri, Facebook profilleri, Twitter kullanıcıları veya tweetlerin kendileri olabilmektedir (Çomu ve Halaiqa, 2014: 40).

Araştırma verileri çalışmanın konusuyla bağlantılı olarak 8 Mart Dünya Kadınlar Günü'nü de içerecek şekilde belirlenen zaman aralığında 26. Dönem TBMM'de grubu bulunan 4 siyasi parti olan Adalet ve Kalkınma Partisi, Cumhuriyet Halk Partisi, Halkların Demokratik Partisi ve Milliyetçi Hareket Partisi'nin kurumsal kadın kolları ve kadın kolları başkanlarının hesapları takip edilerek toplanmıştır. Örnekleme dâhil edilen siyasal partiler arasında sadece Halkların Demokratik Partisi'nin kadın kolları başkanı bulunmamaktadır. Parti, diğerlerinden farklı olarak "kadın meclisi" yapılanmasına sahip olduğundan örnekleme HDP Kadın Meclisi'nin kurumsal Twitter hesabı dâhil edilmiştir. Niceliksel çözümleme ile Twitter kullanım sıklığının saptanmasıyla birlikte kullanımda ön plana çıkan konular da belirlenmektedir.

Twitter'ın hesap sahipleri tarafından nasıl kullanıldığının ortaya konulabilmesi amacıyla aşağıdaki sorulara yanıt aranmıştır:

- Siyasi parti kadın kolları ve kadın kolları başkanları Twitter'ı hangi yoğunlukta kullanmıştır?
- Siyasi parti kadın kolları ve kadın kolları başkanları Twitter'ı hangi amaçlarla kullanmaktadırlar?
- Siyasi parti kadın kolları ve kadın kolları başkanlarının Twitter kullanımında hangi konular ön plana çıkmaktadır?
- Siyasi parti kadın kolları ve kadın kolları başkanlarının Twitter kullanım pratiklerinde ne gibi farklar ve benzerlikler vardır?

Çalışmanın ikinci aşamasında 8 Mart Dünya Emekçi Kadınlar Günü vesilesiyle yapılmış olan paylaşımlar arasından amaçlı örneklem yoluyla tespit edilen gönderilerin analizinde Van Dijk'in eleştirel söylem çözümlemesinden yararlanılmaktadır. Bir taraftan toplumsal dünyayı inşa eden diğer taraftan da toplumsal pratikler tarafından inşa edilen bir sosyal pratik olarak söylem, toplumsal yapı ile karşılıklı bir ilişki içindedir ve söylemsel pratikler yoluyla eşitsiz iktidar ilişkileri yeniden kurulmaktadır (Fairclough ve Wodak 1997: 258). Eleştirel söylem çözümlemesi de eşitsiz iktidar ilişkilerinin söylem içinde nasıl kurulduğunu analiz eden bir yöntem olarak bu ilişkileri açığa çıkarır ve bu ilişkilerin eleştirisi üzerine odaklanır (İnal 1996: 96). Cinsiyetçilik, ırkçılık ve tüm diğer ayrımcı toplumsal eşitsizlik formlarını ortaya çıkarmak için en uygun yaklaşımlardan birini oluşturan eleştirel söylem çözümlemesi Van Dijk tarafından çoğunlukla haber metinlerinin analizinde kullanılmıştır. Dijk haberi bir tür (genre) olarak

değil söylem olarak ele almakta ve egemen söylemin bir ürünü olarak görmektedir (İnal, 1996: 67). Van Dijk'in söylem çözümlemesini tür olarak değil metin odaklı olarak ele alması bu yöntemin farklı metin türleri üzerinde de uygulanmasını olanaklı kılmıştır (Çomu ve Halaiqa, 2014: 51). Web 2.0 ortamlarda gerçekleştirilen çeşitli çalışmalarda (Çomu, 2012; Aygül, 2013; Bayraktutan vd., 2013) Van Dijk'in söylem çözümlemesi modeli incelenen ara yüze uyarlanmıştır. Bu çalışmada da Bayraktutan ve arkadaşları (2013: 16-187) tarafından Twitter arayüzüne yönelik olarak geliştirilen çözümleme şablonundan yararlanılmıştır.

En fazla 160 karakterlik gönderilerin paylaşılmasına izin veren bir mikro blog uygulaması olan Twitter'daki bazı ara yüzey özellikleri makro yapı altında çözümlenirken her bir gönderi (tweet) ise mikro yapı olarak çözümlenmiştir. Makro yapı incelemesi kapsamında çalışmanın örnekleme dâhil edilmiş olan Twitter hesaplarıyla ilgili bilgiler yer almaktadır. Gönderilerin yoğunlukla tek bir cümleden oluşması nedeniyle Van Dijk'in analiz şablonunda makro yapı içerisinde yer alan şematik çözümleme mikro yapı analizinde yer almıştır.

Şablonda araldan bilgisi söylem çözümlemesi için tespit edilen 8 Mart gününe, bağlam bilgisi ise siyasal partilerin temel ideolojik kavramlarından yararlanılarak çözümlenecektir. Söylem çözümlemesi ile kadın kollarının bağlı oldukları partinin ideolojisine paralel bir söylem geliştirip geliştirmediği, cinsiyet eşitsizliğini yeniden üretip üretmedikleri, kadının hangi alanda ön plana çıkarıldığı, hangi konularda ise yok sayıldığı incelenmiştir.

4. Bulgular

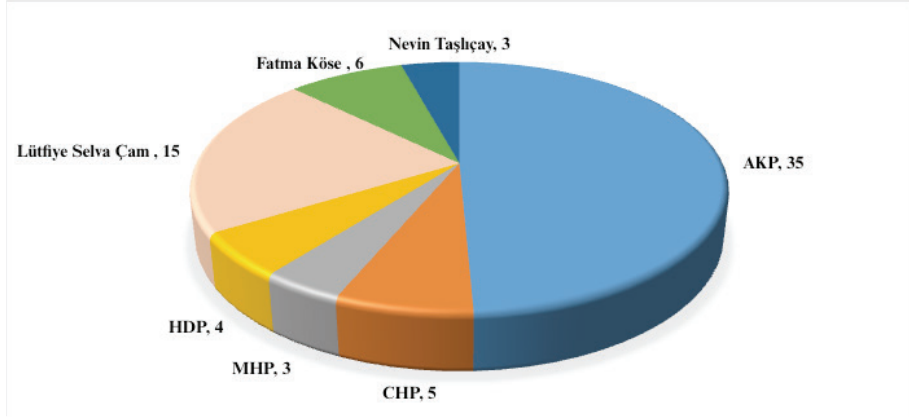
Çalışmanın bu bölümünde içerik analizi ve söylem analizi bulgularına ayrı başlıklar halinde yer verilecektir.

4.1. İçerik Analizi Bulguları

Twitter'ın siyasal parti kadın kolları ve başkanları tarafından kullanım pratiğini ortaya koymak amacıyla toplam 7 hesap örnekleme dâhil edilmiştir. Bu hesaplardan belirlenen zaman aralığı içerisinde toplam 1057 tweet gönderilmiştir. Siyasal partilerin kadın kolları ve başkanlarının hesaplarından gönderilen tweetlerin sayısı ve dağılımı incelendiğinde örnekleme içerisindeki en yüksek payın AKP Kadın Kolları'na ait olduğu anlaşılmaktadır (f=330, %31,2). CHP Kadın Kolları 160 (%15,1) tweet ile onu takip etmekte; MHP (f=68, 6,4) ve HDP (f=65, %6,1) kadın örgütlenmelerinin gönderi sayıları ise birbirine oldukça yakındır.

Başkanların Twitter kullanım yoğunluğu kadın örgütlenmeleriyle paralellik göstermektedir. En çok tweet AKP Kadın Kolları Başkanı Lutfiye Selva Çam tarafından gönderilmiştir (f=235, %22,2). CHP Kadın Kolları Başkanı Fatma Köse 148 (%14), MHP Kadın Kolları Başkanı Nevin Taşlıçay ise bir aylık süreç içerisinde sadece 51 tweet (%4,8) paylaşmıştır.

8 Mart Dünya Kadınlar Günü tweet sayıları ise Şekil 1’de verilmiştir. 8 Mart’ta Twitter’i en yoğun kullanan hesaplar AKP Kadın Kolları ve başkanı Lütfiye Selva Çam’dır.



Şekil 1. 8 Mart Dünya Kadınlar Günü Tweet Sayısı

Hesapların retweet ve alıntılama oranları kadın kolları yapılanmalarının aktif olarak sosyal medyada kendi görüşlerini paylaşıp paylaşmadığını belirlemek açısından önemlidir. Tablo 1’e göre AKP Kadın Kolları tarafından gönderilen toplam 330 tweetin 125’i (%37,9) retweet iken, 49’u (%14,8) alıntılardan oluşmaktadır.

Tablo 1. Kadın Kolları Retweet ve Alıntılama Oranları

	AKP	CHP	MHP	HDP
Kendi Yazdığı	156	122	2	25
%	47,3	76,3	2,9	38,5
Retweet	125	33	66	23
	37,9	20,6	97,1	35,4
Alıntı	49	5	0	17
	14,8	3,1	0	26,2
Toplam	330	160	68	65

CHP Kadın Kolları’nın toplam 160 tweetinin 33’ü (%20,6) retweet, 5’i (%31) ise alıntıdır. MHP Kadın Kolları tarafından yazılan tweetler ise yok denecek kadar azdır (f=2; %2,9). Toplam 68 tweetin 66’sı (%97,1) retweetlerden oluşmaktadır. HDP Kadın Meclisi’nin toplam 65 tweetinin ise 23’ü (%35,4) retweet, 17’si (%26,2) ise alıntılama değildir. Tabloya göre tweetlerin en yüksek oranda hesap sahibi tarafından yazıldığı yapılanma CHP Kadın Kolları’dır.

Kadın kolu başkanlarının hesapları karşılaştırmalı olarak incelendiğinde ise AKP Kadın Kolları Başkanı Lütfiye Selva Çam’ın %71,5 (f=168) oranında kendi yazdığı

tweetleri paylaştığı anlaşılmaktadır (Tablo 2). MHP ve CHP Kadın Kolları Başkanları ise yoğunlukla retweet özelliğini kullanmışlardır.

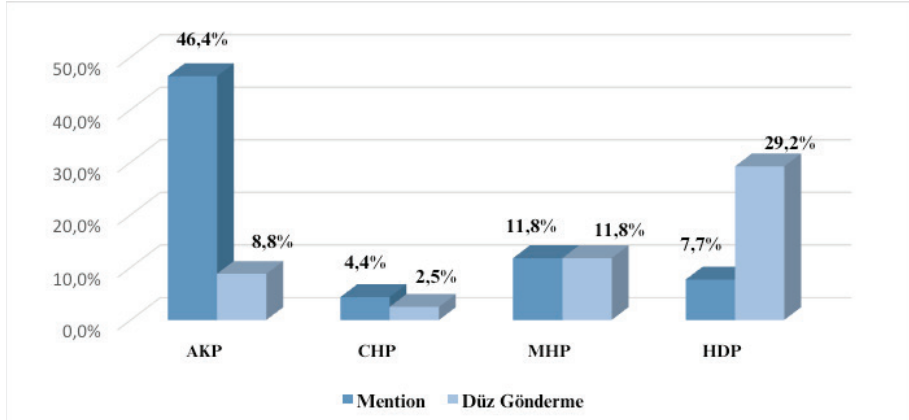
Tablo 2. Kadın Kolları Başkanları Retweet ve Alıntılama Oranları

	Lütfiye Selva Çam	Fatma Köse	Nevin Taşlıçay
Kendi Yazdığı	168	32	9
%	71,5	21,6	17,6
Retweet	9	103	42
	3,8	69,6	82,4
Alıntı	58	13	0
	24,7	8,8	0
Toplam	235	148	51

Twitter ara yüzünün özelliklerinden biri olan Hashtag belirli bir konuyla ilgili tweetleri tanımlamakta ve '#' işaretinin yanında bulunan etiketteki tweetler tüm kullanıcılar tarafından okunabilmektedir. Twitter ana sayfasında yer alan "trendiny topic"ler (popüler gündem) hashtag'ler aracılığıyla belirlenmekte ve bu bakımdan hashtag kullanımı toplumsal olarak dikkat çekmek ve kullanıcıları belirli bir konuya yönlendirmek açısından önem taşımaktadır. İncelenen kadın kolları yapılanmaları arasında en yüksek hashtag kullanım oranı CHP Kadın Kolları'na aittir.

CHP Kadın Kolları gönderilerinin yarıya yakın oranında (f= 76, % 47,5) hashtag kullanılmıştır. HDP Kadın Meclisi %36,9 (f=24) oranla ikinci sıradadır. AKP Kadın Kolları tweetlerinin %34,5'inde (f=114) hashtag kullanırken MHP Kadın Kolları ise sadece 4 tweetinde Twitter'ın bu özelliğinden yararlanmışır. Başkanların hashtag kullanımı karşılaştırmalı incelendiğinde ise AKP Kadın Kolları Başkanı Lütfiye Selva Çam (f=132, %56,2) ile CHP Kadın Kolları Başkanı Fatma Köse'nin (f=82, %55,4) toplam gönderilerinin yarısından fazlasında hashtag kullanırken, MHP Kadın Kolları Başkanı Nevin Taşlıçay'ın sadece 10 tweetinde (%19,6) hashtag kullandığı tespit edilmiştir.

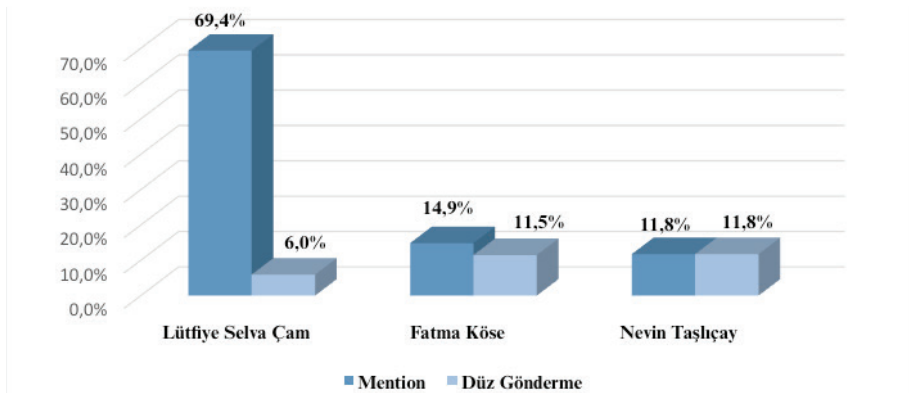
Kadın kolları ve başkanlarının diğer twitter kullanıcılarıyla ne yoğunlukta etkileşime girdiğini tespit etmek amacıyla göndermede bulunma oranlarına bakılmıştır. Twitter'ın "mention" özelliği kişinin yazdığı tweette bir başkasına hitap etmesine olanak sağlamakta, @ işaretinin yanına eklenen kullanıcı adıyla gönderi direkt olarak karşı taraftaki kişiye ulaşmaktadır. Bu kişinin hesabın takipçisi olması gerekmemeyle beraber Twitter kullanıcısı olması gerekmektedir. Çalışma kapsamında mention özelliği kullanılmadan bir başkasından bahsedilen gönderme türü ise "düz gönderme" olarak ele alınmıştır. Partilerin kadın kollarının resmi twitter hesaplarından yapılan gönderme oranları Şekil 2'de sunulmaktadır.



Şekil 2. Kadın Kolları Gönderme Oranları

Şekil 2'de de belirtildiği gibi Twitter'ın mention özelliğini diğerlerinden farklı olarak en yoğun kullanan AKP Kadın Kolları'dır. AKP Kadın Kolları gönderilerinin yarıya yakın bir oranı (f=153, %46,4) mention içerirken sadece %8,8'i (f=29) düz gönderme içermektedir. MHP kadın kolları her iki gönderme tipinin de eşit oranlarda (f=8) kullanıldığı tek yapıdır. HDP Kadın Meclisi tweetlerinde düz gönderme oranı (f= 19, %29,2) diğer kadın kolları örgütlenmelerinden yüksektir. CHP Kadın Kolları ise her iki gönderme tipini de en düşük oranda kullanmıştır.

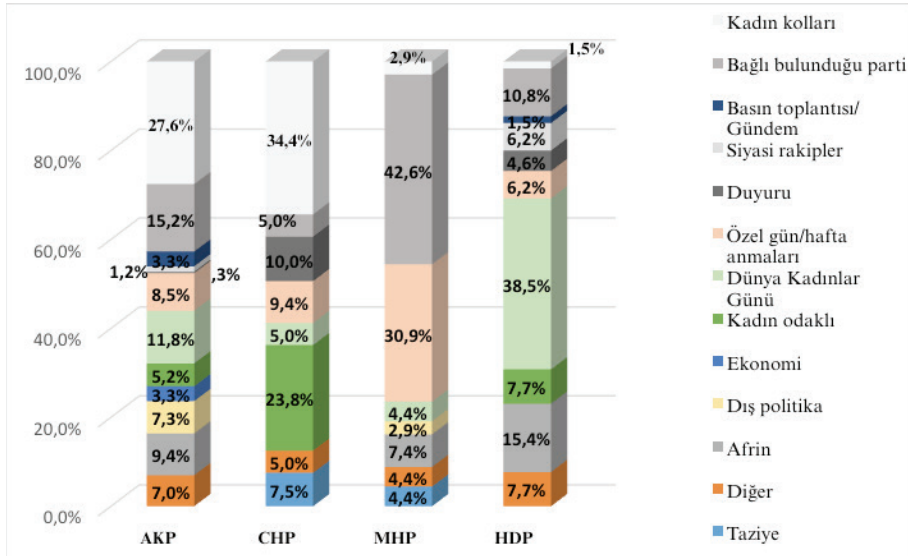
Kadın kolları başkanları içerisinde de mention özelliğini en yoğun kullanan AKP Kadın Kolları Başkanı Lutfiye Selva Çam'dır. Çam, 163 (%69,4) tweetinde mention özelliği kullanırken 14 tweetinde (%6) de düz göndermede bulunmuştur. CHP ve MHP kadın kolları başkanlarının diğer parti temsilcileri, takipçileri ile etkileşime girme konusunda belirgin bir eksikliği olduğu söylenebilir. Fatma Köse sadece 22 tweetinde mention özelliğini kullanmış, 17 tweetinde ise düz göndermede bulunmuştur. Nevin Taşlıçay'ın ise sadece 6'şar tweeti gönderme içermektedir (Şekil 3).



Şekil 3. Kadın Kolları Başkanları Gönderme Oranları

Çalışma kapsamında kadın kolları ve başkanlarının Twitter kullanımında hangi konuların ön plana çıktığının tespit edilmesi amaçlanmıştır. Kadın kolları tarafından paylaşılan tweetlerin temaya göre dağılımı Şekil 4'de sunulmaktadır. AKP Kadın Kolları tweetlerinin %27,6'sı (f= 91), CHP Kadın Kollarının tweetlerinin ise %34,4'ü (f=55) MHP ve HDP kadın yapılanmalarından farklı olarak kendi etkinliklerine ilişkindir. AKP Kadın Kolları ikinci sırada bağlı bulunduğu parti hakkında gönderi paylaşmıştır (f=50, %15,2). MHP Kadın Kolları tweetlerinin de %42,6 (f=29) gibi önemli bir oranı bağlı bulunduğu parti hakkındadır. MHP Kadın Kolları gönderilerinde öne çıkan ikinci tema ise %30,9'luk oranla (f=21) özel gün ve haftalara ilişkin anma ve kutlamalardır.

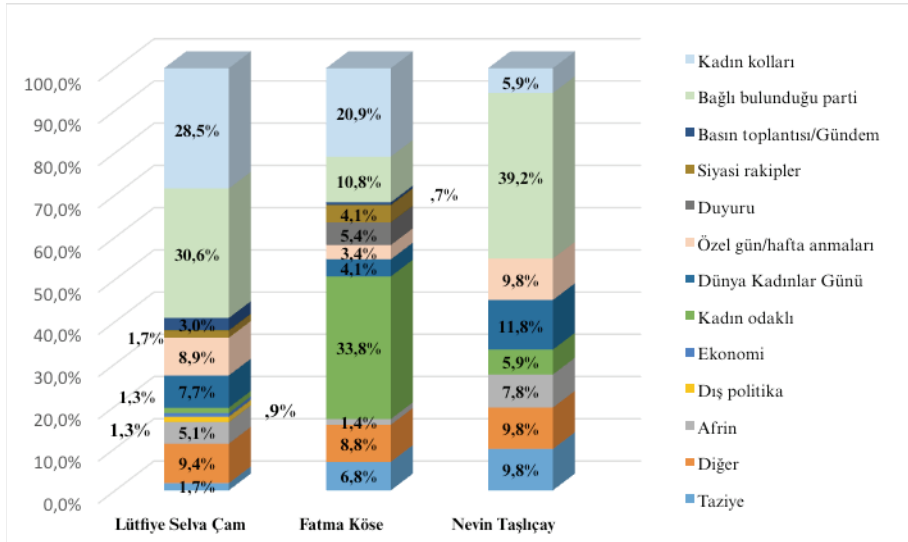
HDP Kadın Meclisi ise her ne kadar 8 Mart günü sadece 4 tweet paylaşmış olsa da Dünya Kadınlar Günü etkinliklerine yönelik çağrısını 1 Mart 2018 tarihinden itibaren başlattığı belirtilmelidir. Bu bağlamda siyasi parti kadın kolları arasında Dünya Kadınlar Günü'nü konu alan paylaşımlarda en yüksek oran %38,5 (f=25) ile HDP Kadın Meclisi'ne aittir. Çalışmada kadın kollarının 8 Mart'ı konu alan gönderilerin dışında ne oranda "kadın odaklı" konulara yer verdiğinin belirlenebilmesi amaçlanmıştır. Kadına yönelik her türlü konu (hak mücadelesi, şiddet, istihdam, eğitim, siyasi katılım vb) ayrı bir başlık olarak değerlendirilmiştir. Şekil 4'de yer alan verilere göre CHP Kadın kolları kadın odaklı paylaşımlara diğer kadın kollarından daha yüksek oranda yer vermiştir (f=38, %23,8). Diğer bir dikkat çekici bulgu ise MHP Kadın Kolları'nın kadınları ilgilendiren konularda hiç paylaşım yapmamış olmasıdır.



Şekil 4. Kadın Kolları Tweetlerinin Temaya Göre Dağılımı

Kadın kolları başkanlarının gönderilerinde öne çıkan temalar ise Şekil 5'de yer almaktadır. AKP Kadın Kolları Başkanı Lutfiye Selva Çam'ın tweetlerinde öne çıkan ilk iki tema bağlı bulunduğu parti (f= 72, %30,6) ve kendi teşkilatıdır (f=67, %28,5). Her ne kadar 8 Mart günü en fazla gönderiyi paylaşan kişi de olsa kadın hakları ve

sorunlarına ilişkin tweetlerinin oranı diğer başkanlara göre oldukça düşüktür (f=3, %1,3). CHP Kadın Kolları Başkanı Fatma Köse'nin tweetleri ise %33,8'lik oranla (f=50) kadını odağa alan konular hakkındadır. Köse, kadın kolları olarak gerçekleştirdikleri etkinlikler hakkında (%20,9, f=31) ve bağlı bulunduğu parti hakkında da (f=16, %10,8) yoğun olarak gönderi paylaşmıştır. MHP Kadın Kolları Başkanı Nevin Taşlıçay da Selva Çam gibi Twitter'ı bağlı bulunduğu partinin propagandasını yapmak amacıyla kullanıyor izlenimi vermektedir. Tweetlerinin %39,2 (f=20) gibi önemli bir oranı bağlı bulunduğu parti hakkındadır.



Şekil 5. Kadın Kolları Başkanlarının Tweetlerinin Temaya Göre Dağılımı

4.2. Söylem Analizi Bulguları

Çalışmanın söylem çözümlemesinde kadın kolları ve başkanlarının hesapları bir arada değerlendirilmiştir.

4.2.1. AKP Kadın Kolları ve Başkanı Lutfiye Selva Çam

14 Ağustos 2001 tarihinde kurulan ve 3 Kasım 2002 tarihinde yapılan seçimlerle iktidara gelen Adalet ve Kalkınma Partisi'nde Genel Merkez Kadın Kolları teşkilatı dönemin Genel Başkan ve Başbakanı Recep Tayyip Erdoğan'ın talimatı ile 19 Şubat 2003'te kurulmuştur. AKP Kadın Kollarına ilişkin bilgiler Twitter hesabına yazıldığı şekliyle birebir alıntılanmıştır.

Ak Parti Kadın Kolları	
Hesap Adresi	@AKKADINGM
Hesap Tanımı	AKPARTİ Kadın Kolları

Diğer Bilgiler	AK PARTİ Kadın Kolları Resmi Twitter Hesabıdır
Web Sayfası Bağlantısı	instagram.com/akkadingm facebook.com/AKKADINGM

Hesabın toplam Tweet sayısı 5868’dir. 60 bin 400 kişi tarafından takip edilen hesap, sadece 15 hesabı takip etmektedir. Twitter sayfasında görüntülenen zemin deseni, varsayılan desenden değiştirilebilmekte, hesap sahibi tarafından özelleştirilebilmektedir. AKP Kadın Kolları da zemin özelleştirmesi özelliğini kullanmış ve çeşitli etkinliklerden fotoğrafların yer aldığı kolajın üzerine “Kutlu Yürüyüşe Devam” mesajını ekleyerek partisinin sloganını dolaşıma sokmuştur. Hesabın profil fotoğrafı ise bağlı bulunduğu partinin logo ve amblemini taşımaktadır. Hesap kendi instagram adresine web bağlantısı vermiştir.

Lütfiye Selva Çam	
Hesap Adresi	@selvacam
Hesap Tanımı	Lütfiye Selva Çam
Diğer Bilgiler	AKPARTİ Genel Merkez Kadın Kolları Başkanı Chairwoman Women Sect.of AKPARTİ Ankara Milletvekili/Member of Turkish Parliament
Web Sayfası Bağlantısı	facebook.com/lutfiyeselvacam instagram.com/selvacam2023

AKP Kadın Kolları başkanı Lütfiye Selva Çam, 26. Dönem Ankara Milletvekilidir. Toplam tweet sayısı 12 bin olan @selvacam hesabı, 271 bin kişi tarafından takip edilmekte ve 375 kişiyi takip etmektedir. Profil görselinde bağlı olduğu partinin logo ya da amblemine yer vermeyen Çam, fondaki Türk bayrağı önünde kendi fotoğrafını kullanmıştır. Kişisel facebook ve instagram hesaplarına web bağlantısı vermiştir.

AKP Kadın Kolları ve başkanının kadına dair temel söylemsel çerçevesi bağlı bulunduğu partinin kadın ve aileye dair benimsediği milliyetçi-muhafazakâr ideolojinin uzantısı niteliğindedir. Kadın kolları teşkilat etkinlikleri ile ilgili gönderilerde parti üyesi kadınların “Ak Kadınlar” olarak etiketlenmesi de kadın kollarının “Ak Kadro” içerisinde yer almasından öte parti ideolojisinin çizdiği makbul aile/kadınlık çerçevesinin dışında bıraktığı “öteki”lere ilişkin işaretlenmeyi beraberinde getirmektedir.

Kadın Kolları 62-70 numaralı tweet serisinde 7 Mart 201 günü gerçekleştirilen Hak-İş Dünya Kadın Günü Programı’nda kürsüye çıkan Genel Başkan ve Cumhurbaşkanı Recep Tayyip Erdoğan’ın konuşmasından kesitler paylaşarak parti liderinin söylemini dolaşıma sokmuştur. Aynı konuşma Selva Çam tarafından da paylaşılmıştır (372 numaralı tweet).

Erdoğan konuşmasında “Kadın ve erkeğin fitratları ve fiziksel özellikleri farklı olabilir ama aynı bütünün parçalarıdır” ifadesiyle kadın ile erkek arasındaki biyolojik farklara vurgu yaparak ataerkil söylemi yeniden üretmekte; Çam ve AKP kadın kolları ise bu söylemi dolaşıma sokmaktadır.



Görsel 1. AKP Kadın Kolları 8 Mart Dünya Kadınlar Günü Tweet Serisi

8 Mart gününe ilişkin bir tweet serisi (Görsel 1) oluşturan Ak Parti Kadın Kolları tweetlerin tamamında “#” kullanmıştır. Hashtag aynı konuyla ilgili gönderileri gruplandırma amacı taşımaktadır ve Ak Parti Kadın Kolları #8MartDünyaKadınlarGünü hashtagini kullanmıştır. Kadın kolları, partisinin benimsemiş olduğu liberal ekonomik politikanın bir uzantısı olarak “dünya emekçi kadınlar günü” ile “dünya kadınlar günü” tartışmaları içerisinde tercihini ikincisinden yana kullanmıştır.

Görsel 1’de yer alan ilk tweet (Tweet no 78) aktif cümle yapısına sahiptir. Cümle yapısı basittir. Cümlelerin birinci kısmı ikinci kısmıyla nedensel bağ kurmakta, Türkiye’nin büyüüp güçlenmesi kadınların üretimiyle ilişkilendirilmektedir. Kelime seçimlerinde düz anlam kullanılmıştır. Takip eden tweet (79) devrik cümle yapısına sahiptir ve aktif yapıdadır. Üç ayrı cümleden oluşan gönderinin ikinci ve üçüncü cümlelerinde kendi içerisinde nedensel bağ bulunmaktadır. Kelime seçimleri açısından “ilmek ilmek dokumak” deyimini ile anlatım güçlendirilmeye çalışılmıştır.

Tweette yer alan “...yetistirdiği evlatlarla... geleceği ilmek ilmek dokuyan kadınlar” söylemi ile kadına “milletin biyolojik yeniden üreticileri”, “ideolojik ve kültürel aktarımın sağlayıcıları” olarak (Yuval-Davis, 2016: 61) toplumu geleceğe taşıma misyonunun yüklenmesi milliyetçi ideolojide temellenmekte ve hakim ataerkil söylem yeniden üretilmektedir. Serinin son tweeti (80) üç ayrı cümleden oluşmakta; Hayme Ana, Nene Hatun ve Türkmen Tekin’e “Anadolu’nun isimsiz kahramanları” olarak gönderme yapılmaktadır. Kadınların ulusal kurtuluş mücadelelerine yaptığı katkının öne çıkarılması patriyotik söylemin bir örneğini oluşturmaktadır. Cümle yapıları devrik ve basit yapıdadır. Cümleler arasında işlevsel ve referansal ilişki bulunmaktadır.



Görsel 2. Lütfiye Selva Çam 8 Mart 2018 Gönderisi

Çam tweetlerinde başkanı olduğu AKP Kadın Kolları hesabıyla birlikte #Demokrasi Kahramanları #KutluYürüyüşDevam ve #Güçlü Kadın Güçlü Türkiye hashtaglerini sıkça kullanmıştır. 8 Mart Dünya Kadınlar Günü paylaşımlarında da devam ettirdiği “Güçlü kadın güçlü Türkiye” söylemi ile kadınlar ile ülke arasında parça bütün ilişkisi kurulmakta; bu ilişki “kutlu yürüyüşe devam” sloganıyla birlikte kullanılarak referansal ilişki kurulmaktadır (Görsel 2). 8 Mart için tasarlanmış fon üzerine metin içeren görsellerle retorik açıdan söylemini güçlendirme amacı güttüğü anlaşılmaktadır. Gönderinin cümle yapısı aktif ve basittir.

4.2.2. MHP Kadın Kolları ve Başkanı Nevin Taşlıçay

1969 yılında kurulan ve genel başkanlığını Devlet Bahçeli'nin yürüttüğü Milliyetçi Hareket Partisi'nde kadın kolları 2001 yılında yürürlüğe giren yönetmelik uyarınca partinin yan kuruluşu olarak konumlandırılmıştır. MHP Kadın Kolları resmi Twitter hesabı 18 bin 332 kişi tarafından takip edilmekte 122 kişiyi takip etmektedir. Toplam 5791 tweete sahip olan hesabın kapak fotoğrafında sağ ve sol kenarlarında çiçekler bulunan beyaz zeminde kırmızı renkli kadın silüeti üzerine partinin sembolü olan üç hilal yerleştirilerek tasarlanmış kadın kolları amblemi bulunmaktadır. Hesap Twitter'ın kullanıcıların istedikleri bir tweetlerini profil sayfalarındaki akışta en üste sabitleyebilmelerine olanak sağlayan “sabit tweet” özelliğini kullanmış ve 18 Kasım 2016 tarihli tweeti herkes tarafından her zaman görülebilmesi amacıyla sabitlemiştir. Gönderide “Kanmadı, kandırmadı...” ifadesiyle birlikte parti lideri Devlet Bahçeli'nin yer aldığı bir görüntüye yer verilmektedir. Profil fotoğrafı olarak kadın kolları için tasarlanmış olan amblem kullanılmıştır. Hesap, kendi facebook sayfasına web bağlantısı vermiştir.

MHP Kadın Kolları	
Hesap Adresi	@MHPKADINKOLLARI
Hesap Tanımı	MHP Kadın Kolları
Diğer Bilgiler	MHP Genel Merkez Kadın Kolları Resmi Twitter Hesabıdır 0.312 472 55 55/3203 #MHPKADIN
Web Sayfası Bağlantısı	facebook.com/KadinKollarıMHP

Nevin Taşlıçay ise 10 bin 341 kişi tarafından takip edilmekte 1448 kişiyi takip etmektedir. Hesabın toplam tweet sayısı 7021'dir. Profil görselinde mavi fonda kişisel fotoğrafına yer veren Taşlıçay, hesabının kapak fotoğrafında ise beyaz zeminde sağ tarafta başkanı olduğu kadın kollarının amblemi, sol tarafta ise evet mührü içerisine yerleştirilmiş "Mutlu Kadın, Mutlu Türkiye" sloganına yer vermiştir. Taşlıçay, kadın kollarının aksine sabit tweet özelliğini kullanmamıştır. Kişisel web sitesine ilişkin bağlantıyı hesap bilgilerinde paylaşmıştır.

Nevin Taşlıçay	
Hesap Adresi	@nevinastlicay
Hesap Tanımı	Nevin Taslicay
Diğer Bilgiler	Milliyetçi Hareket Partisi Genel Başkan Başdanışmanı/ Kadın Kolları Genel Koordinatörü/Merkez Yönetim Kurulu Üyesi #MHPKADIN
Web Sayfası Bağlantısı	nevinastlicay.com

MHP Kadın Kolları #8MartDünyaKadınlarGünü hashtagi ile birlikte Görsel 3'de yer alan tweeti paylaşmıştır (945 numaralı tweet). Mesajda kırmızı ile vurgusu artırılan "kahraman Türk kadını" ifadesi ile kullanılan kadın asker fotoğrafı arasında işlevsel ilişki bulunmaktadır. Gönderide kullanılan görsel ve Necip Fazıl Kısakürek'in dizeleriyle retorik açıdan inandırıcılık artırılmaya çalışılmıştır. "Türk" kadınının "kahraman" olarak nitelendiği tweette bir yandan MHP'nin milliyetçi ideolojisine atıfta bulunulmakta diğer yandan kadınlar kategorik olarak ayrıştırılarak biz/onlar karşıtlığı kurulmaktadır.



Görsel 3. MHP Kadın Kolları 8 Mart 2018 Gönderisi

Her ne kadar 8 Mart 2018 tarihinde sadece 3 tweet paylaşmış olsa da MHP Kadın Kolları Başkanı Nevin Taşlıçay’ın Görsel 4’de yer alan gönderisinin de (1018 numaralı tweet) anlamsal yoğunluğu fazladır. Zeminde çiçekler ve “Mutlu Kadın, Mutlu Türkiye” sloganıyla birlikte verilen gönderi #8MartDünyaKadınlarGünü hashtagi ile birlikte paylaşılmıştır. Tweet retorik açıdan görselle desteklenmiştir. Görselde seçilen çiçek motifi doğa/uygarlık karşıtlığında kadının erkeğe zıt olarak yerleştirildiği doğaya gönderme yapmaktadır. Mesajın ilk cümlesinde kadını tanımlamak için seçilmiş olan “zarafet” kelimesi kadın ve erkeği birbirinden ayırt etme biçimi ve buna bağlı olarak kadına verilen “dişil” role örnek oluşturmaktadır. İkinci cümledeki “Türk kadını” partinin Türkçülük ideolojisine gönderme yapmaktadır. Kadınlar bu kez “geleceğin taşıyıcısı” ve “geleceğin mimarı” olarak tanımlanmış böylece milli kimliğin aktarımını sağlayacak çocukları doğuracak anne olarak kodlanmıştır.



Görsel 4. Nevin Taşlıçay 8 Mart 2018 Gönderisi

MHP Kadın Kolları ve Başkanının gönderileri bir bütün olarak değerlendirildiğinde kadına bir yandan “zarif, estetik, fedakâr ve ahlaklı” gibi (1020 numaralı tweet) niteliklerin diğer yandan milletin ve devletin bekası için “gerektiğinde erkeklerle birlikte omuz omuza” savaşıma misyonunun yüklendiği anlaşılmaktadır.

4.2.3. CHP Kadın Kolları ve Başkanı Fatma Köse

Cumhuriyet Halk Partisi, kadın kolları örgütlenmesini gerçekleştiren ilk partidir. 12 Eylül ve sonrasında kesintiye uğrayan kadın kolları örgütlenmesi 1990’lı yıllarda yasağın kaldırılmasıyla birlikte tekrar kurulmuştur. CHP Kadın Kolları hesabının toplam tweet sayısı 6659’dur. 29 bin 52 kişi tarafından takip edilen hesap, 413 kişiyi takip etmektedir. Kapak fotoğrafı olarak beyaz zemin üzerine “adalet” sloganı kullanılmıştır. Sloganın ardyöresini CHP milletvekili Enis Berberoğlu’nun tutuklanması üzerine parti lideri Kemal Kılıçdaroğlu’nun başlatmış olduğu “Adalet Yürüyüşü” oluşturmaktadır. Profil fotoğrafı olarak ise bağlı bulunduğu partinin renkleri kullanılarak oluşturulmuş olan CHP Kadın Kolları logosu kullanılmıştır. Sabit tweet özelliğini kullanan hesap, 21 Aralık 2016 tarihli tweetini akışına sabitlemiştir. Sabit tweet başkanlık sistemine parti olarak neden karşı olduklarını maddeler halinde açıklamaktadır.

CHP Kadın Kolları	
Hesap Adresi	@CHPKadinKolu
Hesap Tanımı	CHP Kadın
Diğer Bilgiler	Cumhuriyet Halk Partisi Kadın Kolları Genel Başkanlığı Resmi Twitter Hesabı
Web Sayfası Bağlantısı	chpkadin.chp.org.tr

Kadın Kolları başkanı Fatma Köse’nin hesabı ise 6958 kişi tarafından takip edilmekte ve 1476 kişiyi takip etmektedir. Hesabın tweet sayısı 9380’dir. Kapak fotoğrafında parti üyeleri ve lideriyle birlikte toplu bir fotoğraf yer alırken; profil fotoğrafında parti lideriyle yan yana olduğu bir fotoğraf kullanılmıştır. Hesap bilgilerinde kadın kolları web sitesine bağlantı bilgisi yer almıştır.

Fatma Köse	
Hesap Adresi	@fatmakose44
Hesap Tanımı	Fatma Köse
Diğer Bilgiler	Cumhuriyet Halk Partisi Kadın Kolları Genel Başkanı
Web Sayfası Bağlantısı	chpkadin.chp.org.tr

CHP Kadın Kolları hesabından 8 Mart günü paylaşılan 5 gönderinin 4’ünde haber sitelerine web bağlantısı verilmiştir. @CHPKadinKolu hesabından paylaşılan tek tweet metninde “Vardık, varız, varolacağız” ifadesiyle birlikte CHP’li kadınların eylem görüntülerine yer verilen bir video paylaşılmıştır (601 numaralı tweet). “Kadınız, baskıya, şiddete, tacize, tecavüze karşı” ifadelerine yer verilen pankartlar taşıyan

kadınlara yer verilen tweetin ard yöresini ülke gündemindeki kadına şiddet ve cinsel istismar vakaları oluşturmaktadır. Gönderide “biz” birinci çoğul şahıs kipi kullanılmış; kadınlar aktif özne olarak konumlandırılmıştır.

8 Mart günü Fatma Köse’nin hesabından yapılan paylaşımların tamamı retweettir. *Reel Haber* adlı haber sitesinin kendisiyle yapmış olduğu röportajı (761 numaralı tweet) paylaşan Köse ayrıca parti lideri Kemal Kılıçdaroğlu’nun konuşmasına yer veren @herkesicinCHP hesabını retweet etmiştir. Köse’nin “Tüzüğümüzde cinsiyet kotasının %50 yapılması zorunludur” şeklindeki demeci kadınların temsiline ilişkin parti yönetimi tarafından atılacak bir adımı vurgulamakla birlikte bu adımı atacak eyleyenlere ilişkin belirsizlik içermektedir.

Edilgen eylem çatısı ile yazılmış olan cümlede konunun muhatabı olan Kılıçdaroğlu’na yer verilmemiştir. Kılıçdaroğlu’nun @fatmakose44 tarafından retweet edilen konuşmasında ise “Bütün siyasi partilere açık ve net çağrıda bulunuyorum. Gelin siyasi partiler yasasını değiştirelim, cinsiyet kotasını en az yüzde 33 olarak parlamentodan geçirelim” (Tweet No:765) ifadesi bulunmaktadır. Kadın kollarını temsilen Fatma Köse’nin talebi olan %50 kotası karşılığını bulamamıştır.

Sancar Üşür’e göre (2008: 182) kadınlara yönelik olumlu ayrımcılık stratejilerinden biri olarak kabul edilen ve kadınların siyasal karar organlarında temsilini arttırmayı amaçlayan kota uygulaması kadınların siyasal katılımındaki düşüklüğün nedenlerini siyasal kurumların yapısında araması nedeniyle önemlidir ve kadınların bir “siyasal temsil kategorisi” olarak kabul edilerek kota ile desteklenmesi gerekmektedir.

CHP Kadın Kolları ve Başkanı Fatma Köse’nin kadına yönelik temel söylemsel çerçevesi ise bağlı bulunduğu partinin ideolojisine paralel olarak kadını “çağdaş”, “laik” ve “Cumhuriyete sahip çıkan” yönleriyle kamusal alan içerisine yerleştirmektedir.

TBMM Başkanı İsmail Kahraman’ın 18 Mart anma etkinlikleri kapsamında düzenlenen tiyatro gösterisine kadın tiyatro oyuncularının çıkmaması talimatı verdiği iddiaları üzerine #KadınlarSahneye ve #İsmailKahramanİstifa hashtagleriyle paylaştığı çoklu tweetlerde “Kadınları eve kapatmanıza izin vermeyeceğiz” (829), “Kadınlar hayatın her alanında var olacak” (833), “Cumhuriyet değerlerine dokunamazsın” (834), “Laihlik düşmanlığı yapan tüm yetkilileri istifaya çağırıyoruz” (865) diyen Köse’nin paylaşımları buna örnek olarak verilebilir.

4.2.4. HDP Kadın Meclisi

HDP Kadın Meclisi kendisini 2012 yılında kurulan Halkların Demokratik Partisi bünyesinde faaliyet yürüten ve “kadınların kendi yaşamları üzerinde doğrudan söz ve karar sahibi olması için siyasete aktif katılımını” amaçlayan bir yapı olarak tanımlamaktadır. Kadın Meclisi’nin toplam tweet sayısı 9973’tür. 203 kişiyi takip eden hesap, 52 bin 341 kişi tarafından takip edilmektedir. Kapak fotoğrafında mor zemin üzerine sol tarafta sarı renk ile “örgütlenerek özgürlüğe yürüyoruz” mesajı

yer alırken, sağ tarafta ise dur işareti yapan bir el ile birlikte “Böyle gitmez, kadınlar izin vermez” sloganı yer almaktadır. Hesabın profil fotoğrafında ise bağlı bulunduğu partinin amblemindeki ağaç figürü kullanılarak tasarlanmış olan kadın meclisi logosu yer almaktadır.

HDP Kadın Meclisi	
Hesap Adresi	@HDPKadin
Hesap Tanımı	HDP Kadın
Diğer Bilgiler	Halkların Demokratik Partisi Kadın Meclisi'nin kurumsal twitter hesabıdır
Web Sayfası Bağlantısı	hdp.org.tr

HDP Kadın Meclisi daha evvel de belirtildiği gibi 8 Mart Dünya Kadınlar Günü'ne yönelik etkinlik çağrılarını 1 Mart'tan itibaren başlatmıştır. Bu çağrılarda kadına yönelik temel söylemsel çerçevesi “dayanışma, direnme ve özgürleşme” olan hesap, kadınları aktif özneler olarak mücadeleye davet etmektedir. @HDPKadin çalışma kapsamında incelenen diğer kadın örgütlenmelerinden farklı olarak 8 Mart'ın tarihsel arka planına tweetlerinde yer veren tek hesaptır (883 numaralı tweet). 8 Mart tarihsel olarak ABD'nin New York kentinde bir tekstil fabrikasında çalışan yaklaşık 40 bin kadın işçinin daha iyi çalışma koşulları istemiyle başlatmış olduğu mücadeleye dayanmaktadır.

8 Mart'ın ortaya çıkış sürecinin kadın işçilerin kapitalizm ve patiyarkaya karşı verilmiş bir mücadele olması bakımından 8 Mart'ın “Dünya Emekçi Kadınlar Günü” olarak anılmasını beraberinde getirmiştir. HDP Genel Merkezi'nin resmi Twitter hesabından paylaşılan ve Kadın Meclisi tarafından retweet edilen gönderide “Kadınların tarihi direnişlerin ve zaferlerin tarihidir. Kadınlar bu yıl da 8 Mart meydanlarında tarih yazacak” ifadesiyle birlikte paylaşılan videoda söz konusu tarihsel sürece yönelik bağlamsal bilgi verilmektedir.

Sonuç

Twitter'ın Türkiye'de siyasal partilerin kadın kolları ve kadın kolları başkanları tarafından kullanımını toplumsal cinsiyet yaklaşımı bağlamında incelemeyi amaçlayan bu çalışmanın ilk aşamasında kadın kollarının bu mecraayı kullanma pratikleri üzerine yoğunlaşmıştır. İktidar partisi olan AKP ve ana muhalefet partisi olan CHP'nin kadın kolları ve başkanlarının diğer hesaplardan farklı olarak Twitter'ı daha yoğun kullandığını söylemek mümkündür. MHP ve HDP parti içi kadın örgütlenmelerinin ise sosyal medya kullanımlarının düşük yoğunluklu olduğu tespit edilmiştir. Çalışma kapsamında incelenen hesaplarda farklılıklar olmakla birlikte enformasyon akışının yoğunlukla kadın kolları ve başkanlarının birbirlerinin mesajlarını dolaşıma sokmaları şeklinde gerçekleştiği söylenebilir. İncelenen hesaplar arasında MHP Kadın Kolları ve Başkanı Twitter arayüzünün kullanıcılarla etkileşime geçmek ve belirli konulara dikkat çekmek gibi konularda kullanılabilen araçlarından faydalanmayışı ile dikkati çekmektedir. Bu araçlar arasında yer alan “mention” özelliği AKP Kadın Kolları ve

başkanı tarafından yoğun olarak kullanılırken; hashtag özelliği ise CHP ve HDP kadın örgütlenmeleri tarafından kullanılmıştır.

Kadın kolları örgütlenmelerinin sosyal medyayı kullanmaktaki temel amacının ise bağlı oldukları parti liderinin, partinin ve kendi örgütlerinin etkinliklerinden haberdar etme ve icraatları hakkında bilgilendirme olduğu saptanmıştır. Parti politikalarına kadın desteği oluşturmaya yönelik paylaşımlar ağırlıktadır. Diğer bir deyişle kadın kollarının Twitter kullanımı “kendi sesini ve sözünü” yaymaktan ziyade bağlı bulunduğu partinin/ liderinin sözünü dolaşıma sokmak olarak gerçekleşmektedir. AKP ve CHP Kadın Kolları’nın tweetlerinde kendi teşkilat etkinlikleri ön plandayken, MHP kadın kolları paylaşımlarında bağlı bulunduğu partiyle ilgili konular kadın kollarının da önüne geçmiştir. HDP Kadın Meclisi ise partisi ve teşkilatını konu alan gönderilerin en düşük düzeyde gerçekleştiği örgütlenme olarak diğerlerinden ayrılmaktadır. Kadınların sorunlarına ve hak mücadelesine dikkat çekme ve kadınları siyasal katılıma çağırma gibi konularda önemli bir platform olabilecek parti içi kadın yapılanmalarının kadını odağa olan konulara yönelik paylaşımlarının oranının çalışma kapsamında incelenen tüm hesaplar için düşük olduğu söylenebilir.

Çalışmanın ikinci aşaması olan söylem çözümlemesi ile kadın kollarının gönderilerinde bağlı oldukları partinin ideolojisine paralel bir söylem geliştirip geliştirmediği, cinsiyet eşitsizliğini yeniden üretip üretmedikleri incelenmiştir. Bulgular kadına yönelik bakış açısının bağlı oldukları partinin bakışıyla sınırlı olduğunu ortaya koymaktadır. AKP ve MHP kadın kolları ve başkanlarının tweetlerinde kadını toplumsal düzenin temeli olan ailenin, devletin ve milletin sembolik sürdürücüsü olarak tanımlayan retoriğin hâkim olduğu görülmektedir. AKP Kadın Kolları gönderilerinde “fıtrat” ile “güçlü kadın” vurgularının bir arada yer alması ise Yeğenoğlu ve Coşar tarafından “neoliberal-muhafazakâr patriyarka” olarak tanımlanan, ekonomik alanda liberal ancak kültürel alanda muhafazakâr söylemin benimsenmesini içermektedir (Yeğenoğlu ve Coşar, 2014: 159).

Her iki partinin kadın kolları yapılanmalarının temel işlevinin parti propagandasına katkıda bulunmak, kadın seçmeni partiye çekmek olduğu ve cinsiyet eşitsizliğini yeniden üreten bir söylemsel çerçeveye sahip oldukları görülmektedir. CHP Kadın Kolları ise kadını siyasal ideolojisine paralel olarak demokrasinin mantığı gereği eşit ve özgür bireyler olarak kamusal alana çağırmaktadır. Diğer yandan bu çağrı da diğer bir meşru kadın kimliği çerçevesinde yapılmakta ve “okumuş, çağdaş, meslek sahibi modern kadın” Cumhuriyet değerlerine sahip çıkmaya davet edilmektedir.

HDP Kadın Meclisi de bağlı bulunduğu partinin söylemsel çerçevesine paralel bir söylem geliştirmiştir. Diğer yandan HDP Parti Programı ve Tüzüğü’nde cinsiyetler arası eşitsizliğe karşı çıkılması, kadına yönelik şiddetin ortadan kaldırılmasına yönelik mücadele gibi maddelerin var olması parti içerisinde Kadın Meclisi’nin diğer siyasal partilerden farklı bir konumda olmasıyla da alakalıdır. Kendi faaliyet alanları ile ilgili kara verme, kendi gündemini belirleme konusunda diğer kadın “kollarından” farklı bir yapıya sahiptir.

Kadının siyasal alandaki görünürlüğü'nün artırılması, kadınların cinsiyetçilikten kaynaklanan sorunlarına dikkat çekilmesi, siyasete kadınların sorunlarına çözüm üretecek bir içerik kazandırılması ve kadına yönelik her türlü hak ihlalinde kadın örgütleriyle işbirliği içerisinde eyleme geçmesi gereken kadın kolları teşkilatlarının daha özerk yapılanmalar haline gelmesi söylemsel pratiklerine de etki edecektir.

Kaynakça

- Altındal, Y. (2007). *Kadının siyasal katılımı bağlamında partilerin kadın kollarının sosyolojik açıdan değerlendirilmesi* (Yayımlanmamış yüksek lisans tezi). Adnan Menderes Üniversitesi, Aydın.
- Aygül, E. (2013). *Yeni medyada nefret söyleminin üretimi: Bir toplumsal paylaşım ağı olarak Facebook örneği* (Yayımlanmamış yüksek lisans tezi). Gazi Üniversitesi, Ankara.
- Aziz, A. (2013). *Siyasal iletişim*. Ankara: Nobel Yayıncılık.
- Bayraktutan, G., Binark, M., Çomu, T., Doğu, B., İslamoğlu, G., Aydemir, A.T. (2012). Sosyal medyada 2011 genel seçimleri: Nicel-nitel arayüz incelemesi. *Selçuk İletişim*, 7 (3), 5-29.
- Bayraktutan, G., Binark, M., Telli Aydemir, A., Çomu, T., Doğu, B., İslamoğlu, G. (2013). *Sosyal medya ortamlarının siyasal iletişim uygulamaları açısından incelenmesi: Türkiye'de 2011 genel seçimlerinde Facebook ve Twitter'ın siyasi partiler ve liderler tarafından kullanılması*. Ankara: TÜBİTAK. Proje No: 111k263.
- Berber N. (2017). 1980'ler feminist hareket yeniden. Erişim adresi <https://tr.boell.org/tr/2017/09/18/1980ler-feminist-hareket-yeniden>
- Bhasin, K. (2003). *Toplumsal cinsiyet*. K. Ay (Çev.) İstanbul: Kadınlarla Dayanışma Vakfı Yayınları.
- Binark, M. (2007). *Yeni medya çalışmaları*. M. Binark (Der.). Yeni medya çalışmaları (s. 5-21) içinde. Ankara: Dipnot Yayınları.
- Bora, A. (2004). *Kamusal alan sahiden 'kamusal' mı?* M. Özbek (Ed.). Kamusal alan (s.529-539) içinde. İstanbul: Hil Yayın.
- Çomu, T. (2012). *Video paylaşım ağlarında nefret söylemi: Youtube örneği* (Yayımlanmamış Yüksek Lisans Tezi). Ankara Üniversitesi, Ankara.
- Çomu, T ve Halaiqa İ. (2014). *Web içeriklerinin metin temelli çözümlemesi*. M. Binark (Der.) Yeni medya çalışmalarında araştırma yöntem ve teknikleri (s.26-8) içinde. İstanbul: Ayrıntı Yayınları.
- Dökmen, Z.Y. (2009). *Toplumsal cinsiyet sosyal psikolojik açıklamalar*. İstanbul: Remzi Kitabevi.
- Fairclough, N. ve Wodak, R. (1997). *Critical discourse analysis*. T. Van Dijk (Ed.) Discourse as social interaction (s. 258-284) içinde. London: Sage Publications.
- Gazioğlu Terzi, E. (2014). Politik söylemde kadın: 1980'li yılların meclis tutanaklarında kadınlara ilişkin söylem. *Karadeniz Uluslararası Bilimsel Dergi*, 1 (21), 86-99.
- İnal, A. (1996). *Haber okumak*. İstanbul: Temuçin Yayınları.
- Kadının İnsan Hakları Yeni Çözümler Derneği (2011, 10 Haziran). Kadından sorumlu devlet bakanlığının kapatılmasına karşıyız! Erişim adresi: <http://www.kadinininsanhaklari.org/arsiv/izlacisi-oldugumuz-basin-aciklamalari/>

- Phillips, A. (1995). *Demokrasinin cinsiyeti*. A. Türker (çev.) İstanbul: Metis Yayınları.
- Sancar, S. (1997). *Siyasal yaşam ve kadınlara destek politikaları*. Ankara: Kadının Statüsü ve Sorunları Genel Müdürlüğü Yayınları.
- Sancar, S. (2008). Türkiye'de kadınların siyasal kararlara eşit katılımı. *Toplum ve Demokrasi*, 2 (4), 173-184.
- Tekeli, Ş. (1995). *1980'ler Türkiye'sinde kadınlar*. Ş. Tekeli (Ed.). 1980'ler Türkiye'sinde kadınlar (s.15-51) içinde. İstanbul: İletişim Yayınları.
- Tokgöz, O. (1993). *Siyasal reklamlarda kadın söylemi ve kadın imgeleri örnek olay olarak 1987 ve 1991 genel seçimleri*. İLEF Yıllık 92 (s.373-385) içinde. Ankara: Ankara Üniversitesi Basımevi.
- Tokgöz, O. (1994). Kadın seçmen imgesi: Türkiye'de kadının bireysel siyasal katılımı üzerine bir deneme. *Amme İdaresi Dergisi*, 27(4), 97-115.
- Tunalı, A.C. (1996). *Türkiye'de feminizm hareketi* (Yayımlanmamış yüksek lisans tezi). Akdeniz Üniversitesi, Antalya.
- Vural Dinçkol, B. (1998). *Kadının hukuksal statüsünün tarihsel gelişimi*. O. Çiftçi. (Ed.) 20. Yüzyılın sonunda kadınlar ve gelecek (s.35-51) içinde. Ankara: Türkiye ve Orta Doğu Amme İdaresi Enstitüsü.
- Yuval-Davis, N. (2016). *Cinsiyet ve millet*. A. Bektaş (Çev.) İstanbul: İletişim Yayınları.