

Ahmed Nebîl ve İnsânın Menşe'î

İnan KALAYCIOĞULLARI

Özet

İnsanın kökenine dair çalışmaların tam bir bilimsel zemine oturması 19. yüzyılda mümkün olmuştur. Bu konudaki düşünceleri ve eserleriyle dönemin bilim çevrelerinde öne çıkan isimlerden biri de Ernst Haeckel'dir. 1898 yılında İngiltere'de düzenlenen Uluslararası Zooloji Kongresinde Haeckel'den bir konuşma yapması istenmiş, o da dönemin mevcut bilgilerinden yararlanarak insanın kökenine dair bir bildiri sunmuştur. Bu bildiride Haeckel, paleontoloji, karşılaştırmalı anatomi ve filojenideki gelişmelere dayanarak insanın biyolojik özellikleri, insanın primat takımı içindeki yeri üzerine değerlendirmeler yapmıştır. Bilim çevrelerinde son derece önemli görülen ve farklı dillere çevrilen bu metin, Ahmed Nebîl tarafından 1911 yılında İnsânın Menşe'î Nesl-i Beşer başlığıyla Türkçeye kazandırılmıştır. Bu çalışmada öncelikle Haeckel'in bilimsel ve felsefi görüşlerine değinilecek, ardından Ahmed Nebîl'in çevirisinin Türk antropoloji tarihindeki önemi kısaca değerlendirilecek ve metnin transliterasyonu verilecektir.

Anahtar Kelimeler: Ahmed Nebîl, Ernst Haeckel, Bahâ Tevfîk, Monizm, İnsanın Kökeni

Ahmed Nebîl and İnsânın Menşe'î

Abstract

The studies about the descent of man could be able to be placed exactly on a scientific ground in the nineteenth century. Ernst Haeckel was accepted prominent in science

* Yrd. Doç. Dr.; Ankara Üniversitesi, Dil ve Tarih-Coğrafya Fakültesi, Felsefe Bölümü, Bilim Tarihi Ana Bilim Dalı.

community with his thoughts and studies about the descent of man. It was requested from Haeckel to make a speech in the International Zoology Congress in England in 1898, and Haeckel made a speech including the present knowledge of contemporary studies about the descent of man. In his speech, Haeckel made remarks about the biological characteristics of man and the status of man in the primate order, which was based on the developments of paleontology, comparative anatomy and phylogeny. The study, which drew great interest in the science community, was translated to Turkish by Ahmed Nebil in 1911 with the title of İnsanın Menşe'i Nesl-i Beşer. In this study, first of all scientific and philosophical thoughts of Haeckel will be mentioned briefly, and then the importance of the translation of Ahmed Nebil in the History of Turkish Anthropology will be discussed and the transliteration of the İnsanın Menşe'i Nesl-i Beşer will be presented.

Keywords: Ahmed Nebil, Ernst Haeckel, Bahâ Tevfik, Monism, The Descent of Man

İnsanın kökenine dair çalışmaların tam bir bilimsel zemine oturması 19. yüzyılda mümkün olabilmiş, başta Lamarck ve Darwin olmak üzere pek çok bilim adamının araştırmaları, keşifleri ve kuramlarıyla birlikte insanın kendine ve doğadaki yerine dair bilgileri önceki yüzyıllara oranla muazzam denilecek ölçüde artmıştır. “Almanyalı Darwin” olarak tanınan Ernst Haeckel de bu gelişmenin önde gelen mimarlarından biridir.

Ernst Heinrich Philipp August Haeckel, 16 Şubat 1834'te Potsdam'da doğmuştur. Johannes Peter Müller (1801-1858), Rudolph Albert von Kölliker (1817-1905) ve Ludwig Carl Virchow (1821-1902) gibi dönemin ünlü bilimlerinden dersler almış ve kısa bir süre hekimlik yapmıştır. Karl Gegenbauer'ın nezaretinde zooloji doktorasını tamamladıktan sonra da Karşılaştırmalı Anatomi hocası olarak Jena Üniversitesi'ne girmiştir. Ölümüne kadar bu üniversitede görev alan Haeckel, kaleme aldığı eserler ve düşünceleriyle hem dönemini hem de 20. yüzyılın ilk yarısını derinden etkilemiş, onun yanlış ellerde değerlendirilen bilimsel ve sosyo-politik mirası, Yakın Çağın en büyük soykırımlarından başlıcasının yıkıcı eylemlerine hizmet etmiştir.

Zoolog, anatomist, hekim ve filozof olarak tanıtılabileceğimiz Haeckel'in en önemli yanlarından biri de Darwin'in Evrim Kuramı'nı Kıta Avrupa'sına yaymış olmasıdır. Onun canlılığın başlangıcına dair biyokimyasal süreçlere ilişkin görüşü çok önemlidir. Haeckel, esas olarak organik maddelerin, karbon, azot, oksijen, fosfor ve hidrojen gibi inorganik maddelerden türemiş olduğunu belirtmiştir. En basit protoplazmik varlık ise, inorganik karbonatlardan kendiliğinden türeme yoluyla oluşan “monera”lardır. İlkel organizmalar, bu protoplazmik bileşiklerden çıkmış ve süreç içerisinde, çeşitli etmenlerin etkisiyle türlere ayrılmıştır.

Haeckel, Hayvanlar Alemini ilk defa tek hücreliler ve çok hücreliler olmak üzere ikiye ayırmıştır. Çok hücreliler, Biyogenetik Yasa'ya uygun olarak, basit ve

nesli çoktan tükenmiş olan bir biçimden, yani gastraeadan evrimleşerek oluşmuştur. Onun bu görüşü Gastraea Teorisi olarak bilinmektedir.

Haeckel'e göre Biyogenetik Yasa'nın iki yönü vardır: "Filojeni" ve "Ontojeni". Filojeni bir türün evrimidir ve bunu sağlayan mekanizma ise, çevreye uyum ve kalıttır. Ontojeni ise, aslında Filojeni'nin bir özeti ve ana rahminde görece daha kısa sürede gerçekleşen bir tekrarıdır. Haeckel bu durumu bilim çevrelerinde adı geçince ilk akla gelen ifadelerinden biri olan "Ontojeni filojenin tekrarıdır." sözüyle açıklamıştır. Ontojeni, daha açık bir ifadeyle belirtmek gerekirse, bir türe ait embriyonun döllenmeden doğuma değin geçirdiği evrimdir. Haeckel'e göre, bir türün evrimi ile bir bireyin evrimi benzer süreçlerden geçmektedir; aradaki fark ise, aşamaların uzun veya kısa sürelerde gerçekleşmesidir; yani bir türün evrimi yüzyıllar içerisinde oluşurken, bu türe ait bir bireyin evrimi ise birkaç saatten birkaç aya kadar değişen bir süre içerisinde oluşmaktadır. Haeckel *Generelle Morphologie*'de (Genel Morfoloji, 1866) bu görüşleri doğrultusunda, farklı hayvan türleri arasındaki akrabalıkların soy ağacını da çizmeye çalışmış ve günümüzde biyologlar tarafından kullanılan ekoloji, şube, filojeni gibi pek çok kavram ve kelimeyi de tanıtmıştır. Öte yandan soy ağacı sistematigine ilişkin görüşleri ve çizimleri daha sonraki birçok çalışmaya temel oluşturmuştur (Demir, 2014: 9-10).

Haeckel felsefi anlamda August Schleicher, Laplace, Lyell, Lamarck, Darwin ve Huxley gibi isimlerden etkilenmesine karşın ona en derin ilhamı, Goethe vermiştir. Erken yaşlardan itibaren ruhban sınıfına karşı olan Haeckel, Goethe'nin eserinde yeni bir Tanrı bulmuştur: Birliğin tanrısı, doğa ve evrenin eşanlamlısıdır. Bu yüzden tüm eserlerinin başında ve sonunda Goethe'nin *Faust* ve *Prometheus* gibi eserlerinden alıntılar yapmıştır. Haeckel, Darwin'in Evrim Kuramı'nı monizm denilen felsefesine destek olması için kullanmıştır. Haeckel monizmin ilkelerini, daha detaylı olarak, büyük bir ilgiyle karşılanan ve çok satılan *Der Monismus als Band zwischen Religion und Wissenschaft* (Din ve Bilim Bağlantısı Olarak Monizm, 1893) ile *Die Welträtsel*'de (Kainatın Muammaları, 1899) savunmuştur. Monizm birliğin teorisidir ve düalizmin karşıtıdır (Dayrat, 2003: 522-523; Lustig, 2002: 255-256):

"Modern bilim açısından, çeşitli felsefi eğilimler, iki zıt gruba dağılarak Kozmos'un ya düalist ya da monist yorumunu yansıtmaktadırlar. Düalist eğilim, genellikle teleolojik ve idealist dogmalarla, monist eğilim ise mekanik ve realist teorilerle ilişkilidir. Düalizm, en geniş anlamıyla, evreni bütünüyle iki ayrı töze ayırmaktadır: Maddesel dünya ve onun yaratıcısı ve hükümdarı olan tinsel Tanrı. Buna karşılık, monizm, yine en geniş anlamıyla, evrende tek bir töz bilir, aynı anda Tanrı ve doğa, beden ve ruh ya da madde ve enerji, bunlar ayrılmaz."

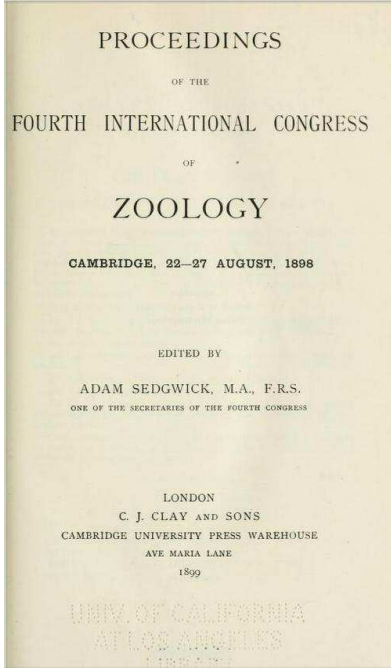
Haeckel için evrim kanıtlanmış bir olgu ve monist dünya görüşünün zorunlu bir parçasıdır. Monist felsefe bilimsel bilgiye dayanan bir dünyayı kavramsal-

laştırmaktadır. Dünya, değişmez yasalarca yönetilen bir büyük bütün olarak görünmektedir. Bu yasalar yalnızca inorganik dünyaya değil, ayrıca tüm canlılara da uygulanmaktadır. Bilimsel temeller üzerine kurmaya çalıştığı felsefesinde Haeckel Kant-Laplace Teorisi, Atom Teorisi, Maddenin Korunumu İlkesi, Enerjinin Sakınımı İlkesi gibi dönemin belli başlı fiziksel ve kimyasal teori ve ilkelerinden de yararlanır. O tüm bu bilimsel teori ve ilkelerden esinlense de asıl önemli katkısı Evrim Kuramı'ndan almıştır. Diğer taraftan Haeckel'e göre insanın evrimi sadece onun morfolojisiyle sınırlı değildir, aynı zamanda insan ruhu da evrimsel sürecin sonucunda belirginleşir ve olgunlaşır (Demir, 2014: 12; Lustig, 2002: 256; Potts, 1976: 545):

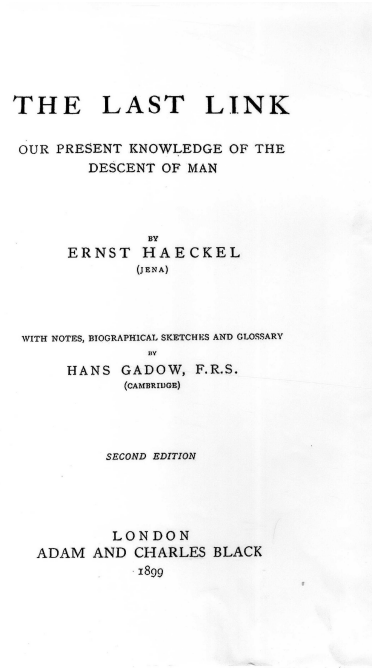
“Monist kozmoloji ... şahsi bir Tanrı'nın olmadığını kanıtlamaktadır. Karşılaştırmalı ve genetik psikoloji ölümsüz bir ruhun olamayacağını göstermektedir ve monist fizyoloji özgür irade varsayımının anlamsızlığını kanıtlamaktadır. Sonuç olarak evrim bilimi, inorganik dünyada geçerli olan aynı ezeli ve ebedi kanunların, organik ve manevi dünyada da olduğunu açıklığa kavuşturmuştur.”

Şunu da söylememiz gerekir ki, Monizm Haeckel'in bilimsel mirasına çok zarar vermiş ve 1919'daki ölümünden sonra düşünceleri Almanya'da hem komünist hem de faşist propagandacılar tarafından kullanılmıştır. Özellikle Naziler, Haeckel'in “İrkların evrimsel izi, bireylerinin gelişimlerini yansıtmaktadır. ‘İlkel’ ırklar, biyolojik köken olarak çocukturlar, daha gelişmiş insan topluluklarının koruyucu denetimlerine muhtaçtırlar.” görüşünü ırkçılığı haklı çıkarmak için Sosyal Darwinizm'in çarpıtılmış bir biçimi olarak kullanmışlardır. Bunun nedeni, Haeckel'in önceleri Sosyal Darwinizm'i Alman Birliği'nin kurulması için savunmuş olmasıdır (Nicholson, Margetts, 2007: 33).

Haeckel, 22-27 Ağustos 1898'de Cambridge'de düzenlenen 4. Uluslararası Zooloji Kongresine davet edilmiş ve kendisinden modern zoolojiye egemen olan ve aynı zamanda diğer bilimlerle sıkı ilişki içerisinde bulunan en büyük konularından birini seçerek onun üzerine konuşması istenmiştir. Haeckel'a göre, insanın kökeni sorunu kadar hiçbir konu/sorun genel bir fayda, yüksek bir felsefi önem arz etmeyeceğinden 26 Ağustos'ta “Our Present Knowledge of the Descent of Man” (İnsanın Kökenine Dair Mevcut Bilgimiz) başlıklı bir bildiri sunmuştur.



Resim 1. IV. Uluslararası Zooloji Kongresi Bildiri Kitapçığının kapağı



Resim 2. *The Last Link*'in kapağı

Kongrede çok olumlu tepkiler alan bildiri, ilk defa *Deutsche Rundschau*'nun Aralık 1898 sayısında yayımlanmıştır. İngilizce olarak ise *The Last Link Our Present Knowledge of the Descent of Man* başlığı ile kitaba dönüştürülerek Aralık 1898'de basılmıştır. Haeckel'in bir dönem öğrencisi olan Dr. Hans Gadow da metnin kitaba dönüşmesine katkıda bulunmuş ve Lamarck, Cuvier, Virchow gibi bilgilerin yaşam öyküleri ile Hücre teorisi, evrim faktörleri, jeolojik zaman ve evrim başlıkları altında bir takım notlar eklemiştir. Ayrıca Gadow, metinde geçen bazı terimlere ilişkin küçük bir sözlüğe de kitabın arkasında yer vermiştir. Haeckel'in çok sayıda seçkin zoolog, anatomist ve paleontolog tarafından onaylanan bildirisi, ayrıca 1900 yılında Dr. L. Laloy tarafından bir önsöz eklenerek *État Actuel de Nos Connaissances sur L'Origine de L'Homme* başlığıyla Almanca 7. baskısından Fransızcaya çevrilmiştir. Ahmed Nebil'in Fransızca metni temel alarak Osmanlı Türkçesine yaptığı çeviri ise *İnsanın Menşe'i Nesl-i Beşer* başlığıyla 1911 yılında yayımlanmıştır. Bu çevirinin öneminin daha iyi anlaşılabilmesi için Ahmed Nebil'in yaşadığı dönemin özelliklerine ve hayatına ilişkin kısaca bilgi vermek yerinde olacaktır:

II. Meşrutiyet'in ilanı ile birlikte Osmanlı sosyal ve siyasal hayatına birçok yeni fikir ve düşünce akımı girmiş ve bu fikirler kişileri ve toplumun bir bölümü-

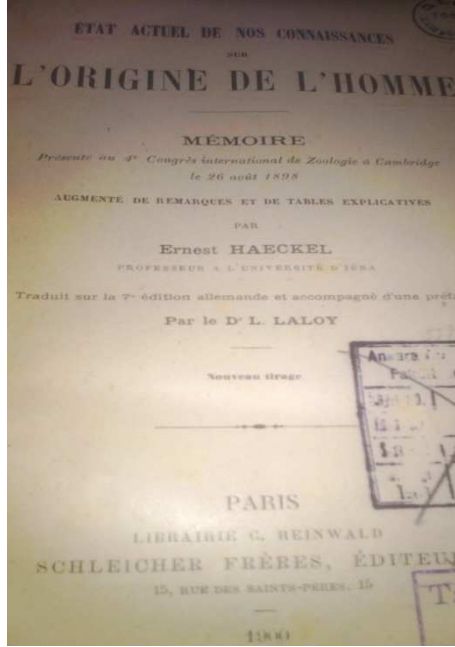
nü derinden etkilemiştir. Osmanlı düşünce hayatına girerek kendisine sağlam bir zemin bulmaya çalışan akımlardan biri de Sosyalizm'dir. Osmanlılar'da sosyalist düşüncenin tanınmasında ve yeşermesinde çalışmalarıyla etkili olan isimler arasında Bahâ Tevfik, Ahmed Samim, Emin Lâmi, Bekir Fahri, Memduh Süleyman, Ahmed Rıfki, Rıfki Halid ve Ahmet Rıfat'ı sayabiliriz. Öte yandan bu isimlerle aynı havayı soluyan ve özellikle Bahâ Tevfik'le birlikte önemli bir yayın faaliyeti içerisine giren Ahmed Nebil'in adı ise pek geçmez. Oysa, Ahmed Nebil yaşadığı döneme dair araştırmalarda üzerinde durulması gereken önemli bir isim olarak karşımıza çıkmaktadır.

Ahmed Nebil (Çıka), doğum tarihi bilinmemekle birlikte hayatına dair kısıtlı bilgilerin paylaşıldığı çeşitli kaynaklardan¹ öğrendiğimize göre, 1913'ten sonra uyruk değiştirip Arnavutluk'a gitmiş ve Enver Hoca'nın çeteleri tarafından öldürüldüğü 1945 yılına kadar Arnavutluk'ta gazetecilik yapmıştır.

Yazın hayatına İzmir gazetesinde "Uçurtma" başlığıyla yayımladığı çalışmayla giren Ahmed Nebil, *Yirminci Asırda Zeka*, *İştirak*, *Çocuk Dünyası*, *Tenkid*, *Teşvik*, *Eşek*, *Karagöz*, *Haftalık İzmir*, *Piyano* gibi dergilerde mensur şiirler, felsefi, siyasi ve edebi yazılar kaleme almıştır (Karakoç, 1991, 5-6). Bu çalışmaların yanı sıra Ahmed Nebil ve yakın dostu Bahâ Tevfik 19. yüzyılın önde gelen Alman materyalistleri Büchner ve Haeckel'den yaptıkları çevirilerle onların temel eserlerini ve düşüncelerini Osmanlılara aktararak Geleneksel İslam Öğretisini temellerinden sarsmışlardır. Bilindiği üzere Bahâ Tevfik ve kardeşi Fikri Tevfik, 1908 yılında Teceddüd-i İlmî ve Felsefi Kütüphanesi'ni (Bilimsel ve Felsefi Yenilenme Kütüphanesi) kurmuşlar ve burada yayımladıkları eserlerle yerleşik paradigmanın evren-dünya-insan anlayışlarına kuvvetli bir alternatif olabilecek yeni bir paradigmanın altyapısını oluşturmaya çalışmışlardır. Ahmed Nebil de *İnsânın Menşe'i* adlı çeviriyi hazırlayarak bu hedefin gerçekleşmesine önemli bir katkıda bulunmuştur.

İnsânın Menşe'i'nin Ahmed Nebil tarafından çevrilmesi kadar Bahâ Tevfik'in bu çevirinin başına eklediği önsöz de ilgi çekici olduğundan, Baha Tevfik'in kritik bir gözle doğa bilimlerinin bizdeki durumuna bakışı ve dile getirdikleri üzerinde durmak gerekir:

1 Ahmed Nebil'in kimliği, eğitim düzeyi ve yayınlarının niteliği üzerine kaynaklarda verilen bilgiler çok çeşitlidir. Bunun için bkz. İrfan Karakoç, "Türkiye'de Sosyalist Düşüncenin Az Bilinen Bir İsmi Ahmed Nebil", *Tarih ve Toplum*, Kasım 1999, Sayı 191, s. 5-6.



Resim 3. Ahmed Nebil'in çeviride yararlandığı Fransızca metnin kapağı.

Bahâ Tevfik, insanın kökeni konusunda bir görüşün ortaya konulabilmesi için öncelikle o konuda birtakım bilgilere sahip olunması gerektiğini, ama bu noktada kendisinin bir şey söyleyemeyeceğini belirterek “Hangi belgeme, hangi incelememe, hangi müzeme, hangi mükemmel laboratuvarıma güvenebilirim? ... Hangi bilginimiz, hangi bilim adamımız bu konuda ağzını açabilir, dudaklarını kımlıdatabilir?” sorularını yönelmektedir. Böylece Bahâ Tevfik, içinde yaşadığı toplumda biyoloji ve antropoloji gibi bilimlere dair o döneme değin pek bir şey yapılmadığına işaret etmekte ve bunun kanıtı olarak da Osmanlıcada bu tür bilimlere dair hiçbir terimin, hiçbir tabirin var olmadığını hatırlatmaktadır. Bu eksikliği gidermek için de önsözün sonunda teknik ve bilim terimlerini çevirirken izledikleri yolu açıklamakta ve verdiği örneklerle bilim dilini Türkçeleştirme girişimleri hakkında okuyucuları aydınlatmaktadır. Bahâ Tevfik'in bu tespiti, Osmanlı bilim dünyası için jeoloji, biyoloji, antropoloji ve evrim başlıklı konular ile çalışma alanlarının tarihinin çok da eski olmadığını göstermektedir. Ayrıca Darülfünunda okutulan doğa bilimleri derslerinin niteliğini de sorgulayan Bahâ Tevfik, bu derslerin yüzeysel ve havadan sudan olduğuna, öğrencilerin doğanın önemli mimarlarını öğrenmek bir yana ezberciliğe boğulduklarına ve dolayısıyla da zihinlerinin alt üst

olduğuna dikkat çekmekte ve bu seviyedeki eğitimle beraber Osmanlıların doğa bilimleri alanında bir varlık göstermesinin mümkün olmadığını ileri sürmektedir. Bahâ Tevfik, cümlelerine bu alanda çalışan araştırmacıların sayıca azlığına dikkat çekerek devam etmekte ve önemli gördüğü isimlerin adlarını vermektedir.

Metnin transliterasyonunu vermeden önce *İnsanın Menşei*'nin Türk Antropoloji Tarihinde önemli bir yeri olduğunu hatırlatmak gerekir. Osmanlılarda antropolojik çalışmalarının ilk örneklerine Ahmet Vefik Paşa'nın *Hikmet-i Tarih* (1863) adlı eserinin temel oluşturduğunu söyleyebiliriz. Bu eser, filoloji, etnografya, jeoloji ve arkeolojiye ilişkin konuları içermektedir. Şemseddin Sâmî Bey'in *İnsan* (1878) ve *Yine İnsan* (1886) adlı eserlerini ise Osmanlılarda gerçek anlamda ilk antropolojik yayınlar olarak sayabiliriz. Şemseddin Sâmî Bey, bu eserlerinde insana dair sorulara cevaplar bulmaya çalışmıştır. Ona göre, antropoloji jeolojinin, filolojinin, coğrafi gelişmelerin, arkeolojinin ve iskeletlerin incelenmesi yoluyla insan türünün tarihini yeniden düzenlemektedir. 19. yüzyılın son çeyreğinde dönemin tanınmış etnologlarından Andreas David Mordtmann'ın (1811-1879) Mekteb-i Mülkiye'de verdiği ders notlarından Osman Bey'in (1856-1920) hazırladığı *İlm-i Ahvâl-i Akvâm* adlı eser ise, her ne kadar yazarın akademik bir geçmişi olmasa da, eserde Batılı bilim insanlarına atıfta bulunulması ve Mekteb-i Mülkiye'nin ders müfredatına ilişkin bilgiler verilmesi açısından önemlidir. Yine bu dönemde kaleme alınmış olan *Etnografya: İlm-i Akvâm* adlı eserde Mustafa Satı Bey, fizik antropolojinin temel konularından söz etmiş, kavimleri karşılaştırmalı olarak incelemiş ve kavimleri sınıflandırıp her birinin özelliklerini belirtmiştir (Akın, 2002: 9-21; Özbay, 2014: 72-82). Mustafa Satı Bey'in eseriyle aynı yıl yayımlanan bir diğer eser de Ahmed Nebil'in Haeckel'in metninden *İnsanın Menşei Nesl-i Beşer* başlığıyla yaptığı çeviridir.

Haeckel'in büyük bir övgüyle karşılanan metninin özeti şu şekildedir (Sedgwick, 1899: 76-77):

“İnsanın kökenine dair mevcut bilgimiz, son yirmi yıl süresince paleontoloji, karşılaştırmalı anatomi ve filojenideki müthiş gelişmeyle birlikte son derece ilerlemiştir. Monotremata'dan insana doğru tüm memelilerin monofiletik kökeni hali hazırda artık muğlak bir hipotez değil, tam olarak belirlenmiş bir gerçektir. Bizim bildiğimiz yaşayan ve soyu tükenmiş tüm memeliler, Trias ya da Permian devrinde yaşamış ortak bir ata formun soyundan gelmiş ve bu form, Permian ya da muhtemelen Karbonifer dönemindeki reptillerden türemiş olmalıdır. Reptiller ise amphibialardan türemişlerdir. Amphibialar ise Devonian Devrindeki balıklardan ve onlar da daha aşağı omurgalılarından türemiştir. Bu meseleyle ilgili asıl sorun ise omurga sisteminin kökeninin ne olduğudur ve onun omurgasızlardan türeyişidir. Fakat bu sorun, insanın primat takımının bir üyesi olduğu ve bütün primatların tek bir ortak kökenden geldiği gibi önemli bir so-

run değildir. Sonuç olarak da zooloji, Lamarck'ın ve Darwin'in tezlerine dayanan bu gerçeği kanıtladığı için övünmelidir. İnsanoğlunun bu bilgi sayesinde ilerlemesi, 19. yüzyılın en büyük zaferlerinden biri olacaktır."

Bu ilerlemenin asıl itici gücünün ne olduğunu Haeckel'in ifadesiyle daha açık bir şekilde belirtmekte fayda vardır:

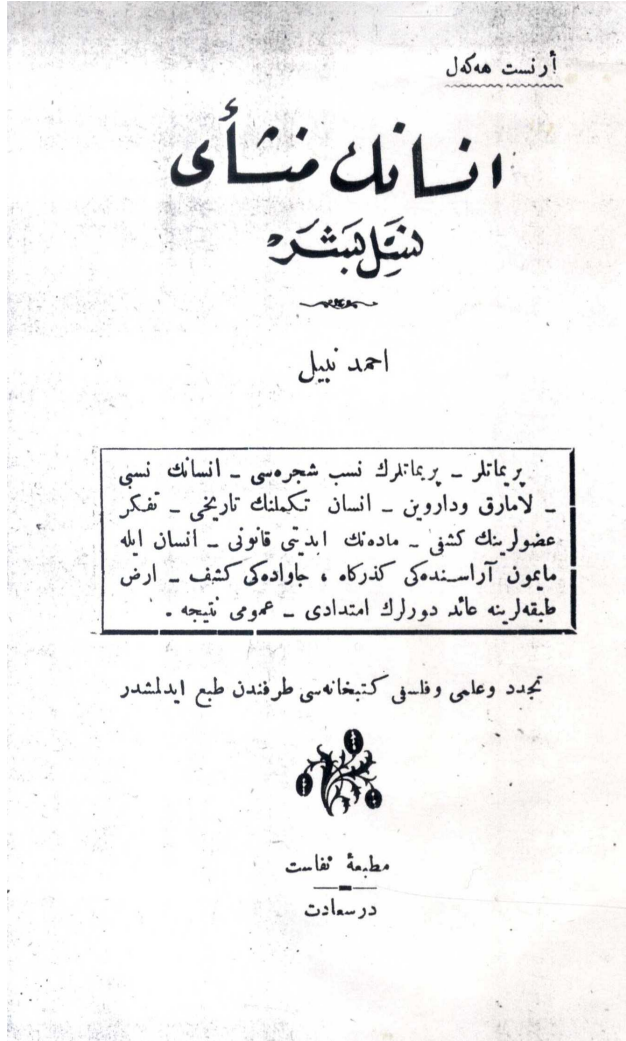
"Darwin teorisinin ilk defa yayımlanmasından bugüne kadar kırk sene geçti. Bunun hakkında birçok münakaşalar ve kalem mücadeleleri yapıldı. Fakat bütün bu münakaşalar ve mücadeleler teorinin genel anlamından ziyade insanın evrimi tarihine ve bundan çıkacak olan özel fakat önemli sonuca dairdi. Bugün kesin bir surette anlaşılıyor ki, bu sonuç ile sözü geçen genel anlam birbirinden hiçbir zaman ayrılamaz."

Şöyle ki Haeckel, Evrim Kuramı tartışmalarının "İnsanın Kökeni" merkezli bir biçimde ele alındığını belirtmektedir. Nitekim kendisi de çalışmalarında bu yolu izlemiştir. Ancak biyoloji, antropoloji, paleontoloji, anatomi ve ontojeni gibi çalışma alanlarındaki ilerlemelerin de göz ardı edilmemesi gerektiğini savunmaktadır. Diğer taraftan bu bilim dallarındaki gelişmeler, bu bakış açısıyla ele alındığında, antropolojinin Batı'daki çağdaş bilimler arasındaki yerinin tespit edilmesi açısından da ipuçları içermektedir. Son olarak şunu da belirtmemiz gerekir ki, Haeckel'in bilimsel çalışmaları ve felsefi anlayışı, farklı ülkelerde farklı gruplarca kendi düşünce sistemlerine dayanak olması için kullanılmıştır. Almanya'da Naziler ülkelerinin ulusal birliğini sağlamada, Osmanlılarda ise Bahâ Tevfik ve Ahmed Nebil gibi sosyalistler Geleneksel İslam Öğretisini yıkmada Haeckel'in düşüncelerini etkili bir araç olarak görmüşlerdir.

Kaynakça

- Akın, Galip (2002). "Avrupa ve Osmanlı İmparatorluğu'nda İlk Antropolojik Çalışmalar", *Ankara Üniversitesi Dil ve Tarih-Coğrafya Fakültesi Dergisi*, 42, (1-2), 9-21.
- Dayrat, Benoit (2003). "The Roots of Phylogeny: How Did Haeckel Build His Trees?", *Systematic Biology*, 52, (4), 515-527.
- Demir, Remzi, Yurtoğlu, Bilal (2014). "Vahdet-i Mevcûd: Bahâ Tevfik ve Ahmed Nebil'in Haeckel'den Bir Tercümelere", *Vahdet-i Mevcûd Bir Tabi'at Aliminin Dini*, Ernst Haeckel'den çevirenler: Baha Tevfik ve Ahmed Nebil, Sadeleştirenler ve Yayına Hazırlayanlar: Remzi Demir, Bilal Yurtoğlu, Ali Utku, Konya.
- Haeckel, Ernst (1899). *The Last Link, Our Present Knowledge of The Descent of Man*, London.
- Lustig, A. J. (2002). "Erich Wasmann, Ernst Haeckel, and the Limits of Science, *Theory in Biosciences*", 121, 252-259.
- Karakoç, İrfan (1999). "Türkiye'de Sosyalist Düşüncenin Az Bilinen Bir İsmi Ahmed Nebil", *Tarih ve Toplum*, 191, 4-8.

- Nicholson, James, Margetts, Daniel (2007). "Who was... Ernst Haeckel?", *Biologist*, 54, (1), 32-34.
- Özbay, Çiğdem (2014). *Mustafa Satı El-Husri'nin Etnografya Taribimizdeki Yeri*, (Yayınlanmamış Yüksek Lisans Tezi) Ankara Üniversitesi/Sosyal Bilimler Enstitüsü, Ankara.
- Potts, George D. (1976) "Ernst Haeckel: A Biographical Sketch", *The American Biology Teacher*, 38, (9), 544-545+556.
- Sedgwick, Adam (Ed.) (1899). *Proceedings of the Fourth International Congress of Zoology*, London.



تجدد علمی و فلسفی کتبخانه سی

۹ د ۶

انسانک مناسی

نیل بشکر



مؤلف

أرنست هه کهل

احمد نبیل

Ernest Haeckel

İnsânın Menşe'î Nesl-i Beşer

Ahmed Nebil

Primatlar – Primatların neseb-i şeceresi – İnsânın nesebi – Lamarck ve Darwin – İnsân tekemmülünün tarihi - Tefekkür uzuvlarının keşfi – Maddenin ebediyeti kanûnu – İnsân ile maymûn arasındaki güzer-gâh, Java'daki keşif – Arz tabakalarına âid devirlerin imtidâdı – Umûmî netîce

Teceddüd-i İlmî ve Felsefî Kütübhânesi tarafından tab' edilmiştir

Matbaa-i Nefâset

Der-saâdet

İnsânın Menşe'i

İnsânın menşe'ini Darwinizm nazariyesini te'sis ve tekmil 'ilimlere ve fenlere tatbik etmekle şöhret kazanan üç büyük hakîmin resimlerini kitabımızın ibtidâsına i'lâve etmekle müftechiriz.

A. N.



Ernest Haeckel

1832 Şubâtı'nın 16. günü Potsdam'da tevellüd etmiştir. Hâl-i hâzırda (Jena) Dâr-ül-fünûnunun tabiiyyât muallimi olan bu zât Alman hakîmleri arasında en sevimli bir simâya mâlikdir. Gâyet sevimli, kibâr ve hâtır yıkılmaz bir zât olmakla berâber tutmuş olduğu fen mesleğinde gâyet sâbit, kat'iyen dönmez ve en şedîd kalem mücâdelerine girer bir zekâdır. Abasadur (?) nâmındaki muallimi kendisine pek çok şeyler öğretmiş ve bi-l-hâssa nebâtâta merak etdirmişti. Nihâyet Haeckel tabîb olmak üzere çalışmağa başladı. Fakat; tabii ki Darwin gibi, Fritz Müller gibi

bu husûsda muvaffakiyete mazhar olamadı. Seyâhate çıkdı ve nihâyet 1854'de Berlin'e avdet eyledi. Bu esnâda fende pek ziyâde terakki etmişdi. Birçok eserleri husûsiyle *Vahdet-i Mevcûd*, *Hilkâtın Târîhi*, *Kâinâtın Muammaları*, *İnsânın Menşe'i* gibi eserleri pek meşhûrdur.



Darwin

Charles Robert Darwin meşhûr İngiliz tabiat ve psikoloji âlimlerinden olup 1809 târihinde Down'da tevellüd etmişdir. Pek küçük olduğu hâlde cenûbî Amerika'ya gönderilen bir sefer heyetine tabiiyyât mütehassısı gibi iştirâk etmiş ve ilk eserinin ilk malzemesini oradan toplamışdır. Birçok müşâhedelerine binâen bir meslek te'sis etmişdir ki bu mesleğe kendi nâmına izâfetle "Darwinizm" denilir. 1882 târihinde vefât etmişdir.



Luois Büchner

1824 senesi Mart'ının 29. günü Darmstadt'da tevellüd etmişdir. Pederi gâyet ma'rûf bir doktordu. Mahalli i'dâdisinde tâli derecedeki dersleri ikmâl ettikten sonra Giessen Dâr-ül-fünûnunda felsefe ve tıb tahsil etmiş ve daha sonra Strasbourg'a giderek ilâhiyyât dersleri almışdır. İhtilâl hareketlerine karışmış, siyâsetle uğraşmış hattâ arkasında eski bir av tüfengiyle mücâdelelere girmişdir. Elliye mütecâviz kitâbları arasında kendisine büyük bir şöhet kazandıranı *Madde ve Kuuvvet* olmuşdur. Bu eseriyle bütün dünyanın dimâğına hâkim oldu.

Büchner 1899'da vefât etmişdir. Fakat eserleri hâlâ yaşıyor ve yaşayacaktır...

Bir Mukaddime

Bizde Tabiiyyât,

Istılâhlar

“İnsâniyyet için en yüksek bir mes’ele varsa, o da insânın tabiâtdaki mevkî'nin vesâir eşyâ ile münâsebetinin ta'yînidir. Bu mes’ele bize taalluk eden bütün diğ-
ger mes’elelerin esâsını teşkil eder: Biz nereden çıktık? Tabiâta karşı ne derecede
muktediriz? Tabiâtin bizim üzerimizdeki iktidârı ne derecededir? İşte bu suâller,
dimâğî hayâta doğan herkesi mütemâdî sûrette işgâl eder ki bunların husûle geti-
receği merâkî başka hiçbir mes’ele hâsıl edemez!...” Thomas Huxley²

Kardeşim Ahmed Nebil tarafından tercüme olunan bu kitâba bir mukaddi-
me yazmak mecbûriyyetinde kaldığım dakikada ne kadar büyük bir ıztırâba dûçâr
olduğumu ta'rif edemem. Çünkü bir kitâba mukaddime yazmak demek az çok
o kitâbı tenkîd etmek demektir. Tenkîdin ise ma'nâsı ma'lûmdur. Münekkîd bir
eser hakkında tenkîdini yazarken şahsını da orta yere kor ve bu mes’ele hakkında
benim fikrim budur, ben böyle düşünüyorum, bu kitâbı ben yazmış olsaydım, filân
nokta hakkında şu yolda mütâlaa beyân ederdim, tarzında muhâkemelerini yürü-
tür, hâlbuki ben ne yazacağım, insânın menşe'î gibi gâyet mühim olmakla beraber
son derece de husûsiyyet ibrâz eden bir mes’elede ne gibi bir mütâlaa dermiyân
edebilirim. Hangi vesikama, hangi tettebbu'ma, hangi müzeme, hangi mükemmel
laboratuvarıma güvenebilirim?

Fakat zann etmeyiniz ki beni muztârib eden nokta budur. Hâyır, bu cehâlet;
şahsıma mahsûs olsa idi, muztârib değil, hattâ memnûn olacaktım. Fakat bu
mütâlaa beni daha başka suâl silsilelerine doğru sürüklüyor ve yine soruyorum:

Hangi âlimimiz, hangi mütefennimiz bu husûsda ağzını açabilir?
Dudaklarını kımıldatabilir?...

Hiç değil mi, evet teessüf olunur ki hiç! Buna delil isterseniz henüz
Osmanlıcada bu gibi 'ilimlere, fenlere dâir hiçbir istılâhın, hiçbir ta'birin mevcûd
olmadığını gösterebilirim.

Bugün tabiiyyâtın ehemmiyyetini inkâr edecek hiçbir ferd tahayyül edemiyö-
rum. Huxley'in yukarıda nakl etdiğim sözleri bu bâbda bize bir fikir verebilir. İnsân
için en evvel öğrenilmesi lâzım olan şey kendisinin ne olduğudur ki bu da şübhesiz
tabiâta âid bilgilerinin tezyîdiyle kâbildir.

Bu sözlerime karşı ba'zı kimseler mekteplerde okunan tabiiyyât derslerini
ve bi-l-hâssa Dâr-ül-fünûnun Tabiiyyât Şu'besini irâe ederek memleketimizde
tabiiyyâta pek büyük bir ehemmiyyet verildiğini söyleyeceklerdir. Fakat bu söz,

2 T. Huxley'in insânın tabiâtdaki mevkî' ve ehemmiyyeti *Evidence as to man's place in nature*
isimli kitâbindan iktibâs olunmuştur. Kitâbın taharrîri târihi 1863'dür.

zâhiri bir iddiâdan başka bir şey teşkil edemez. Mekteplerde okunan tabiiyât o kadar sathî ve o kadar havadan sudandır ki talebe ondan tabiâtın mühim mi'mârlarını öğrenmek şöyle dursun bil-akis mütemâdi ezberciliğin mecbûriyyetlerine boyun eğerek zihnini alt üst eder. Husûsiyle Dâr-ül-fünûnumuzun Tabiiyât Şu'besiyle, Tıp Fakültesinde hayvâniyyât dersinin sûret-i tedrisindeki garâbete ahîren vâkıf olduğum zamân pek müteessir oldum.

Bu mekteplerde muallimlik eden zâtların; tadrîs etmekte oldukları kitâbları tedkik etdim. Bu kitâblar tamamıyla Lamarck ve Darwin gibi son asrın (19.) hakikî dehâları tarafından ihdâs edilen tekâmül nazariyyesi esâsı üzerine müretteb oldukları ve bi-l-hâssa nebâtiyyât ve hayvâniyyât tasnîfleri Linne gibi, Cuvier, Antoine Laurent Jussieu gibi zevâtın yine tekâmül kaidesi üzerine müessis olarak ihdâs ettikleri bir tarzda okutulduğu hâlde asıl mes'elenin rûhu hükmünde olan tekâmül nazariyyesi inkâr olunmakta ve zavallı gençlerimizin dimâğları bir takım zıd ve mütebâyin fikirlerin perîşânlığı altında mahv edilmektedir. İşte kurûn-ı vustâyâ âid nazariyyelerle hattâ doktorlarımızın dimâğları ezilirken ve mekâtib-i aliyye muallimlerimiz ki -ben bunların fevkinde âlimlerimiz bulunmayacağına kaideten ma'tufdum- onlar bile okudukları derslerin siyâk u sibâklarından habersiz bulunurlarken Osmanlı milletinin tabiiyât âleminde bir mevcûdat gösterebilmesinden bahs etmek bir nev' hiffet yâhûd sersemlik add olunur.

İşte Teceddüd-i İlmî ve Felsefî Kütübhânesi hakikî felsefenin söz üzerine değil, bil-akis 'ilim ve fen üzerine istinâd ederek tecrübe ve tarassud ile terakki ve teâlî edeceğine bildiği ve hakikî inkilâbın siyâsetden ziyâde ictimâiyyâta ve hey'et-i mecmuânın tavrından ziyâde ferdin tavrına ehemmiyyet verilerek husûle geleceğine îmân olduğu için dâimâ ilmî ve felsefî kitâblarında bu esâsı gözetmekde, husûsiyle diğer 'ilimlere nazaran bir esâs olan tabiiyâta pek büyük bir ehemmiyyet atf etmektedir.

Bununla beraber şimdiye kadar memleketimizde bu husûsa çalışan kimsele- rin nedreti ve lisânımızda bu kabîl bilgileri ifâde edebilecek kelime ve ıstîlâhların hemân tamamıyla denilebilecek bir derecede yoklukları bizim için pek büyük bir müşkil hükmünü alıyor, çünkü aynı zamânda mütercimlik değil belki tercüme ettiğimiz 'ilimlere mahsûs bir de lisân müessisliği mecbûriyyetinde bulunuyoruz.

Şübhe yokdur ki bu kadar müşkiller ortasında ba'zı hatâlara düşmemiz ve fikirlerimizde hattâ isâbet edememeliğimiz vâki' olur. Artık bu cihetlerin tashihi haleflerimize ve pek sayılı olan ba'zı ihtisâs sahiplerine düşer zann ederiz.

Bu ihtisâs sahipleri arasından bi-l-hâssa muhterem Hekîm Abdullah Cevdet Bey Efendiyle Kadri Râşid, Cevâd Tahsîn Beyler gibi muallimleri ve Sâtı, Subhî Edhem, Alî Cânib Beyler gibi muharrirleri ve sâir genc müttetiklerimizi kemâl-i hürmetle buracıkda zikr etmeği lâzım add ederim.

*

**

Kardeşim Nebil Bey tarafından tercüme olunan bu kitâba gelince, Jena Dâr-ül-fünûnu Tabiiyyât muallimi bulunan Ernest Haeckel'in bu mühim eseri bir konferansdır ki Cambridge Dâr-ül-fünûnunun dördüncü ictimâ'ında İngilizce olarak kırâat edilmiş ve orada mevcûd pek çok mütefennin, muallim ve filozoflar tarafından kemâl-i ciddiyetle dinlenmiş ve tasdik ve tasvîb olunmuştur.

Müellif bu eserinde insânın menşe'î münâsebetiyle primat denilen insânî maymûnlardan, tefekkür uzvumuz olan dimâğın tekemmülünden, madde ve kuvvetin ezeliyyet ve ebediyyetinden, insân ile maymûn arasındaki güzer-gâhdan, Java'daki meşhûr keşifden ve Arz tabakalarının devirlerine âid ba'zı mes'elelerden bahs ediyor ki esâs i'tibârıyla Darwinizm denilen nazariyenin mükemmel bir îzâhından başka bir şey değildir.

Zâten asr-ı hâzırın tekâmül terakkileri, tekâmül debdebe ve ihtişâmları üç mühim esâs üzerine istinâd eder ki o esâslar da şunlardır:

1. Tekâmül Kanûnu
2. Madde ve kuvvetin ezeliyyet ve ebediyyeti, ya'nî halk edilemeyeceği, mahv edilemeyeceği
3. Hüceyre nazariyesi

Bütün bu esâslar dahi 19. asrın son kısmında tamamıyla ta'yîn ve tavzih etmeğe başlayan tabiiyyât 'ilimleri sayesinde husûle gelerek derece derece insâniyyetin saâdetini mucib olmakda ve insânları cidden tabiâta hâkim olabilecek bir dereceye getirmektedir.

*

**

Bu mukaddimeyi bitirmeden evvel biraz da kitâbın taharriri tarzından bahs etmek isterim. Teceddüd-i İlmî ve Felsefî Kütübhânesi tamamıyla yeni lisânı kabûl etmiş ve îcâb etdikce çıkardığı kitâbların mukaddimelerinde bu lisândan bahs etmişti. Bugünlerde ikinci defa tab' edilmekde bulunan *Hassâsiyyet Bahsi ve Yeni Ahlâk*; pek çok tezyîd olunduğu gibi, evveline bir de yeni lisân bahsi ilâve olunarak bu husûsdaki fikirlerimiz îzâh olunmuştur. Artık burada uzun uzadıya yeni lisândan bahs etmek istemem. Şu kadar ki birtakım ıstılâhları ve bi-l-hâssa fen ve 'ilim isimlerini tercüme ederken dûcâr olduğumuz müşgilata karşı şöyle bir tedbir düşündük:

Fransızca'da 'ilim ve fen ismi teşkil etmek için lâzım gelen kelimenin âhirine bir logie lafzı ilâve olunuyor. Bizde de buna benzeyen (yât) lafzı var ki ekseriyyâ bu husûsda kullanılabilir: Meselâ siyâsiyyât, ictimâiyyât, ahlâkiyyât diyoruz, işte biz bunu taammüm ederek bizde mevcûd olmayan birçok isimler teşkil etdik.

Bunlardan ba'zılarını sayalım:

Antropologie	İnsâniyyât
Anthropogénie	Tekâmüliyyât
Morphologie	Şekliyyât
Onthogénie	Teşkiliyyât
Philogénie	Nesliyyât
Ethnographie	Kavmiyyât
Ethnologie	Akvâmiyyât
Zoologie	Hayvâniyyât
Botanique	Nebâtiyyât
Géologie	Arziyyât
Physiologie	Garîziyyât
Psychologie	Rûhiyyât
Sociologie	İctimâiyyât
Politique	Siyâsiyyât
Economie	İktisâdiyyât
Statistique	İhsâ'iyât
Biologie	Hayâtiyyât
Metaphysique	Mâ-fevk-üt-tabîiyyât
Morale	Ahlâkiyyât
Pathologie	Maraziyyât

ve sâire

Gerek bu kelimelerin gerekse kitâbın içinde geçecek sâir ba'zı kelime ve istilâhların îzâhı bir cedvel şeklinde kitâbın âhiline ilhâk edilmiş olduğundan burada daha uzun uzadıya bahse lüzûm görmüyorum. Şu kadar ki bu kabil istilâhların vaz'ı bütün bu husûsa çalışanlar için pek kat'î bir mecbûriyyet olduğu unutulmamalı ve Osmanlı kavmini de taassub ve cehâletten kurtararak mütefennin, hakîm bir kavim yapmak husûsunda bütün gençler el ele vererek çalışmalıdır.

Bu vazîfe ancak gençlerden bekleniyor ki onların da istinâd edecekleri şey kaziyye ve kıyâsdan ziyâde evvelâ tecrübe, tarassud ya'ni fen ve sonra felsefedir.

8 Teşrin-i Evvel 1327

Baha Tevfik

İnsânın Menşe'î

On dokuzuncu asrın nihâyetinde, medeniyetin ve fenlerin bi-l-hâssa tabîi 'ilimlerin hiçbir şeyle kıyâs kabûl etmeyecek derecede yüksek olan terakkilerini haklı bir gurûr ile seyr ediyoruz. İşte bu hâli hakkıyla ta'rif edebilmek için asrımıza verilmesi lâzım gelen binlerce vasıflardan ba'zılarını intihâb etmek lâzım gelir ki biz bu husûsda "büyük asır" yahûd "tabîi 'ilimler asrı" unvânlarını kabûl ederiz. Tabiatın gerek hâl-i hâzırını gerekse târihini anlamak için çalışan birçok husûsî fenler vardır ki bunlar dâimâ diğer fenlere nazaran en önde bulunmak hakkına mâlik oldukları gibi diğerlerinin terakkisini dahi te'mîn etmekte idirler. Bir filozof bu fûshatı seyr etdiği zamân eğer bir takım husûsî fikirlerle bî-taraflığını ihlâl etmemiş ise hükmeder ki bu 'ilimlerin birinci safında hayvâniyyât bulunur. Çünkü tenâsüh ve ıstifâ gibi hâller en ziyâde onlarda görülmüş ve 1809 târihinde Lamarck ile beraber bu fikir hâsıl olduğu gibi Lamarck'dan elli sene sonra dahi mes'ele Charles Darwin sayesinde son haddine kadar inkişâf etmiştir.

Burada başdanbaşa verâset ve ıstifâ nazariyelerini ve bunların esâs ma'nâlarıyla kıymetlerini izâh edecek değiliz. Çünkü hayâtiyyât [biyoloji] nin (1) hiçbir ciheti yokdur ki bu nazariye üzerine istinâd etmemiş olsun. Ne hayvâniyyâtda ne nebâtiyyâtda, ne teşrihiyyâtda, ne de gariziyyâtda bu nazariyeyi bilmeden ve eşyanın menşe'ine taalluk eden bu esâsa dokunmadan hiçbir münâkaşa ve mebâhise cereyânı mümkün değildir. Bundan bir sene evvel ihtimâl ki insânlar böyle bir şeyin vücûdundan aslâ haberdâr değildiler. Fakat hayâtiyyâtın en mühim ıslâh edicilerinden biri olan Charles Darwin bir ilâhiyyât âlimi sıfatıyla Cambridge Dâr-ül-fünûnunda ders vermeğe başladığı zamân bu mes'ele dahi uyanmağa başladı. Târih 1828 idi. Aynı zamânda Almanya'da Karl Ernest Baer nâmında bir zât klasik bir eser neşr ederek gayet ciddi bir sûrette tarassud ve tefekkür sûretiyle hayvânî cisimlerin teşekkülünü izâh ediyor, her nokta-i nazara göre şahsın târihini çiziyor ve onun ne sûretle büyüdüğünü anlatıyordu. Bu husûsda bir çocuğu rüşeym halinde ele alarak ölünceye kadar geçirmiş olduğu devirleri tedkik ediyordu. Bu sırada Darwin'in hiçbir şeyden haberi yokdu. Cenine ve teşekküllüyyâta (Ontojeni) ye (2) âid olan bu gibi târihî tekemmüllerin kırk sene sonra pek mühim ve mukavemetli esâslar olacağına ve Lamarck tarafından ıstifâ nazariyesi nâmıyla tedvîn edileceğine ihtimâl vermiyordu. Darwin'in târih-i tevlidine tesâdüf eden bu nazariye, büyük pederi olan Erasmus Darwin tarafından pek büyük bir hâhişle kabûl edildi.

On dokuzuncu asrın natüralistleri arasında Charles Darwin en büyük muvaffakiyeti kazandı. Hattâ son kırk sene zarfında ihdâs etmiş olduğu esâs o kadar mühim işler gördü ve fenne o kadar hizmet eyledi ki tabiiyyat âleminde bu muvaffakiyeti, târihî bir mebde'î add etmek iktizâ eder. Hiç numûnesi bulunmayan böyle bir muvaffakiyyetin sebeblerini araştıracak olursak her yerde tekrâr ettiğim gibi burada dahi Darwin'in şahsında üç mühim meziyyet bulunur. Darwin evvelâ Lamarck'ın Lamarckizm tesmiye olunan ıstifâ nazariyesini birçok yeni

ve hayâtiyyâta âid vukûflarla kuvvetlendirmiş, bu sûretle bir takım esâslar teşkil etmiştir.

Sâniyen yeni istfâ nazariyyesini te'sis eyledi ki hakikî Darwinizm budur. Sâlisen Antropojeni denilen tekamüllüyyâta (3) âid mühim neticeyi meydâna çıkardı ki bu netice yukarıda saymış olduğumuz diğer iki esâsa nisbetle daha mühim olan tekâmül mes'elesini ikmâl ediyor. Darwinizm denilen mesleğin işte bu üçüncü kısmı insânın nesline ve menşe'ine taalluk ediyor ki biz burada muhtasaran bu ciheti îzâha çalışacağız. Bi-l-hâssa insânın menşe'ine dair bu güne kadar elde etmiş olduğumuz bilgilerin derecesine ve kat'iyetine nâkîdâne bir nazar atf etdikden sonra insânın neseb-i şeceresini tedkik ederek adım adım geçmiş olduğu tekâmül sahasını ta'yine çalışacağız. Bu mes'elenin diğer ilmî, fennî mes'eleler arasında en mühim bir mevki'e mâlik olduğunu iddiâ edersem buna karşı i'tirâz edecek hiçbir zekânın mevcûd olduğunu zann etmiyorum, çünkü bütün diğer mes'elelerde insânın zekâsına ve yalnız bilgilerimizin psikolojisine istinâd ederek hall edilebilir, fakat bu mes'ele insânın hayvâniyeti, menşe'î inkişâfı ve dimâğî fa'aliyeti üzerine müessesdir. İşte bu ciheti dikkat nazarına alarak on dokuzuncu asır hayvâniyyât mütehassıslarından meşhûr Thomas Huxley bu mes'eleden bahs ederken bunun insâniyet için en büyük bir mes'ele olduğunu ve bütün diğer mes'elerin kendisine istinâd ettiğini söylemiştir. 1863 târihinde yazmış olduğu ba'zı hatıralarda insânın kâinâtındaki mevki'nden bahs ederken burada Darwin nazariyyesinin ne kadar mühim olduğunu ve bütün tabiiyyâtı tenvîr ettiğini söylüyor. Bu hatıraların birincisinde şibh-i beşer denilen bir takım maymûnların târih-i tabîilerinden, ikincisinde hemân bu maymûnların fevkinde gelen insân ile yine şibh-i beşerler arasındaki münâsebetlerden, üçüncüsünde ise fosil halinde elde edilen ba'zı insân bakıyyelerinden bahs eder.

1869 târihinde cinslerin menşe'ine dair Darwin tarafından yazılan kitâbdaki ma'lûmât nisbeten pek sathîdir. Burada yalnız böyle bir nazariyye; insânın menşe'î mes'elesiyile inkişâfını tenvîr edebilecek bir proje halinde gösteriliyor. Daha sonra 1871 târihinde nesl-i beşer nâmıyla yazmış olduğu bir kitâbda cins-i istifâdan bahs etmiş ve aynı mes'eleyi tenâsüh, târih nokta-ı nazarlarından da mütâlaa ederek gerek garîziyyât ve gerek rûhiyyât i'tibârıyla pek ciddi netîceler elde etmiştir.

Biz dahi 1866 senesinde *Umûmî Tenâsüb*³ nâmıyla yazmış olduğumuz kitâbda uzviyyetlerin inkişâfını antropoloji ya'nî insâniyyât (4) nokta-i nazarından mütâlaa etmişdik. Bu mütâlaalar esnâsında gösterdik ki insân için dahi "her hayât sahibi, diğer bir hayât sahibinden husûle gelir" kanûnu cârîdir. Ya'nî insânda dahi tabii ki sâir uzviyyetler gibi verâset esâsı üzerine müstenid gayet samimî bir (sebeb ihtiyâc) (5) mevcûddur ki bu ihtiyâc teşekküllüyyât (ontojeni) ve nesliyyât (filojeni) (6) ile rüşeymin târihi ve onun cedde âid olan silsilesi arasında vâkî'dir. Biz bu sebebiyet-

3 Ahmed Nebil, Haeckel'in 1866'da yayımladığı eserin adını "Umumi Tenasüh" olarak verse de eserin orijinal adı *Generelle Morphologie*'dir.

de on esâsi safha bulduk ki zat-ül-fıkara olanlara âiddir. Fakat en ziyâde ehemmiyyet verdiğimiz cihet insânın tekâmülü târihi ile tenâsühü arasındaki mantikî münâsebetdir. Eğer böyle bir tenâsüh cidden vâki' ise onu bütün netîceleri ile beraber tatbik etmek icâb eder. Ya'nî insânın âdi derecede bulunan zat-ül-fıkaralardan ve daha doğrusu maymûnlardan husûle geldiği tasdik olunursa bu tasdikden umûmî tekâmül ve insân kanûnunu istihrac edebiliriz. 1868 senesinde tab' ettiğim ve 1898 senesinde dokuzuncu tab'ına vâsıl olan *Hilkatın Târihi* nâmındaki kitabımla yine 1864 târihinde tab' etdirub 1901'de dördüncü tab'ının basıldığını gördüğüm İnsân Tekâmülünün Târihi nâmlı kitabımda bu fikri pek ziyâde izâh ettiğim gibi *Filojeni Sistematik* nâmındaki kitabımın üçüncü babında da buna dâir gayet fennî tafsilât verdim. Darwin nazariyyesinin ilk defa matbûata düşdüğünden bugüne kadar kırk sene mürûr etdi. Bunun hakkında birçok münâkaşalar ve kalem mücadeleleri yapıldı. Fakat bütün bu münâkaşalar ve mücadeleler nazariyyenin umûmî ma'nasından ziyâde insânın tekâmülü târihine ve bundan çıkacak olan husûsi fakat mühim netîceye dâirdir. Bugün kat'î bir sûrette anlaşılıyor ki bu netice ile mezkûr umûmî ma'na yekdiğerinden hiçbir zamân ayrılamaz. İşte bunun için ya'nî bu kat'î münâsebet dolayısıyla tekâmül ve tenâsüh nazariyyesini bir takım esrârlı meslek sahibleri, Ortodokslar hâsılı bâtil fikirlere karşı isyân etmeğe muktedir olamayan âtil ve miskîn rûhlar kabûl edemediler. Bu mücadeleler esnâsında tekâmül nazariyyesine karşı pek muhtelif birçok silâhlar isti'mâl olundu. Biz bu i'tirâzların içerisinden hayâtiyyâta ve tecrübeye taalluk edenleri hakkında ba'zı mütâlaalar yürütmek isteriz. Fakat bir takım esrârlı nazariyyelere ve câhil kimselere istinâd eden ilâhiyyâtca i'tirâzlara kulâk vermek niyetinde değiliz. Şu halde sa'yimizin büyük bir kısmı insânın tekâmülü târihine âid bir esâs teşkil eden üç sınıf vesikaları tedkik ve tenkîd eylemeğe masrûf olacaktır. Bu vesikalar ise müstehâseler 'ilmine, teşrihiyyâta ve teşekküllüyyâta âiddir. Tekâmüllüyyâtın en büyük muâvinlerinden olan bu üç 'ilmin on seneden beri kesb etmiş olduğu terakkilere serî bir nazar atf etmek icâb eder. Bundan sonra insânın menşe'ine dâir müsbet bir sûrette elde ettiğimiz bilgilerin ne derecede kat'î olduklarını nâkidâne bir nazarla mütâlaa edeceğiz.

Evvelâ mukayese-i teşrih 'ilmine (7) istinâd eden hayvâniyyâtın tabiât sahasında insân için ayırmış olduğu mevkî'î tedkik etmek iktizâ eder. Bu tedkimimiz bize nazârî bir sûrette neseb şeceresi dediğimiz şeyle sınıf, takım, silsile, aile, cins ve nev' nâmlarıyla muhtelif ve gayr-i müsâvî bir takım grupları gösterir. Bunların hepsi mezkûr neseb şeceresinin bir takım dalları ve yapraklarıdır. İnsâna gelince kendisine âid olan teşekküllerin umûmünü birden gördükden sonra onun da bu şeceredeki mevkî'ni ta'yîn etmek pek kolaylaşır. Nitekim on dokuzuncu asrın bidâyetinde Linne tarafından ta'yîn edilen hayvânâtın en yüksek dört sınıfını Lamarck zat-ül-fıkara nâmı altında birleştirdiyordu ki bu kitlenin başında insân cinsi mevcûddur. Hattâ Linne dahi bi-z-zât 1735 senesinde *Tabiatın Silsilesi* nâmındaki kitabında insânı memeli hayvânların birincisi olmak üzere göstermiştir. Şu sûretle

insânla maymûnlar ve lemuriyen (8) ler yekdiğeriyle birleştirilmiş hâsılı insânlarla insâna benzeyen hayvânlar arasında hiçbir fark gösterilmemiştir. Bil'âhire yine aynı müellif bu hayvânları âli hayvânlar ya'nî primatlar diye diğerlerinden ayırdı ki primat kelimesi hilkatın kralı demektir.

Memeli hayvânları fıkâriler sınıfının diğer hayvânlarından ayıran tekml maddî vasıflar insânda dahi mevcûddur. Şu hâlde insânın da bu sınıfa dâhil olduğunu hiç kimse inkâr edemez. Bi-l-mukabele insânın memeliler arasında işgâl etmekte olduğu mevki' hakkında muhtelif nazariyeler mevcûddur. Mukayese-i teşrih esâsı üzerine 1817'de hayvânları tasnif eden Cuvier, Blumenbach'ın eserine iktizâ ederek insânı çâr-pâ hayvânâta karşı zü-l-kademeyn nâmıyla ayrı bir silsileye idhâl etdi ki bu silsilede maymûnlar ve lemuriyenler dâhil değildir. Bu tarzda bir görüş yarım asır bütün hayvâniyyât kitâblarında yer buldu. Fakat 1863 senesinde bunun bir hatâ olduğunu ve teşrihiyyât nokta-i nazarından maymûnların ve lemuriyenlerin dahi tabii ki insân gibi zü-l-kademeyn olan hayvânlardan olduğu isbât ediliverince iş değişti ve primatların silsilesi, Linne'nin iddiâ ettiği bir tarza girdi.

Son otuz sene zarfında müelliflerin büyük bir kısmı primatları üç mühim silsileye ayırdılar ki onlar da şunlardır:

1. Lemuriyenler
2. Maymûnlar
3. İnsânlar

Diğer bir takım hayvâniyyât âlimleri insânı dahi tamamıyla maymûn famil-yasına mensûb add etmededirler. Cinsi i'tibarıyla pek zengin olan maymûn sınıfı iki mühim kısma ayrılır. Bu iki sınıf coğrafya taksimine göre teşekkül etmiştir ki birinci kısım Amerika ve Garb maymûnlarını hâizdir. Bu kısmın kulakları kısa ve kemikli, burunları eklidir. Bunun için bu kısma dâhil olan maymûnlara yassı burunlu maymûnlar tesmiye olunur. İkinci kısım ise Asya'da, Afrika'da ve Avrupa'da bulunan maymûnlardır ki kulakları uzun ve kezâ kemikli, burunları ise insân burunu gibi sivri bir hâldedir. Bunlara ise sivri burunlu maymûnlar tesmiye olunur. İşte insân en ziyâde bu maymûnlara müşâbehet arz eder. Birçok müellifler insânı bu sınıfa idhâlde hiç tereddüd etmemişlerdir.

Hiç şübhe edilemez ki bu taksîm gayet tabî bir şeydir. Kendi mensûbları gerek mevcûd olsun ve gerek olmasın hepsi de şekliyyâta âid birçok münâsebetlerle yekdiğerine sıkı sıkıya bağlanmışlardır.

Vâkıâ bunların arasında birçok ihtilâfların ve müsâvâtsızlıkların vücûdu inkâr olunamaz. Meselâ en âdî cinsden kuyruklu maymûnlar, kafaları köpek kafasına benzeyen bir takım hayvânlardır. Bi-l-hâssa babunlar (9) tamamıyla böyledir. Bunlar insân şeklinin âdetâ karikatürünü teşkil ederler. Bunlar şekil cihetiyle pek

geride kalırlar ve Platyrrhinae (10) Prosimiae (11) denilen hayvânlara bağlanır kalırlar. Bir cihetden antropoid denilen maymûnlar ve bi-l-hâssa antropomorf ya'nî şîbh-i beşer nâmıyla yâd edilen kısım kuyruksuz insâna pek büyük bir müşâbehet arz edecek kadar müttekâmildir. İşte bunun için primatların teşrihiyyâtına pek çok zamân uğraşan Robert Hartmann nâmındaki müellif bu hayvânları âtîde gösterildiği gibi üç sınıfa taksîm etmeği münâsib bulmuşdur.

1. Primarii (beşerî ve şîbh-i beşerî hâvîdir)
2. Simiae (ale-l-âde maymûnları ve bi-l-hâssa catarrhini ve platyrrhini cinslerini hâvîdir)
3. Prosimiae (lemuriyenleri hâvîdir)

Bu tasnif 1890 senesinde gayet mühim olan keşifleriyle insânın hakikî mevkî'ni ta'yîn eden ve insâna mahsûs ba'zı husûsî teşekküllerin şîbh-i beşerlerde bulunub da diğer maymûnlarda bulunmadığını gösteren Selenka tarafından dahi tasdik olunmuşdur. Bu tasniflerin arasından birisini kabûl etmek için yine Huxley'in gayet ince bir sûrette primatların teşrihi hâsselerine dâir bir takım vâkıf-âne tenkidlerini ve 1863 senesinde vâki' olan ba'zı mütâlaalarını dikkat nazarına almak iktizâ eder. Biz bu beyânâtı mevcûdunun ismine nisbetle Huxley nazariyesi nâmıyla yâd edeceğiz ki o da şundan ibâretdir "İnsânlarla bir takım maymûn silsileleri arasında icrâ edilen mukayeselerin neticeleri bize gösteriyor ki bir insân ile bir goril yâhûd bir şempanze arasındaki teşrih ihtilâfı yine bu maymûnlarla diğer daha âdi maymûnlar arasındaki ihtilâfdan daha büyük değildir" bundan da çıkacak netice pek vâzıhdır. Bir kere bu esâs kabûl edildikten sonra bi- taraf olan ve ma'kûl bir tarzda düşünen bütün hayvâniyyât âlimleri artık insâna dahi maymûnlar arasında bulunan tabîi mevkî'ni vermekde tereddüd etmezler. Bu gibi vasıfları ve delilleri daha ziyâde dikkatle tedkik edecek olursak bir adım daha ileri atmış oluruz ki o da umûmî maymûn kelimesi yerine şark maymûnları terkiibini isti'mâl etmektedir. Şu halde Huxley'in yukarıda zikr ettiğimiz nazariyesini de âtîdeki şekle sokmak icâb eder:

"Catarrhinae denilen şark maymûnları ile bize âid dâhili uzuvlar mukayese-i teşrih 'ilmi nokta-i nazarından tedkik edilecek olursa görülür ki insân ile şîbh-i beşer denilen maymûnlar arasındaki fark, bu şîbh-i beşerlerin sâir daha âdi maymûnlar arasındaki farkdan daha büyük değildir."

Esâsen primatların teşrihine âid olan bu kanûnu biz insânın filojenisi nokta-i nazarından dahi isti'mâl ederek müstefid olabiliriz. Şu halde ve bu intizâm dâhilinde bütün hayvân ve nebât silsileleri arasında bir münâsebet ve bir akrabalık te'sis etmiş demektir. Bundan da âtîdeki mühim neticeler istihsâl olunur:

1. Primatlar monofiletik (12) ta'bir olunan tabîi bir grup teşkil ederler ki lemuriyenler, maymûnlar ve insân dahi dâhil olduğu hâlde Archiprimas (13) ta'bir olunan bir cedden teferru' ederler.

2. Primatların iki silsilesi ve lemuriyenlerle en eski ve ibtidâî olan maymûnlardır ki bil'âhire hakikî maymûnların menşe'i olmuşlardır.
3. Bu sonuncular arasında yine tabîi bir grub teşkil eden şark maymûnları vardır. Bunlara monofiletik maymûnlar tesmiye olunur ki ceddleri umûmî ve prosimiyenlere âid bir şü'bedir. Bugün bu hayvânların yeni dünya maymûnlarıyla olan münâsebetleri tamamıyla anlaşılıştır.
4. İnsân; şimdi nesli munkarız bulunan catarrhiniler silsilesinden zuhûr etmiştir. Bu silsile esâsen beş fıkralı ve kuyruksuz bulunan bir maymûn cinsine mensûb idi ki onlara antropoid tesmiye olunurdu. Antropoidlerin dahi cediti aranacak olursa bunların da üç yahûd dört fıkraya mensûb maymûnlar olduğu anlaşılır.

Bu dört esâs benim itimâdına göre hiç tezelzül kabûl etmeyecek derecede sağlam ve bundan sonra gerek teşrih ve gerek müstehâse 'ilmine dâir zuhûra gelecek hiçbir keşif ile tebeddül edemez bir hâldedir.

Mukayese-i teşrih 'ilmi hayvân şekillerine âid bir takım teşekkülleri tahlil ederek ve onların umûmî olan tabiatlarını bir araya toplayarak kat'î bir sûrette gösterdi ki Huxley'in kanûnu pek esâslı ve mühim netîcelere mâlikdir. Mukayese-i gariziyât 'ilmine âid bir takım şekliyyât esâsları kadar mühim olan bu kanûn herhâlde bize bu tedkiklerimizde büyük bir istinâd-gâh hizmetini ifâ eder.

Bî-teraf bir sûrette icrâ edilen hayâtî vazîfeler arasındaki nâkîdâne bir mukayese dahi bize gösterir ki insân ile maymûn arasında esâs nokta-i nazarından hiçbir fark yoktur. Tagaddimiz, hazmımız, kanımızın devrânı, teneffüsümüz, hikemî ve kimyevî sâir her dürlü hayâtî hâdiselerimiz tamamıyla antropoidlerde dahi vâkî'dir. Hattâ hareket ve hassâsiyyet nokta-i nazarından dahi bu iddiâımızda isrâr edebiliriz. Bizim hâsselerimiz gibi maymûnların hâsseleri dahi aynı hikmet-i tabiiyye ve kimyâ kanûnlarına tâbî'dirler. Vücûdumuzdaki iskeletimize âid mihanikiyyet, adalelerimizin hareketi dahi tabii ki antropoidlerde olduğu gibi aynı manivela kanûnlarına tâbî' olur.

Vaktiyle iki ayak üzerinde gezmeği insânlar için husûsî bir vasıf add ediyorlardı. Hâlbuki bu vasıf gorillerde, şempanzelerde ve bi-l-hâssa gibbon denilen maymûnda tamamıyla mevcûddur.

Lisân hakkında dahi aynı mütâlaâtı dermiyân edebiliriz. Muhtelif seslerle onlar dahi bir takım hislerini, arzularını, aşklarını, nefretlerini ifâde edebilirler. Vâkıâ bunda büyük bir gerilik ve noksân göze çarpar, fakat aynı gerilik ve aynı noksân çocuklarda dahi vâkî'dir. Memeli hayvânların ve kuşların kendi sesleri ile birçok şeyleri ifâde ettikleri ve bunun da bir lisân demek olacağı herkesce teslîm olunmuştu. Kuşların tagannileri tabii ki insânların tagannileri gibi lisâna âid mümeyyez bir hâssedir. İşte antropoidler arasında dahi bu gibi mûsikî-şinâslar bulunuyorlar. Bi-l-hâssa mûsikî-şinâs gibbon yahûd siamang denilen maymûn (Hylobates

syndactylus) “fa”dan başlayarak muntazam ve temiz bir sesle tekmil oktavî (14) taganni eder. Artık lisânın ve aklın ancak insâna mahsûs olduğu nazariyyesi herkes tarafından red olunduğu gibi bi-l-hâssa Max Müller gibi Oxford’da mukim en büyük bir lisân âlimi tarafından da te’kîd olundu.

Yukarıdan beri anlatmakta olduğumuz ve Fransızcada pithécomètre ta’bir olunan insânın pitekoid nâmındaki nesli munkarız maymûndan geldiği kanûnu a’sâbın garîziyyâtı bahsinde dahi birçok mânialara tesâdüf eder.

Mu’terizlerimiz diyorlar ki insânın rûhu tamamıyla husûsî bir maddedir. Binâen aleyh bunun maymûn rûhundan husûle gelmiş olması ihtimâlin haricindedir. Hâlbuki on seneden beri mukayese-i teşrih ‘ilmine dâir husûle getirilen birçok keşifler dahi gösteriyor ki tabii ki dimâğın gözle vâkî’ olabilen teşrihi gibi Nesciyyât (15) dahi antropoidlerle insânlar arasında tamamıyla müşterekdir. Yalnız insân dimâğının muhtelif kısımları ile maymûn dimâğının muhtelif kısımları arasında âdî bir hacim farkı varsa da bu fark yine maymûnların müttekâmili olan antropoidlerle henüz pek geride kalmış olan catarrhinileri arasında daha büyük bir ayrılık göze çarpar. Ve husûsiyle cynocephaller dahi nazar-ı dikkate alınrsa bu hacim ihtilâfi pek müdhiş bir hâl kesb eder. Sâniyen teşrih-i teşekküllüyyât ‘ilmi insân dimâğının gayet muğlâk olan teşekkülünün diğer zat-ül-fikarâ olanlarda dahi aynı bulunduğunu gösteriyor. Primat dimâğının husûsî şekli o kadar basit bir takım rüşeymlerin bir araya toplanmasından husûle gelmiştir ki insânlarda da antropoidlerde de aynı teşekkül göze çarpar. Bu da rüşeyimde yekdiğeri arkasına mevzû’ dört aded huveysalın mevcûdiyyetidir. Sâlisen mukayese-i garîziyyât ‘ilmi gelir ki o da bir takım tarassud ve tecrübelerle gerek insânda ve gerek sâir memeli hayvânlarda cümle-i asabiyyenin hikemî ve kimyevî her dürlü hâdiselerinin illeti olduğunu ve bir takım mün’akis fi’llerden ibâret bulunan vicdân hâssesinin dahi bu şartdan ayrılamayacağını gösteriyor. Râbian mukayese-i maraziyyât ‘ilmi gelir ki bu da rûhun hastalıkları denilen bir takım dimâği marazların insânda ve insâna yakın memeli hayvânlarda tamamıyla müşterek bulunduğunu isbât ediyor.

Bî-arafane yazılmış nâkîdâne bir tedkîk bize Huxley’in kanûnu hakkında dahi doğru bir fikir verir. Bu sayede insân ile antropoidler arasındaki hayât farklarının yine antropoidlerle daha âdî maymûnlar arasında nisbeten pek büyük bir mikyâsda mevcûd bulunduğunu anlarız. Garîziyyâta âid olan bu hâdiseler rûhî uzuv denilen dimâği kırsın teşekkülünde dahi vâkî’dir ki bunun ehemmiyeti aslâ inkâr olunamaz. İnsân cinsi arasındaki rûhî hayâta âid hârik-ül-âde ihtilâflar dikkat nazarına alınrsa garîziyyâta âid mezkûr esâsın kıymeti daha ziyâde takdîr edilmiş olur. Meselâ bir tarafda Goethe, Shakespeare, Darwin, Lamarck, Spinoza, Aristo gibi rûhlar bulunurken diğer tarafda Wedas, Akkas, gibi kabileler ve Avustralyalı kavimler, Dravidas, Buşmanlar, Patagonlar gibi gayet süffi ve âdî insânlar dahi bulunmaktadırlar. Rûhî hayât bu âli zekâlarla vahşî kabileler arasında, yine aynı vahşî kabilelerle antropoid arasındaki ihtilâfa nisbetle daha büyük bir ihtilâf arz eder.

Eğer hâlâ insânın rûhu ayrıca bir mevcûd olmak üzere telakki edilir de bu telakki insânın Simiyen ırkıdan gelmiş olması nazariyyesine karşı bir red gibi ileri sürülürse bu hâl rûhiyyâtın gayet ibtidâ bir hâlde bulunduğu zamânın fikri ve rûhun ebediyyeti nâmıyla pek ziyâde intişâr etmiş bir i'tikadın neticesi olmak üzere telakki edilir. Bugünkü fen, rûhiyyât ve garîziyyât artık böyle bir şeyi kabul etmemekte muhtardır. Hiçbir tenkîde ma'rûz kalmayan ve bir takım fenâ tarassudlarla ve bunlardan çıkan yanlış ve fenâ neticelerle ve dinlerin te'sîri altında birçok boş nazariyelerle beslenen böyle i'tikadları zamânımızda kabul etmenin imkânı yoktur. Güya bir takım rûhiyyât âlimleri hiçbir zamân insânlarla hayvânlar arasındaki rûhî fa'âliyyetleri husûle getiren hâsseleri ve dimâğın şekl-i dâhilisini nazar-ı dikkate almak istemezler. Hattâ bunların yine birçokları hiçbir fennî fikre, rûhiyyâta, dimâğîyyata âid son tarassudların neticelerine vakıf değildirlen. Hattâ dimâğdaki muhtelif fa'âliyyetlere âid merkezleri bile bilmezler.

Nescîyyâta âid teşrîh tecrübesi yapanların ve insân dimâğına âid teşekküllîyyât tedkikleriyle uğraşanların tecrübî garîziyyât ve maraziyyât 'ilimleri sayesinde elde etmiş oldukları fennî neticeler on dokuzuncu asrın en ziyâde hayrete şâyân keşiflerini teşkil ediyorlar. Fi-el-hakika henüz fennin nüfûz edebildiği dâire pek küçük ve mahdûd bir dâiredir. Fakat gerek bizim ansefalimize (16) âid gayet muğlâk bir teşekküle, gerekse Skolastik felsefesinin terakki ve teceddüde dâimâ karşı duran ber-bâd nazariyelerine rağmen bu kadarcık bir nüfûzda teşekküre şâyân bir muvaffakiyyet add olunabilir. Bir takım âli hâsselerin dimâğı kırsındaki merkezleri bundan henüz on sene evvel Goltz de Munk, Wernike, Edinger nâm zâtlar tarafından isbât edilmiştir. Bil'âhire 1894 târihinde Paul Flechsig bunu daha kat'î ve vâzih bir sûrette irâe ile dimâğın muhtelif kısımlarına âid birçok vukûflar elde etdi. Ve gösterdi ki dimâğın sincâbî kırsında hâsselerimizle münâsebetde bulunan dört kısım vardır. Bu kısımlar yekdiğerinden tamamıyla ayrıdır. Meselâ umûmî hassâsiyyet kısmı (paryetal) cidârî fassda, şamme hâssesi, cebhî fassda, basara hâssesi (okipital) basarî fassda, sem' hâssesi (temporal) şakakî fassda bulunur. İşte bu dört hiss merkezleri arasında tefekküre âid diğerk dört merkez daha bulunur ki bunlara da imtizâc merkezleri tesmiye olunur. İşte rûhî hayâtın hakikî merkezleri bunlardır. Rûhî fa'âliyyetin uzuvları ki tefekkür ve vicdân denilen şeyi bu uzuvlarda bulunur; dimâğın kısm-ı cebhesinde vâkî'dir. Dimâğın gerisinde ve yükseğinde imtizâc merkezi ve yine gerisinde fakat alt tarafında bütün diğerk kısımlardan mühim olan (okspitotemporal) (17) merkezi ve nihâyet üst taraflarında ve umkunda vasatî merkez mevcûddur. Gerek şekilleri ve gerek mükellefiyyetleri cihetiyle hissî merkezlerden tamamıyla ayrı olan bu fikrî merkezler yukarıda da söylendiği gibi rûhî hayâtımızın başlıca âletleri add olunur.

Bu mühim terakkileri anlamamak ve takdîr etmemek için en ziyâde insânları iğfal eden şey rûhun ebediyyeti i'tikâdı olduğunu yukarıda da söylemişdik. Bu bâtil i'tikâd bir takım barbar kavimler tarafından icâd olunarak pek muhtelif şekillerde

muhâfaza olunagelmîşdir. Bunu milâddan beş asır evvel İyonya filozofları felsefî bir şekle koyarak büyük bir ehemmiyetle telakki etdiler. Mûsâ ve Budâ mezheplerinde bu i'tikâddan eser yokdu. Ancak Eflâtûn'un, Îsâ'nın ve Muhammed'in bir takım derîn nazariyeleriyle bu i'tikâd bir kaide altına girdi. Yunan medeniyetinin yavaş yavaş tedennisi ve Papalığın kurûn-u vustânın zulmetleri arasında kendisine yavaş yavaş bir takım mertebeler hazırlayarak kuvvet kesb etmesi dolayısıyla bu i'tikâd bin sene kadar her sınıf düşünenler arasında mühim bir mevki' kazandı. Şu kadar ki hür fikirli ba'zı filozoflar muhtelif zamânlarda ve bi-l-hâssa Reform (Islahat) zamânında bunun tamamıyla aleyhinde bulundular. Bu filozofların fen-ne âid olan bütün şöhretleri tabiat hakkında vahdet-i mevcûda kani' olduklarından dolayı idi. Madde ve kuvvetin halk ve mahv edilemeyeceği kanûnu bütün diğ-ger hâdiseler gibi insânda ve hayvânda müştereken câridir. Artık tabiâtın bu âli kanûnunun bir istisnâsı olmak üzere memeli hayvânların yalnız bir cinsinin daha doğrusu yavaş yavaş tekâmül ve terakki ederek şimdiki hâle girmiş üçüncü devir primatlarının böyle husûsî bir hâsseye mâlik olacaklarını ya'ni diğ-ger hayvânlardan ayrı bir rûha mâlik bulunub bu rûhun da ebediyetle muttasıf bulunacağı hiçbir zamân kabûl edemez.

Madde ve kuvvetin halk ve mahv edilemeyeceği kanûnundan bahs ederken bu kanûnun kırk seneden beri hayvâniyyât ve nebâtiyyât âleminde ne mühim tebeddüller husûle getirdiğini ve nasıl mühim bir istinâd-gâh olduğunu zikr etmekden de kendimizi alamayacağız. Uzviyyetin tekâmülünde Darwin tarafından meydâna çıkarılan (mihânik-i sebebiyyet) ve bunun gayet mühim bir neticesi olan Pithecometra Tezi (18) ne ise bu da onun aynıdır. Husûsiyle rûhun şahsî olan ebediyetinin yalnız madde kanûnuyla (19) tevfiği kabil olmadığı şöyle dursun aynı zamânda diğ-ger iki esâs daha vardır ki onlar da böyle şahsî bir ebediyetle âsla imtizâc edemezler. Bu iki mühim esâs ise insânın bir iradeye mâlik olması ve kâinâtın Hâlik ve müdiri olan ve yine insâna müşâbih bulunan bir Allah fikridir ki bunlar da mezkûr madde kanûnuyla kabil-i tevfiğ değildirlir. Asrımızın ba'zı filozofları bu üç mühim i'tikâdın -ki bunlar esrarlı bir mesleğin ve kâinâtda sena'iyet usûlünün esâslarıdır- tabîi 'ilimlerin son terakki ve keşifleriyle âsla sarsılmadıklarını iddiâ ederler. Fakat bu husûsda Kant'ın tenkîdî felsefesine istinâd olunursa bu felsefenin önü olan esâsları tamamıyla hayâlidir. Hakikat şemsinin gayet vâzih olan ziyâsı altında husûsiyle madde ve kuvvetin ezeli ve ebedî mevcûdiyyeti kanûnları karşısında ve tekâmül nazariyesinin pek baliğ olan tenvirleri muvâcehesinde bu kabil boş iddiâların hiç de temel tutduramayacakları aşîkârdır.

Şu hâlde biz yalnız bir suâle ma'rûz kalıyoruz ki o da müstehâse 'ilminin bize tedârik etmiş olduğu mevzû'larla mukayese-i teşrih 'ilminin gayet mühim olan neticeleri arasında primatlar nazariyesinin ve filojeninın tatbiki lehinde bir ittifâk ve tevâfuk mevcûd olub olmadığıdır. Çünkü bir takım fosiller hilkat ameliiyelerinin hakikî târih kitâblarını teşkil eder. Milyonlarca senelerden beri Arzımızı

iskân eden hayvân ve nebât şekillerinin tadrîcî tahavvüllerini bu fosiller pek iyi ve vâzih bir sûrette gösterirler. Acaba eski primatlar (pithekanthrop) kanûnunu te'yid edeceği fosiller bıraktılar mı? İnsânın irken simiyen olduğuna dâir böyle bir delîl mevcûd mudur? Bizim re'yimize göre bu suâllere verilecek cevâb, müs-bet bir cevâbdır. Vâkıâ kolaylıkla her şeyi anlamağa müstaid olan zekâlara hiç-bir müşkil ika' etmeyecek vesîka noksanları mevcûddur. Fakat bu noksanlar bü-yük bir ehemmiyeti hâiz olamazlar. Günden güne ikmâl edilen silsileler büyük bir ehemmiyet kesb etmektedirler. Bunların içerisinde en ziyâde bizi müstefid eden vesîka Eugène Dubois tarafından 1894 târihinde Java'da keşf edilmiş olan *Pithecanthropus erectus* nâmındaki müstehâsedir. Üç sene evvel Leiden'de mün'akid Hayvâniyyât Kongresinde Pliyosen devrine âid olan bu şîbh-i beşer hakkında şîd-detli münâkaşalar zuhûra gelmiştir ki mes'elenin ehemmiyeti bizi de buna dair birkaç söz söylemeğe mecbûr ediyor:

"Leiden"de in'akad eden Kongrenin neticesi oldukça muğlakdır. Bi-z-zât hâzır bulunamadığım bu kongrede hayvâniyyât ve nebâtiyyât âleminde pek ziyâde şöhret kazanmış ve re'y sahibi bulunmuş on iki hakîm mevcûd idi ki bunların mezkûr fo-sile dâir olan kararları hiçbirbirini tutmamaktadır. Teessüf olunur ki meydânda bir kafatasından, bir uyluk kemiğinden ve birkaç dişden başka bir şey olmadığından bu bakıyyeler kat'î bir karar i'tâsı için pek kifâyetsiz derecede kalırlar. Bununla beraber yine husûle gelen pek uzun pek gürültülü birçok münâzara ve münâkaşalardan sonra a'zâdan üç kişi bu fosilin bir insân fosili olduğuna diğer üç kişi bil-akis bunun bir maymûn fosili olduğuna hükmetdiler. Geride kalan altı âlime gelince onlar bu bakıyyeleri tamamıyla insâna ve-yâhûd maymûna âid add etmekte tereddüd et-diler. Nihâyet bunun maymûn ile insân arasında nesli munkariz olmuş tanınmamış bir cins hayvân olduğuna karar verdiler. Hiç şübhe yokdur ki bu karar en ma'kûl ve mantikî bir karardır ve doktor Dubois'nın keşf etmiş olduğu bu insânî maymûn [*Pithecanthropus erectus*] fi-l-hakika maymûn ile insân arasındaki fâsıla hattını pek vâzih bir sûrette itmâm ediyor. İşde bu sûretle insân ile hayvân arasındaki teselsül zincirinin bir halkası daha meydâna çıkmış demektir.

Bu insânî maymûnun kâşifi olan Eugène Dubois dahi kendi keşfi hakkında pek güzel ma'lûmât vermiş ve bunun basit insân kabileleriyle ve kezâlik birçok ant-ropoid cinsleriyle olan münâsebetlerini pek iyi izâh etmiştir. Bu zâtın fikrinde bu şekle prothylobates ya'nî ibtidâî gibbon nâmı verilmelidir. Çünkü maddeten hâl-i hâzır gibbonlarına tamamıyla benzemektedir. Bu gibbonlar fennen hylobates tes-miye olunurlar ki vasatî Asya'da ve Avrupa'nın merkezinde müstehâse hâlinde bu-lunurlar. İnsânî maymûn simiyen şeklinden teferru' eder. Simiyenler aşağı Miyosen devrinin hayvânlarından ki bütün maymûn ırkının menşe'î add olunabilirler. Bunlar evvelce kuyruklu idiler. Ve gibbonlardan teferru' etdiler. Nihâyet yavaş ya-vâş antropoidler husûle gelmeğe başladı ki Şarkî Hindistan'ın üçüncü devre âid arazisinde ve Siwalik tepelerinin Pliyosen devrine âid tabakalarında bunların

fosillerine tesâdüf olunur. İnsânî maymûnun antropoidle insân arasında bir güzergâh olduğunu iyice anlayabilmek için gayet ma'nâlî olan iki hâdiseyi büyük bir dikkatle mütâlaa etmek icâb eder ki bu hâdiseler de Java'da keşf olunan müstehâsedeki uyluk kemiğinin tamamıyla insânî bir şekilde bulunması ve kafatasının nisbeten büyüklüğüdür. Bugün hâlâ yaşamakta olan gayet nâdir antropoidler arasından gibbonlar nazar-ı dikkate alınırsa bunlar; en eski olanları ve en az büyüyenleri teşkil ederler. İnsâna en ziyâde müşâbehet arz eden maymûnlar da bunlardır. Gibbonların diğer maymûnlara nazaran ayakta durmak hâsseleri pek ziyâdedir. Ale'l-ekser ayakta gezerler ve kuddâmî taraflarını el gibi isti'mâl ederler. Diğer antropoidler meselâ orangutanlar, şempanzeler, goriller ayakta durmağa daha az müstevdiler. Ale-l-âde vakitlerde dört ayaklı yürürler. Bundanbaşka insâna yaklaşan maymûnlarda tadrîcen kuyruk mahv olduğu gibi ağaç üzerinde yaşamak isti'dâdı dahi gayb oluyor. İşte uyluk kemiğindeki insâna müşâbehet bundan dolaydır.

Kafatasına gelince rûhun bu esrârlı uzvu dahi insânî maymûnda, gibbonlarda olduğu gibi ise de gibbonlardan ziyâde insân kafasına müşâbehet arz etmektedir. Bu kıhf diğer antropoidlerin mâlik oldukları kemikli bir tepeden âridir. Nesebi olan büyüklüğü vücûda nisbetle gibbonlarla mukayese edildikde nisf dereceden fazladır. İstiâbı mikdarına gelince dokuz yüz ile bin santimetre mik'abî ya'nî vasatî bir insân kafasının üçde ikisine müsâvîdir. Hâlbuki antropoidlerde bunun nisfina ancak tesâdüf edilebilir. Bundan başka kıhfin dimâğî istiâbına mahsûs olan yeri dahi yine antropoidlerle ibtidâi insânlar arasında mutavassıttır. Çehrenin hattı dahi dikkate şâyân bir vaziyette bulunuyor. İşte hep bunlar i'tibâr nazarına alınır da insânların en ibtidâi ırklarıyla maymûnların en yüksek cinsleri mukayese edilirse hayret-i şâyân netîcelerin elde edileceği tabiidir. Bu netîceler dâimâ iddiâmızı te'yid ve te'kid ederler. Teşrihe âid bütün bu mütâlaalardan sonra bî-taraf bir sûrette düşünülecek olursa insânî maymûnun bir güzergâhdan ibâret olduğunu tasdik etmemek elden gelmez. Bu sûretle ceddlerimizin silsilesini öğrenmiş ve fen âlemine gayet mühim bir vesîka ve esâs tedârik eylemiş oluyoruz.

Bu esâs evvelleri birçok büyük tanınmış tabiiyyûn tarafından kabul olduğu hâlde yine bir takımları tarafından da kemâl-i şiddetle red edilmişdi, bi-l-hâssa Berlin'in en meşhur maraziyyât âlimlerinden Virchow [Almancası Virho okunur] buna olanca kuvvetiyle mu'teriz oldu. Ve insânî maymûn nazariyesini redd etmek için bi-z-zât Leiden kasabasına kadar gitti. Fakat bu mesleğinde devâm edemedi. Nihâyet tasdik etdi ki gerek kafatası ve gerekse uyluk kemiği tamamıyla maymûnlara âid değildi. O hâlde elde edilen bakıyyelerin aynı hayvâna âid olmadığını iddiâ etdi, diyordu ki bu kafatası başka bir hayvânın ve bu uyluk kemiği ise yine başka bir hayvânındır. Hâlbuki orada bulunan gayet muktedir müstehâse âlimleri bu fikrin hatâ olduğunu ve tekmil bakıyyelerin aynı hayvâna âid bulunduğunu isbât etdiler. Bunun üzerine Virchow kemiklere âid bir verem hastalığının bu uyluk kemiğinin insâna âid olduğunu isbât ediyor. Çünkü ancak dikkatli

ihitmâmlar sayesinde böyle bir hastalık tedâvî edilebilir diyordu. Fakat meşhûr müstehâse âlimi Marsh vahşî bir halde yaşayan bir takım maymûnlarda da bu kabîl hastalıkların vücûdunu ve hiç ihtimâmsız tedâvî olunduğunu birçok vesikalarla isbât etti. Ve gösterdi ki kemiklere âid birçok koleksiyonlarda bu kabîl müzmin hastalıklar müşâhede olunmaktadır. Avcılar pek iyi bilirler ki bir takım kemik kırıkları ve sâir kemik hastalıkları tilkilerde, tavşanlarda ve dağ keçilerinde pek serî bir sûrette iyi olur. Hâlbuki bunları tedâvî eden hiç kimse yoktur. Artık Virchow cevâb veremedi. Keşf olunan bakıyyenin bir insânî maymûn bakıyyesi olmadığı iddiâsından vazgeçti. Virchow'un buna benzer daha birçok hatâları vardır. Meselâ gayet ibtidâî bir halde kalmış kavimlerin kafalarının teşekküllerinden bahs ederken Neandertal, Spy, Moulin-Quignon, Naulette gibi şimdi nesilleri munkariz olmuş ve insânî maymûnla ibtidâî hâlde bulunan kavimler arasında güzer-gâh teşkil etmiş olan ba'zı kavimleri birtakım marazlar neticesinde o hâlde gelmiş sû-i teşekkül ashâbı olmak üzere göstermiştir. Eğer bu fikir kabûl edilecek olursa bütün şekil tebeddüllerine marazîdir, demek gayet kolaylaşır. Şu hâlde tekemmülün her dürlü tezâhürleri bir maraz add olunabilir. Âdî köpeğin av köpeği şekline girmesi, buğdayın ve sâir meyvelerin şeklinden şekle girerek yemek sofralarımızdaki mevcûdiyyeti dahi bir maraz sayılabilir ve sıhhat her şeyin ibtidâî ve hâm haline itlâk olunur. İşte Virchow'un iddiâsından bu netice çıkar ki küçük bir çocuk bile böyle bir iddiâyaya gülmekten kendini alamaz.

Virchow'un bu husûsdaki taassubunu daha iyi anlatmak için şurasını zikir etmek kifâyet eder: Bu adam otuzu mütecâviz seneden beri Darwinizmi ve tekemmül nazariyyesini fennen red etmeğe çalışmaktadır. Büyük bir inâdla dâimâ cinslerin bekâsını iddiâ eder ki böyle bir nazariyye artık tamamıyla terk edilmiştir. Fakat hakikî cinsin esâsından ve vaz'larından bahs ederken tekemmül nazariyyesinin bütün diğer muârizlarından daha ehemmiyetsiz bir vaz'iyet alır. Hâsılı bu adamın insânın maymûnlardan geldiği nazariyyesini red etmek için mürâcaat etmediği vâsıta, sarf etmediği gayret kalmamıştır. İşte bu gibi ba'zı anüd adamların fen üzerine istinâd ediyor, diye söyledikleri sözler diğer bir takımları nezdinde ve bi-l-hâssa dinî mübâhaselerde gayet kuvvetli birer delil gibi telakki olunuyor.

Otuz seneden beri müstehâse 'ilminde husûle gelen terakki dahi yukarıdan beri serd etmekte olduğumuz Pithecometra nazariyyesini iyiden iyiye te'yid ediyor. Bu 'ilim sayesinde bir takım primatların silsilesi meydâna çıkmıştır. Müstehâse 'ilminin müessisi add olunabilen "Cuvier" ölünceye kadar fosil hâlinde maymûnların mevcûd olmayacağını iddiâ ediyordu. Bunun için prosimiyen familyasına âid olduğunu iddiâ ettiği ve yine kendi keşf etmiş olduğu bir kılıf; tırnaklı hayvânlar kılıfları arasına idhâl etmiştir. İlk maymûn fosilleri 1836'da ve Hindistan'da keşf olundu. 1838'de Atina civarında *Mesopithecus pentelici* nâmındaki maymûn fosilleri keşf olduğu gibi 1862 târihinde dahi bir takım lemuriyen fosilleri keşf olunmuşdur. Fakat son 20 sene zarfında Gaudry, Filhol, Schlosser gibi zâtların keşifleri ve bi-

l-hâssa bir takım Amerikan müstehâse âlimlerinden Marsh, Cope, Leidy, Osborn, Ameghino gibi muallimlerin keşifleri bize nesli munkarız birçok primatları tanışdı. Hâl-i hâzırda birçok deliller elde edilmiştir ki bu delillerle tabakatin üçüncü devresine âid en yüksek hayvânlara ve memelilere dâir oldukça mühim bir fikir hâsil edebiliriz. Londra'da South Kensington nâmındaki müzenin müstehâseler salonunda bir takım primat fosillerinin gayet muntazam bir sûrette sıralanmış olduğunu görerek hayret etdim. Bunların arasında gayet büyük bir lemuriyen fosili bulunmaktadır ki bunun boyu insân boyuna pek yaklaşmamaktadır. Bundan başka Forsyth Major tarafından Madagaskar'da keşf olunan insânî maymûn dahi dikkate şâyândır. İnsânlarla maymûnlar arasında mühim bir fark olmak üzere tabii ki Cuvier zamânında olduğu gibi dişlerin adedi arasındaki ihtilâfi zikr ederler, insânda gayet muntazam ve husûsî sûrette sıralanmış otuz iki diş vardır, eski dünyanın bütün maymûnlarında dahi aynı hâl vâki'dir. Yalnız platyrrhiniler 36 dişe mâlikdir. Her nısf-1 çenede fazla bir diş mevcûddur. Mukayese-i Sinniyât (Odontoloji) (20) bu dişlerin esâsen kırk dört aded olduğunu ve yavaş yavaş azalarak şimdiki kemiyeti ahz eylediğini tasavvur ediyor. Fi-l-vâki' her nısf-1 çenede üç ön diş, bir köpek dişi, dört küçük azı dişi ve üç büyük azı dişi bulunması Eosen devrinin bütün memeli hayvânlarında müşterekdir ki biz bu hayvânları meşîmiyye (21) familyasının başlıca ciddi şekilleri olmak üzere kabûl edebiliriz. Bunlar da Lemuravida, Condylartra, Esthonycida ve Ictopsida gibi zümrelerdir. İşte bunlar primatların çifte tırnaklıların (zât-ül-ezfâr), kemiricilerin (kazıma) ve et yiyicilerin (lâhime) ceddleridir ki taazzuv husûsunda birbirlerine pek yakın ve hepsi de meşîmiyyelerin cedit olan ve en ibtidâi nesillerden bulunan prokaryot kütüğüne mensûbdurlar. Burada nesliyyâta âid diğer bir nazariyye daha ihdâs edebiliriz ki o da insânların ilk cediti olmak üzere gösterdiğimiz meşîmiyyelerin dahi daha eski bir cediten ve hattâ tebâşîr-i arza mensûb bir hayvândan teferru' etdikleri nazariyesidir. Bu hayvân dahi -ki en ibtidâi meşîmiyyedir- Jurâ'i arza âid torbalı hayvânlar (kisiyye) den teferru' eder.

Yirmi seneden beri her tarafda keşf edilen müteaddid lemuriyen fosilleri iddiâmıza mühim deliller teşkil etmektedir. Üçüncü devreye âid bir prosimiyen fosili keşf olunmuştur ki bu fosil de ilk meşîmiyyelerin kırk dört dişli olduklarını isbât eder. Mezkûr fosilin her nısf-1 çenesinde üç ön diş, bir köpek dişi, dört küçük azı dişi ve üç büyük azı dişi bulunmakta idi. Bundan sonra Eosen devrinin necrolemur denilen cinsi gelir ki bunların ağızlarında ancak kırk diş vardır, ya'ni nısf-1 çeneden bir ön diş gayb etmişlerdir. Daha sonra autolemurlar gelir ki bunların otuz altı dişleri bulunur. Bu dişlerin teşekkülleri tamamıyla Amerika maymûnlarının dişlerinin teşekkülü gibidir. Ya'ni her çeneden bir de küçük azı dişi eksilmiştir. Görülüyor ki primatların teşekkülleri değişikçe kılıflarının vaz'iyeti ve şekilleri dahi değişmektedir. Şu halde primatların neseb-i şeceresinin başlıca hatları Eosen devrinin prosimiyenlerinden başlayarak insâna kadar pek vâzih bir sûrette devâm ediyorlar. Ara yerde hiçbir halka ve hiçbir râbita eksik değildir. Hâsılı primatlar

zümresiyle lemuriyenler ve insânlar arasında fâsıla hattı ve neseb ittisâli pek vâzih bir sûrette isbât ve irâe olunabilmektedir.

Eğer üçüncü devreyi terk eder de ikinci devre esnâsındaki memeli hayvânların neseb silsilesini tedkik etmeğe kalkışırsak teessüf olunur ki orada pek çok boşluklara ve râbitasızlıklara tesâdüf edeceğiz. Gerek hâl-i hâzırın müstehâsiyyâtı ve gerek o zamâna âid hayvânların; devrenin teşekkülâtı neticesi olarak iyi muhâfaza olunamaması ve muhâfaza olunanları ise ancak tebâşîr tabakalarına tesâdüf etmiş pek nadir ba'zı hayvânlardan ibâret bulunması bizi kat'î bir karar vermekten mahrûm ediyor. Ya'nî memeli hayvânların o devreye tesâdüf eden ceddleri hakkında vâzih bir fikre mâlik olamıyoruz. Mukayese-i teşrîhiyyât ve teşekküliyyât tebâşîr-i arza âid meşîmiyyelerin kişiyelerden husûle geldiklerine dâir bize oldukça kat'î ma'lûmât verebiliyorlar.

Hâsılı bütün bu mütâlaalar hulâsa olunursa fikarî hayvânların zâhifelerden yâhûd zü'l-ma'âşeynlerden teferru' etmiş olduklarına hiç şübhe edilemez bunun aksini isbât edecek hiçbir delil olmadığı gibi bil-akis te'yîdine medâr olabilecek pek çok vesîkalar mevcûddur.

Bütün memeli hayvânlarda müşterek olan nesil birliği artık bütün hayvâniyyât mütehasısları tarafından kabûl edilmiştir ki buna tabiiyyât âleminde büyük bir terakkisi nazarıyla bakılmak icâb eder. Memeli hayvânlar beyinde şekiller ve uzuvlar ne kadar muhâlif olursa olsun dâimâ esâsî noktalarda bir tevâfuk göze çarpar, meselâ cild üzerinde husûle gelen kıllar ancak bu memeli hayvânlara mahsûsdur ki Oken bu sebeble memeli hayvânları tüylü hayvânlar diye tesmiye etmiştir. Kezâlik yavruları vâlidenin memesinden çıkan sūd ile beslemek tarzı dahi bu hayvânlara mahsûsdur. İşte vâlide şefkati denilen hissini bi-l-hâssa aşk hissini esâsı bu ırzâ' hâssesidir ki husûle getirdiği hisler muhtelif memeli hayvânlar arasında pek mühim münâsebetler te'sîs eylemiştir.

"Bir çocuğu ancak vâlidesi sever, ancak vâlidesi besler. Sevmenin ne demek olduğunu bilenler vâlidelerdir!"

Şair Chamisso

Eğer biz Meryem Ana'yı vâlide şefkatinin en sâf ve en yüksek bir timsâli olarak kabûl edersek bu şefkatin yalnız insânlara mahsûs olduğunu zann etmekte haklı olamayız, çünkü dişi maymûnlar dahi kendi çocukları hakkında aynı muhabbeti göstermektedir. Triyasik devresinden bugüne kadar milyonlarca seneye bâliğ olan tecdrici bir tekemmül yalnız şekle âid kalmakla değildir... bu şekillerle ... beraber bir takım hisler ve sâire de tekemmül eylemektedir. Çünkü ırzâ'nin zuhûra gelmiş olması gerek vâlidede ve gerek yavruda yeni bir takım ta'diller husûle getirmiştir ki bunu inkâr etmek mümkün olamaz. Bu sûretle ya'nî emmenin tahrîki altında vâlidenin tenâsül uzvuna âid ba'zı gıdalar memeye tahavvül etmiştir.

Diğer taraftan yavruyu dahi tedkik edersek ondaki emme hareketi de kendisindeki küçük dili ve burunla ağız arasındaki gışâyı husûle getirmiştir. Bundan başka hançerede dahi oldukça mühim tebeddüller husûle gelir ki bu tebeddüller dahi memeli hayvânlardan başkasında tesâdüf olunamaz. Aynı zamânda teneffüsün mihanikiyeti ri'elerin dâhili teşekkülleri dahi ayrı bir şekil kesb eder. Ancak memeli hayvânlardadır ki sadr ile batın arasında adalî bir hicâb mevcûddur. Buna hicâb-ı hâciz denir. Diğer fikirilerde böyle bir hicâb yokdur ve batın ile sadr cevfleri birbirine karışıktdır. İskeletlere gelince bu cihetle dahi husûle gelen tahavvüller oldukça mühimdir. Husûsiyle kihfin tetricen şeklini tebdil ederek mükemmelleşmesi pek vâzih bir sûrette görülür. Her ne kadar memeli hayvânlar diğer fikirilerden pek çok cihetlerle ayrılırsa da bi-l-hâssa alt çenelerinin doğrudan doğruya şakakla münâsebetde bulunması ve hareket eylemesi bil-akis üst çeneleri oynayan fikirilerden pek kolaylıkla ayrılabilmelerini mûcib olur.

Gerek şekilce gerek uzviyyetce memeli hayvânlarda görülen bu mükemmeliyyet bu hayvânların bir damla kanında da meşhûddur ki bu kan damlasının bir mikroskob altına vaz' olarak tedkik olunması müdde'âmızı isbât eder. Bu damla derûnunda milyarlarca bir araya gelir ki gayet küçük cisimler teşkil etmiş bir takım kırmızı zerrelere mevcûddur ki fikirilere kırmızı bir renk bahş eder. Bu cisimlerin şekline gelince ekseriyyâ kat'-1 nâkıs hâlinde bulunarak üst tarafları kesif ve dışarıya doğru çıkıntılı bir hâldedir. Bu şekil bir hüceyre teşkil eder ki onun çekirdeği bu kesif kısımda bulunur. Hüceyrelere tam bir dâire şeklini alır. İşte bu sûrette dahi memeli hayvânların mükemmeliyyeti zâhirdir.

Neseb-i şeceremize âid en eski bir kısım nazar-ı dikkate alınırsa fikiriler arasından pek eski zamânlara kadar fikrimizi icâ' etmek icâb eder ki bu sûretle tedkikimize devâm edersek gayet esrârlı devrelere hattâ Paleozoik (22) devresine kadar çıkarır ki bu devrenin imtidâdı milyonlarca seneye bâliğ olmaktadır. Hattâ ba'zı hesâblara nazaran bu devre kendisini ta'kib eden Mezozoik (23) devresine nisbetle daha uzundur. Bu devre zarfında pek ziyâde dikkatimizi mûcib olacak bir nokta varsa o da henüz memeli hayvânların mevcûd olmaması ve yalnız zâhifelerin göze çarpmasıdır. İşte bu hayvânların eski hayvânlardır ki ancak rahim dâhilinde cenini ihâta edecek bir zara mâlik bulunurlar.

Bunlardan ba'zıları zâhifelerin en eski ve basit bir cinsi olan tocosaurienslere diğer kısmı dahi théromèreslere mensûbdurlar ki bu ikinciler birçok husûsiyyetler nokta-i nazarından memelilere yaklaşmaktadırlar. Zâhifelerden evvel ise zü'l-ma'âşeyn mevcûd idi ki bu hayvânlar ancak bağaya mâlik idiler. Kömür devresinin zırhlı kertenkeleleri bir takım küçük krokodilleri andırırlardı bunlar toprak üzerinde ilk defa yürümeye başlayan fikirileri teşkil etdi. Bu hayvânlar esâsen balıktan teferru' etmiş olduklarından yüzmeğe mahsûs olan aletleri yavaş yavaş yürümek için istî'mâl olunan beşer parmaklı ayaklara tahavvül etdi.

Zü'l-ma'âşeyn olan bir takım hayvânların zâhife ve tayûr ve memeli

hayvânlarda olduğu gibi bir takım husûsî vasıflara ve teşekküllere mâlik olduklarını iyice anlayabilmek için kertenkelelerin ve kurbağaların iskeletlerini ve pençelerini tedkik eylemelidir. Hepsi de aynı sadra, aynı havsalaya kolda ve bacakda aynı kemiğe, yine kolun ve bacağın ön tarafında aynı çifte kemiklere rusg-ül-yedde ve rusg-ül-kademde aynı teşekküle mâlikdirler. Kezâlik el ve ayak parmakları asla birbirinden tehâlûf etmez. Hepsi de beş adeddir. Dört ayaklı fikirilerdeki iskelet teşekkülünün bu kat'î tevâfuku yüz seneden beri birçok mütefekkirleri meşgul etmekde bulunmuşdu. Bu mütefekkirler içerisinde en meşhûrları aynı zamânda hem şâir ve hem filozof olan Goethé ile şekliyyâta âid pek mühim keşiflerde bulunan büyük hakîm Darwin'dir.

Bizim beş parmaklı zü'l-ma'âşeynden teferru' etmiş bulunmamızın en büyük delîli ellerimizdeki ve ayaklarımızdaki parmakların beşer aded olmasıdır. İnsân ve birçok primatlar (hepsi değil) verâset tarafıyla ilk ceddlerinin birçok hâsselerini aynen muhâfaza etmişler. Fakat bu muhâfaza hâssesini en çok memelilerle zât-ül-ezfâr olanlar göstermişlerdir. Zât-ül-ezfâr olanlar arasında atlar bir parmağa mâlikdir. Gerek bunlar ve gerekse mücterre ta'bir etdiğimiz geniş getirici hayvânlar primatların başlıca hâssesi olan beş parmağı bir veya ikiye tenzîl etmişler. Ve kendilerine mahsûs bir husûsiyyet ibrâz eylemişlerdir.

Karbonifer devrine âid (24) en eski zü'l-ma'âşeynden zırlı Stegocephali'ler (25) ve bi-l-hâssa Credner tarafından keşf olunan Branchiosauri (26) sınıfı ba'zı bi-taraf hayvâniyyât mütehasıslarınca çâr-pâların, zü'l-ma'âşeynlerin ve meşîmiyyelerin ilk ceddleri olmak üzere kabûl olunmuşlardır. Fakat bunların dahi nereden teferru' etmiş oldukları ayrıca suâl olunmağa şâyândır. Müstehâsiyyâtın son zamânlarda ibrâz etmekde olduğu büyük terakki bize bu mesele hakkında dahi pek vâzıh cevâblar hazırlamakda ve bu cevâblar mukayese-i teşrihiyyât ve teşekküliyyât ilimleriyle pek ziyâde tevâfuk eden neticeler arz etmektedir. Bugün kırk dört sene oluyor ki hayâtda bulunan teşrihiyyât âlimlerinin en büyüklerinden olan Garl Gegenbaur birçok hâtıralarla ve pek iyi tedvîn olunmuş tarassudlarıyla bir takım iskelet parçalarının ve bi-l-hâssa kılıfların nesliyyâta âid tekâmülü pek iyi göstermekde olduklarını irâe etmiştir. Bu kabîl vesîkalara mürâcaat olunarak daha ibtidâi ceddlerimiz tedkik edilmek istenilirse ağızları yuvarlak olan bir takım balıklar cyclostomen sarf-ı nazar diğer bir takım hakikî balıklar ve husûsiyle zevât tu'l-Efvâhî'l-Cenbiyye (köpekbalığı, kedi balığı gibi) bulacağız ki bunlar ilk ceddlerimize âid vasıfları en ziyâde hâiz olanlardır.

Bu balıklara gelince bunlar dahi Ganoides denilen Mersin balıklarından ve üzerleri bağa ile örtülü balıklardan ve bi-l-hâssa Crossopterygii (27)lerden onlar dahi Dipnoi (28) denilen daha ibtidâi bir cinsden teferru' ederler. Bu sonuncular arasında Avustralya'nın Ceratodus (29) balığı denilen cinsi Günther ve Semon nâmındaki hakîmlerin tedkikleri neticesinde pek büyük bir ehemmiyyet arz etmiştir. Bu cins, mezkûr âlimlerin bize bildirdiğine nazaran ri'elere misbahlara mâlikdir

ki dipnostilerle zü'l-ma'âşeyn arasında hakikî bir güzer-gâh teşkil edebilirler.

Müstehâsiyyât 'ilminin verdiği ma'lûmât dahi gerek teşrihiyyâtın gerekse şekliyyâtın verdiği ma'lûmâtla tamamıyla tevâfuk etmektedir. Ağzıları yan tarafda olan balıklarla Mersin balıklarına Silüryen devresinden beri tesâdüf olunmakda dipnostilere ise Devoniyen tabakasında rast gelinmektedir. Zü'l-ma'âşeyn Karbonifer tabakasında, zâhifeler Permiyen'de memeliler ise Trias'tadır (30). Târihe âid olan bu tabakaların mütâlaası gayet vâzıh bir sûretde fikarî hayvânların teşekkül ve tekemmülünü ve bu esnâda cereyân eden teşrihiyyât terakkisini pek iyi göstermektedir. Bu husûsda Cuvier, Meckel, Müller, Gegenbaur, Owen, Huxley, Flower gibi hakîmlerin pek fevk-al-âde olan sa'y ve gayretleri takdîr ve tahsine sezâdır. İşte bu gibi hakîmlerin yekdiğerini velî eden sa'y ve gayretleri sayesinde muhtelif devirler arasındaki tekemmüller sırasıyla ta'yîn ve tesbît olunmuşdur ki bu hal neseb-i şeceremizin teşkilî husûsunda bize pek büyük yardım etmekte ve hakikati tamamıyla göstermektedir. Bu terakkinin vesîkaları olmak üzere birçok lemuriyenlere ve sair maymûnlara âid iskeletler, fosiller ve saire mevcûddur.

Neseb-i şeceremizi daha ziyâde tedkik etmek istersek; en ziyâde, fikarîlerin ceddî olan ma'dûm-ül-fikaralara geldiğimiz zamân müşkilâta dûçâr oluruz. Husûsiyle bu ma'dûm-ül-fikaraların en basitlerinden olan ve balıklar arasında birinci takımı teşkil eden yuvarlak ağzılılar, acraniotes hiç vücûdlarında sert bir kısma mâlik olmadıklarından elde sened olabilecek bir müstehâse bile terk etmemişlerdir. Binâen aleyh müstehâsiyyâtın burada yardımı pek az olacağından bu husûsda nesliyyâtın iki mühim muâvini olan mukayese-i teşrih ve teşekküliyyât gibi 'ilimlere dahi mürâcaat etmemiz iktizâ eder. Bu ilimlerin bize tedârik etmiş oldukları deliller ve bunlardan çıkan neticeler ekseriyyâ o kadar mühimdir ki tarafsız ve muktedir hayvâniyyât âlimlerini mebzûl bir ziyâ ile tenevvîr eder. Ve bizim nesliyyâtımıza âid esâsları meydâna çıkarır. Bu sûretle otuz seneden beri mukayese-i teşekküliyyâta âid pek mühim terakkiler husûle gelmiş ve bi-l-hâssa pek esâslı kanûnlardan birisi olan biyojeni kanûnu (31) ihdâs edilmiştir. Artık Baer, Bischoff, Remak, Kölliker gibi muktedir muallimlerin taharrileri sağlam bir temele istinâd etdi ve 1866 târihinde muallim Kowalewesky bir takım keşifleriyle Goodsir nâm zâtın nazariyyesini te'kîd ederek zat-ül-fikarâ hayvânların bir takım adîmet-ül-re's nâimelerden husûle geldiklerini isbât eyledi. O zamândan beri Amphioxus (32) denilen bir takım hayvânların mukayese-i teşrihiyyât ve teşekküliyyâtı bizim ma'dûm-ül-fikara ceddlerimize dair oldukça vâzıh ma'lûmât teşkil edebildi.

1867'den 1872'ye kadar kilsî süngerlerin (33) nescine ve inkişâfına dair beş sene imtidâd eden tedkik ve mütâlaaların beni yeniden rüşeymi kîseler (34) fikrini kabûle ve Gastraea nazariyyesini (35) te'sise sevk eyledi ki buna dâir ilk fikirlerimi 1872'de neşr etdiğim kilsî süngerlere âid bir mütâlaada beyân etmişdim. Bu fikirler her tarafda kabûle şâyân olarak bir takım rüşeymiyyât âlimlerinin yeniden yeniye birçok tedkik ve taharriyyât icrâ etmelerini mûcib oldu. Bu âlimler arasından

Ray Lankester, Francis Balfour, Oscar ile Richard Hertwig birâderler bu husûsda pek çok çalışdılar. Yavaş yavaş meslek vâzıhlaşmağa ve hall olunmağa başlıyordu. Nihâyet bütün bu tedkik ve taharrîlerden şu netîceyi çıkardım ki rüşeym teşekkülünün ilk devresi tekâmül metazoalarda ya'ni kesîr-ül-hücre olan hayvânlarda hiç yekdiğerinden fark etmiyor. Şu halde biz bu esâsdan bu kabîl hayvânların hattâ en geri ve en eski olanlarının da ceddî silsilelerinde aynı menşe'e müştereken mâlik bulduklarını ekleyebiliriz. Vahîd-ül-hücre olan bir yumurta protozoadaki kat'î ve muayyen hâli husûle getirir, fakat bir kere kırılıp parçalandıktan sonra bu yumurta; Volvox (36), Magosphaera (37) ile münâsebetde bulunan Blastula (38) yı husûle getirir ki silsile-i ecdâd hep bu şekli arz etmiştir. Gastrula denilen şey Gastraea'nın ırsî bir tekrârıdır. Bu şekil dahi bütün metazoalarda müşterek bulunur. Hattâ insân dahi kendi inkişâfî esnâsında bütün diğerk metazoalarla ya'ni protozoaların gayrı bütün hayvânlar ile bu tenâsühü irâe eder. Her insân kendi şahsî mevcûdiyyetini, çıblâk göz ile ancak görülebilen kürevî bir beyz şeklinde mübâşeret eder. Bu beyzin vasıfları ise, gerek insâna ve gerek sâir memelilere âid olsun; tamamıyla aynıdır.

Neseb-i şeceremizin ma'dûm-ül-fıkara olanlara âid kısmını da bu sûretle hal-le başladığımız zamân sa'yımızın en harâretli bir zamânında bize oldukça müşkilât veren bir cihet daha zuhûr eder ki o da Gastraea ile Amphioxus arasındaki güzergâhdır, bu güzergâhda poisson-lancette denilen bir nev' balıklar bulunur ki meşhûr âlim Johannes Müller tarafından keşf edilmiş ve ilk defa olarak hakkında pek çok tafsilât verilmiştir. Bu balık zât-ül-fikarâ hayvânların nesliyyâtına dâir pek kıymet-dâr bir vesîka teşkil eder. Şu kadar ki biz onu müşterek bir cedd olmak üzere telakkiden ziyâde ma'dûm-ül-kıhfların son ceddlerinden biri ve fikarîlerin de yakın akrabasından bir hayvân olmak üzere kabûl ederiz. Eğer Amphioxides bütün diğerk ceddlerimize âid silsileler gibi mahv olub gitselerdi o zamân biz zât-ül-fikarâ olanların en ibtidâî ve geri devrelerine âid hiçbir fikir elde edemeyecekdik. Ya'ni demek istiyoruz ki Amphioxus ile yuvarlak ağızlıların sürfeleri beyninde pek sıkı bir münâsebet, bir sıhriyyet vardır. Esâsen bunlar bir kıhf ile techîz edilmiş en eski hayvânlardır. Bunlardan sonra gelen zât-ül-fikarâlarda kıhf ile fikarâlar birbirine merbût değildi. Meselâ yine bu yuvarlak ağızlı olan yılan balığı Silüryen devrinden evvelki balıkların ceddî bulunuyordu. İşte bu vücûdun üst tarafı nokta-i nazarından husûle gelmiş bir mütâlaadır. Alt tarafa gelince, Amphioxus'un teşekküliyyâtına, ve habl-i zahrî denilen uzva mâlik pek eski hayvân takımları bulunabilir. Meselâ prochordoniensler ve bunlardan zuhûra gelen tulumlular bu kabildendir. Dikkatle tedkik edilecek olursa zât-ül-fikarâların dahi bu zümreye mensûb oldukları anlaşılır. İşte prochordoniens denilen ve belkemiği yerine ince uzun bir ipe mâlik bulunan bu ibtidâî hayvânlar nesliyyâtın tedkiklerine göre tederîcen frontoniens denilen şekle girmişler ve nihâyet didân şeklini ahz eylemişlerdir hâl-i hâzırda nesilleri munkariz bulunan balanoglossuslarla nemertinler dahi bu didân sınıfının pek yakın komşularıdır. İbtidâî gastraeades bu didân arasında Kambriyen, Laurentian ve sâire gibi devreler geçmiş ve birçok şekillerin zuhûr ve indîrasından

sonra zann olunduğuna göre rotiferler ile eski planaryalar hâsıl olmuşlardır. Fakat şimdilik esâsen bir fer'den ibâret olan bu kısım hakkında pek kat'î bilgilere mâlik olmadığımızdan sözü kısarak henüz neseb-i seçeremizde ba'zı boşlukların mevcûd olduğunu i'tiraf ederiz.

Lakin zât-ül-fıkarâ hayvânların tekemmülüne âid bu hall olunması güç kısma mukabil yine aynı silsilenin diğer bir ucu olan memeli hayvânlara dair pek vâzih ve mükemmel olan terakkiyi gösterebiliriz ki bu terakki teşrihiyyât, teşekküliyyât ve müstehâsiyyât sayesinde husûle gelmiştir. Son günlerde husûle gelen bütün tedkik ve taharrîler gayet mühim olan tenasüh kanûnunun mücidleri Lamarck, Darwin ve Huxley taraflarından keşif olunan neticeyi irâe ediyor. Meşîmiyyeler arasında insânın en yakın cediti primatlar olduğu gibi onların da en yakın cediti şîbh-i beşer denilen catarrhinilerdir. Paul ve Fritz Sarasin nâmındaki iki hayvâniyyât âlimi tarafından 1893 târihinde icrâ edilen tedkik ve tenkîdler neticesinde Seylan ibtidâî ahalisinin kendi teşekkülleri i'tibârıyla diğer ırklardan ziyâde maymûna yakın oldukları anlaşılmıştır. Antropoid denilen şîbh-i beşerler arasında ise insâna en çok benzeyenleri şempanzeler ile gorillerdir. Diğer cihetden gibbonlar, gayet ibtidâî ve umûmî olan şekilleri ile tekâmül antropoidlerin Miyosen devrine âid bir cediti olmak üzere kabûl olunabilir, bu husûsdaki müşâbehetler yalnız el ve ayaklarıyla ve yine el ve ayaklardaki beşer parmakla değil belki bir takım teşrihi vaz'larla da ta'yîn eder.

İnsânın simiyen denilen menşe'iden teferru' etmiş olmasını öğrenmek bizim için o kadar mühimdir ki bunu bî-taraf olan hiçbir mütefekkir inkâr edemez. Bilgilerimizi bir takım felsefî nazariyyelerle yekdiğerine rabt eden ve hepsini bir siyâk u sibâk altına alan meşhur İngiliz filozofu Herbert Spencer dahi hattâ Darwin'den evvel nazarî bir sûrette tekâmül kaidelerini tanıyan ve vahdet-i mevcûda i'tikad eden filozoflardan biri idi. Bil'âhire tederîcî tekâmül kaidelerini tamamıyla kabûl etdi ve Weismann tarafından icâd olunarak tekâmül nazariyyesinin en mühim âlimlerinden birini inkâra yeltenen (plazma germinatîf - madde-i musavvire-i menteşe) nazariyyesine karşı şiddetle mücâdelede bulundu. İngiltere'de Weismann'ın nazariyyesi oldukça şöhret kazandı ve yeni Darwinizm nâmıyla bizim mütâlaalarımıza karşı ikame edilmek istenildi, fakat bunlardan hiçbir netîce çıkmadı.

Charles Darwin, Jean Lamarck, Herbert Spencer; bunların üçü de tederîcî tekâmül nazariyyesine taraf-dâr oldular, üç defa Down şehrinde Darwin'i ziyâret etdim. Ve her ziyâretimde büyük âlimin fikirlerini kendi fikirlerimle tamamıyla muvâfık bularak memnûn oluyordum. Vahdet-i mevcûda kail olmak için de mutlaka tederîcî tekâmülün lâzım geldiğini söyleyen Spencer ile dahi aynı fikirdeyim. Weismann'ın mesleği insânı vecde ve esrâra sevk eder. Eğer böyle bir yola gidilmek üzere ediliyorsa her cinsin ayrı ayrı Allah tarafından yaradıldığına kanî' olmak şübhesiz daha ma'kul olur. Eğer tekamüliyyâtın hâl-i hâzırdaki şekline umûmî bir nazara atf eder ve onun tecrübî olan bütün delillerini gözden geçirirsek tasdîke mecbûr

kalırız ki:

İnsanın üçüncü devreye âid ve şimdi nesilleri munkariz primat denilen maymûnlardan neş'et ettiği bir hayâl değil belki târihi bir hakikatdır.

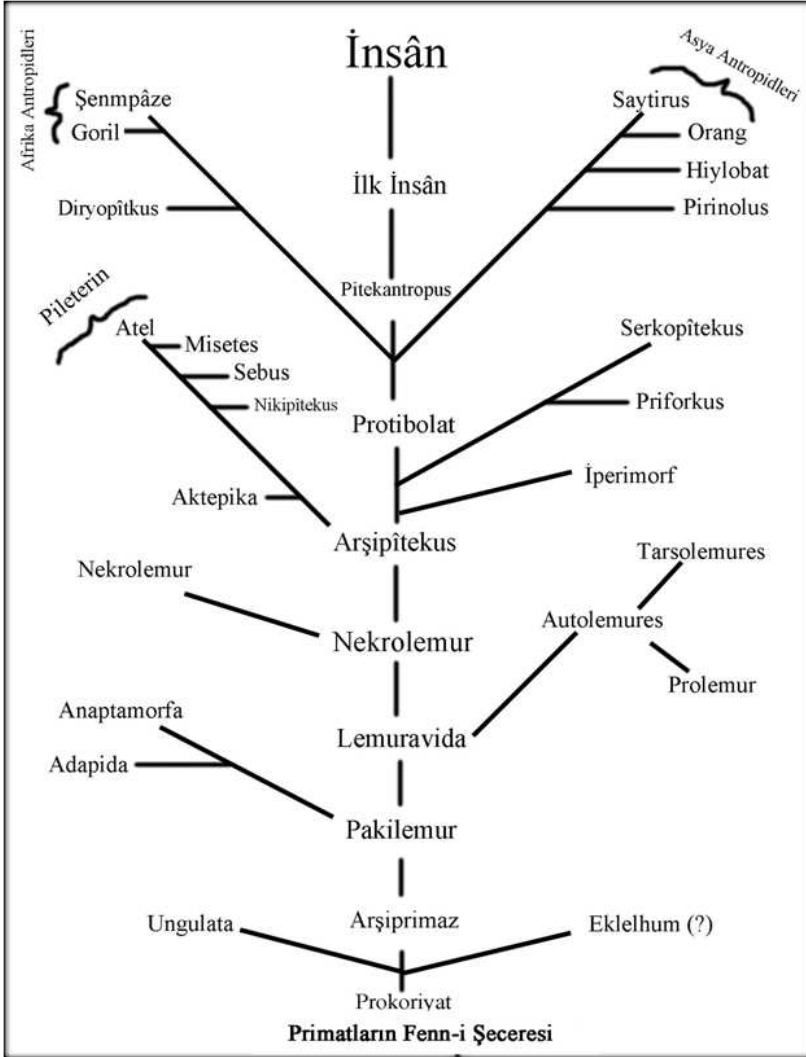
Tabîi bu iddiâyı maddeten isbât edecek delâil mebzûl değildir. Yüz milyonlarca sene imtidâd eden uzun bir fâsıla esnâsında moneralardan başlayarak maymûn ve insân olan hayât rüseymleri o kadar çok hikemî ve kimyevî vasıflar irâe etmişlerdir ki bunların birer birer ibrâzı kâbil olamaz. Fakat bugün nasıl Linne'nin, Laplace'nin, Newton'un, Luther'in, Malpighi'nin, Aristo'nun bir zamânlar mevcûd olduğundan şübhelenmiyorsak neseb-i şeceremizin, gösterdiğimiz sûrette bulunması lâzım geleceğinden de şübhelenmemiz iktizâ eder. Çünkü kendileri meydânda olmasalar bile o neseb-i şecerisini teşkil eden ilk mevcûdların eser ve netîceleri meydândadır.

Jurâ'i arza mensûb birçok memeli hayvânlardan yalnız bir çene kemiğinin kalmış olması ve başka hiçbir bakıyye dest-res olunamaması birçok tabiiyyûnu vaktiyle pek çok düşündürmüştü. Hâlbuki Huxley bunu pek güzel îzâh etdi. Şu halde bizim fikrimizi kabûl etmeyerek tekemmül nazariyyesine aleyh-dâr olanlar; bu hayvânların ancak çene kemiğine mâlik olduklarını iddiâ ediyorlardı. Bu iddiânın ne kadar acib bir iddiâ olduğu meydândadır!...

Sözümü bitirmek için istikbâle de bir nazar atf etmek istiyorum. Kat'iyyen i'tikad ediyorum ki yirminci asır tekemmül ve ıstifâ nazariyyelerini yalnız kabûl etmekle kalmayacak hattâ bu nazariyyeleri insân zekâsının ve asrın en mükemmel bir muzafferiyeti, bir mâlikiyeti gibi nazar-ı i'tibâra alacaktır, ancak bu nazariyyeler sayesinde ki bütün 'ilimleri ve fenleri gark etmekde olan gayet kesif bir cehâlet bulutu sıyrulub kalkacak ve insânın menşe'i ile beraber sâir birçok mes'eleler dahi tamamıyla inkişâf edecektir.

Bu sûretle tekamüliyyâtın bütün fen şu'beleri ve medeniyet üzerindeki kıymet-dâr te'siri tamamıyla anlaşılacak. Lamarck tarafından te'sis olunarak Darwin tarafından tecdid ve te'kid olunan bu muzafferiyetler istikbâlin terakki müesseselerini tetvîc edeceklerdir. Bundan başka dâimâ istinâd etmekde olduğumuz vahdet-i mevcûd i'tikadı kendisine daha metîn bir istinâd-gâh bulacak ve insânların düşünceleri daha vâzıh ve parlak bir hâle gelecektir.

Hitâm



Kitâbın İçinde Geçen Ba'zı İstilâhların İzâhı

1. Biyoloji [Hayâtiyyât] = Uzvi cisimlerin hayâtlarından bahs eden ilimdir. Huxley bu 'ilmi "hayât sahibi mevcûdların izhâr ettikleri hâdiseler ve hareketlerle işğal eder" diye ta'rif etmiştir. Bu ta'rifî daha vâzıh bir hale koymak için, biyoloji, şahsî ve şeklî ber-taraf ederek her dürlü hayât hâdiseleriyle uğraşan bir 'ilimdir demeli.
2. Ontojeni [Teşekküliyyât] = Ferdin yumurta halinden başlayarak tam bir hayvân oluncaya kadar çabuk çabuk tahavvül ve teşekkül etmesi ve bundan bahs eden 'ilim.
3. Antropojeni [Tekâmüliyyât] = İnsân tekemmülünün târihi. Müellif Ernest Haeckel'in bu nâmda mühim bir kitâbı vardır. Buradaki tekemmül hem cins, hem de rüşeym ve ferd i'tibârıyla.
4. Antropoloji [İnsâniyyât] = Bir hayvâniyyât mütehasısının herhangi bir hayvânı mütâlaa etmiş gibi insânı dahi târih-i tabîî nokta-i nazarından mütâlaa etmesi 'ilmi. Bu 'ilim için teşrih ve garîziyyâta pek büyük ihtiyâc vardır.
5. Sebeb İhtiyâcî = Sebepsiz hiçbir şey olmaz. Her hâdiseler bir sebebi ta'kib eder. Her hayât sahibi mevcûd, yine bir hayât sahibi mevcûddan husûle gelir.
6. Filojeni [Nesliyyât] = Müstehâsiyyât ve Teşekküliyyât gibi 'ilimler înesiyle neseb-i şeceresinin taazzuvundan ve tekemmülünden bahs eden 'ilim şu'besi.
7. Mukayese-i teşrih = Yalnız insânların teşrihiyle işğal etmeyub sair hayvânların teşrihleriyle de işğal eden 'ilim.
8. Lemuriyen = Bu kelimeyi ba'zı eski hayvâniyyât kitâbları hayâliyye diye tercüme etmişlerse de (mûrye) diyen müellifler dahi eksik değildir. En eski ve basit maymûn. Bunlar zamânımızda Madagaskar'da külliyyetle bulunurlar.
9. Babun = İbtidâî maymûnlardan bir cins.
10. Platyrrhinae = Amerika maymûnlarıdır ki maymûnların ikinci kabilesini teşkil ederler. Kuyrukları maskedir. Nâsûr ve kîse-i femiyyeleri yoktur.
11. Prosimiae = Gayet ibtidâî bir maymûn cinsi.
12. Monofiletik = Rahmi basit olan ve tek yavru doğuran.
13. Archiprimas = Protokaryot dahi denilen ve insânın şimdilik muayyen olan neseb-i şeceresinin birinci ceddini teşkil eden hayvân sınıfıdır.
14. Oktavî = (do) dan (si) ye kadar olan tonların heyet-i mecmûası.

15. Histoloji [Nesciyyât] = Hayvân ve nebâtın cildlerini ve adalelerini teşkil eden neslerden bahs 'ilim.
16. Ansefal = Kıfı teşkil eden uzuvların heyet-i mecmûası.
17. Occipitotemporalis = Kafanın arkasıyla şakak arası, kulağın üst tarafı.
18. Pithecometra Tezi = İnsânın maymûndan gelmesi nazariyesi.
19. Madde kanûnu = Madde halk edilemez, mahv edilemez. Umûmiyet i'tibârıyla kâinâtın ne sebebi ve ne de bedâyeti vardır. Şu halde zevâli de olmayacaktır. Çünkü hiçbir şey yaratılmaz, hiçbir şey imhâ edilemez. Madde ezeldir, ebedîdir, nâ-mütenâhidir.
20. Odontoloji komparativ [Mukayese-i Sinniyyât] = Hayvânların dişlerini mütâlaa ve onların teşekkül ve adedleriyle hayvânların tasnifini teshile yarayan 'ilim.
21. Meşîmiyye = Memeli hayvânlardan rahim dâhilinde ceninini ihâta ederek husûsî bir zara mâlik olan kısım.
22. Paleozoik = Silüryen devresinin bidâyetinden Permiyen devresinin nihâyetine kadar geçen zamândır ki 43 milyon sene tahmin olunuyor. Bu devreden evvel Arkeozoik devresi bulunur. Bu devir dahi ilk uzvîlerin zuhûrundan fâhm-i arza kadar devâm eder. Müddeti 52 milyon senedir.
23. Mezozoik = Trias devrinin bidâyetinden Tebâşir-i arzın nihâyetine kadar zamândır ki 11 milyon seneden ibâretedir. Bundan sonra Senozoik devresi gelir, ve Eosen devrinin bidâyetinden Pliyosen devrinin hitâmına kadar 3 milyon sene müddetle devâm eder. Ve nihâyet Antropozoik devresi gelir ki o da insânın zuhûrundan sonraki zamândır. Henüz yarım milyon sene!...
24. Karbonifer devri = Fâhm-i arz denilen tabakanın teşekkül ettiği devir ki arâzî-i evveliyyenin ve hayvânat-ı kadimenin teşekkülü zamânına tesâdüf eder. Arâzî-i evveliyye esâsen dört kısma taksîm olunur: Arz-1 Silurî, Arz-1 Devonî, Arz-1 Fahmî, Arz-1 Permî
25. Stegocephali = Dıfdaiyye sınıfından olup aşînağûz Labyrinthodont gibi hayvânları hâvidir. Bunlar Paleozoik devresinde yaşamışlardır.
26. Branchiosauri = Gayet eski bir nev' ibtidâî balık müstehâsesi.
27. Crossopterygii = Bir nev' balık.
28. Dipnoi = Cildleri harâşif ile mestûr teneffüsleri galsamî ve ri'evî gayet ibtidâî bir hayvândır ki balığa pek müşâbihdir.
29. Ceratodus = Dipnoi denilen hayvân sınıfından bir nev' balıktır ki ekseriyyâ Avustralya semtinde bulunur.

30. Trias devri = Devr-i hayvânat-ı mütevassıta üçe ayrılır: Arz-ı Trias, Arz-ı Jurâ'î, Arz-ı Tebâşirî. İşte bu arzlardan evvelkisinin teşekkül zamânına Trias devri itlâk olunur.
31. Biyojeni = Her hayât sahibi, yine bir hayât sahibinden husûle gelir nazariyesine Huxley tarafından verilen isimdir.
32. Amphioxus, Ascidians = Habliye sınıfının gayet eski ve kalbe, kılıfa ve fıkralara mâlik bulunmayan kısmından bir hayvândır ki hiçbir müstehâse bırakmamıştır.
33. Kilsî sünger = Terakkiyatında kirec bulunan bir nev' süngerler.
34. Rüşeymi kîseler = Hayvân rüşeymlerinin müteaddid tabakalar teşkil edecek sûrette bir yerde toplanmalarından husûle gelen kîseler.
35. Gastraea yâhûd Gastrula = Protozoa cinsinden bir tek yumurta halinde bir hayvândır ki bu yumurta parçalanarak blastula isminde bir hücreli yeni hayvânlar husûle gelir.
36. Volvoks = Volvokase fâsılasından bir nev' nebât ki suda yaşar.
37. Magosphaera = Protozoalara mensûb bir nev' huveyniyât ki ekseriyâ Norveç'de bulunur.
38. Blastula = Mâderin rahminde rüşeymî hücrelerin bir küre şeklinde cem' olduktan sonra muhîte çekilerek dâirevî bir şekil almasına itlâk olunur.

EK: Fransızca metinden primatların soy ağacı.

