

## **Küreselleşme Sonucu Halk Mimarisini Koruma Sorunları: Eskişehir Odunpazarı Örneği**

Elif Merve Yılmaz<sup>1,\*</sup>, Arife Deniz Oktaç Beycan<sup>1</sup>

<sup>1</sup> Selçuk Üniversitesi Mimarlık Fakültesi, Konya, Türkiye

\*elifmerveyilmaz91@hotmail.com

### **ÖZET**

*Bir yandan mimarlık araştırmaları açısından dikkat çekici bulunmaması, bir yandan da koruma bilincinin olmaması nedeniyle zengin kültürel birikimimiz ne yazık ki yok olma sürecine girmiştir. Halk mimarisini anlamamızı sağlayacak ve kültürümüzü içinde barındıran birçok alan günümüzde kentsel çöküntü bölgeleri olarak görülmekte ve yıkılmaktadır. Bu durumun küreselleşme ve mekan beklentilerinin değişmesiyle yakından ilişkisi vardır. Küreselleşme ile birlikte nerdeyse hayatın her alanında görülen değişiklikler mimariyi de etkileyerek hızlı yapılaşmayı, farklı mekan türlerinin ortaya çıkmasını ve vernaküler mimarinin korunmasının zorluklarını arttırmıştır. Bu çalışmada ise, Eskişehir'in geleneksel konut dokusunu içinde barındıran Odunpazarı bölgesinden iki konut örneği seçilerek küreselleşme etkisinde fiziksel değişimleri incelenmiştir. Plan ve görünüşlerinde meydana gelen değişikliklerin nedenleri araştırılmış ve kültür farklılaşması sonucu olduğu belirlenmiştir. Ayrıca bölgede yapılan tadilatların yapıları orjinalinden uzaklaştırdığı gözlemlenmiştir.*

**Anahtar Kelimeler: Küreselleşme, Halk Mimarisi, Koruma Sorunları, Odunpazarı Evleri.**

## **Conservation Problems of Folk Architecture As a Result of Globalization: The Case of Eskişehir Odunpazarı**

### **ABSTRACT**

*Our rich cultural heritage is unfortunately in the process of extinction, due to the lack of consciousness of conservation and be unattractive in the context of architectural researches, Many areas that will provide our understanding of the folk architecture and contain our culture in today are destroyed and seen as urban slums. This situation is closely related to the changes in space expectations and globalization. Along with globalization, changes in almost every aspect of life have also affected the architecture and have increased the difficulty of rapid building, the emergence of different types of spaces and the preservation of the vernacular architecture. In this study, two housing samples were selected from the Odunpazarı region which in Eskişehir's traditional housing texture and examined the physical changes in the effect of globalization. The causes of changes in plans and facades were researched and determined to be the result of cultural differentiation. Moreover, it is observed that the renovations made in the region have been disturbed from the original ones.*

**Keywords: Globalization, Folk Architecture, Conservation Problems, Odunpazarı Houses**

## GİRİŞ

Günümüzdeki hızlı toplumsal değişim, kültürler arasında yoğun bir etkileşim oluşturmaktadır. Küresel gücün batı çıkışlı olması sebebiyle kültürel etkinin batı yönünde homojenleştiği tartışmaları yoğun bir biçimde devam etmektedir. (İçli, 2001) Kültürün homojenleşmesi, beraberinde birçok sonucu getirmiş, hayatın tüm alanlarında etkileri görülmüştür. Dünyanın her yerinde aynı markalar, aynı tarzlar ve aynı durumlar görülmektedir.

Küreselleşme, kavram olarak dünyanın sıkışması ve tek bir yer olarak algılanma bilincinin artışı olarak tanımlanmaktadır. Çok boyutlu hızlı değişebilen küresel yapı sosyal bilim alanında yeni teorik arayışları gündeme getirmiştir. (Aslanoğlu, 1998) Küreselleşme konusunda tanım birliği bulunmazken farklı toplum ya da siyasi görüşe sahip insanların küreselleşmeyi evrenselleşme, liberalizasyon, batılılaşma, modernizasyon ile eş anlamlı gördüğü söylenebilir. Dünyanın tek mekan olarak algılanmasının anlamı yerelliğin tamamen yok olma sürecine girmesi demektir. Artık yere özgü mekanlar yok olmaya başlamış, yerel olan her şey koruma problemleriyle yüz yüze gelmiştir.

## KÜRESELLEŞME VE HALK MİMARİSİ

Küreselleşme; iletişim araçların gelişmesi ile birlikte teknolojinin hayatımızın her alanına girmesi, ulaşım araçların hızlanması ve bunların etkili kullanımı ile uzakların yakın olması, dünya üzerinde yaşayan farklı toplumlardaki bireylerin etkileşmesi diyebiliriz.

Genel bir kavram olarak incelenen küreselleşme içinde geçen bütün süreçler mimariyi de etkilemiştir. Mimarlıktaki küreselleşme; mimarlığın yerellikten çıkarak; coğrafya, kültür tanımayarak, ortak bir mimariye yol alma serüvenidir. Elbette ki bu serüvende birçok karşıt görüş savunulmuş, birçok parçalanma yaşanmıştır. Ama sonuçta dünyanın dört bir köşesinde, aynı malzemeler kullanılarak, benzer şekillerde, hatta aynı mimarların eserleri boy göstermiştir. (Erbay, 2007)

Mimarinin küreselleşme sürecine özel olarak bakılacak olursa, bütün küreselleşme etkenlerinin yanı sıra 20. yüzyıl boyunca mimarların ve düşünce adamlarının ürettiği manifestolar, mimari kongreler, uluslararası yarışmalar, fuarlar mimarinin “uluslararasılaşma”sına katkıda bulunmuştur. Buluşların ve icatların ardı ardına gelmesiyle bilim keşfedilmiş, Avrupa’da Rönesans ve Reform hareketleriyle başlayan dönüşüm Aydınlanma Çağı ve Sanayi Devrimi’ne zemin hazırlamıştır. Yeni malzemeler ve yeni yapım teknikleri, çağın önde gelen mimarları tarafından kullanılarak, tüm dünyada da yaygınlaşmaya başlamıştır.

İnsanlar birdenbire başta Amerika olmak üzere, Batı’daki yaşam tarzını görmüş, kıt kanaat geçinmek ve azla yetinmek üstüne inşa edilmiş hayat felsefesinin artık geçerli olmadığını farkına varmışlardır (Bali, 2007; İlgen, 2009). Teknolojinin hızlı ilerleyişi, kentlerin markalaşma politikaları, küresel etkileşimler ile birlikte hızlı yapılaşmayı beraberinde getirmiş, kentler de modernizmin getirdiği yeniliklere ayak uydurmak için sürekli bir dönüşüm içine girmiştir.

Küresel kentler, küresel ölçekte gerçekleşen ekonomik yeniden yapılanmayı, istihdam yapısını ve nüfus ve sınıf oluşum düzeylerinde bunlara bağlı olarak ortaya çıkan değişimleri birebir yansıtmaktadırlar. Bu kentler, küresel aktörlere (bunlar ister üretici, ister tüketici olsunlar) bilgi ve zevkler üzerinde kontrol, simgesel statü göstergelerinin yayılması ve finansal kaynakların akışı türünden hizmetler sunmaktadır. (Keyder, 2000)

Halihazırda Türkiye’nin mimarlık ortamında, sosyal dokuda olduğu gibi, ikili bir yapıdan söz etmek olasıdır:

- Gelenekseli koruyan, postmodernizmin kolaycılığını devam ettiren kitch yapılar,
- Uluslararası örneklerin küresel akışların etkisiyle Türkiye’ye yansması sonucu oluşan yapılar. (Görgülü ve Kaymaz Koca, 2009)

Türkiye’de geleneksel Türk evi planlaması sona ermiş, apartmanlaşma ile birlikte konut planlarında büyük değişiklikler olmuştur. Alçak katlı konutların yerini çok katlı bloklar almış, köyden kente göçün çoğalmasıyla da birlikte geleneksel mimari önemi giderek kaybetmiştir. Korunan ve tescillenen konut bölgelerinde de artık modern konutlara dair izler görülmektedir.

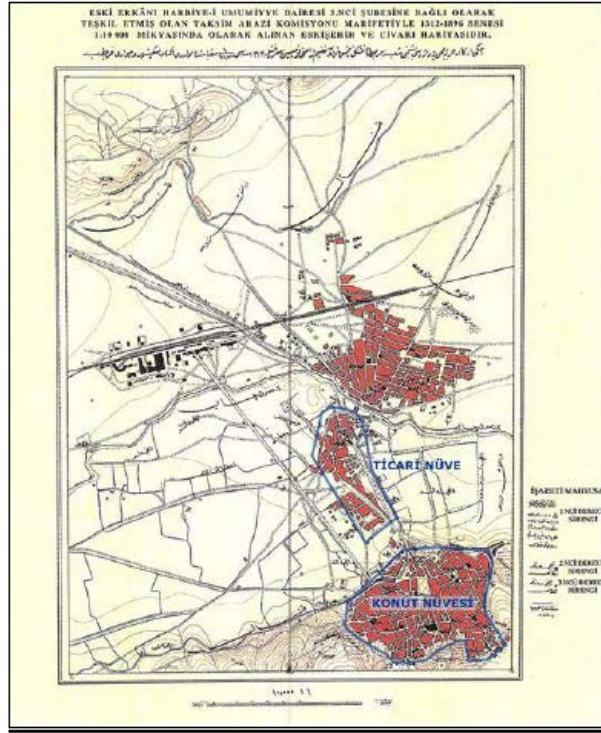
Tablo 1. Geleneksel Türk evi ve modern konutun yapı elemanları açısından karşılaştırılması

	<b>Geleneksel Türk Evi</b>	<b>Modern Konut</b>
<b>Taşıyıcı sistem</b>	Kerpiç, taş, ahşap yığma	Betonarme
<b>Duvar</b>	Sıva	Duvar kağıdı, saten boya
<b>Tavan</b>	Sıva	Asma tavan, kartonpiyer
<b>Kapı</b>	Ahşap	Pvc, modern ahşap
<b>Pencere</b>	Ahşap doğrama	Pvc, alüminyum doğrama
<b>Cephe</b>	Boya	Cephe kaplaması
<b>Isınma</b>	Soba	Kalorifer

### **Odunpazarı Evleri**

Eskişehir Türkiye’nin iç Anadolu bölgesinde yer alan, memur kenti, öğrenci kenti olarak bilinen ve içerisinden Porsuk çayının geçmesi sebebiyle farklı bir atmosfere sahip olan bir kenttir. Eskişehir kentinin tarihsel sürecine baktığımızda ilk nüvenin, kentin ana nüvesi olan, güneydeki yamaçta konumlanmış konutların yer aldığı konut yerleşim merkezi olan, Odunpazarı Bölgesi olduğunu görmekteyiz. Kente farklı dönemlerde gelen gezginlerin, kentle ilgili verdikleri bilgiler de bu oluşumu desteklemektedir. Örneğin 1648 yılında şehre gelen Evliya Çelebi, seyahatnamesinde, kentin ikametgâh bölümünün güneydeki tepenin yamaçlarında olduğunu söyleyerek, bugünkü Odunpazarı yerleşimini tariflemektedir. (Ertin, 1994).

Kentin ilk planı 1896’da Türkiye’nin ilk modern kent planı olarak yapılmıştır. 1896 planında konut nüvesi ve ticari nüve açıkça görülmektedir. Porsuk çayında meydana gelen taşmalardan dolayı konut nüvesi kentin güneyinde ve Porsuk Çayı’na uzak planlanmıştır. (Şekil 1)



Şekil 1. 1896'da çizilen Eskişehir haritası

Yerleşimde 1971 yılında, Odunpazarı'nın ortasından geçecek şekilde Şeyh Şahabettin Caddesi açılmıştır. Bu cadde biçimsel olarak dar sokakların tersine, geniş bir ulaşım aksıdır (Olçay Uçkan ve Uçkan, 2004). Odunpazarı geleneksel sokaklarının yarı-özel mekan özelliği, yerleşimde sonradan açılmış bu caddede, bugünkü Kemal Zeytinoğlu Caddesi'nde, görülmez. Geleneksel sokaklarda görülen yaya sirkülasyon yoğunluğu, bu yol üzerinde yerini araç sirkülasyonuna bırakır. Bu kullanımda, civarındaki konutların ticari birimlere dönüşmesinin etkili olduğu söylenebilir. Ayrıca aks üzerindeki konutların neredeyse hepsi restorasyon çalışmalarıyla ticari ve konaklama birimlerine dönüştürülmüştür. Bu da yine küreselleşmenin bir etkisi olarak ortaya çıkmaktadır. Tescilli olan Odunpazarı bölgesinde, zamanla turistik beklentilerin oluşması sebebiyle ticaret ve konaklama birimlerine talep oluşmuştur.



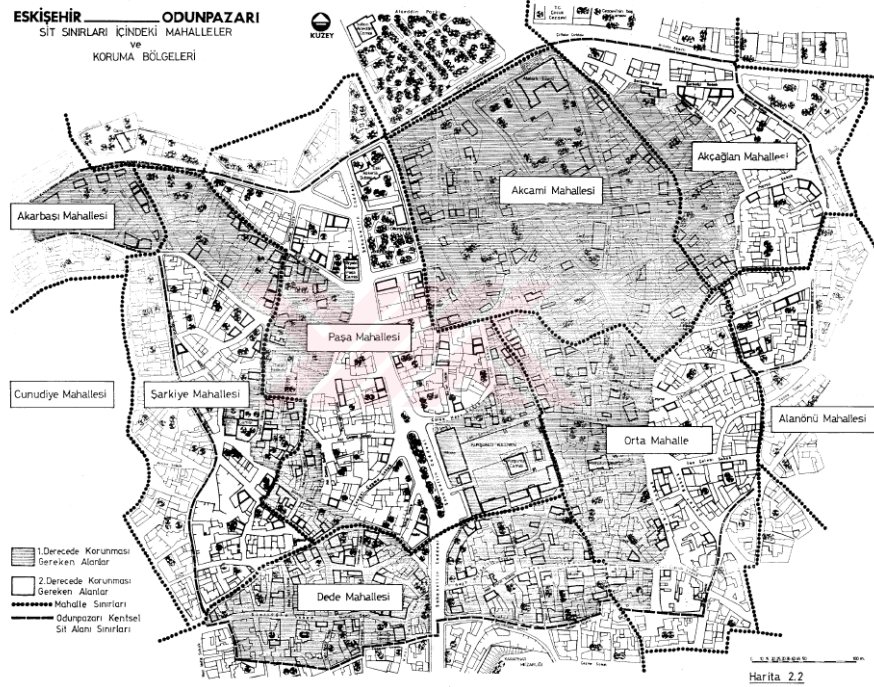
Şekil 2. Odunpazarı Yerleşiminin Haritadaki Konumu (Google Maps)

Türk evinde, günlük hizmet eylemleri dışındaki yaşamın üst katlarda yer aldığı bilinen bir olgudur. Odunpazarı geleneksel konutlarının zemin katları da Türk evlerindeki zemin kat kullanımı doğrultusunda biçimlenmiş ve depo, ahır, arabalık, samanlık, taşlık, mutfak, çamaşırlık gibi servis hacimleri yerleştirilebilecek şekilde planlanmışlardır. Sokağa bakan cephelerin olabildiğince kapalı tutulduğu, içe yönelmiş mekanlarda ise avlu ya da bahçe ile organik bir bütünleşme sağlandığı görülmektedir. (Şekil 3) Fakat zamanın getirdiği beklentiler ve kullanıcıların jenerasyonunun değişmesi, geleneksel konut mekanlarında da değişikliklere sebep olmuştur. Yüz yıl önce yaşayan kullanıcılar konutlarında ihtiyaçlarını karşılayabilecek durumdayken günümüzde farklı mekan beklentileri halk mimarisi (vernaküler mimari) koruma sorunlarını ortaya çıkarmıştır. Odunpazarı evleri tescilli olması nedeniyle müdahale edilemez bir alanken Türkiye’de birçok alan kentsel dönüşüm adı altında yıkılarak yeniden yapılaşmıştır.

Konutların ilk inşa edildiği zamanlardaki giriş katları, günümüzde yolların yükselmesinden dolayı ışık almayan mekanlar haline gelmiştir ve depo olarak kullanılmaktadır.



Şekil 3. Odunpazarı geleneksel sokak dokusundan örnekler



Şekil 4. Odunpazarı Sit Sınırları içindeki mahalleler ve koruma bölgeleri (Sönmez, 1983)

## ALAN ÇALIŞMASI

Alan çalışmasında Eskişehir’de bulunan geleneksel konut mimarisini içinde barındıran Odunpazarı Akcami Mahallesi’nden iki konut seçilerek değişiklikler analiz edilmiştir. (Şekil 5) İçerisinde yaşayanlarla görüşülerek bilgi alınmış, konutları ne zamandır ve ne şartlarda kullandıkları öğrenilmiştir.

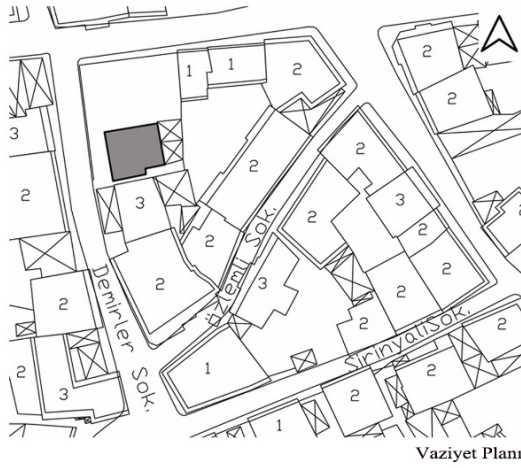


Şekil 5. İncelenen evlerin haritadaki konumu

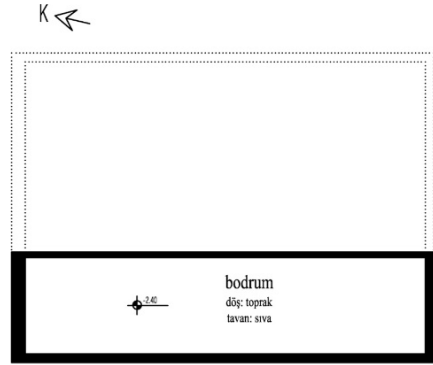
### 1 Numaralı Ev

Tuğla kaplamalı olan ev, cephesi ile dikkat çekmektedir. Odunpazarı’nda bulunan diğer konutlardan farklı olan ve estetik amaçla cephe kaplaması yapılan konut içerisinde de bazı değişiklikler mevcuttur. Tapuda ahşap avlulu ev olarak geçtiğini belirten ev sahipleri 1998’den beri bu konutta ikamet etmektedir. Evi satın aldıklarında planının aynı olduğunu fakat cepheyi 2002 yılında kaplattıklarını belirtmişlerdir.

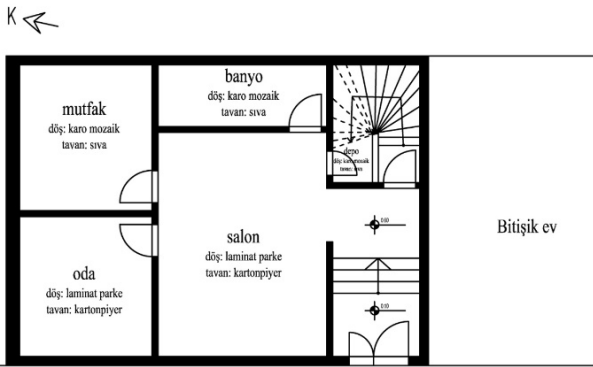
## Akcami Mahallesi Demirler Sokak No: 9



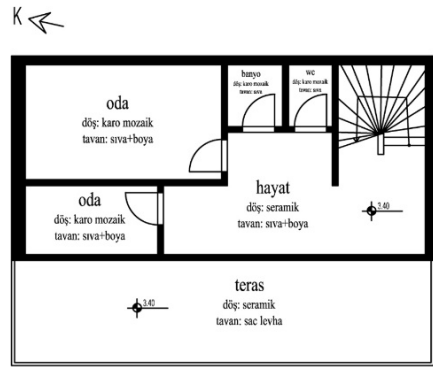
Vaziyet Planı



Bodrum Kat Planı



Demirler Sokak



Zemin Kat Planı

1. Kat Planı



odaların depolama amaçlı kullanımı

merdiven altı boşluğunun depo olarak kullanımı

pvc doğramalar, panjurlar ve tuğla cephe kaplaması

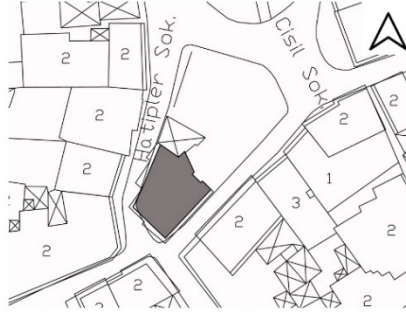
ahşap kapı doğramaları

Şekil 6. 1 nolu evin plan taslakları ve analizleri

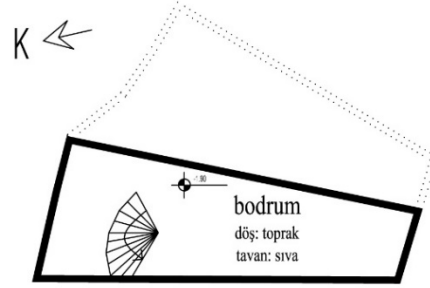
## 2 Numaralı Ev

Köşe parselde tek başına kalmış olmasıyla dikkat çeken ev, dış görünüşüyle tam bir Türk evini yansıtmaktadır. Ev sahipleri 25 yıldır bu konutta ikamet ettiklerini ve yapının tescilli olduğunu belirtmişlerdir. Hala sobayla ısınan kullanıcılar evin içinde tadilat yaptırmış, modern konut tasarımına sahip olmasını istemişlerdir.

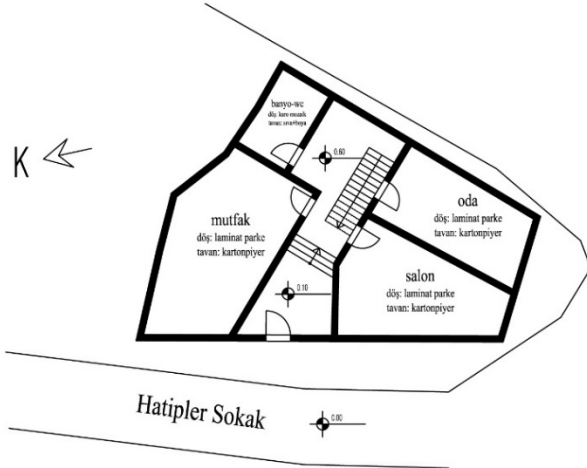
Akcami Mahallesi Hatipler Sokak No:41



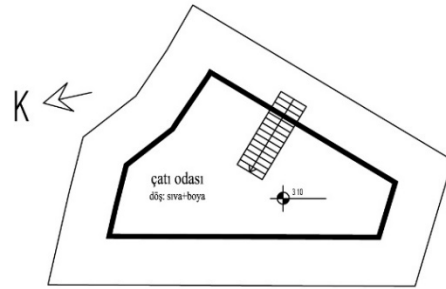
Vaziyet Planı



Bodrum Kat Planı



Zemin Kat Planı



Çatı Kat Planı



sobayla ısınma

banyoda duşakabin kullanımı

konutun cepheleri

bodrumun depo amaçlı kullanımı

Şekil 7. 2 nolu evin plan taslakları ve analizleri



## ARAŞTIRMA BULGULARI

Araştırma sonucunda elde edilen veriler ve toplanan bilgiler sonucunda iki evde de küreselleşme etkisinde kültür değişikliğine bağlı olarak geleneksel konutlar aslından uzaklaşmıştır. 1 nolu evde görülen cephe kaplaması geleneksel sokak dokusunda göze çarpmaktadır. (Şekil 8) Evin içindeki kapılar orijinalindeki gibi ahşap olmasına rağmen pencereler ahşap görümlü pvc ile değiştirilmiştir. Ayrıca yapının eskiden ön ve arka bahçesi olduğu ve yola sıfır olmadığı görülmektedir. Depolama alanlarının yine bulunduğu, üst katta da kışlık yiyeceklerin ve meyvelerin depolandığı gözlemlenmiştir. Ayrıca evin içinde ısınma artık doğalgazla sağlandığından doğalgaz boruları ve kaloriferler eklenmiştir. (Şekil 9)



Şekil 8. 1 numaralı evin sokak görünüşü



Şekil 9. Doğalgazla ısınmanın gelmesi

Tescilli bina olmasından dolayı dış cephesinde hiçbir değişikliğe izin verilmediğini belirten 2 numaralı evin sahipleri birkaç ay önce evin içinde tadilat yaptırdıklarını dile getirmişlerdir. Dışardan bakıldığında geleneksel sokak dokusunu bozmayan bir konut olmasına rağmen kullanıcısının ihtiyaçlarına göre yeniden şekillenmiş, tavanlarına kartonpiyer uygulaması yapılmış, zemin laminat parkeyle döşenmiş ve kapılar yeni kapılarla değiştirilmiştir. (Şekil 10) Bitişindeki geleneksel konutlar ne yazık ki yıkılmış, izleri hala belli olmaktadır. Konuta kat çıkılması yasak olduğundan çatı arasında da bir oda oluşturan kullanıcılar evin içine merdiven eklemiştir.



Şekil 10. Yenilenen kapılar ve kartonpiyer uygulaması

## SONUÇ

Küreselleşme anlam olarak yerelleşmenin tam zıttı olarak karşımıza çıktığından, ‘yere özgü’ özellikleri yok etmektedir. Geleneksel Türk evinde olan ve tarihimizi, kültürümüzü anlamamızı sağlayan mekanlar ve mekan nitelikleri günümüzdeki konutlarda görmemiz neredeyse mümkün değildir. Yerellik yok olmuş, dünyanın her yerinde görülen malzemeler ve plan düzenlemeleri Türkiye’de hatta Eskişehir Odunpazarı’nda da görülmeye başlanmıştır.

Son yıllarda köyden kente göçler artmıştır. Köyde yaşayanlar geleneksel evlerini terk ederek apartmanlara yerleşmekte, beton evler yapma yoluna gitmektedirler. Değişen toplumsal yapı, modernleşme isteği ve kentin cazibesi köy evlerini kullanım dışı bırakmıştır. İnsanların konutlarını bir prestij unsuru olarak görmesi de konuta verilen değeri arttırmış, kullanıcıların beklentilerini değiştirmiştir. Halk mimarisinin de köy evlerinden meydana geldiği düşüncesi hakimdir ve kent merkezlerinde yer alan vernaküler mimari tescillenmediği sürece korunamamaktadır.

Bu çalışmada Türkiye’nin korunabilen ve geleneksel özellikleri hala görebildiğimiz bir bölgesi olan Odunpazarı evlerinden iki tanesi incelenmiş, bu konutlarda da değişikliklerin kaçınılmaz olduğu tespit edilmiştir. Konuta verilen değer artmış, düşük gelirli kullanıcının da beklentileri değiştirdiğinden yapı elemanlarının aynı kalması da mümkün olmamıştır.

Tablo 2. Konutların yapı elemanlarında değişiklik durumu

	1 nolu ev	2 nolu ev
Kapılar	X	✓
Pencereler	✓	X
Banyo-Tuvalet	✓	✓
Döşeme	✓	✓
Tavan	✓	✓
Cephe	✓	X

- ✓ Değişiklik yapılmıştır.  
X Değişiklik yapılmamıştır.

Yapılacak deęişikliklerin sadece cephe düzeninde deęil iç mekanda da yasaklanması halk mimarisini daha iyi anlamamızı ve kültürümüzü kaybetmememizi sağlayacaktır. Konutlar içinde kimsenin yaşayamayacağı durumda ise aslına uygun tadilatlarla yenilenmeli, koruma bilincini taşıyan kullanıcıların barınması için olanak verilmelidir.

\*Bu çalışma Selçuk Üniversitesi Mimarlık Bölümü'nde Yrd.Doç.Dr.Arife Deniz OKTAÇ BEYCAN tarafından yürütülen "Anadolu'da Halk Mimarisini Koruma Sorunları" doktora dersi kapsamında hazırlanmıştır.

## **KAYNAKLAR**

- Aslanođlu, R., (1998). Kent, Kimlik ve Küreselleşme, Asa Yayınları, Bursa, Sayfa: 140
- Bali, R., (2007). Tarz-ı Hayat'tan Life Style'a, İletişim Yayınları, İstanbul.
- Erbay, M. (2007). Küreselleşme Etkisi Altında Türkiye Mimarlığı. Karadeniz Teknik Üniversitesi, Fen bilimleri enstitüsü, Dok. Tezi, 6-10, Trabzon.
- Görgülü, T., Kaymaz Koca, S., (2009). Küresel Akışlar, İstanbul ve İstanbul'da Küresel Mimarlık, Megaron 2009;4(2):101-109
- İçli, G. (2001). Küreselleşme ve Kültür. C.Ü. Sosyal Bilimler Dergisi, Cilt(25), 163-172.
- İlgen, S., (2009). Metalaşan Konut ve Çevresi: Kapalı Siteler, İstanbul Teknik Üniversitesi, Fen bilimleri enstitüsü, Master Tezi, İstanbul.
- Keyder, Ç., (2000), İstanbul, küresel ile yerel arasında, Metis Yayıncılık, İstanbul.
- Olçay Uçkan, Y., Uçkan E., (2004). Tarihi Kent Dokularının Korunması Ve Geleceęe Taşınmasında Bir Örnek Olarak Eskişehir Odunpazarı Kentsel Siti, I. Uluslararası Dünden Bugüne Eskişehir Sempozyumu, Anadolu Üniversitesi Edebiyat Fakültesi Yunussemre Kampüsü, Eskişehir.
- Sönmez, N. (1983). Eskişehir'de Odunpazarı Tarihi Yerleşiminin Fiziksel Gelişimi ve Geleneksel Konut Dokusunda Dizgisel Çözümler, İstanbul Teknik Üniversitesi, Fen bilimleri enstitüsü, Dok. Tezi, İstanbul.
- Yaylı, H., (2012). Küreselleşmenin Kentler Üzerine Etkisi: İstanbul Örneęi, SÜ İİBF Sosyal Ve Ekonomik Araştırmalar Dergisi, 331-355.