

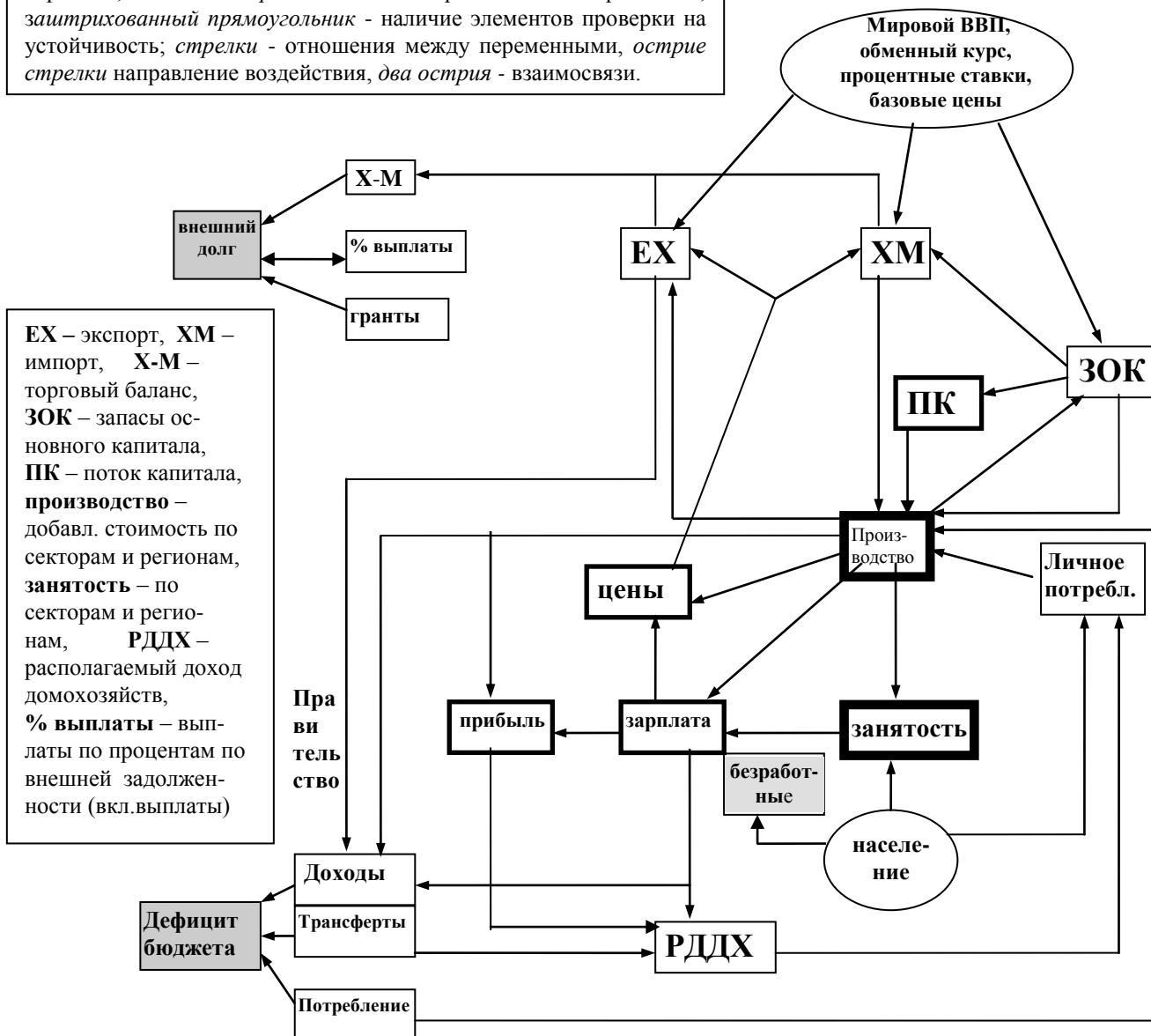
## КЫРГЫЗСТАН И ЕГО РЕГИОНЫ: ЭКОНОМИЧЕСКИЕ ВОПРОСЫ

В рамках программы ТАСИС по «Долгосрочному научному прогнозу экономического и социального развития КР» в июле 1999 г. в с.Бостери Иссык-Кульской области проходил третий семинар для группы ОПП, работников госучреждений, представителей областных администраций. Основные результаты исследований прозвучали в докладах и выступлениях, краткий обзор которых подготовлен главным экономистом проекта **В.Герстенбергером** и основан на материалах авторов **Т.Буржубаева, Р.Джумашева, П.Койчуева, Т.Стамалиева, М.Хусаиновой, Н.Курманбековой, Н.Курумшиева**. Перевод В.Тюменцева.

Группой ОПП подготовлена база данных, позволяющая прогнозировать экономический рост и занятость. Особое внимание уделено региональной разбивке результатов модели по производству и занятости, изучены определяющие факторы роста и уровни производительности труда, даны предложения по улучшению инфраструктуры экономики КР.

Эллипс - экзогенные переменные; прямоугольник - эндогенные переменные; прямоугольник с жирной линией - разбивка по отраслям; очень жирная линия - разбивка по регионам; заштрихованный прямоугольник - наличие элементов проверки на устойчивость; стрелки - отношения между переменными, острие стрелки направление воздействия, два острия - взаимосвязи.

Рис. 1. Структура долгосрочной модели прогнозирования



## Отношения между отраслевыми преобразованиями и уровнем дохода на душу населения

Валовой внутренний продукт (ВВП) часто используется для измерения степени благосостояния или уровня жизни общества.

В соответствии с оценкой ВВП на душу населения Кыргызская Республика находится в ряду бедных стран (табл. 1). Эта позиция не зависит от того, используются ли для перевода величин ВВП в национальной валюте в доллары США текущие обменные курсы или паритеты покупательной силы.

Таблица 1

ВВП на душу населения в 1997 г по отдельным странам, долл.

Страна	Текущий обменный курс		Цены 1997 г.	
	\$ США	США=100	\$ США	США=100
Швейцария	44320	154	26320	92
США	28740	100	28740	100
Гонконг	25280	88	24540	85
Корея	10550	37	13500	47
Турция	3130	11	6430	22
Казахстан	1340	5	3290	11
Китай	860	3	3570	12
Кыргызская Республика	440	2	2040	7
Непал	210	1	1090	4

Источник: Доклад "О мировом развитии 1998/99", избранные показатели развития, табл. 1.

## Факторы, объясняющие разрыв

Для ясности разложим ВВП на душу населения на объясняющие переменные. Уровень жизни общества зависит от

- доли занятости и
- производительности труда занятого населения.

Это можно легко доказать с помощью формулы:

$$PCI_{ct} = \frac{GDP_{ct}}{POP_{ct}} \quad (1)$$

Доход на душу населения (PCI) в стране (с) в году t определяется отношением валового внутреннего продукта (GDP) к населению (POP) этой страны.

Числитель и знаменатель, умноженные на общую занятость (EMP) страны в конкретном году и соответствующим образом перестроенные, дают уравнение (2).

$$\frac{GDP_{ct}}{POP_{ct}} = \frac{GDP_{ct}}{EMP_{ct}} * \frac{EMP_{ct}}{POP_{ct}} \quad (2)$$

ВВП на работника можно представить как произведение производительности и нормы занятости, где тем не менее производительность и долю занятости можно определить как соотношение между общей занятостью и общим количеством населения.

При расчете производительности труда и нормы занятости для Кыргызстана обнаруживается, что разрыв в уровне жизни в Кыргызстане, по сравнению с США, имеет место

почти исключительности вследствие более низкой производительности труда в экономике Кыргызстана (табл. 2).

Таблица 2

Производительность труда и уровень безработицы в 1997 г. по отдельным странам

	Производительность труда		Уровень безработицы	
	000 \$ США	США=100	в %	США=100
Экономика				
США	62,6	100,0	48,3	100,0
Казахстан	3,1	4,9	43,0	89,0
Кыргызская Республика	1,0	1,3	47,0	97,3
Непал	0,5	0,8	41,1	85,1

Источник: Доклад "О мировом развитии 1998/99", избранные показатели развития, ифо расчеты

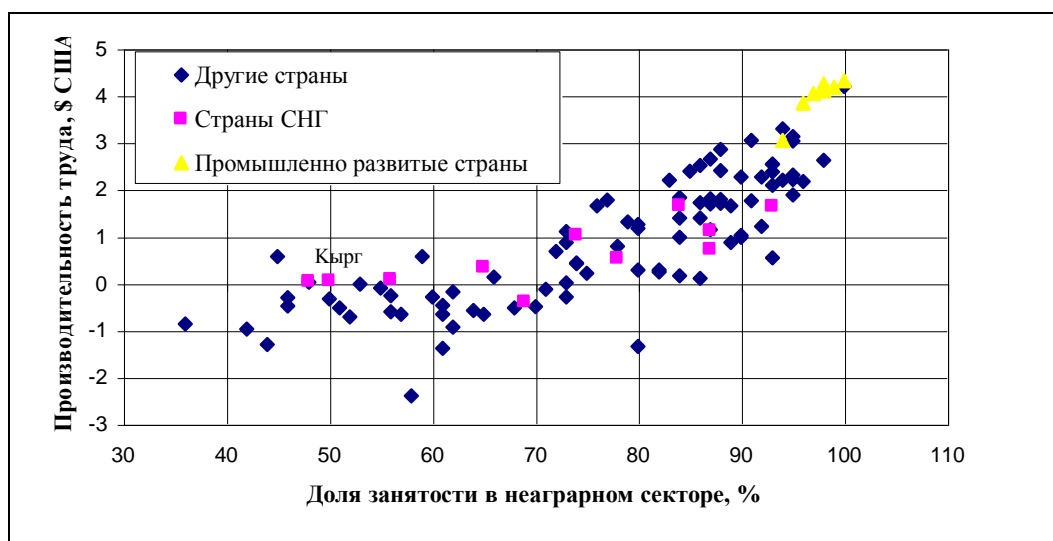
Норма занятости в Кыргызской Республике почти такая же, как в США и выше, чем во многих других странах. Производительность труда составляет только 1% производительности США и ответственна за разрыв в доходе.

### Ликвидация разрыва путем индустриализации и создания сферы услуг

Производительность труда любой страны зависит от различных факторов на уровне предприятия, от функционирования рынков и макроэкономических рамок. Важнейшим фактором, тем не менее, является то, насколько страна преуспела в индустриализации своей экономики. Производительность труда выше в горнодобывающей, обрабатывающей отрасли и услугах, ориентированных на рынок, чем в сельском хозяйстве, вследствие лучших возможностей для внедрения технического прогресса и замены труда капиталом. Производительность труда в стране будет тем выше, чем значительнее ей удастся обеспечить занятость в сферах деятельности, не связанных с сельским хозяйством.

Имеет место сильное эмпирическое доказательство этой взаимозависимости в разных странах и разных периодах времени. Анализ по странам также подтверждает, что текущие уровни производительности труда положительно соответствуют степени индустриализации страны, измеряемой долей занятости в сферах деятельности, не связанных с сельским хозяйством (рис.2).

Рис. 2. Производительность труда и уровень индустриализации



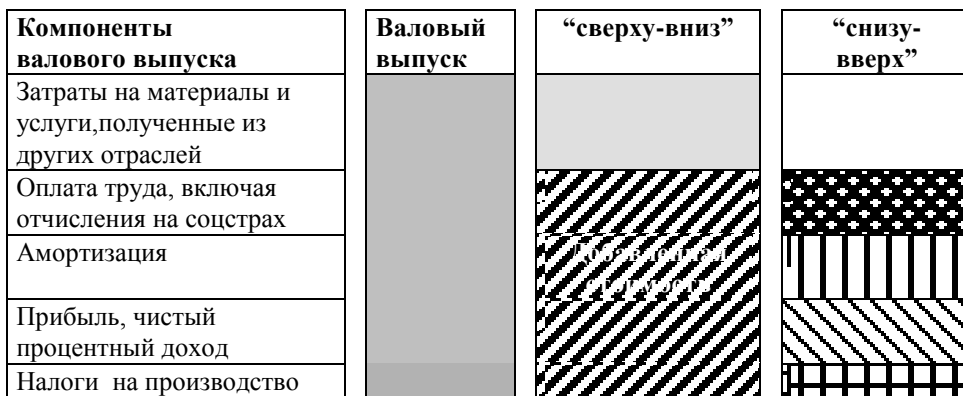
Источник: Доклад «О мировом развитии 1998/99», расчеты института ifo

Эту взаимозависимость можно подтвердить эконометрическим анализом.<sup>1</sup> В этой связи мы можем объяснить низкий уровень производительности главным образом тем, что Кыргызстан является сельскохозяйственной страной. Поэтому рост уровня жизни возможен только в том случае, если страна добьется успеха в создании предприятий и рабочих мест в других отраслях: горнодобывающей, производстве электроэнергии, обрабатывающей и услугах, ориентированных на рынок.

### Структуры отраслевых и региональных изменений в Кыргызстане

Обратимся к последним изменениям в экономической структуре Кыргызстана по отраслям и областям. Экономические преобразования измеряются как показателями занятости, так и производства. В качестве показателей производства использовались валовой выпуск продукции и добавленная стоимость. Рис. 3 объясняет связи между этими показателями.

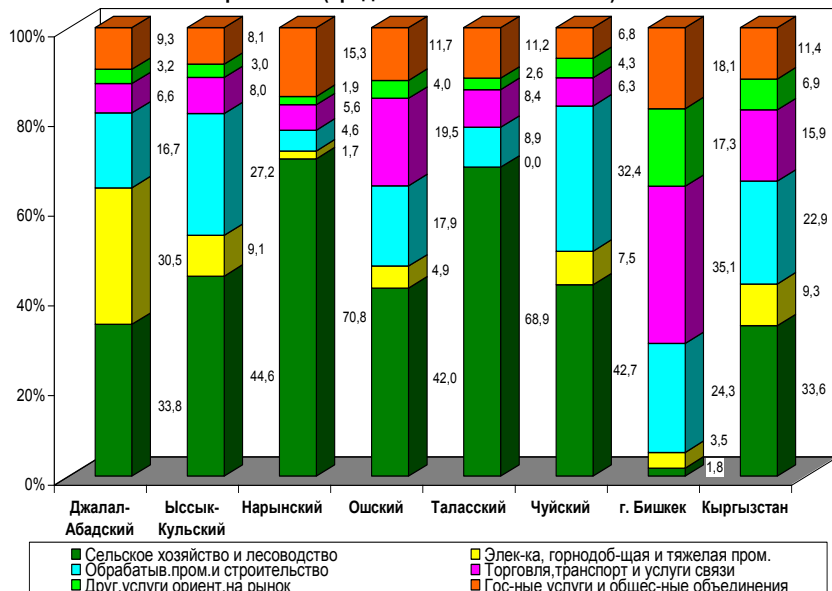
Рис. 3. Метод расчета ВВП по регионам и отраслям



Источник: Институт

Ifo

Рис.4. Отраслевая структура валового выпуска продукции по регионам (среднее знач. с 1993-1997 гг.)



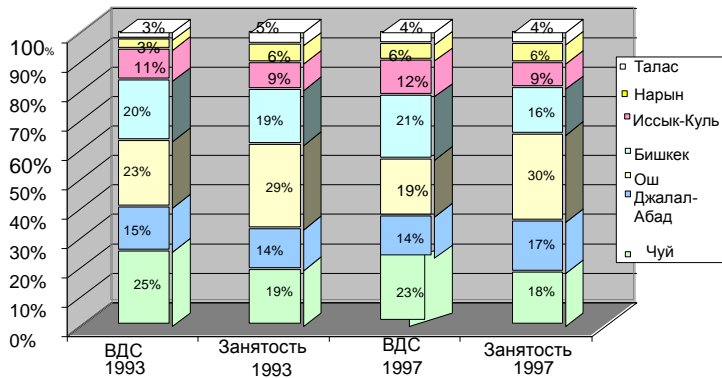
### Валовой выпуск

Области демонстрируют явную специализацию по отраслям, отчасти вследствие природных факторов. С 1993 г. структуры выпуска продукции значительно изменились, особенно в Чуйской и Джалал-Абадской областях.

<sup>1</sup> Подробная информация содержится в документе В. Герстенбергера: *Отраслевые преобразования, производительность труда и уровень жизни.* – Б., 18.07. 1999.

**Рис.5. Добавленная стоимость и занятость**

Структура занятости и ВДС по регионам за 1993 и 1997 г.

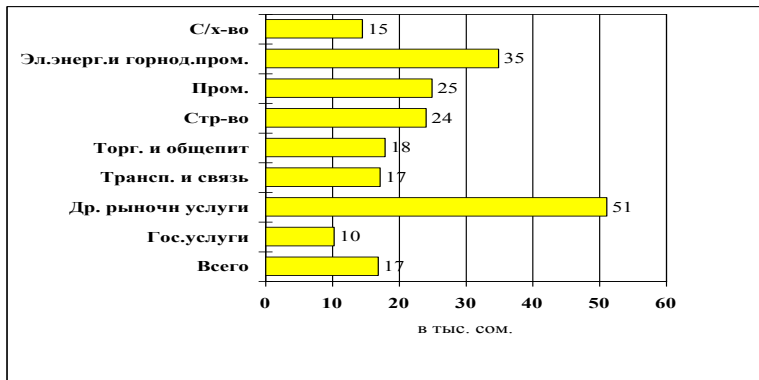


На стадии преобразований занятость в Кыргызской Республике снова переместилась в отрасль сельского хозяйства. В добавленной стоимости и занятости по отраслям отмечаются аналогичные структурные изменения. Бишкек, Нарынская и Иссык-Кульская области могли бы стать ведущими регионами по добавленной стоимости.

**Структуры производительности труда в Кыргызстане**

В дополнение к сказанному, производительность труда в сельском хозяйстве Кыргызстана значительно ниже, чем в промышленности и услугах (рис. 6).

**Рис. 6. Производительность труда по отраслям экономики в 1997 г.**

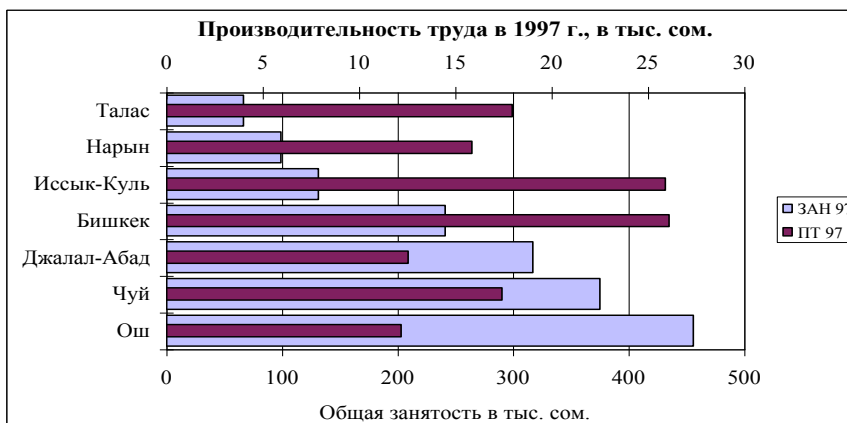


Источник: Нацстатком КР, расчеты и оценки группы ОПП

Ни обрабатывающая отрасль, ни электроэнергетика и горнодобывающая отрасль не отличаются самой высокой производительностью труда. Их опережают другие, ориентированные на рынок услуги: банковские, страховые и информационно-вычислительные.

Производительность труда в государственных услугах даже ниже, чем в сельском хозяйстве. Ситуация в данной сфере в других странах отличается и может просто свидетельствовать о раздутии штатов государственных администраций, унаследованных от времен Советского Союза. Аналогичная структура производительности труда по отраслям отмечается в большинстве областей.

Среди регионов Кыргызстана Бишкек и Иссык-Кульская область занимают ведущее место по показателям производительности труда (рис.7). В небольших областях, измеряемых количеством проживающего населения, уровень производительности труда выше, чем в более крупных регионах.



**Рис.7. Занятость и производительность труда по областям, 1997 г.**

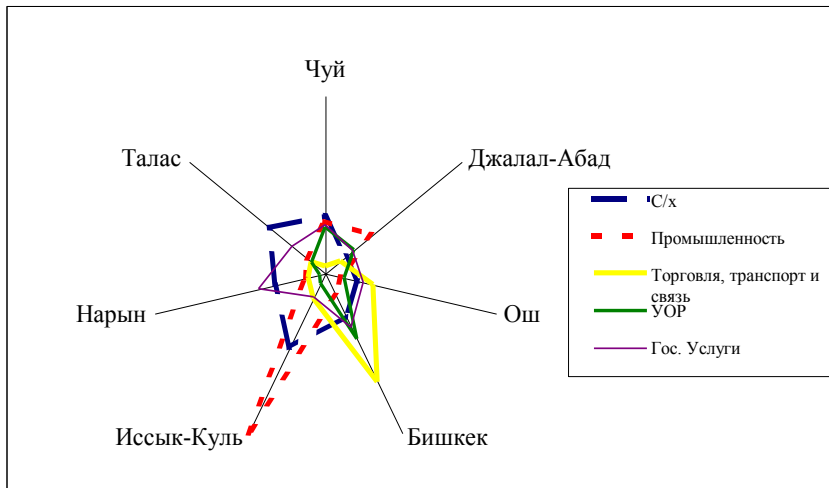
Источник: Нацстатком КР, расчеты и оценки группы ОПП

Представляют интерес причины, объясняющие лидирующее положение Бишкека и Иссык-Кульской области по показателям

производительности труда. Подробный анализ демонстрирует, что это лидерство не просто отражает благоприятную специализацию в занятости по отраслям. Высокий уровень обеспечивается очень высокими показателями деятельности обоих регионов в отдельных отраслях (рис.8).

**Рис. 8. Производительность труда по отраслям и областям**

Источник: Нацстатком, расчеты и оценки группы ОПП

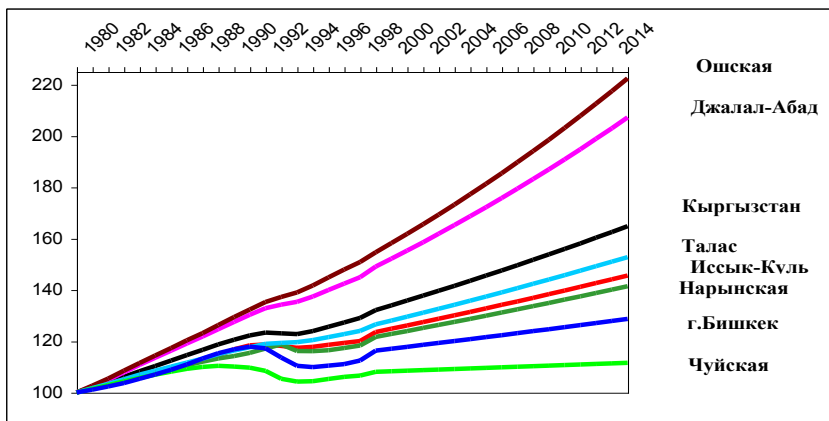


Данный рисунок показывает отношение определенной производительности труда области к средней величине этой отрасли в рамках Кыргызстана. Если бы отрасль имела одинаковый уровень производительности труда во всех областях, то вокруг центра получился бы безупречный круг. Сельское хозяйство больше всех близко к такому кругу, означающему, что уровни

производительности в сельском хозяйстве не отличаются в значительной степени от области к области. Иссык-Кульская область демонстрирует очень высокую производительность в промышленности, Бишкек в торговле, транспорте, связи и других рыночных услугах. В этой связи мы можем сделать вывод о том, что Бишкек обязан своим ведущим положением показателями деятельности как центр услуг страны. Высокая производительность Иссык-Кульской области достигается благодаря горнодобывающей отрасли или тому, что “Кумтор” организовал свое производство в этом регионе.

**Тенденции изменения структуры и численности населения и миграции**

**Рис. 9. Тенденции изменения численности населения Кыргызстана и его регионов в 1980-2015 гг. (1980=100%)**



Политическая независимость Кыргызской Республики сопровождалась оттоком людей, ведущим к сокращению численности населения. Северные регионы оказались более подверженными этому, чем южные. Уровни рождаемости и смертности благоприятствуют росту населения

в южных регионах, структуры внутренней миграции - северным регионам, вследствие их более сильной экономики. В миграции населения по регионам доминируют естественные факторы.

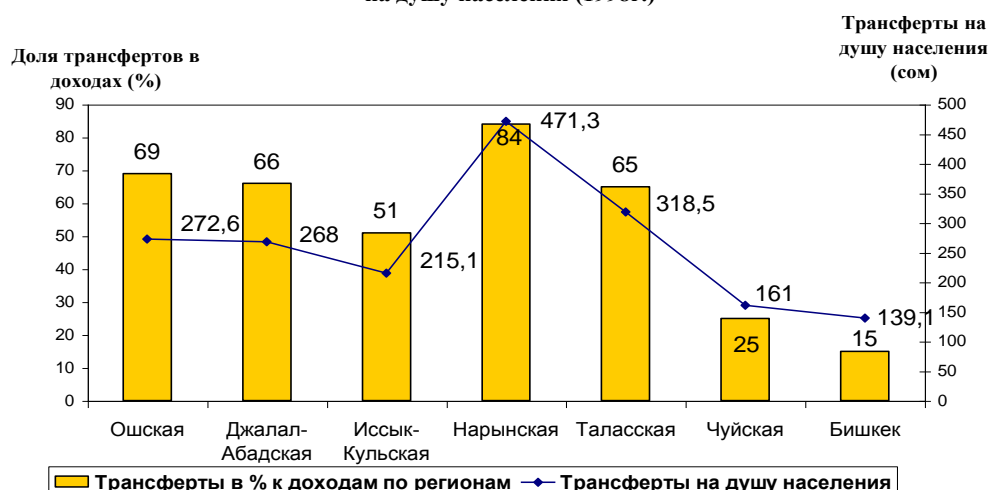
Поскольку внешняя миграция постепенно приближается к нулю, прогноз численности населения сделан с учетом постоянного темпа прироста с помощью линейного уравнения

$POP=C(1)*EXP(C(2)*T)$ , где POP – общая численность населения, а C(2) - темп прироста населения (рис.9).

### Границы региональной политики

Доходы, находящиеся под контролем регионов, являются мощным стимулом регионального развития. Регионы Кыргызстана располагают малыми объемами средств и зависят от трансфертов правительства. Государственные трансферты сосредоточиваются в бедных регионах и способствуют стимулированию достижения соответствующего уровня развития (рис.10).

Рис. 10. Доля трансфертов в доходах по регионам и трансферты на душу населения (1998г.)



### Инфраструктура экономики Кыргызстана

Почему так важно иметь дело с инфраструктурой при оценке долгосрочных экономических перспектив? В качестве связующего звена опять же выступает производительность труда.

Рост производительности труда наилучшим образом достигается:

- при наличии стабильных законных и регулятивных основ экономики (особенно четких и осуществимых прав собственности, четких предписаний по вопросам управления, минимального количества мер регулирования, борьбы с коррупцией),
- в здоровой макроэкономической среде (стабильность цен, жизнеспособные балансы государственных бюджетов и счета текущих операций),
- при налоговом режиме, способствующем созданию предприятий и модернизации,
- на основе хорошо развитой инфраструктуры для
  - ⇒ электроэнергетики, транспортных услуг и услуг связи (физическая инфраструктура),
  - ⇒ научных исследований, образования и обучения (база знаний).

Современная теория роста уделяет особое внимание инфраструктуре научных исследований, образования и обучения, так как в университетах и школах создаются знания. Это ключевой производственный фактор для создания современных отраслей экономики и услуг. Однако начнем с физической инфраструктуры.

### Электроэнергетика и горнодобывающая отрасль

В настоящее время на стадии обсуждения находится значительное количество проектов по эксплуатации богатых водных и минеральных ресурсов Кыргызстана. Водные ресурсы в основном используются для создания дополнительных электростанций. Имеет место региональная концентрация вследствие природных условий и наличия минеральных ресурсов.

Реализация этих проектов стала бы инвестиционным толчком в течение последующих лет и имела бы значительное воздействие на ВВП.

### Транспортная инфраструктура

Экономика Кыргызстана страдает от низкого качества транспортной инфраструктуры (автомобильные и железные дороги, воздушное сообщение) в целом и сообщения между северными и южными регионами, в частности. Осуществляются основные инвестиционные проекты, которые усилят оборачиваемость транспортных услуг (табл. 3).

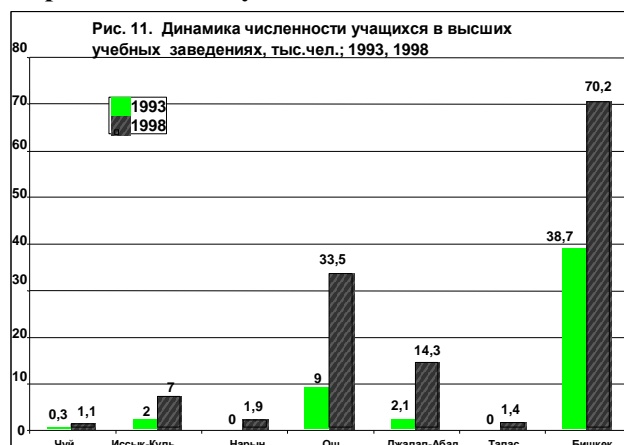
Таблица 3

#### Инвестиционные проекты в секторе транспорта

Название проекта	Общ. рас. млн. долл.	Начало проекта	Ожидаемый год завершения	Охватываемый регион
Реконструкция аэропорта "Манас"*	150	1996	20 лет	г. Бишкек
Модернизация авионавиг. системы*	4,3	1996	1999 г.	г. Бишкек
Реконструкция и восстановление* автодороги "Бишкек-Ош"	240	1997 г.	2004 г.	Джалал-Абад, Чуй, Ош
Реконструкция и восстановление автодороги "Бишкек-Торугарт"	182	1998 г.	после 2000 г.	Чуй, Нарын, Иссык-Куль
Реконструкция и восстановление Иссык- Кульской кольцевой трассы	45,2	1998 г.	после 2000 г.	Иссык-Куль
Программа обслуживания дорог	15,3	1997 г.	2000 г.	Вся республика
Развитие систем междугородного и городского пассаж. транспорта	9	1998 г.	2002 г.	Вся республика
Восстановление системы железных дорог	5,8	1998 г.	2002 г.	Республика
Железная дорога Север-Юг	600-800	1999 г.	2003 г.	Вся республика

\* Реализация проекта уже начата. Источник: Минфин КР.

### Образование и обучение



Инфраструктура образования Кыргызстана в последние годы улучшилась в результате значительного увеличения количества вузов. В период 1993-1998 гг. все области получили, по меньшей мере, по одному высшему учебному заведению. Наблюдается процесс концентрации высших учебных заведений в Бишкеке, а также значительный разброс обучающихся. Соотношение между студентами и преподавателями показывает, что начиная с 1995 г. качество высшего образования в областных университетах ухудшается.

Говоря о качестве системы высшего образования, приходится сожалеть об отсутствии данных о студентах в разбивке по получаемым профессиям. Если расширение системы высшего образования будет главным образом направлено на подготовку экономистов и юристов, эта позитивная тенденция может иметь негативные последствия в будущем при создании новых производств. В соответствии с исследованиями, проведенными в зарубежных государствах, инженеры и ученые-естественники (например, химики, биологи) в большей бы мере способствовали росту производительности.<sup>1</sup>

<sup>1</sup> См. документ Всемирного банка: Отчет по мировому развитию, 1998/99 годы, а также "Знания для развития", Оксфорд, Нью-Йорк, стр. 43.