



ÜNİVERSİTE GENÇLERİNİN GİRİŐİMCİLİK ÖZELLİKLERİNDE ETKİLİ OLAN FAKTÖRLER¹

Doç. Dr. Bülent BAYRAKTAR

Balıkesir Üniversitesi, İİBF İktisat Bölümü,
(Kırgızistan-Türkiye Manas Üniversitesi, Meslek Yüksekokulu)
bbayraktar5@hotmail.com

Öğr. Gör. Gülnara KARADENİZ

Kırgızistan-Türkiye Manas Üniversitesi, Meslek Yüksekokulu
gulnara.karadeniz@gmail.com

Öz

Kırgızistan'ın Avrasya Ekonomik Birliğine giriői ile yeni iş imkânlarının ve üretimin yeniden yapılandırılma fırsatlarının yolu açılmıştır. Mevcut durum, yeni sanayileşmiş ülkelerde ekonomik ve sosyal gelişmenin önemli gücü olan girişimcilik potansiyelinin gelişimini teşvik etmektedir. Bu bakımdan, yeni yetişen neslin girişimcilik eğilimlerinin ölçülmesi önem arz etmektedir. Bu çalışmada, ön lisans eğitimine devam eden öğrencilerin girişimcilik eğilimlerinin belirlenmesi, sosyo-demografik ve coğrafi özelliklerin girişimcilik eğilimleri üzerindeki etkilerinin tespiti amaçlanmıştır. Araştırmanın ana grubunu Kırgızistan-Türkiye Manas Üniversitesi Meslek Yüksekokulu öğrencileri oluşturmaktadır. Toplanan verilerin analizi parametrik olmayan testler ile değerlendirilmiştir. İstatistikler, analizler sonucu öğrencilerin sosyo-demografik ve coğrafi özellikleri ile girişimcilik eğilimleri arasında anlamlı ilişkiler elde edilmiştir.

Anahtar kelimeler: Girişimci, Girişimcilik Eğilimi, Meslek Yüksekokulu.

FACTORS AFFECTING ENTREPRENEURSHIP TENDENCY OF UNIVERSITY YOUTH

Abstract

After Kyrgyzstan's entry into the Eurasian Economic Union, new business facilities and opportunities of reconstruction of productions were emerged. Current situation encourages the development of entrepreneurial potential which is the important power of development of economic and social development of newly industrialized countries. In this regard, it is important to measure the entrepreneurial tendencies of the growing new generation. In this study, determination of entrepreneurial tendencies of students who attend undergraduate studies and determination of effects of the socio-demographic and geographical characteristics on entrepreneurship is intended. The main population of the study is composed of Kyrgyz-Turkish Manas University Vocational School students. Non-parametric statistical tests were used in compiling the data. As the results of the statistical analyzes, significant relationships were found between the socio-demographic and geographical characteristics of entrepreneurship tendencies.

Keywords: Entrepreneurs, Entrepreneurial Orientation, Vocational School.

1. Giriş

Girişimcilik, düşünmek, harekete geçmek ve uygulamaktır. Girişimcilik, hayatımızdaki fırsatları hissetme, o hislerden hayaller üretme, hayalleri projelere çevirme, projeleri hayata ulaştırma, risk alma yeni bir şey yapma ve devam ettirme süreçlerinin hepsini açıklamaktadır (Bozkurt, 2000, Erdem, 2001, TÜSİAD, 2002). Girişimci ise, değişik düşünen, kararlı olan, özgüvenli, proje üreten, projeyi yaşama geçirme yönünde gayret gösteren, yenilik ve icat yapan birey olarak tanımlanmaktadır (Wickham, 2001). Girişimci gerçekte girişim heyecanı taşıyan, ekonomik potansiyel oluşturan bireydir (Çalışkan, Uzman ve Isık, 2012:78). Girişimcilik eğilimi üniversite öğrencileri bakımından söz konusu olduğunda ise potansiyel girişimci tanımı ile karşılaşırız. Potansiyel girişimci bireylerin kendilerini girişimsel etkiye götürecek, özelliklere, yeteneklere ve taleplere sahip olmasını açıklamak için kullanılmaktadır (Chelariu vd. 2008, Aktaran; Bayraktar ve Karadeniz, 2014:41). Girişimcilik aynı zamanda milli problemlerin çözülmesi bakımından da önemlidir. Çünkü ülkelerin içinde buldukları krizlerin ve işsizlik probleminin giderilebilmesi, girişimci gayretlerle gerçekleştirilebilmektedir (Özdemir, 2013:617). Bu sebeple, girişimcilik iktisatçıların ve diğer ilim adamlarının araştırma alanı haline gelmiştir. Özellikler aday girişimciler olarak kabul edebileceğimiz üniversite gençlerinin de girişimcilik ruhu önem arz etmektedir.

Araştırmada Kırgızistan-Türkiye Manas Üniversitesi Meslek Yüksekokulu'nun yedi programında öğrenimine devam eden ve hazırlık sınıflarında okuyan öğrencilerin girişimcilik eğilimlerinin: belirsizliğe tolerans, bağımsızlık ihtiyacı, risk alma, yenilikçilik, başarıma ihtiyacı, insanlar ile ilişki, içsel kontrol ve yaratıcılığı içeren boyutlarının sosyo-demografik ve coğrafik özelliklerine göre farklılık taşıyıp taşımadığının analiz edilmesi amaçlanmıştır. Toplanan verilerin analizinden diğer çalışmalara paralel bir şekilde sosyo-demografik faktörlerden cinsiyet değişkenine göre erkek öğrencilerin bayan öğrencilere göre risk almaya daha meyilli oldukları ancak bağımsızlık ve yaratıcılık eğilimlerinde daha düşük değerlere sahip oldukları belirlenmiştir. Gelir değişkenine göre girişimcilik eğiliminin incelemesinden, yüksek (25,000 ve üzeri som) gelire sahip olan ailelerden gelen öğrencilerin yüksek risk alma ve yenilikçilik eğilimlerine sahip olduğu sonucuna ulaşılmıştır.

2. Literatür taraması

Literatür taramasından girişimcilik ve üniversite gençlerin girişimcilik eğilimlerine yönelik çalışmalar incelenmiş ve bu alanda çalışılmış makalelerin bir kısmı burada açıklanmıştır. Yüksel, Cevher ve Yüksel (2015:143) çalışmalarında, işletme yönetimi bölümü öğrencilerinin girişimci kişilik özellikleri ve girişimcilik eğilimleri arasındaki ilişkiyi

analiz etmeyi amaçlamışlardır. Elde edilen bulgulara göre araştırmaya katılan öğrencilerin girişimci kişilik özellikleri yenilikçilik, duyarlılık ve fırsatçılık şeklinde ortaya çıkmıştır. Strese karşı dayanma ise düşük düzeyde ortaya çıkan girişimci kişilik özellikleri arasındadır. Çalışmada katılımcıların girişimcilik özellikleri ile cinsiyet değişkeni ve aile meslekleri ile girişimcilik özellikleri arasındaki istatistiksel açıdan anlamlı bir ilişki tespit edilmiştir. Taysu ve Canbaz (2014:59) araştırmalarında girişimcilik dersi alan ve almayan önlisans öğrencilerin girişimcilik düzeylerini araştırmışlardır. Sonuç olarak tüm demografik ayrımlarda girişimcilik düzeylerinin “yüksek” ya da “çok yüksek” şekilde gerçekleştiği görülmektedir. Bu durumun sebepleri olarak; öğrencilerin anket sorularını cevaplarken, olana göre değil de olması gerekene göre ya da ideal olana göre cevap vermiş olması veya anket uygulanan ana grubun yetersiz olması öne sürülmüştür. Güreşçi (2014:36) Atatürk Üniversitesi İspir Hamza Polat MYO Büro Yönetimi ve Sekreterlik Bölümü 2. Sınıf öğrencilerinin girişimcilik eğilimlerinin tespitini amaçlamıştır. Araştırmanın genel sonucu öğrencilerin tamamının birer potansiyel girişimci olduğu yönündedir. Melahat (2012:7) iç Anadolu Bölgesi genç nüfusunun girişimciliğe bakışını, girişimcilik algısını ve genel olarak kendi işini kurmasının önündeki engelleri ortaya çıkarmayı amaçlamıştır. Gençlerin kendi işlerini kurmalarının önündeki en büyük engelin sermaye olduğunu ve bu nedenle, girişimcilik ruhuna sahip gençlerin işletmecilik ve girişimcilik konularında eğitildikten sonra gereken devlet desteği verilerek iş kurmalarının sağlanması yönünde düşüncelerini belirtmişlerdir.

2.1.Girişimciliği etkileyen faktörler

Girişimciliği etkileyen ve kişileri girişimci olmaya teşvik eden faktörleri ise; kişisel özellikler faktörü, aile faktörü ve çevre faktörü olmak üzere üç yönden incelemek mümkündür. Bu faktörlerin her biri bireyin girişimciliği üzerinde tesirli olabildiği gibi, bütün bu faktörler karşılıklı olarak da birbirini etkileyebilir. Mesela her şahıs, sahip olduğu aile ve yakın çevrenin özelliklerine göre, şahsın kişisel özellikleri farklılaşabilir. Bu şekilde kişinin psikolojik yapısı, düşünme biçimleri ve davranışları değişebilmektedir (Çalışkan, Uzman ve Işık, 2012:61).

2.1.1. Kişisel özellikler faktörü

Kişisel özellikler faktörü şöyle sıralanabilir:

Başarma ihtiyacı: Girişimcilik eğilimini etkileyen önemli bir faktör olarak başarma ihtiyacı, kişisel başarıya ulaşabilmek için daha iyisini yapma isteğini ifade eder. Başarma ihtiyacı yüksek olan kişilerin başarıya ulaşabilme yönünde daha istekli olmaları, onların

girişimcilik eğilimlerinin daha yüksek olmasına sebep olmaktadır (Poon, vd. 2006). Başarma ihtiyacı, başarı ve mükemmelliğe ulaşmak için kişiyi mücadelecı olmaya iten güçtür.

Yenilikçilik: Yeni ürünler, yeni metotlar oluşturma, yeni pazarlara girme, yeni bir organizasyon yapısı kurma ve tüm bunlara yönelik bir irade koymayı içeren eğilimdir. Yenilik, girişimcilikle aynı düzeyde önem kazanmıştır. Girişimci, yenilik yoluyla değişimleri ortaya çıkarır, farkındalık oluşturur ve bunun sonucunda da başarıya ulaşır (Salur ve Toprak, 2015:10). Dolayısıyla, yenilikçilik, başkalarını takip etmeden, yenilikçi fikri zaman kaybetmeden, rakiplerinden daha fazla vizyon sahibi olduğunun bilinciyle sorumluluk üstlenip, gerekli kararları alarak harekete geçmektir (Başar, Ürper ve Tosunoğlu, 2013:8).

Risk Alma: Risk ve risk alma kavramları, girişimcilik sürecinin temelini oluşturmaktadır. Kraus'a (2013) göre, gerek kişisel gerekse örgütsel düzeyde hem büyük fırsatlar hem de büyük başarısızlıklar getirebilecek faaliyetleri ele alır. Girişimsel yapı içinde risk alma, tedbirsizce değil hesaplı ve kontrollüdür. Maddi bakımdan zararı ve sosyal yönden başarısızlığı göze almak demektir. Risk alma eğilimi ise kişinin riskli durumlarla karşı karşıya kaldığında riski göze almak yönünde davranış gösterme eğilimidir (Keleş vd. 2012, aktaran; Bayraktar ve Karadeniz, 2014: 41).

Bağımsızlık ihtiyacı: İnsanlar fırsatları değerlendirirken ve karar verirken bağımsız bir şekilde hareket edebilmelidir. Eğer kişi düşüncesini ortaya koyarken ve uygularken bağımsız bir şekilde davranıyorsa demek özerk bir kişiliğe sahiptir.

Belirsizliğe Tolerans: Belirsiz bir durum bireyin, yeterli veri olmaması nedeniyle tam olarak yapılandırılmayan bir durumdur. Belirsizlik toleransı ise, belirsiz durumlara olumlu tepki verebilme yeteneğidir. Belirsizliğe toleransı yüksek bireyler, araştırmacı kişilikleri ve karmaşık işleri çözme yönündeki yetenekleri ile belirsiz bir ortamda hızlı ve doğru karar verebilmektedir. Belirsizlik, korku, endişe ve stres oluşturduğu için güvenli bulunmaz. Bu sebeple belirsizlikten uzak durma isteği toplumda fazladır.

Fırsatları Değerlendirme: Drucker (1985) girişimciyi her zaman değişiklik arayan, bu değişime cevap veren ve bunu bir fırsat olarak değerlendiren kişi olarak tanımlamıştır. Aynı zamanda problemden çok değişim oluşturan, fırsatları görebilen kişi olarak açıklamıştır.

Yaratıcılık: Bağımsız bir güç olarak yaratıcılık ve yeni düşüncelere bağlılık, yeni ürün ve hizmetlerle yeni piyasalara girebilmek için önemli bir güçtür (Brenkert 2009:106). Yaratıcılık, her alanda yeni ve yararlı düşüncelerin üretilmesi sürecidir (Amabile vd., 1996:1154). Bu süreç, ya önceden var olan düşüncelerin geliştirilmesi ya da özgün bir bileşimin sağlanması şeklinde gerçekleşir. Her yeniliğin ve icadın kökeninde yaratıcılıkla elde edilmiş düşünceler vardır (Eren, 1982: 17).

Gelecek Odaklılık: Girişimci fırsatları arayarak bulma konusunda belirgin bir birikime sahip bulunmaktır. Girişimci bireyi ilgilendiren geçmişte ne yapıldığından çok gelecekte ne yapılabileceğidir.

Kontrol Odağı: Yeni bir işe başlamak ve sürdürmek, işlerin istenilen şekilde gitmesini sağlayabilmektir. Girişimcinin bir vizyona sahip olmasının yanında, o vizyonu başarmak için plan yapması ve o vizyonun olacağına inanması gerekir. İçsel kontrol odağına sahip kişiler, çevresel şartları değiştirme konusunda yeteneklerine, başarı ya da başarısızlıklarına daha fazla önem vermektedirler.

Kendine Güven: Kendine güven belirsizliği ve risk seviyesini azaltan planlar sayesinde gelişir. Uzmanlığın da kendine güvenin oluşmasında katkısı vardır. Kendine güven, girişimciye kolayca aklı çelinmeden ve gözü korkmadan başkalarını dinleme yeteneği vermektedir (Başar, Ürper ve Tosunoğlu, 2013:5). Bir işe başlayan ve işi yürüten bireyler kararlı olmalıdır. Günlük işlerini yürütebilmeleri konusunda güvene ihtiyaçları vardır. Girişimcilerin gelecekte çıkabilecek karmaşık ve tahmin edilemeyen problemlerin üstesinden gelebilecekleri konusunda bir güven duyguları vardır (Salur ve Toprak, 2015:10).

İnsanlar ile İlişki: Her iletişim faaliyetinin bir içerik bir de ilişki olmak üzere iki boyutu söz konusudur. İlişki düzeyi içerik boyutuna çerçeve oluşturur ve anlam verir. İletişimin içerik boyutunda sorun olmaz. Sorun iletişimin ilişki boyutundadır.

Her girişimci bu yeteneklere farklı oranlarda sahiptir. Bütün bu özelliklerin girişimcilik yönü yüksek ve düşük bireyleri birbirinden ayırdığı düşünülmektedir. (Bayraktar ve Karadeniz, 2014:39).

2.1.2. Aile faktörü

Ailenin girişimci olması ve özellikle de babanın kendi işine sahip olması, gençlerde girişimciliği tetikleyen önemli bir unsurdur. Mesleki tecrübe kişiye yeni yapacağı işte olumlu ve olumsuz şartları önceden fark etme imkânı tanımakta ve önsezi geliştirebilmesine yardımcı olmaktadır. Yaş aralığının da girişimcilik eğilimi ile ilişkili olduğu, genç ve orta yaştaki kişilerin yeni iş kurma isteklerinin daha yüksek olduğu görülmektedir. Bireyin ailesi, yakınları, arkadaşları veya örnek aldığı diğer girişimciler rol model olabilirler (Salur ve Toprak, 2015: 10).

Aile içinde maddi şartlar sebebiyle veya köyde çiftçilikle hayatını devam ettirmeye çalışma kişinin girişimci olmasını etkilemektedir. Bu tip ailede bireye güvensizlik başarma isteğini olumsuz hale getirir (İbicioğlu vd., 2009). Anne babaların yaş, cinsiyet vb. demografik özelliklerinin ve çocuklarına yaptıkları telkinlerin gençlerin girişimci özelliklere

sahip olmasında tesirli olduğunu tespit etmişlerdir. Gelir durumu iyi olan ailelerde kendine güven ve cesaretin daha fazla olduğu böylece girişimci ruhun da yüksek olduğu birçok araştırmada görülmüştür. Bunlarda biri Avşar'ın (2007) Çukurova Üniversitesi'nde girişimcilik eğilimleri araştırmasıdır.

2.1.3. Çevre faktörü

Birey ve bireyin çevresini oluşturan unsurlar sürekli etkileşim içindedirler. Bu etkileşimin bireyin yaratıcılığını belirlemede çok önemli bir payı vardır. Çevre, yapıcı kişilerin risk alma kabiliyetinin temel belirleyicisidir. Gelişmekte olan toplumlarda bireyleri en çok biyolojik, güven ve sosyalleşme ihtiyaçlarının karşılanması motive eder. Yöneticiler işçileri ilgilendiren konularla ilgili işçilerin görüşlerini alır ve bunları verecekleri kararlarda kullanırlarsa yenilikçiliğin artacağı bilimsel olarak belirlenmiştir. Yenilikçi kişilerin oluşturdukları grupların hedefe varabilmesi için büyük oranda desteğe ihtiyaç duyulmaktadır. Yapıcılığı artırmak amacıyla, çalışanlara iddialı işler sunmak, bütün iletişim kanallarını açık tutmak ve çarpaz iletişimli gruplar kurarak yönetmek gerekmektedir (Saraçoğlu ve Duran, 2009: 148).

Bir ülkede mali çevre de, girişimciliği etkileyen faktörler arasındadır. Hükümetler mali politikalarıyla girişimciliği etkilemektedirler. Girişimcilik için uygun mali çevre oluşturulamaması milli gelirden Ar-Ge'ye ayrılacak payı azaltmakta, yeni patent sayısını düşürmekte ve bilim adamı, teknik adam sayısında düşüş olmaktadır. Girişimcilik için uygun bir mali çevrenin oluşması, düzenli para ve maliye politikalarına bağlıdır. Ülkemizin ekonomik kalkınması için önemi artan girişimcilik bir çok şekilde teşvik edilmektedir (Özdemir ve Mazgal, 2012).

3. Araştırmanın Yöntemi

3.1 Amaç ve Kapsam

Araştırmada Kırgızistan-Türkiye Manas Üniversitesi Meslek Yüksekokulunun 7 programında öğrenimine devam eden ve hazırlık sınıflarında okuyan öğrencilerin girişimcilik eğilimlerinin belirlenmesi ve sosyo-demografik ve coğrafik bilgilerine göre girişimcilik eğilimlerinin farklılık taşıyıp taşımadığının analiz edilmesi amaçlanmıştır. Rastgele örnekleme yöntemiyle anket uygulamasından 301 anket sonucuna ulaşılmıştır.

3.2 Veri Toplama Aracı

Araştırma anketi iki bölümden oluşmaktadır. Anketin birinci bölümünde girişimcilik eğilimini ölçmek için kullanılan ifadeler yer almaktadır ve 8 temel girişimci kişilik özellikleri ölçülmeye çalışılmaktadır. Bu özellikler: belirsizliğe tolerans, bağımsızlık ihtiyacı, risk alma,

yaratıcılık, yenilikçilik, insanlarla ilişki, içsel kontrol ve başarıma ihtiyacıdır. Ölçek 5’li Likert ile derlenmiştir ve 5 “tamamen katılıyorum” ifadesini, 1 ise “hiç katılmıyorum ” ifadesini temsil etmektedir. “Girişimci eğilimi” ölçeği, Summers (1998), Brice (2002) araştırmalarından ve ESE (Entrepreneurial Self Efficacy), SSS (Sensation Seeking Scale) ölçeklerinden yararlanılarak oluşturulan Avşar (2007)’ın tez çalışmasından uyarlanmıştır. Ölçekte Anketin ikinci bölümünü katılımcıların sosyo-demografik ve coğrafik özelliklerini belirlemeye yönelik 10 soru oluşturmaktadır. Araştırmada seçilen örneklemin evreni temsil ettiği ve ankete katılanların soruları samimi olarak cevapladığı varsayılmaktadır. Çalışmada üniversite gençlerinin girişimcilik eğilimlerinin belirlenmesi ve sosyo-demografik ve coğrafik bilgilerine göre girişimcilik eğilimlerinin farklılık taşıyıp taşımadığının analiz edilmesi amaçlandığından H₁, H₂ hipotezleri araştırma sorusu olarak belirlenmiştir.

H₁: Öğrencilerin sosyo-demografik bilgilerine göre girişimcilik eğilimlerinde anlamlı bir farklılık vardır.

H₂: Öğrencilerin coğrafik bilgilerine göre girişimcilik eğilimlerinde anlamlı bir farklılık vardır.

H₁ hipotezi öğrencilerin girişimcilik eğilimlerinin kardeş sayısı, yaş, cinsiyet, anne baba mesleği ve gelir gibi sosyo-demografik yapılarından etkilendiğini temsil etmektedir. H₂ ise büyüdüğü bölgeyi kapsayan coğrafik faktörünün katılımcıların girişimcilik eğilimlerinde farklılığa sebep olacağını temsil etmektedir. Dolayısıyla araştırmada sosyo-demografik ve coğrafik faktörlerinin üniversite gençlerinin bağımsızlık ihtiyacı, risk alma, yenilikçilik, başarıma ihtiyacı ve insanlar ile ilişki gibi girişimcilik eğilimlerinde bir farklılığa neden olmayacağı beklenmektedir.

3.3. Veri Analizi

Anketten elde edilen verilerinin analizi SPSS 20,0 paket programında değerlendirilmiştir. 41 sorudan oluşan ölçeğin korelasyon tablosu incelemesi sonucu ölçeğin toplanabilirlik özelliğinin bozulmaması gerekliliği üç soru ölçekten çıkartılarak analiz dışı bırakılmıştır. Analiz dâhilindeki 38 sorudan oluşan ölçeğin ortalaması 148,75 ve standart sapması 18,180 olarak hesaplanmıştır. Soruların genel ortalaması 3,915, ortalama varyansı 1,219, 38 soruya ait ortalamaların değişim aralığı 1,684 ve varyansların değişim aralığı 1,904 olarak elde edilmiştir. Genel güvenilirlik katsayısı Cronbach Alfa=0,883 olarak hesaplanmıştır. Güvenilirlik katsayısı değerinin $0,80 < \alpha < 1,00$ sınırları içinde bulunması ölçeğin yüksek güvenilirlikte olduğunu belirtmektedir. Ölçeğin normal dağılıma uygunluğu testi Kolmogorov-Smirnov Z testine göre yapılmıştır. Hesaplanan sonuçtan Prob.

değeri=0,000 olarak bulunmuştur dolayısıyla verilerin analizinde parametrik olmayan testlerden yararlanılmasına karar verilmiştir. Demografik bilgilerin frekans dağılımı (Tablo 1) sonuçlarına göre araştırmaya katılan 301 öğrencinin (%27,6) erkek (%72,4)'ü bayandır. Büyüdükleri bölgelere göre dağılımından Çüy bölgesinden gelenlerin (%22,3) sayıca daha fazla olduğu görülmektedir.

3.4. Bulgular

Ankete katılanların aile toplam aylık geliri dağılımından %67,0'ının aile gelirinin 13,000 somdan az olduğu anlaşılmaktadır. Kardeş sayılarına göre katılımcıların (%65,1)'inin çok çocuklu aileler olduğu görülmektedir. Katılımcıların bu zamana kadar bir işte çalışıp çalışmadığına ilişkin cevabın dağılımından (%83,7)'sinin iş deneyimine sahip olduğu anlaşılmaktadır. Bu dağılımın yüksek çıkmasının nedeni üniversitemizin öğrencilere sağladığı staj imkânı olduğu düşünülmektedir. Öğrencilerin kendine ait iş fikrinin olup olmadığı sonucundan (%72,8)'inin iş fikirlerinin olduğu belirtilmiştir.

Tablo 1. Demografik Bilgilerin Dağılımı

| Kaç kardeşiniz | Frekans | % | Yaşınız | Frekans | % |
|-----------------------------------|----------------|----------|--|----------------|----------|
| Tek | 9 | 3,0 | 18 ve altı | 66 | 21,9 |
| 2 kardeş | 27 | 9,0 | 19 | 114 | 37,9 |
| 3 kardeş | 69 | 22,9 | 20 | 82 | 27,2 |
| 4 kardeş | 88 | 29,2 | 21 | 27 | 9,0 |
| 5 ve üzeri | 108 | 35,9 | 22 ve üzeri | 12 | 4,0 |
| Toplam | 301 | 100 | Toplam | 301 | 100 |
| Cinsiyetiniz | Frekans | % | Ailenin toplam aylık geliri (som) | Frekans | % |
| Erkek | 83 | 27,6 | 4,000'dan az | 48 | 15,9 |
| Bayan | 218 | 72,4 | 4,001-8,000 | 85 | 28,2 |
| Toplam | 301 | 100 | 8,001-13,000 | 69 | 22,9 |
| Annenizin mesleği | Frekans | % | 13,001-18,000 <td>43</td> <td>14,3</td> | 43 | 14,3 |
| Kamu çalışanı | 49 | 16,3 | 18,000-25,000 | 29 | 9,6 |
| Özel sektör | 25 | 8,3 | 25,000 ve üzeri | 27 | 9,0 |
| Çalışmıyor | 151 | 50,2 | Toplam | 301 | 100 |
| Kendi işi/diğer | 76 | 25,2 | Büyüdüğünüz bölge | Frekans | % |
| Toplam | 301 | 100 | Batken bölgesi | 36 | 12,0 |
| Babanızın mesleği | Frekans | % | Jalalabad bölgesi | 60 | 19,9 |
| Kamu çalışanı | 38 | 12,6 | Isık-Göl bölgesi | 47 | 15,6 |
| Özel sektör | 36 | 12,0 | Narın bölgesi | 40 | 13,3 |
| Çalışmıyor | 89 | 29,6 | Oş bölgesi | 34 | 11,3 |
| Kendi işi/diğer | 138 | 45,8 | Talas bölgesi | 15 | 5,0 |
| Toplam | 301 | 100 | Çüy bölgesi | 67 | 22,3 |
| Ailenin kaçınıcı çocuğunuz | Frekans | % | Toplam | 301 | 100 |
| 1-çocuk | 85 | 28,2 | Bölüm | Frekans | % |
| 2-çocuk | 82 | 27,2 | Büro yönetimi | 39 | 13,0 |
| 3-çocuk | 58 | 19,3 | Muhasebe | 46 | 15,3 |
| 4-çocuk | 42 | 14,0 | Otomotiv | 40 | 13,3 |
| 5-çocuk | 34 | 11,3 | İnşaat | 38 | 12,6 |
| Toplam | 301 | 100 | Pazarlama | 54 | 17,9 |
| | | | Çocuk gelişimi | 37 | 12,3 |
| | | | Turizm ve otelcilik | 47 | 15,6 |
| | | | Toplam | 301 | 100 |

Araştırmaya katılanların girişimcilik özelliklerinin sosyo-demografik ve coğrafik dağılımlara göre değişiklik gösterip göstermediğinin analizi parametrik olmayan Mann-Whitney U ve Kruskal-Wallis H testleri ile sınınmıştır (Tablo 2).

Tablo 2. Mann-Whitney U ve Kruskal-Wallis H testi sonuçları

| Bağımsız Değişkenler/ Girişimcilik eğilimleri | | Belirsiz- liğe tölerans | Bağım- sızlık ihtiyacı | Risk alma | Yenilik- çilik | Başar- ma ihtiyacı | İnsan- lar ile ilişki | İçsel kontrol | Yaratı- cılık |
|---|-------|-------------------------------|------------------------------|---------------|-------------------|--------------------------|-----------------------------|------------------|------------------|
| Okuduğunuz bölüm (Kruskal-Wallis H) | Sig. | ,275 | ,090 | ,007* | ,230 | ,001* | ,509 | ,014* | ,078 |
| | Karar | Kabul | Kabul | Red | Kabul | Red | Kabul | Red | Kabul |
| Kaç kardeşiniz (Kruskal-Wallis H) | Sig. | ,780 | ,687 | ,186 | ,589 | ,351 | ,053 | ,248 | ,031* |
| | Karar | Kabul | Kabul | Kabul | Kabul | Kabul | Kabul | Kabul | Red |
| Ailenin kaçınıcı çocuğusunuz (Kruskal-Wallis H) | Sig. | ,782 | ,695 | ,390 | ,394 | ,052 | ,238 | ,986 | ,317 |
| | Karar | Kabul | Kabul | Kabul | Kabul | Kabul | Kabul | Kabul | Kabul |
| Yaşınız (Kruskal-Wallis H) | Sig. | ,812 | ,807 | ,566 | ,122 | ,043* | ,517 | ,745 | ,419 |
| | Karar | Kabul | Kabul | Kabul | Kabul | Red | Kabul | Kabul | Kabul |
| Cinsiyetiniz (Mann-Whitney U) | Sig. | ,091 | ,044* | ,000** | ,372 | ,671 | ,440 | ,133 | ,017* |
| | Karar | Kabul | Red | Red | Kabul | Kabul | Kabul | Kabul | Red |
| Ailenin ortalama geliri (Kruskal-Wallis H) | Sig. | ,735 | ,321 | ,030* | ,042* | ,185 | ,479 | ,896 | ,108 |
| | Karar | Kabul | Kabul | Red | Red | Kabul | Kabul | Kabul | Kabul |
| Anne mesleği (Kruskal-Wallis H) | Sig. | ,848 | ,416 | ,164 | ,491 | ,538 | ,499 | ,291 | ,678 |
| | Karar | Kabul | Kabul | Kabul | Kabul | Kabul | Kabul | Kabul | Kabul |
| Baba mesleği (Kruskal-Wallis H) | Sig. | ,299 | ,612 | ,921 | ,659 | ,881 | ,548 | ,980 | ,536 |
| | Karar | Kabul | Kabul | Kabul | Kabul | Kabul | Kabul | Kabul | Kabul |
| Büyüdüğünüz bölge (Kruskal-Wallis H) | Sig. | ,915 | ,999 | ,021* | ,153 | ,161 | ,230 | ,167 | ,041* |
| | Karar | Kabul | Kabul | Red | Kabul | Kabul | Kabul | Kabul | Red |
| İş deneyimi (Mann-Whitney U) | Sig. | ,217 | ,080 | ,085 | ,053 | ,550 | ,107 | ,472 | ,036* |
| | Karar | Kabul | Kabul | Kabul | Kabul | Kabul | Kabul | Kabul | Red |
| Sınıfınız (Kruskal-Wallis H) | Sig. | ,052 | ,539 | ,216 | ,541 | ,206 | ,199 | ,970 | ,006* |
| | Karar | Kabul | Kabul | Kabul | Kabul | Kabul | Kabul | Kabul | Red |
| İş fikrinin olup olmadığı (Mann-Whitney U) | Sig. | ,017* | ,000** | ,047* | ,006** | ,209 | ,231 | ,011* | ,175 |
| | Karar | Red | Red | Red | Red | Kabul | Kabul | Red | Kabul |

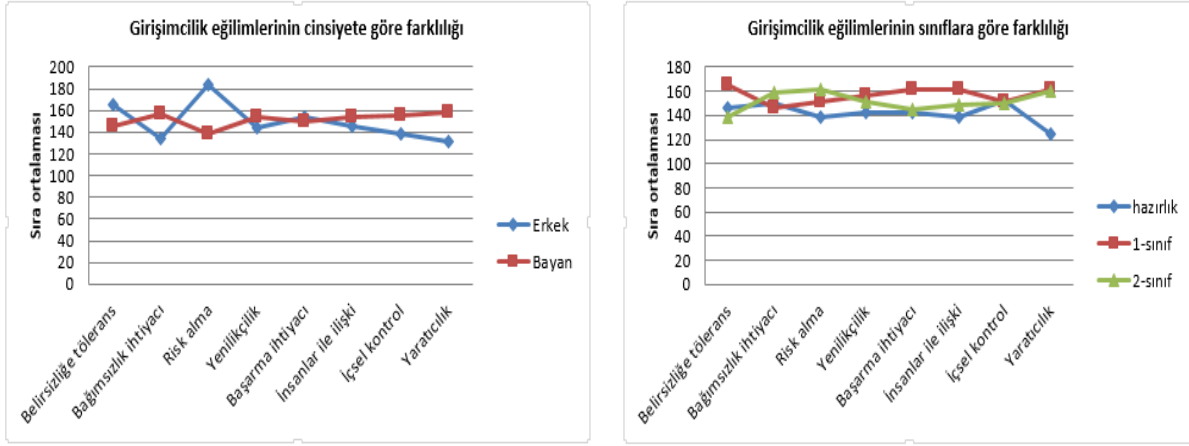
*: p<0,05, **: p<0,01

Şekil 1’den anlaşılacağı gibi, girişimcilik eğiliminin cinsiyet değişkenine göre farklılık gösterip göstermediğini belirlemek amacıyla yapılan Mann-Whitney U testi sonucundan öğrencilerin girişimcilik eğilimlerinden “bağımsızlık ihtiyacı”, “risk alma” ve “yaratıcılık” gruplarının sıralamalar ortalamaları arasındaki fark istatistiksel olarak anlamlı bulunmuştur, sonuçlar sırasıyla (U=7698,500; z=-2,014; 05), (U=6336,500; z=-4,027; 01), (U=7452,000; z=-2,379; 05). Erkek öğrencilerin bağımsızlık ihtiyacı düşük iken, risk almada bayan öğrencilere göre yüksek genel dereceye sahip olduğu ve yaratıcılık eğiliminde de erkek öğrencilerin bayan öğrencilere göre düşük genel derece sergilediği belirlenmiştir.

Okuduğu sınıf değişkenine göre girişimcilik eğilimlerinde farklılığın testinde Kruskal-Wallis H testinden yararlanılmıştır. Ulaşılan sonuçlara göre (Şekil 1) yaratıcılık eğiliminin sıralamalar ortalamaları arasındaki fark anlamlı bulunmuştur. Hazırlık sınıfı öğrencilerinin

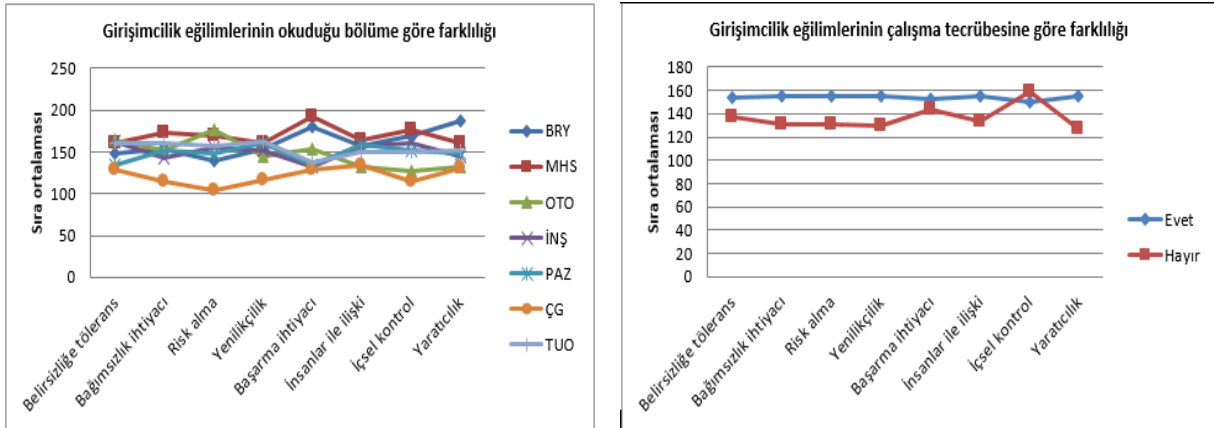
1ve 2 sınıf öğrencilerine göre yaratıcılıkta düşük genel dereceye sahip olduğu sonucuna ulaşılmıştır ($\chi^2=10,399$; $df=2$; 01).

Şekil 1. Girişimcilik eğilimlerinin cinsiyete ve okuduğu sınıflara göre farklılığının sıralamalar ortalamaları (Mean Ranks) sonuçları ile ifadesi.



Araştırmaya katılan öğrencilerin okudukları bölüm değişkenine göre girişimcilik eğilimlerdeki farkları tespit etmek için ikiden fazla bağımsız örneklem için uygulanan Kruskal-Wallis H testinden yararlanılmıştır. Test sonuçlarına göre “risk alma” ve “başarım ihtiyacı” ve “içsel kontrol” eğilimlerinde bölümlere göre anlamlı farklılık saptanmıştır ($\chi^2=17,683$; $df=6$; 01), ($\chi^2=22,524$; $df=6$; 01) ve ($\chi^2=11,345$; $df=6$; 05). Sıralamalar ortalamaları değerlerine göre (Şekil 2) diğer programlara karşılaştırmalı çocuk gelişimi programının risk alma ve içsel kontrol eğilimleri için hesaplanan genel derecesi düşük olarak saptanmıştır. Başarım ihtiyacı eğilimi genel puan derecesi muhasebe programları öğrencilerinin yüksek olduğu sonucuna varılmıştır.

Şekil 2. Girişimcilik eğilimlerinin okuduğu bölüm ve çalışma tecrübelerine göre farklılığının sıralamalar ortalamaları (Mean Ranks) sonuçları ile ifadesi

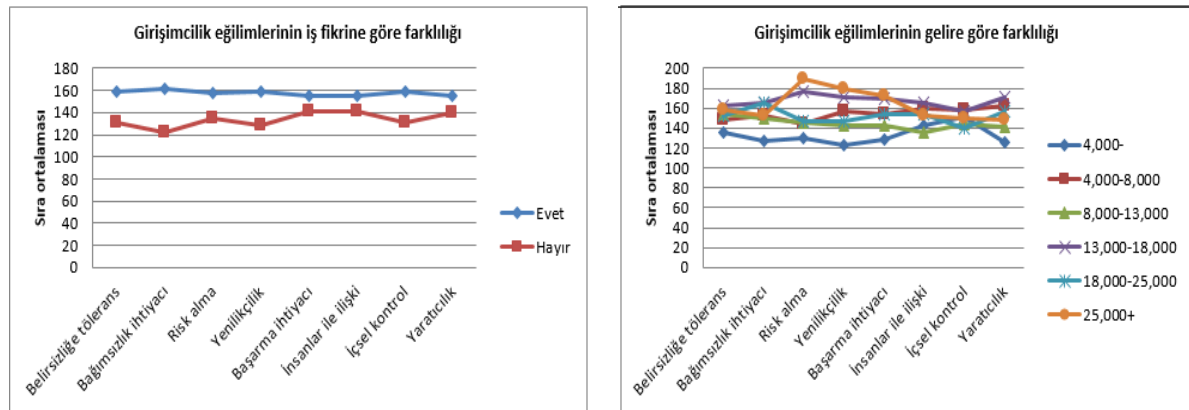


Araştırmada öğrencilere daha önce bir işte çalışıp çalışmadığı ile ilgili soru yöneltilmiştir. Evet veya hayır olarak değerlendirdikleri yanıtlara göre girişimcilik eğilimlerinden yaratıcılık eğiliminde ($U=5011,000$; $z=-2,100$; 05) istatistiksel anlamlı farklılık belirlenmiştir. Sıralamalar ortalamaları değerleri grafiğinden daha önce iş deneyimine sahip öğrencilerin iş deneyimi olmayanlara göre yüksek yaratıcılık genel dereceye sahip olduğu sonucuna ulaşılmıştır (Şekil 2).

Ankete katılan öğrencilerin yaş değişkenine göre girişimcilik eğilimlerinin incelemesinden başarıma ihtiyacı ($\chi^2=9,859$; $df=4$; 05) eğiliminde farklılık olduğu belirlenmiştir. Sıralamalar ortalamaları değerlerinden farkın özellikle 19, 21 ve 22 yaşındaki grupların değerleri yüksek olarak hesaplanmıştır. Ankete katılan öğrencilerin ailede çocuk sıralamasında kaçınıcı çocuk olduğu, anne mesleği ve baba mesleği değişkenlerine göre girişimcilik eğilimlerinin anlamlı bir farklılık göstermediği saptanmıştır.

Öğrencilerin kimseyle paylaşmadığı kendisine ait bir iş fikrinin olup olmadığı ile ilgili sorunun değerlendirilmesinin yapıldığı Mann-Whitney U testi sonucundan “belirsizliğe tolerans”, “bağımsızlık ihtiyacı”, “risk alma”, “yenilikçilik” ve “içsel kontrol” eğilimlerinin sıralamalar ortalamaları arasındaki fark istatistiksel olarak anlamlı bulunmuştur, sonuçlar sırasıyla ($U=7379,500$; $z=-2,391$; 05), ($U=6616,500$; $z=-3,542$; 01), ($U=7649,500$; $z=-1,982$; 05), ($U=7148,000$; $z=-2,739$; 01) ve ($U=7294,000$; $z=-2,530$; 05) şeklinde saptanmıştır. Şekil 3’den anlaşıldığı gibi iş fikrim var diye cevaplayan öğrencilerin “belirsizliğe tolerans”, “bağımsızlık ihtiyacı”, “risk alma”, “yenilikçilik” ve “içsel kontrol” eğilimlerinde yüksek sıralamalar ortalamaları genel dereceye sahip olduğu görülmektedir.

Şekil 3. Girişimcilik eğilimlerinin iş fikri ve gelire göre farklılığının sıralamalar ortalamaları (Mean Ranks) sonuçları ile ifadesi



Araştırmaya katılanlar aile ortalama geliri değişkenine göre altı sınıfa ayrılmıştır. Bu sınıflamaya göre girişimcilik eğilimleri arasındaki farklılığı tespit etmek için Kruskal-Wallis H testi sonucu incelenmiştir. Sonuçlara göre risk alma ($\chi^2=12,342$; $df=5$; 05) ve yenilikçilik

($\chi^2=11,545$; $df=5$; 05) eğilimlerinde farklılık saptanmıştır. Sıralamalar ortalamaları değerlerinden 25,000 ve üzeri (som) aile gelirine sahip aileden gelen öğrencilerin en yüksek risk alma ve yenilikçilik eğilimleri değerine sahip olduğu, aynı girişimcilik eğilimleri için en düşük değere sahip olan grup olarak 4,000 somdan az gelire sahip öğrenciler olduğu belirlenmiştir (Şekil 3). Araştırma hipotezi olarak belirlenen

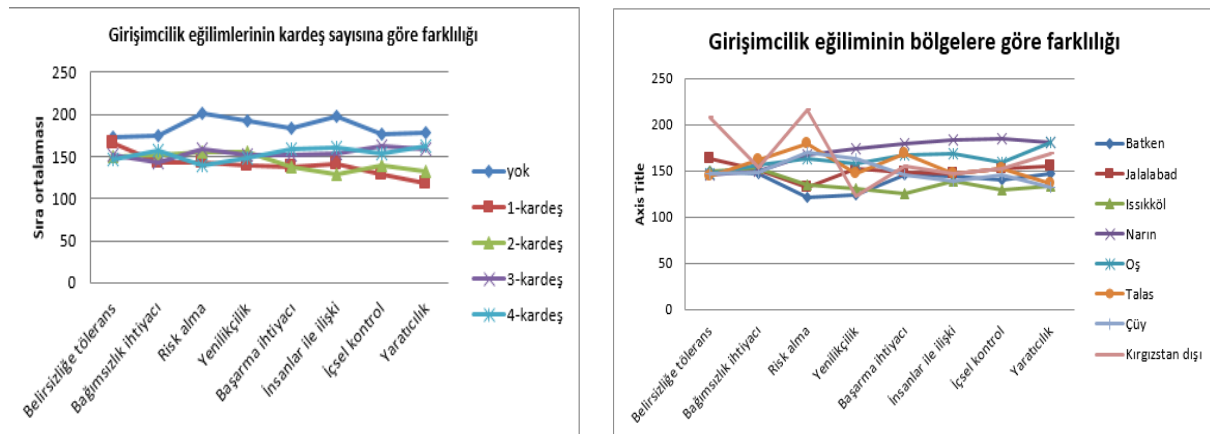
H_0 : Öğrencilerin sosyo-demografik bilgilerine göre girişimcilik eğilimlerinde anlamlı bir farklılık yoktur

H_1 : Öğrencilerin sosyo-demografik bilgilerine göre girişimcilik eğilimlerinde anlamlı bir farklılık vardır.

hipotezleri ile ilgili yukardaki sonuçlardan yola çıkarak sosyo-demografik özelliklerin Sig. değerlerinde ($p<0,05$) olduğu için H_0 red edilir. Dolayısıyla araştırma bulgularına dayanarak öğrencilerin girişimcilik eğilimlerinin sosyo-demografik bilgilere göre farklılık gösterdiği anlaşılmaktadır.

Öğrencilerin kardeş sayıları değişkenine göre dağılımından belirsizliğe tolerans, bağımsızlık ihtiyacı, risk alma, yenilikçilik, başarıma ihtiyacı, insanlar ile ilişki ve içsel kontrol eğilimleri kardeş sayısına göre anlamlı bir farklılık göstermemektedir. Yaratıcılık ($\chi^2=10,600$; $df=4$; 05) eğilimi kardeş sayısı 1 ve 2 olanlarda düşük sıralamalar ortalamaları genel değere sahiptir (Şekil 4).

Şekil 4. Girişimcilik eğilimlerinin kardeş sayısına ve bölgelere göre farklılığının sıralamalar ortalamaları (Mean Ranks) sonuçları ile ifadesi



Büyüdükları bölge değişkenine göre girişimcilik eğilimlerinden risk alma ($\chi^2=16,452$; $df=7$; 05) ve yaratıcılık ($\chi^2=14,619$; $df=7$; 05) eğilimlerinin sıralamalar ortalamaları arasındaki fark istatistiksel olarak anlamlı bulunmuştur. Şekil 4'den Issıkköl, Jalalabad ve Batken bölgelerinden gelen öğrencilerin risk alma değerleri daha düşük sonuçlara sahip

olduğu, yaratıcılık eğiliminde ise en yüksek değere sahip olan Narın ve Oş bölgelerinden gelen öğrenciler olduğu sonucuna ulaşılmıştır. Araştırma sorusunun ikinci hipotezi:

H₀: Öğrencilerin coğrafik bilgilerine göre girişimcilik eğilimlerinde anlamlı bir farklılık yoktur.

H₂: Öğrencilerin coğrafik bilgilerine göre girişimcilik eğilimlerinde anlamlı bir farklılık vardır.

şeklinde ifade edilmektedir. Araştırmaya katılan öğrencilerin yaşadıkları bölgeler açısından girişimcilik eğilimleri farklılık göstermektedir ve (Tablo 2) sonucundan Sig. değerlerinde ($p < 0,05$) olduğu için H₀ hipotezi reddedilir. Dolayısıyla öğrencilerin coğrafik bilgilerine göre girişimcilik eğilimlerinde anlamlı bir farklılık vardır.

4. Sonuç ve Değerlendirme

Çalışmada girişimcilik eğilimlerinden belirsizliğe hoşgörü, bağımsızlık ihtiyacı, risk alma, yenilikçilik, başarıma ihtiyacı, insanlar ile ilişki, içsel kontrol ve yaratıcılık boyutları incelenmiştir. Girişimcilik eğiliminin cinsiyet değişkenine göre sonuçlarından erkek öğrencilerin bayan öğrencilere göre risk almaya daha meyilli oldukları ancak bağımsızlık ve yaratıcılık eğilimlerinde daha düşük değerlere sahip oldukları saptanmıştır. Ankete katılanların okudukları bölüm değişkenine göre değerlendirmesinden diğer programlara kıyasla çocuk gelişimi programının öğrencilerinin daha düşük “risk alma” ve “içsel kontrol” eğilimlerini sergiledikleri anlaşılmaktadır. Taysu & Canbaz (2014) çalışmasında da öğrencilerin okuduğu bölüm itibariyle bölümler arasında istatistiki olarak anlamlı farklılık tespit edilmiştir. Ankete katılan öğrencilerin yaş değişkenine göre girişimcilik eğilimlerinin incelemesinden başarıma ihtiyacı eğiliminde farklılık olduğu belirlenmiştir. Sıralamalar ortalamaları değerlerine göre farkın özellikle 19, 21 ve 22 yaşındaki grupların değerlerinde yüksek olduğu görülmektedir.

Ailenin aylık toplam geliri dağılımına göre girişimcilik eğiliminin incelemesinden, en düşük ve en yüksek aile gelirinine sahip aileden gelen öğrencilerin risk alma ve yenilikçilik eğilimlerine göre farklılık gösterdiği, yüksek (25,000 ve üzeri som) gelire sahip olanların yüksek risk alma ve yenilikçilik eğilimlerine sahip olduğu belirlenmiştir. Diğer çalışmalarda da aile gelirinine göre girişimcilik eğiliminin değiştiği saptanmıştır. Güreşçi (2014:36) çalışmasında öğrencilerin % 68,28’inin ailelerinin aylık ortalama gelirlerinin 300-1200 TL arasında değiştiğini ve bu gelire sahip öğrenci ailelerinin fakirlik sınırında yaşadıklarını gösterebilmektedir. Düşük gelirli ailelerin çocukları, girişimcilik eğitimi ile kendileri için bir fırsatın doğabileceğine inanmaktadırlar. Büyüdükleri bölge değişkenine Isikköl, Jalalabad ve

Batken bölgelerinden gelen öğrencilerin risk alma değerleri daha düşük sonuçlara sahip olduğu, yaratıcılık eğiliminde ise en yüksek değere sahip olan Narın ve Oş bölgelerinden gelen öğrenciler olduğu sonucuna ulaşılmıştır. Öğrenciler köy, ilçe ve kentlerden gelmektedirler. Ancak nerden gelirlerse gelsinler yaşadıkları yerde dar bir ekonomik ve sosyal çevrede yetiştikleri bilinmektedir. Bu yüzden yaşadıkları yerden ziyade yaşadıkları şartlar kendilerinde girişimcilik eğilimi etkilemektedir (Güreşçi, 2014:35).

Araştırma sonuçları bir bütün olarak değerlendirildiğinde, öğrencilerin girişimcilik eğilimlerinin sosyo-demografik ve coğrafi faktörlere göre farklılık gösterdiği anlaşılmaktadır. Yenilikçi kişilerin oluşturdukları grupların hedefe varabilmesi için büyük oranda desteğe ihtiyaç duyduğunu dikkate alarak, öğrencilerin girişimcilik ruhlarının gelişiminde katkısı olan üniversitelerin onların girişimcilik potansiyelinin farkına varmasını destekleyecek yönde çalışmalara ağırlık vermesinin faydalı olacağı düşünülmektedir.

Kaynakça

- Amabile, T. ve Michael, H. (1996). Assessing The Work Environment for Creativity, *Academy of Management Journal*, 39(5) pp. 1169-1184.
- Avşar, M. (2007). Yüksek Öğretimde Öğrencilerin Girişimcilik Eğilimlerinin Araştırılması, Çukurova Üniversitesinde Bir Uygulama. Çukurova Üniversitesi, Sosyal Bilimler Enstitüsü, İşletme Anabilimdalı, Yüksek Lisans Tezi, 1-88.
- Başar, M., Ürper, M., Tosunoğlu B. T., (2013). Girişimcilik, T.C. Anadolu Üniversitesi Yayını No: 3002.
- Bayraktar, B. ve Karadeniz, G. (2014). Kırgızistan'da Meslek Yüksekokulu Öğrencilerinin Girişimcilik Eğilimleri, *Reforma İktisadi Bilimler Dergisi*, No:3 (63) sf. 39.
- Bozkurt, R., (2000). Girişimci ve Rol Bilinci, *İş Fikirleri Dergisi*, sf.12.
- Brenkert, G. (2009). Innovation, Rule Breaking and Ethics of Entrepreneurship, *Journal of Business Venturing*, 24 pp. 448-464.
- Brice, J., (2002). The Role of Personal Dimension and Occupational Preferences on the Formation of Entrepreneur Intention . Unpublished Doctorate Dissertation, Department of Management and Information Systems, Mississippi State University, 1-469.
- Chelariu, C., Tomas, G. B. ve Osmonbekov, T., (2008). Entrepreneurial Propensity in a Transition Economy: Exploring Micro-Level and Meso Level Cultural Antecedents, *Journal of Business and Industrial Marketing*, 23(6)pp. 405-415.
- Çalışkan İ., Uzman, E., Işık, H., (2012). Meslek Yüksekokulu Öğrencilerinin Girişimcilik Düzeylerini Farklı Kaynaklardan Algıladıkları Sosyal Desteğin Yordaması, *Girişimcilik ve Kalkınma Dergisi*, Çanakkale, sf. 25-26.
- Eren, E. (1982). İşletmelerde Yenilik Politikası. Fakülteler Matbaası, İstanbul, sf. 87.
- Güreşçi, E. (2014). Girişimcilik Eğilimi Üzerine Bir Araştırma: İspir Hamza Polat Myo Örneği. *Journal of Entrepreneurship and Development*, 23-38.
- İbicioğlu, H., Özdaşlı K. ve Alpaslan A. (2009). Girişimci Özellikler ve Girişimcilik Türü Tercih Üzerinde Ebeveyn Etkisi, Mehmet Akif Ersoy Üniversitesi Araştırması, Selçuk Üniversitesi Sosyal Bilimler Meslek yüksekokulu Dergisi, 12/1, 521-538.
- Keleş, H.N., Özkan, T.K., Altunoğlu, A.E., (2012). 9 Önlisans Öğrencilerinin Girişimcilik Düzeylerini Belirlemeye Yönelik Bir Araştırma, *Uluslararası İktisadi ve İdari İncelemeler Dergisi*, 5 (9), sf. 107-118.
- Korkmaz, O., (2012). Üniversite Öğrencilerinin Girişimcilik Eğilimlerini Belirlemeye Yönelik Bir Araştırma: Bülent Ecevit Üniversitesi Örneği, *Afyon Kocatepe Üniversitesi, İİBF Dergisi*, 14, (2).
- Krans, S., (2013). The Role of Entrepreneurial Evidence from Austrian, *The Service Industries Journal*, 33 (5), pp. 427-444.
- Melihat, Ç. (2012). İç Anadolu Bölgesindeki Genç Nüfusun Girişimcilik Eğilimleri Üzerine Bir Araştırma. *Journal of Entrepreneurship and Development*, 7-28.

- Özdemir, L., (2013). Kırgızistan-Türkiye Manas Üniversitesi Öğrencilerinin Girişimcilik Eğilimlerinin Sosyo-Demografik Özellikler Açısından Değerlendirilmesi.
- Özdemir, Y., Mazgal S. (2012). Bir Kariyer Tercih Olarak Girişimcilikte Dışsal Faktörlerin Etkisi: Sakarya Örneği, Girişimcilik ve Kalkınma Dergisi, 7/1.
- Poon, J., Raja, A.A.,Saodah, H. J., (2006). Effects of Self-Concept Traits and Entrepreneurial Small Business Journal, 24(1), pp. 61-82.
- Sahır, S., Toprak, Y., (2015). Önlisans Öğrencilerinin Girişimcilik Eğilimlerinin Belirlenmesine Yönelik Bir Araştırma: Nazilli Meslek Yüksekokulu Örneği, Electronic Journal of Vocational Colleges, Aralık, 4. UMYOS Özel Sayısı, sf.10.
- Saraçoğlu, M., Duran,C., (2009). Yaratıcı Girişimcinin Gelişiminde Çevrenin Rolü, Elektronik Sosyal Bilimler Dergisi, Güz, C.8, sf.148.
- Sezer, C., (2013). Kariyer Olarak Girişimcilik Niyetini Etkileyen Faktörlerin İçerik analisi ile Belirlenmesi
- Summers, D. (1998). An Empirical Investigations of Personal and Situational Factors That Relate to Formation of Entrepreneur Intentions. Unpublished Doctorate Dissertation, Texas University, 1-18.
- Taysu, K., Canbaz, S. (2014). Önlisans Öğrencilerinin Girişimcilik Özelliklerini ve Eğilimlerini Belirlemeye Yönelik Bir Araştırma. Electronic Journal of Vocational Colleges, 59-67.
- Yüksel, Y., Mazgal, S. (2012). Bir Kariyer Tercih Olarak Girişimcilikte Dışsal Faktörlerin Etkisi: Sakarya Örneği, Girişimcilik ve Kalkınma Dergisi, 7/1.