



SOSYAL POLİTİKANIN BİR GÖSTERGESİ OLARAK VATANDAŞLARIN İYİLİK HALİNİN ÜLKELERE GÖRE KARŞILAŞTIRMALI ANALİZİ¹ Özgür ÖNGÖRE*

Özet

Sosyal politika toplumsal refaha ve barışa hizmet eder. Sosyal politikanın yarattığı refah düzeyi, başarısının önemli bir göstergesidir. Yaratılan refah düzeyi ise vatandaşların iyilik hali ile anlaşılabilir. Bu çalışmada sosyal politikanın göstergesi olarak vatandaşların iyilik hali ülkelere göre karşılaştırılmıştır. Böylece ülkelere göre farklılaşan sosyal politikaların başarısının belirlenmesi amaçlanmıştır. Türkiye açısından benimsenmesi gereken sosyal politika anlayışının nasıl olması gerektiği araştırma bulguları ışığında tartışılmıştır. Araştırma bulgularına göre liberal, korporatist ve sosyal demokrat modeller farklı ülkelerde vatandaşlar üzerinde yarattıkları iyilik hali açısından başarılı oldukları saptanmıştır. Farklı modellerin başarısında uygulanan sosyal politikalar ile toplumsal kültürün uyumlu olduğu fark edilmiştir. Türkiye’de ise vatandaşların iyilik halinin düşük olduğu belirlenmiştir. Toplulukçu kültür içerisinde değerlendirebileceğimiz Türkiye’de, bireysel kültürlere uygun olarak piyasanın güçlendirildiği böylece liberal modele yakın bir sosyal politika anlayışının benimsendiği görülmektedir. Kendi kendine yardım ilkesi ve güçlü piyasa anlayışı ile kamusal hizmetlerin daraltılması, Türkiye’de vatandaşların iyilik halini azaltmaktadır.

Anahtar Kelimeler: Sosyal politika, İyilik hali, Refah devleti

COMPARATIVE ANALYSIS OF CITIZENS’ WELL-BEING ACCORDING TO COUNTRIES AS AN INDICATOR OF SOCIAL POLICY

Abstract

Social policy serves for social welfare and peace. The level of welfare created by social policy is an important indicator of its success. The created welfare level can be admitted as the well-being of citizens. In this research, the well-being of citizens as an indicator of social policy was compared to countries. Thus, it was aimed to determine the success of different social policies according to countries. What sort of social policy perspective is needed for Turkey was discussed in the light of research findings. According to the research findings, liberal, corporatist and social democratic models were found to be successful in terms of the well-being they have created on citizens in different countries. It was realized that different social policy models have been implemented successfully, if these policies are in harmony with social culture of the related countries. In this study, well-being of the citizens in Turkey was determined in a low level. Turkey can be evaluated as a collectivistic culture, but the adopted social policy approach which is aimed to strengthen the market can be seen as an appropriate to individual culture. The self-help principle and a strong market approach, which cause tightening of the public services and reduce of the wellbeing of citizens in Turkey.

Keywords: Social policy, Well-being, Welfare state

¹ Bu makale 19-21 Nisan 2018 tarihlerinde Antalya-Demre’de düzenlenen "Uluslararası Uygulamalı Sosyal Bilimler Kongresi"nde sunulan bildirinin gözden geçirilmiş ve genişletilmiş versiyonudur.

* Öğr. Gör. Dr., Kastamonu Üniversitesi Kastamonu Meslek Yüksekokulu, ozgurongoretr@yahoo.com

GİRİŞ

Vatandaşların iyilik hali, maddi koşullar ile yaşam kalitesi olmak üzere iki boyutlu ele alınmaktadır. Maddi koşullar, maddi değeri olan değişkenlerden oluşurken yaşam kalitesi, sosyal ve psikolojik gereksinimlerle ilgili değişkenlerdir. Gelir ve servet, iş ve maaş ile konut maddi koşullar olarak kabul edilmektedir. Sağlık durumu, iş yaşam dengesi, eğitim ve beceriler, sosyal bağlantılar, sivil katılım ve yönetim, çevresel kalite, kişisel güvenlik ve öznel iyilik hali yaşam kalitesini tanımlayan değişkenlerdir (Ekonomik Kalkınma ve İşbirliği Örgütü - OECD, 2011).

Maddi koşulların iyiliği, vatandaşların iyilik haline olumlu etki eder. Yaşam kalitesinin düşük olduğu durumlarda maddi koşullar, vatandaşların iyilik halini yükseltmekte yetersiz kalabilmektedir. Maddi koşulların anlamlı olabilmesi, yaşam kalitesine ilişkin değişkenlerin ulaşılabilir olmasına bağlıdır. Eğitim, sağlık, kültür, güvenlik gibi sosyal yaşamın farklı alanlarında sağlanan olanaklar yaşam kalitesini artırır.

Maddi koşulların iyi olması, iyilik halinin artmasında tek başına sınırlı etki yaratmaktadır. Kişi yaşam kalitesini artırabiliyorsa sahip olduğu gelirin veya servetin anlamlı olduğu söylenebilir. Örneğin kişinin yaşadığı çevre kirliyse, konutun kendine ait olması iyilik hali üzerinde olumludan çok olumsuz bir etki yaratabilir. Yüksek ücret alan bir çalışan eğer işten dolayı sosyal yaşamına zaman ayıramıyorsa, bu kişinin de iyilik halinin olumsuz etkilendiği söylenebilir.

Sağlık, eğitim, barınma, sosyal güvenlik, istihdam ve yoksulluk gibi maddi koşullar ve yaşam kalitesi ile ilgili birçok konu sosyal politikanın kapsamındadır. Sosyal ve ekonomik haklar ile sosyal harcamaların içeriği ve genişliği, sosyal politika anlayışının önemli göstergeleridir. Sosyal politika, toplumsal refah düzeyini artıran veya azaltan politikalardır. Maddi ve maddi olmayan kaynakların yeniden dağılımı ile ilgilidir (Titmuss, 1974).

Sosyal politika; ekonomi, hukuk, siyaset, sosyoloji (Koray, 2008) ve psikoloji gibi toplum ve birey ile ilişkili birçok bilim dalını ilgilendiren çok disiplinli bir alandır. Sosyal devlet anlayışının ürünüdür. Bütün vatandaşların belli standartlara ve fırsatlara ulaşabilmesi sosyal politikanın amacıdır (Hagenbuch, 1958). Vatandaşları kamusal hizmetler yolu ile toplumsal risklere karşı koruyan politikalardır (Esping-Andersen, 2008). Bu sebeple sosyal politikada, vatandaşların gereksinim ve taleplerinin göz önünde bulundurulması gerekmektedir.

Daha önce belirtildiği gibi vatandaşların iyilik hali, maddi koşullar ve yaşam kalitesi değişkenleri ile ölçülebilmektedir (bkz., OECD, 2011). Bu iki değişken, ülkelerdeki sosyal politika uygulamalarının sonuçlarıdır. Maddi koşullar ve yaşam kalitesi değişkenleri sayesinde ülkelerdeki sosyal politika anlayış ve sonuçları analiz edilerek karşılaştırılabilir.

Bu araştırmanın amacı, sosyal politikanın bir göstergesi olarak vatandaşların iyilik hali düzeylerinin ülkelere göre karşılaştırılmasıdır. Bu çalışmada, OECD'nin 38 ülkeye ait daha iyi yaşam indeksi verileri (2017) kullanılarak liberal, korporatist ve sosyal demokrat modele uyan ülke örnekleri (9 ülke) üzerinden vatandaşların iyilik halinin karşılaştırmalı analizi yapılmıştır. Ayrıca Türkiye'de analize dahil edilerek hangi refah devleti modelinin Türkiye'ye daha uygun olduğu araştırma kapsamında tartışılmıştır. Örnek verilen ülkelerin refah devleti modelleri ile vatandaşlarının iyilik hali, ülkelerin kültürleri açısından (bireyci/toplulukçu) yorumlanmıştır. Sosyal harcamaların daha fazla olduğu gelişmiş ülkelerde, vatandaşların iyilik halinin diğer ülkelere göre daha yüksek olması beklenmektedir.

1. Sosyal Politika

Sanayi Devriminin başından itibaren çalışma yaşamının daha insani bir nitelik kazanması için çaba harcayan sosyal politika, işçi ve işveren arasında uzlaşmaya bağlı bir denge sağlanması amacıyla ortaya çıkmıştır (Özaydın, 2008). Sanayi devrimi ile ekonomik ve sosyal yapıdaki değişimler; üretim araçları ve sermayenin belirli ellerde toplanması, geniş işçi

kitlelerinin ortaya çıkması ve bu kitlelerin ekonomik bakımdan sermaye sahipleri tarafından istismar edilebilmeleri gibi etkenler sosyal politikanın gelişiminde önemli rol oynamıştır (Şenkal, 2012).

Sosyal politika, toplumsal risklerin kamusal idaresi olarak tanımlanabilir (Esping-Andersen, 2008). Sosyal politika, vatandaşların elverişli ve güvenli geçim kaynaklarına ve gelire ulaşılabilmesi için devlet tarafından ekonomiye yapılan toplumsal müdahalelerdir (Mkandawire, 2004). Sosyal politika, kapitalist ekonomi içinde büyüyen sosyo-ekonomik eşitsizlikleri azaltmak, toplumsal adalet ve eşitliğe hizmet ederek toplumsal uzlaşma ve bütünleşmeyi sağlama amaçlarını güder (Koray, 2007). Sosyal vatandaşlık ile sosyo-ekonomik hakların güvence altına alınmasına çalışır (Şenkal, 2007). Sosyal politika yoksullar, çocuklar ve özürllüer gibi toplumda risk altındaki grupların korunması ve adil bir gelir dağılımını savunur (Güven, 2001).

Devletlerin sosyal politikadaki etkinlikleri, İkinci Dünya Savaşı'ndan sonra refah devletlerinin doğuşu ile üst düzeye ulaşmıştır. Refah devletleri ile birlikte eğitim, sağlık, konut, sosyal güvenlik ve sosyal hizmetler gibi sosyal politikanın temel konularında devletler daha önemli kurumlar haline gelmişlerdir (Ersöz, 2003).

2. Refah Devletleri

Refah devleti, kapitalist ekonomilerde sanayileşme ile artan eşitsizlik ve güvensizlik gibi ortaya çıkan sorunlar karşısında devletin eylemlerinin belirlenmesine yönelik gelişen bir kavramdır. Temelinde, devletin toplumsal sınıflar arasında dayanışmayı güçlendirmek üzere oynaması gereken bir rolü olduğu düşüncesi vardır (Şenkal, 2005). Refah devletinin temel görevi tüm vatandaşlarına sosyal risklere karşı asgari düzeyde bir koruma sunabilmesidir (Beken, 2013). Böylece toplumun refah düzeyinin artırılması amaçlanmaktadır (Şenkal ve Sarıipek, 2007). Refah devleti, aile ve piyasa ile birlikte, toplumsal riskleri kontrol eden üç önemli kaynaktan biridir (Esping-Andersen, 2008).

Refah devletlerinin ortaya çıkışında sanayileşme gibi ekonomik değişimler kadar kentleşme gibi sosyal, işçi sınıfının siyasal bilinç kazanması gibi ideolojik ve demokratik yönetimlere geçiş gibi siyasal değişimlerin önemli rolü olmuştur (Toprak, 2015). Endüstrileşme ile ücretliler toplumuna geçiş, refah devleti anlayışını zorunlu kılmıştır (Güven, 2001). Refah devletlerinin doğuşunda kapitalizmin demokrasiyle, sermayenin ise işçi sınıfıyla uzlaşması yatmaktadır (Koray, 2001).

2.1. Refah Devleti Modelleri

Refah devletlerini sınıflandırmada kullanılan refah devleti modellerini incelediğimizde genel olarak liberal model, korporatist model ve sosyal demokrat model olmak üzere üç tür modelden bahsedilmektedir (Esping-Andersen, 1990).

Refah devletleri, toplumun farklı sınıflarının uzlaşmasının ürünüdür. Ülkeler arasında ayrı modellerin var olması, bu uzlaşmanın kültürlere göre farklılaşmasından kaynaklanmaktadır. Tarihsel, toplumsal koşullara, politik güç dengelerine ve sosyal mücadelelerin düzeylerine göre birbirinden oldukça farklı sosyal politika modelleri ortaya çıkmıştır (Çelik, 2010). Sosyal devletin güçlü bir toplumsal desteğe sahip olması, günümüzde de sosyal politikanın öneminin korunmasına yardımcı olmaktadır (Mütevellioglu, 2006).

2.1.1. Liberal Model

Liberal modelde devletin vatandaşların refahına yönelik müdahalesi ancak aile ve piyasanın çözüm olamadığı durumlarda, yoksullara yönelik asgari düzeyde gerçekleşmektedir. Sosyal refah, piyasa esaslı ve devlet desteği asgari düzeyde olduğundan sosyal harcamaların milli gelir içindeki payı da düşük düzeyde kalmaktadır (Esping-

Andersen, 1996). Liberal modelde esas olan kişilerin kendi kendine yardım etmesi ve piyasa gelirlerine müdahale edilmemesidir (Van Voorhis, 2002).

2.1.2. Korporatist Model

Muhafazakar model olarak da bilinen korporatist modelde toplumdaki statü farklılıklarının korunması esastır. Sınıf, statü ve finansal katkılara göre haklar ve refah değişmektedir (Cerami, 2006). Geleneksel aile yapısının korunduğu, sınıf ve statüye dayalı hiyerarşik bir refah anlayışının benimsendiği bir modeldir (Esping-Andersen, 1990). Korporatist modelde, çeşitli mesleki veya sosyal gruplara istihdam olanaklarının sağlanması ve katkıya dayalı sosyal transfer harcamaları söz konusudur (Van Voorhis, 2002).

Korporatist model içerisinde yer alan Güney Avrupa ve Akdeniz modelinde, sosyal refah uygulamaları zayıflamakta, aile çözümleri, piyasa sapmaları ve ekonomik krizler artmaktadır. Bu durum devletin ve sivil toplumun yükünü fazlaştırmakta, sosyal sorunlar ve yoksulluğun artmasına neden olmaktadır (Kesgin, 2011). Türkiye modeli, aile dayanışması, çok parçalı korporatist güvenlik sistemi ve bu sistemin dışında kalan geniş bir kendi hesabına çalışanlar ve kayıtdışı sektör çalışanları gibi benzerlikler ile Güney Avrupa modeli içerisinde değerlendirilebilmektedir (Buğra ve Keyder, 2008).

2.1.3. Sosyal Demokrat Model

Sosyal demokrat model, aile üzerindeki yükü kaldırmaya ve bireylerin özgürlüğünü arttırmaya çalışması ile diğer modellerden farklılaşmaktadır. Sosyal vatandaşlığın en çok kurumsallaştığı modeldir. Sosyal demokrat modelde, istihdam ve üretkenliği en üst düzeye çıkarmaya odaklanan bir sosyal politika anlayışı sergilenir (Esping-Andersen, 1990; 2002). Sosyal demokrat modelde, tüm vatandaşların yararlanabileceği evrensel bir toplumsal fayda anlayışı ve kamu hizmetleri öngörülmektedir (Van Voorhis, 2002).

Bu çalışmada, bu üç modele örnek olabilecek ülkeler vatandaşların iyilik hali üzerinden karşılaştırılarak, refah devleti modellerinin başarısının sosyal politika açısından tartışılması amaçlanmaktadır.

3. Vatandaşların İyilik Hali

İnsanın sağlık ve mutluluğu anlamına gelen sosyal politikalar, tüm politikaların odağı olan “insan”ın olabildiğince uzun ve sağlıklı yaşatılmasını öncelikli öngören politikalar (Özdemir, 2005).

İyilik hali ile ilgili araştırmaların önemli bir kısmı kişilerin psikolojik yani öznel iyilik halini ölçmektedir. Psikolojik iyilik hali, kişilerin yaşamdan aldıkları doyum veya mutluluğu belirlemeye yönelik bir kavramdır (Pacek ve Radcliff, 2008). Örneğin Dünya Sağlık Örgütü'nün (WHO, 1998) iyilik hali ölçeği, beş madde ile kişilerin psikolojik iyilik halini ölçmektedir.

Psikolojik sağlık dışında iyilik hali, sosyal ve maddi yönleri olan çok boyutlu bir kavramdır. Vatandaşların iyilik hali, sağlıklı ve mutlu yaşama ulaşabilme düzeyleri ile ölçülmektedir (Veenhoven, 2000).

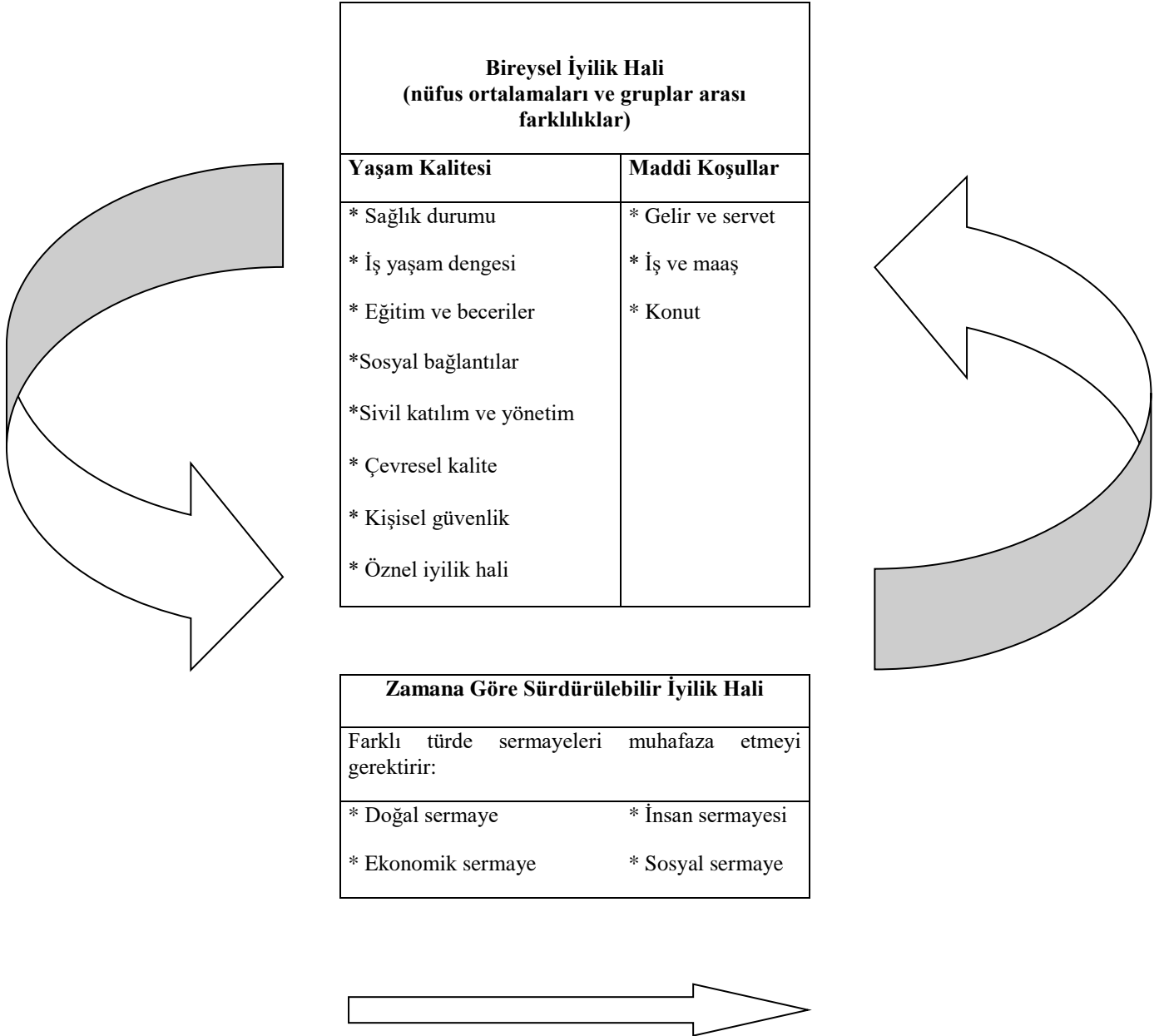
Günümüzde refah devletlerinin, vatandaşların fiziksel sağlığının yanı sıra psikolojik sağlığından da sorumlu olduğu kabul edilmektedir (Pacek ve Radcliff, 2008). Vatandaşların iyilik hali, geniş ve kapsamlı içeriği ile fiziksel ve psikolojik sağlığın önemli bir göstergesidir.

OECD'nin (2011) bireylerin iyilik halinin ölçülmesine yönelik maddi koşullar ve yaşam kalitesi adı altındaki iki boyutlu ve kapsamlı yaklaşımı alan yazında kabul görmektedir. OECD'nin iyilik hali yaklaşımında maddi koşullar ve yaşam kalitesi altında yer alan maddeler, bireylerin refahına ilişkin unsurlardır. Böylece belli bir yerde yaşayan vatandaşların refah düzeyi iyilik hali altında ölçülebilmektedir.

3.1. Vatandaşların İyilik Halinin Boyutları

Vatandaşların iyilik halini daha önce belirtildiği gibi maddi koşullar ve yaşam kalitesi olmak üzere iki boyutlu ele almak mümkündür. Maddi koşullar, maddi değeri olan gelir ve servet, iş ve maaş ile konut değişkenlerini kapsamaktadır. Maddi koşulların içerisinde yer alan gelir ve servet, daha iyi yaşam standartlarına ulaşabilmenin ön koşulu olarak sayılmaktadır. İş ve maaş, ekonomik fayda ile sosyal ilişkiler ve kişisel gelişim olanakları anlamına gelmektedir. Konut ise barınma dışında uyuma, dinlenme, güvenlik ve mahremiyet gibi birçok gereksinimin karşılandığı yer olarak değerlendirilmektedir (OECD, 2017).

Şekil 1. İyilik halini ölçmek için OECD'nin çerçevesi (Kaynak: OECD, 2011)



Yaşam kalitesi, vatandaşların maddi koşullar dışında diğer gereksinimleri olan sağlık durumu, iş yaşam dengesi, eğitim ve beceriler, sosyal bağlantılar, sivil katılım ve yönetim, çevresel kalite, kişisel güvenlik ve öznel iyilik hali değişkenlerini içermektedir. Yaşam kalitesinin içeriğinde yer alan sağlık, en başta gelen ve en önemli yaşam kalitesi göstergesi olarak kabul edilmektedir. Sağlıklı insanlar; eğitim, iş, sosyal bağlantılar gibi diğer

değişkenlere daha kolay ulaşabilmektedir. İş yaşam dengesi, kişinin iş dışında sosyal hayatına gereken vakti ayırıp ayırmadığı ile ilgilidir. Eğitim ve beceriler, toplumda iyi bir yer edinmek ve ekonomik faaliyetlerde başarılı olabilmek için gerekli görülmektedir. Sosyal bağlantılar, sosyal destek ağının kalitesinin göstergesidir. Unutulmamalıdır ki sosyal bir varlık olmanın doğası gereği iyi ilişkiler kurmak insanlar için önemlidir. Sivil katılım ve yönetim, vatandaşların demokratik haklardan faydalanabilme düzeyini göstermektedir. Çevresel kalite, yaşanan çevrenin havasının ve suyunun temizliği ve doğal güzellikleri gibi insanların sağlığını etkileyen çevresel etmenleri temsil etmektedir. Kişisel güvenlik, fiziksel saldırı veya bir suçta kurban olmak gibi riskleri içermektedir. Son olarak öznel iyilik hali, insanların mutluluk düzeyinin önemli bir göstergesidir (OECD, 2017).

Maddi koşullar ve yaşam kalitesi başlıkları altında kısaca açıklanan bu 11 değişken ile vatandaşların iyilik hali ölçülebilmektedir (OECD, 2011). Maddi koşullar, yaşam kalitesi ile birlikte vatandaşların iyilik halinin önemli bir göstergesi olabilmektedir. Kişi maddi olanaklara sahip olsa bile eğer yaşam kalitesini arttıracak olanaklardan yoksun kalırsa bu kişinin iyilik halinin yetersiz kalacağı söylenebilir.

OECD (2011) iyilik halinin sürdürülebilir olmasının önemli bir gereklilik olduğunu belirtmektedir. Doğal, ekonomik, insan ve sosyal sermaye olmak üzere dört kaynağın varlığının zorunlu olduğunu, aksi takdirde iyilik halinin geçici olacağını vurgulamaktadır.

3.2. İyilik Haline İlişkin Veriler

OECD'ye üye olan ülkelere ilişkin iyilik hali verileri, "Daha İyi Yaşam İndeksi" (Better Life Index) olarak belli aralıklarla yayınlamaktadır. Bu araştırmada, OECD'nin 38 ülkeye ait daha iyi yaşam indeksi verilerinden (2017) yararlanılmıştır. Bu verilerden Türkiye ile liberal, korporatist ve sosyal demokrat modele uyan 9 ülke (bkz. Şekil 1) üzerinden vatandaşların iyilik halinin ülkelere göre karşılaştırmalı analizi yapılmıştır.

OECD'nin (2017) daha iyi yaşam indeksinde her bir değişken 10 puan üzerinden değerlendirilmekte ve toplamda 11 değişken ile iyilik hali ölçülmektedir.

OECD'nin bu 38 ülkeye ait daha iyi yaşam indeksi verileri (2017) incelediğinde, vatandaşların iyilik hali açısından Norveç'in birinci (8.09 puan), Danimarka'nın ikinci (7.95 puan) ve İsveç'in (7.80 puan) dördüncü sırada yer aldığı görülmektedir. Sosyal demokrat modele dahil edilebilecek bu İskandinav ülkelerinde iyilik halinin yüksek çıkması, sosyal demokrat modelin bu ülkelerde başarılı bir şekilde vatandaşların refahını arttırmada uygulandığını göstermektedir.

Sosyal vatandaşlığın en çok kurumsallaştığı bu ülkelerde, vatandaşların iyilik halinin yüksek çıkması beklenen bir sonuçtur. Vatandaşlar için yüksek standartlarda bir eşitlik amaçlayan sosyal demokrat modelde, İskandinav ülkelerindeki görece ekonomik kaynakların zenginliği de göz önünde bulundurulduğunda, başarılı bir model olması kaçınılmazdır.

Sosyal harcamalar ile sosyal ve ekonomik haklar sayesinde vatandaşların maddi koşullarının ve yaşam kalitelerinin artırılması mümkün olabilmektedir. Ekonomilerdeki dar boğaza rağmen sosyal demokrat modelin refah ve iyilik hali açısından başarılı bir örnek model olduğu görülmektedir.

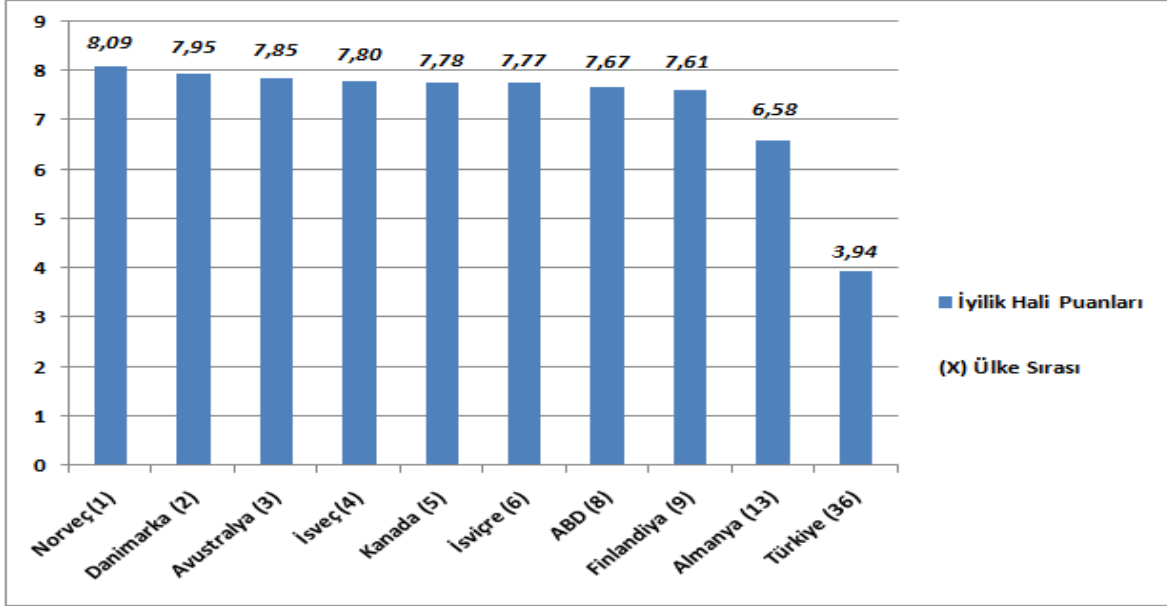
Liberal devlet anlayışının geçerli olduğu Avustralya, Kanada ve ABD vatandaşlarının iyilik hali açısından sırasıyla üçüncü (7.85 puan), beşinci (7.78 puan) ve sekizinci (7.67 puan) sırada yer almaktadır (OECD, 2017). Sosyal vatandaşlığın en az kurumsallaştığı liberal modelin refah yaratmada başarılı olduğu sonucuna varılabilir.

Sosyal vatandaşlığın zayıf ve bireyselliğin ön planda olduğu bu modelde (Koray, 2008), vatandaşların piyasadan kendi gelirleri ile gereksinimlerini karşılaması beklenmektedir.

Daha önce belirtildiği üzere kültür ve güç ilişkileri ile ilgili olan bu modeller, farklı kültürlerin farklı çözümleri olarak algılanabilir. Bireyci kültürlerin özelliklerine bakıldığında,

kişilerin toplumlarına daha az bağımlı olduklarını ve daha özgür hissettikleri görülmektedir. Bireylerin kişisel çıkarları, toplumsal çıkarlardan daha önce gelmektedir. Toplumsal etkiden uzaklaşabilmek, bu kültürde yetişen bireyler için önemlidir (Triandis, 2018). Liberal modelin yarattığı refah ve iyilik hali ile kültürel birikimin uygun olduğu bireyci kültürlerde başarılı olduğu görülmektedir.

Şekil 2: Örnek verilen ülkelerin vatandaşlarının iyilik hali puanları (Kaynak: OECD, 2017)



Korporatist refah devleti modeli içerisinde değerlendirebilecek ülkelere bakıldığında İsviçre (7.77 puan) altıncı sırada, Finlandiya (7.61 puan) dokuzuncu sırada, Almanya (6.58 puan) ise on üçüncü sırada yer almaktadır. Liberal ve sosyal demokrat modelin karışımı olarak kabul edilebilecek (Çelik, 2010) korporatist model, başarılı ülke örnekleri ile yaratılan refah ve iyilik hali açısından genel olarak başarılı kabul edilebilir. Ancak diğer refah devleti modelleri ile karşılaştırıldığında başarı açısından diğerlerine göre düşük bulunmuştur. Vatandaşlara sağlanan gelir, maaş ve konut gibi değişkenlerden oluşan maddi koşullar ile sağlık, eğitim ve güvenlik gibi değişkenlerden oluşan yaşam kalitesinin korporatist modelde görece düşük çıkması, korporatist ülkelerde yaratılan refah düzeyinin ve iyilik halinin yetersizliğinden kaynaklandığı şeklinde yorumlanabilir.

Türkiye ise daha iyi yaşam indeksinde, sıralamada 38 ülke arasında 3.94 puanla sondan üçüncü ülke konumundadır. Türkiye; Japonya, Arjantin ve Pakistan gibi (bkz. Hofstede, 2001) toplulukçu kültürün egemen olduğu bir ülkedir. Toplulukçu kültürlerde bireyler, kendilerini toplumun bir parçası olarak görürler ve toplumsal çıkarlara daha fazla önem verirler. Sosyal davranışlarını sosyal kurallar (norm), görevler ve yükümlülükler göre şekillendirirler (Triandis, 2018).

Geleneksel aile yapısı ve sınıfsal farkları gözetilen hiyerarşik refah anlayışı ile korporatist modele daha yakın olan Türkiye, son yıllarda vatandaşlardan alınan katkı paylarındaki artışlar ve piyasanın daha etkin olması ile liberal modele daha çok yaklaşmıştır. Türkiye’de refah uygulamaları, sosyal hizmetler ve yardımlar sosyal hak temelli verilmeyip müşteri odaklı (klientalist) ve seçici olarak gerçekleştirilmektedir (Kesgin, 2012).

Liberal modele göre piyasanın daha geri planda durduğu korporatist modelde, devletin koruyuculuğu sayesinde daha geniş kitleler tarafından iyilik hali hissedilebilir. Ancak bu olumlu etkinin görece sınırlı ve geçici olduğu söylenebilir. Özellikle günümüzde küresel

rekabetçi piyasalar, ücret gelirlerinden kesilen yüksek vergiler ile gelir sağlayan korporatist modelin zorlanmasına neden olmaktadır (Deacon, 2008).

Toplulukçu kültürlerde uzun vadede kurumsallaşmış sosyal vatandaşlık anlayışının benimsendiği sosyal demokrat model ile sınırlı refah düzeyi artırılarak, tüm vatandaşları kapsayan ve risklere karşı önleyici ve süreklilik arz eden bir sosyal politika anlayışı geliştirilebilir.

SONUÇ

Araştırma sonuçları göstermiştir ki piyasanın egemen olduğu liberal modelde eğer kültür ve toplumsal beklentiler uygunsu, bu model refahı artırıcı bir etki yaratabilmekte ve vatandaşların iyilik hali yüksek düzeyde çıkabilmektedir. Liberal devlette sosyal harcamaların az, sosyal korumanın ise en riskli gruplar için geçerli olduğu düşünüldüğünde, bu modelin Türkiye gibi ülkelere uygun olmadığı sonucuna varılabilir. Liberal modelin toplumsal kültürle uyumadığı ülkelerde dayatılmasının, refahı azalttığı sonucuna varılabilir.

Sosyal demokrat modeli benimsemiş ülkelerde vatandaşların iyilik halinin en üst sıralarda çıkması, sosyal ve ekonomik hak ile özgürlüklerin üst düzeyde tanımlandığı, sosyal harcamaların yüksek olduğu dikkate alındığında doğal bir sonuçtur. Sosyal devletlerde yaşanan aşınmalar sonucunda refahta gerilemeler olsa da sosyal demokrat modelin başarısını devam ettirdiği görülmektedir. Refahın geniş kitlelerle paylaşıldığı sosyal demokrat modelde, maddi koşulların ve yaşam kalitesinin iyi olduğu beklentisi bu araştırma ile doğrulanmıştır.

Günümüzde korporatist modelden liberal modele geçişle birlikte birçok ülkede yetersiz olan sosyal harcamaların daha da azalması söz konusu olmaktadır. Toplumsal risklere karşı piyasanın egemen kılındığı liberal modelin ancak bireyselliğin öne çıktığı toplumlarda işe yarayabilecek bir model olduğu gözden kaçmamalıdır. Toplumsal ve ekonomik koşullar ile siyasal güç dengeleri ve sosyal mücadeleleri içeren kültürel birikim göz ardı edilerek üretilen sosyal politikaların vatandaşların refahını arttırmada başarılı olacağını düşünmek doğru bir yaklaşım değildir.

Günümüz ülke ekonomilerindeki temel sorun yeterli düzeyde milli gelirin olmaması ve bu sebeple sosyal ve ekonomik haklar ile sosyal harcamaların yetersiz düzeyde kalmasıdır. Sosyal demokrat modelin egemen refah devleti modeli olabilmesi için katma değeri yüksek ürünler üretmek gibi yöntemler aracılığıyla ekonomik kalkınmanın sağlanması gerekmektedir.

KAYNAKÇA

- Beken, H. G. (2013). Karşılaştırmalı Refah Devleti Analizi (Küreselleşme, İşgücü Piyasaları ve Toplumsal Cinsiyet Temelinde), Marmara Üniversitesi Sosyal Bilimler Enstitüsü (Yayınlanmamış Doktora Tezi), İstanbul.
- Buğra A. & Çağlar K. (2008). “Önsöz”, *Sosyal Politika Yazıları* (3. Baskı), (Der.) Buğra A. & Çağlar K., İstanbul: İletişim Yayınları.
- Cerami, A. (2006). *Social Policy in Central And Eastern Europe: The Emergence of a New European Welfare Regime*. Berlin: LIT Verlag Münster.
- Çelik, A. (2010). “Muhafazakâr Sosyal Politika Yönelimi: Hak Yerine Yardım-Yükümlülük Yerine Hayırseverlik”. *İstanbul Üniversitesi Siyasal Bilgiler Fakültesi Dergisi*, (42), 63-81.
- Deacon, G. (2008). “Küreselleşme ve Sosyal Politika: Hakkaniyetli Refaha Tehdit”, *Sosyal Politika Yazıları* (3. Baskı), (Der.) Buğra A. & Keyder, Ç., İstanbul: İletişim Yayınları.

- Ersöz, H. (2003). “Doğuşundan Günümüze Sosyal Politika Anlayışı ve Sosyal Politika Kurumlarının Değişen Rolü”. *İstanbul Üniversitesi İktisat Fakültesi Mecmuası*, 53(2), 119.
- Esping-Andersen, G. (1990). *The Three Worlds of Welfare Capitalism*, Cambridge: Polity Press.
- Esping-Andersen, G. (1996). “Welfare States without Work: The Impasse of Labour Shedding and Familialism in Continental European Social Policy”, *Welfare States in Transition: National Adaptations in Global Economies*, (Ed.) Esping-Andersen, G. London: Sage Publications.
- Esping-Andersen, G. (2002). “Towards the Good Society, Once Again?”, *Why We Need A New Welfare State*, (Ed.) Esping-Andersen, G., Gallie D., Hemerijck A. & Myles J., Oxford: Oxford University Press.
- Esping-Andersen, G. (2008). “Toplumsal Riskler ve Refah Devletleri”, *Sosyal Politika Yazıları* (3. Baskı), (Der.) Buğra A. & Keyder, Ç., İstanbul: İletişim Yayınları.
- Güven, H. S. (2001). *Sosyal politikanın temelleri* (3. Baskı), Bursa: Ezgi Kitabevi.
- Hagenbuch, W. (1958). *Social Economics*, Welwyn: James Nisbet and Company Limited.
- Hofstede, G. (2001). *Culture's Consequences: International Differences in Work Related Values*, Newbury Park: Sage Publications.
- Kesgin, B. (2011). “Yardımlaşma ve dayanışma aracı olarak sivil toplum”, *Sivil Toplum-Ara Kurumlar Muhafazakar Düşünce Dergisi*, Sayı: 29-30.
- Kesgin, B. (2012). “Kentsel yoksulluğa yönelik yerinden ve yerel müdahale: Sosyal belediyeçilik”. *Süleyman Demirel Üniversitesi Fen-Edebiyat Fakültesi Sosyal Bilimler Dergisi*, 2012(26), 169-180.
- Koray, M. (2001). “Küreselleşen Dünyada Avrupa Modeli'nin Sınırları ve Sorunları: Refah Devleti Nereye?”, *Avrupa Araştırmaları Dergisi*, 9(2), 9-43.
- Koray, M. (2007). “Sosyal Politikanın Anlamı ve İşlevini Tartışmak”, *Çalışma ve Toplum*, 4(15), 19-56.
- Koray, M. (2008). *Sosyal Politika* (3. Baskı), Ankara: İmge Yayınevi.
- Mkandawire, T. (2004). Social policy in a development context. In T. Mkandawire (Ed.), *Social policy in a development context: Introduction* (pp. 1-33). Palgrave Macmillan, London.
- Mütevellioglu, N. (2006). “Sosyal Devletin Meşruiyeti”, *İş, Güç Endüstri İlişkileri ve İnsan Kaynakları Dergisi*, 8(2), 24.
- OECD (2011). *How's life?: Measuring well-being*, Paris: OECD Publishing.
- OECD (2017). *Better Life Index*, <http://www.oecdbetterlifeindex.org/#/111111111111>, (14.03.2018).

- Özaydın, M. M. (2008). “Küresel etkilerle şekillenen sosyal politika anlayışı ekseninde sosyal politikaların geleceğini tartışmak”, *İktisadi ve İdari Bilimler Fakültesi Dergisi*, 10(1), 1-18.
- Özdemir, S. (2005). “Sosyal gelişim düzeyleri farklı refah devletlerinin sınıflandırılması üzerine bir inceleme”, *Sosyal Siyaset Konferansları Dergisi*, (49).
- Pacek, A., & Radcliff, B. (2008). “Assessing the welfare state: The politics of happiness”, *Perspectives on Politics*, 6(2), 267-277.
- Şenkal, A. (2007). *Küreselleşme sürecinde sosyal politika* (1. Baskı), İstanbul: Alfa Basım Yayım Dağıtım.
- Şenkal, A. (2012). “Sosyal Politika, Neoliberal Ekonomi Politikaları ve Ulus Devletin Ekonomi Politigi”, *Paradoks Ekonomi, Sosyoloji ve Politika Dergisi*, 8(2), 41-61.
- Şenkal, A., & Saripek, D. B. (2007). “Avrupa Birliği’nin Karşılaştırmalı Refah Modelleri ve Sosyal Politikada Devletin Değişen Rolü”. *Kocaeli Üniversitesi Sosyal Bilimler Enstitüsü Dergisi*, (14), 146-175.
- Titmuss, R. M. (1974). *Social Policy: An Introduction* (edited by Brian Abel-Smith and Kay Titmuss), London: Allen & Unwin.
- Toprak, D. (2015). “Uygulamada Ortaya Çıkan Farklı Refah Devleti Modelleri Üzerine Bir İnceleme”, *Süleyman Demirel Üniversitesi Sosyal Bilimler Enstitüsü Dergisi*, (21), 151-175.
- Triandis, H. C. (2018). *Individualism and collectivism*, New York: Routledge.
- Van Voorhis, R. A. (2002). “Different Types of Welfare States-A Methodological Deconstruction of Comparative Research”, *The Journal of Sociology & Social Welfare*, 29, 3.
- Veenhoven, R. (2000). “Well-being in the welfare state: Level not higher, distribution not more equitable”. *Journal of Comparative Policy Analysis: Research and Practice*, 2(1), 91-125.
- WHO (1998). “Wellbeing measures in primary health care: The deprecare Project”, *WHO Meeting Report*, Copenhagen: WHO Regional Office for Europe.