

## BİR MEZAR TAŞI, BİR PEHLİVAN: II. MAHMUT PEHLİVANI NAZİR OĞLU ALİ

Gülay APA KURTIŞOĞLU\*

**ÖZ:** Mezar taşları ait oldukları dönemi bize çok yönlü olarak yansıtan önemli unsurlardır. Mezar taşları üzerinden sadece sahiplerinin nüfus bilgilerini değil aynı zamanda toplumun sosyal, dinî, edebî vb. pek çok yönünü okumak mümkündür. Dolayısıyla her bir mezar taşı tarihi belge niteliği taşımaktadır. 14. yüzyıldan itibaren Türk yerleşimine sahne olan Kırklareli'nde Osmanlı Döneminden kalma tarihi mezarlıkların ve pek çok mezar taşının olması gerekirken, ne yazık ki tarihi mezarlıkların yok edildiği görülmektedir. Günümüze çok az bir bölümü ulaşan Kırklareli Eski Mezarlığı'nda tespit ettiğimiz Pınarhisarlı Pehlivan Ali'nin mezar taşı çalışmamızın konusunu oluşturmaktadır. Pınarhisarlı Pehlivan Ali'nin mezar taşından, Sultan II. Mahmut döneminde huzurda güreşen pehlivanlardan biri olduğunu öğreniyoruz.

**Anahtar Kelimeler:** Huzur Güreşleri, Pehlivan, Mezar Taşı, Kırklareli.

## A GRAVESTONE, A WRESTLER: ALİ, SON OF NAZİR, THE WRESTLER OF MAHMUD THE SECOND

**ABSTRACT:** Gravestones are important artifacts providing us information about many aspects of the period they belong. They not only document demographic information about their owners, but they also contain information about social, religious and literary life of their period. Therefore, each gravestone has the characteristics of historical documents. Many historical cemeteries dating back to the Ottoman period were unfortunately destroyed in Kırklareli, which has been used as a settlement for Turkish people since 14<sup>th</sup> century. The present study examines the gravestone of Ali the Wrestler of Pınarhisar, which is found in the remaining area of The Old Cemetery of Kırklareli. The gravestone of Ali the Wrestler informs us that he was one of the wrestlers who performed in the presence of Sultan Mahmud the Second.

**Keywords:** Wrestling, Wrestler, Gravestone, Kırklareli.

---

\* Yrd. Doç. Dr., Trakya Üniversitesi Edebiyat Fakültesi Sanat Tarihi Bölümü.

## Giriş

Türk İslam kültüründe mezar taşları form ve kitabe içerikleri açısından önem arz etmektedir.

Ölümün sosyal ve psikolojik etkileri, mezar taşlarına yansımakta ve izleyene derin mesajlar verebilmektedir. Bir dönemi pek çok yönden mezar taşlarından hareketle değerlendirmek mümkündür. Mezar taşı, toplumun sadece ölümü algılayış biçimini değil, aynı zamanda hayata dönük tarafını da simgeler. Acılar, beklentiler, özlemler, istekler, dualar ve gideni kalıcı kılan kimlik bilgileri gibi insana dair pek çok olgu, mezar taşı üzerinden okunabilmektedir.

Mezar taşlarını toplumsal iletişim mecrası olarak görebiliriz. Bu iletişimin kaynağı, ölen ve ölen adına tasarruf yetkisi bulunan yakını, alıcısı ise öncelikle kendisine değer veren yakınları olmak üzere oraya yolu düşme ihtimali olan tüm toplum katmanıdır<sup>1</sup>. Mezar taşları aracılığıyla ölümler hakkında yüceltici bilgiler aktarabilmek, toplumsal prestij ihtiyacının karşılanması da etkin bir yoluydu<sup>2</sup>.

Toplumun ruhsal dünyasının bir nevi aynası olan mezarlıklar ve mezar taşları Sanat Tarihi alanında araştırılması gereken konular arasında yer almaktadır.

Bu çalışmamızın konusu, Kırklareli Eski Mezarlığı'nda bulunan mezar taşından Sultan II. Mahmut döneminde huzur güreşlerine katıldığını düşündüğümüz Pehlivan Ali'dir.

Pehlivan Ali'ye ait mezar taşı, Kırklareli Eski Mezarlığı'nın restorasyonu kapsamında mezarlıkta bulunan mezar taşları incelenirken tarafımızdan tespit edilmiştir. Pehlivan'ın kimliğiyle ilgili daha detaylı bilgiye ulaşabilmek amacıyla mezar taşındaki bilgilerden hareketle Pınarhisar'a gidilerek muhtarlarla ve geçmişte ailesinde pehlivan olanlarla görüşülerek bilgiye ulaşılmaya çalışılmış ancak bilgi bulunamamıştır.

Yine mezar taşında yer alan "Sultan Mahmut Pehlivanı" ibaresi ve mezar taşındaki tarihin II. Mahmut dönemine uygun düşmesi sebebiyle, II. Mahmut dönemi huzur güreşleri ve pehlivanlar ile ilgili literatür taraması yapılmış ancak Pehlivan Ali'ye yönelik bilgiyle karşılaşılmamıştır.

<sup>1</sup> Dönmez, İ.H., Demircan, B., "Bir Kültürel Bellek Taşıyıcısı Olarak Mezar Taşlarını Okumak", *Turkish Studies-International Periodical For The Languages, Literature and History of Turkish or Turkic*, Volume 8/12, Ankara, Fall 2013, p. 416.

<sup>2</sup> Eldem, E., "Osmanlı Mezar Taşlarında Gelenek ve Modernlik, Değişen Ölüm", *Toplumsal Tarih*, Cilt:19, Sayı:110, Şubat 2003, s. 45.

Topkapı Saray Arşivinde II. Mahmut ve yakın dönemi ile ilgili huzur güreşleri ve pehlivanlarla ilgili bilgi içeren belgeler taranmıştır. Ancak Pehlivan Ali hakkında bilgi verecek doğrudan belgeye şimdilik ulaşılamamıştır.

### 1. Osmanlı Sarayında Huzur Güreşleri

Güreş sporu, Türk tarihi boyunca yaşamın hemen her alanında yer almış, genel ve özel merasimlerin de ayrılmaz bir parçası olmuştur. Osmanlı Devleti'nde ilk formata giren, tekke/zaviye-vakıf veya hami-mahmi sistemiyle ilk kurumsallaşan spor olmuştur<sup>3</sup>.

Osmanlı Devleti'nde güreş halk arasında yapıldığı gibi üstün başarı göstermiş sporcular, sarayın Birun ve daha sonra da Enderûn kısımlarına kabul edilmiştir. Güreşçilerin Enderûn'a alınmasının başlangıcının IV. Murat zamanında olduğu belirtilmektedir. Osmanlı Sarayı'nda güreşçi olmanın teşrifatta özel bir yeri yoktu. Güreşçiler birûn'dan, enderûn koğuşuna alındıktan sonra kendilerine enderûn kuralları gereğince ayrıca birer görev verilir. Enderûn koğuşlarının personel sayısı Sultan II. Mahmut tarafından azaltılmaya başlayınca, güreşçiler de çıkarıldı<sup>4</sup>.

Huzur güreşleri<sup>5</sup> genellikle "Biniş"lerde<sup>6</sup> yapılırdı. Binişler Selçuklularda olduğu gibi pazartesi ve perşembe günleri olurdu. Enderûn'daki ağalar padişahın ne tür spordan daha çok hoşlandığını önceden bilir ona göre hazırlığını yapardı. Binişlerde ilk önce pehlivanlar güreştirilirdi. Huzurda sadece Enderûn güreşçileri güreştirilmez, bazen de

<sup>3</sup> Türkmen, M., "Osmanlı Güreş Tekkeleri ve Fonksiyonelliği / Ottoman wrestling lodges and functionality", *Türk Halklarının Geleneksel Spor Oyunları Uluslararası Sempozyumu / International Symposium on the Traditional Sports Games Turkic Peoples, 20-22 Kasım, 2014*, Bişkek/KIRGIZİSTAN, 2015, pp. 162.

<sup>4</sup> Gençay, Selçuk, "Osmanlı'da Saray Eğitim Kurumu Olarak, Enderûn-u Hûmayun'da Spor Faaliyetleri", *KSÜ Sosyal Bilimler Dergisi*, Sayı:1, 2004, s. 63.

<sup>5</sup> Padişah'ın huzurunda belirli günlerde, şenliklerde, bayramlarda veya yabancı elçiler geldiği zaman yapılan güreşlere "Huzur Güreşi" veya "Enderun Güreşi" denilmekteydi; Dervişoğlu, M., *Halkbilimi Açısından Kırkpınar Güreşleri*, İstanbul, 2014, s. 70.

<sup>6</sup> Padişahların bahçelerde yaptıkları gezilere biniş-i hümayun, yarım göç (nim göç), göç-i hümayun, veya nakl-i hümayun denilirdi. Binişi hümayun, padişahların, saray, kasır, köşk, yalı ve bahçelere yaptıkları günübürlük gezilerdi. Bk. Murat, Y., "Padişahların Dinlenme ve Eğlence Mekânları: İstanbul Bahçeleri", *Osmanlı İstanbulu II*, İstanbul, 2014, s. 657; Şehsuvaroğlu, H:Y., "Biniş, Biniş-i Hümayun", *İstanbul Ansiklopedisi*, Sayı: V, İstanbul, 1961, s. 2798.

vezirlerin, Güreş Tekkelerinin veya başka ülkelerden İstanbul'a gelenler de güreştirilirdi<sup>7</sup>.

Pehlivanların çoğu Rumeli'nden ve Pomak denilen ahalisinden olduğu gibi bazen Anadolu'dan ve özellikle İstanbul'un civar köylerinden çıkardı<sup>8</sup>.

Güreşe meraklı padişahlar arasında III. Selim ve II. Mahmut da yer almaktadır. Her ne kadar Yeniçeri Ocağı'nın kaldırılması sırasında Pehlivanlar Tekkesi kapatılmış olsa da, II. Mahmut güreşçi hamisi bir padişah olarak, sarayda pek çok pehlivan bulundurduğu ve sık sık huzur güreşi yaptırdığı bilinmektedir.

II. Mahmut zamanında Enderun koğuşlarının mevcudu azaltılırken güreşçilerde çıkarılmış ve Sultan Abdülaziz'in cülusuna kadar saray kadrolarına bir daha alınmamışlardır. Ancak yine bu padişah ve Sultan Abdülmecid dönemlerinde zaman zaman Çinili Köşk'te, Gülhane'de, Eski Saray'da, Veli Efendi Çayırı'nda, Okmeydanı'nda ve Kâğıthane'de güreş müsabakalarının düzenlendiği ve İkiz Osman ile Ahıskalı, Mahmut pehlivanların çok ün kazandıkları bilinmektedir<sup>9</sup>.

## 2. Nazır Oğlu Ali Pehlivan ve Mezar Taşı

### 2.1. Kırklareli Eski Mezarlığı

Pehlivan Ali'nin mezarına ait baş taşı Kırklareli il merkezinde, Karaca İbrahim Mahallesi'nde, 534 ada, 1 nolu parselde, Kırklareli Eski Mezarlığı'nda yer almaktadır. Mezarlıktaki pek çok mezar taşı gibi yerinden çıkarılmış ve atıl durumdadır. Eski paftalardan ve resimlerden anlaşıldığına göre Kırklareli Eski Mezarlığı (Resim 1) çok daha geniş bir alanı kapsıyordu. Ancak bir bölümüne otogar ve çeşitli binalar inşa edilmiş, yollar açılmış ve bir bölümü de sanayi olarak kullanılmaktadır. 28 Aralık 1992 yılında mezarlık alanında Kültür Merkezi Binası inşaatına başlanmış ve inşaat alanında bulunan mezarların sahipli olanlarının bir kısmı taşınmıştır (Resim 2-3). Günümüzde bu bina Kırklareli Üniversitesi'nin rektörlük binası olarak kullanılmaktadır (Resim 4).

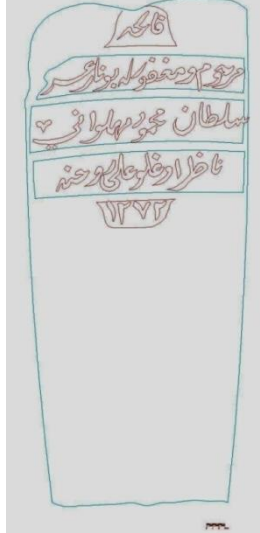
<sup>7</sup> Kahraman, A., *Osmanlı Devletinde Spor*, Ankara,1995, s. 144; Balcı, R., *Enderunlu Hafız İlyas Ağa'nın Hatıraları*, Saray Günlüğüm, İzmir, 2011, s. 33-34.

<sup>8</sup> Abdülaziz Bey, *Osmanlı Âdet, Merasim ve Tabirleri (Âdât ve Merasim-i Kadime, Tabirât ve Muamelât-ı Kavmiye-i Osmaniye)*, İstanbul, 2002, s. 378.

<sup>9</sup> Özcan, A., "Güreş", *TDVİA*, Cilt: 14, İstanbul, 1996, s. 318; Türkmen, M.-Günay, N., "Osmanlı Saray Hayatında Güreş", *Kahramanmaraş Belediyesi II. Uluslar arası Geleneksel ve Olimpik Güreşler Sempozyumu*, Kahramanmaraş, 2012, s. 221; II. Mahmut Dönemi için ayrıca bk. Çoruk, A.Ş., *Osmanlı Sarayında Gündelik Hayat*, İstanbul, 2011.

## 2.2. Nazır Oğlu Ali'nin Mezar Taşı

H. 1272 / M. 1855-56 tarihli mezar taşının yüksekliği 83,5 cm., alt genişliği 29 cm., üst genişliği 38 cm.dir (Çizim 1). Yan cephesi 4 cm. genişliğindedir ve taş kalınlığı arkada 12 cm.lik bir kalınlığa ulaşmakta ve bombeli bir yüzey oluşturmaktadır. Dikdörtgen formlu ve yukarıdan aşağıya doğru daralan mezar taşının hem üst hem alt bölümü kırık vaziyettedir. Yapı malzemesi mermerdir. Üzerine zemin oyma tekniğinde, talik hatlı beş satır kitabe yer almaktadır. Yazılar satır çizgileriyle birbirinden ayrılmıştır (Resim 5). Baş taşının üzerinde herhangi bir süsleme görülmez. Alınlık bölümündeki "Fatiha" ibaresiyle başlayan kitabe şu şekildedir;

	<p><b>فاتحا</b>  <b>مرحوم و مغفور له بونارحسر</b>  <b>سلطان محمود بخلوانی</b>  <b>ناظر اوغلو علی روحنه</b>  <b>۱۲۷۲</b></p> <p><b>Okunuşu:</b>  <b>Fatiha</b></p> <p><b>Merhum ve mağfur leh</b>  <b>Bunarhisar<sup>10</sup></b></p> <p><b>Sultan Mahmut pehlivanı</b>  <b>Nazır oğlu Ali ruhuna</b>  <b>1272/1855-1856</b></p>
--	---

Çizim 1: Pehlivan Ali'nin mezar taşı

## Sonuç

Kültür Merkezi Binası, tarihi mezarlığın bir bölümünü kapsayacak şekilde inşa edildiği için, inşaatı sırasında tarihi mezarlıkta yer alan pek çok mezar günümüzdeki Kırklareli Şehir Mezarlığı'na taşınmış, mezarlık alanı küçültülmüştür (Çizim 2). Bir kısmı yerinde bırakılmıştır ancak son derece bakımsız olan ve çöplüğe dönen mezarlıkta, geriye kalan bölümdeki mezarların bazılarının taşları yerinden sökülmüştür ve atıl vaziyettedir.

<sup>10</sup> Bunarhisar'ın bugünkü adı Pınarhisar'dır.

Konumuz dâhilindeki mezar taşı da yerinden söküldüğü ve atıl durumda olduğu için Pehlivan Ali'nin mezarlık içindeki mezar yerini tespit etmek şu an için mümkün görülmemektedir.

Eski mezarlıkta yer alan tarihi mezarlarda inşa malzemesi olarak iri blok kesme taşlar kullanılmıştır. Mezarı çevreleyen bu taşlardan kısa olanların üst kısmına baş ve ayak taşının yerleştirilebilmesi için yuvalar açılmıştır. Uzun olanlar ise yanlara yerleştirilmiştir. Bazı örneklerde taşların kesişme noktaları demir kenetlerle bağlanarak güçlendirilmiştir. Taşlar kenarları düz olarak kullanıldığı gibi, yivli olanlarına da rastlanmaktadır. Daha özenli işçiliğe sahip örneklerde taşların köşeleri geçme yapacak şekilde yontularak birbirine kenetlenmiştir (Resim 6-7). Pehlivan Ali'nin mezarı da bu tipte yapılmış olmalıdır.

Mezar taşının kitabesinden II. Mahmut döneminde huzurda güreşen pehlivanlardan birinin Pınarhisarlı Nazır oğlu Ali isminde bir pehlivan olduğu ve H. 1272 M. 1855-56 yılında vefat ettiği anlaşılmaktadır.

Mezar taşında yer alan bilgiyi teyit etmek maksadıyla Topkapı Sarayı Müzesi'nde huzurda güreşen pehlivan isimlerini tespit etmek ve Pınarhisarlı Ali Pehlivan'ın isminin belgelerde geçip geçmediğini araştırmak ve ilgili belgelere ulaşmak için katalog taraması yapılmıştır. Ancak II. Mahmut döneminde huzurda güreşen pehlivanların isimlerine yönelik şimdilik belgelere ulaşılamamıştır.

Nazır oğlu Ali'nin mezar taşının üzerinde pehlivan olduğuna işaret edecek herhangi bir işaret veya motif bulunmamaktadır.

Mezar taşının üst kısmı kırık olduğu için başlığa sahip olup olmadığını bilemiyoruz. 1829 yılında yürürlüğe konan kanun ile çeşitli devlet kurumlarının resmi başlığı olan fes, bunun hemen akabinde mezar taşlarında da kendine yer bulmaya başlamıştır. Kullanıldığı yaklaşık yüz yıllık süreçte, çeşitli modalardan etkisiyle, ancak çalışılan kurum ve statüyü yansıtacak unsurları muhafaza ederek değişik şekiller alan fes, müteakip yıllarda kullanımının toplumun hemen her kesimine sirayet etmesi neticesinde, mezar taşlarından kavukları neredeyse tümüyle silecek, ancak benzer bir dili kullanmaya devam edecekti. Feslerin de üç ayrı çeşidi; Mahmûdi, Azîzi ve Hamîdi fes mezarlıklarda görülmektedir<sup>11</sup>. II. Mahmut Dönemine tarihlenen,

<sup>11</sup> Lale, M., *II. Mahmud Dönemi Kıyafet Alanında Yapılan Yenilikler*, Süleyman Demirel Üniversitesi, Sosyal Bilimler Enstitüsü Yayınlanmamış Yüksek Lisans Tezi, Isparta, 2006; Arslan, A., *Edirne Üç Şerefeli Camii Haziresi Mezar Taşları*, Gazi Üniversitesi, Sosyal Bilimler Enstitüsü Yayınlanmamış Yüksek Lisans Tezi, Ankara, 2007, s. 466; Berk, S., *Zamanı Aşan Taşlar*, İstanbul, 2007, s. 33; Sipahi, B., Çetin, A., "1697-1910 Yılları

üstelik Sultan Mahmut pehlivanı olarak nitelendirilen Pehlivan Ali'nin fes türü bir başlığa sahip olması ihtimali bulunmaktadır. Mezar taşında “Fatiha” ibaresinin yer aldığı kartuş da fes şeklindedir.

Mezarlık içindeki yakın yıllara tarihlenen mezar taşları ile gerek yazı tipi gerekse şekil itibariyle benzer özellikler sergilemektedir (Resim 8). Aynı şekilde Kırklareli'nin bağlı olduğu en yakın kültür çevresi olan Edirne'deki mezarlıklarda veya hazirelerde bulunan 19 yüzyıla ait mezar taşları içerisinde de benzer örnekler mevcuttur<sup>12</sup>. Edirne Üç Şerefeli Camii haziresinde bir pehlivana ait H/1216 - M/1801 tarihli mezar taşı yer almaktadır. Pehlivan İbrahim Ağa'ya ait mezar taşı yukarıdan aşağıya doğru daralan başlıklı bir mezar taşıdır. Alttan üstte doğru kareye yakın formulu, kısa çubuklu kavuğun üst kısmı düz biçimde oluşturulmuş, başlığın alın bölümü ise ters “C” biçimini almaktadır<sup>13</sup>. Mezar taşının üzerinde İbrahim Ağa'nın pehlivan olduğuna dair bir işaret bulunmamaktadır. Edirne ve Kırklareli'nde daha fazla pehlivan mezarı tespit edilebilirse karşılaştırma yapmak daha doğru olacaktır.

Üzerinde herhangi bir süsleme unsuru olmayan mezar taşı, Sultan II. Mahmut döneminde yaşamış ve O'nun huzurunda güreşmiş bir pehlivana ait olması açısından tarihi belge değeri taşımaktadır.

#### KAYNAKÇA

- Abdülaziz Bey, *Osmanlı Âdet, Merasim ve Tabirleri (Âdât ve Merasim-i Kadime, Tabirât ve Muamelât-ı Kavmiye-i Osmaniye)*, İstanbul, 2002.
- ARSLAN, A., *Edirne Üç Şerefeli Camii Haziresi Mezar Taşları*, (Gazi Üniversitesi, Sosyal Bilimler Enstitüsü Yayınlanmamış Yüksek Lisans Tezi), Ankara, 2007.
- BALCI, R., *Enderunlu Hafız İlyas Ağa'nın Hatıraları*, Saray Günlüğüm, İzmir, 2011.
- BAŞ, E., *Edirne Beylerbeyi Haziresinde Bulunan Mezar Taşları*, Trakya Üniversitesi, Sosyal Bilimler Enstitüsü, Yayınlanmamış Yüksek Lisans Tezi, Edirne, 2009.

---

Arasında Osmanlı Kültüründe Muhasebecilerin Mezar Taşlarının Karakteristik Özellikleri”, *Muhasebe ve Finansman Dergisi*, Sayı:48, 2010, s. 235.

<sup>12</sup> Edirne'de bulunan Osmanlı Dönemi mezar taşları için bk. Baş, E., *Edirne Beylerbeyi Haziresinde Bulunan Mezar Taşları*, Trakya Üniversitesi, Sosyal Bilimler Enstitüsü, Yayınlanmamış Yüksek Lisans Tezi, Edirne, 2009; Doğan, B., *Edirne Gazi Mihal Camisi Haziresi'ndeki Mezar Taşları*, Trakya Üniversitesi, Sosyal Bilimler Enstitüsü, Yayınlanmamış Yüksek Lisans Tezi, Edirne, 2009.

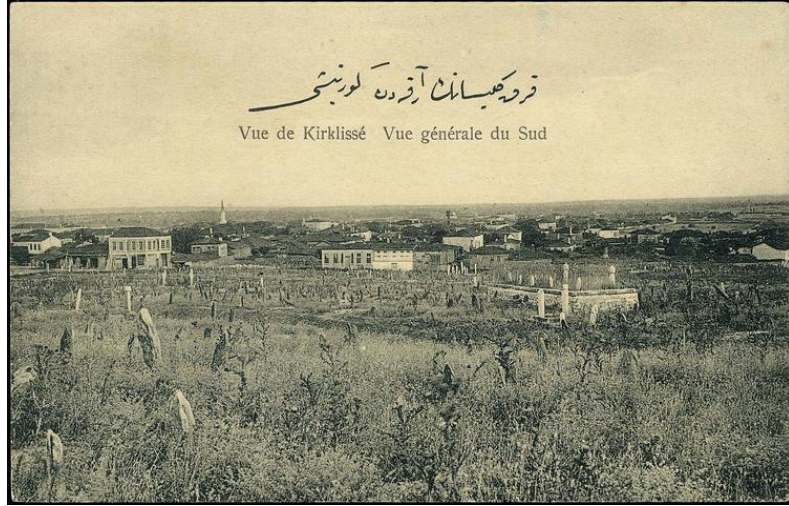
<sup>13</sup> Arslan, A., *agt.*, s. 99-100.

- BERK, S., *Zamanı Aşan Taşlar*, İstanbul, 2007.
- ÇORUK, A.Ş., *Osmanlı Sarayında Gündelik Hayat*, İstanbul 2011.
- DERVİŞOĞLU, M., *Halkbilimi Açısından Kırkpınar Güreşleri*, İstanbul, 2014.
- DOĞAN, B., *Edirne Gazi Mihal Camisi Haziresi'ndeki Mezar Taşları*, Trakya Üniversitesi, Sosyal Bilimler Enstitüsü Yayınlanmamış Yüksek Lisans Tezi, Edirne, 2009.
- DÖNMEZ, İ. H.-DEMİRCAN, B., “Bir Kültürel Bellek Taşıyıcısı Olarak Mezar Taşlarını Okumak”, *Turkish Studies- International Periodical For The Languages, Literature and History of Turkish or Turkic*, Volume 8/12, Ankara, Fall 2013, p. 415-426.
- ELDEM, E., “Osmanlı Mezar Taşlarında Gelenek ve Modernlik, Değişen Ölüm”, *Toplumsal Tarih*, Cilt:19, Sayı:110, Şubat 2003, s. 42-51.
- GENÇAY, S., "Osmanlı'da Saray Eğitim Kurumu Olarak, Enderûn-u Hûmayun'da Spor Faaliyetleri", *KSÜ. Sosyal Bilimler Dergisi*, Sayı:1, 2004, s. 62-67.
- KAHRAMAN, A., *Osmanlı Devletinde Spor*, Ankara,1995.
- LALE, M., *II. Mahmud Dönemi Kıyafet Alanında Yapılan Yenilikler*, Süleyman Demirel Üniversitesi, Sosyal Bilimler Enstitüsü, Yayınlanmamış Yüksek Lisans Tezi, Isparta, 2006.
- MURAT, Y., *Padişahların Dinlenme ve Eğlence Mekânları: İstanbul Bahçeleri, Osmanlı İstanbulu II*, İstanbul, 2014, s. 657-692.
- ÖZCAN, A., “Güreş”, *TDVİA*, Cilt: 14, İstanbul, 1996, s. 317-320.
- SİPAHİ, B.,-Çetin, A., "1697-1910 Yılları Arasında Osmanlı Kültüründe Muhasebecilerin Mezar Taşlarının Karakteristik Özellikleri", *Muhasebe ve Finansman Dergisi*, Sayı:48, 2010, s. 232-241.
- ŞEHSUVAROĞLU, H. Y., "Biniş, Biniş-i Hûmayun", *İstanbul Ansiklopedisi*, Sayı: V, İstanbul, 1961, s. 2798-2799.
- TÜRKMEN, M., “Osmanlı Güreş Tekkeleri ve Fonksiyonelliği/Ottoman wrestling lodges and functionality”, *Türk Halklarının Geleneksel Spor Oyunları Uluslararası Sempozyumu / International Symposium on the Traditional Sports Games Turkic Peoples, 20-22 Kasım, 2014*, Bişkek/KIRGIZİSTAN, 2015, pp. 162-173.
- TÜRKMEN, M.-GÜNAY, N., “Osmanlı Saray Hayatında Güreş”, *Kahramanmaraş Belediyesi II. Uluslar arası Geleneksel ve Olimpik Güreşler Sempozyumu*, Kahramanmaraş, 2012, s. 218-224.





**Çizim 2:** Kırklareli Eski Mezarlığı günümüz sınırları (Kırklareli Envanteri'nden)



**Resim 1:** Kırklareli Eski Mezarlığı (B. TOPTAŞ'tan)



**Resim 2:** Kırklareli Kültür Merkezi (Z. KURTULMUŞ'tan)



**Resim 3:** Kırklareli Kültür Merkezi (Z. KURTULMUŞ'tan)

GÜLAY APA KURTIŞOĞLU



**Resim 4:** Kırklareli Eski Mezarlığı, günümüzdeki hali



**Resim 5:** Pehlivan Ali'nin mezar taşı



**Resim 6:** Kırklareli Eski Mezarlığı'ndan Çevirmeli Mezar Örneği



**Resim 7:** Kırklareli Eski Mezarlığı'ndan Çevirmeli Mezar Örneği, kenet sistemi detay

GÜLAY APA KURTIŞOĞLU



**Resim 8:** Kırklareli Eski Mezarlığı'nda Yer Alan Benzer Tarzda Mezar Taşları