

ERZİNCAN MÜZESİNDE BULUNAN URARTU DÖNEMİNE AİT BRONZ GRUPLU TUNÇ BİLEZİK VE KÜPELER

brahim ÜNGÖR*

ÖZ: M.Ö. 9. yüzyılda Uruatri ve Nairi konfederasyonlarının birleşmesi ile Van Gölü'nün doğu kıyısında merkezi Urartu Krallığı ortaya çıkmıştır. M.Ö. 8. yüzyılın başlarından itibaren bu devlet hızlı bir yükseliş göstererek sınırlarını; kuzeyde Transkafkasya, batıda Malatya, güneyde Toros Dağları, doğuda ise Kuzeybatı İran içlerine kadar genişletmiştir. Urartu Krallığı'nın gelişimine paralel olarak siyasi, sosyal, ekonomik, askerî yapısında ilerlemeler olmuştur. Tüm bunlarla birlikte Urartularda üstün bir el işçiliği, özgün bir sanatsal yapı ve son derece ince bir takı zevki ortaya çıkmıştır. Bunların ortaya çıkmasında, Doğu Anadolu'nun maden zenginliğinin Urartular tarafından bilinmesi ve etkin bir şekilde işletilmesi önemli bir etken olmuştur. Urartular bu madenleri işleyerek, silah, günlük kullanım eşyaları ve süs eşyaları yapmışlardır. Madenleri kullanarak takı yapımında ustalaşan Urartular döneminden kalan çok sayıda kuyumculuk eseri, bugün ülkemizde ve yurtdışında özel koleksiyonlarda veya müzelerde bulunmaktadır. Bu eserler, Urartu Krallığı'nın sanatta ve kuyumculukta ulaştığı seviyeyi ve kendilerine has üslubu yansıtır niteliktedir. Özellikle bilezikler, o dönemde kutsal sayılan hayvanların başları ve fantastik yaratıklar biçiminde süslenmiştir. Altın, gümüş, tunç ve kurşundan yapılan küpeler ise Urartu halkının hem kadınları hem de erkekleri tarafından yaygın biçimde kullanılmıştır. Büyük bir kısmı Urartu dönemi mezarlarından elde edilen takılar, o dönemde süslenme, büyü, kötülüklerden korunma, statü göstergesi olarak ve ayrıca öldükten sonra kişinin sonsuza kadar korunacağına inanılarak yaygın bir biçimde kullanılmıştır. Urartu döneminden kalan ve Erzincan Müzesinde bulunan bilezik ve küpelerden oluşan takılar, bunların güzel birer örneği niteliğindedir**.

Anahtar Kelimeler: Urartu, Takı, Tunç, Bilezik, Küpe

A SET OF BRONZE BRACELETS AND EARRINGS FROM URARTIAN PERIOD IN THE MUSEUM OF ERZINCAN

ABSTRACT: In 9th century B.C., the central kingdom of Urartu emerged on the eastern coast of Lake Van as a result of the union of Uruatri and Nairi confederations. From 8th century

* Yrd. Doç. Dr., Erzincan Üniversitesi Tarih Bölümü Eskiçağ Tarihi Anabilim Dalı.
ibrahim.ungor@mynet.com

** Erzincan Müzesi Müdürü Vekili Özkan TOSUN Beyefendi'ye eserlerin makalede kullanılmasında gösterdiği yardımlardan dolayı teşekkür ederiz.

ERZİNCAN MÜZESİNDE BULUNAN URARTU DÖNEMİNE AİT BİR GRUP TUNÇ BİLEZİK VE
KÜPELER

B.C., this state showed a rapid rise and expanded its boundaries to Transcaucasia in north, Malatya in west, the Taurus Mountains in south, and inside the North-western Iran in east. In parallel with the development of the Kingdom of Urartu, there were progresses in its political, social, economic, and military structure. In addition, superior craftsmanship, a unique artistic structure and extremely fine jewelry taste emerged in Urartians, which was as a result of the fact that the metal resource of Eastern Anatolia was known and forged in an effective manner by Urartians. Urartians made weapons, articles of daily use, and ornaments by forging these metals. Numerous jewelry works from the period of Urartians, who were skilled in jewelry making by using metals, are now in museums or private collections in our country and abroad. These works reflect the level the Kingdom of Urartu reached and their style unique in art and jewelry. Especially bracelets were decorated in the shape of the heads of sacred animals venerated at that time, and fantasy creatures. The earrings made from gold, silver, bronze and lead were widely used by both men and women from Urartian society. The jewelry, an important part of whose were obtained from the graves in Urartian period, were largely used for adornment, magic, protection from evil, and as an indicator of status and also for the belief that the person would be protected forever after death in that period. The jewelry from the Urartian period and consisting of bracelets and earrings in the Museum of Erzincan is a good example of these.

Keywords: Urartu, Jewelry, Bronze, Bracelet, Earring

Giri

Do u Anadolu'da ya ayan yarı göçebe beylikler, Erken Demir Ça ı'ndan itibaren Assur tehdidi ile kar ı kar ıya kalmı tır. Bu tehditler kar ısında savunmasız kalan Do u Anadolu beylikleri, birle mek suretiyle daha güçlü bir hale gelmi ve sonunda M.Ö. 9. yüzyıl ortalarında Van Gölü çevresinde Urartu Krallı ı kurulmu tur. Bu krallık zamanla Do u Anadolu merkezli güçlü bir devlet haline gelmi tir. Krallı ın toprakları bugünkü ran, Ermenistan ve Irak devletlerinin co rafyalarının da bir kısmını içine alacak kadar geni lemi tir. Urartuların yurt edindi i co rafya genel itibari ile oldukça engebeli, yüksek ve bir o kadar da madenler açısından zengindir. Bu co rafyada Urartular siyasi yapılarının yanında madenleri kullanarak yaptıkları günlük kullanım e yaları ve sanat eserleri ile de öne çıkmı lardır. Ortaya koydukları maddi kültürün en can alıcı örnekleri arasında Urartu halkının kullandıkları metal e yalar yer alır¹. Bu e yaların yapımında M.Ö.

¹ Alpaslan Ceylan, "Van Bölgesi'nde Bulunan ki Yeni Urartu Bakracı" *Atatürk Üniversitesi Güzel Sanatlar Enstitüsü Dergisi-4*, Erzurum, 1998, s. 59-65; Alpaslan Ceylan, "Van Müzesi'nde Bulunan Urartu Bronz Çıngırakları", *Atatürk Üniversitesi, Fen-Edebiyat Fakültesi Edebiyat Bilimleri Ara tırma Dergisi-26*, Erzurum, 2001 s. 1-27; Alpaslan Ceylan, "Van Ve Erzurum Müzelerinde Bulunan Urartu Bronz Testileri", *Atatürk Üniversitesi Fen-Edebiyat Fakültesi Edebiyat Bilimleri Ara tırma Dergisi-26*, Erzurum, 2001, s. 43-56; Hanifi Biber-Rafet Çavu o lu "Elazı Müzesi'nden Bir Grup Urartu Adak Levhası" *Ara tırma Sonuçları Toplantısı, 27/2*, Ankara, s. 57-79; Rafet Çavu o lu, " Bir

13. yüzyıldan M.Ö. 9. Yüzyıla kadar Nairi ve Uruatri zamanlarında demir kullanılırken, Urartu krallık döneminde a ırlıklı olarak tunç kullanılmı tır. M.Ö. 7. yüzyılda ise demir madeninin kullanımı oldukça yaygınla mı tır². Bu durumun sebebi, tunç elde edecek kalayın istenildi i gibi temin edilememesidir. Altın, gümü , kur un, bakır, demir gibi madenler de Urartuların metal e ya ve takı yapımında kullandıkları metaller arasında yer almı tır³. Urartuların takıları son derece etkileyici bir i çilikle yapılmı tır. Altın ve gümü gibi madenlerden; döküm, granüle ve repousse teknikleri kullanılarak metal eserler ortaya çıkarılmı tır⁴. Urartu Krallı ı'nın ustala arak üretti i metal e yalar ve kuyumculuk ürünleri Assur Krallı ı'nın gözünden kaçmamı tır. Assur kralları bu de erli metal e ya ve madenleri elde etmek için Urartu ülkesini pek çok kez ya malamak amacıyla i gal etmi tir⁵.

Urartularda takıların; kadın, erkek, saray yöneticisinden en alttaki sıradan vatanda a kadar her kesimin yaygın bir biçimde kullanıldı ı bilinmektedir. Sevilerek kullanıldı ı anla ılan çe itli takıların kullanım amacı da önemlidir⁶. Urartu takılarının büyük bir kısmının mezarlardan elde edildi i dü ünüldü ünde, bu takıların günümüz algısında bulunan; be enilme, gösteri , ifa bulma gibi amaçlar dı nda da kullanıldı ını dü ünebiliriz. Belki de ölümden sonraki hayatta bunların birer koruyucu olarak kullanılaca ına inanılıyordu. Ancak Urartu halkının ya arken de bu takıların kullanımına büyüsel bir koruyuculuk anlamı kattıklarını söylemek mümkündür⁷.

Grup Urartu At Ko um Parçası”, *Ara tırma Sonuçları Toplantısı*, Sayı 27/2, Ankara, 2010 s. 399-418.

² Altan Çilingiro lu, *Urartu Krallı ı Tarihi ve Sanatı*, zmir 1997, s. 107-108.

³ Oktay Belli, “Demir Ça da Do u Anadolu Bölgesi'nde Antik Demir Metalurjisi”, *I. Iron Age Symposium*, 24-27 Nisan 1984- zmir, (Ed. A.A. Çilingiro lu), zmir, 1987, s. 89-107; Rafet Çavuo lu, *Rezan Has Müzesi Urartu Takıları Restorasyon Ve Konservasyon Projesi-restoration & Conservation Project of the Urartion Jewellery Collection of Rezan Has Museum*, stanbul, 2014, s. 13.

⁴ Oktay Belli, “Urartular”, *Anadolu Uygurlıkları Ansiklopedisi* 1, 140-207, stanbul, 1982 s. 197; erife Özüdo ru, “Anadolu'da Erken Tunç Ça ndan Günümüze Gümü Takıların Tarihi Geli imi çinde Alpu takılarının De erlendirilmesi”, *Anadolu Sanat Dergisi*, Sayı 2, Kasım, Eski ehir, 1994, s.128-129; Veli Sevin, *Eski Anadolu ve Trakya. Ba langıcından Pers Egemenli ine Kadar*, stanbul, 2003 s. 227-228.

⁵ Altan Çilingiro lu, “Sargon'un Sekizinci Seferi Ve Bazı Öneriler”, *Anadolu Ara tırmaları*, Sayı 4-5, stanbul, 1977, s. 235-271; Paul Zimansky, “Urartian Geography and Sargon's Eighth Campaign”, *Journal of Near Eastern Studies*, Vol. 49, No. 1 January 1990, p. 1-21; A. Çilingiro lu, *age.*, s. 107; Mirjo Salvini, *Urartu Tarihi ve Kültürü*, stanbul, 2006, s. 94.

⁶ R. Çavuo lu, *age.*, s.13.

⁷ Gülgün Köro lu, *Anadolu Uygurlıklarında Takı*, 1. Baskı, stanbul, 2004, s. 1.

Metal i leme sanatı açısından son derece usta hale gelen Urartularda takı kullanımı yaygınla mı tır. Urartu halkı tarafından kullanılan kemerler, Pektoraller (gö üslük), madalyonlar, amuletler, boncuk kolyeler, boyun halkaları, süs i neleri, fibulalar, küpeler, saç spiralleri yüzükler ve bilezikler gibi yaygın olarak kullanılan takı türleri mevcuttur⁸. Bu takılar içerisinde Urartu halkının severek kullandı ı anla ılan bileziklerin ayrı bir yeri vardır⁹. Urartu'da saray çevresi ve halkın geneli tarafından yaygın bir biçimde kullanılan bilezikler ba langıçta Assur etkisinde ortaya çıkmı tır¹⁰. Ayrı bir fikir olarak; Erzurum Pulur kazılarında ele geçen bronz bilezik örneklerinin geli mi örneklerinin Urartu eserlerine benzerlik göstermesi, Urartu takı sanatının kökeninin, Urartu öncesi topluluklarda yani Tunç Ça ı Do u Anadolu erken kültürlerinde de aranması gerekti i fikrini ortaya çıkarmı tır¹¹.

Urartu metal bileziklerinin en eski örnekleri demirden, daha sonraki örnekleri ise altın, gümü ve tunçtan imal edilmi tir. Altın ve demirden yapılmı olan bileziklerin sayısı oldukça azdır. Bunun sebebi, Erken Demir Ça ı'nda Do u Anadolu'da tunç imalinde kullanılan kalayın Afganistan'dan getirilmesinin, güvenli i sa layacak siyasi organizasyonların olmayı ı nedeni ile çok zor olu udur. Bu nedenle çok zor i lenebilen demir dövülerek silahlar ve takılar yapılmı tır. Gümü ten ve özellikle tunçtan yapılmı olanlar ise yaygın olarak kullanılmı tır. Demirden dövme tekni i ile yuvarlak kesitli ya da ince eritli biçimde yapılan bilezikler Urartu krallık döneminden önce, Erken Demir Ça ı'nda yaygın olarak kullanılmı tır. Van Gölü çevresinde bulunan Yoncatepe, Dilkaya ve Karagündüz mezar alanlarında yapılan kazılardan elde edilen buluntuların ço unun Erken Demir Ça ı'ndan kaldı ı tespitinin yapılmı olması bu fikri desteklemektedir¹². Altın, gümü ve tunçtan yapılan bileziklerin ilk örnekleri

⁸ R. Çavuo lu, *age*, s.13.

⁹ Necla Arslan Sevin, "Urartu Takı Sanatı" *Arkeoatlas Özel Koleksiyon*, (ed. Necmi karul), stanbul, 2011, s. 472; Boris Borisovich Piotrovsky, *Urartu The Kingdom of Van and ts Art, London Evelyn Adamsand Marçay Ltd.*, 1967, s 1 vd.

¹⁰ O. Belli, *age*, 197-198; Afif Erzen, *Do u Anadolu ve Urartular*, Ankara, 1992, s. 24; Veli Sevin, "Urartu Sanatı" *Arkeoatlas*, Özel Koleksiyon (ed. Necmi Karul), stanbul, 2011, s.466.

¹¹ Semih Güneri, "Do u Anadolu'da Yeni Gözlemler" *Türk Arkeoloji Dergisi*, Sayı XXX, Ankara, 1992, s.154-155.

¹² Veli Sevin-Ersin. Kavaklı, "Van/Karagündüz Erken Demir Ça ı Nekropolü", *Belleten* 227, Ankara, 1996, s.1-20; Veli Sevin, "The origins of the Urartians in the light of the Van/Karagündüz excavations", *Anatolian Studies* 49, Ankara, 1999, s. 159-164; Oktay Belli-Erkan Konyar, *Do u Anadolu Bölgesi'nde Erken Demir Ça ı Kale Ve Nekropollerini-Early Iron Age Fortresses And Necropollises In East Anatolian*, stanbul, 2003, s. 1 vd.; Veli Sevin, "Pastoral Tribes and Early Settlements of the Van Region, Eastern Anatolia", A

ise M.Ö. 13.-9. yüzyıllar arasında egemen olan beylikler dönemine tarihlenmektedir¹³.

Urartu öncesi dönemde Doğu Anadolu'da, beylikler döneminde kullanılan bilezikler erit veya yuvarlak kesitli biçimdedir. Urartu döneminde ise bileziklerin yapım tekniği ve biçimlerinde bir değişiklik olmuştur. Döküm tekniğiyle yapılan tunç ve gümüş bileziklerin uçları bazen plastik olarak yapılırken bazen de kübik, aslan, ejderha ve yılanbaşı görünümü ile süslü hale getirilmiştir. Aslan başı ve ejderha başı ile süslenilen bileziklerin krallığı simgelediği düşünülmektedir. Bu süslü bilezikler yüksek sınıf için saray atölyelerindeki mücevher ustaları tarafından üretilmiştir. Van Müzesi, Adana Bölge Müzesi ve çok sayıda özel koleksiyonda bulunan birçok süs eşyası ve takı türleri, Urartuların mücevher sanatında ulaştığı seviyeyi göstermesi açısından çok önemlidir¹⁴.

Urartu halkı tarafından sevilerek kullanıldığı düşünülen bir başka takı türü de küpelerdir. Büyük bir ustalık sergilenerek yapılan küpeler, müzelerde ve özel koleksiyonlarda görülebilmektedir. M.Ö. birinci bin yılda yaygın olarak kullanıldığı düşünülen küpeler, Urartularda hem kadınlar hem de erkekler tarafından kullanılmıştır¹⁵. Küpelerin büyük bir kısmı da tıpkı saç ve elbise için neleri, fibulalar, boncuklar, kolyeler vs. gibi ölümlü anı olarak mezarlara bırakılmıştır. Karagündüz ve Yoncatepe mezar kazılarında bulunan küpeler bunların erken dönem örneklerini oluşturmaktadır¹⁶. Doğu Anadolu genelinde elde edilen Urartu dönemi küpelerinin birçoğu altından yapılmıştır. Gümüş ve tunçtan yapılanların miktarı altından yapılanlara oranla oldukça azdır. Dövme tekniğiyle yapılan yuvarlak küpeler en yaygın olanlarıdır. Bazıları ise masif olmayan, içi boş, ince bir altın levhadan üretilmiştir. Bazılarının ise uç kısımları hayvan başı biçiminde yapılmıştır. Bunlar, Assur Koloni Çağı'ndan beri kullanılan modellerdir. Bu modeller Pers ve Hellenistik dönemlerinde de kullanılmıştır¹⁷. Bürokratik bir durumun

view from the highlands: archaeological studies in honour of Charles Burney, (ed. A. Sagona), Peeters, 2004: s. 179-203.

¹³ Oktay Belli, *Urartu Takıları*, 1. Baskı, İstanbul, 2010, s. 250-290; İknur Zeynep Konuralp, "Urartularda Kadın Takıları-Urartian Woman Jewels", *I. Van Gölü Havzası Sempozyumu*, (ed. O. Belli), Van Valiliği Özel Daresi Yayını, 1. Baskı, İstanbul, 2006, s. 57-65.

¹⁴ Orhan Aytuğ Taşyürek, "Adana Bölge Müzesi'ndeki Urartu Süs Eşyaları ve Delici Aletler-Urartian Jewellery and Needles in the Adana Regional Museum", *Türk Arkeoloji Dergisi* 22, Ankara, 1975, s. 141-150; A. Çilingiroğlu, *age.*, s. 128; V. Sevin, *agm.*, s. 472.

¹⁵ R. Çavuşoğlu, *age.*, s. 30.

¹⁶ Veli Sevin-Ersin Kavaklı, "Van-Karagündüz Erken Demir Çağı Nekropolü Kurtarma Kazıları 1992-1993", *XVI. Kazı Sonuçları Toplantısı*, Ankara, 1995, s. 331-350.

¹⁷ Z. Konuralp, *agb.*, s. 60.

ERZİNCAN MÜZESİNDE BULUNAN URARTU DÖNEMİNE AİT BİR GRUP TUNÇ BİLEZİK VE
KÜPELER

göstergesi oldu u dü ünülen küpe tasarımlarında M. Ö. 8. ve 7. yüzyıllarda Assur tasarımlarının örnek alınması ile çe itlilik artmış tır¹⁸. Urartu kale ve sarayların harem dairelerinde yapılan kazılarda çok sayıda altın, gümüş ve tunç küpe ele geçmiştir. Küpeler Urartu halkının sanat zevkinin ne denli yüksek olduğunu açıkça göstermektedir. Maalesef bu kazıların büyük bir kısmı kaçak olarak yapıldığından, küpelerin pek az kısmı Türkiye'deki müzelerde sergilenabilmektedir¹⁹.

Bu çalı mada ele aldı ımız Demir Ça ı Urartu küpeleri, altın ve gümüş küpelere nazaran daha az bulunan tunç küpelere olmaktadır. Van bölgesinde Urartu kuyumcuları tarafından ustaca yapılan küpelerin o ça da Urartu'nun kuzey yayılım alanında da son derece üstün bir zevkle yapıldığını göstermesi açısından Erzincan Müzesinde korunan küpelerin önemli olduğunu düşünmekteyiz.

Bu çalı mada, Erzincan Müzesi envanterinde bulunan, 3 tanesi Erzurum Müzesinden alınan ve di er 2 tanesi mahkeme kararı ile Erzincan Müzesine devredilen 5 bilezik ile dört adet küpe ele alınmıştır.

Bilezikler

Bu çalı mada ele aldı ımız bilezikler iki gruptur. Bunlardan birinci grup bilezikler Erzurum Müzesi tarafından Erzincan Müzesine gönderilenlerdir. İkinci grup ise Erzincan ili genelinde çe itli yollarla elde edilen yörenin Demir Ça ı dönemlerine ait olan bileziklerdir. Bilezikler üzerinde yaptığımız incelemeler, bu takıların Urartu döneminin özelliklerini yansıttığını göstermektedir.

Tunç Bilezik: 1

Resim: 1

Erzincan Müzesi, Envanter No: 2011/43

Erzincan Müzesinde bulunan bileziklerden de erlendirmeye aldıklarımızın ilki bu bileziktir. Tunçtan masif döküm tekni i ile yapıldığı anlaşılan bu bilezik iki ucu açık olarak yapılmıştır. Orta kısımları kalın, uç kısımları ise oldukça ince biçimde yapılmıştır. Bilezik üzerinde herhangi bir bezeme yapılmamıştır. Bileziğin çapı 6.8 cm'dir. Urartu döneminden kalan bilezik, 05.10.2009 tarihinde Mahkeme kararı ile müzeye verilmiştir.

¹⁸ Veli Sevin, *agm.*, s. 473.

¹⁹ O. Belli, *age.*, s. 291-293; N. A. Sevin, *agm.*, s. 473; M. Salvini, *age.*, s.183; Paul Zimansky, "Urartian Material Culture As State Assemblage: An Anomaly in the Archaeology of Empire", *Bulletin of the American Schools of Oriental Research*, No. 299/300, The Archaeology of Empire in Ancient Anatolia Aug.-Nov., 1995, pp. 103-115; Nevzat Çevik, *Urartu Kaya Mezarları ve Ölü Gömme Gelenekleri*, Ankara, 2000 s. 79-81.

Tunç Bilezik: 2

Resim: 2

Erzincan Müzesi, Envanter No: 2013/5

Erzincan Müzesine 14.02.2012 tarihinde satın alma yolu ile kazandırılmış Urartu dönemi bileziklerinin güzel bir örneğidir. Bu bilezik tunçtan yapılmıştır. Bileziğin çapı 6.7 cm'dir. Döküm tekniği ile yapılmıştır. Bileziğin iki ucu açık olarak tasarlanmıştır. Açık ucu da son derece ustaca işlenmiştir. Açık uçları aslan/yılan (veya ejder) yılan formunda süslenmiştir. Boyun kısımları ise yivlerle belirgin hale getirilmiştir²⁰. Urartu kültüründe çok yaygın bir kullanımı olan bilezikler; aslan, yılan ve ejder başları ile süslenmiştir. Bileziklerin uç kısımlarını süsleyen aslan başları gövdenin bir devamı gibi işlenmiştir. Bu, sadece görsel bir kaygıdan kaynaklı bir tercih değildir. Aynı zamanda gücün de bir göstergesi olarak kullanılmıştır. Aslan, ejder ve yılan aynı zamanda Urartular için tanrıların hayvanları olarak kabul edilmiştir. Bu tür süslü takıların toplumsal statüyü göstermesi de mümkündür²¹.

Tunç Bilezik: 3

Resim: 3

Erzincan Müzesi, Envanter No: 2013/6

Erzincan Müzesine 14.02.2012 tarihinde satın alma yolu ile kazandırılmış Urartu dönemi bileziklerinin diğer bir örneğidir. Tunçtan döküm tekniği ile yapılan bileziğin çapı 6.2 cm'dir. Bileziğin iki ucu açık olarak yapılmıştır. Bileziğin ana gövdesinin devamı biçiminde tasarlanmıştır. Açık uç kısımları aslan/yılan başı biçiminde işlenmiştir. Hayvan başı biçimindeki açık uç kısımlarının ince el aletleri ile ustaca işlendiği anlaşılmaktadır. Bu tip hayvan başlı ve düz gövdeli bilezikler M.Ö. 8. ve 7. yüzyıllarda Urartu kültür coğrafyasında kadın, erkek ve çocuklarda yaygın bir biçimde kullanılmıştır. Aslan ve ejderli bileziklerin krallığın güçlü bir simgesi olarak yüksek sınıf tarafından kullanıldığı düşünülmektedir²².

²⁰ Bileziklerin uçlarının süslemesinde kullanılan hayvan başlarının stilize olması kesin bir tanımlamaya fırsat vermemektedir. Bunların çoğunun aslan başına ait olduğu düşünülmektedir. Altan Türe-M. Yılmaz Savaşçın, *Anadolu Antik Takıları*, İstanbul, 2003, s. 66; Ayrıca bunların koç başı ya da boğa başı olduğu da ileri sürülmektedir; Kay Kohlmeyer, "Armlets", *Urartu, A Metalworking Center in The First Millenium B.C.E.*, (ed. Merhav, R), Jerusalem, 1991, s. 177-183.

²¹ O. Belli, *age.*, s. 258; R. Çavuşoğlu, *age.*, s. 54.

²² V. Sevin, *age.*, s. 472.

ERZİNCAN MÜZESİNDE BULUNAN URARTU DÖNEMİNE AİT BİR GRUP TUNÇ BİLEZİK VE
KÜPELER

Tunç Bilezik: 4

Resim: 4

Erzincan Müzesi, Envanter No: 2014/15

Erzincan Müzesine 21. 02. 2014 tarihinde mahkeme kararı ile alınmıştır. Tunçtan yapılmış olan bu bilezik, diğer bileziklerden farklı olarak yassı biçimlidir. Geniliği 0.6 cm, çapı ise 4 cm kadardır. Bu bileziğin daha küçük olarak yapılmış olması, bir çocuğa ait olma ihtimalini güçlendirmektedir. Bu bileziğin uç kısımları da açık olarak tasarlanmıştır. Gövdenin devamı niteliğinde yapılmış olan uç kısımlar stilize bir hayvan başı biçimindedir. Aslan/yılan başlı olan bileziğin geniş gövdesinin dört kısmı sıralı bezemelerle süslenmiştir. Bu bileziğin biçimsel değerlerinin nedenini, Urartu'nun son dönemlerine ait olmasından veya Urartu etkisinde Urartu'ya yakın daha sonraki bir döneme ait olmasından kaynaklandığını düşünmekteyiz²³.

Tunç Bilezik: 5

Resim: 5

Erzincan Müzesi, Envanter No: 2014/16

Bu bilezik Erzincan Müzesine 21.02.2014 tarihinde mahkeme kararı ile devredilmiştir. Çalı mamızda Urartu dönemine ait ele aldığımız son tunç bileziktir. Bilezik diğerlerine göre daha fazla oksitlenerek tahrip olmuştur. Geni biçimli yapılan bileziğin eni 0.4 cm'dir. Çapı ise 6 cm'dir. Tunç bilezik oldukça sadedir. Herhangi bir bezeme veya hayvan biçiminde süslemesi yoktur.

Küpeler

Bu çalı mada ele aldığımız 4 adet küpenin, Urartu döneminin takı zevkini yansıtmaya açısından son derece güzel örnekler olduğunu düşünmekteyiz. Bu küpeler Erzincan Müzesi envanteri arasında yer almaktadır. Bunlardan ikisi kazılardan çıkarılmış diğer ikisi ise mahkeme kararı ile müzeye devredilmiştir.

Tunç Küpe: 1

Resim: 6

Erzincan Müzesi, Envanter No: 2011/32

Bilindiği üzere Urartu kuyumculuk ve takı sanatının en özenli ve üstün teknikte yapılan örneklerinden olan küpeler, antik Anadolu

²³ Urartu Krallığı'nın M.Ö. 7. yüzyılda yıkılmasından sonra Doğu Anadolu'nun genelinde bilezik kullanımını yerel beylikler ve daha sonra da Persler tarafından sürdürülmüştür. O. Belli *age.*, s. 286.

kuyumculuk sanatı açısından son derece önemlidir. Bu küpe, Erzincan Altıntepe’de sürdürülen kazılar esnasında 2009 yılında ele geçmi tir²⁴. Kalenin kerpiç duvarlarının dibinde duvar yıkıntısı altında kalan bir kadına ait iskeletin kulak hizasında in situ olarak bulunmu tur²⁵. Küpenin çapı 1.8 cm’dir. Sandal biçiminde tasarlanmış olan orta kısmının genişliği de 1.8 cm’dir. Kula a takılan uç kısımları ince ve kanca biçiminde tasarlanmış tır. Tunçtan yapılan bu küpe ciddi biçimde korozyona uğramı olmakla beraber tek parça ve genel biçimini yansıtabilecek kadar iyi durumdadır.

Tunç Küpe: 2

Resim: 7

Erzincan Müzesi, Envanter No: 2011/33

Küpe, Altıntepe 2009 kazıları sırasında ele geçmi tir²⁶. Yukarıda bahsetti imiz, bir kadına ait oldu u tespit edilen iskeletin, sa kulak hizasında bulunmu tur. Küpe, bir önceki küpenin e i niteliindedir. Çapı di eri ile aynı 1.8 cm’dir. Ortası sandal biçimli tasarlanmış , kula a takılması gereken uç kısımları bu küpede kırık oldu undan yoktur. Di er küpede oldu u gibi bu küpe de çok ciddi biçimde korozyona uğramı tır.

Tunç Küpe: 3

Resim: 8

Erzincan Müzesi, Envanter No: 2014/13

Bu küpe, Erzincan Müzesi’ne 21.02.2014 tarihinde mahkeme kararı ile devredilmi tir. Halka biçimli küpenin bir uç tarafında damlacık biçimli üç adet çıkıntı belirginle tirilmi tir. Bunun dı nda oldukça sade bir tunç küpedir. Küpenin kula a asıldı mı dü ündü ümüz kısmı e ilmi durumdadır.

Tunç Küpe: 4

Resim: 9

Erzincan Müzesi, Envanter No: 2014/14

Bu küpe Erzincan Müzesine 21.02.2014 tarihinde mahkeme kararı ile devredilmi tir. Halka biçimli küpenin uç kısımları oldukça sivridir. Tunç küpenin çapı 2.1 cm’dir. Oldukça sade olan tunç yüzük üzerinde hiçbir bezeme bulunmamaktadır. Demir Ça ı Do u Anadolu’sunda yaygınla an

²⁴ (Karaosmano lu-Korucu-Yılmaz, 2010: 167).

²⁵ Altıntepe kale kazılarını yürüten ekip tarafından yaptırılan analizlere göre bu iskeletin 35-40 yaşlarında bir kadına ait oldu u belirtilmi tir Mehmet Karaosmano lu-Halim Korucu-Mehmet Ali Yılmaz, “Altıntepe Urartu Kalesi 2009 Yılı Kazı Ve Onarım Çalı maları” *Kazı Sonuçları Toplantısı*, Cilt 2, Ankara, 2011, s. 164-167.

²⁶ M.Karaosmano lu-H. Korucu-M. A. Yılmaz, *agb.*, 167.

küpe takma alı kanlı ını kent merkezlerinden uzaklarda sıradan halk arasında temsil eden bir eser oldu unu dü ünmekteyiz.

Sonuç

nsano lunun sosyal bir varlık olarak ortaya çıkı ından itibaren çe itli amaçlarla takı kullandı ı çok iyi bilinmektedir. Ba langıçta bu takılar do ada bulunan ve basit i lemlemler ile kullanılabilen maddelerden yapılırken, teknolojik ilerlemeler ve tecrübelerin artması ile madenlerin de takı yapımında kullanılması yaygınla mı tır. Erken Demir Ça ı'ndan itibaren Do u Anadolu genelinde demir madeni ustaca kullanılmaya ba lanmış tır. Sert ve i lenmesi oldukça zor olan bu madenin tunca nazaran daha çok tercih edilmesi kalaya ula ımın zorlu undan dolayı olmu tur. M.Ö. 9. yüzyıldan itibaren takı yapımında demirin yerini tunç almaya ba lamış tır. Urartu Krallı ı, bu yüzyıldan itibaren kale, mimari anıtlar, kaya mezarları, gölet ve sulama kanallarını ustalıklı yapıtı ı gibi el sanatları konusunda da son derece ustala mı tır. Bunların en ba ında, eski Önasya'da oldu u gibi takılar gelmektedir. Urartu toplumunda takılar kadın, erkek, çocuk ve ya lı herkes tarafından yaygın bir biçimde kullanılmış tır. Bu takılar arasında ise en yaygın olanı bilezikler olmu tur. Zamanla bu örnekler Urartulular tarafından geli tirilmiş ve özgün takı modelleri ortaya çıkarılmış tır. Bu takılar devlet kademesinde statü sahibi olanlar için merkezî saray atölyelerin de üretilmiş tir. Ancak Urartu halk mezarlarında ele geçen takılar, sadece devlet yöneticilerinin de il sade halkın da takı merakının oldu unu göstermektedir. Anla ılıyor ki Urartu ülkesinde halkın genelinde bir takı kullanma zevki mevcuttu.

Do u Anadolu'nun zengin maden yataklarını çok iyi kullanan Urartular, bilezi i gerek günlük ya amda görsel bir zevk olarak gerekse büyü, kötü ruhların etkisinden kurtulmak ve gerekse ölüm sonrasında koruyucu bir muska olarak kullanmış lardır. Bileziklerin mezar buluntuları arasında iskeletlerin bilek ve kollarında bulunması bu durumu ispatlar niteliktedir. Bu bilezikler genelde Önasya'nın ortak sembolleri olan bo a ve aslan ba larının stilize formları ile süslenmiş lerdir. Urartu Krallı ı döneminde bileziklerin yapımında genel olarak dövme ve döküm teknikleri kullanılmış tır. Bilezik yapımında kullanılan en yaygın metal türü ise tunç olmu tur. Erzincan Müzesinde bulunan ve bu çalı mamızda ele aldı ımız 5 adet bilezi in Urartu dönemi bileziklerinin yapım tekni i ve i leme özelliklerini en güzel yansıtabilecek türden olduklarını dü ünmekteyiz.

Urartular açısından bir di er önemli takı türü de küpelere dir. Urartular ba langıçta Assurlar'da görülen küpe örneklerini taklit etmiş olsalar da daha

sonra çok çe itli türde kendilerine özgü küpeler üretmeyi ihmal etmemi lerdir. Sandal biçimli, halka biçimli, ortası boncuklu türde olanlar bunlardan sadece birkaç türü olu turmaktadır. Erzincan Müzesinde bulunan 4 adet küpenin ikisi sandal biçimli (birbirinin e i), biri halka biçimli; bir uç kısmının dı yüzeyi üç damlacıkla belirginle tirilmi ve sonuncusu ise düz halka biçimlidir. Bu küpelerin, Urartularda küpe üretim teknikleri ve biçimlerini anlamak açısından oldukça önemli olduklarını görmekteyiz. Sandal biçimli küpelerin Assur'dan etkilenilerek yapıldı ı dü ünülecek olursa, Urartu'nun kuzey yayılım alanına kadar bu etkinin ula mı oldu unu söylemek gerekir.

M.Ö. 7. yüzyılın ortasından itibaren Urartu Devleti zayıflamaya ba lamı tır. 6. yüzyıldan sonra neredeyse adı bile hatırlanmaz olmu tur. Ortaya koydukları maddi kültürün büyük bir kısmı yok olsa da kültürel etkileri neredeyse günümüze kadar ya amı tır. Geç Demir Ça ı'nda Urartu kuyumculuk eserleri, Do u Anadolu'da Persler ve yerel halk tarafından taklit edilerek kullanılmaya devam edilmi tir. Hatta Urartu kuyumcuları tarafından son derece zarif biçimde üretilerek müthi bir sanat zevki ile süslenen takıların günümüzde dahi kuyumcular için esin kayna ı oldu unu söylemek abartı olmaz. Sonuç olarak Urartu kültürünün etkili bir ekilde Urartu ülkesinin kuzeyinde yer alan Erzincan'a kadar ula tı ı görülmektedir. Bu çalı manın M.Ö. 9. yüzyıldan 7. yüzyılın sonuna kadar Do u Anadolu maden yataklarını iyi bir ekilde kullanarak ürettikleri metallerden son derece güzel takılar üreten Urartuların takı sanatının anla ılmasında fayda sa layaca ını dü ünmekteyiz.

KAYNAKÇA

- Belli, Oktay, "Demir Ça da Do u Anadolu Bölgesi'nde Antik Demir Metalurjisi", *I. Iron Age Symposium*, 24-27 Nisan 1984- zmir, (Ed. A.A. Çilingiro lu), zmir 1987.
- , *Urartu Takıları*, 1. Baskı, stanbul, 2010.
- , "Urartular", *Anadolu Uygarlıkları Ansiklopedisi 1*, 140-207, stanbul, 1982.
- Belli, Oktay – Konyar, Erkan, *Do u Anadolu Bölgesi'nde Erken Demir Ça ı Kale Ve Nekropolleri- Early Iron Age Fortresses And Necropollises In East Anatolian*, stanbul, 2003.
- Biber, Hanifi – Çavuo lu, Rafet, "Elazı Müzesi'nden Bir Grup Urartu Adak Levhası" *27. Ara tırma Sonuçları Toplantısı*, 27/2 Ankara, 2010, s. 57-79.
- Boris Borisovich Piotrovsky, *Urartu The Kingdom of Van and ts Art*, London 1967.

ERZİNCAN MÜZESİNDE BULUNAN URARTU DÖNEMİNE AİT BİR GRUP TUNÇ BİLEZİK VE
KÜPELER

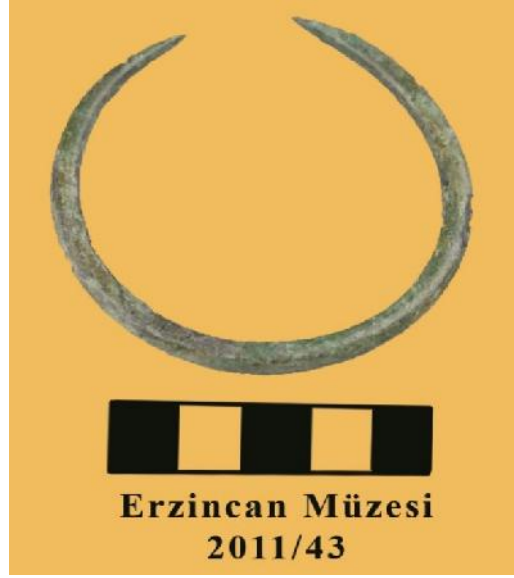
- Ceylan, Alpaslan, “Van Ve Erzurum Müzelerinde Bulunan Urartu Bronz Testileri”, *Atatürk Üniversitesi Fen-Edebiyat Fakültesi Edebiyat Bilimleri Ara tırma Dergisi-26*, Erzurum, 2001, s. 43-56.
- , “Van Müzesi’nde Bulunan Urartu Bronz Çıngırakları”, *Atatürk Üniv. Fen-Edebiyat Fakültesi Edebiyat Bilimleri Ara tırma Dergisi-26*, Erzurum, 2001, s. 1-27.
- , “Van Bölgesi’nde Bulunan ki Yeni Urartu Bakracı” *Atatürk Üniversitesi Güzel Sanatlar Enstitüsü Dergisi-4*, Erzurum, 1998, s. 59-65.
- Çavuo lu, Rafet, *Rezan Has Müzesi Urartu Takıları Restorasyon Ve Konservasyon Projesi-restoration & Conservation Project of the Urartion Jewellery Collection of Rezan Has Museum*, stanbul, 2014 s. 13.
- , “Bir Grup Urartu At Ko um Parçası”, *27. Ara tırma Sonuçları Toplantısı*, Sayı 27/2, Ankara, 2010.
- Çevik, Nevzat, *Urartu Kaya Mezarları ve Ölü Gömme Gelenekleri*, Ankara, 2000.
- Çilingiro lu, Altan, “Sargon’un Sekizinci Seferi Ve Bazı Öneriler” *Anadolu Ara tırmaları*, Sayı 4-5 stanbul, 1977, s. 235-271.
- , *Urartu Krall ı Tarihi ve Sanatı*, zmir, 1997.
- Erzen, Afif, *Do u Anadolu ve Urartular*, Ankara, 1992.
- Güneri, Semih, “Do u Anadolu’da Yeni Gözlemler” *Türk Arkeoloji Dergisi Sayı XXX*, Ankara, 1992, s.149-195.
- Karaosmano lu, Mehmet – Korucu, Halim - Yılmaz, Mehmet Ali, “Altıntepe Urartu Kalesi 2009 Yılı Kaz ı Ve Onarım Çalı maları” *Kaz ı Sonuçları Toplantısı*, Cilt 2, Ankara, 2011, s. 164-167.
- Kay, Kohlmeyer, “*Armlets*”, *Urartu, A Metalworking Center in The First Millenium B.C.E.*, (ed. Merhav, R), Jerusalem, 1991.
- Konnuralp, İknur Zeynep, “Urartularda Kadın Takıları-Urartian Woman Jewels”, *I. Van Gölü Havzas ı Sempozyumu*, (ed. O. Belli), Van Valili i 1 Özel daresi Yay ını, I. Bask ı, stanbul, 2006, s. 57-65.
- Köro lu, Gülgün, *Anadolu Uygarlıklarında Tak ı*, stanbul, 2004.
- Özüdo ru, erife, “Anadolu’da Erken Tunç Ça ından Günümüze Gümü Tak ıların Tarihi Geli imi çinde Alpu takılarının De erlendirilmesi”, *Anadolu Sanat Dergisi*, Sayı 2, Kasım, Eski ehir 1994, s.127-241.
- Salvini, Mirjo, *Urartu Tarihi ve Kültürü*, stanbul, 2006.
- Sevin, Veli, “The origins of the Urartians in the light of the Van/Karagündüz excavations”, *Anatolian Studies* 49, Ankara, 1999, s. 159-164.
- , “Pastoral Tribes and Early Settlements of the Van Region, Eastern Anatolia”, *A view from the highlands: archaeological studies in honour of Charles Burney*. (ed. A. Sagona) Peeters 2004: s. 179-203.
- , *Eski Anadolu ve Trakya. Baslangıcından Pers Egemenli ine Kadar*, stanbul, 2003, s. 227-228.

İBRAHİM ÜNGÖR

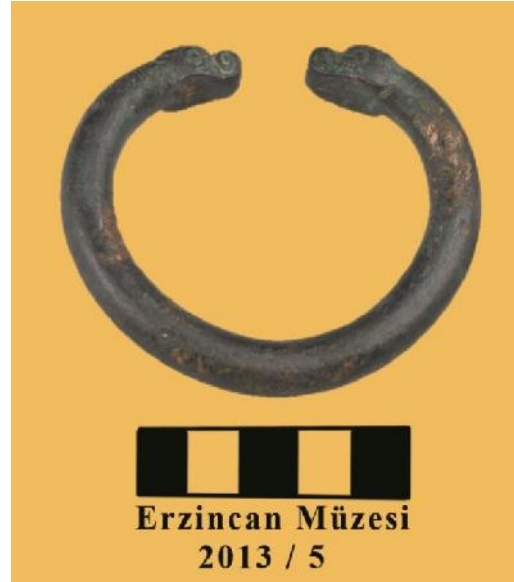
- Sevin, Veli – Kavaklı, Ersin, “Van/Karagündüz Erken Demir Ça 1 Nekropolü”, *Bellekten* 227, Ankara, 1996, s.1-20.
- Sevin, Veli – Kavaklı, Ersin, “Van-Karagündüz Erken Demir Ça 1 Nekropolü Kurtarma Kazıları 1992-1993” XVI. *Kazı Sonuçları Toplantısı*, Ankara, 1995, s. 331-350.
- Sevin, Necla Arslan, “Urartu Takı Sanatı” *Arkeoatlas Özel Koleksiyon*, (ed. Necmi karul) stanbul, 2011, s. 472-473.
- Ta yürek, Orhan Aytu , “Adana Bölge Müzesi’ndeki Urartu Süs E yaları ve Delici Aletler”- Urartian Jewellery and Needles in the Adana Regional Museum”, *Türk Arkeoloji Dergisi* 22, Ankara, 1975, s. 141-150.
- Türe, Altan - Savaşın, M. Yılmaz, *Anadolu Antik Takıları*, stanbul, 2003.
- Zimansky, Paul, “Urartian Material Culture As State Assemblage: An Anomaly in the Archaeology of Empire” *Bulletin of the American Schools of Oriental Research*, No. 299/300, *The Archaeology of Empire in Ancient Anatolia* Aug. - Nov., 1995, pp. 103-115.
- , “Urartian Geography and Sargon’s Eighth Campaign” *Journal of Near Eastern Studies*, Vol. 49, No. 1 January 1990, pp. 1-21.

ERZİNCAN MÜZESİNDE BULUNAN URARTU DÖNEMİNE AİT BİR GRUP TUNÇ BİLEZİK VE
KÜPELER

Ekler:

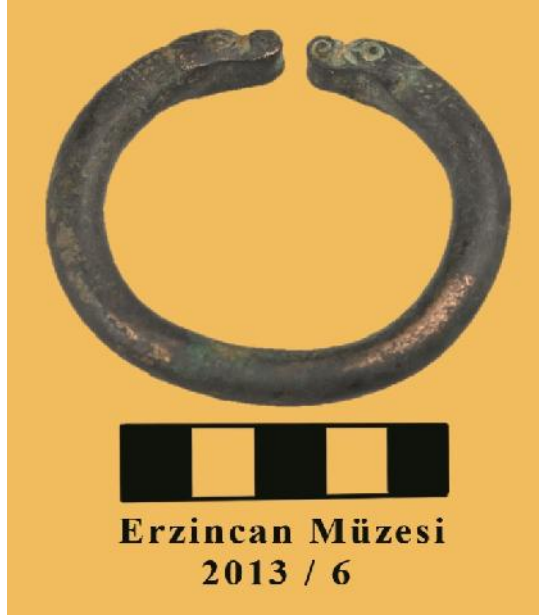


Resim 1: Düz Tunç Bilezik



Resim 2: Yılan Ba lı Tunç Bilezik

İBRAHİM ÜNGÖR



Resim 3: Yılan Ba lı Tunç Bilezik



Resim 4: Tunç Bilezik

ERZİNCAN MÜZESİNDE BULUNAN URARTU DÖNEMİNE AİT BİR GRUP TUNÇ BİLEZİK VE
KÜPELER



Resim 5: Tunç Bilezik

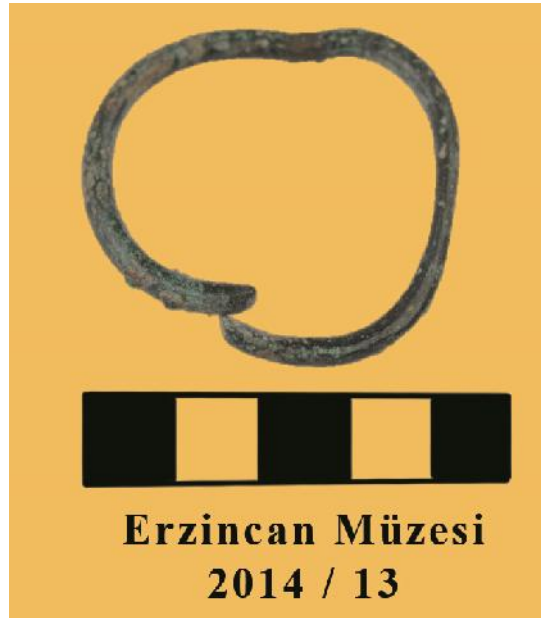


Resim 6: Tunç Küpe (Sol Kulak)

İBRAHİM ÜNGÖR



Resim 7: Tunç Küpe (Sa Kulak)



Resim 8: Tunç Küpe

ERZİNCAN MÜZESİNDE BULUNAN URARTU DÖNEMİNE AİT BİR GRUP TUNÇ BİLEZİK VE
KÜPELER



Resim 9: Tunç Küpe