

## VAN MEZBAHASI'NDA KESİLEN BİR AKKARAMAN KOYUNUNDA RASTLANAN LİPOM OLGUSU

Yusuf Gül<sup>1</sup>

**Lipom Case Encountered in an Akkaraman Sheep Slaughtered at Van Abattoir.**

**Summary:** *Lipom case was encountered in an Akkaraman sheep slaughtered at Van Abattoir. The lipom was investigated macroscopically and microscopically.*

**Özet:** *Van Mezbahası'nda kesilen bir Akkaraman koyunda lipom olgusuna rastlanmıştır. Lipom makroskopik ve mikroskopik olarak incelenmiştir.*

### Giriş

Yağ dokusunun iyi huylu tümörü olan lipom, daha çok insanlarda görülmekle birlikte değişen oranlarda evcil hayvanlarda da görülmektedir (1,3,4). Yaşlı dişi köpeklerde daha fazla gözlenen yağ doku tümörlerine koyunlarda nadir denecek kadar az rastlanmaktadır (1,2,4).

Büyük kitelli lipomlar buldukları vücut bölgesine göre; yürümede güçlük, basınç atrofisi ve barsakların tıkanması gibi fonksiyon bozukluklarına sebep olabilirler (2,4,6).

Daha çok subkutan olarak yerleşen lipomlar, zaman zaman submukoza, subseroza ve sinir kılıflarında da gözlenmektedir(2,3,4,6).Lipomlar değişen sayı ve ağırlıkta olmakta ve çoğunlukla kapsüllü olarak bulunmaktadırlar (1,2,4).

Dış görünümleri sarımsı-beyaz ya da beyaz renkte gözlenen lipomlar, esnek kıvamda olmaktadır (4,8). Ayrıca, çoğunlukla çevre dokulara infiltrasyon göstermezler (1,4). Subkutan lipomlar, deri üzerinde gelişme göstermezler. Ancak derinin zedelenmesi sonucu üzerlerinde ulkus gelişebilir (3). Lipomların kesit yüzleri, sarımsı-beyaz ya da beyaz renkte, kıvamları yumuşak-esnek olup, bazan kireçlenme alanları ya da pelteleşme gözlenebilir (4,8).

---

1: Yrd.Doç.Dr., Yüzüncü Yıl Üniversitesi, Veteriner Fakültesi, Patoloji Anabilim Dalı, Van - TÜRKİYE.

Mikroskopik olarak, lipomların parankimini; büyüklük ve biçimleri farklı ya da uniform olan gelişmiş yağ doku hücreleri oluşturur. Bu hücrelerin sitoplazmaları granuler ya da köpük tarzında yağ doku ihtiva eder. Lipomların bu yapısına bazan fibrosit, osteosit gibi değişik hücreler de katılabilir. Tümörün stromasını ise çok az miktarda destek doku oluşturur (1,2).

Koyunlarda çok sık rastlanmayan bu olgunun, konu ile ilgilenenlere ve hayvan yetiştiricilerine faydalı olacağı düşüncesi ile yayınlanmasına karar verildi.

### Materyal ve Metot

Materyali 19.2.1988 günü Van Belediye Mezbahasında kesilen 3 yaşında bir Akkaraman koyunu oluşturmuştur.

Sağ ön bacakta, regio brachialis'e bağlı subkutan olarak yer alan kitleden usulüne uygun olarak doku numuneleri alınmış ve bunlar %10'luk formaldehit solüsyonuna bırakılmıştır. Doku numunelerinden parafin bloklar hazırlanmış ve mikrotomda 5-6 mikron kalınlığında kesitler alınmıştır. Bu kesitler hematoxylen-eosin (H-E) ile boyanmış ve ışık mikroskopunda incelenmiştir. Ayrıca, formaldehit solüsyonundaki doku numunelerinden usulüne uygun olarak dondurma mikrotomunda da kesitler alınmış ve yağ dokusunun spesifik boyalarından olan Sudan III ile boyanarak yine ışık mikroskopunda incelenmiştir.

### Bulgular

Mezbahaya kesim amacı ile getirilen koyunun sağ ön bacağında ve regio brachialis'e bağlı, yuvarlak şekilli, çocuk başı büyüklüğünde bir kitleye rastlanmıştır. Kısa kıllar ile örtülü deri ile kaplı kitlenin yumuşak kıvamda olduğu belirlenmiştir. Kesim öncesi yapılan klinik muayenede koyunun, kitle nedeni ile yürümede güçlük çektiği gözlenmiştir.

Kesimi takiben deri yüzüldüğünde bölgede; yüzeyinde yer yer hemorajik alanlar bulunan, sarımtırak-beyaz renkte, yumuşak kıvamda ve yağ doku benzeri bir kitle bulunduğu tesbit edilmiştir (Resim, I).

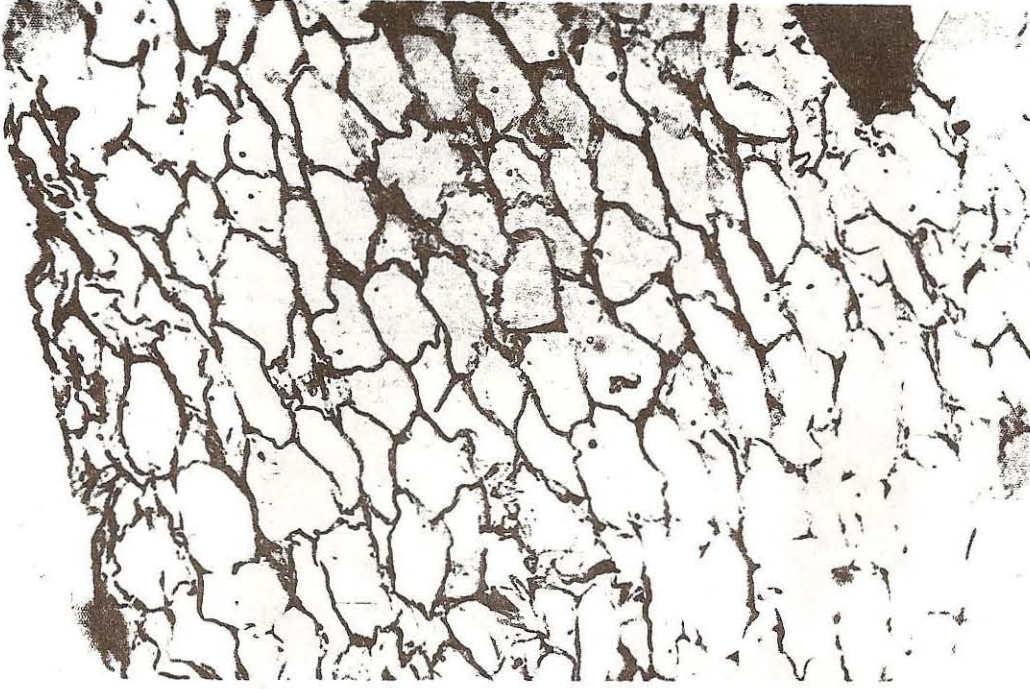


Resim , I- Tümörün makroskopik görünümü.

Fig. I- Macroscopial appearance of tumor.

İnce bir kapsula ile sarılmış bulunan kitlenin geniş bir yüzey (çevresi 48 cm.) ile bölgeye bağlı olduğu belirlenmiştir. Kitle bölgeden ekstrepe edilmiş, fakat çevre dokulara infiltre olmadığı gözlenmiştir. Diğer vücut bölgeleri de inspeksiyonla muayene edilmiş ancak benzer bir doku bulunamamıştır. Ekstrepe edilen kitlenin çevresinin 70 cm., eninin 22.5 cm., yüksekliğinin 9.5 cm. ve ağırlığının 2.250 gr. olduğu belirlenmiştir. Kitlenin kesit yüzeyindeki renk ve kıvamın dış yüzeyindeki gibi olduğu tespit edilmiştir.

Kitleden hazırlanan kesitlerin mikroskopik incelenmesi sonucu; değişen büyüklüklerde, sınırları belirgin, stoplamaları boşluk şeklinde olan yağ doku hücrelerinin tümörün parankimini oluşturduğu gözlenmiştir. (Resim, II).



Resim , II- Tümörün mikroskopik görünümü.

Fig. II- Microscopical apperance of tumor.

Gevşek bir bağ dokudan oluşan stromanın ise düzensiz bir dağılım gösterdiği belirlenmiştir. Sudan 111 boyası uygulanan kesitlerde hücre sitoplazmalarının kırmızımtırak-turuncu renkte yağ kitlelerinden oluştuğu gözlenmiştir.

#### Tartışma ve Sonuç

Daha çok insanlarda rastlanan, ancak ; değişen oranlarda evcil hayvanlar da da rastlandığı bildirilen yağ doku tümörlerine koyunlarda daha az rastlandığı ifade edilmiştir (1,2,4). Konu ile ilgili olarak yapılan yayın taramalarında ülkemiz koyunlarında lipom hakkında herhangi bir bildirim rastlanmamıştır. Bu bakımdan bir Akkaraman koyununda rastlanan lipom olgusu, koyunlarda lipom vakalarının nadir olduğu bildirimlerini (1,2,4) doğrular görünmektedir.

Bu çalışmaya konu olan lipom olgusu, subkutan olması, tek olarak bulunması, kapsüllü olması, çevre dokulara infiltrate olmaması ile araştırmacıların (2,3,4,6) bildirdiği makroskopik lipom bulgularına benzer bulunmuştur.

Lipomların buldukları bölgeye göre canlıda değişen fonksiyon bozukluklarına yol açtığı ifade edilmiştir (3,6). Materyali oluşturan koyunda gözlenen yürüme güçlüğü, bu durumu teyit etmektedir.

Yağ doku tümörlerinin kesit yüzünde zaman zaman rastlanan kireçlenme ya da pelteleşme gibi değişikliklerin hücre vakuollerindeki lipid yapıların kristalleşmesine bağlı olacağı ifade edilmiştir (8). Rastlanan oiguda bu tip değişiklikler görülmemiştir.

Bazı kaynaklar (1,2), lipomların parankimini büyüklük ve biçimleri farklı ya da uniform olan, gelişmiş yağ doku hücrelerinin, stromasını ise az miktarda gevşek bir bağ dokunun oluşturduğunu bildirmişler, ayrıca sadece mikroskopik incelemeleri ile lipomun normal yağ dokusundan ayrımının zor olacağını ifade etmişlerdir.

Bu araştırmaya konu olan lipomun mikroskopik incelenmesi sonucu söz konusu kaynakların (1,2) lipom ile ilgili bulgularına benzer bulgular elde edilmiştir.

#### Kaynaklar

1. Alibaşoğlu, M., Yeşildere, T. (1988): *Veteriner Genel Patoloji ve Tümör Bilimi*, 185, Kardeşler Basımevi, İstanbul.
2. Anderson, W.A.D.(1971): *Pathology*.Sixth edition, volume one, 573, C.V. Mosby Company, London.
3. Arıkan, N., Yeşildere,T.(1981):*Bir Kanış (Caniche) Köpeğinde Rastlanan lipom olayı ve sağtumu*. İ.Ü. Vet. Fak.Derg.,7 (1), 35-41.
4. Ashly,D.J.B.(1978): *Euan's Histological Appearences of Tumors*. Third edition, 54-57, Churchill Livingstone Medical Division of Longman Group Limited, London.
- 5.Baker,D.,and Kreeger,J.(1987): *Infiltrative lipoma in the heart of a horse*. Cornell Vet., 77; 258-262.
6. Baran,S.,Köküslü,C.(1981):*Genel Patoloji*.I,91,A.Ü. Basımevi, Ankara.
7. Tanimato,T. Shirato,K.,Nakamura,M.,Une,Y. and Nomura,Y.(1987): *Liposarcoma in an old cat*. The Jap.J.of Vet.Sci.,49(4):719-720.

8. Vitovec, J., Proks, C. and Valvoda, V. (1975): *Lipomatosis (fat necrosis) in cattle and pigs. J.Comp.Path., 85x;53-59.*