

KENTSEL YAŐANABİLİRLİK KAVRAMI VE SOSYO EKONOMİK GELİŐMİŐLİK¹

Dr. Öğretim Üyesi H. Burçin HENDEN ŐOLT²

ÖZET

Bireylerin hayatlarını sürdürdükleri şehri hangi açılardan *yaşanabilir* olarak tanımladığı önemlidir. Dünyada kurumsal ve kişisel açıdan bu konuyla ilgili yapılmış çok sayıda araştırma bulunmaktadır. Bir kenti yaşamak istenecek hale getirebilecek kurumların başında yerel yönetimler gelmektedir. Çünkü kentsel hizmet planlanması ve sunulması aşamasındaki tavır, o kentte yaşama talebine etki etmektedir. Bu durumun bir sonraki aşaması sosyo ekonomik gelişmişlik taramalarıdır. Bu araştırma hangi ölçütlerin kentlere karşı yaşama isteđi doğurabileceđini tartışmaktadır. Bu isteđin oluşumu fiziki, sosyal, ekonomik açıdan değerlendirilmektedir. Kent, bölge ve ülke ölçeğinde sosyo ekonomik gelişmişliğe dair yapılan çalışmaların değerlendirilmesi yoluyla, kentlerin yaşanabilirlik sıralaması arařtırmaları yorumlanmaktadır. Kentsel gelişme politikalarında yerel paydaşlara daha fazla yetki verilmesi, kentlere özgün politika geliştirilmesi ve merkezi yönetim politikalarının yerel durum ve niteliklere daha duyarlı hale gelmesi kentsel yaşanabilirlik durumuna olumlu yansıtacaktır. Çünkü katılımcı ruhlu yeni kent planlama akımlarının bireyleri destekleyici tutumu, şehirlerin fiziki, toplumsal ve psikolojik ortamına etki edecektir.

Anahtar Kelimeler: Kent, Yerel Yönetimler, Kent Planlama, Yaşanabilirlik

URBAN LIVABILITY CONCEPT AND SOCIO-ECONOMIC DEVELOPMENT

ABSTRACT

It is important that individuals define the city in which they live as livable. There are a lot of research done around the world on this subject. Local governments are institutions that can make a city desirable to live. Because the attitude in planning and presenting urban services determines the desire to live in that city. The next stage of this situation is the socio-economic development surveys. This research argues which criteria can lead to the desire to live against cities. The formation of this request is evaluated in terms of physical, social and economic terms. In this study, urban, regional and national socio-economic development surveys are evaluated and the livability ranking of cities is interpreted. It is important to give more authority to local stakeholders in urban development policies and to develop a unique policy for cities. Urban livelihoods are positively influenced by the fact that central government policies are sensitive to local qualifications. Because the supportive attitude of the new urban planning trends with participatory Spirit will affect the physical, social and psychological environment of the cities.

Keywords: City, Local Government, Urban Planning, Livability

¹ Bu Makale 5-7 Mayıs 2018 tarihleri arasında Antalya'da düzenlenen ASEAD 3. Uluslararası Sosyal Bilimler Sempozyumu'nda sunulan bildirinin geliştirilmiş halidir.

² Bülent Ecevit Üniversitesi Alaplı MYO, burcinhenden@hotmail.com

GİRİŞ

Sanayi devrimi, kır itmesi-kent çekmesi, kentteki sosyoekonomik imkanların fazlalığı gibi pek çok nedenden ötürü insanların kentlere doğru bir akım içerisinde olduğu bilinen bir gerçektir. Kentlere geliş sebepleri ne olursa olsun, insanlar belli yaşam standartlarına sahip olma talebi taşırlar. Bu standartlara erişim düzeyini pek çok faktör etkilemektedir. Ancak genel anlamıyla, kentsel hizmetlerin organizasyonu açısından dünyada *gelişmiş/gelişmemiş kentler* veya *yaşanılabilir kentler* ayrımları yapılagelmektedir.

Yaşanabilirlik kavramı çok sayıda bilim insanı tarafından farklı yönleriyle ele alınmaktadır. Batal (2016) kavramı kentlerimizde yaşanan kimlik arayışı açısından ele alırken; Keçeli vd.(2014) kamu hizmetlerinin kentsel yaşanabilirlik üzerine etkisini incelemiştir. Keçeli (2013) başka bir çalışmada yaşanabilirlik kavramını cinsiyet ekseninden yorumlamaktadır. Kavram 1960'lı yıllardan itibaren akademik literatürde yer almaya başlamıştır. 1990'lı yıllarla birlikte önemli bir kavram haline gelmiş, yerel yönetimlerin çalışmalarıyla günlük yaşamda ve medyada sıklıkla kullanılmaya başlanmıştır (Kaal, 2011; Keçeli, 2012). Evans'a (2002) göre, yaşanabilirlik kavramının geçim kaynağı ve ekolojik sürdürülebilirlik olmak üzere iki ölçütü vardır. Geçim kaynağı; sağlıklı bir yaşam alanına sahip olmak için uygun konut alanlarına yakın, yeterli maddi geliri sağlayan iş imkanını tanımlar. Ekolojik yozlaşma yaşanabilirliği bozar ve bireyin yaşam kalitesini maaşa tercih etmesine sebep olur. Bu sebeple yaşanabilir bir şehir, kavramı oluşturan iki yüzün de birlikte var olmasıyla mümkündür. Keyman'a göre(2016) bir kapsayıcılığa sahip olmak durumunda olan kentler; yaşanabilirlik, ekonomik dinamizm, teknoloji, yetenek, hoşgörü, akıllı ve yaratıcı kenti tasarlarken muhakkak sosyal adaletçi olmak durumundadır. Yani kentin sosyal, kapsayıcı, içerseyici ve adaletli olması gerekmektedir.

Sosyo-ekonomik gelişmenin ölçülmesi sürecinde hangi yöntem ve kriterlerin kullanılacağı tartışması literatürde yapılagelmektedir. Çetin ve Sevüktekin(2016), sosyoekonomik gelişme kavramını Türkiye'de gelişmişlik düzeyi farklılıklarının analizi yönünden incelerken; Göçer ve Çıracı(2003) kentlerin sosyal ve ekonomik göstergeleri arasındaki ilişkiye dikkat çekmişlerdir. Gelişmişliği sosyoekonomik anlamda incelerken sosyal ve ekonomik verilerin birarada değerlendirilmesi gerekmektedir. Dünya Bankası 12 temel kategori üzerinden toplamda 58 ölçüt ile sosyoekonomik gelişmişlik düzeyi araştırmaları yürütmektedir (WB, 2018).Türkiye'de sosyoekonomik gelişmişlik düzeyine dair temel veriler Kalkınma Bakanlığı tarafından ortaya konulsa da; sektörel bazda özel araştırmalarda yapılarak kentsel ve bölgesel stratejiler geliştirilebilmektedir. Bu çalışmada; kent, bölge ve ülke ölçeğinde sosyo ekonomik gelişmişliğe dair yapılan çalışmaların değerlendirilmesi yoluyla, kentlerin yaşanabilirlik sıralaması araştırmaları yorumlanmaktadır.

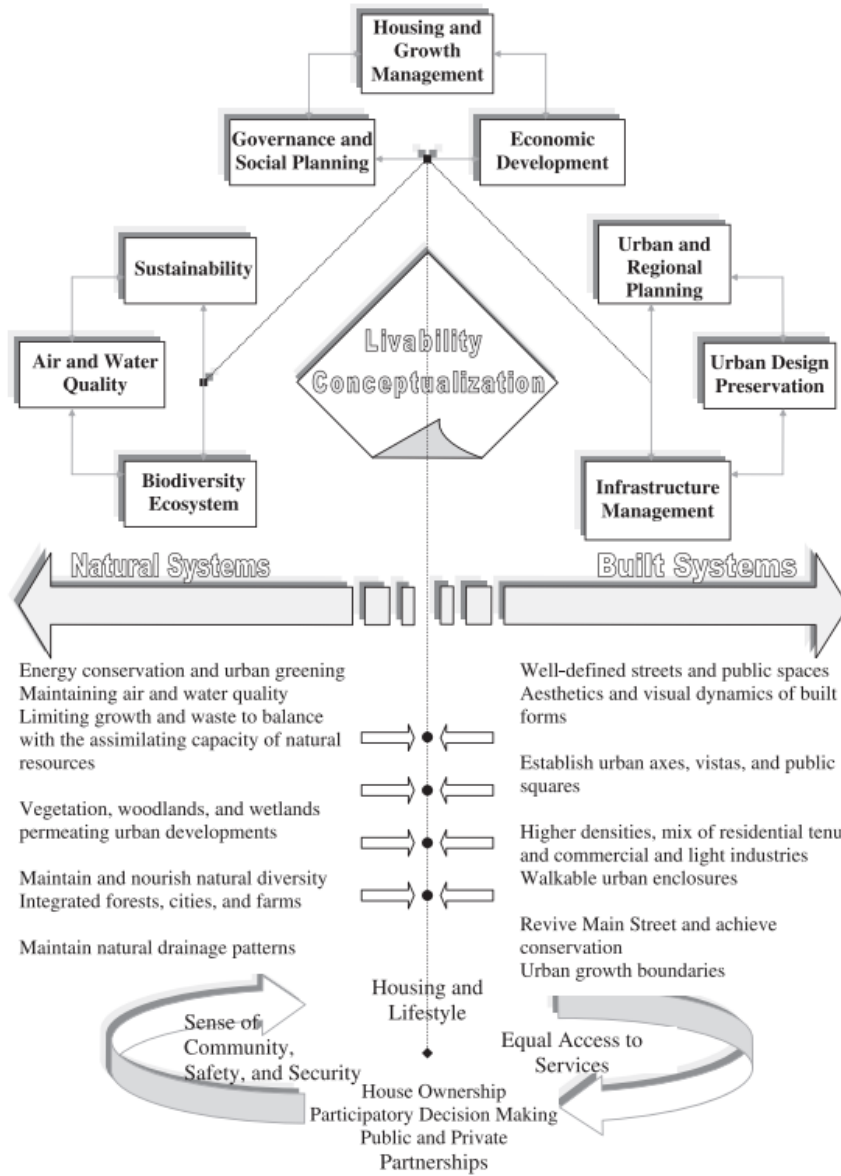
1. KENTSEL YAŞANABİLİRLİK KAVRAMI VE ÖLÇÜTLERİ

Ruşen Keleş (2010); yaptığı şehir tanımlamasında, “toplumun barınma, çalışma, dinlenme ve eğlenme gibi temel gereksinimlerini karşılayan, nüfus yönünden yoğun komşuluk birimlerini barındıran yerleşim ünitesi” ifadesini kullanmaktadır. İnsanın ihtiyacı olan ne varsa, fonksiyonel olarak o hizmetin planlanması ve uygulamaya konulması toplumun beklentisidir. Bu nedenle, görevleri yasayla belirtilen yerel yönetimler giderek çağın gereklerine uyan farklı hizmetler peşinde koşurmaya girişmişlerdir. Çünkü, kentlilerin kurumsal anlamda ulaşabildikleri ilk temas noktası yerel yönetimlerdir. Öyleki; doğumdan

ölüme kadar geçen yaşamın her aşamasında ihtiyaç duyulan hizmetlerin sunumundan sorumlu kamu kurumlarıdır. Bu nedenle yerel yönetimleri *yaşam ortağı* olarak tabir etmek yanlış olmaz. Başka bir deyişle; yerel yönetimler kentleri *yaşanılabilir* hale getirme çabasını taşımaktadırlar.

Yaşanabilirlik kavramı dünya kentleri genelinde araştırmalar yapan çeşitli kurumlar tarafından belirli kıstaslar kullanılarak formüle edilmiş ve yaşanabilirlik indeksleri oluşturulmuştur. Bu araştırmaların kentsel yaşam kalitesini ölçmede kullandıkları kıstaslar incelendiğinde temelde; politik çevre, sosyal çevre, fiziksel ve kültürel çevre kalitesi, eğitim, sağlık gibi kamusal hizmetlerin kalitesi ve erişilebilirlik gibi ana başlıklarının ortak olarak kullanıldığı görülmektedir (Batal, 2016:28).

Şekil 1: Kentsel Yaşanabilirlik Diyagramı



Kaynak: Kashef, M. (2016). Urban livability across disciplinary and professional boundaries, *Frontiers of Architectural Research*, 5, 239–253

Şekil 1’de görüldüğü gibi; Kashef’in(2016) kentsel yaşanabilirlik diyagramına göre; doğal çevre ve oluşturulmuş çevreye dair kriterler ayrı değerlendirilmektedir. Sürdürülebilirlik, yönetim, katılım, ekoloji, su ve hava kalitesi gibi ölçütler; şehir ve bölge planlama, kentsel tasarım, tarihi alanlarda yapılan koruma uygulamaları, altyapı sistemleri sayesinde yerel kalkınma olanaklarına dönüşebilmektedir. Yönetişimin gereği olan kamu-özel ortaklıkları sayesinde kentsel alandaki ölçütlere dair problemlere daha rahat çözüm üretilebileceğini açıklayan çalışmada; yaşam biçimlerinin yaşanabilirlik ölçütlerine olan etkisine de dikkat çekilmektedir. Kentler, mekan ve insan etkileşiminin farklı açılardan ele alındığı yaşam alanlarıdır. Yaşanabilirlik bu ilişkinin sosyal, kültürel, ekonomik, demografik, çevresel ve psikolojik anlamda yorumlanması sürecidir. Yani “ikamet edilen kentin sunduğu ne var?” sorusunun cevabının farklı kategorilerde irdelenip, nihayetinde somut ve soyut olarak elde edilen verilerin tortusu niteliğindedir. Öyleki; somut olarak herşeyin mükemmel görüldüğü kentler bazen bireyler tarafından *yaşanılabilir* olarak tanımlanmayabilir. Bunda, oradaki kentlilerin cinsiyet, yaş, engellilik durumu, kültür ve beklentilerinin etkileşimi rol oynayabilir. Çünkü aslında yaşanabilirlik, o kentin kullanıcılarının mekana yüklediği anlamın bütünleşmiş halidir. Eke ve Fitöz (2014)’e göre, mekanın yaşanabilirliğini oluşturan tüm paydaşlar, kavramın geniş bir çerçevesini çizmektedir. Böylece hem mevcut mekanların değerlendirilmesinde hem de yeni yapılacak tasarımlarda kullanılacak bir bileşenler dizisi hazırlanarak yaşanabilir mekan tasarımı adına yeni bir yaklaşım oluşturulabilir.

10. Kalkınma Planı Yaşanabilir Kentler ve Kentsel Dönüşüm Özel İhtisas Komisyonu Ön Raporu’nda (2012); 1996 Yılında İstanbul’da gerçekleştirilen Habitat II İnsan Yerleşimleri Zirvesi’nde tanımlanan yaşanabilirlik kavramları ve yaşam kalitesi ölçütleri değerlendirilerek; *yaşanabilir kentler* dendiğinde genel olarak üzerinde uzlaşılan sorun alanları belirlenmiştir. Bunlar; ekoloji, arazi kullanımı, kamusal alanlar, ulaşım, sağlık, güvenlik, tasarım, eğitim, kültür ve kalkınmadır. Sıralanan sorun alanlarına göre sahip olunması gereken ilke ve değerler sıralanmıştır. Ancak, bu yaklaşımların somut olmayan ilke ve değerleri indirgemeci bir yaklaşımla ele aldıkları, kentlerin yaşam kalitesinin yükselmesinden çok kentlerin yarışması ve rekabet etmesine ilişkin bir değerlendirmeyi esas aldıkları yönünde eleştiriler bulunmaktadır (Howley vd., 2009). Farklı disiplinlerin tanım ve kriterleri değerlendirildiğinde yaşanabilirlik; çağın gereklerine uygun fonksiyonların yerine getirilmesi temeline oturmuş; kentsel rekabetin uygulama alanı şeklinde yorumlanabilecek; sadece sayısal verileri değil duygularıda değerlendirmesi gereken bir bütündür.

Kozaryn (2013), kentsel yaşanabilirlik ve yaşam standardı kavramlarını birbirinden ayırmak gerektiğini vurgulamaktadır. Yaşam standardı kavramı, temiz su, eğitim, sağlık, konut, yiyecek, giyecek gibi materyallerin sağladığı konfor seviyesini ifade etmektedir. Kentsel yaşanabilirlik ise daha genel anlamda bütüncül iyilik halini ifade etmektedir. Bununla beraber, materyalin kalitesinin yanında özgürlük, hoşgörü, kendini ifade edebilme gibi kavramları da bünyesinde barındırmaktadır. Daha farklı bir ifadeyle; yaşam standardı ölçülebilen nesnel öğeleri ifade ederken kentsel yaşanabilirlik kavramı bu nesnel öğelerin yanında ölçülemeyen, ölçülmesi zor öznel öğeleri de ifade etmektedir.

Keyman (2016) yaşanabilir kent yada yaşanabilirlik dendiği zaman sokaklarından sağlık merkezlerine, hastanelerinden üniversitelerine kadar o kentin fiziki altyapısının yaşanabilir olması, standartların yüksek olması tanımını yapmıştır. Kentin ekonomik anlamda dinamik olması; herşeyden önce ekonomik bir canlılığın olması; orada yaşayan insanların kendilerini sadece bir tüketim nesnesi olarak değil üretici olarak hissetmeleri; katılımcılık

temelinde kentte bir şekilde birlikte olmaları, birlikte olurken geleceği düşünceleri, geçmişten ders alarak kenti hep geleceğe doğru yeniden yapılandırmaları anlamını taşımaktadır.

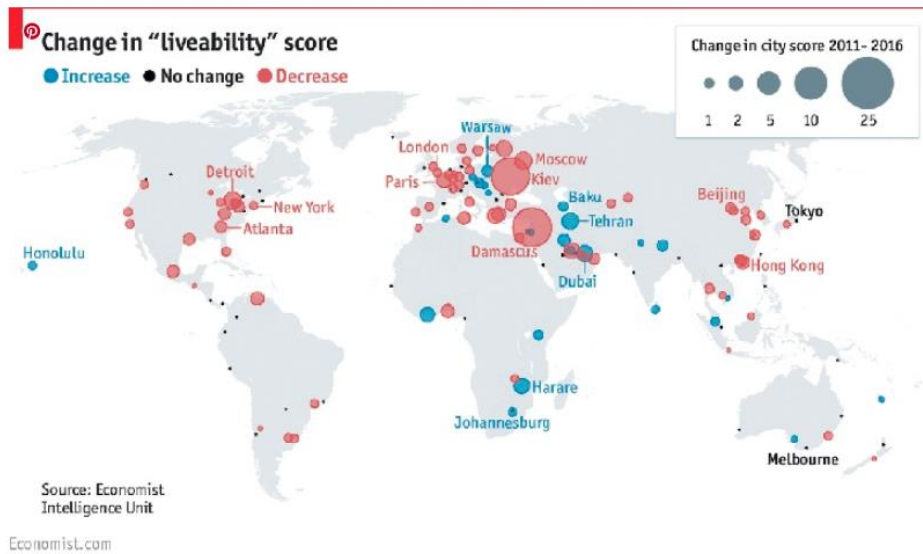
Özer'e göre (2017) yaşanabilirlik, ekonomik dinamizm, hoşgörü veya insan haklarına entegre anlamda hepsini bir arada götüren bir kent modelini başarmak; kentleşme sürecinde yeni bir model oluştururken, temel amaç insan olmalıdır. Bu üç sacayağı birlikte varolmalıdır. Çünkü birlikte olmazsa model ayakta duramaz, tökezler. Örneğin; Anadolu'da Kayseri, Gaziantep, Konya, Denizli gibi kentlerde belli alanlarda çok ciddi gelişmeler ve markalaşma vardır. Sözelimi ekonomik dinamizm çok gelişmiştir fakat birlikte yaşama kültürü ya yok ya çok zayıf olabilmektedir. Oysa modelin tam olması için, o kentin yaşanabilir olması; ekonomik anlamda, girişimcilik anlamında, vizyon temelinde ufuk açıcı olması; ve aynı zamanda farklılıkları bir zenginlik olarak görmesi, farklılıklardan ortak değerler sentezlemesi gerekmektedir.

1.1. Yaşanabilirlik Araştırmaları

Dünya ölçeğinde kentlerin yaşanabilir olup olmadığına dair yapılan farklı araştırmalar sözkonusudur. Bunlardan biri Monocle(2017) araştırmasıdır. Monocle, İngiltere'de yayınlanan sanat-tarih ve kültür içerikli bir dergidir. Her yıl düzenli olarak dünyada bilinen kentler üzerinde araştırma yaparak sonuçlarını yayınlamaktadır. Kentsel planlamada sunulması hedeflenen temel ölçütler üzerinden yapılan değerlendirmelerde puanlama sistemi gerçekleştirilmektedir. Monocle araştırmasında; güvenlik, sağlık, iklim, uluslararası bağlantılar, toplu taşıma, mimari kalite, çevresel etkenler ve doğaya ulaşım, kentsel tasarım, çalışma koşulları, etken politikalar ve hoşgörü olmak üzere 11 ölçüt kullanılmaktadır.

İngiliz The Economist dergisi grubu bünyesinde Economist Intelligence Unit (EIU) adlı kuruluşda her yıl "Dünyanın En Yaşanabilir Kentleri" adı altında araştırma yürütmektedir. Sağlık, eğitim, istikrar, altyapı, suç oranları, sosyal kalkınma, kültür ve çevre ana temalı toplam 30 kritere göre puanlama yapılmaktadır.

Şekil 2: The Economist Intelligence Unit Yaşanabilir Şehirler Araştırması



Kaynak: The Economist Intelligence Unit (EIU), <http://www.eiu.com/home.aspx>, Erişim Tarihi: 26.03.2018

Uluslararası bir danışmanlık kuruluşu olan ve Newyork'ta bulunan Mercer (2018); yaşanabilir şehirler analizleri yapmaktadır. Dünya ölçeğinde 450 kenti kapsayan, 10 kategoride 39 faktörde gruplanmış analizlerle, kentsel yaşanabilirlik araştırma ve incelemeleri sunmaktadır. Mercer'in kullandığı ölçütler şu şekildedir:

- Siyasi ve sosyal çevre (siyasi istikrar, suç, vb.)
- Ekonomik çevre (döviz kuru düzenlemeleri, bankacılık hizmetleri)
- Sosyo-kültürel ortam (medya kullanılabilirliği ve sansür, kişisel özgürlük üzerindeki sınırlamalar)
- Tıbbi ve sağlıkla ilgili düşünceler (tıbbi malzeme ve hizmetler, bulaşıcı hastalıklar, kanalizasyon, atık bertarafı, hava kirliliği vs.)
- Okullar ve eğitim (uluslararası okulların standartları ve kullanılabilirliği)
- Kamu hizmetleri ve ulaşım (elektrik, su, toplu taşıma, trafik sıkışıklığı, vb.)
- Rekreasyon (restoranlar, tiyatrolar, sinemalar, spor ve eğlence, vb.)
- Tüketici malları (gıda / günlük tüketim kalemleri, arabalar vb.)
- Konut (kiralık konut, ev aletleri, mobilya, bakım hizmetleri)
- Doğal çevre (iklim, doğal afetlerin kaydı)

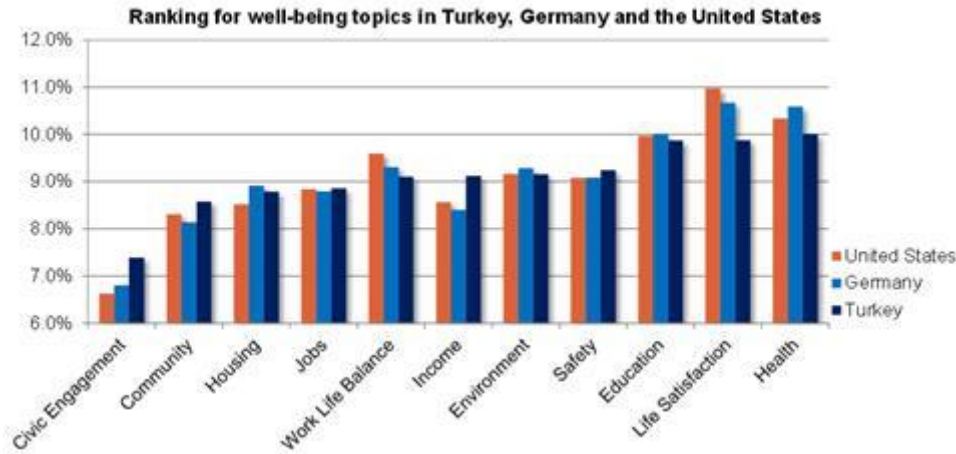
Şekil 3: Mercer Yaşanabilir Şehirler Araştırması



Kaynak: <https://mobilityexchange.mercer.com/Insights/quality-of-living-rankings>, Erişim Tarihi: 26.03.2018

Amerika'nın bilinen dergilerinden biri olan Forbes (2018), "İş Yapmak ve Yaşamak İçin En İyi Kentler" araştırmasını dünya genelinde ve ülkeler bazında yapmaktadır. Araştırma, 94 başlıktaki veri seti ve 4 ana kategoriden oluşmaktadır. Bu kategoriler; beşeri sermaye ve yaşanabilirlik, marka becerisi ve yenilikçilik, ticaret becerisi ve üretim potansiyeli, erişilebilirlik olarak sıralanabilir. Ekonomik Kalkınma ve İşbirliği Örgütü(OECD), ülkelerdeki bireylerin yaşamlarını etkileyebilecek çeşitli faktörleri göz önüne alarak; yaşanabilirlik sıralaması veya yaşam kalitesi endeksi adı altında bir sıralama ortaya koymuştur. Araştırmada ele alınan kriterler; konut, gelir, iş imkânı, toplum, eğitim, çevre, şeffaflık, sağlık, hayat memnuniyeti, güvenlik ve iş-özel hayat dengesidir (OECD, 2018).

Şekil 4: Türkiye, Almanya ve Amerika'da Yaşanabilirlik Göstergelerinin Dağılımı



Kaynak: http://www.oecd.org/statistics/BLI_2014_Turkey_country_report.pdf, Erişim tarihi: 20.01.2018

Türkiye İstatistik Kurumu "İllerde Yaşam Endeksi"(2016) adlı araştırmasında bireylerin ve hane halklarının yaşamını objektif ve sübjektif göstergeler kullanarak yaşam boyutları ayrımında il düzeyinde ölçmeye, karşılaştırmaya ve zaman içinde izlemeye yönelik bir endeks çalışması yapmıştır. İllerde yaşam endeksi; konut, çalışma hayatı, gelir ve servet, sağlık, eğitim, çevre, güvenlik, sivil katılım, altyapı hizmetlerine erişim, sosyal yaşam ve yaşam memnuniyeti olmak üzere yaşamın 11 boyutunu kapsamaktadır.

Konuyla ilgili dünyadaki önemli girişimlerden biri olan *International Making Cities Liveable(IMCL)/Uluslararası Yaşanabilir Şehirler Oluşturma Birliği* 1985'ten günümüze düzenlenen bilimsel toplantılarla yaşanabilir kent olmanın önemine dikkat çekmektedir. Birliğin Amerika, Avrupa ve Avustralya kıtalarından çok sayıda temsilcisi vardır. 2018 yılı Mayıs ayında Kanada'da yapılacak olan 55. IMCL Yaşanabilirlik Konferansı'nın ana teması kentin erişilebilirlik özelliğinin tesis edilmesi yönündedir (IMCL, 2018). Yaşanabilirlik araştırmaları konusunda başka bir veri kaynağı olarak Birleşmiş Milletler İnsani Kalkınma Raporu(UNDP, 2018) göstergeleri sayılabilir. 2017 BM ölçeği ve verilerine bakıldığında ölçütler; yaşam beklentisi, okur-yazar oranı, eğitim kalitesi, ekonomik refah, çocuk sağlığı, kişi başına gelir, iş güvenliği, sınıf farklılığı, konut edinebilme, ihtiyaçları satın alabilmek için gereken çalışma saati, enflasyon oranı, hastalık sıklığı, ürün ve hizmet fiyatları, altyapı, ekonomik ve politik kararlılık, siyasi ve dini özgürlük, çevre kalitesi, iklim, güvenlik olarak sıralanmaktadır.

Şekil 5’te görüldüğü üzere; “Herkes İçin İnsani Gelişme” raporunda belirlenen ana başlıklar esasen bir kentin yaşanabilir olması için gereken somut ve soyut değerlendirmelerin özeti niteliğindedir.

Şekil 5: UNDP İnsani Gelişme Raporu Ölçütleri



Kaynak: Birleşmiş Milletler Kalkınma Programı İnsani Gelişme Raporu Genel Kriterler, http://www.tr.undp.org/content/turkey/tr/home/library/human_development.html, Erişim Tarihi: 26.03.2018

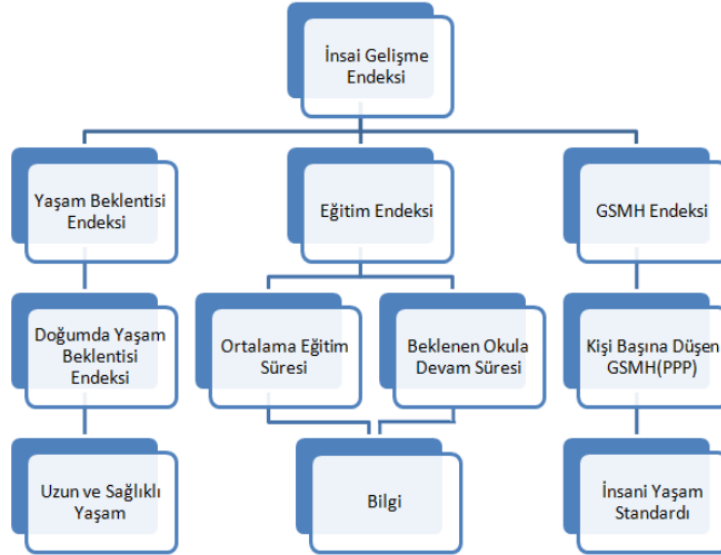
Yaşanabilirlik konusunda yapılan bu araştırma sonuçları toplumla paylaşıldıkça, yaşanılabilir şehirler sıralamasına girme çabası daha popüler bir hal almaya başlamıştır. Bu konunun Türkiye’deki yansımalarından biri ise yaşanabilir şehirler birliğidir (2018). Yaşanabilirlik ölçütlerinin birincil sorumlusu olarak görülen kent yöneticileri, kalkınma ajansı çalışanları, akademisyenler ve ilgili ulusal/uluslararası yetkililer biraraya gelerek konuya dair fikir alışverişinde bulunmaktadır. 2013 yılından bu yana her yıl farklı bir kentte “Yaşanabilir Şehirler Sempozyumu” düzenlenmektedir. Ayrıca WRI (Dünya Kaynakları Enstitüsü) Türkiye Sürdürülebilir Şehirler Programı(2018), 2005 yılından beri kentlerdeki ana sorun noktaları üzerine çalışmalar yaparak; yaşam kalitesini yükseltmek için dünyada uygulanmış başarılı örneklerin şehirlerimize tanıtılmasını sağlayarak; sürdürülebilir çözümlere odaklanmaktadır.

2. SOSYO EKONOMİK GELİŞİMİŞLİK KAVRAMI VE ÖLÇÜTLERİ

Dünyada, ekonomik kalkınma ve bölgesel gelişme sürecinde yerel dinamiklerin önemi artmaktadır. Bu nedenle kentlere dair gelişme olanaklarının tespiti için bölgelerin gelişmişlik düzeyleri, nitelikleri, farklılıkları, ve potansiyellerinin belirlenmesine yönelik çalışmalara hız verilmektedir. Sosyoekonomi kavramı, ekonomik olarak kaydedilen ilerlemenin toplumsal gelişim ile bütünleşmesidir. Büyüme kavramı ekonomik anlamda tek boyutlu gelişmeyi ifade ederken; gelişme; ekonomik büyüme, gelir dağılımı, eğitim düzeyi, sağlık hizmetleri, beslenme düzeyi, iletişim ve kadının statüsü gibi kapsadığı unsurlar nedeniyle çok boyutlu bir olgudur (Kalkınma Bakanlığı, 2011). İlçelerin, illerin ve bölgelerin sosyoekonomik gelişmişlik düzeyindeki değişmelerin ortaya konulması amacıyla taşıyan araştırmalar; çeşitli ölçekteki mekansal birimlerin ekonomik ve sosyal sektörler itibarıyla zaman içinde izlenmesini ve karşılaştırmalar yapılmasını sağladığı gibi, kalkınmada öncelikli yörelerin belirlenmesine, kamu kaynaklarının tahsisine ve özel sektör yatırımlarının yönlendirilmesine ilişkin politikaların belirlenmesinde temel dayanak niteliği taşımaktadır (DPT, 2004:3).

Kentlerin hangi yapısal özellikler taşıdığını, ne gibi benzerlikler ve farklılıklar gösterdiğini, süreç içinde hangi kentlerin performansının arttığını açıklamak planlama için oldukça önemlidir. Bu yüzden birbirleriyle yüksek düzeyde ilişkili olan çok fazla değişkeni, boyutlara indirgemek, sosyoekonomik yapıların açıklanmasını kolaylaştırmaktadır. Bu faktörler ile kentsel sistemin yapısı daha iyi görüleceğinden, planlamada kestirim ve karar verme sürecinde oldukça yararlı kullanım olanakları sağlanmaktadır. Aynı zamanda değişkenlerden oluşan bu faktörler, kaynakların verimli kullanımı, yatırımların yönlendirilmesi, ulusal ve uluslararası entegrasyon sürecine katılım gibi alanlarda da strateji geliştirme imkanı verebilmektedir (Rummel, 1970). 1990 yılı itibariyle Birleşmiş Milletler Kalkınma Programı tarafından İnsani Gelişme Endeksi hazırlanarak kalkınma kavramı insan odaklı ölçülmeye çalışılmıştır. Endeks, kalkınmanın salt ekonomik büyüme ile ölçülemeyeceği, insani değerlerin hesaplamaya katılması, ülkelerin sağlıklı yaşam olanaklarının varlığı, eğitim ve gelir seviyelerinin belirlenmesi ve diğer ülkelerle karşılaştırılması vurgusu yaptığı için önem taşımaktadır (UNDP, 2018).

Şekil 6: UNDP İnsani Gelişme Endeksi



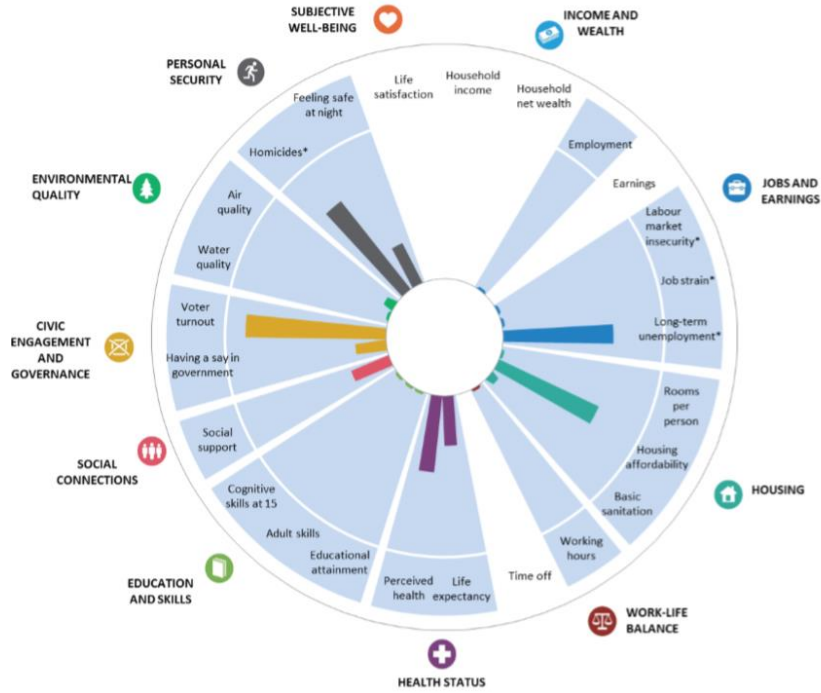
Kaynak: UNDP Human Development Report, <http://hdr.undp.org>, Erişim Tarihi:29.03.2018

Dünya Bankası (2018), 12 temel kategori üzerinden toplamda 58 ölçüt ile sosyoekonomik gelişmişlik düzeyi araştırmaları yürütmektedir. Sosyal ve ekonomik anlamda gelişmişliği ifade ettiği düşünülen 12 temel kategori; ekonomi politikası ve borç, eğitim, çevre, finans sektörü, cinsiyet, sağlık sistemleri ve riskler, altyapı, yoksulluk, özel sektör ve ticaret, kamu sektörü, sosyal güvenlik ve işçiler, kamu sağlığı şeklinde sıralanmaktadır. Üyeleri arasında yer aldığımız 34 üyeli OECD’de 2011 yılından bu yana düzenlenen “Daha İyi Yaşam Endeksi” sosyoekonomik gelişmişlik araştırmaları arasında yol gösterici niteliktedir. Bu araştırmalarda(2011) 22 gösterge kullanılmaktadır. Gelir, istihdam, demografi ve patent sayısı gibi konular rekabetçilik ölçütü altındadır. Sosyal ölçütler içerisinde fertlerin eğitim, sağlık ve ulaşım imkânları ile istihdam piyasasına erişimi gibi hususların ön planda olduğu görülmektedir. Sürdürülebilirlik başlığı altında ise hava kirliliği ve özel araç kullanımına ilişkin dört değişken kullanılmıştır.

OECD'nin üzerinde önemle durduğu hususlardan birisi de bireysel refah seviyesinin ölçülmesidir (2018a). Bölgesel düzeyde yoksulluk, yaşam kalitesi içerisinde çevresel göstergelerin önemi, büyükşehirlerde yığılma, sosyal dışlanma, çevre kirliliği, trafik gibi unsurların yapılan analizlere dâhil edilmesi sözkonusudur.

Şekil 7: OECD Türkiye Daha İyi Yaşam Endeksi

Turkey's average level of current well-being: Comparative strengths and weaknesses



Kaynak: <http://www.oecd.org/statistics/Better-Life-Initiative-country-note-Turkey.pdf>,
Erişim Tarihi: 29.03.2018

Türkiye'de bölgesel gelişme stratejileri Kalkınma Bakanlığı tarafından ortaya konulmaktadır. Örneğin 2014-2023 Bölgesel Gelişme Ulusal Strateji Raporu'nda(2014); ülkesel kalkınma için merkezi ve yerel yönetim düzeyindeki politika geliştirme süreçlerinin kurumlar arası koordinasyonu teşvik edici özellik taşıması gerektiği belirtilmiştir. Gelişme araştırmalarında ele alınan temel kategoriler; beşeri sermaye ve istihdam, gelir, ekonomik yapı, girişimcilik, sosyal ve fiziki altyapı, erişilebilirlik, dijital yaşam ve iletişim, doğal yapı, çevre ve iklim değişikliği, enerji, yerleşim desenine göre gelişme eğilimidir. Bölgesel gelişme vizyon ve stratejilerinde; sürdürülebilir çevre, ulaşım ağının erişilebilirliğe etkisi, bölgesel rekabet gücünün etkinleştirilmesi, kamu yatırımlarının bölgesel gelişim amaçlarıyla uyumlaştırılması, kırsal alan kalkınması ve metropollerin küresel rekabet gücünün artırılması üzerinde durulmaktadır.

Türkiye'de kent ve bölge ölçeğinde gelişmişlik düzeylerinin karşılaştırmalı olarak ölçülmesinde Sosyo-Ekonomik Gelişmişlik Sıralaması (SEGE) araştırmaları kullanılmaktadır. 1996 yılında Devlet Planlama Teşkilatı tarafından 76 ilde çalışma yapılarak başlatılmıştır. Çalışmada 58 adet temel kategori kullanılmış; sosyal göstergeler olarak, demografi, eğitim, sağlık, istihdam, altyapı ve diğer refah göstergelerine yer verilmiştir. Ekonomik göstergeler altında ise imalat sanayi, inşaat, tarım ve mali göstergeler bulunmaktadır.

2003 yılı SEGE çalışmasında 81 ile ilişkin SEGE sıralamaları elde edilmiş, iller gelişmişlik endeksine göre beş kademeye ayrılmıştır. 2004 yılı çalışmasında 32 değişken ve temel bileşenler analizi yöntemiyle elde edilen sonuçlara göre 872 ilçenin göreceli gelişmişlik kademeleri belirlenmiştir. 2011 yılındaki araştırmada; yatırımcıların yer seçimi kararları, illerin teknoloji seviyeleri, bölgeler arası işgücü hareketleri gibi ulusal gelişmeyi de etkileyen göstergeler de yer almıştır (Kalkınma Bakanlığı SEGE, 2011) SEGE-2011 çalışmasında 10 başlık altında 61 göstergeden yararlanılmıştır. Temel kategoriler şöyle sıralanmaktadır:

1. Demografik Göstergeler
2. İstihdam Göstergeleri
3. Eğitim Göstergeleri
4. Sağlık Göstergeleri
5. Rekabetçi ve Yenilikçi Kapasite Göstergeleri
6. Mali Göstergeler
7. Erişilebilirlik Göstergeleri
8. Yaşam Kalitesi Göstergeleri

Şekil 6: Türkiye İş Bankası Türkiye’de İllerin Gelişmişlik Düzeyi Araştırması Temel Ölçütleri

Ekonomik Gelişmişlik Kriterleri	Veri Kaynağı	Ekonomik Gelişmişlik Kriterleri	Veri Kaynağı
Nüfus	TÜİK	15 yaş altı nüfus oranı	TÜİK
Net göç	TÜİK	Otomobil sayısı	TÜİK
Tahsil edilen vergi gelirleri	Maliye Bakanlığı	İşgücüne katılım oranı	TÜİK
Yatırım teşvikleri	Ekonomi Bakanlığı	İşsizlik oranı	TÜİK
İSO 1000'deki şirket sayısı	ISO	Kamu yatırımları	Kalkınma Bakanlığı
İhracat 1000'deki şirket sayısı	TİM	Girişim sayısı	TÜİK
Elektrik tüketimi	TÜİK		
Kamyon sayısı	TÜİK	Sosyal Gelişmişlik Kriterleri	Veri Kaynağı
Traktör sayısı	TÜİK	Hava kirliliği	TÜİK
İhracat	TÜİK	Konut sahipliği oranı	TÜİK
İthalat	TÜİK	Doktor sayısı	TÜİK
Toplam açılan şirket sayısı	TÜİK	Hastane sayısı	TÜİK
Tasarruf mevduatı	BDDK	Yatak sayısı	TÜİK
Banka şube sayısı	BDDK	Bebek ölümleri	TÜİK
Nakdi krediler	BDDK	Sinema seyircisi sayısı	TÜİK
Takipteki alacaklar oranı	BDDK	Konut satışları	TÜİK
Gayrinakdi krediler	BDDK	Toplam iniş-kalkış sayısı (uçak)	TÜİK
ATM sayısı	TBB	Yolcu sayısı (havayolu)	TÜİK
POS sayısı	TBB	Taşınan yük (havayolu)	TÜİK
Üye iş yeri sayısı	TBB	Yenilikçilik*	Türk Patent Ens.
İnteraktif bankacılık müşteri sayısı	TBB	Lisans ve ön lisans öğrenci sayısı	TÜİK
Bitkisel üretim	TÜİK	Öğretim üyesi sayısı**	TÜİK
Hayvansal üretim	TÜİK	ADSL abone sayısı	BTK
Turizm	TÜİK	Sabit hat sayısı	BTK
Nüfus yoğunluğu	TÜİK	Mobil telefon sayısı	BTK
Nüfus gelişimi	TÜİK		

Kaynak: https://ekonomi.isbank.com.tr/UserFiles/pdf/ar_07_2015.pdf, Erişim Tarihi: 29.03.2018

Ayrıca; ülke çapında gelişmişlik araştırmalarında sektörel katkılarda mevcuttur. Örneğin; İş Bankası İktisadi Araştırmalar Bölümü, yıllık bazda “Türkiye’de İllerin Gelişmişlik Düzeyi Araştırması” yapmaktadır (İş Bankası, 2018). Şekil 6’da görüldüğü üzere, İllerin Gelişmişlik Endeksi’nin oluşturulması kapsamında 49 temel kategorinin 32 tanesi ekonomik aktiviteyi, diğer 17 tanesi ise sosyal gelişmişlik seviyesini yansıtmaktadır.

Bunun yanısıra Türkiye Ekonomi Politikaları Araştırma Vakfı (TEPAV, 2016) gibi vakıflarında konuyla ilgili araştırmaları veya bakanlık araştırmalarının raporlarına ilişkin yayınladıkları raporları bulunmaktadır.

Sosyo-ekonomik gelişmişliğe dair verilerin yorumlanmasında dikkat edilmesi gereken bir nokta vardır. Ülkelerin ekonomik ve sosyal kalkınma performansları her zaman aynı olmamaktadır. Ekonomik büyüme, ülkelerin sosyal kalkınmalarını olumlu yönde etkileyebilir ancak ekonomik büyüme sağlandığında bu duruma eş zamanlı olarak beşeri kalkınmanın meydana geleceğini garanti vermek pek mümkün değildir (Tridico, 2005:26-27).

SONUÇ VE DEĞERLENDİRME

Kentsel ve bölgesel farklılıkları ve bundan ötürü doğan yaşam standartlarının kentliler üzerindeki etkilerini araştıran çok sayıda araştırma bulunmaktadır. Daha yaşanabilir kentler oluştururken başta sürdürülebilirlik olmak üzere ekonomik ve sosyal dengelerin hesaba katılmasına özen gösterilmelidir. Bu durum göstermektedir ki; kentsel mekanlardaki sosyal ve ekonomik gelişme düzeyi, bireylerin o kenti *yaşanılabilir* sayabilmesi konusunda bir gösterge haline dönüşebilmektedir. Çünkü, sosyoekonomik gelişmişlik düzeyi araştırmalarında ele alınan temel kategoriler ile yaşanabilirlik kriterlerinin örtüştüğü gözlemlenmektedir. Bir kentin *yaşanmak istenen kent* olabilmesi için sadece ekonomik anlamda gelişmişliğinin değil; sosyal ve kültürel anlamda bütünleştirici tavrının da değerlendirilmesi gereği açıktır. Bu nedendir ki; yerele verilen değer artırılmasına yönelik kalkınma politikalarının desteklenmesi daha çok konuşulur bir hal almıştır.

Ülkelerin kalkınmasının temeli olan yerel kalkınmanın ekonomik, sosyal ve kültürel anlamda bütünsel niteliği önemlidir. Bu nokta, kentsel verimliliği artıran ve rekabete güç veren bir unsurdur. Ekonomik ve sosyal etkileşimin artırılmasının toplumsal uzlaşmaya olumlu etki etmesi doğaldır. Yaşanabilir kentler yaratmada mekansal gelişme ve sosyoekonomik gelişmişlik dengesinin doğru kurulması gereklidir. Kentsel gelişme politikalarının ulusal söylemlerle uyumluluğu; fırsat eşitliği, katılımcılık, yönetim ortamı, yerellik ilkesi gibi yaklaşımları destekleyebilecektir. Kentsel vizyonların bütünsel yaklaşımı hem bölgesel sosyoekonomik gelişme açısından; hemde ülke kalkınmasının hız alabilmesi açısından etkin bir unsurdur.

Kentsel gelişme politikalarında yerel paydaşlara daha fazla yetki verilmesi, kentlere özgün politika geliştirilmesi ve merkezi yönetim politikalarının yerel durum ve niteliklere daha duyarlı hale gelmesi kentsel yaşanabilirlik durumuna olumlu yansıyacaktır. Çünkü katılımcı ruhlu yeni kent planlama akımlarının bireyleri destekleyici tutumu, şehirlerin fiziki, toplumsal ve psikolojik ortamına etki edecektir.

KAYNAKLAR

- BATAL, S. (2016). Türkiye’de Yerel Yönetimlerin Görev Tanımında Yeni Bir Misyon: Kent Kültürü Kazandırma ve Kentlileştirme, *Paradoks Ekonomi, Sosyoloji ve Politika Dergisi*, Aralık, Cilt/Vol: 11, Özel Sayı, Sayfa: 24-40.
- ÇETİN, I.; Sevuğtekin, M. (2016) Türkiye’de Gelişmişlik Düzeyi Farklılıklarının Analizi, *Uluslararası Ekonomik Araştırmalar Dergisi*, Mayıs 2016, Cilt 2, Sayı 2, Sayfa:39-61.
- DPT (2004). Devlet Planlama Teşkilatı İlçelerin Sosyo-Ekonomik Gelişmişlik Sıralaması Araştırması, <http://bolgesel.kalkinma.gov.tr/wp-content/uploads/2017/12/%C4%B0lcelerin-Sosyo-Ekonomik-Gelismislik-SiralamasıAraştırması2004.pdf>, Erişim tarihi: 29.03.2018
- EKE, A.; Fitöz, İ. (2014) Mekanın Yaşanabilirliği Üzerine Sistemik Bir Çözümleme, *Tasarım+Kuram Dergisi*, Cilt:10, Sayı:18, Sayfa:137-148.
- EVANS, P. B. (2002). *Livable Cities?: Urban Struggles for Livelihood and Sustainability*. Berkeley: University of California Press.
- FORBES (2018). America's Most Livable Cities, https://www.forbes.com/2010/04/29/cities-livable-pittsburgh-lifestyle-real-estate-top-ten-jobs-crime-income_slide_5.html#, Erişim Tarihi:26.03.2018
- GÖÇER, K.; Çıracı, H. (2003) Türkiye’de Kentlerin Sosyal ve Ekonomik Göstergeleri Arasındaki İlişki, *İTÜ dergisi/A, Mimarlık, Planlama, Tasarım*, Cilt:2, Sayı:1, 3-14
- HOWLEY,P.; Scott, M.; Redmond, D. (2009). Sustainability Versus Liveability: An Investigation of Neighbourhood Satisfaction, *Journal of Environmental Planning and Management*, Vol. 52, No. 6, 847–864.
- IMCL (2018) International Making Cities Liveable, <https://www.livablecities.org/>, Erişim tarihi: 29.03.2018
- KAAL, H., (2011). A Conceptual history of Livability, *City: Analysis of Urban Trands, Culture, Theory, Policy, Action*, Vol.15, No.5.
- KALKINMA BAKANLIĞI (2011) TC Kalkınma Bakanlığı İllerin ve Bölgelerin Sosyoekonomik Gelişmişlik Sıralaması Araştırması-SEGE, Bölgesel Gelişme ve Yapısal Uyum Genel Müdürlüğü, Ankara, <http://bolgesel.kalkinma.gov.tr/wp-content/uploads/2017/12/SEGE-2011.pdf>, Erişim tarihi: 29.03.2018
- KALKINMA BAKANLIĞI (2012). 10.Kalkınma Planı Yaşanabilir Kentler Ve Kentsel Dönüşüm Özel İhtisas Komisyonu Ön Raporu, <http://www.onuncuplan.gov.tr/Belgeler/Onuncu%20Kalk%20Plan%C4%B1nma%20Plan%C4%B1%20C3%96%C4%B0K%20E1%20Kitab%C4%B1.pdf>, Erişim Tarihi: 26.03.2018
- KALKINMA BAKANLIĞI (2014). 2014-2023 Bölgesel Gelişme Ulusal Strateji Raporu, <http://www.resmigazete.gov.tr/eskiler/2015/03/20150324M1-1-1.pdf>, Erişim tarihi: 29.03.2018
- KASHEF, M. (2016). Urban livability across disciplinary and professional boundaries, *Frontiers of Architectural Research*, 5, 239–253

- KEÇELİ, A. (2012). *Effects of Rapid Urbanization on Livability in Turkish Cities: A Case Study of Denizli*, Basılmamış Doktora Tezi, University of Oklahoma. USA.
- KEÇELİ, A. (2013) Kentsel Yaşanabilirlik ve Cinsiyet, *Marmara Coğrafya Dergisi*, Sayı: 28, Temmuz, Sayfa:232-245.
- KEÇELİ, A.; Sarıusta, F.; Karakuyu, M. (2014). Kamu Hizmetlerinin Kentsel Yaşanabilirlik Üzerine Etkisi: Beylikdüzü Örneği, *Marmara Coğrafya Dergisi*, Sayı: 29, Ocak, Sayfa:381-401.
- KELEŞ, R. (2010). *Kentleşme Politikası*, İstanbul:İmaj Yayınevi.
- KEYMAN, F. (2016). *Batı İstanbul Yaklaşımı ve Kentlilik Bilinci, Yerel Yönetimlerde Yeni Bir Model Arayışı*, Batı İstanbul Çalıştayı, 15-16 Nisan, Beylikdüzü İstanbul; ss. 20-23.
- KOZARYN, A.O. (2013) City Life: Rankings (Livability) Versus Perceptions (Satisfaction), *Social Indicators Research*, January, Volume 110, Issue 2, pp 433–451.
- MERCER (2018) Quality-of-living-survey, United States, New York <https://www.mercer.com/newsroom/2018-quality-of-living-survey.html>, Erişim Tarihi:26.03.2018
- MONOCLE (2017) Monocle Dergisi İnternet Sayfası, 2017 Dünyadaki Yaşanabilir Kentler Araştırması, <https://monocle.com/film/affairs/quality-of-life-survey-top-25-cities-2017/>, Erişim Tarihi:26.03.2018
- OECD (2011). *A Composite Index for Monitoring Regional Development in OECD Regions*, Paris: OECD Publishing.
- OECD (2018). *How's Life in Turkey? The OECD Better Life Initiative Report*, <http://www.oecd.org/statistics/BLI%202014%20Turkey%20country%20report.pdf>, Erişim tarihi: 26.03.2018
- OECD (2018a). *OECD Better Life Index*, <http://www.oecdbetterlifeindex.org/>, Erişim tarihi: 29.03.2018
- ÖZER, A. (2017). *Yeniden Sosyal Devlet ve Sosyal Yerel Yönetimlere Doğru*, Current Debates in History & Politics, London: IJOPEC Publication No: 2017/20
- RUMMEL, R.J. (1970). *Applied Factor Analysis*, Evanston: North Western University Press.
- TEPAV (2016). Türkiye’de İnsani Gelişmişlik İller Arasında Nasıl Farklılaşıyor? 81 İl İçin İnsani Gelişmişlik Endeksi, TEPAV Değerlendirme Notu, No: N201625, Temmuz-2016
- TRIDICO, P. (2005). Institutional Change and Human Development in Transition Economies. EAEPE Conference, Bremen, ss. 26-27.
- TÜİK (2016). Türkiye İstatistik Kurumu Haber Bülteni, 2015 Yılı Gelir ve Yaşam Koşulları Araştırması, Sayı: 21584, Yayınlanma Tarihi: 21.09.2016, Ankara.
- TÜRKİYE İŞ BANKASI (2018). Türkiye İş Bankası İktisadi Araştırmalar Bölümü, Türkiye’de İllerin Gelişmişlik Düzeyi Araştırması, https://ekonomi.isbank.com.tr/UserFiles/pdf/ar_07_2015.pdf, Erişim tarihi: 29.03.2018

- UNDP (2018). Birleşmiş Milletler Kalkınma Programı, İnsani Gelişme Raporu, http://www.tr.undp.org/content/turkey/tr/home/library/human_development/human-development-report-20161.html, Erişim tarihi: 26.03.2018
- WORLD BANK (2018) The World Bank, World Development Indicators, <http://databank.worldbank.org/data/reports.aspx?source=world-development-indicators&preview=on>, Erişim tarihi: 29.03.2018
- WRI (2018). Dünya Kaynakları Enstitüsü Türkiye Sürdürülebilir Şehirler Programı, <http://wisehirler.org/>, Erişim tarihi: 26.03.2018
- YAŞANABİLİR ŞEHİRLER (2018) Yaşanabilir Şehirler Sempozyumları İnternet Sayfası, <https://yasanabilirsehirler.org/>, Erişim tarihi: 26.03.2018