

**POLİTİK REJİM, SERMAYE BİRİKİMİ VE TÜRKİYE'DE MADEN
İŞÇİSİNİN DURUMU:
ZONGULDAK KÖMÜR HAVZASINDA SON 50 YILDA MEYDANA
GELEN İŞ KAZALARININ BİR DEĞERLENDİRMESİ**

Theo Nichols - Erol Kahveci*

Son üç çeyrek yüzyılda Türkiye değişik politik rejimlere ve değişik ulusal sermaye birikimi stratejilerine tanık oldu. Cumhuriyetin ilk yıllarında Türkiye modernleşme sürecine devlet ağırlıklı karma bir ekonomik politika izleyerek başladı. 1950 yılında tek parti iktidarının sona ermesiyle, savaş sonrası modernleşme projesine ekonomik politikanın daha da liberalleşmesiyle devam edildi. Bu politika sonucu 1950'li ve 60'lı yıllarda ithal ikameci endüstrileşme süreci yaşandı. 1980 yılındaki askeri darbe işçi sınıfının kazanılmış haklarına sınırlamalar getirirken, liberal ekonomik politikanın bir devamı olarak 1950'li yıllarda başlayan özelleştirme sürecini daha da hızlandırdı. Bu makalede genel olarak özetlenen bu ekonomik ve politik değişim süreci içerisinde Zonguldak kömür havzasının gelişimiyle birlikte, toplum genelindeki bu ekonomik ve politik değişimlerin maden işçisi özelinde ne anlama geldiği iş kazaları baz alınarak incelenmeye çalışılacaktır.

Günümüz toplumbilim literatüründe Türkiye'nin politik ve ekonomik gelişimi üzerine yapılmış pek çok çalışma bulunmakta (Keyder 1987; Schick and Tonak 1987). Yine Zonguldak kömür havzasının tarihsel gelişimini inceleyen ayrıntılı çalışmalar literatürde yer almakta. Yine bu literatür içinde özellikle gelişme ve modernleşme üzerine çalışan pek çok araştırmacı yaşam kalitesi kavramı üzerinde dururken, yaşam kalitesi kavramının önemli göstergelerinden biri olarak ele alınabilecek iş kazaları üzerine yapılan çalışmalara pek rastlanmamaktadır. Zonguldak kömür havzasında maden işçisinin yaşam kalitesinin bir göstergesi olarak ele alınabilecek iş kazalarının ayrıntılı olarak kayıtlarını (çoğunlukla el yazmaları halinde) 1942 yılından günümüze kadar bulmak mümkün. Bu makalenin inceleme sürecini de belirleyen 1942 ve 1990 yılları arasında Zonguldak maden işçileri çeyrek milyonun üzerinde iş kazasına maruz kalmıştır.

Bu makale Zonguldak maden işçisinin gözardı edilmiş bu kötü serüvenini ve bunun nedenlerinin incelemekle birlikte, bu incelemenin ötesinde 1942 ve 1990 yılları arasında iş kazalarının yükselmesi ve azalması ile ekonomik ve politik rejim

* Prof.Theo Nichols-Bristol Üniversitesi Sosyoloji Bölümü Başkanı
Erol Kahveci, Bristol Üniversitesi Sosyoloji Bölümünde Doktora Öğrencisi.

değişiklikleri arasında bir ilişki olup olmadığı üzerinde de durmaktadır. Gelişmiş kapitalist toplumlarda ekonomik politikaların liberalleşmesi ile bu tür ilişkilerin ortaya çıkabileceği empirik çalışmalarla da desteklenmiş durumdadır. (İngiltere'de 1980' lerde Thatcherismin etkileri üzerine yapılan araştırmalar için bakınız: Nichols 1986; 1990). Türkiye üzerine yapılacak böyle bir çalışma, ne gibi sonuçlar verecektir?

Bu makale iki bölümden oluşmaktadır. Birinci bölümde Zonguldak kömür havzasının gelişimi ve iş gücünün konumu ulusal rejim ve ulusal sermaye birikimi stratejilerindeki genel değişikliklerle birlikte verilmiştir. Bu bölüm üç alt bölümden oluşmakta ve her bölüm için havzadaki iş kazalarının oranı verilmektedir. Bu bölümlerde de görüleceği gibi, Zonguldak maden işçisinin yaşam kalitesini açıklayabilecek ölçütlerden birisi olarak ele aldığımız iş kazaları ile özellikle işçi haklarına bağlı politik rejim değişiklikleri arasında umulan bir ilişki bulunmamaktadır. Örneğin izleyen bölümde de görüleceği gibi, havzada 1948 yılında sona eren zorunlu çalışma (mükellefiyet) döneminin sona ermesi, iş kazalarında bir azalmayı beraberinde getirmemiştir. Bu tür bulguların nedenleri makalenin ikinci bölümünde açıklanmaya çalışılmıştır.

Makalenin ikinci bölümünde de görüleceği gibi, işçi haklarındaki ve devletin genel ekonomik politikalarındaki değişikliklere rağmen, Zonguldak kömür işçisi 1940' lardan günümüze göreceli olarak değişmeyen bir sermaye birikimi politikasına konu olmuştur. Gelişmiş kapitalist ülkelere baktığımızda, genel olarak üretim artışı teknolojik ilerlemeyle birlikte gitmektedir. Ancak Zonguldak bu genel modele uymamaktadır. Zonguldak'ta makaleye konu olan dönem boyunca üretim artışı teknolojik gelişme yerine beden gücüyle sağlanmıştır. Bu saptamamız değişik verilerde desteklenmeye çalışılmıştır. Yarı yüzyıllık iş kazası verilerinin analizi ile; iş kazalarının türlerine göre incelenmesi ile; ve iş kazalarının değişik üretim bölgelerine göre durumlarının incelenmesi ile. Ayrıca bu makalede Zonguldak maden işçisinin oldukça güç koşullar altında edinilmiş iş kazalarının nasıl olduğuna ilişkin görüşlerine ve bu konudaki deneyimlerine de ayrıntılı olarak yer verilmektedir. Makalede sağlık sorunlarının daha uzun bir zaman dilimi içerisinde ortaya çıkması nedeni ile sadece iş kazaları üzerinde durulmaktadır. Bununla birlikte makale, düşük maliyetli üretim tekniklerinin göz ardı edilmiş etkileri ve bu etniklerin emeğin güçsüz olduğu ortamlarda sürekli olarak kullanılması üzerinde de durmaktadır.

I ZONGULDAK KÖMÜR HAVZASININ GELİŞİMİ VE İŞ GÜCÜ

Batı Karadeniz kıyısında yer alan Zonguldak 1850' lerden günümüze Türkiye'nin tek taşkömürü üretim kaynağıdır. Üretimin ilk başladığı yıllarda Osmanlı Devletine ait olan madenlerin mülkiyeti zamanla yerli ve yabancı sermayenin kontrolü altına girmiştir. Cumhuriyetin ilanından sonra 1925 yılında İş Bankası kanalıyla havzada tekrar etkin olmaya başlayan devlet varlığı, 1940 yılında havzanın tamamıyla devletleştirilmesiyle yeni bir boyut kazanmıştır.

Bu bölümde Zonguldak kömür havzası 3 dönem halinde halinde sunulmaktadır. Birinci dönem havzanın devletleştirilmesiyle başlamakta ve 1950'li yılların sonuna kadar devam etmektedir. bu dönem aynı zamanda Türkiye'de işçi haklarının iyileştirildiği bir dönemdir. Üçüncü dönemde ise 1980'li yıllar üzerinde durulmaktadır. Bu dönem aynı zamanda Zonguldak kömür havzasının ekonomik olarak stratejik önemini yitirmeye başladığı dönemdir. Bu yıllarda havzadaki iş gücü azalmış ve işçi sınıfının önceki dönemde iyileştirilmiş hakları geri alınmıştır. Her üç dönem ülke genelindeki politik ve ekonomik gelişmeleri içermekte aynı zamanda havzadaki emek gücünde ve üretim ve üretim pazarlarında meydana gelen değişimleri de incelemektedir. Ayrıca ilk bölüm ek olarak tarihsel süreç içinde iş gücünün sağlanması ve zorunlu emek ve üretim süreci hakkında genel bilgiler de vermektedir.

Havzanın Devletleştirilmesi ve Emegın Baskı Altına Alınması (1940'lar ve 1950'ler)

Türkiye'de 1923 yılında başlayan tek parti iktidarı 1950 yılında sona erdi. 1940 yılında tek parti döneminde devletleştirilen Zonguldak kömür havzası, yeni iktidara gelen Demokratik Partinin serbest piyasa ekonomisi politikasına rağmen devlet mülkiyeti altında kaldı. Demokratik Parti döneminde şeker ve çimento gibi devlet tekelinde olan alanlarda özel girişim de ekonomiye katıldı. Yine 1950 ve 1954 yılları arasında anonim şirket sayısının 3'den 56'ya yükseldiği görüldü (Berberoğlu 1982: 68).

Tek parti iktidarının sona ermesine rağmen işçi sendikaları ve işçi örgütlerinin yasaklı durumu değişmedi. 1942 yılında Zonguldak'ta maden işçileri sendikası kurma girişimi yasalara aykırı bulunarak iptal edildi. 1936'da yürürlüğe giren 3008 sayılı iş yasası grev hakkını yasakladı. Bu yasaya göre grevciler para cezasına çarptırılacağı gibi, bir aydan bir yıla kadar hapis cezası da öngörülüyordu. Bu tür grevlere öncülük edenler için para ve hapis cezası daha da ağırlaşıyordu. Yine devlet sektöründe meydana gelecek grev durumunda bu para ve hapis cezalarının daha da yüksek olacağı yasada yer alıyordu (Koc 1986; 112-3). 1938 yılında Mussolini İtalya'sından esinlenerek yürürlüğe konan dernekler yasası, sosyal sınıf esasına dayanan dernek kurma girişimlerini yasaklıyordu. 1946 yılında bu sanayinin iptali ile Zonguldak Maden İşçileri Sendikası kuruldu. 15.000 üye işçisiyle bu sendika Türkiye'deki en büyük sendikaydı. Bu gelişmelere rağmen, grev hakkı üzerindeki yasaklama 1963 yılına kadar devam etti (Işıklı 1987; Koç 1986).

1940' lardan 1950'lerin sonuna kadar Zonguldak'ta kömür üretimi iki kat arttı. 1941'de 3 milyon ton olan kömür üretimi 1960 yılında 6 milyon tona ulaştı. Bu dönem içinde Türkiye taşkömürü ihtiyacını ithalatsız karşılarken, taşkömürü üretiminin yaklaşık % 1'ini ihraç etti. Kömür üretiminin büyük bir bölümü devlet sektörünce tüketildi (Demir yolları %32, demir-çelik %14, Devlet Deniz Yolları % 11, Enerji Santralleri % 9, Millî savunma %5, çimento %3, tekstil %2 , şeker 9 2). Bu ilk dönemin sonunda da devlet sektörü kömür tüketimindeki ağırlıklı payını korudu, 1950'lerden itibaren yerel termik santralin açılmasıyla birlikte, enerji santrallerinin

tüketimi iki kat arttı. Yine demir çelik ve çimento fabrikalarının tüketim payları artarken, demir yollarının payında bir azalma görüldü.

Havzanın devletleştirilmesinden sonra maden işçisi sayısında büyük bir artma görülürken, iş gücünün yapısında bir değişiklik görülmedi. 1942 yılında Zonguldak'ta 27.000 maden işçisi çalışırken bu işçilerden 3.000'i (%11'i) kazmacı olarak çalışıyordu. 1953 yılında işgücü içindeki kazmacı oranının % 18 civarına yükseldiği görüldü. Fakat 1960'da toplam işçi sayısı 43.000'e ulaşırken bunlardan 5.000'i kazmacı olarak çalışmaktaydı, bu yıldaki işgücü içindeki kazmacı oranı 1942 yılındaki kazmacı oranından pek farklı değildir. Bu oransal benzerlikten hareketle havzadaki üretimi gerçekleştirme sürecinin bu dönem içerisinde radikal bir değişme göstermediği söylenebilir.

1930'lara kadar zonguldak'takömür üretiminde kara-Tumba ve oda-topu yöntemleri kullanılmaktaydı. Bu yöntemlerde çalışılan kömür damarında kömürün bir bölümü alınırken bir bölümü de tavanı desteklemesi için geride bırakılıyordu. 1935'lerden itibaren havzada uzun-ayak yöntemi yoğun bir şekilde uygulanmaya başlandı.

Avrupa'da uzun-ayak yöntemi kömür madenlerinde mekanizasyon sürecinin başlamasıyla birlikte geliştirilmiştir. Trist ve Bamforth'unda klasikleşen çalışmalarında açıkladıkları gibi, uzun-ayak (longwall) yönteminde kömür makine ile kesilmekte, kesilen kömür taşıyıcı bantlarla taşınmakta ve kömür kesimi ilerledikçe tavan destekleme sistemi de mekanik olarak ilerlemektedir. zonguldak'ta kömür madenciliğinde uzun-ayak yöntemi kullanılmakla birlikte, bu yöntem yukarıda açıklanan klasik biçimden bazı yönleriyle ayrılmaktadır. Örneğin, Zonguldak'ta 220 metre uzunluğundaki bir kömür ayağı 30 takım işçiyle çalışılmaktadır. Bir kazmacı ve yedeğinden oluşan her takım kömür ayağının belirli bir bölümünde çalışmaktadır. Gündüz saat 4'ten gece yarısına kadar olan birinci vardiyede kömür ayağının ilk 110 metresi 15 takım tarafından çalışılmaktadır. Bu takımlar bir ya da iki nakliyat işçisince desteklenmektedir. İki metre kalınlığındaki bir kömür damarında bir kazmacı kömürü 8 metre enine ve 1.2 metre derinliğine kazmaktadır. Yine her ekip kömür kazılan alının tavarının tanesi 4 metre uzunluğunda 2 sarma (yatay olarak), 6 tane direk (dikey olarak), ve tavanın durumuna göre en az 12 kama ile desteklenmektedir. Kazmacı yedeği kazmacının kullanacağı malzemeyi ayak içindeki çalışma yerine kadar taşımakta ve ustasına bu malzemeleri yerleştirirken yardımcı olmaktadır. Yine kazmacının kazdığı kömürü kürekle oluklara atmak ve vardiya sonunda olukları bir ileriye taşımak kazmacı yedeğinin görevleri arasındadır. Nakliyat işçileri genellikle ayak tabanında bulunmakta ve tahta bir kapağı açıp kapayarak kömürün ayak dibinde bekleyen vagonlara yüklenmesini sağlamaktadır. Gece yarısından sabah 8'e kadar olan ikinci vardiya yine üretim vardiyasıdır ve kömür ayağının diğer kalan 110 metresinde kazım yapılır. İkinci vardiyede de yine aynı iş bölümü bulunmaktadır. Yeni gelen diğer 15 takım işçi, kömür ayağının aşağı kısmında çalışır (kömür ayakları aşağıya doğru eğim halindedir). Bu vardiyede aynı zamanda tahkimat işçileri olan domuzdamcılar da çalışmaktadır. Domuzdamcılar ayağın üst kısmında bir önceki vardiyada kazmacıların çalıştığı bölgede çalışırlar. Kazmacı ve

yedeğinin yerleştirdiği direkleri söküp tavanı desteklemek için domuzdamı yaparlar. Aynı zamanda bir önceki vardiyeden bırakılmış kömür varsa onları da temizlerler. Sabah sekizden öğle sonrası saat dörde kadar olan üçüncü vardiye hazırlık vardiyesidir. Bu vardiyede yine domuzdamcılar bir önceki vardiyede kazı yapılan kısmın tahkimatında çalışırlarken, kazmacı ve yedekleri ayağın genel temizliğini yaparlar. Bu vardiyede mekanik işçileri hava borularını bir ileriye monte ederken, eğer varsa taşıyıcı bantları da bir ileriye taşırlar. Havzada kazılan kömürün ayak içi nakliyatı taşıyıcı bantlardan çok, ağırlıklı olarak sabit oluklarla yapılmaktadır.

Görüldüğü gibi Zonguldak'ta uzun-ayak yöntemi üretimin emek yoğun niteliğini değiştirmemiştir. Burada incelenen bütün yıllar boyunca kömür ayakları ve galeriler genelde ağaç tahkimatlarla desteklenirken, madencilik yine genel olarak kazma ve kürekle yapılagelmıştır. Madenciler hala yere uzanarak ve dizler üzerine çökerek kömür kazmaktadır. 1990 yılında da kömür vagonlarını makas yerlerine kadar madenciler tarafından itilmektedir (ki bu iş önceki yıllarda katrular tarafından yapılmaktaydı). 1990'lı yılların başından itibaren havzasının bazı ayaklarında şişirme domuzdamları kullanılmaya başlanırken, hidrolik tahkimatların kullanımına 1980'li yılların sonunda Karadon bölgesinde başlanmıştır. Ancak bugün de Karadon bölgesinde çalışan ayakların büyük çoğunluğunda ağaç malzeme tahkimat olarak kullanılmaktadır. Madencilerin halatla malzeme taşımaları günlük çalışma yaşamının bir parçası halindedir. Özellikle yeni kömür ayakları açılırken ve yüksek eğimli ayaklarda çalışılırken madenciler (özellikle kazmacı ve domuzdamcı yedekleri) malzemeleri halatla taşımaktadırlar. Bu taşıma yapılırken halatın bir ucu taşınacak malzemeye, diğer ucu da madencinin beline bağlanır. Kullanılacak malzemeler böylece madenci tarafından emekliyerek çalışan yere kadar çekilir. 1990 yılında yarım yüzyıl önce de olduğu gibi maden işçileri kullandıkları aletleri kendileri temin etmektedirler (kazma, kürek, testere, tokmak v.b.)

Burada incelenen bütün yıllarda olduğu gibi, yer altı ve yer üstü işçileri farklı coğrafi bölgelerden gelmektedirler. Yer altı işçileri, özellikle ayakçı işçiler Zonguldak civarındaki köylerden gelirken, yerüstü işçileri genellikle karadeniz Bölgesindeki diğer illerden gelmektedirler (Roy 1976, Oskay 1982). Ancak burada konu olan ilk yıllar boyunca işgücü içinde daha da önemli farklılıklar bulunmaktaydı. Özellikle yeraltı işçileri zorunlu çalışma yasasına konuydular (Zonguldak'ta 'ikinci mükellefiyet' diye anılmaktadır).

Zonguldak'ta ilk kömür üretiminin başladığı yıllarda yerel halk madenlerde çalışmayı kabul etmediği için madenlerde çalışmak üzere Balkanlar'dan (özellikle Karabağ ve Hersek'ten) maden işçileri getirtilmişti (Roy 1976: 135). Ancak, 1867 yılında Ereğli'ye bağlı 14 sancakta zorunlu çalışma yasası (birinci mükellefiyet) uygulanmaya kondu¹. Bu yasa 1921 yılına kadar yürürlükte kalmıştır. Bu süre içinde anılan yöre madenler için tek işçi kaynağı olarak kullanılmıştır. 'Dilaver Paşa

¹ Cumhuriyet döneminde Ereğli Sancağı Zongludak adını almıştır.

Nizamnamesi' olarak anılan bu uygulamaya göre, 13 ve 50 yaşları arasındaki erkek köylü nüfusun 12 gün aralarla dönümlü olarak madenlerde çalışması zorunlu görülmüyordu. Madende çalışacak mükelleflerin saptanması muhtarlıklar yolu ile gerçekleşiyordu. Bu nizamnameye göre köyler arasında iş bölümleri mevcuttu. Bazı köyler kazmacı köyü olarak belirtilirken bazıları tahkimatçı ya da diğer sanat kollarına göre ayrılıyordu. Köyler arasındaki bu iş koluna göre uzmanlaşma günümüzde de devam etmektedir.

Havzadaki ikinci mükellefiyet dönemi 1940 yılında yürürlüğe giren Milli Korunma Kanunundan hareketle uygulanmaya başlamıştır. Milli Korunma Kanunu Zonguldak'la ilgili özel kanun olmamakla birlikte, bu ile ait özel maddeler içermektedir. Ve yasa yürürlüğe girdikten bir ay sonra ilk olarak Zonguldak'ta uygulanmaya başlamıştır. Yasanın Zonguldak'la ilgili maddelerine göre 16 ve daha büyük yaşta olan, ailesinde madenci bulunan ya da madencilğe yatkın erkek nüfusun madenlerde zorunlu olarak çalışmaları öngörülmüyordu. Halen madende çalışmakta olanlarda aynı yasaya konuydular. Zorunlu maden işçileri günde 3 saat daha fazla çalıştırılabileceklerdi ve iş değiştirme olanakları yasayla sınırlandırılmıştı. 1942 yılında havzada 58.000 zorunlu maden maden işçisi bulunmaktaydı ve bunlardan 46.000'i zonguldak köylerinden getirilmekteydi. Bu Zonguldak köylülerinin de 40.000'i 45 günlük sürelerle halinde dönemli olarak çalışırken, diğer 6000'i sadece belirli günlerde izin alabilen daimi işçilerdi. Bunun dışında kalan diğer 12.000 madenci Karadeniz Bölgesinin diğer illerinden gelmekteydi. bu madenciler de 2 ay aralarla dönemli olarak madenlerde çalışmak zorundaydılar. Yönetimin üretim politikası ya da kötü hava koşulları madenlerde çalışma süresini daha da uzatabiliyordu.

Zonguldak'ta 1940 yılında kurulan ücretli İş Mükellefiyeti Müdürlüğü'nün civar ilçelerde de işçi toplamak amacıyla şubeleri bulunmaktaydı. Bölge üretim mühendislerinin EKİ (Ereğli Kömür İşletmeleri) üretim müdürlüğüne verdikleri işçi ihtiyacını gösterir litemler Mükellefiyet Müdürlüğüne ulaştırılıyordu. Mükellefiyet Müdürlüğü'nün çevre şubeleri muhtarlar aracılığıyla gerekli olan işçileri topluyordu. İşçileri madenlere getirmek ve kaçan işçileri toplamak amacıyla da silahlı bir Jandarma taburu da oluşturulmuştu.

Zonguldak çevre köylerinden birisinde gördüğümüz 1934 yılında madenlerde çalışmaya başlamış emekli bir maden emekçisi o günleri anımsattığımızda, şu açıklamalarda bulunmuştur: mükellef işçiler köyden madene kadar çoğunlukla yürümektedirler. Üzerlerinde sadece bir elbise olduğu için, o elbise ile 45 gün çalışıp yine o elbise ile uyumaktadırlar. Yanlarına yiyecek olarak tarhana ve ilk günler için ekmeğe alıp gitmektedirler. Yine aynı emekli madenci, 1945 yılında düzenli madenci yurtları kuruluncaya kadar, 'virane barakalarda', tahta taban üzerinde bir ağaç kütüğünü yastık yaparak yattıklarını, banyo yapma olanakları olmadığı için pire ile kaplandıklarını anlatmaktadır. Çiladır, bir diğer emekli maden işçisinin o günlere ait kötü bir anısını şu şekilde aktarmaktadır:

"1940'da mükellefiyete göre ocağa girdim. Tırkacıydım Kazılan kömüre 'ayak' lardan tırkalarla oluklara çekerdik. Çalıştığımız ocakta hava pervaneleri elle çevrilirdi. Bu yüzden içerisi çok sıcak olurdu. Hava da çok bulanık ... Çıplak çalışırdık; sadece hayalarımıza birer mendil bağlardık. Ocağa girişimden bir hafta sonra kaçtım. Çok bunalmıştım. Köye gidip saklandım. Aradan bir iki gn geçmeden atlı jandarmalar geldi. Beni bulamayınca karımı sürüyüp karakola götürdüler. Karımı ben teslim oluncaya kadar bırakmadılar. Bazen mükellefiyetten kaçanların bebelerini de rehin alırlardı. Dayak ta vardı. Kaçanı yakaladılar mı ilkten falakaya yatırırırlardı (Çıldır 1977: 175)."

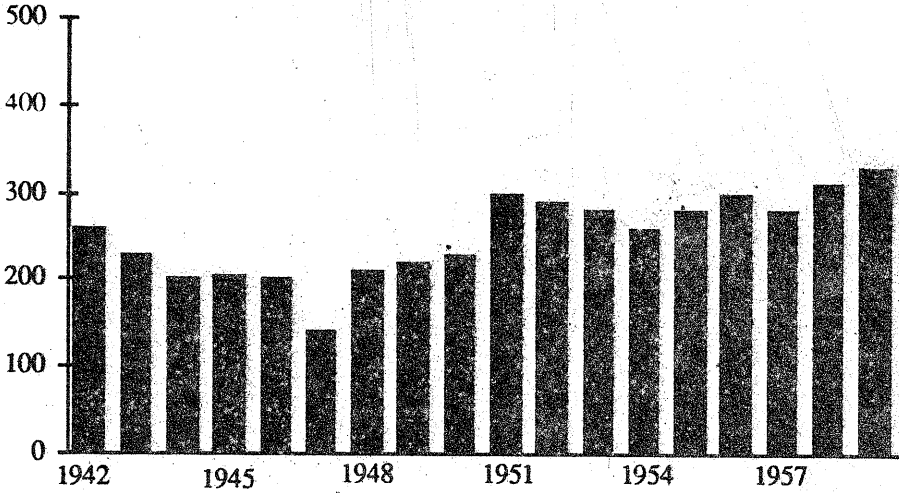
Milli Koruma Kanununun Zonguldak'ta 1948 yılına kadar uygulanmakla birlikte, yasa ancak 1960 yılında yürürlükten kaldırılmıştır (Kanunlar 1989: 1721; Etingü 1976: 114-5). Kömür üretimi ve işçi başına düşen üretim miktarı devletleştirilmenin ilk yıllarında düşük düzeyde sabit kalmıştır. Bunun nedenlerine ilişkin açıklamaları aynı zamanda ücretli Mükellefiyet İş Müdürlüğü de yapmış olan emekli maden mühendisi Kadri Yersel'in anılarından çıkarmak mümkün. 1940 yılında bütün havza devletleştirilmeden önce havzadaki özel şirketler yatırım gerektiren işleri bir kenara bırakıp kolay kömür alınabilecek zengin kömür damarlarında çalışmalarını yoğunlaştırmışlardı. Bu nedenle özellikle EKİ'nin ilk yıllarında çalışmalarının büyük bir bölümü hazırlık işlerinde yoğunlaştırıldı.

Daha önce havzada pek çok değişik şirket farklı seviyelerde üretim yaptıklarından EKİ'nin havzada üretimi bir bütün olarak yürütmesi oldukça zordu. Örneğin, iki komşu kömür şirketin aynı damarı değişik seviyelerde işlemeleri ve bu şirketlerin kendi aralarında bir bağlantısının olmaması, her şeyden önce kömürde nakliyat sorununu doğuruyordu. Yersel'e göre devletin endüstrileşme politikası ve Zonguldak için olumsuz sonuçlar doğurdu. Devlet yeni gelişmekte olan demir çelik ve ulaşım endüstrilerine ucuz girdi sağlamak amacıyla Zonguldak kömür havzasını kullandı. Hükümetlerin izlediği bu endüstrileri kömür fiyatlarını sabit tutarak subvansiyonlarla destekleme politikası sonucu devlet Zonguldak kömür havzasına yatırım konusunda pek istekli davranmıyor, dolayısıyla teknik yapı da geliştirilemiyordu. En basit örnek olarak havzada makine yağı sıkıntısı vardı. Bu nedenle bir işçinin normalde itebileceği bir kömür vagonu için beş işçi gerekiyordu. Yine normalde 50-60 vagon çekme kapasitesindeki lokomotifler ancak 15-20 vagon çekebiliyorlardı. 1942 yılında kömür üretimi ağaç malzeme yokluğu nedeni ile durunca, işçiler ekipler halinde civar ormanlara kesime gönderildiler.

Madenlerde kullanılan teknoloji, sıkıştırılmış havayla çalışan koparıcı ve delici aletlerle, vinç, tulumba ve vantilatörlerden ibaretti. teknolojik kullanımın genel düzeyi tokmak, çelik burgu, balta, kazma, kürek, saç oluk ve madenci lambası kullanımından ibaretti. madenciler bu çalışma koşulları nedeniyle moralleri düşüktü. İşten ayrılma gibi bir seçenekleri yoktu. Ücret politikasının uygulanmasında bir keyfilik vardı. Verilen üretim hedeflerine ulaşılmadığı durumlarda cezalandırmalar gündeme geliyordu. Bütün bunların üstüne, kömür üretimi emek yoğun bir çalışma biçimine dayanıyordu (Yersel 1989: 11-28).

1948 sonrası yerüstü işçileri daimi işçi olarak çalışırken, çevre köylerden gelen ocak içi işçiler yarı köylü, yarı işçi olarak gruplu çalışmaya başladılar². Gruplu işçiler çalışmadıkları aylar için ücret almamakla birlikte, artık zorunlu emek rejimine konu değillerdi. Zonguldak madencisinin artık zorunlu emek rejimine konu olmaması onun iş güvenliğini de olumlu bir şekilde etkilemiş miydi? Burada incelediğimiz birinci döneme ilişkin iş kazası oranlarına baktığımızda (Şekil 1), zorunlu emek rejiminin sona erdiği 1948 yılına kadar iş kazası oranlarında bir düşme görülürken, havzada izgör emek rejiminin uygulanmaya başladığı dönemden itibaren iş kazaları oranında bir yükselme görülmektedir³. Bunun nedenleri üzerinde diğer iki dönem de incelendikten sonra durulacaktır. Ancak bu birinci dönem sonunda özet olarak şunu söyleyebiliriz: ne tek parti döneminin sona ermesi ne de zorunlu emek rejiminin sona ermesi havzada iş kazalarının azalması sonucunu beraberinde getirememiştir.

ENDÜSTRİYEL İŞ KAZALARI 1942-59 (1000 Yeraltı işçisi başına düşen)



Şekil 1

² İşçiler arasındaki daimi gruplu çalışma uygulaması günümüzde de devam etmektedir. Kazmacılar her zaman için ağırlıklı olarak gruplu işçilerden oluşmaktadır. Örneğin, 1972 yılında kazmacıların % 95'i gruplu olarak çalışırken, yeraltı işçilerinin % 60'ı bu kategoriye girmektedir. Usta başları, yardımcı seviyelerde çalışan işçiler ve yerüstü işçileri genelde daimi işçi olarak çalışmaktadır. Gruplu işçi uygulamasının kaldırılmaya çalışıldığı 1990 yılında bile, kazmacıların % 70'i yeraltı işçilerinin % 50'si gruplu işçi olarak çalışmaktaydı.

³ 1947 yılında Zonguldak havzasının 4 kömür işletmesinden birisi olan Kozlu'da bir metan gazatlaması meydana gelmiştir. Bu patlama 55 madencinin ölümüne ve büyük miktarda üretim bina neden olmuştur. 1941 ve 1946 yılları arasında Kozlu'da yıllık yaralanmayla sonuçlanan iş kazası ortalaması 1.300 idi. 1947 yılında Kozlu'da üretim durmuş ve kaza sayısı 416'ya düşmüştür.

Politik Rejim, Sermaye Birikimi ve Türkiye'de Maden İşçisinin Durumu

1961 yılında havzada 39.000 maden işçisi çalışırken 1970 yılında bu rakam 35.000'lere düşmekle birlikte, 1979 yılında maden işçisi sayısı yine 1961'deki rakama ulaştı. çalışan iş gücü içindeki kazmacı oranı da menzer bir gelişme gösterdi. 1961 yılında % 12 olan kazmacı oranı, 1979'da % 10 gibi bir oranla çok büyük bir değişiklik göstermedi. Zonguldak'ta kömür üretimi 1960'dan 70'li yılların ortalarına kadar % 25'lik bir artışla yükselmeye devam etti. Ancak yeni üretim bölgesi Amasra'nın üretime başlamasına rağmen, 1973 ve 1979 yılları arasında toplam üretim miktarı % 13 azaldı⁴. Devletin uyguladığı ithalat politikası ve kömür pazarındaki değişiklikler bu değişimde önemli rol oynadı.

Türkiye'de İşçi Haklarının Gündeme Gelmesi (1960'lardan 1970'lerin sonlarına)

1960'lı ve 70'li yıllarda zonguldak'tan taşkömürü ihraç edilmedi. Taşkömürü ithalatı 1973 yılında Zongulda üretiminin %1'i kadarken 1979 yılında bu oran % 13'lere ulaştı. Aynı zamanda Zonguldağın üretim pazarında da değişimler görüldü. 1961-79 süresince demir yollarının kömür tüketim payı % 22'den % 6'ya düştü. Enerji santrallerinin kömür tüketim payı % 30'a ulaştı. 1964 yılında Ereğli Demir-Çelik Fabrikasının da üretime geçmesiyle demir-çelik fabrikalarının kömür tüketimi 1965 yılında toplam üretimin % 40'ını oluştururken, bu oran 1979'da % 50'ye ulaştı. 1970'lerdeki ekonomik gelişmeler nedeniyle zonguldak'tan demir çelik fabrikalarına giden kömür miktarında % 25'lik bir azalma olurken, enerji santrallerine giden kömür miktarında da aynı azalma görüldü.

Zonguldak'taki bu gelişmeler Türkiye'de politik dalgalanmaların yaşandığı bir dönemde gerçekleşti. Demokratik parti iktidarı askeri bir darbeyle sona ererken, yeni 1961 anayasası toplu sözleşme ve grev haklarını tanıdı. Ancak Işıklı'ya göre bu dönemdeki sendikalar genellikle 'sessiz kaldı ya da hükümetlerle iş birliği içinde hareket etti' (Işıklı 1987:319). 1961 anayasasından hareketle 1963 yılında sendikalar, toplu sözleşme, grev ve lokavt yasaları kabul edildi. Yine Işıklı'ya göre bu hakların anayasa yolu ile işçilere tanınması, bu haklar için mücadele başlamadan işçi sınıfının militanlaşmasının önlenmesi amacına dayanmaktaydı (Işıklı 1987). Ancak olaylar bunun aksine gelişti.

1963 ve 1966 yılları arasında Türkiye'de 83 yasal grev yaşandı. Bunların çoğunluğu işsizlik ve düşük ücret ile ilgiliydi. 1963 Eylülünde İstanbul'da gıda sektöründe Türkiye'de ilk toplu sözleşme gerçekleştirildi. Yine ilk yasal grev 1963 yılı Kasımında Bursa Belediyesi otobüs şoförlerince gerçekleştirildi. 1965 yılının Mart ayında Zonguldak'ta prim ödemelerinden kaynaklanan illegal bir grev bütün havzaya yayıldı (Roy 1974:143). Polis ve Deniz Kuvvetlerine bağlı birlikler kente sevk edilirken, Zonguldak ordu birliklerince kuşatıldı. İki işçi açılan ateş sonucu öldürülürken, pek çok işçi yaralandı. 44 işçi tutuklandı. Resmi makamlar olaylarla ilgili

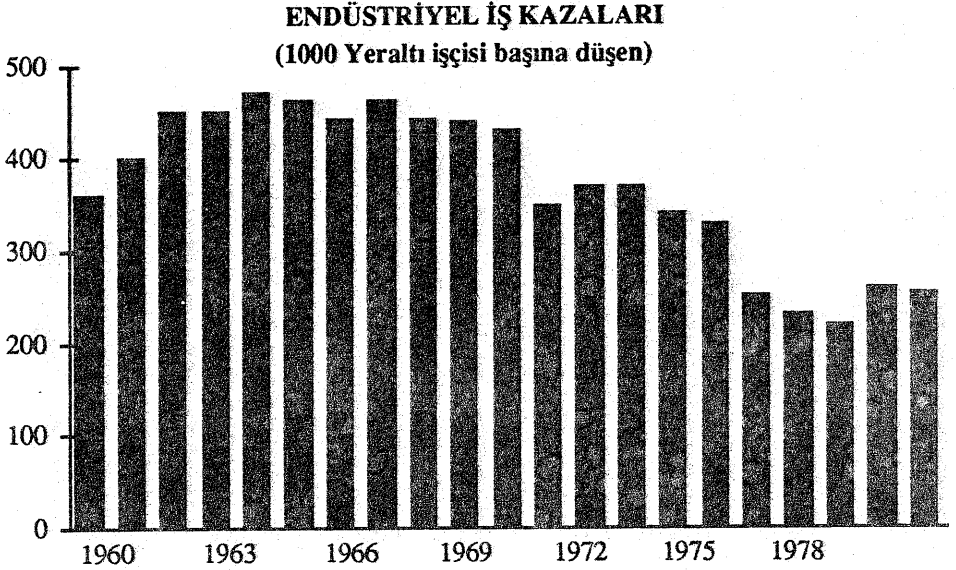
⁴ Daha geniş bilgi, verilerle ilgili ekler bölümünde verilmiştir.

olarak 'komunistler'i kınadı. Bunun dışında 1965-80 yılları arasında 10 kadar illegal grevler Zonguldak'ta yaşandı (Yurt Ansiklopedisi, 1 (33); 7791-93).

1961-71 yılları arasında çeşitli koalisyon hükümetlerinin iktidar değişimi ve iki başarısız askeri darbe girişiminden sonra 1971 yılında Türk toplumu bir askeri müdahale daha yaşadı. Ülkede sıkı yönetim ilan eden generaller sendika kurma hakkı da dahil olmak üzere yürürlükte olan pek çok sosyal haklara kısıtlamalar getirdiler. Bunu 1971-79 yılları arasında istikrarsız koalisyon hükümetleri serisi izledi. Bu koalisyon hükümetlerinin izlediği ekonomik politika sonucu ithalat yükselirken (Yukarıda da belirtildiği gibi kömür ithalatı da dahil olmak üzere), dış ticaret açığı hızla büyümeye başladı. Endüstriyel üretim normal kapasitesinin altında gerçekleşirken, işsizlik arttı. 70'li yılların sonlarına doğru bu gelişmeler Türkiye'de faşist grup ve partilerin gelişmesi için uygun koşullar yarattı ve sadece 1978-79 yılları için 2.500 insanın öldürülmesi gibi olaylara zemin hazırladı. 1960 yılların başlarında işçi haklarında bir gelişme görülürken, özellikle burada incelenen dönemin sonlarına doğru bu gelişmeler sürüncemede kaldı. 1980 yılı ise bir diğer askeri darbeye tanık oldu.

İncelenen bu dönemden hareketle, Zonguldak Maden İşçileri Sendikası liderlerinin militanlığı yanlış değerlendirilmemelidir. Zonguldak'ta sendika liderleri yeraltı işçilerinden ziyade ağırlık olarak yeraltı işçilerinden gelmektedir. Sendika liderleri genelde mden işçilerinden çok, hükümetlerce atanmış işletme yönetimiyle işbirliği içindeydiler. Zonguldak Maden İşçileri Sendikası Türkiye'deki iki büyük konfederasyondan (AFL-CIO modeli TÜRK-İŞ ve daha radikal bir yapı taşıyan DİSK) birisi olan TÜRK-İŞ'e 1958 yılında katılmıştı. 1973 yılında kömür havzasında diğer 22 sendika da etkinlik içindeydi. Bu sendikalar üyeleri adına toplu sözleşme yapma hakkına sahip değillerdi ve daha çok madendeki çeşitli iş kollarına göre oluşturulmuş yerel nitelikteki sendikalardı. Maden işçilerinin hemen hemen hepsi Zonguldak Maden İşçileri sendikasına üye olmakla birlikte, işçiler bu değişik sendikalar içinde bölünmüşlerdi. Bu 20 yıl için Türkiye'de işçi sınıfının genel durumunu şu şekilde özetlemek mümkün: 1960'larda işçilerin durumunda bir düzelme görülürken, sonraki yıllarda işçi hakları yeni ataklara konu oldu.

Yukarıda özetlenen bütün bu politik gelişmelerin ışığında Zonguldak maden işçisinin durumunu yansıtabilecek bir ölçüt olan iş kazalarını düşündüğümüzde, kaza oranlarına ilişkin beklentiler şu şekilde biçimlenmektedir: ilk olarak, bir alçalma dönemi (işçilerin genel durumundaki iyileşmelere bağlı olarak), daha sonra, bir yükselme dönemi (işçi haklarına getirilen kısıtlamalar ve emeğin güçsüzleşmesine bağlı olarak). Ancak şekil 2'de de gördüğümüz gibi bu dönemdeki iş kazalarının seyri bu beklentinin tam karşısı bir durumdadır. Bu dönem için iş kazası oranlarına baktığımızda, 1948 yılına kadar süren zorunlu emek rejimi döneminde beklenebilecek yükek iş kazası oranı bu dönemde karşımıza çıkmaktadır. İlk incelediğimiz dönemde olduğu gibi, bu dönemde de politik iklimden hareketle ileri sürülebilecek varsayımlar gerçekte uyuşmamaktadır. Yine bunun neden böyle olduğuna ilişkin yaklaşımımız üçüncü dönemde özetlendikten sonra ayrıntılı bir biçimde tartışılacaktır



Şekil 2

Emeğin Konumunun Zayıflatılması (1980-1990):

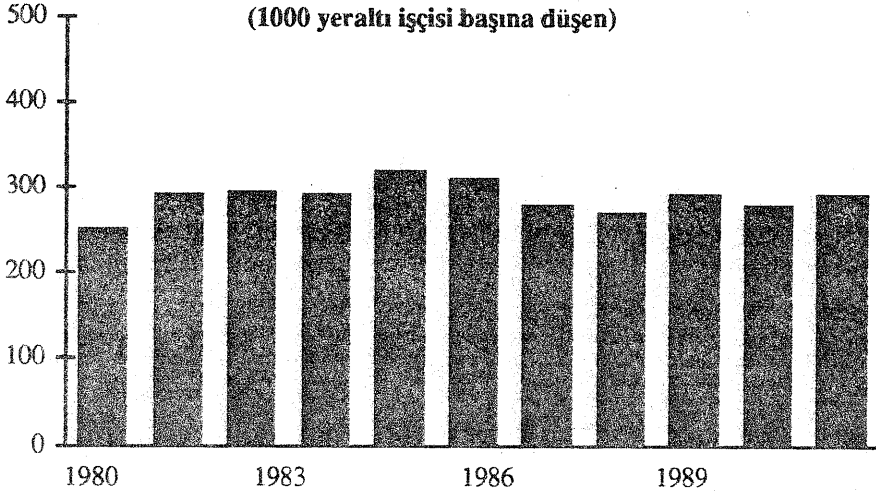
1980 askeri darbesi sonrası politik kontrolü eline alan milli Güvenlik konseyi bütün sendikal hareketleri yasaklar, daha sonra sağ eğilimli sendikalara karşı daha ılımlı bir tavır aldı. Milli Güvenlik Konseyinden pek farklı politika izlemeyen Ana Vatan Partisinin 1983 yılında iktidara gelmesi, emekçilerin haklarına ilişkin kısıtlamalarda önemli bir değişikli yaratmadı. Bu dönemde subaylar da EKI (1983'de TTK oldu) yönetim kuruluna atanmaya başlandı. Burada incelenen 1990 yılına kadar DİSK'in yasaklı durumu değişmedi. Bu on yıl boyunca zonguldak kömür havzasında işletme yönetim kurulu etkin bir rol oynadı. Sendika yönetimi, işletme yönetimiyle özellikle işçi ücretleri konusunda işbirliği içinde hareket etti. Sendika ve işçiler arasındaki bu kopukluk 1990 yılında daha militan bir sendika yönetiminin iş başına gelmesi ve bunu izleyen 59 günlük bir grevle patlama noktasına geldi. Grev öncesi 17.875 lira olan bir kazmacının günlük ücreti grev sonucunda 49.905 liraya yükseldi.

1980'li yıllar boyunca Zonguldak, ulusal ekonomide önceki dönemlerde oynadığı önemli stratejik rolü yitirmeye başladı. 1990 yılında Zonguldak'ta üretilen kömür miktarından daha fazla oranda taşkömürü ithalatı yapıldı. 1980 yılında Zonguldak toplam üretiminin % 20'si oranında taşkömürü ithal edilirken bu oran 1990 yılında % 119'a ulaştı. Yine bu dönem boyunca Zonguldak'tan önemli bir kömür ithalatı olmadı. 1980'li yıllarda Zonguldak'ta toplam kömür üretiminde bir azalma gözlemlendi. 1990 yılında toplam kömür üretimi 50'li yılların başındaki toplam kömür üretimi miktarına düştü. Demir-çelik endüstrisi Zonguldak'ın düşen kömür üretiminin yarısını tüketirken, 1970'li

yıllarda önemli olan enerji santrallerinin kömür alımı % 16 miktarına düştü. Yine önceki dönemlerde önemli olan demir yollarının kömür alımı % 1'lerin altına düştü. 1980'li yıllar boyunca Zonguldak'ta maden işçisi sayısında da bir düşme görüldü. 1990 yılında havzada çalışan 34.000 madenciden 3.000'e yakını kazmacı olarak çalışmaktaydı. Bu işgücü içindeki kazmacı oranı 1942 yılındaki orandan pek farklı değildir.

Zonguldağın stratejik ekonomik öneminin azaldığı ve devletin işçi haklarını kısıtlayan politikalar izlediği bu dönemde, iş kazalarının oranı nedir? Şekil 3'te de görüldüğü gibi 1970'lerde başlayan iş kazalarındaki düşme eğilimi 1980 darbesinin hemen ardından 1984'e kadar bir yükselme göstermektedir. İş kazaları oranındaki bu değişme, ulusal politik düzeydeki gelişmelere uymaktadır. Bununla birlikte 1980'lerdeki iş kazalarının oranı önceki dönemlerdeki iş kazası oranlarıyla karşılaştırıldığında, anlamlı bir farklılık taşımamaktadır. Yukarıda da incelenen diğer iki dönemde de gördüğümüz gibi, iş kazası oranlarını basit olarak devletin doğasındaki ve ulusal işçi haklarındaki değişikliklerden hareketle açıklamak pek olanaklı gözükmemektedir. Ancak bütün dönemler boyunca vurgulanan devletin rolü, bu denklemde birden fazla görünüm taşımaktadır.

ENDÜSTRİYEL İŞ KAZALARI 1980-1990
(1000 yeraltı işçisi başına düşen)



Şekil 3

Son 50 yıl içinde devlet Zonguldak madencisinin yaşamını değişik yönlerden biçimlendirmiştir: devlet bir yandan Türkiye'de işçilerin yasal haklarını belirlerken, diğer yandan makro-ekonomik politikaları da belirlemiştir. Bunların bir uzantısı olarak Devlet madencileri Zonguldak'ta Demir-çelik fabrikalarının (1939 karabük ve 1964 Ereğli ve Enerji Santrallerinin gelişimi (Çatalağzı) ile de etkilemiştir. Madenciler aynı zamanda

devletin üretim ve ithalat politikasından da etkilenmişlerdir. Resmi rakamlara göre Zonguldak Havzası'nda 1.35 milyar ton mevcut kömür rezervi bulunmaktadır. 1970'lerin ortasından itibaren üretim azalmasının kömür ithalatı politikasıyla denk düşmesi havzada görüştüğümüz maden mühendislerince devletin özelleştirmeye hazırlık projesinin bir ürünü olarak da değerlendirilmiştir. Gerçekten de bu yoldaki ilk adımlar 1990 başlarından itibaren atılmaktadır.

Bunlar dışında 1940'dan beri devlet Zonguldak maden işçileri ile daha açık bir ilişki içindedir: Devlet madencilerin işvereni konumundadır. Kömür işletmesi yöneticileri devlet tarafından atanmaktadır. Ve şirket yöneticilerinin izlediği üretim politikasının en belirgin özelliği düşük maliyetli üretim stratejileridir.

İkinci bölümde de tartışıldığı gibi iş kazaları ölçüt alınarak açıklanmaya çalışılan Zonguldak maden işçisinin durumunun anlaşılması, son 50 yıl içinde yeraltı işçilerinin etkili ve örgütlü bir güç olamadığı toplumsal bir ortamda, devletin ekonomik gelişme politikası ve işletme yöneticilerinin düşük maliyetli üretim politikası stratejilerine bağlıdır.

II. YATIRIM, ÜRETKENLİK VE İŞ KAZASI

Gelişmiş kapitalist ülkelerde üretkenliğin lokomotifi niteliğindeki yatırım genelde daha ileri teknolojilerin de kullanımını beraberinde getirmektedir. Kuşkusuz, bu genel gelişmeden hareketle Singleton şu görüşü ileri sürmektedir: 'birim üretim başına düşen birim iş kazası oranı örneğin, birim kömür üretimine düşen birim iş kazası.... değişim göstermeden azalmaktadır' (Singleton 1982: 91). Ancak, Zonguldak bu modele uymamaktadır. Zonguldak'ta 1942 yılında bin ton kömür üretimine karşı bir iş kazası düşmekteydi. Yine, 1990 yılında bin ton kömür üretimine yaklaşık bir iş kazası denk düşmektedir. Ve burada incelenen yaklaşık yarım yüzyıl boyunca Zonguldak kömür havzasında iş kazası oranlarının azalmasına tanık olunmamıştır.

Teknolojik açıdan geri kalan Zonguldak kömür havzasında kömür üretimi bu yarım yüzyıl boyunca ağırlıklı olarak insan gücüne bağımlı kalmıştır. Maden işçileri hala kömür ayaklarında ağaç malzemeleri balta ile kesmektedirler. Kullanılan malzemelerin pek çoğu kullanım ömrünü tamamlamış durumdadır. Yine madencilerin söylediklerine göre, kazmacı olmayan madenciler bile özellikle geçmiş yıllarda diğer endüstrilerin kömür talebine cevap verebilmek için kazmacı olarak çalışmaya zorlanmışlardır. Yine madenciler kömür üretimini hızlandırmak için yeterince tahkimat yapmadan çalıştıklarını belirtmişlerdir. Madencilerin bu konulardaki görüşleri ilerideki sayfalarda daha ayrıntılı bir biçimde sunulacaktır. Bu tür uygulamalar sadece belirli çalışma koşullarına örnek olmakla birlikte, kuşkusuz bu tür üretim uygulamalarının ton başına düşen iş kazası oranlarını azaltması beklenemez.

Zonguldak'ta Yatırım:

TTK genel olarak üretim sürecini modernleştirecek yatırımları yapma konusunda başarılı olamamıştır. Havzaya yapılan yatırımların büyük çoğunluğu uluslararası

kuruluşlardan sağlanmıştır. TTK havzaya yapılan yatırımlarla ilgili bilgileri 4 dönem halinde vermektedir (TMMOB 1992: 22-23): 1965'li yıllara kadar yapılan yatırımlar havzaya yapılan en önemli yatırımlardır. Bu dönemde Zonguldak limanı, demir yolu bağlantısı ve yükleme tesislerinin yapımının yanında bir çok yeraltı ve yerüstü makine ve teçhizat alımı gerçekleştirilmiştir. Bu dönemde sağlanan 103,5 Milyon Dolarlık Amerikan Marshall planıyla havzada 5 tane derin kuyunun açılması ve donanımı ve Zonguldak'ta bulunan 4 lavvardan 3 tanesinin 1940'ların teknolojisine göre yapımı (Zonguldak 1956, Çatalağzı 1956, Armutçuk 1960) gerçekleştirildi. Yine bu dönemde sağlanan DLF kredisi 1960'lı yılların başlarında makine ve teçhizat yenilenmesine olanak tanıdı. İkinci önemli yatırım dönemi olan 1966-77 yılları arasında 21.5 Milyon Dolarlık AID kredisi, 2 yeni kuyu açılması, Zonguldak ve Çatalağzı lavvarlarına ünite ilavesi ve 1973 yılında üretime giren Amasra Bölgesinin hazırlık çalışmaları gibi yatırımları olanaklı kılmıştır.

1978-82 yılları arasında dış kredi sağlanamadığından havzanın modernleştirilmesi için hiç bir yatırım yapılamamıştır. Kurumun kendi olanakları ile sağladığı küçük idame yatırımları da galeri-kuyu hazırlık çalışmaları ile sınırlı kalmıştır. 1983 yılında EKI müessesesinin Türkiye Taşkömürü kurumuna dönüştürülmesi ile yeni şirket kredi arayışlarına başlamıştır. Dünya Bankasından sağlanan 70 Milyon Dolarlık krediyle modern makine teçhizat alımı sağlanmış ve havzanın yeniden yapılanması için proje çalışmalarına girilmiştir. Bu dönemde DPT uzmanlarınca rezerv olanakları bakımından en uygun olan Asma, Gelik ve kandilli üretim bölgelerinin ve Zonguldak ve Çatalağzı lavvarlarının modernleştirilmesi tavsiye edilmiştir. Asma ve Gelik üretim bölgelerinin modernleştirilmesi projeleri 1989 yılında uygulanmaya konmakla birlikte, lavvarların modernleştirilmesi için gerekli olan kredi arayışları bugün de devam etmektedir.

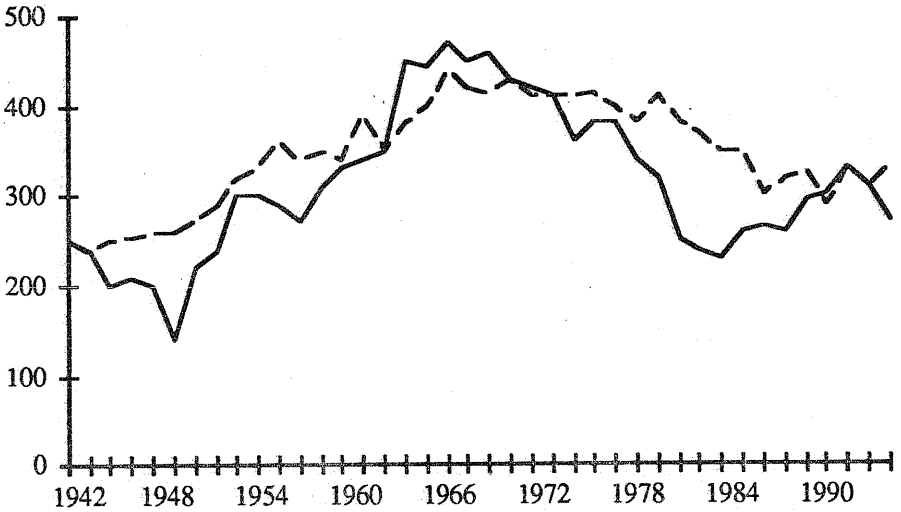
Havzaya uzun dönemli yatırım sağlanamamasının etkileri kendisini çeşitli şekillerde göstermektedir. Örneğin, demir-çelik, bazı çimento fabrikaları ve enerji santralleri kül oranı % 10'dan düşük kömür kullanmayı tercih etmektedirler. 1942 yılında üretilen kömürün % 75'i yıkama yolu ile işlenip satılabilir kömür haline getirilirken, 1980'li yıllarda üretilen kömürün sadece yarısı satılabilir kömür olarak işlenebilmiştir. Eski model zonguldak lavvarları % 35-37 oranından fazla kül içeren kömürü yıkayamamaktadır. Kuşkuuz lavvarlara yapılacak yatırım işlenmiş kömür oranını daha da yükseltebilir. Havza kömüründeki kül oranının yükselmesi gerçeği yine başka bir yatırım yetersizliğinin ardında gizlidir. Havzada yeni kömür ayaklarının hazırlık çalışmaları yatırımsızlık nedeniyle geciktiğinden, üretim hedeflerine ulaşmak amacıyla, önceki yıllarda çalışılıp bırakılmış kömür damarlarına yeniden girilmektedir. Bu eski çalışma alanlarından alınan kömür de yüksek oranlarda kül içermektedir.

Kısacak belirtmek gerekirse Zonguldak'ta önemli bir yatırım eksikliği bulunmaktadır. Örneğin 1990 yılında planlanan yatırım oranı bir yeraltı işçisi başına 39.168.676 TL. idi (yaklaşık 3.000 İngiliz Sterlini). 1970'lerin ortalarından itibaren düşmeye başlayan yıllara göre gerçekleşen yatırım miktarları, 1990 yılında bir yeraltı işçisi başına yaklaşık 500 İngiliz Sterlini olarak gerçekleştirildi (1992 değerleri olarak). 1963 yılından beri uygulanan 5 yıllık kalkınma planlarında, Zonguldak için

öngörülen yatırım hedeflerine 1981 ve 1990 yılları arasındaki hiç bir yılda ulaşamamıştır.

Zonguldak'ta Yatırım, Üretkenlik ve İş Kazaları:

Zonguldak'ta iş kazaları oranı makalenin birince bölümünde incelenen her üç dönemi de kapsayan 50 yıl boyunca üretkenlik oranıyla ilişkili olarak hareket etmiştir (Şekil 4). Bu ilişki bir rastlantı değildir. Zonguldak'ta üretkenlik ağırlıklı olarak, yeraltı işçilerinin emek yoğun üretiminin bir işlevi olarak süregelmiştir. İstatistiksel veriler de bu yorumlamaya uygun düşmektedir. İş kazalarına neden olan değişkenlerin üçte ikisi, son 50 yıl boyunca üretkenlik derecesiyle açıklanabilmektedir⁵.



Şekil 4 : İş Kazası ve Üretkenlik Oranları 1942-1990

Zonguldak'ta iş kazalarının anlaşılmasının emek yoğun üretkenlikle ilgili olduğunun doğrulanması diğer iki veriyle de desteklenmektedir. İlk veri iş kazalarının türlerine göre incelenmesiyle elde edilmiştir (Buraya kadar iş kazaları türlerine bakılmaksızın bir bütün olarak incelenmiştir); ikinci veri iş kazaları ve üretkenlik düzeylerinin farklı üretim bölgelerine göre incelenmesiyle elde edilmiştir (Buraya kadar

⁵ Yapılan daha ileri istatistiksel analiz sonuçları yatırım miktarlarının iş kazaları üzerinde olumsuz etkisi olduğunu öngörmektedir. Bu etkinin normalde beklenen yönü gelişmiş kapitalist ülkelerde olduğu gibi, olumlu bir etkidir. Regresyon analizleriyle ilgili daha ayrıntılı bilgi verilerle ilgili eklerde verilmiştir.

kömür havzası üretim bölgelerine göre ayrılmadan bir bütün olarak incelenmiştir). İş kazalarının değişik bölgelere göre incelenmesi, aynı zamanda üretkenlik ve iş kazaları arasındaki ilişkinin bütün havza genelinde geçerli olduğunun kanıtlanması açısından da önem taşımaktadır. Çünkü böyle bir ilişki değişik bölgelerden elde edilen verilerle oluşturulan bir bütünün etkisiyle de ortaya çıkmış olabilir (compositionel effects).

Değişik İş Kazası Türlerinin Üretkenlikle İlişkisi:

1992-93 yıllarında 126 yeraltı maden işçisiyle görüşülmüştür. Görüşme yaptığımız madencilerin %90' ından fazlası iş kazasına uğradığını belirtmiştir. Madencilerin bazılarının belirttiği kaza türleri, işçilerin güvenlik kurallarına uymayışının kazalara neden olduğu görüşüne denk düşmektedir.

Osman:

"Öteki iş kazası madende çalışmaya başladığım ilk günlerde oldu. O zaman kazmacı yedeğiydim. Galeriden bir sarmayı omzuma yükleyip taşımaya başladım. Sarmaya ayakta ihtiyaç vardı. Ayak başına geldiğimde çok yorulmuştum. Biraz oturup da dinleneyim dedim. Oturdum. Ter içinde kalmıştım, başlığımı çıkarttım. Başlığımı çıkartır çıkartmaz tavandan düşen taş başımı deldi."

Yukarıdaki örnekten de anlaşılacağı gibi madenciler genellikle birden çok iş kazası anlatmışlardır. Bunun ötesinde madencilerin anlattıkları iş kazalarının büyük bir çoğunluğu yukarıdaki iş kazasından farklılıklar taşımaktadır.

Halil:

"Ben gruplu işçiyim. İkinci iş kazası grubun son gününde oldu. Ayakta çalışıyorduk, işim bitmişti. Burgu için kullandığımız lağım makinasını ayaktan ayaktan aşağıya indiriyordum. Ayaktan anayola inerken, makinayla birlikte yuvarlandım. Ayağın eğimi 45 derecedeydi. Kolum şişti. O gün aybaşıydı, parayı aldık. Köye gittim. Köyde ailem şiş olan kolumu pancar yaprağı ile zeytin ezip sardı. Birkaç gün sonra şiş indi. Bir ay sonra işe dönünce kolum devamlı ağrı yaptı. Doktora gittim, film çekildi. Doktor kol kemiğinin eklem yerinden kırılmış olduğunu söyledi. Kemik eğri kaynamıştı. Şu anda kolum hala eğri."

Madencilerin geçirdikleri iş kazaları bazı genel nitelikler taşımaktadırlar. Hasan'ın geçirdiği değişik iş kazaları adeta bu genel nitelikleri tanımlamakta. Kazmacı olarak çalışan Hasan'ın boynu bizimle görüştüğü sırada önceki gün gecirdiği iş kazasından dolayı bandajlıydı:

"Gece vardiyesindeydim. Dik bir damarda çalışıyorduk. Kazdığım kömür aşağıdaki çalışana vurmasını diye ağaç parçasından bir kapağı oluğa"

Politik Rejim, Sermaye Birikimi ve Türkiye'de Maden İşçisinin Durumu

koymuştum. Aşağıda dolum için vagon bekliyordu. Kapağı kaldırıp kömürü koyverdim. Yukarıdan gelen taşı gördüm, ama olduğum yer çok dar olduğu için ayağımın birisi kaldı. Taş geldi ayağıma vurdu. Domuz damının arasına girdim. Çizmemi çıkarttım. Sağ ayağım şişmiş. Hadise olduğunda saat 2 idi, işe devam ettim saat 5'te iş bitti. Ellerim ve dizlerim üzerinde emekliyerek ayaktan çıktım. Galerined yürümeye başladım. 10 metre gidemedim. Sağ ayağım üzerine basınca çat etti, ayağım dönüverdi.

İkinci kazada göçükte kaldım. Ancak bir ayakta çalışıyorduk. Kesim yapıyordum. Sarmayı koymak için yedek oluğun üzerinden atladi. Ben de atlarken üzerime masa büyüklüğünde taş geldi. Oluk vardı, bir de sarma, bunlar taşın tam üzerime gelmesine engel oldu. Ben taşın altında sıkıştım, tavan üzerime basmaya başladı. Arkadaşlar taşa tahkimat yapıp altımda kalan pastayı çektiler. Kömürler çekilince ben de boşa çıktım. Beni 1,5 saatta çıkarttılar. Ayağım şişti, ama istirahat almadım.

üçüncü kazada direk yeri kazarken üst taraftaki kazı sarması tumba oldu, geldi başıma çarptı. Sarma ile birlikte taşlar da düştü, başıma çarptı. Gözümü hastanede açtım. Hastanede 5 gün kaldım. Kafam yarılmıştı. Beyin filmimi falan çektiler.

Şimdiki kaza (sarılı boynunu göstererek) dün ayakta oldu. Saat 3 civarıydı. Vardiye sonu yaklaşıyordu. Yedeğe tavanı daha iyi desteklesin diye bir kaç ilave direk vur dedim. Öbür vardiyeye iş kalmasın diye acele ediyorduk. öbür vardiye istihsal istihsal vardiyesi, ondan acele ediyoruz, onlar kömür çıkartsınlar diye. Direği tavana dikerken, direk tavana değince taş düştü, boynuma vurdu."

Tahkimat malzemeleri başka bir çok kazada da rol oynamaktadır.
Nadir, domuz damcı olarak çalışmakta:

"1982-83 arası yeni açılmış bir kömür ayağı vardı. İşletme ayağa demir direkler koydu. Bu konuda hiç kursa gitmemiştik. Biz sadece ağaç malzeme biliriz. bu ayakta çalırken tavan bozukmuş, ayağıma taş düştü. Ayağım çatladı. 85 gün istirahatlı kaldım."

Yine göçükler iş kazalarında önemli bir yer tutan diğer bir etkindir. Madenciler tarafından anlatılan iş kazaları şu ya da bu şekilde bozuk jeolojik yapı ve kötü çalışma koşullarıyla bağlantılı göçükmetedir.

Cemal, kazmacı yedeği olarak çalışmakta:

"Kaç tane iş kazası geçirdiğimi söylemek çok zor. Fakat geçirdiğim en önemli iş kazası bir gece vardiyesinde oldu. 4 metre kalınlığında bir kömür damarıydı ve yüksek eğimli bir ayakta. Ben en son direği vururken, büyük bir miktardaki kömür üzerimize geldi. Çıkan gürültüyü hala

hatırlıyorum, çok gürültülüydü. Ustam ve ben kömür altında kaldık. Ustam oracıkta öldü. Benim kalçam kırıldı. Beni arkadaşlar iki saatte çıkarttılar. Yine göçük yapmış ayağı açmak diğer iki saati aldı.

Ali, kazımacı yedeği olarak çalışmakta:

Madendeki ilk zamanlardı. Yüksek eğimli bir bir ayakta çalışıyorduk. Ekipler arasında kapaklar vardı. Yukarıdan gelen ağaç direk önce kapığa vurdu, sonra gelldi ayağıma çarptı. Ayağım çok kötü şişti, morardı. 15 gün istirahatlı kaldı."

Kahraman, domuz damcı olarak çalışmakta:

"Dik bir ayakta çalışıyorduk. Ağaç malzemeyi elden ele aktararak taşıyordu. Arkadaş direği elinden kaçırıldı. Direk başıma çarptı."

Durmuş, kazımacı yedeği olarak çalışmakta:

"Yeni açılan bir ayakta başyukarı çıkıyorduk. Baş yukarıda kömür ayağının tabanından kömürün içine girersin ve tavan yolunu buluncaya kadar kömür içinde gidersin. Yani kömürü köstebek gibi kazarak ilerlersin. Kömüre giriş var ama, çıkışın yok. Başyukarı çıkarken biz malzemeyi halatla taşırız. Halatın bir ucunu belimize, diğer ucunu da tahkimat malzemesine bağlarız. İpi apış aramızdan geçirip, emekleyerek malzemeyi çekeriz. Yine böyle malzeme çekerken kendimi çok zorladım. Hastaneye gittim, belimden ameliyat ettiler. 20 gün istirahatlı kaldım."

Aydın, kazımacı olarak çalışmakta:

"Dik bir ayakta çalışıyorduk. Taban aniden kayıverdi.. Ayağım kömürle direk arasında sıkıştı. Bedenim aşağıya doğru hareket etti. Bu nedenle ayağım kırıldı."

TTK'nın iş kazaları kayıtları madencilerin geçirdikleri deneyimleri doğrulayıcı nitelikte sistemli bilgiler vermektedir. 1942-90 yılları arasında Zonguldak'ta 274.883 iş kazası kayıtlara geçmiştir. Tablo 1'de de görüldüğü gibi bu iş kazaları 6 değişik gruba ayrılmaktadır⁶. Özet olarak bu tablodan da görülebileceği gibi iş kazalarında en büyük oranı tutan göçükler, bir diğer büyük kategoriyi oluşturan malzeme taşıma ve kullanma kazalarıyla birlikte bütün kazaların yaklaşık % 60'ını kapsamaktadır. Bunun aksine makine ve elektriğin neden olduğu iş kazaları oranı, genel toplamın küçük bir bölümünü oluşturmaktadır.

⁶ TTK iş kazaları kayıtlarında gaz patlamalarından kaynaklanan iş kazalarıyla ilgili ayrı bir kategori bulunmaktadır. kayıtların bazı yıllarında asit yanmalarının neden olduğu kazalarda bu kategoriye dahil ediliken, bazı yıllarda asit yanmaları diğer kategorisi içinde değerlendirilmiştir. Yine patlamaların neden olduğu iş kazalarının 1942-90 yılları arasında meydana gelen kazalar içindeki payı % 1 civarındadır. Bu iki nedenden ötürü bu kaza türü bu makalede diğer kategorisiyle birleştirilmiştir.

Politik Rejim, Sermaye Birikimi ve Türkiye'de Maden İşçisinin Durumu

İş kazası türleri	Kaza sayısı	%
Göçük	103.586	37.7
Malzeme taşıma ve kullanma	60,845	22.0
Diğer	59.845	21.8
Nakliyat	48.375	17.6
Makine ve elektrik	2.316	0.8
Gaz ve toz patlaması	213	0.1

Tablo 1 : Zonguldak'ta türlerine göre iş kazaları 1942-1990

Bu değişik iş kazası nedenlerinin 1942-90 dönemindeki duruları şekil 5'ten görülebilir. Bu şekillerde de görüldüğü gibi grizu ve gazların neden olduğu iş kazaları yıllara göre dalgalanmakta ve belirli bir eğilim göstermemektedir. Nakliyatla ilgili iş kazalarında 1960'lardan sonra bir azalma görülmektedir. Bu azalma nakliyat sistemindeki olası bir iyileşmeye bağlanabilir. Diğer taraftan malzeme taşıma ve kullanma, göçük ve daha kapsamlı iş kazalarının yer aldığı 'diğer' kategorisine giren iş kazası türleri farklı bir eğilim izlemektedir. Bu eğilim aynı zamanda üretkenlikle ilgili eğilimle benzerlikler taşımaktadır.

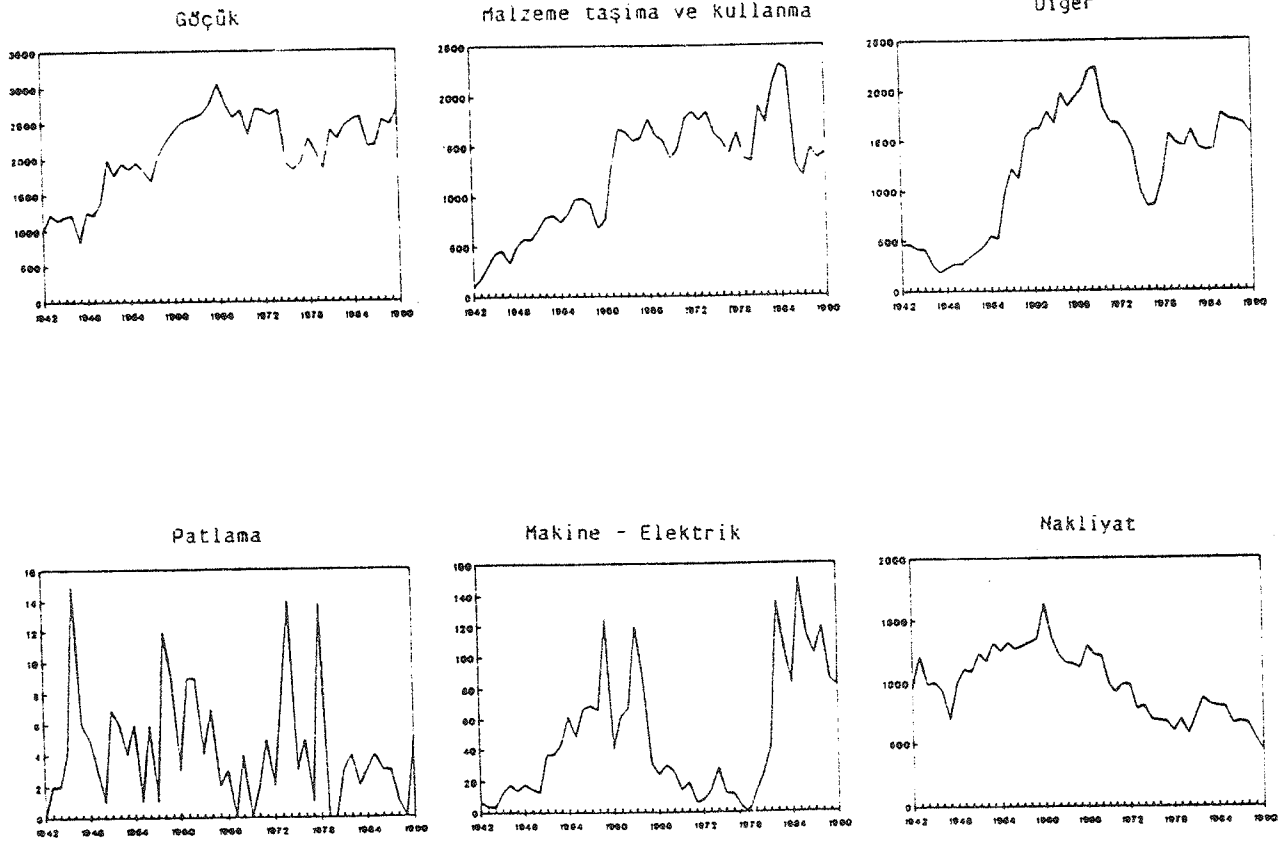
Grizu ve gazlar, nakliyat ve makine ve elektriğin neden olduğu iş kazaları oranları üretkenlik oranından oldukça farklılık gösterirken, malzeme taşıma ve kullanma, göçük ve 'diğer' kategorisine giren iş kazası oranları üretkenlikle yakın bir ilişki göstermektedir. Üretkenlik ve iş kazası türleri arasındaki korelasyon analizinin sonuçları tablo 2'de verilmiştir. Bu tablodan da görülebileceği gibi, korelasyon analizi sonuçları ile Zonguldak'ta iş kazalarının meydana gelmesinde önemli bir rol oynayan üretkenlik arasında tutarlı bir ilişki bulunmaktadır. Bu ilişki özellikle Zonguldak'ta üretkenliğin hangi biçimde gerçekleştirildiği göz önüne alındığında daha da anlam kazanmaktadır.

Emek yoğun üretim ağırlıklı bir madencilik sisteminde, üretkenliğin göçüklerin ve malzeme taşıma ve kullanmanın neden olduğu iş kazalarıyla yakın bir ilişki içinde olması anlaşılabilir bir sonuçtur.

Kaza nedeni	İş kazası ve üretkenlik korelasyonu
Nakliyat	-0.322
Makine ve elektrik	0.022
Patlama	-0.039
Göçük	0.788
Malzeme taşıma ve kullanma	0.834
Diğer	0.773

Tablo 2: Değişik iş kazası türleri ve üretkenlik arasındaki korelasyon 1942-1990

Şekil 5: Türlerine göre iş kazaları 1942-1990



T. Nichols - E. Kahveci

Kömür üretiminde kullanılan metod nedeniyle, göçükler potansiyel bir tehlikedir. Havzada kullanılan kömür üretimi ağaç malzeme olan sarma, direk ve domuzdamlarının tehkimat olarak yerine konmasını ve kömür kazımı ilerledikçe bunların tekrar yer değiştirmesini gerektirmektedir. "Malzeme taşıma ve kullama" kategorisine giren iş kazaları malzeme taşıma ve bu malzemelerin ayaklarda ve ocak içindeki diğer bölümlerde kullanımını sırasında meydana gelen iş kazalarını kapsamaktadır.

Özetle göçüklerin ve malzeme taşıma ve kullanmanın neden olduğu iş kazalarının, grizu ve gazların ve nakliyatın neden olduğu iş kazalarından daha çok üretkenlikle ilişkili olması, kömür üretiminde kullanılan yöntemden ötürü beklenen bir sonuçtur. Nakliyat kazaları kömür, malzeme ve işçilerin ocak içine ya da dışına nakliyatı sırasında meydana gelen iş kazalarını kapsamaktadır.

Üretim baskısı ve çalışma yöntemleriyle ilgili olarak Zonguldak madencisinin söylediklerine değinmekte yarar görmekteyiz. Madencilere iş kazalarının nasıl olduğunun yanında (ki bu konudaki madencilerin kötü deneyimlerinden bazıları yukarıda verilmişti), iş kazalarının nedenlerinin ne olduğu konusundaki görüşleri de sorulmuştur.

Madenciler sıklıkla kullandıkları malzemelerin yaşından ve Zonguldak'ta yeni teknolojinin olmayışından söz etmişlerdir.

Metin:

"İş kazalarının en büyük nedeni işveren. İşveren iş güvenliğine hiç önem vermiyor. Tabanda ilkel şartlarda çalışıyoruz. Benim kullandığım motor 1950'lerden kalma. Vitesi kendi kendine değişir, freni tutmaz, marşa geçmez. Böyle araçlarla sen ne kadar dikkat edersen et, kaza kaçınılmaz."

Tuncer:

"Eski teknoloji, hep eski şeylerle çalışıyoruz. Biz demir bağları bedenle yaparız. Biz pabucu tokmakla takarız. Civatayı elle sıkarız."

Bekir:

"Direkler zamanında gelmediği için tahkimatı yeterince sağlam yapamıyoruz. Malzeme sıkıntısı var. Bana verilen işi zamanında bitirebilmek için başka yerden malzeme çaldığım çok oldu."

Satılmış:

"İlkel aletlerle çalışıyoruz, modern aletler yok. Biz hala Fransızlar zamanından kalan aletler kullanıyoruz."

Bazı madenciler kendi durumlarını diğer ülkelerdeki, özellikle Avrupa'daki madencilerle karşılaştırmışlardır.

Hayrullah:

"İş kazalarının ilk nedeni teknolojinin gelişmemesi. Biz çok zor koşullar altında çalışıyoruz. Duyuyoruz diğer ülkelerde nasıl malzeme

kullanıyorlar. Malzeme çalışılan yere kadar gider, bir burada direkleri omuzlarımızda taşıyoruz. "

İsmail:

"Bizde madencilik gelişmemiş, modern teknoloji yok. Bizim enişte Almanya'da madenci, onun söylediğine göre onlardaki teknik bizde yok. "

Fazıl:

"Şimdi Avrupa'da modern teknoloji kullanılıyor. Adamlar beden gücü yerine makine gücüyle çalışıyorlar. Bizim madenlerde teknoloji eski, biz beden gücüyle çalışıyoruz. "

Madencilere göre iş kazalarının nedeni sadece modern makine ve teknoloji yokluğu değil. Madenciler bunlarla birlikte bu zor çalışma koşullarına hızlı çalışmak zorunda olduklarına da değinmişlerdir.

Cafer:

"Yerine göre bitmeyecek iş verirler. mecburen işi bitirmek için tabana direk koyacağına başa direk koyarsın. direkleri düzgün koymak istesen verilen işi vardiyede bitiremezsin."

Hüseyin:

"Adama yapamayacağı işi veriyorsun, o da aceleden ne yapacağını bilemiyor. Çalışmaktan çevresine bakamıyor. Örneğin; bir direk sökerken tavan çatır, çatır dökülür. Dikkat edemezsin, sökülecek daha çok direk vardır."

Hamdi:

"Sen bir vardiyede iki yapabilirsin, onlar sana dört verir. mecburen acele ediyorsun, görevini yapamıyorsun. Bir günde yapılacak işi yarım günde yapmak istersen kaza oluyor. "

Üretimin iş güvenliğinden önde geldiği bir mekanizmada madenciler iş amirlerini de bu işleyişin bir parçası olarak görmektedirler.

Yusuf:

"Kazalar bazı yerlerde iş amirlerinden gelir. Ayakta çalışan bir yer göçük yapmıştır. İş amiri gelir, 'burası göçmez' der. kendisi bir girer, çıkar. İşçi zorla çalışır. İşçi bilinçsiz olabilir, ama onun bilinçsiz olduğunu bile bile oraya sokan da hatalıdır. "

Politik Rejim, Sermaye Birikimi ve Türkiye'de Maden İşçisinin Durumu

Mehmet Ali:

"Amirin diktatör olursa, moral bozukluğundan iş kazası olur. senin çalışamayacağın bir iş verirler, sen de azar işitmeyesin diye bu işi yaparsın ve kazalanırsın. Amirlerin tutumu kaza nedeni. Amir nasıl yapılacağını düşünmez, sadece yapılmasını ister."

Zeki:

"Amirler basan bir ayağın altına işçiyi sokabiliyor. Normde altından geçmeyeceğin bir yerde bir vardiya çalışıyorsun. Amir böyle yerlere işçiyi sokabiliyor. Ama o da ne yapısın? O da emir altında, ondan da kömür istiyorlar."

Madencilerin günlük yevmiyeleri ayrıldıkları 11 gruba göre belirlenmekte. Bu yevmiyeye ek olarak madenci prim de kazanabilmekte. Ancak verilen hedeflerin aşılmasından sonra uygulamaya giren prim sisteminin kendisi de işçinin güvensiz bir ortamda çalışmasına neden olabilmektedir.

Avni lağımıcı olarak çalışmakta:

"Bazen demir bağlar zamanında gelmiyor, malzemesiz çalışıyoruz. Demir bağız yerde çalıştın mı da taş düşüyor. Bize ilerlemeye göre prim veriyorlar. Mesela işletme 28 metreyi geçtin mi sana prim veriyor. bizde demir bağız çalışıyoruz."

Madenciler prim sistemini eleştirdiği kadar, günlük yevmiye sisteminin işleyişini de eleştirmektedirler.

İzzet:

"Üzerimizde baskı var. Bir kişinin yapabileceğinden fazla iş veriliyor. Bir madenci 25 ton kömür çıkartmak için hergün baskı altında kalır. 25 ton kömür çıkartmazsan ceza gelir. Benim paraya ihtiyacım var. yevmiyeyi almak için ben çalışmak zorundayım. Her gün istenilen tonajı tuttaramadığı için yevmiyesi kesilenler oluyor. İş güvenliği yok. İşçi savunmasız. Üretim zorlaması oluyor."

Murat:

"8 metre sarmayı 8 saatte atma zorunluluğu var. Bu süre içinde iş bitsin ceza yemiyelim diye kaza oluyor."

Madencilere kurumdan en çok istedikleri 3 şeyin ne olduğunu sorduk. Madencilerin % 29'u iş güvenliği ve işçi sağlığına ilişkin çalışma koşullarının iyileştirilmesini istemektedir. Madencilerin bu konudaki deneyimlerini dinledikten sonra bu istem anlaşılır gözükmemektedir. Madencilerin % 23'ü ücretlerin arttırılmasını

istemektedir. Bu istek de makul gözükmemektedir. Bu görüşmelerin yapıldığı dönemde (1992/93) bir kazmacının günlük yevmiyesi 100.095 TL. idi (yaklaşık 8 sterlin), gruplu işçiler bu yevmiyeyi ancak çalıştıkları aylar için alabiliyorlardı. Bunlarla birlikte madencilerin % 22'si havzadaki yatırım eksikliğinin giderilmesini istemişlerdir. Madencilerin de çok iyi bildiği gibi, Zonguldak'ta üretim 'makine gücü'nden çok 'insan gücü'yle gerçekleşmektedir. Yukarıda da gördüğümüz gibi, değişik iş kazası kategorilerinin zaman içindeki seyri ve bu iş kazalarının üretkenlikle olan ilişkisi, bu üretim mekanizmasından beklenebilecek sonuçlara uymaktadır.

Değişik Üretim Bölgelerinin Daha Detaylı Bir Analizi:

Burada incelenen yıllar boyunca varolan üç büyük üretim bölgesinden Karadon, Üzülmüş ve Kozlu, 1990 yılında havzadaki maden iş gücünün % 80'ini istihdam ederken, Zonguldak'taki toplam kömür üretiminin % 85'i bu bölgelerden sağlanmaktadır. Tablo 3'ten de görülebileceği gibi, genelde havzanın bütünü için varolan üretkenlik ve iş kazaları arasındaki ilişki aynı zamanda bu bölgelerin ilk ikisinde de görülmektedir. Bu bölgelerden üçüncüsü olan kozlu daha detaylı bir analizi gerektirmektedir, çünkü Kozlu bu genele uymamaktadır.

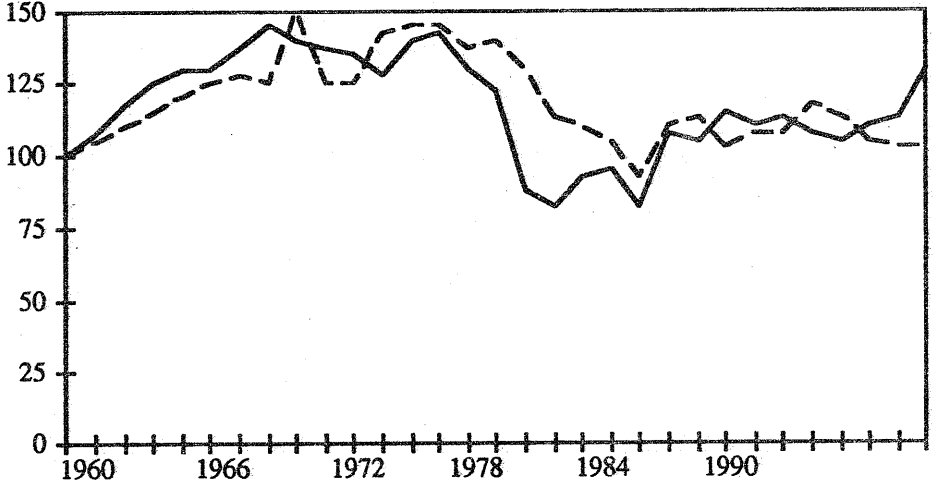
Zonguldak Havza	0.802
Karadon	0.798
Üzülmüş	0.789
Kozlu	0.283

Tablo 3: Bölgelere göre iş kazası ve üretkenlik korelasyonu 1942-1990

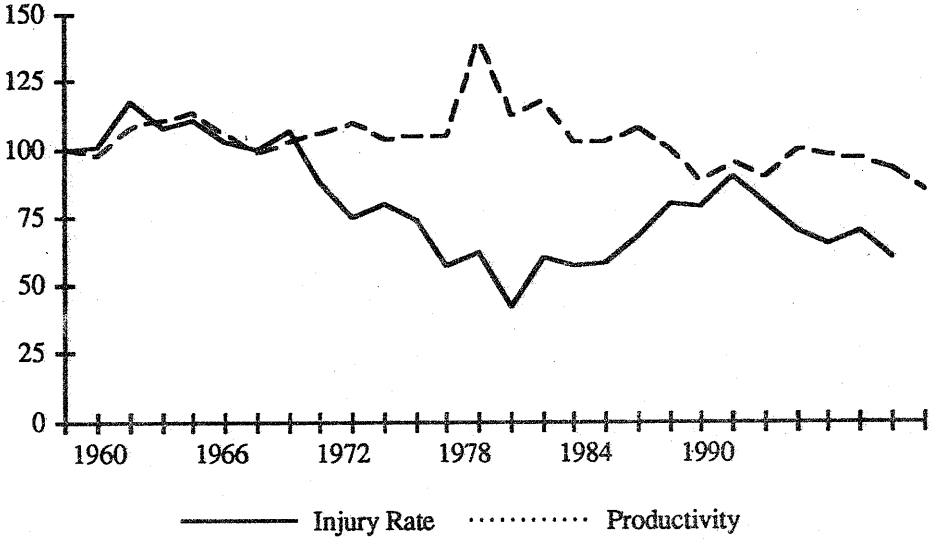
Son elli yıl için Kozlu ve havzanın karşılaştırılması Kozlu'da 1947 yılında meydana gelen grizu faciasından dolayı biraz zorlaşmaktadır. Fakat son 30 yıl için üretkenlik ve iş kazası oranlarıyla ilgili elimizde havza ve Kozlu'nun sağlıklı bir karşılaştırmasını verecek veriler bulunmaktadır. Genel olarak var olan üretkenlik ve iş kazaları arasındaki yakın ilişki Kozlu hariç havza için Şekil 6'da görülebilir. Ancak Kozlu'ya ilişkin olan Şekil 7'deki veriler havzadaki bu genel ilişkiden farklılaşmaktadır.

Farklılık (a): 1960'ların ortalarından 1970'lerin ortalarına kadar *üretkenlikte düzenli bir yükselme ve iş kazalarında bir azalma* sadece Kozlu bölgesinde görülmektedir. Üretkenlik artışın azalan bir iş kazası oranıyla denk düşmesi akla yatırım ağırlıklı bir üretim metodunu getirmektedir. Bu anılan dönem için acaba kozlu'da diğer bölgelerden farklı olarak daha fazla mı yatırım vardı. Ne yazık ki yapılan yatırımların bölgelere göre dağılımıyla ilgili çok kısıtlı veriler bulunmaktadır. Bununla beraber biz biliyoruz ki, 1966 ve 1977 dönemi havzada önemli yatırımların yapıldığı ikinci dönemi kapsamaktadır. Tablo 4'de de görüldüğü gibi, yatırım ve üretkenlik arasındaki korelasyondan çıkan ilişkide Kozlu diğer bölgelerden ayrılmaktadır. Üretkenlik ve yatırım arasındaki Kozlu'da görülen anlamlı ilişki, Karadon'da, Üzülmüş'de ya da havzanın Kozlu hariç diğer bölgelerinde görülmemektedir.

Politik Rejim, Sermaye Birikimi ve Türkiye'de Maden İşçisinin Durumu



Şekil 6: Havzada İş kazası ve üretkenlik (Kozlu Hariç) 1960-1990



Şekil 7: Kozlu'da İş kazası ve üretkenlik 1960-1990

	Yatırım ve üretkenlik	Üretkenlik ve işkazası
Kozlu	0.667	-0.812
Karadon	-0.657	0.898
Üzülmöz	-0.677	0.567
Diğer	-0.233	0.677

Tablo 4: Yatırım, üretkenlik ve iş kazası: Kozlu ve havzanın karşılaştırılması (1966-77)

Bu veriler bizi Kozlu'da üretkenlik arttığı halde iş kazalarının artmamasının nedeninin, bu bölgenin yatırımlardan olumlu bir pay almış olduğu yolunda düşünmeye zorlamaktadır. Sonuç olarak Kozlu 1960'lı yılların ortalarına 70'li yılların ortalarına kadar havzada var olan genel kuralın dışında kalmaktadır. Bu genel kural havzada üretkenlik artışının iş kazalarındaki artışı da beraberinde getirdiğidir.

Eğer kozlu bu yıllarda yatırımlardan büyük ölçüde yararlanmışsa, bunun yanında Kozlu'da madencilik son derece uygun koşullarda da gerçekleşmiştir. Tablo 5'ten de görülebileceği gibi Kozlu'daki bu uygun koşulların başında, bu bölgenin üretim konsantrasyonunun diğer bölgelerden oldukça farklı oluşu gelmektedir. Bu nedenden ötürü, diğer koşulların da eşit olması durumunda Kozlu'daki yatırımların daha etkili olabileceği söylenebilir. Ancak Kozlu'nun kendi içinde de diğer şeyler 1960'ların ortalarından 70'lerin ortalarına ve 70'lerin ortalarından 80'lerin ortalarına kadar eşit değildi. Bu durum bize Kozlu ve Havzanın diğer bölgeleri arasındaki ikinci farklılığı getirmektedir.

Bölge	Madencilik alanı (km ²)	Yeraltı İşçisi
Kozlu	12	4456
Karadon	32	7422
Üzülmöz	28	4894

Tablo 5: Madencilikte konsantrasyon (1990)

Farklılık (b): Genel olarak 1980'lerin ortalarına kadar üretkenlikteki düşüş sadece Kozlu'da iş kazalarındaki artmayı beraberinde getirmiştir.

Üretkenlikteki bir azalmanın iş kazalarındaki bir artmaya, neden sadece Kozlu'da denk düştüğünü büyük ölçekte bu bölgede 1967-76 ve 1977-83 yılları arasında meydana gelen değişimlerle açıklamak mümkündür. Bu yılların öncesine gittiğimizde kozlu'da 1953 yılından beri iki ana kuyu çalışmaktadır. Bu kuyuların -200 m. ve -425 m. arasındaki 3 ana galeriye (lağımlara) bağlantıları bulunmaktadır. Bu katlar arasında yapılan kömür üretimi iş güvenliği açısından daha elverişlidir, çünkü bu ana galeriler kömür ve malzeme nakliyatı açısından yer üstü ve kömür ayakları arasında kolay ulaşım sağlamaktadır. Bu galeriler aynı zamanda malzeme ve kömür nakliyatında 5 tonluk vagonların kullanılmasına da uygundur. Fakat bu ana galerilerin dışındaki seviyelerde, nakliyat 5 tonluk vagonlar yerine tonluk vagonlarla gerçekleştirilmekte ve bu durumda kömür madenciliği daha emek yoğun bir biçim almaktadır.

Politik Rejim, Sermaye Birikimi ve Türkiye'de Maden İşçisinin Durumu

Kozlu'da iş kazalarının azaldığı, üretkenliğin arttığı 1967 ve 1977 yıllarını kapsayan dönemde bu iki kat (-200/-425) dışında yapılan toplam üretimin payı % 64'ten % 12'ye düşmüştür. Bunun sonucunda iş güvenliği açısından bazı olumlu değişimler görüldü. Alçak damarlarda yapılan kömür üretiminde bir düşme oldu. Aynı zamanda yüksek eğimli ayaklarda yapılan üretim payında da bir azalma görüldü. Bu değişikliklerin hareket yönü şekil 8 a'dan görülebilir, yine bu şekilden iş kazalarının hareket yönünü de görmek mümkündür.

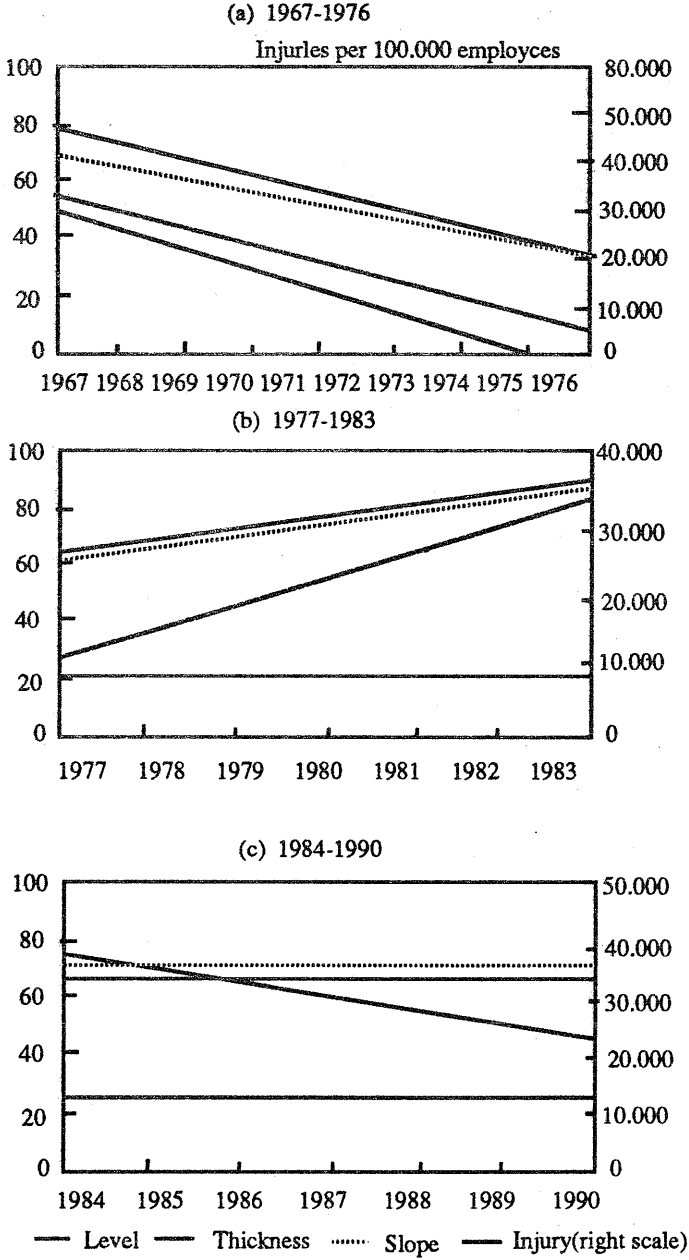
1976 yılından sonra, yukarıdaki değişikliklerin aksine, Kozlu'da madencilik yer üstüyle doğrudan bir kuyu bağlantısının ve ana bir galerinin olmadığı daha derin kotlara inmeye başladı. Bundan dolayı Kozlu'da 1977 yılından 1983 yılına kadar madencilik koşullarında bir zorlaşma görüldü. Bu dönemde üretkenlik düştüğü halde iş kazalarında bir artma olmuştur. yeterince idame yatırımlarının yapılamaması nedeniyle, iki ana kat dışında yapılan üretimin toplam üretime miktarı % 12'den % 78'e çıkmıştır. yukarıda da vurguladığımız gibi üretimde daha derin seviyelere inildiği gibi (örneğin-485 ya da -560), yerüstüne yakın damarlarda da çalışılmaya başlanmıştır (Örneğin +230/+290 ya da + 25/-30)⁷ ne bu seviyelerde kömür üretimi doğrudan kuyu bağlantısı ve ana galeriler olmaksızın gerçekleştirilmiştir. Bu değişik seviyelerde üretim hedeflerine ulaşabilmek amacıyla çalışılmıştır. Bu uygulama üretimde konsantrasyon dengesini bozarken, madencilerin artan oranlarda daha yüksek eğimli ve ince damarlarda çalışmalarına da neden olmuştur. Kozlu'da bu dönemde kömür üretiminin daha zor koşullarda gerçekleştirildiğini basit bir örnekle açıklayabiliriz: 1990 yılında çalışılan damarlar 26 değişik seviyede bulurken, 1970'lerin ortalarında sadece 9 ya da 10 değişik seviye bulunmaktaydı.

Kozlu'da 1977 ve 1983 yılları arasında boyu alçak ve eğimi yüksek damarlarda yapılan kömür üretiminin oranların da bir yükselme görülmüştür (Şekil 8 b). Bu verilerden hareketle 1960'lı ve 1970'li yıllarda Kozlu'daki uygun çalışma koşulları dengesinin 1970'lerin ortalarından 80'lerin ortalarına bozulduğunu söyleyebiliriz. Şekil 8b'den de görülebileceği gibi bu yıllar arasında, değişkenlerin yönünde bir alçalma değil, yükselme görülmektedir.

Kozlu'yla ilgili incelenen son dönemi oluşturan 1980'lerin ortalarından sonlarına kadar olan dönemle ilgili bilgi, şekil 8c'de verilmiştir. Bu şekilden de görülebileceği gibi bu yıllar için iş kazası, çalışılan damar seviyeleri, damar eğim ve kalınlığıyla ilgili değişkenlerde belirli bir alçalma ya da yükselme görülmemektedir.

Önceki incelenen bölümlerde de vurgulandığı gibi, 1942-1990 yılları arasında, malzeme nakliyat ve kullanmanın ve göçüklerin neden olduğu iş kazaları, havzada meydana gelen iş kazalarının önemli bir bölümünü oluşturmaktadır. Yine gördüğümüz gibi, bu iki iş kazası türü üretkenlikle anlamlı bir ilişki içinde değişen bir eğilim izlemektedir. 1967 ve 1976 yılları arasında (ki bu yıllar yatırım yıllarıdır) malzeme taşıma ve kullanmanın neden olduğu iş kazaları Kozlu'da % 42 oranında azalırken bu azalma oranı havzada % 21'dir. 1977-1983 yılları arasında önceki dönemin aksine, Kozlu'da malzeme taşıma ve kullanmadan kaynaklanan iş kazaları % 63 oranında yükselirken bu yükselme oranı havza için % 44'dür. Göçüklerin neden olduğu iş kazaları Kozlu'da % 45 artarken, bu artma havzanın diğer bölgeleri için % 22'dir.

⁷ Bu ölçümlerde deniz seviyesi 0 olarak kabul edilmektedir.



Şekil 8: Kozlu'da çalışma koşulları

Politik Rejim, Sermaye Birikimi ve Türkiye'de Maden İşçisinin Durumu

Notlar:

Seviye: Ana galeriler (-200 ve -425 metreleri) dışında üretilen kömür yüzdesi (Level)

Damar kalınlığı : 0.7 m ve 2 m (göreceli olarak ince damarlar) kalınlığındaki damarlardan elde edilen toplam kömür üretimi yüzdesi (Thickness)

Eğim: 21 ve 45 derece eğimli (yüksek eğimli) damarlar arasında yapılan toplam kömür üretimi yüzdesi (Slope).

İş kazalarının türlerine ve farklı üretim bölgelerindeki durumuna göre yapmış olduğumuz detaylı analizler sonucunda şu yorumlamayı yapabiliriz: son yarım yüzyılda Zonguldak'ta meydana gelen iş kazaları üretkenlikle yakın bir ilişki içindedir. Farklı üretim bölgeleriyle ilgili değişik zaman ve değişik koşulları dikkate alan iş kazası analizlerinin de desteklediği gibi, Zonguldak'ta iş kazalarının nedenlerinin başında, emek yoğun üretkenliği zorlayan, yatırımların geri kaldığı ve teknolojik donanımın düşük olduğu üretim koşulları gelmektedir.

Sonuç ve Genel Bir Değerlendirme:

Üretkenlik artışının iş kazalarındaki artışı da beraberinde getirdiği genel bir kural olsaydı, özellikle son 50 yılda ekonomik anlamda gelişmiş ülkelerde de iş kazalarının büyük ölçüde artması beklenebilirdi. Bu beklenen gerçekleşmemiştir. Fakat bu sözü edilen ülkelerin aksine, Zonguldak'ta üretkenlik ve iş kazaları aynı doğrultuyu izlemiştir. Sonuç olarak varılan noktada Zonguldak'ta üretkenlik düzeyinin meydana gelen iş kazaları üzerinde oldukça etkili olduğunu görmekteyiz. Bu etkinin ardında yatan ana etken madencilerin emek yoğun bir kömür üretimine konu olmalarıdır.

Kuşkusuz gelişmiş kapitalist ülkelerde de emek yoğun üretimin egemen olduğu sektörler bulunmaktadır. Olası benzer dinamikler varolmakla birlikte, Zonguldak maden işçisinin kendi deyişiyle, üretimde 'makine gücü'nden çok 'beden gücü'ne bağlılık, gelişmiş kapitalist ülkelerin durumuna genelde uymamaktadır. Ancak Zonguldak'ta iş kazalarının üretkenlikle birikteliği üzerine önemli bir etkiye bulunan bir diğer durum da, emeğin örgütsel anlamda güçsüz oluşudur. Üretim baskısına ve uygulanan prim sistemine yeterince karşı koyacak konuma gelemeyen maden işçileri iş kazalarıyla karşı karşıya bırakılmışlardır.

1980 askeri darbesi ve onu izleyen dönemde, iş kazaları oranında belirli bir artış gözükse de, ülke genelindeki diğer ekonomik, politik değişimleri göz önüne aldığımızda, bu değişimlerle iş kazaları arasında net bir etkileşimin görülmemesi şaşırtıcı bir sonuç değildir. Önemli olarak, kömürdeki kan daha geniş düzeyde ekonomik ve politik güçlerin kesiştiği noktada açıklanabilmektedir. Bu noktalardan en önemlisi, düşük maliyetli üretim stratejisidir. kuşkusuz böyle bir strateji sadece yatırım yetersizliğinin bir işlevi değil, yine bu makaleye konu olan yıllar boyunca madencilerin işveren olan devlete ve onun yansımalarına karşı güçsüzlüklerinin ve genelde sendikalarının etkisizliğinin bilincindedirler. Görüşüğümüz maden işçileri geçmişte sendikalarının toplu sözleşme görüşmelerini kendilerine danışmadan imzalandığını, yine kendi sendika binalarına bile sokulmadıklarını söylemişlerdir. Madencilerin geçmiş

sendika yönetimleriyle ilgili söyledikleri sözler, 'onlar bizi sattılar', 'onlar sarı sendikaydı' gibi deyimleri içermektedir.

Devlet, sermaye ve emek ilişkisinin bir diğer yönü, bu ilişkilerin değişmez ve mutlak olmamasıdır. 1989 yılı sonunda maden işçilerinin sendikası bir yönetim değişikliği geçirmiştir. Madenciler bu değişikliği geçmiş yönetimlerle karşılaştırdıklarında olumlu bir gelişme olarak görmektedirler⁸. Kuşkusuz bu değişme ve diğer genel anlamdaki politik gelişmelerin etkileri zamanla ilgilidir. Ancak bu noktada bizim umudumuz, madencilerin güçlenmesi ve onların çalışma koşullarının iyileştirilmesi doğrultusundadır. Bugün için 1942 ve 1990 yılları arasında meydana gelen çeyrek milyonu aşan iş kazası madencilerin bu acı deneyiminin nedenleri analiz edilmeye çalışılmıştır.

⁸ 1992-93 yılları arasında Zonguldak'ta gördüğümüz 126 yeraltı maden işçisinin % 70'i yeni sendika yönetiminin eski sendika yönetimlerine göre daha iyi durumda olduğunu belirtmişlerdir.

KULLANILAN VERİLERLE İLGİLİ EKLER

Zonguldak Kömür Havzası:

TTK bünyesinde havzada beş tane müessese bulunmaktadır. Bunlar, Armutçuk, Kozlu, Üzülmöz, karadon ve 1970'li yılların ortalarında üretime başlayan Amasra müesseseleridir. Armutçuğa bağlı Kandilli ve Alacaağzı; Kozlu'ya bağlı İhsaniye ve İncirharmanı; Üzülmöz'e bağlı Asma, Dilaver ve Çaydamar; karadon'a bağlı Kilimli, karadon ve Gelik; Amasra'ya bağlı Amasra ve Azdavay işletmeleri bulunmaktadır.

Armutçuk 1950 sonlarında EKI'den ayrılması ve daha sonra tekrar bağlanması nedeniyle Havza ile ilgili verilere dahil edilmemiştir. Amasra bölgesi de havza verilerine dahil edilmemiştir. 1970 ortalarında üretime başlayan Amasra'nın 1990 yılında bile havzaya yaptığı katkı küçük miktardadır. Amasra'nın havza toplam kömür üretimindeki payı % 6.6, toplam işgücü kapasitesindeki payı % 8.5, yine bu bölgenin yaralanmayla sonuçlanan iş kazası oranı % 8.1'dir (TTK 1990 İstatistik Yıllığı, Tablolara, 7, 25 a ve 32).

Damar eğimleri ve kalınlıklarıyla ilgili veriler (EKI/TTK Yıllık Faaliyet Raporu 1966-1990, adlı yıllık raporlardan elde edilmiştir. Havzada çalışılan damar derinlikleriyle ilgili veriler, TTK işletmeler Daire Başkanlığı arşivindeki 1966 ve 1990 yılları için *Günlük ve Aylık İstihsal Programı* adlı ciltlerden elde edilmiştir. Toplam kömür üretimi, tuvanan ve satılabilir kömür üretimi, işçi sayıları, kömür satışları kömür ihracatıyla ilgili veriler EKI/TTK İstatistik Yıllığı 1942-90'dan elde edilmiştir. Kömürithalatıyla ilgili bilgiler TTK 1987 İstatistik Yıllığı ve *Taşkömürü*, 1991 adlı kaynaklardan elde edilmiştir. Lavarlarla ilgili bilgiler TTK 1992 Yatırım Programında *Yer alan Projeler* adlı rapordan alınmıştır. 1940 ve 1990 yılları arasındaki yatırımlarla ilgili bilgiler *Türkiye Taşkömürü Kurumu Yatırımları* adlı rapordan alınmıştır. Yapılan kurum yatırımlarının bölgelere göre dağılımı ve nelere yatırım yapıldığı konusundaki ayrıntılı bilgiler ancak 1983 yılından itibaren mevcuttur.

Endüstriyel İş Kazaları:

İş kazaları ile ilgili rakamlar TTK İş Güvenliği Daire Başkanlığı Araştırma Geliştirme Şubesi Müdürlüğünden alınmıştır. Yeraltı işçi sayısı ile ilgili veriler için EKI/TTK İstatistik Yıllığı 1942-90, kullanılmıştır. Endüstriyel iş kazaları madenciler tarafından rapor edilen yaralanmayla sonuçlanan iş kazalarıdır, bu kazalar genellikle tıbbi müdahale gerektirdiği için rapor edilmektedir. Bizim tahminimiz rapor edilen iş kazalarının küçük çaplı iş kazaları olmadığı yolundadır. Bu tahminimizi veriler de destekleyici niteliktedir. Örneğin, 1990 yılı için bir yeraltı iş kazası başına düşen kayıp iş günü 42 gündür (TTK İş Güvenliği Daire Başkanlığı Araştırma Geliştirme Şubesi Müdürlüğü, *1990 Yılı İş Kazası Analizleri*).

Yeraltı işçisi başına düşen ölümlü iş kazası oranlarının göreceli olarak düşük ve yıllara göre ani değişiklikler göstermesi nedeniyle, sadece yaralanmayla sonuçlanan iş kazaları analiz edilmiştir. 1942-90 yılları arasında meydana gelen iş kazaları sonucu, yılda ortalama 59 madenci yaşamını yitirmiştir. Bu ölümlü iş kazası oranları üzerinde

facia olarak niteleyebileceğimiz iş kazalarının etkileri oldukça açıktır, Örneğin 1992 yılında Kozlu'da meydana gelen metan gazı patlaması sonucu 263 madenci yaşamını yitirmiştir. Bu veriden farklı olarak 1990 yılında 22 madenci yaşamını yitirirken, 1991 yılında yaşamını yitiren madenci sayısı 15'dir. bunlara ek olarak, 1974 yılında Zonguldak'ta açılan göreceli gelişmiş bir hastanenin, pek çok yaşamını yitirebilecek madenciyi koruduğu söylenebilir.

Endüstriyel iş kazaları şu şekilde çıkartılmıştır :

$$\frac{\text{Toplam yeraltı iş kazası sayısı}}{\text{Toplam yeraltı işçi sayısı}} \times 100.00$$

Üretkenlik şu şekilde hesaplanmıştır:

Toplam tüvanan kömür üretimi

Toplam yeraltı işçi sayısı

İş Kazası Oranları İle İlgili Regrasyon Analizi:

İlk olarak iş kazası oranlarındaki değişimin işte çalışma süresi ile ilgili olup olmadığı kontrol edilmiştir, ki böylece karşılıklı bir ilişki farklı koşullarla ilgil önceki çalışmalarda bulunmuştur (Nichols 1990). zonguldak için böylece bir testi çok güvenilir bir şekilde yapmanın pek olanağı yoktur, çünkü işe alımlarla ilgili bilgi mevcut değildir. Bu verilerin yokluğunda, yıllık yeraltı işçi sayılarının, iş kazası oranları üzerine regrayonuna dayanan kaba bir test uygulanmıştır. Bu test sonucu bu değişkenin iş kazaları üzerindeki etkisi % 1'den az çıkmıştır. Yıllık yeraltı işçi sayısı oranlarının kullanıldığı denklemde ise sonuç sadece % 1 çıkmıştır. Bunun aksine, birinci denklem iş kazaları oranlarının % 64'ünün üretkenlikle açıklanabileceğini göstermektedir. İkinci denklem iş kazaları oranlarının % 64'ünün üretkenlikle açıklanabileceğini göstermektedir. İkinci denklemde, 1992 değerlerine göre hesaplanan yatırım oranlarını kattığımızda, değişkenlik oranı küçük bir artma ile 73'e ulaşmaktadır. Yeraltı işçisi başına düşen yatırım oranlarından hareketle yapılan daha ileri bir testin sonuçları (ki bu test makalede verilmemiştir) buna % 1'den fazla etki etmemektedir.

İş kazalarıyla ilgili regrasyon analizi 1942-1990

Eşitlik (Equation)	Bağımsız değişkenler (Independent variables)			r^2	$r^2(\text{adj})$
	Sabit (Constant)	Üretkenlik (Productivity)	Yatırım (Investment)		
(1)	-71 (-1.69)	+1.10 (9.20)	-	64.3	63.6
(2)	-1.37 (-3.42)	+1.4 (10.88)	-0.000178 (-4.04)	73.6	72.5

(Note: below the coefficients are t-statistics)

Not: Parantez içindeki rakamlar T testi sonuçlarıdır.

KAYNAKLAR

- Berberoğlu, B. (1982): *Turkey In Crisis*, London, Zed Press
- Çiladır, S. (1977): *Zonguldak Havzasında İşçi Hareketlerinin Tarihi 1848-1940*. Eki/Tık İstatistik Yıllığı 1942-1990,
- Ereğli Kömür Madeni Humayunu İdaresinin Dilaver Paşa Nizamnamesi, Ereğli, 21 Nisan 1867
- Etingü, T. (1976): *Kömür Havzasında İlk Grev*: İstanbul, Koza Yayınları
- Işıklı, A. (1987): 'wage Labour And Unitonization', *Turkey In Transition: New Perspectives*, Oxford, Oxford University Press.
- Keyder, C. (1987): *State And Class In Turkey: A Study In Capitalist Development*, London, Verso
- Kanunlar, 1989, 3 Şubat.
- Koç, Y. (1986): '1936-1960 Döneminde İşçi Hakları', *Türkiye'de İşçi Hakları: Osmanlı Döneminden 1986'ya*, Ankara, Türkiye Yol İş Sendikası
- Naim, A. (1983): *Bir Yudum Soluk*, Zonguldak, Şirin Ereğli Yayınları
- Nichols, T. (1986): 'industrial Injuries In British Manufacturing In The 1980s' *The Sociological Review*, 24, 2.
- Nichols, T. (1990) 'industrial Safety In Britain And The 1974 Health And Safety Act: The Case Of Manufacturing' *International Journal Of The Sociology Of Law*, 18.
- Oskay, Ü. (1983): *Geçiş Dönemi Tipi Olarak Zonguldak Kömür Havzası Maden İşçisi*, E.Ü. Edebiyat Fakültesi Yayını, İzmir
- Roy, D.A. (1974): 'the Zonguldak Strike: A Case Study Of Industrial Conflict In A Developing Society', *Middle Eastern Studies*, 10 (2)
- Roy, D.A. (1976): 'labour And Trade Unionism In Turkey: The Ereğli Coalminers', *Middle Eastern Studies*, 12
- Schick, I.C. And Tonak, E.A. Ed. (1987): *Turkey In Transition: New Perspectives*, Oxford, Oxford University Press
- Singleton, W.T. (1982): 'accidents And The Progress Of Technology' *Journal Of Occupational Accidents*, 4.
- Tmmob (1982): *Türkiye Taşkömürü Madencilğinde İşçi Sağlığı Ve İsgüvenliğine İlişkin Çözüm Ve Öneriler*, Maden Mühendisleri Odası Zonguldak Şubesi Yayını
- Thurst, E.L. And Bamforth, K.W. (1951): 'some Social And Psychological Consequences Of The Longwall Method Of Coal-Getting', *Human Relations*, '1, 1.
- Tık Yıllık Faaliyet Raporu*, 1966-1990.
- Tık 1992 Yatırım Programında Yer Alan Projeler*
- Türkiye Taşkömürü Kurumu Yatırımları*, Temmuz 1992: 4-5
- Tık 1990 Yılı İşkazası Analizleri*, 1991.
- Yersel, K. (1989): *Madencilikte Bir Ömür*, İstanbul, Maden Mühendisleri Odası Yayınları.

ABSTRACT

The paper is in two parts. Section I provides information on the development of the Zonguldak coalfield and its labour force in the context of a brief account of changes in national political regime and national accumulation strategy. Three periods are distinguished and the behaviour of the injury rate is reported for each of them. It is seen that the behaviour of this rate, and thus, in an important respect, the quality of life of the Zonguldak miners, differs from what might conventionally be expected from changes in political regime and in the rights of labour.

It is argued in Section II that, notwithstanding changes in the rights of labour, and the state's macro economic policy, Zonguldak miners have been subject to a form of accumulation which in some respects has been relatively constant over the half century reviewed. The key element in this regime, which marks it out from the model that is often supposed to be typical of advanced capitalism- in which productivity is generated by technological progress- is that productivity at Zonguldak has been substantially labour- led throughout the whole period. This proposition is evidenced in various ways: by the analysis of the injury rate at Zonguldak over half a century; by an examination of the variation of different categories of injury over time; and by an examination of differences in the performance of different coal field districts. In addition, and in recognition of the importance of Zonguldak miners' hard won experience, extensive use is made of their own views and accounts of how injuries happen. The paper deals with injuries and not with health (adverse effects on which can take a much greater time to emerge). It underlines, however, the often neglected costs of some low technology production methods and the persistence of these in situations where labour remains weak.