

## **ERZURUM TORTUM'DA ÖNEMLİ BİR URARTU KALESİ : KAPIKAYA**

**Oktay ÖZGÜL**

**ÖZ:** Bu makalede, Kuzeydoğu Anadolu Bölgesinin önemli bir kesimini oluşturan Erzurum iline bağlı Tortum-Kapıkaya köyünde yer alan bir Urartu kalesi incelenmiştir. İlk önce kalenin bulunmuş olduğu yerin coğrafyası ve antik çağlardaki fiziksel ve siyasi durumu ele alınmıştır. Daha sonra eski çağ tarihi bakımından M.Ö 9-6. Yüzyıllar arasında Doğu Anadolu'nun tek hâkimi olan Urartu Devleti zamanındaki durumu ele alınmıştır. Çalışmada Urartular'ın kuzeye doğru açılmasında önemli bir kale olan Kapıkaya'nın lokalizasyonu incelenmiştir. Ayrıca yaptığımız yüzey araştırmalarında bulduğumuz arkeolojik kanıtlar da kalenin Urartular'ın bölgedeki yayılımı açısından önemlidir. Çünkü bölgede Urartu varlığını bütün boyutları ile açıklayacak malzeme ne yazık ki yeterli değildir. Ancak yapılan araştırmalar ve bulunan kaleler sayesinde Urartular'ın bölgeyi ihmal etmedikleri, hem yerleşme amaçlı, hem de askeri amaçlı kullandıkları görülmektedir. Zaten Tortum'un da içinde bulunduğu bu vadiler, antik çağlardan beri savunmaya ve kale yapmaya son derece müsait yerlerdir. Bu çalışma, hem Urartular'ın kuzey yayılımını kanıtlar nitelikte bir çalışma olması, hem de Urartular'ın bu vadiler ile Karadeniz'e ulaşma hedefleri açısından değerlendirilebilecek olması açısından önemlidir.

**Anahtar Kelimeler:** Erzurum, Tortum Coğrafyası, Kapıkaya, Kalesi, Urartular, Çoruh Havzası

## **AN IMPORTANT URARTIAN CASTLE IN TORTUM, ERZURUM: KAPIKAYA**

**ABSTRACT:** This article examines an Urartian castle which is located on Kapıkaya village in Tortum, Erzurum, which is an important place in North-eastern Anatolia. The article, primarily, deals with the physical and political condition of the place where the castle during the ancient periods. Then, in terms of ancient history, the situation of the castle during Urartian Period when it the only power in the Eastern Anatolia between 9th and 6th centuries B.C. was studied. The study examines the localisation of Kapıkaya, which was an important castle for Urartian in opening to the north. In addition, the archaeological evidence that we found during the surface examinations we conducted shows the importance of the castle for the Urartian to spread to the region. Because the amount of the materials that will help us learn about Urartian existence in the area with all aspects is unfortunately not enough. However, with the help of the conducted

---

\* Yrd.Doç.Dr. Atatürk Üniversitesi Edebiyat Fakültesi Tarih Bölümü. oktayozgul@hotmail.com

studies and the castles found, it is obvious that the Urartian did not neglect the region and did benefit from it for both settlement and military purposes. As a matter of fact, such valleys including Tortum are extremely proper places for defence and building castles since ancient times. This study is significant not only for the fact that it has the characteristics of proving the spread of Urartu to the north but also of the goals of the Urartian to reach the Black Sea region through these valleys.

**Keywords:** Erzurum, Tortum geography, Kapıkaya, Castle, the Urartian, Coruh Basin

## Giri

Erzurum ilinin kuzeyinde yer alan Tortum ilçesi, idari olarak Erzurum'a bağlı olmakla birlikte, Karadeniz Bölgesinin Doğu Karadeniz Bölümü içerisinde ve Çoruh Irmağı'nın önemli kollarından birisini oluşturan Tortum Çayı Vadisi'nde yer almaktadır (Harita1). Doğusunda Akdağlar, batısında Mescit Dağları, güneybatısında Dumlu Dağları ve Kargapazarı Dağları bulunmaktadır Batısında spir, kuzeyinde Yusufeli, kuzeydoğusunda Oltu, doğusunda Narman, güneydoğusunda Pasinler ve güneyde ise Erzurum ili yer almaktadır. Yaklaşık olarak 1900 km<sup>2</sup>'lik bir yüzölçümü sahip olan Tortum ilçesi, tarihi, coğrafi ve sosyo-ekonomik açıdan Erzurum yöresinin önemli bir kısmını oluşturmaktadır.<sup>1</sup>

İlçenin jeolojik yapısını dar ve uzun vadiler ile tepelik alanlar oluşturmaktadır. Bu yer şekillerinin oluşmasında tektonik hareketler büyük bir rol oynamıştır. Tektonik hareketler ile yükselen saha, akarsular ile parçalanarak bugünkü görünümünü kazanmıştır (Harita 2).<sup>2</sup>

Yer şekilleri arasında dağlar, önemli bir yer tutar. Mescit Dağı (3289 m), Dumlu Dağı (3169 m), Erişli Dağı (3087 m), Dada Dağı (2994 m), Çiçek Dağı (3195 m), Kılı Dağı (2530 m), Kemerli Dağı (2770 m), Çaldıran Dağı (2502 m), Tevin (Çaldıran) Dağı (2509 m), Tav Dağı (2244 m) ve Zökün Dağı (2244 m) bölgenin önemli yükseltileridir.<sup>3</sup>

İlçenin en önemli akarsuyunu Tortum Çayı oluşturmaktadır. Tortum Çayı, kaynağını Dumlu Dağlarının kuzey yamaçlarından alarak kuzeye doğru derin bir vadi içinde akmaya devam eder (3169 m). Daha sonra havzayı çevreleyen yüksek dağlardan beslenerek önce Tortum Gölü'ne ardından da

<sup>1</sup> Ouz Yılmaz, *Tortum Çayı Havzası'nın Beşeri ve Ekonomik Coğrafyası*, Atatürk Üniversitesi Sosyal Bilimler Enstitüsü, Basılmamış Doktora Tezi, Erzurum 1991, s. 3 vd.; brahim Atalay, "Mescit Dağı'nın Glasiyal Morfolojisi", *Ege Coğrafya Dergisi* – II, zmir 1984, s. 129-138

<sup>2</sup> brahim Atalay, *Türkiye Jeomorfolojisine Giriş*, Ege Üniversitesi Yayınları, zmir 1982, s. 1 vd.

<sup>3</sup> brahim Kopar – Cemal Sevindi "Tortum Gölü'nün (Uzundere-Erzurum) Güneybatısındaki Aktüel Sedimentasyon ve Siltasyona Bağlı Alan-Kıyı Çizgisi Değişimleri", *Türk Coğrafya Dergisi*, Sayı: 60, İstanbul 2013, s. 49-66.

Oltu Çayı ile birleşerek Çoruh Nehri'ne dökülmektedir.<sup>4</sup> İlçeye 35 km uzaklıkta ve ilçenin kuzeydoğusunda yer alan Tortum Gölü, heyelan sonucunda Tortum Çayı Vadisinin tıkanması ile oluşmuş bir set gölüdür.<sup>5</sup> Son yapılan ölçümlere göre gölün hacmi 57,6 hm<sup>3</sup>, gölün uzunluğu 8,2 km, genişliği ise en geniş yerinde 1,4 km kadardır. Tortum Gölü'nün denizden yüksekliği ise 1010 m'dir.<sup>6</sup>

Tortum ilçesi arazisinin büyük bir kısmı derin vadi ve tepeliklerden oluştuğu için vadi tabanlarında sebze ve meyvecilik yapılırken tepelik sahalarda ise tarım ve hayvancılık daha yaygındır. Tortum ilçe merkezi ve çevresinde daha çok İran-Turan bozkır bitki örtüsü yaygınken, kuzey taraflarında ise Avrupa-Akdeniz-Sibirya florasına ait bitki türleri daha fazla yaygındır. Bu durum hem bitki örtüsü farklılığına hem de arazi farklılığına işaret etmektedir.<sup>7</sup>

Bölgenin tepelik ve yüksek kısımlarında hayvancılık daha fazla iken, alt kesimlerde sebze ve meyvecilik ile tarımsal faaliyetler daha yoğunluk kazanmıştır. Bununla birlikte arazi yapısı, iklim şartları, yol durumu ve diğer sebepler ekonomik faaliyetleri sınırlandırmıştır. Buna rağmen azami derecede coğrafyadan faydalanan yöre halkı, olumsuz coğrafik şartları kendilerine uydurarak özgün bir ekonomik döngü oluşturmayı başarmıştır. Nitekim bölgede 2000 yılından beri sürdürülen otlatma ve umuz yüzey arazimalarında bu durumu tespit etmiş olduk.

Doğu Anadolu'yu Karadeniz kıyılarına ve Kafkasya (Batum-Tiflis)'ya bağlayan Tortum, önemli tarihi yollar üzerinde yer almaktadır (Harita 3). M. Pehlivan'ın ifadesiyle, Serçeme Boğazı-Çoruh-Tortum güzergâhı ve Narman-Oltu-Oltu hattı, eski çağ boyunca hem denize ulaşmak hem de maden yataklarını kontrol altında tutmak için çok kullanılan vadiler olmuştur.<sup>8</sup> Oltu-Oltu-Narman ve Tortum'un da içinde bulunduğu bu vadiler aynı

<sup>4</sup> O. Yılmaz, *age.*, s. 28 vd.

<sup>5</sup> İbrahim Atalay, "Geomorphology of the Lake Tortum and Its Immediate Surroundings (NE Turkey)", *Review of the Geographical Institute of the University of İstanbul*, 1979-1980, International Edition, Number: 17, s. 49-65.  
Lahn 1944. 137-138.

<sup>6</sup> İ. Kopar – C. Sevindi, *agm.*, s. 49-66.

<sup>7</sup> O. Yılmaz, *age.*, s. 30 vd.

<sup>8</sup> Doğu Anadolu ile Doğu Karadeniz arasında yer alan Tortum'un da içinde yer aldığı Çoruh Havzası Vadileri ve Paryadros Dağları hakkında antik kaynaklarda çeşitli bilgiler yer almaktadır. Ayrıca bu vadiler, genellikle Paryadros Dağ silsileleri arasında iyi sulanmış, ormanlık yerler bulunduğundan ve birçok kesimleri de derin dereler, dik uçurumlardan oluştuğundan dolayı büyük kaleler yapmaya müsaittir. Geniş bilgi için Bk. Strabon, XII, III, 18 Ayrıntılı bilgi için bak. Pehlivan, 1991.

zamanda Roma'nın Kafkaslara açılan kapısı durumundaydılar. M. S. V ve VII. yüzyıllarda Sasaniler'in Bizans'ın mukavemetini kırmaları da yine bu vadilerde meydana gelmiştir.<sup>9</sup> Günümüzde enkaya-Göle-Olur-Oltu-Narman'dan geçen karayolu, Tortum üzerinden Erzurum'a bağlanmakta ve bölge için çok önemli bir ulaşım dehidir. (Harita 4)

E imli ve kırık bir arazi yapısına rağmen, yerleşme, ulaşım ve verimli iklim artlarına sahip olan bölgenin Eski Çağ tarihi hakkında maalesef yeteri kadar bilgiye sahip değiliz. İmkiye kadar bu alanda kazısı yapılmış ve stratigrafik incelemesi ortaya çıkarılmış herhangi bir merkez olmadığından dolayı, Kapıkaya Kalesi hakkında dehidlendirme yapılırken Erzurum orijinal arkeolojik veriler esas alınacaktır.

Yaptığımız yüzey araştırmalarında bölge hakkında Paleolitik ve Neolitik Döneme ait herhangi bir bulguya rastlayamadık. Ancak Erzurum ve çevresinin İlk Tunç Çağından itibaren yerleşme sahnesi oldu u du ünülürse, Tortum ilçesinin de iklim artları, fiziki coğrafya ve sahip oldu u önemli yollardan dolayı devam eden kesintisiz bir yerleşme sahnesi oldu unu söyleyebiliriz. Nitekim bölgede yapılmış oldu umuz arkeolojik çalışmaları esnasında Erken Demir ve Demir Çağına ait bulundu umuz kale ve yerleşme bu iddiayı do idirler niteliktedir.

Tortum ve Çoruh Havzası, M.Ö. IV. bin sonlarında Hurri kültürünün yayılım alanı içerisinde yer almış,<sup>10</sup> Hitit kaynaklarına göre ise, M. Ö. II. binden başlayarak Haya ve Azzi Krallıklarının hâkimiyetine girmiştir.<sup>11</sup> M.Ö. XIII ve IX. yüzyıllar arasında Do u Anadolu'nun yerel krallıklarından biri olan Daya(e)ni-Diau(e)hi'nin etkisi altında yer alan bölge, M. Ö. IX ve VI. yüzyıllar arasında ise Do u Anadolu'nun güçlü devleti olan Urartu'nun egemenliğine geçmiştir.<sup>12</sup>

Tüm Do u Anadolu'da oldu u gibi Erzurum ve çevresinde de yo un bir yerleşme ve imar siyaseti amaçlayan Urartular, bölgedeki hâkimiyetlerini kuvvetlendirerek batıya Erzincan'a kadar yayılma göstermişlerdir. Nitekim

<sup>9</sup> Renee Grousset, *Histoire de l'Arménie* Paris 1973, s. 296.

<sup>10</sup> Mahmut Pehlivan, "Karaz ve Hurriler", *100. Yıl Üniversitesi, Sosyal Bilgiler Dergisi* I, Van, 1990, s.168-176; Charles Burney - Lang. D. M., *The Peoples of the Hills*, London 1971 s. 1 vd.

<sup>11</sup> Pehlivan, *age.*, s. 29 vd; Koşay, H. Z., "Erzurum-Karaz Kazısı Raporu", *Belleten* 91, Ankara 1959, s. 349-413; Albrecht Goetze, "Madduwattas". *MVAEG XXXII*, 1928, Leipzig, s. 1-178. H. G. Guterbock, *The Deeds of Suppiluliuma as Told by his Son, Mursili II*. *JCS X*, 1956, Boston, 60 vd.

<sup>12</sup> M. Pehlivan, *age.*, s. 22 vd.; G. A. Melikishvili, *Urartskie Klinoobraznye Nadpisi* 1960 Moskova, 26 vd; Mirjo Salvini, *Geschichte und Kultur der Urartaer*, 1995, Darmstadt 22-23

Pasinler Kalesi, Urartu Yazıtı, Güzelhisar Avnik Yazıtı ve Horasan Yazılıta Yazıtı, Urartular'ın Çoruh Vadileriyle beraber bölgede hâkimiyet kurduklarının en açık delilidir.<sup>13</sup>

Yukarıda da bahsetti imiz gibi Urartular'ın Tortum ve çevresindeki faaliyetleri ile ilgili olarak herhangi bir yazılı kayna a rastlanmamasına rağmen, hem bölgenin fiziki yapısının müsait olması hem de Urartular'ın Karadeniz kıyılarına ulaşması açısından son derece önemli olan bu çevrede pek çok Urartu kalesine rastlanı olmanın bu açıdan çok değerlidir.

Urartu hâkimiyetinden sonra M. Ö. 400 yılında ordusuyla Erzurum Ovası, Tortum Çayı Boyu, spir civarı ve Bayburt Ovası üzerinden Trabzon'a geçen Ksenophon, (Anabasis-Onbinlerin Dönüşü) adlı eserinde, geçtiği yerlerdeki ya ayan çe itli kabilelerden ve yaptıkları işlerden bahsederken, bölgenin o zamanki etnik durumunu ortaya koymuştur.<sup>14</sup>

Bilindiği üzere Urartular hâkim oldukları yerlerde kale ve garnizon inşa ederken bazı etkilere dikkat emilerdir. Bölgenin yol durumuna, arazi yapısına ve su kaynaklarına göre yüksek ve sarp kayalıklara yaptıkları kaleler ile hem bölgeyi kontrol altına almayı amaçlamışlar hem de yerleşme ve idare merkezli kullandıkları kaleler ile yöre halkının ekonomik ihtiyaçlarını karşılamayı düşünmüşlerdir.<sup>15</sup>

Urartu'nun kuzey yayılımındaki önemli bölgelerden bir olan Tortum ve çevresinde A. Ceylanba kanlında yaptığımız yüzey ara tırmalarında tespit ettiğimiz Kapıkaya Kalesi, hem konumu hem de üzerinde yer aldığı yol güzergâhı dolayısıyla çok stratejik bir kaledir. Ayrıca yapım tekniği, mimari

<sup>13</sup> Margaret R. Payne, *Urartu Çivi Yazılı Belgeler Katalo u*, Arkeoloji Sanat Yayınları, 2006, s. 68-89, 253; Alpaslan Ceylan "Horasan Ve Çevresi Ara tırmaları I ında Yazılıta Yazıtı", *Ça layan Aras*, 2002, s.14-16, W, Orttman "Eine Urartaescher Inschrift in Avnik" *Archiv für Orientforschung* 22/1968-69; Aydın, N. "Güzelhisar Urartu Kitabesi", *Bellekten LV /213*, 1991, Ankara, 323-330.

<sup>14</sup> Lehmann-Haupt C.F, *Armenien II-2 1926*, Leipzig, s.704 vd; Anabasis'te Yukarı Aras boylarında ya ayan Phasianlar (demircilikle uğraşanlar) Tortum ve Yusufeli çevresinde ya ayan Khalybler, daha sonraları Tao veya Tayk diye anılacak olanlar ve spir çevresinde de Saspirlar ve Herpasos (Çoruh Irma ı) boyunca da Skythenler'in ya adından bahsedilir. Ayrıca bir başka antik kaynak olan Strabon'da bu vadilerde ya ayan çe itli skit boyları olduğu ifade eder; Strabon, (XII, III, 18). Antik kaynaklardan anlaşıldığı üzere Kür ve Çoruh vadileri içerisinde yer alan Tortum ve çevresi M.Ö. V ve IV. yüzyıllarda skitlerin hâkimiyeti altında idi. skitler'in yıkılmasından sonra bölgede var olan çe itli skit boyları herhangi bir yere göç etmeyerek yöre halkına karışmışlardır. Ayrıntılı bilgi için bk. Ksenophon 1984, IV, IV, 18; V, 34; VI, 4-5, 24-27; VII, VIII, 25; brahim Telliolu, "Kimmer ve skit Göçeri'nin Do u Anadolu Bölgesindeki Etkileri", *Atatürk Üniversitesi Türkiyat Ara tırmaları Enstitüsü Dergisi* s. 27, Erzurum 2005, s. 237-245.

<sup>15</sup> Altan Çilingiro lu, *Urartu Krallığı Tarihi ve Sanatı*, zmir 1997, s. 50 vd.

özelli i ve mevcut co rafyadaki di er kalelerden biraz daha büyük olu u, Kapıkaya Kalesi'ni çok farklı kılmaktadır. Kaledeki ilk ara tırmamızı 2005 yılında gerçekle tirdik.<sup>16</sup>

### **Kapıkaya Kalesi 1**

2009 yılında Kapıkaya Kalesi'nde detaylı bir çalı ma imkânı bulduk. (Foto 1;Çizim 1).<sup>17</sup> Kale, Erzurum ili Tortum ilçesinin 26 km batısında yer alan Kapıkaya Köyü'nün 1 km kuzeyinde bulunmaktadır. Kapıkaya Kalesi, 44.5554.056 K, 46.646.95.570. D. koordinatlarındadır. Yüksekli i 2188 m olan kale, köyden 110 m yükseklikte yer almaktadır.

Kalenin batısında bir Urartu Göleti yer almaktadır (Foto 2-3). Bu kalenin önemli görevlerinden biri ise, hayvancılık bakımından önem ta ıyan bu göleti muhafaza etmektir. Bilindi i gibi Urartu sulama göletleri, Urartu'nun bölgedeki hâkimiyetinin daha iyi sa lanması için yapılmı tarım ve hayvancılık bakımından son derece önemli olan sulama yapılarıdır. Bu yapılara Urartu'nun hâkim oldu u hemen hemen her yerde rastlamak mümkündür.<sup>18</sup> Günümüzde bölgede halen hayvancılık yapılmaktadır. 1979 yılında gölet, DS tarafından geni letilerek yöre halkı için daha kullanı lı bir hale getirilmi tir.

4,5-5 m yüksekli inde olan kalenin sur duvarları günümüze kadar gelmeyi ba armı tır (Foto 4-5). Sur duvarlarının kalınlı ı ise 2.80 cm ile 3.40 cm arasındadır. Urartu'nun bu bölgede sıkça kullandı ı bir yöntem olan ve Kiklopik teknikte yapılan sur duvarlarının ebatları yer yer de i iklik göstermektedir (Foto 6-7). Kaledeki ta ların dı yüzeyleri tıra lanmı ve düzle tirilmi tir. Sur duvarlarının geni olmasından dolayı, duvar yapılırken orta kısımları bu düzletme i leminden sonra çıkan ta lar ile daha küçük ta larla doldurulmu tur.<sup>19</sup> Kalenin kapısı, kalenin güneybatı kö esine yapılmı tır. Kalenin giri kapısı 280 cm olup kale yoluna, kale kapısından a a ıya do ru bir yay çizilerek inilmektedir. Bunun gayesi kale kapısının daha

<sup>16</sup> Alpaslan Ceylan, "2005 Yılı Erzurum-Erzincan-Kars-I dır lleri Yüzey Ara tırmaları", 24. *Ara tırma Sonuçları Toplantısı –I*, Ankara 2007, s. 163-182.

<sup>17</sup> Alpaslan Ceylan Ba kanlı ında yürüttü ümüz çalı maların 2009 yılı yayınları için bk. Yasin Topalo lu – Akın Bingöl vd. "2009 Yılı Erzurum-Erzincan-Kars-I dır lleri Yüzey Ara tırmaları", 28. *Ara tırma Sonuçları Toplantısı – II*, Ankara 2011, s. 1-21; Alpaslan Ceylan, *Do u Anadolu Ara tırmaları*, Erzurum 2008.

<sup>18</sup> Oktay Belli, *Do u Anadolu'da Urartu Sulama Kanalları*, İstanbul, 1997 s. 1 vd.

<sup>19</sup> Altan Çilingiro lu, "Urartu Sur Duvarları Üzerine Dü ünceler", *Arkeoloji-Sanat*, II, 1983 28 vd.

korunaklı olmasını sağlamaktır. Kisi kalenin sağında ve solunda olmak üzere kalede toplam altı burç yer almaktadır.<sup>20</sup>

Yukarıda da bahsettiğimiz fiziki çevre şartlarından dolayı kale, mimari bakımdan topografik alana uygun bir tarzda inşa edilmiştir. Kale yapılırken Doğu Anadolu'nun dağlık yapısı, arazi yapısı ve eğimi dikkate alınmıştır. Kalenin alt kısımlarında ve eteklerinde yıkılmış olan yapı kalıntıları yer almaktadır. Bölgede birçok kalede Urartular'ın bu şekilde yapılmış oldukları yapılara rastlanabilir. Bu yapılar, yıkık bir halde olduğundan dolayı hangi amaçla yapılmış olduğu anlaşılamamaktadır.<sup>21</sup> Kalede yer yer kaçak kazı izlerine rastlanmaktadır. Bölge için stratejik öneme sahip olan bir Urartu kalesidir. Keramik bakımından zengin olan kalede Urartu ve Erken Demir çağı keramikleri tespit edilmiştir (Foto 8-9; Çizim 2-3).

### **Kapıkaya Kalesi-2**

Bölgede yapılmış olduğu yüzey ara tırmalarında ikinci bir kale daha tespit ettik. Kapıkaya Kalesi 2 adını verdiği kale, Erzurum ili Tortum ilçesinin 26 km batısında bulunan Kapıkaya Köyü'nde bulunmaktadır (Foto 10). Köyün 2 km kuzeyinde bulunan kalenin güneyinde, Kapıkaya Göleti ve 1 km güneydoğusunda ise Kapıkaya Kalesi-1 yer almaktadır.

Kalenin sur duvarları tamamen yıkılmış olup, yıkılan duvar taşları köylüler tarafından toplanarak amaçsız bir şekilde kümeler oluşturulmuştur (Foto 11-12). Köylüler arazi şartlarından dolayı tarım yapabilecek bir alana ihtiyaç duydıklarından dolayı böyle bir yola başvurmuşlardır.

Kalenin sur duvarları özellikle kalenin güney kısmında daha belirgin bir şekilde görülebilmektedir. Kale, Kapıkaya 1 örneğinde olduğu gibi tipik kiklopi tarzda çok büyük olmayan kaba taşlarla inşa edilmiştir. Kalenin iki sur duvarının olduğu belirgin bir şekilde görülmektedir (Foto 13). İkinci sur duvarları ise, hemen hemen yok olmuştur. Kalenin hemen eteklerinde

<sup>20</sup> Bu şekilde yapılan Urartu kalelerinin, burç sayısı kalenin büyüklüğüne göre değişmektedir. Bu tip Urartu kaleleri genelde vadi tabanlı arazilerde yapılmış kalelerde daha fazla göze çarpmaktadır. Bölgede yapılmış diğer Urartu kalelerinin yapısal özellikleri hakkında bk. Alpaslan Ceylan, "2001 Yılı Erzincan-Erzurum ve Kars İleri Yüzey Araştırması", 20. Araştırma Sonuçları Toplantısı, Ankara 2003, s. 310 vd; Alpaslan Ceylan- Akın Bingöl-Yasin Topaloğlu, 2006 Yılı Erzincan-Erzurum-Kars-İleri Yüzey Araştırması.

<sup>21</sup> Bu şekilde yapılmış kalelere Erzurum Pasinler Kalesi başta olmak üzere Horasan Hasanbey Kalesi, İrır Bıır Kalesi, Aaıı Kom, Yukarı Kom Kalesi vb. örnek gösterilebilir. Ayrıntılı bilgi için bk: Mustafa Erkmen - Alpaslan Ceylan, "2001 Pasinler Kalesi Kazısı", XIII. Müze Çalışmaları ve Kurtarma Kazıları Sempozyumu, Ankara, 2003, s. 17-28; 2003, 17-28; Oktay Özgül, *Eskiçağda (Yukarı) Aras Vadisi*, Atatürk Üniversitesi Sosyal Bilimler Enstitüsü, Basılmamış Doktora Tezi, Erzurum 2011.

düzle tirilmi olan alanda, ikinci sıra sur duvarları kısmen de olsa görülebilmektedir. Kalenin iç kesimde Kapıkaya 1 de oldu u gibi yine çok sayıda kaçak kazıya rastlanmı tır.

Kaledeki keramik verileri Geç Kalkolitik, İlk Tunç Ça 1, Erken Demir Ça 1 ve Orta Demir Ça 1'na (Urartu) aittir (Foto 14-15; Çizim 4-5). Keramik bakımından Kapıkaya 1'e göre çok zengin olan kaledeki Erken Demir Ça 1'na ait emzikli keramikler de oldukça dikkat çekicidir. Kapıkaya Kalesi-1'den daha yüksekte ve daha stratejik konumda olan kale, Urartu özelli i gösteren bir kaledir. Ancak Urartular döneminde bölgede egemen olan Diauehi Krallı 1 tarafından da bu kalenin kullanılmı oldu una üphe yoktur. Kaleler Geç Kalkolitik Ça da yerle im görmü İlk Tunç ve Demir Ça larında da varlıklarını devam ettirmi lerdir.<sup>22</sup>

### Sonuç

Sonuç itibariyle Urartular'ın kuzeye do ru yayılmalarında önemli bir görev üstlenen Tortum ve çevresi, Urartu için çok önemli bir bölge olmu tur. Bölgede yapmı oldukları kalelerden, bu durum rahatlıkla anla ılabilmektedir. Tortum Kapıkaya'da tespit etti imiz bu iki kale, hem mimari hem de keramik bulguları bakımından Urartu özelli i göstermektedir. Kale, Urartular'ın bölgedeki hâkimiyetlerini göstermesi bakımından son derece anlamlıdır.

Urartular'ın bölgede yapmı oldukları böyle büyük kaleler, bu vadileri Urartuların hem iskân hem de askerî amaçlı kullandıklarını göstermektedir. Bölgede A. Ceylan ba kanlı ında sürdürdü ümüz yüzey ara tırmaları neticesinde Urartu kale ve höyüklerinin sayısının gün geçtikçe arttı mı görmekteyiz. Bu durum bize Urartu askerî mimarisinin kuzey yönündeki yayılmasını göstermesi bakımından çok önemlidir. Çünkü Urartu'nun do mu oldu u topografik ve co rafi alana tamamen zıt bir arazi yapısında ortaya çıkan bu kaleler, Urartular'ın araziyi kendilerine ne kadar uydurduklarını ve araziye olumlu kullandıklarını göstermesi bakımından da önemlidir.

Bölgede yapılacak olan yüzey ara tırmaları ve incelemeler sayesinde Urartu'nun Çoruh vadilerindeki mimari ve askerî varlı ı çok daha netlik kazanacak, Urartuların ça da larına göre araziye kullanmadaki becerileri daha belirgin bir ekilde ortaya çıkacaktır.

---

<sup>22</sup> Mahmut Pehlivan, *En Eski Ça lardan Erzurum'un Yıkılı ına Kadar Erzurum ve Çevresi*, Basılmamı Doktora Tezi Erzurum 1984, s. 80 vd.



**KAYNAKÇA**

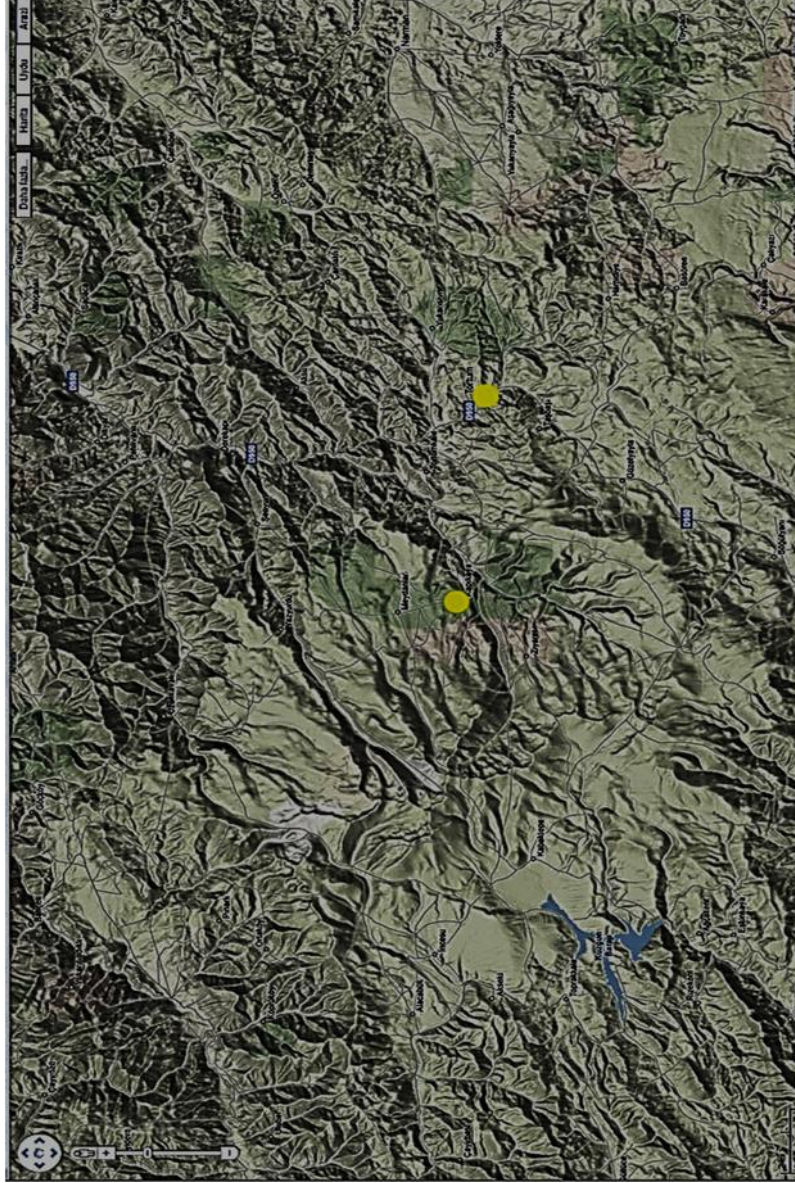
- Atalay, brahim, "Mescit Da ı'nın Glasiyal Morfolojisi", *Ege Co rafya Dergisi - 2*, zmir, 1984, s. 129-138.
- , "Geomorphology of the Lake Tortum and Its Immediate Surroundings (NE Turkey)", *Review of the Geographical Institute of the University of stanbul*, 1979-1980, nternational Edition, Number 17: s. 49-65.
- , *Türkiye Jeomorfolojisine Giri*, Ege Üniversitesi Yayınları, zmir, 1982.
- Belli, Oktay, *Do u Anadolu'da Urartu Sulama Kanalları*, stanbul, 1997.
- Burney, Charles A. – Lang. D, M., *The Peoples of the Hills*, London, 1971.
- Ceylan, Alpaslan, "2005 Yılı Erzurum-Erzincan-Kars-I dır lleri Yüzey Ara tırmaları", *24. Ara tırma Sonuçları Toplantısı Ankara – I*, 2007, s. 163-182.
- , "Horasan ve Çevresi Ara tırmaları I ı nda Yazılıta Yazıtı", *Ça layan Aras*, 2002, s. 14-16.
- , *Do u Anadolu Ara tırmaları*, Erzurum, 2008.
- , 2001 Yılı Erzincan-Erzurum ve Kars lleri Yüzey Ara tırması, *20. Ara tırma Sonuçları Toplantısı, Ankara* 2003, s. 311-324.
- Ceylan, Alpaslan- Bingöl, Akın-Topalo lu, Yasin 2006 Yılı Erzincan-Erzurum-Kars-I dır lleri Yüzey Ara tırması, *25. Ara tırma Sonuçları Toplantısı Ankara* 2007. 3, s.129-149.
- Çilingiro lu, Altan, *Urartu Krall ı Tarihi ve Sanatı*, zmir, 1997.
- , "Urartu Sur Duvarları Üzerine Dü ünceler", *Arkeoloji-Sanat*, II, 1983 28 vd.
- Goetze, Albrecht, "Madduwattas", *MVAEG XXXII*, Leipzig, 1928, s. 1-178.
- Grousset, Renee, *Histoire de I Armenie* Paris, 1973.
- Guterbock, H.G., *The Deeds of Suppiluliuma as Told by his Son, Mursili II*, *JCS X*, Boston, 1956.
- Kopar, brahim – Sevindi, Cemal, Tortum, "Gözü'nün (Uzundere-Erzurum) Güneybatısındaki Aktüel Sedimentasyon ve Siltasyona Ba lı Alan-Kıyı Çizgisi De i imleri", *Türk Co rafya Dergisi – 60*, stanbul, 2013 s. 49-66.
- Ko ay, Hamit Zübeyr, "Erzurum-Karaz Kazısı Raporu". *Belleten* 91, Ankara,1959, s. 349-413.
- Ksenophon, *Anabasis*, stanbul, 1984.
- Lehmann-Haupt C. F, *Armenien* II-2 1926, Leipzig.
- Lahn, E., "Tortum Gözü ve elalesi", *Türk Co rafya Dergisi - 5-6*, stanbul, 1944, s. 137-138.
- Melikishvili, G. A. *Urartskie Klinoobraznye Nadpisi* Moskova, 1960.

- Payne, Margaret R., *Urartu Çivi Yazılı Belgeler Katalo u*, Arkeoloji Sanat Yayınları, 2006.
- Pehlivan, Mahmut, En Eski Ça lardan Erzurum'un Yıkılı ına Kadar Erzurum Ve Çevresi, Basılmamı Doktora Tezi Erzurum 1984.
- , "Karaz ve Hurriler", *100. Yıl Üniversitesi, Sosyal Bilgiler Dergisi - I*, Van, 1990, s. 168-176.
- , *Daya(e)ni-Diau(e)hi*, Erzurum Atatürk Üniversitesi Fen Edebiyat Fakültesi Yayınları, Erzurum, 1991.
- Salvini, Mirjo. *Geschichte und Kultur der Urartaer*, 1995, Darmstadt.
- Strabon, *Antik Anadolu Co rafyası (Geographika: XII-XIII-XIV)*, 2000.
- Tellio lu, brahim, "Kimmer Ve skit Göçleri'nin Do u Anadolu Bölgesindeki Etkileri", *Atatürk Üniversitesi Türkiyat Ara tırmaları Enstitüsü Dergisi - 27*, Erzurum, 2005, s. 237-245.
- Topalo lu, Yasin –Akın Bingöl vd., "2009 Yılı Erzurum-Erzincan-Kars-I dır lleri Yüzey Ara tırmaları", *28. Ara turma Sonuçları Toplantısı-II Ankara*, 2011, s. 1-21.
- Yılmaz, O uz, *Tortum Çayı Havzası'nın Be eri ve Ekonomik Co rafyası*, Atatürk Üniversitesi Sosyal Bilimler Enstitüsü, Basılmamı Doktora Tezi, Erzurum, 1991.
- Orthmann, W, "Eine Urartaischer Inschrift in Avnik" *Archiv für Orientforschung* 22/1968-69, Aydın, N., "Güzelhisar Urartu Kitabesi", *Belleten LV /213*, 1991, Ankara, 323-330.

ERZURUM TORTUM'DA ÖNEMLİ BİR URARTU KALESİ: KAPIKAYA



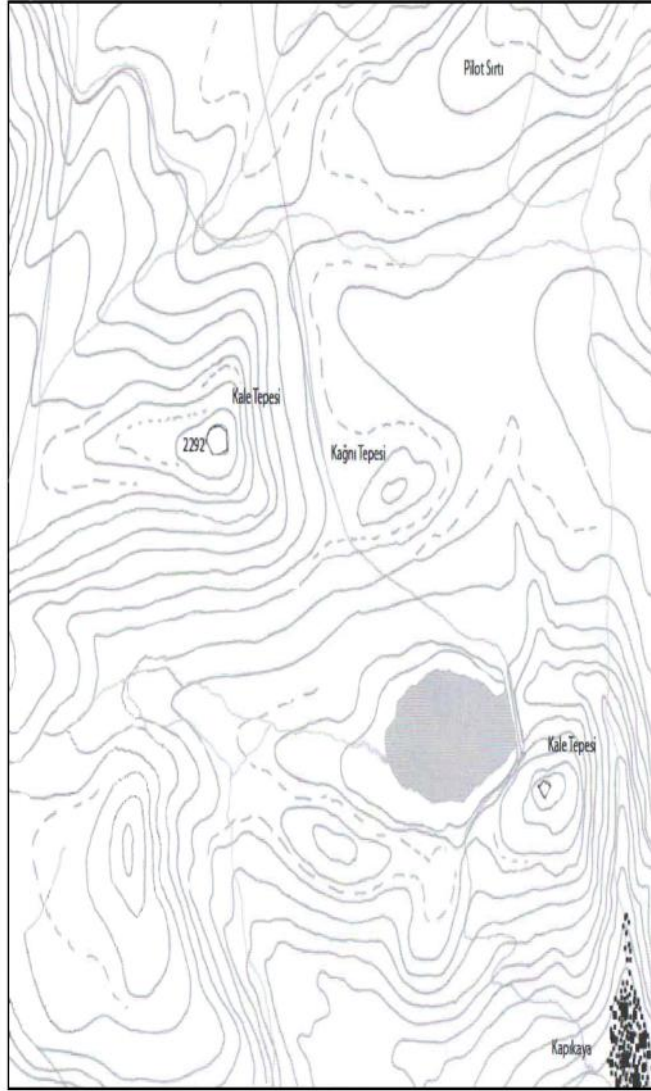
**Harita 1. Do u Anadolu Haritası**



**Harita 2. Tortum Kapıkaya Kalesi**



**Harita 3. Torum Kapıkaya Kalesi ve Su Göletinin Uydudan Görünümü**



Kapıkaya Kaleleri-Tortum/Erzurum



**Harita 4. Tortum Kapıkaya Kaleleri I-II.**

ERZURUM TORTUM'DA ÖNEMLİ BİR URARTU KALESİ: KAPIKAYA



**Foto 1. Kapıkaya Kalesi**



**Foto 2. Kapıkaya Kalesi'nin Batısındaki Urartu Göleti  
(DS Tarafından Geni İletilmi Hali)**

OKTAY ÖZGÜL



**Foto 3. Kapıkaya Kalesi'nin Batısındaki Urartu Gölü'nün Uzaktan Görünümü**



**Foto 4. Kapıkaya Kalesi 1 Sur Duvarlarından Bir Görünüm**



ERZURUM TORTUM'DA ÖNEMLİ BİR URARTU KALESİ: KAPIKAYA



**Foto 5. Kapıkaya Kalesi 1 Sur Duvarları**



**Foto 6. Kapıkaya Kalesi, Kiklopik Teknikte Yapılmış Sur Duvarları**

OKTAY ÖZGÜL



**Foto 7.Kapıkaya Kalesi Sur Duvarları**



**Foto 8. Kapıkaya Kalesi 1 Keramikleri**

ERZURUM TORTUM'DA ÖNEMLİ BİR URARTU KALESİ: KAPIKAYA



**Foto 9. Kapıkaya Kalesi 1 Keramikleri**



**Foto 10. Kapıkaya Kalesi 2**

OKTAY ÖZGÜL



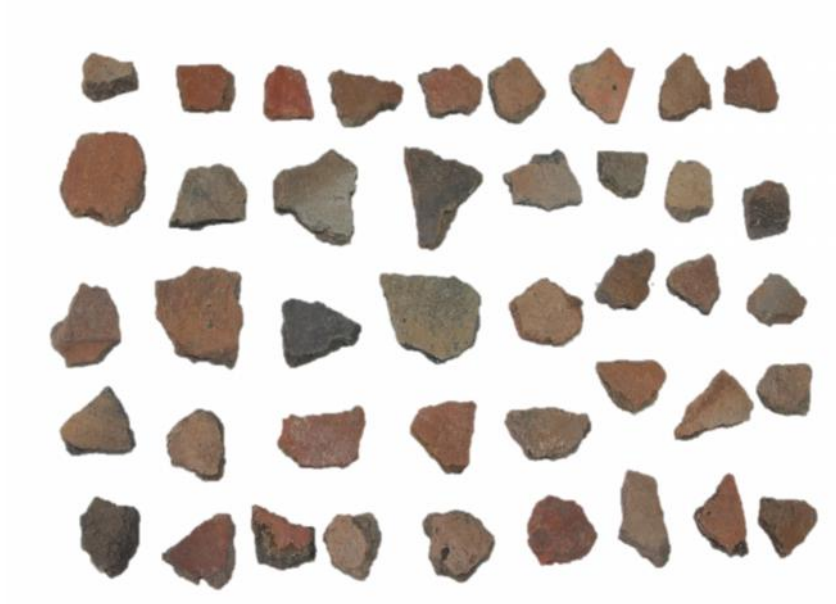
**Foto 11. Kapıkaya Kalesi 2**



**Foto 12. Kapıkaya Kalesi 2**



**Foto 13. Kapıkaya Kalesi 2 Sur Duvarları**

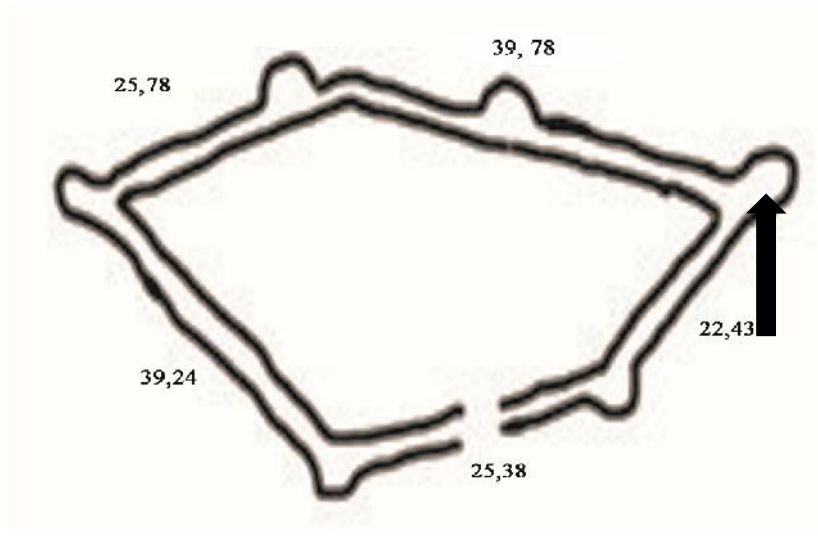


**Foto 14. Kapıkaya Kalesi 2 Keramikleri**

OKTAY ÖZGÜL

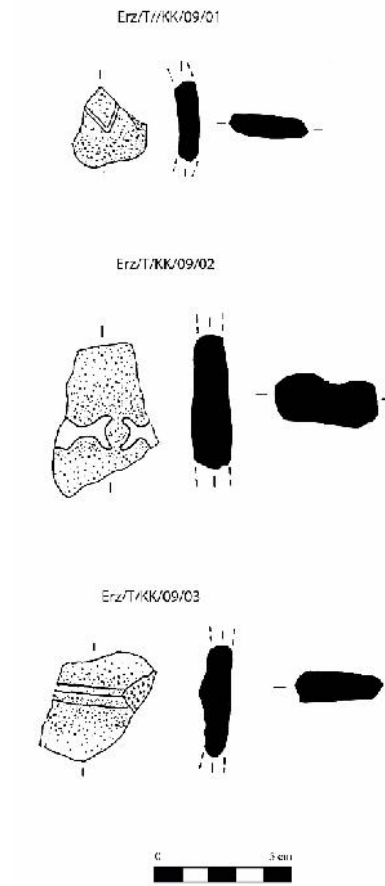


Foto 15. Kapıkaya Kalesi 2 Keramikleri

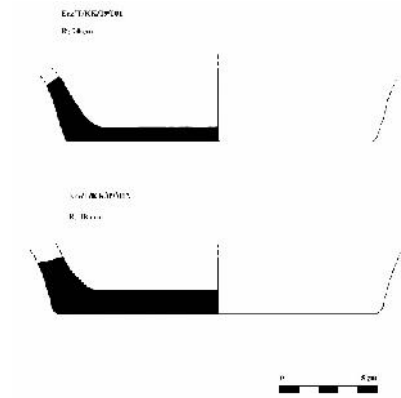


Çizim 1. Kapıkaya Kalesi – I Plan Çizim

ERZURUM TORTUM'DA ÖNEMLİ BİR URARTU KALESİ: KAPIKAYA



Çizim 2. Kapıkaya Kalesi 1  
Keramik Çizimleri



Çizim 3. Kapıkaya Kalesi 1

OKTAY ÖZGÜL

Erz/T/KK/09/001

R: 19 cm



Erz/T/KK/09/002

R: 16 cm



Erz/T/KK/09/003

R: 24 cm



Çizim 4. Kapıkaya Kalesi 2 Keramik Çizimleri

Erz/T/KK/09/001

R: 20 cm



Erz/T/KK/09/003

R: 18 cm



Çizim 5. Kapıkaya Kalesi 2