

EDİRNE YENİ SARAYI'NIN (SARAY-I CEDİD-İ AMİRE) MEVCUT DURUMU, SORUNLARI VE YAPILMASI GEREKENLER

Mustafa ÖZER*

ÖZET: Osmanlı Devleti'nin Avrupa'daki ilk saltanat merkezi olan Edirne'den önce devlete başkentlik yapan Bursa'daki saray hemen hemen yok olmuştur. Tophane olarak bilinen semtte inşa edildiği düşünülen saraya ilişkin olarak ne yazık ki yeterli veriden mahrumuz. Osmanlı Devleti'nin eyaletlerindeki, bir başka ifade ile şehzadelerin ikamet ettiği kentlerdeki, sarayları arasında; Yunanistan-Dimetoka, Bursa-Yenişehir, Bosna Hersek-Saraybosna, Manisa ve Amasya sarayları da günümüze ulaşmamıştır.

Edirne'de Osmanlı Dönemi'nde inşa edilmiş iki önemli saray *Eski Saray* (Saray- 1 Atik) ve *Yeni Saray* (Saray-ı Cedid-i Amire) dışında, devlet ileri gelenleri tarafından kentin değişik yerlerinde (özellikle Tunca ve Meriç nehirleri boyunca) köşk ve kasırların (Buçuktepe Sarayı, Mamak Sarayı, Akpınar Köyü Sarayı) yaptırıldığı bilinmektedir. Ne yazık ki, bunlardan hiç birisi günümüze ulaşmadığı gibi, kent içerisindeki konumları da belirlenememiştir. Ayrıca, yukarıda belirttiğimiz iki saray kompleksi içerisinde de köşk ve kasır tarzı yapıların bulunduğu kaynak ve yayınlardan saptanabilmektedir.

Edirne Yeni Saray, Türk Saray Mimarisi ve Sanatı için olduğu kadar, *Osmanlı Arkeolojisi* ve Edirne tarihi açılarından da büyük önem taşımaktadır.

Çalışmada, Edirne Yeni Saray'ın; mevcut durumunu, inşa edildiği zamandan günümüze kadar maruz kaldığı tahribatları, sorunlarını ve bu sorunların ortadan kaldırılabilmesi için yapılması gerekenler ortaya konulmaya çalışılmıştır.

Anahtar Kelimeler: Edirne, Osmanlı Devleti, Saray, Mimari.

THE CURRENT SITUATION OF THE EDİRNE YENİ SARAY (SARAY-I CEDID-I AMİRE) ITS PROBLEMS AND THINGS NEED TO BE DONE

ABSTRACT: The palace in Bursa , which served as the capital of Ottoman Empire before Edirne, the first capital in Europe, is almost totally ruined. Unfortunately we do not have enough data about the palace which is thought to have been built in Tophane district. Other palaces in the provinces of the Ottoman Empire, in other words the cities where Ottoman princes dwel, Didymoteicho in Greece, Yenişehir in Bursa, Saray Bosna in Bosnia Herzegovina, Manisa and Amasya palaces did not survive either.

Apart from two important palaces in Edirne, *Eski Saray* (Old Palace) and *Yeni Saray* (New Palace), it is known that many kiosks and cottages (Buçuktepe Palace, Mamak Palace, Akpınar Village Palace) were built in different parts of the city especially on the river banks. Unfortunately they neither survived nor their locations in the city were identified. It can also be identified based on sources and publications that kiosks and cottages existed within the complex of the two palces mentioned.

* Doç. Dr., Sakarya Üniversitesi, Fen- Edebiyat Fakültesi, Sanat Tarihi Bölümü Öğretim Üyesi, Sakarya/Türkiye. e-mail: mustafaozer@gmail.com.

Edirne *Yeni Saray* (New Palace) bears a great importance not only for Turkish Palace Architecture and Art but for Ottoman Archaeology and History of Edirne as well.

In this study it is aimed to manifest the current situation of the Edirne *Yeni Saray*, the destruction it faced from its construction until today, its problems and things to be done in order to solve the problems

Key words: Edirne, Ottoman Empire, Palace, Architecture.

1. Giriş:

Edirne, Güneydoğu Avrupa'nın Marmara'ya doğru uzanan Trakya bölgesinde; Tunca, Arda ve Meriç nehirlerinin oluşturduğu kavsin içinde kurulmuştur. Anadolu'yu Avrupa'ya bağlayan ana yol üzerinde bulunması nedeniyle, eski çağlardan beri önemli bir konuma sahip olan Edirne, asıl gelişmesini Osmanlı Dönemi'nde kaydetmiştir. Ancak, XIX.- XX. yüzyıllarda uğramış olduğu işgaller ve saldırıların yanı sıra, Cumhuriyet Dönemi'nde bir sınır kenti olması nedeniyle son iki yüzyılda gerektiği gibi büyüyüp, gelişmemiştir.

İlk Osmanlı gruplarıyla XIV. yüzyılın başlarında tanışan Edirne, 1361 yılında Osmanlı topraklarına katılmıştır¹. Edirne'nin Osmanlı yönetimine girmesi, Balkanlar ve Avrupa'da büyük yankı uyandırmış, İstanbul'un fethini de kolaylaştırmıştır. Rumeli'ye yapılacak seferler için bir üs haline gelen kent, alındığı tarihten, İstanbul'un fethedildiği 1453'e kadar Osmanlı Devleti'ne başkentlik yapmıştır. Edirne, XV. yüzyılda fiziki gelişmesini sürdürdüğü gibi, eski bir sınır kenti olarak hanedana ait meşruiyet gösterilerinin de merkezi haline gelmiştir. XVI. yüzyılda her bakımdan hızla gelişen ve yoğun imar faaliyetlerine sahne olan kentte, pek çok mimarlık eseri inşa edilmiştir. Osmanlı Devleti'nin değişim dönemi olarak kabul edilen XVII. yüzyılda Edirne, önemini biraz daha arttırmıştır. Özellikle, I. Ahmed, II. Osman ve IV. Murad başta olmak üzere, bir çok hanedan mensubu, kenti, çoğu zaman daimi ikametgah olarak kullanmıştır. Böylece kent, ikinci bir payitaht gibi, canlılığını ve önemini yüzyıllarca korumuştur. IV. Mehmed'in saltanatı zamanında gerçek anlamda siyasi bir merkez olan Edirne, Balkan cephesine yakınlığı nedeniyle de yöneticilerce tercih edilmiştir. XVIII. yüzyıl ortalarında meydana gelen iki büyük afet, Edirne'de ciddi tahribata yol açmıştır. 1745'teki yangın ile 1751'deki deprem felaketleri, kentteki bir çok binanın yıkılmasına veya tahrip olmasına neden oldu. XIX. yüzyıl başlarında, gerek Edirne ve gerekse Osmanlı Devleti için

¹ Ayrıntılı bilgi için bkz. M. Tayyib Gökbilgin, *Edirne ve Paşa Livası, Vakıflar- Mülkler- Mukataaalar*, İstanbul 1952, s. 20- 65; Halil İnalçık, "Edirne'nin Fethi (1361)", *Edirne, Edirne'nin 600. Fethi Yıldönümü Armağan Kitabı*, Ankara 1965, s. 137- 159; Feridun Emecen, "Tarih Koridorlarında Bir Sınır Şehri: Edirne", *Edirne: Serhattaki Payitaht*, Haz. E. E. İşli- M. S. Koz, İstanbul 1998, s. 51- 69.

olumsuz etkileri olan bir çok askeri ve adli olay meydana gelmiştir. 1828-1829 Osmanlı-Rus savaşında ilk defa yabancı bir devletin istilasına uğrayan kentten, Türk göçü başlamış ve yerlerine yakın köylerdeki Hıristiyan halk yerleştirilmiştir. XIX. yüzyılın ikinci yarısında (ikinci Rus ve Balkan savaşları sırasında) gerçekleşen işgaller, Edirne'nin Osmanlı Dönemi'ndeki en zor ve sıkıntılı günleri yaşamasına neden olmuştur. 1913'teki Bulgar kuşatmasında aylarca top ateşine tutulan kentte büyük tahribat meydana gelmiştir. I. Dünya Savaşı sonrasında, 1920'de Yunan işgaline de maruz kalan kent, 1922 yılında işgalden kurtarılmış ve Lozan Antlaşması ile Türkiye Cumhuriyeti'nin bir sınır kenti halini almıştır.

2. Türk Saray Mimarisi Hakkında:

Türkler'de yönetici veya hükümdarın bulunduğu yere; *ordu*, *ordugah*, *saray* adı veriliyordu. Yönetim merkezleri ise, surla çevrili anlamına gelen *balık* ya da *ordu balık*(*ordu kent*) olarak adlandırılıyordu. Gazneli ve Büyük Selçuklu devletlerinde başkent veya hükümdarın devleti yönettiği yere *ordu pazarı* (*ordu meydanı*) anlamına gelen *leşker-i bazar*, *bazar- ı leşker* denilmekteydi. Güvenliğin de ön planda olduğu bu yapılara Gazneli Dönemi'nden *Leşker-i Bazar* ve III. Mesud saraylarını örnek olarak verebiliriz. B. Selçuklu Dönemi saray yapılarından bazıları ise; Merv- Kasr-ı Sedegan- Merv, Enderabe Köşkü, Hemedan'daki Hemedan, Eski, Yeni, Mamur, Köşk-ü Mesudi, Köşk-ü Bağ'dır².

Anadolu Selçukluları'na ait saray yapılarından bazıları ise; Diyarbakır'daki Artukoğulları Sarayı, Kayseri yakınlarındaki Keykubadiye, Haydar Bey ve Hızır İlyas köşkleri, Konya'daki Alaeddin Keykubad Sarayı, Alanya İçkale'sindeki Alaeddin Keykubad Sarayı ile çevredeki çok sayıdaki köşk ve kasırlar (Demirtaş, Güleşan, vd.), Konya- Beyşehir'deki Kubad Abad Sarayı belirtilebilir³. Kayseri bölgesindeki saray ve köşkler ile Diyarbakır'daki Artuklu Sarayı hakkında Prof. Dr. Oktay Aslanapa kazı ve araştırmalar yaparak, bu yapıların bilim dünyasına tanıtılmasını sağlamıştır⁴. Alanya çevresindeki köşkler hakkında da merhum Prof. Dr. Beyhan

² Ayrıntılı bilgi için bkz. Mustafa Cezar, *Anadolu Öncesi Türklerde Şehir ve Mimarlık*, İstanbul 1977, s. 215- 246.

³ Rüçhan Arık, *Kubad Abad, Selçuklu Saray ve Çinileri*, İstanbul 2000, s.14- 21. Ülkemizde Türk kültürüne yönelik yürütülen arkeolojik kazı ve araştırmalar için bkz. Rüçhan Arık, "Türk Kültürüne Yönelik Arkeolojik Araştırmalar ve Kubad Abad Kız Kalesi Kazısı", *Remzi Oğuz Arık Armağanı*, Ankara 1987, s. 71- 98; M. Oluş Arık, "Türkiye'de Ortaçağ Arkeolojisinin Gelişimine Bir Bakış", *VII. Milli Selçuklu Kültür ve Medeniyeti Semineri (II. Ortaçağ ve Türk Dönemi Kazı- Araştırmaları Sempozyumu Bildirileri)* (30 Nisan- 02 Mayıs 1998), Konya 1998, s. 11- 19.

⁴ Oktay Aslanapa, "Kayseri'de Keykubadiye Köşkleri Kazısı (1964)", *Türk Arkeoloji Dergisi*, C. XIII, S. I, Ankara 1965, s. 19- 40.

Karamağaralı'nın yapmış olduğu kazı ve araştırmalara dayalı yayınlar bulunmaktadır. Alanya İçkale'sinde bulunan Selçuklu Sarayı'na ilişkin olarak da, Prof. Dr. M. Oluş Arık'ın başkanlığındaki bir ekip tarafından kazı, araştırma, koruma, restorasyon çalışmaları yapılmaktadır. 1984 yılında başlayan ve halen devam eden bu çalışmalarda, A. Selçuklu Dönemi uygarlığı hakkında önemli verilere ulaşılmıştır. A. Selçuklu Dönemi'nin en önemli saray kompleksi kabul edilen Beyşehir Gölü kenarındaki Kubad-Abad Sarayı'ndaki kazı ve araştırmalar, kısa kesintilerle, yaklaşık yarım yüzyıldır sürdürülmektedir. İlk olarak 1960'lı yılların başında Prof. Dr. K. Otto- Dorn tarafından başlatılan bilimsel kazılar, birkaç yıl sürdürüldükten sonra kesintiye uğramış ve 1984 yılında Prof. Dr. Rüçhan Arık'ın başkanlığında yeniden başlatılmıştır. Türk Saray Mimarisi ve Sanatı'na ilişkin çok önemli bulguların elde edildiği kazı ve araştırmalar, yalnızca söz konusu saray ile sınırlı kalmamış ve yakın çevredeki diğer kültür varlıkları üzerinde de kazı- araştırma ve incelemeler gerçekleştirilmiştir. Büyük ve Küçük saray olmak üzere iki saray ile çevresindeki değişik fonksiyonlu pek çok yapıyı bünyesinde barındıran komplekste sürdürülen kazılarda elde edilen veriler doğrultusunda, koruma ve restorasyon çalışmalarına da yönelinmiştir. *Ortaçağ Türk Arkeolojisi* kavramının literatüre geçmesinde ve kurumsallaşmasında önemli katkı sağlayan bu kazılarda, Türk çini sanatının ortaçağ dönemine ait zengin örneklerine ulaşılmıştır⁵.

Osmanlı Devleti'nin Avrupa'daki ilk saltanat merkezi olan Edirne'den önce devlete başkentlik yapan Bursa'daki saray hemen hemen yok olmuştur. Tophane olarak bilinen semtte inşa edildiği düşünülen saraya ilişkin olarak ne yazık ki yeterli veriden mahrumuz. Osmanlı Devleti'nin eyaletlerindeki, bir başka ifade ile şehzadelerin ikamet ettiği kentlerdeki, sarayları arasında Yunanistan- Dimetoka, Bursa-Yenişehir, Bosna- Hersek- Saraybosna, Manisa ve Amasya sarayları da günümüze ulaşmamıştır. Sultan I. Murad tarafından Edirne'de inşa ettirildiği bilinen Edirne Eski Sarayı'ndan da günümüze ulaşan çok fazla bir kalıntı yoktur. II. Murad tarafından inşasına başlanan ve 19. yüzyıla kadar ilave ve onarımlarla büyüyen ayakta kalan Edirne Yeni Sarayı'ndan ise az sayıda yapı toprak üstünde bulunmaktadır. Edirne'den sonra fethedilen ve varlığını koruyana kadar Osmanlı Devleti'ne başkentlik yapan İstanbul'da, çok sayıda saray yapısı karşımıza çıkmaktadır.

⁵ Bkz. Rüçhan Arık, *Kubad Abad, Selçuklu Saray ve Çinileri*, İstanbul 2000, s.14-21. Ülkemizde Türk kültürüne yönelik yürütülen arkeolojik kazı ve araştırmalar için bkz. Rüçhan Arık, "Türk Kültürüne Yönelik Arkeolojik Araştırmalar ve Kubad Abad Kız Kalesi Kazısı", *Remzi Oğuz Arık Armağanı*, Ankara 1987, s. 71- 98; M. Oluş Arık, "Türkiye'de Ortaçağ Arkeolojisinin Gelişimine Bir Bakış", *VII. Milli Selçuklu Kültür ve Medeniyeti Semineri (II. Ortaçağ ve Türk Dönemi Kazı- Araştırmaları Sempozyumu Bildirileri)* (30 Nisan- 02 Mayıs 1998), Konya 1998, s. 11- 19.

Bunlardan en önemlisi olan Topkapı Sarayı, Osmanlı Devleti'nin en güçlü olduğu zamanlarda sultanlar tarafından kullanılmıştır⁶. Bu süreçte onarım ve ilaveler gerçekleştirilen Topkapı Sarayı, 19. yüzyılda terk edilmiş ve yönetim merkezi olarak devlet yöneticilerinin kentte yaptırdıkları Dolmabahçe, Beylerbeyi, Çırağan, Yıldız gibi saraylar kullanılır olmuştur

3. Edirne'de Osmanlı Dönemi'nde İnşa Edilen Saraylar:

Edirne'de Osmanlı Dönemi'nde inşa edilmiş iki önemli saray (*Eski Saray- Saray- 1 Atik- ve Yeni Saray- Saray-ı Cedit-i Amire*) dışında, devlet ileri gelenleri tarafından kentin değişik yerlerinde (özellikle Tunca ve Meriç nehirleri boyunca) köşk ve kasırların (Buçuktepe Sarayı, Mamak Sarayı, Akpınar Köyü Sarayı) yaptırıldığı bilinmektedir. Ne yazık ki, bunlardan hiç birisi günümüze ulaşmadığı gibi, kent içerisindeki konumları da şimdilik belirlenememiştir. Ayrıca, yukarıda belirttiğimiz iki saray kompleksi içerisinde de köşk ve kasır tarzı yapıların bulunduğu kaynak ve yayınlardan saptanabilmektedir.

- a. *Eski Saray*'ın, Edirne'nin fethinden kısa bir süre sonra, Selimiye Külliyesi'nin bulunduğu tepede inşa edildiği kabul edilmektedir. Selimiye Külliyesi yapılırken yıktırıldığı düşünülen bu saraydan günümüze yalnızca, ve o da harap bir durumda, hamam gelebilmiştir. Kaynak ve yayınlardan, bazı devlet ileri gelenleri ve saray ailesine mensup kişilerin de (Sitti Şah Sultan gibi), kentin değişik yerlerinde saray, köşk ve kasırlar inşa ettirdikleri anlaşılmaktadır. Ancak, bunların hiç birisi bugüne ulaşmamıştır⁷.
- b. *Yeni Saray (Saray-ı Cedit- i Amire)* ise, Edirne'nin Sarayıçi olarak adlandırılan bölgesinde, Tunca Nehri'nin batısındaki alanda 1450 yılında inşa edilmeye başlanmış ve hemen her dönemdeki ilave ve onarımlarla büyük bir kompleks haline gelmiştir. Bünyesinde çok farklı işlevli yaklaşık 70 civarında yapıyı barındıran bu saray, oldukça geniş bir alana yayılmaktaydı⁸ (Fot. 1). XIX. yüzyıl sonlarından itibaren, özellikle Balkan ve Osmanlı- Rus savaşları sırasında önemli ölçüde tahrip olan ve pek çok yapısı yıkılan saraydan günümüze az sayıda yapı (matbah-i amire, babüssade, cihannüma kasrı, kum kasrı hamamı, adalet kasrı, köprü, av köşkü, su maksemi, çeşme, vd.)

⁶ Topkapı Sarayı ile ilgili ayrıntılı bilgi için bkz. Sedat H. Eldem, Feridun Akozan, *Topkapı Sarayı, Bir Mimari Araştırma*, İstanbul 1982; İlber Ortaylı, *Mekanlar ve Olaylarıyla Topkapı Sarayı*, İstanbul 2007.

⁷ Edirne Eski Saray'ın varlığının tespitine yönelik olarak, Edirne Müze Müdürlüğü tarafından, Müze Müdürlüğü binasının karşısındaki alanda 2000'li yılların başlarında gerçekleştirilen arkeolojik kazı ve araştırmalarda, Eski Saray'a ilişkin herhangi bir bulguya rastlanmamıştır.

⁸ Rifat Osman, *Edirne Sarayı*, Yayına Haz. S. Ünver, Ankara 1957.

ulaşmıştır (Fot. 2- 9). Günümüze ulaşabilen bu yapılardan bazıları harap durumda iken, bazıları da onarımlarla varlığını sürdürmektedir. Ruslar'ın 1829 yılında Edirne'yi istilası sırasında tahrip olan ve onarılan Yeni Saray, bu sıralarda cephanelik olarak kullanılmaktaydı. Ruslar'ın 1874'te yeniden Edirne'ye saldırısı üzerine, dönemin yetkili komutanlarının emriyle ateşe verilen saray yapıları büyük oranda yıkılmış ve çok az bir bölümü ayakta kalabilmiştir. Bu olaydan sonra kaderine terk edilen Edirne Yeni Sarayı'nda, 1960'lı yıllara kadar herhangi bir kazı, araştırma ve onarım çalışması yapılmamıştır.

4. Edirne Yeni Saray'da Yapılan Kazı ve Araştırmalar:

Edirne Yeni Saray (Sarayı Cedid- i Amire) üzerinde günümüze kadar yapılmış bazı araştırmalar ve bu araştırmalardan elde edilen bulgulara dayalı kazı raporları ve yayınlar bulunmaktadır. Kesintilerle sürdürülen bu çalışmalar yanında, özellikle Başbakanlık Osmanlı Arşivi'nde var olduğunu bildiğimiz ve Sarayı Cedid- i Amire'nin keşif, inşa, onarım ve diğer konularıyla ilgili belgeler üzerinde, henüz gerçekleştirilmiş bir çalışma bulunmamaktadır. Edirne Yeni Saray alanında daha önce gerçekleştirilen kazı vb. çalışmalar ise şunlardır:

- a. 1956: Tahsin Öz tarafından Edirne Yeni Sarayı'nda kısa süreli bir kazı çalışması gerçekleştirilmiş ve bu çalışmalar sonrasında, saraya ait Cihannüma Kasrı'nın planına ilişkin öneriler sunulmuştur⁹.
- b. 1968-1972: Prof. Dr. Doğan Kuban'ın bilimsel danışmanlığında, Edirne Müzesi Müdürlüğü tarafından kısa süreli bir arkeolojik kazı gerçekleştirilmiştir. Bu kazılar sırasında saray bölgesinde, İznik üretimi çiniler ele geçirilmiştir. Bu çalışmaya ilişkin herhangi bir yayın bulunmamaktadır.
- c. 1999- 2007: Edirne Müzesi Müdürlüğü tarafından kazılar yapılmıştır. Saray'ın Matbah-ı Amire (Mutfak), Babüssaade, Cihannüma Kasrı, Arz Odası ve Kum Kasrı Hamamı çevresinde gerçekleştirilen bu kazılarda; seramik, maden, cam buluntular yanı sıra bazı temel kalıntıları ortaya çıkarılmıştır.

5. Edirne Yeni Saray'ın Sorunları:

Bakanlar Kurulu'nun 11. 05. 2009 tarih ve 2009/14995 sayılı kararı ile Edirne İli, Merkez İlçesi, Saray İçi Mevkii, Yeni Saray alanında başkanlığımızdaki bir ekip tarafından arkeolojik kazısı yürütülen Edirne Yeni

⁹ Tahsin Öz, "Edirne Yeni Sarayında Kazı ve Araştırmalar", *Edirne, Edirne'nin 600. Fethi Yıldönümü Armağan Kitabı*, Ankara 1965, s. 217- 222.

Saray, Türk Saray Mimarisi ve Sanatı için olduğu kadar, *Osmanlı Arkeolojisi* ve Edirne tarihi açılarından da büyük önem taşımaktadır. Bilindiği üzere, Osmanlı İmparatorluğu, kuruluşundan ortadan kalkışına kadar (XIV. -XX. yüzyıl) dünyanın en büyük imparatorluklarından biri, belki de sonuncusuydu. Buna karşın, bu kadar geniş bir coğrafyada yüzlerce yıl yaşayan Osmanlı İmparatorluğu'nun kültürel mirasını keşfetmeye, öğrenmeye ve araştırmaya yönelik araştırmaların, araştırmacıların ve yayınların azlığı büyük bir tezat teşkil etmektedir. Osmanlı İmparatorluğu'nun, varlığını sürdürdüğü Anadolu, Balkanlar, Ortadoğu ve Kuzey Afrika'da bıraktığı kültürel miras, hala tam ve doğru bir şekilde arkeoloji biliminin konuları içerisine girememiştir. Kuşkusuz bu durumun oluşmasında pek çok farklı etken bulunmaktadır. Bununla birlikte, özellikle son 20 yıldır giderek artan sayıda Osmanlı Arkeolojisine karşı oluşan yoğun ilginin sevindirici olduğunu söylemek gerekir. Bu kısa açıklamadan sonra; büyüklüğü, yaşamış olduğu tarihsel olaylar, maruz kaldığı tahribatlar, bilinmezlikleri, vd. sorunları bünyesinde barındırması bakımlarından Osmanlı Arkeolojisi'nin en önemli araştırma konularından birisi olan Edirne Yeni Sarayı'nın şu an için tespit edilen en önemli sorunlarını başlıklar halinde şöyle sıralayabiliriz:

- a. Edirne Yeni Saray alanının sit sınırları, yayılma alanları henüz sağlıklı ve doğru bir şekilde tespit edilmemiş ve koruma altına alınmamıştır. Mevcut sit sınırı yalnızca Kum Meydanı ve etrafında yer alan Matbah-ı Amire, Cihannüma Kasrı, Kum Kasrı ve hamamı ve Babüssaade ile Tavuk Ormanı olarak da bilinen av sahasını kapsamaktadır. Bu haliyle sit sınırı, Edirne Yeni Sarayı'nın nerdeyse 1/3'ünü içine almaktadır.
- b. Edirne'nin maruz kaldığı taşkınların verdiği zararı azaltmak amacıyla DSİ tarafından 1960'lı yıllarda yapılan ve günümüzde de bakım ve yükseltmelerle varlığını koruyan sedde, Edirne Yeni Saray alanını, doğu- batı aksında ortadan ikiye bölmektedir. İlk yapıldığında, gerek iş makinalarıyla yapılan sedde çalışmaları ve gerekse açılan geniş ve derin kanallar ile Yeni Saray'a ciddi zarar verdiği görülen bu seddeye ilave olarak, saray alanını güney- kuzey aksında ikiye bölecek ikinci bir sedde yapımı konusunda da DSİ'nin ciddi çalışmaları bulunmaktadır. İlgili Koruma Kurulu ve resmi kurumlar nezdinde yaptığımız girişimlerle, bu yöndeki adımları ve dolayısıyla saraya büyük zararlar verecek uygulamayı, şimdilik durdurmuş durumdayız.
- c. Tunca ve Meriç nehirlerinin, yataklarının zaman içerisinde balçık, kum vb. malzemelerle dolması ve denize akan kesimlerde daralmasına bağlı olarak taşması nedeniyle, Edirne Yeni Saray alanı su baskınlarına maruz kalmaktadır. Bu durum, saray alanında

gerçekleştirilen kazı ve restorasyon çalışmalarına ciddi zararlar vermekte ve yapılan çalışmaların boşa gitmesine yol açmaktadır (Fot. 10- 11).

- d. Edirne Yeni Saray alanının, yukarıda da belirttiğimiz üzere, yayılma alanının ve sit- koruma sınırlarının doğru ve sağlıklı bir şekilde yapılmamış olması, saray alanın mülkiyet durumunu da etkilemiştir. Her ne kadar, geçtiğimiz yıllarda Kültür ve Turizm Bakanlığı tarafından saray alanında bir kamulaştırma çalışması yapılmış olsa da, baz olarak mevcut sit sınırları esas alındığı için, beraberinde sorunları da getirmiştir. Halihazırda, ilgili koruma kurulu onaylı Edirne Yeni Saray alanı sit sınırı içerisinde kalan parsellerde gerçekleştirilen kamulaştırmalar sonucunda, bu sahada çok mülkiyetli bir durumun varlığını ortaya koymuştur. Eksik bir şekilde Edirne Yeni Saray alanı olarak belirlenen ve sit alanı olarak ilan edilen sahada; Edirne Belediyesi, Edirne İl Özel İdaresi, Kültür ve Turizm Bakanlığı, DSİ ve şahıs mülkiyetinde parseller bulunmaktadır. Ayrıca, henüz Edirne Yeni Saray alanı olarak tescillenmeyen ve sit alanı ilan edilmeyen, ancak kazı ekibimizce çalışması tamamlanan ve ilgili koruma kurulu onayına sunulan Edirne Yeni Saray'ın tamamını kapsayan sınırlar içerisinde de değişik kamu kurumları ile şahıslara ait parsellerin varlığı bilinmektedir. Bu bağlamda, söz konusu alanda bulunan ve Osmanlı Dönemi'nde (XIX. yüzyılda) inşa edilen iki kışladan (Süvari ve Yanık kışlaları) birisi 'Yanık Kışla', Adalet Bakanlığı'nın mülkiyetinde olup, Edirne Kapalı Cezaevi, diğeri 'Süvari Kışlası' ise Trakya Üniversitesi tarafından meslek yüksek okulu olarak kullanılmaktadır. Böyle karmaşık bir sit ve mülkiyet sorunu olan Edirne Yeni Saray alanındaki mülkiyetinin farklı kurum ve kişilerde olması nedeniyle, bu sahada yapılacak çalışmalarda kurum ve kişiler arasında koordinasyonsuzluktan kaynaklanan yanlış ve eksik uygulamalar ortaya çıkmaktadır.
- e. Edirne kent merkezine yakın olan ancak, saray alanını belirleyen bir sınırın ve tel örgünün olmaması nedeniyle isteyen herkesin rahatlıkla girebileceği Yeni Saray, bu haliyle sürekli bir insan tahribatına açıktır. Ayrıca, Edirne Yeni Saray'da 7/24 saat esasına dayalı bir güvenlik önlemi bulunmamaktadır. Mevcut haliyle burada görevlendirilecek güvenlik görevlilerinin de istenilen seviyede bir güvenlik sağlayacağı şüphelidir. Çünkü, saray alanının henüz kesin ve doğru sınırlarının belirlenmemiş ve sit alanı ilan edilmemiş olması, bu yöndeki önlemleri etkisiz kılmaktadır.

EDİRNE YENİ SARAYI'NIN (SARAY-I CEDİD-İ AMİRE) MEVCUT DURUMU, SORUNLARI VE YAPILMASI GEREKENLER

- f. Edirne Yeni Saray alanından geçen ve tarihi köprülerle (Fatih ve Şehabettin Paşa köprüleriyle) bağlantılı bir asfalt yol, hem buradaki araç trafiğini artırmakta ve hem de kontrolsüz bir insan- araç sirkülasyonuna neden olmaktadır. Bu durum, saray alanının tahribatını bir derece daha artırmaktadır. Yine bu bağlamda, saray alanında kalan söz konusu tarihi köprülerin araç trafiğine açık olması da, bir diğer sorun olarak belirtilebilir.
- g. Edirne Yeni Saray'ının mevcut sit sınırları içerisinde kalan ve Kum Meydanı'nın hemen yanbaşı, 1980'li yıllarda inşa edilmiş olan Balkan Şehitliği de, Edirne Yeni Sarayı'nın var olan koruma- onarım-yaşatma sorunlarının bir derece daha artmasına neden olmaktadır. Aynı şekilde, *Edirne Yeni Sarayı'nın Hasbahçesi* olan sahada, Edirne Belediyesi tarafından 1980'li yıllarda inşa edilen ve yılda sadece bir hafta kullanılan Kırkpınar Güreş Stadyumu da, saray alanındaki koruma- yaşatma düşüncesiyle çelişen yapılaşmalara kötü bir örnek olarak durmaktadır (Fot. 12- 13). Her yıl gerçekleştirilen Kırkpınar güreş etkinlikleri kapsamında, Edirne Yeni Saray alanının önemli bir kısmı, etkinlik boyunca açık otopark olarak kullanılmaktadır. Hiçbir şekilde önlenemeyen bu uygulama, saray yapılarına ve çevreye ciddi zararlar vermektedir. Bu yöndeki tahribata örnek olarak, *Tavuk Ormanı* olarak bilinen ve doğal sit alanı ilan edilen Edirne Yeni Saray'ın av sahasındaki modern yapılaşmaları da belirtebiliriz.
- h. Farklı bilim dallarını ilgilendiren sorun ve konuları bünyesinde barındıran Edirne Yeni Sarayı'nın, daha önce multi disiplinler bir çalışmaya konu edilmemiş olması. Bu bağlamda, Edirne Yeni Saray, günümüze kadar ilgili (sanat tarihi, tarih, mimarlık, restorasyon, vd.) bilim dallarından oluşan bir uzmanlar kadrosu ile her yönden (kent planlaması, mimari, süsleme, topografya, sosyal- siyasi- askeri- kültür tarihi bakımlarından) ele alınıp, araştırılmamıştır.
- i. Edirne Yeni Sarayı'na ilişkin yurt içi ve dışındaki arşivlerdeki belgeler, seyahatnameler, gravürler, araştırmalar, yayınlar vb. dökümanların tespiti, derlenmesi ve değerlendirilmesi şimdiye kadar yapılmamıştır.
- j. Geçmiş yıllarda Edirne Müzesi'nce Edirne Yeni Saray alanında gerçekleştirilen kazılarda ortaya çıkarılan mimari ve taşınabilir buluntular, henüz değerlendirilerek yayına dönüştürülüp bilim dünyasıyla paylaşılmamış ve ortaya çıkan sonuçların sahadaki uygulamalara altlık oluşturulmasının sağlanamamıştır.

- k. Edirne Yeni Saray'ın tüm yapılarının arkeolojik kazısının ve temizliğinin yapılmamış olması nedeniyle saray alanının tamamı yerine, tek yapı ölçeğinde restorasyon ve konservasyon uygulamalarına girilmektedir. Henüz tam olarak niteliği, sınırları, yayılma alanları, vd. nitelikleri tespit edilmemiş olan Edirne Yeni Sarayı'nın bu haliyle hazırlanacak koruma- onarım- yaşatma projesi, ciddi sorunlar, eksiklikler ve yanlışlıklara neden olabilecektir. Hazırlanacak projelerin sağlıklı, gerçekçi, kalıcı ve uygulanabilir olabilmesi için, saray alanında sürdürülen arkeolojik kazıların ve arşivlerde yapılan çalışmaların sonucunun beklenmesi gerekmektedir.

6. Edirne Yeni Saray'ın Korunması- Yaşatılması İçin Yapılması Gerekenler:

Edirne Yeni Sarayı'nın korunması- onarılması ve yaşatılabilmesi için, yukarıda belirtmeye çalıştığımız sorunlarına ilişkin önerilerimizi ana başlıklar halinde şöyle sıralayabiliriz:

- a. Edirne Yeni Sarayı'nın günümüze kadar tam ve doğru bir şekilde tespit edilememiş olan yayılma alanlarının ve sınırlarının belirlenerek, mevcut sit sınırları aslı haline uygun hale getirilmelidir.
- b. Edirne Yeni Saray alanından geçen ve gerek yapıldığı sırada ve gerekse şimdiki halde saray alanına zarar veren seddelerin kaldırılması sağlanmalıdır. Bu yapılırken de, saray alanının taşkınlardan zarar görmesini engelleyici önlemlerin başında yer alan Meriç ve Tunca nehirlerinin yataklarının temizlenmesi ve doğal yatağına kavuşturularak taşkınların azaltılması gerekmektedir. Ayrıca, sadece saray alanına değil, Edirne'nin yakın çevresindeki pek çok tarihi yapıyı ve doğal sit alanını olumsuz etkileyen yeni sedde yapımından vazgeçilmelidir.
- c. Saray yapılarının bulunduğu alanın, kent merkezi dışında bulunması ve güvenlik sorunu ile karşı karşıya olması nedeniyle, yerel idarelerden sağlanacak imkanlarla, saray sahasında 7/24 saat esasına dayalı ve yıl boyunca görev yapacak bekçi- güvenlikçi istihdamının gerçekleştirilmesi gerekmektedir.
- d. Mevcut haliyle Edirne Yeni Sarayı'nın çok az bir bölümünü içine alan sit sınırlarının genişletilmesiyle ortaya çıkacak mülkiyet sorununun giderilmesine dönük önlemlerin alınması. Bu bağlamda, saray alanında bulunan ve ekim yapılan arazilerdeki ekimin durdurulması ve kamu kurumlarınca kullanılan yapıların boşaltılarak, bütüne ilişkin bir fonksiyon tanımının yapılmalıdır.

EDİRNE YENİ SARAYI'NIN (SARAY-I CEDİD-İ AMİRE) MEVCUT DURUMU, SORUNLARI VE YAPILMASI GEREKENLER

- e. Saray alanının içinden araç geçişi engellenmeli ve mevcut yollar kaldırılarak yayalaştırma çalışmalarına girişilmelidir.
- f. Edirne Yeni Saray alanındaki modern yapılaşmaların önüne geçilmesini sağlayacak önlemlerin alınması ve sahanın bu tür uygulamalardan arındırılması; bu bağlamda, mevcut yapıların (Kırkpınar Güreş Stadyumu, Tavuk Ormanındaki binalar, vd.) kademeli bir şekilde kaldırılması yoluna gidilmelidir.
- g. Edirne Yeni Sarayı'na ait yurt içi ve dışındaki müze, özel koleksiyon, arşiv ve kütüphanelerde bulunan materyallerin (saraya ait mimari, süsleme elemanları, gravür, resim, metin bilgisi, vd.) tespiti, temin edilmesi ve incelenerek elde edilecek bilgiler ile sahada yapılacak kazı ve araştırmalarla elde edilecek bulguların bütünleştirilmesi sağlanmalıdır. Böylece sarayın Osmanlı Dönemi'ndeki planı, mimarisi, süsleme özellikleri, maruz kaldığı tahribat, geçirdiği onarımlar, ilaveler, yaşanan olaylar, vd. hakkında sağlıklı, ayrıntılı ve kesin sonuçlara ulaşılabilecektir. Yukarıda belirttiğimiz kaynak araştırması ile sahada yapılacak tespit ve gözlemlerin birlikte değerlendirildiği ve Edirne Yeni Sarayı'nı ne ölçüde tanıdığımızı, elimizde nelerin olduğuna, neleri kaybettiğimize ışık tutacak kapsamlı yayın faaliyetine girişilmelidir.
- h. Bütüncül bir proje kapsamında değerlendirilmesi icap eden Edirne Yeni Sarayı'nın toprak üstünde kalan ve her geçen gün tahrip olan (cihannüma kasrı, matbah-ı amire, namazgahlı çeşme, kum kasrı hamamı, adalet kasrı vd. gibi) yapılarından ivedilikle restorasyona ihtiyaç duyulanlarının sağlıklı rölöve- restitüsyon ve restorasyon projelerinin hazırlanması ve ardından onarımlarının gerçekleştirilmesi amacıyla, söz konusu yapılarda ve çevresinde arkeolojik kazıların öncelikle yapılmalıdır.
- i. Edirne Yeni Sarayı'nın toprak altında sadece temelleri kaldığını bildiğimiz yapıların teknolojik imkanlar (GPS, jeofizik araştırmaları, vd.) kullanılarak gerçekleştirilecek ön tespit ve belgelemelerinin ardından arkeolojik kazılarının yapılarak konservasyon, restorasyon, rekonstrüksiyon uygulamalarına yardımcı olunması ve bu çalışmaların hızlandırılması gerekmektedir.
- j. Edirne Yeni Sarayı'na ilişkin olarak hazırlanacak nihai projede, saray alanının ve restorasyonu gerçekleştirilen yapıların yeniden işlevlendirilmesine yönelik projelerin hazırlanması ve bölgenin kent ile bütünleştirilerek yaşanılır kültürel- sosyal mekanlar haline getirilmesine yönelik çalışmalar yapılmalıdır.

- k. Uzun vadede, bir üniversite veya bakanlık bünyesinde Edirne Sarayı Araştırma ve Uygulama Merkezi kurulmalıdır. Bunu yaparken de, Yeni Saray'ın toprak üstünde bulunan ve restorasyonu yapılması planlanan yapılarından bir tanesini düşündüğümüz bu merkez için hazırlanması sağlanmalıdır.
- l. Yukarıda başlıcalarını belirttiğimiz çalışmaları, farklı bilim dallarından uzmanlardan oluşturulacak bir ekip ile eş güdümlü olarak sürdürmek ve böylece multi-disipliner bir çalışmayla, Edirne Yeni Sarayı'nın makûs talihini değiştirmeye dönük atılan adımlar hızlandırılmalıdır.

7. Sonuç:

Osmanlı İmparatorluğu'nun bilinen iki sarayından (diğeri Topkapı Sarayı) birisi olan Edirne Yeni Saray; kapladığı sahanın büyüklüğü, bünyesinde barındırdığı çok sayıdaki yapısı, imparatorluğun her döneminde aktif-kullanılmış olması, Balkan coğrafyasına yapılacak seferlerin hazırlıklarının yapıldığı bir üs işlevi görmesi, yaşamış olduğu (Balkan Savaşı, yangınlar, işgaller, vd. gibi) olumsuzluklar yanı sıra, Osmanlı saray hayatında ön plana çıkan (IV. Mehmed'in av, sünnet, vd.) etkinlikleri ile her zaman önem arzetmiştir. Bütün bu olumlu ve olumsuz geçmişine karşın Edirne Yeni Saray, şöhretine yakışır ilgiden mahrum kalmıştır. Geçmiş yıllarda ortaya konulan ilgi ve kararlılık, hep kesintilere uğramıştır.

Umudumuz, ülkemizin en önemli kültürel mirasları arasında yer alan, Osmanlı Arkeolojisi için büyük önem taşıyan ve bir kent görünümündeki Edirne Yeni Saray'ının, yukarıda belirttiğimiz sorunlarından ivedilikle arındırılarak, önerdiğimiz çalışmaların doğru ve hızlı bir şekilde sonuçlandırılarak gün yüzüne çıkarılması ve gelecek kuşaklara aktarılmasıdır.

KAYNAKÇA

Arık, M. Oluş, "Türkiye'de Ortaçağ Arkeolojisinin Gelişimine Bir Bakış", *VII. Milli Selçuklu Kültür ve Medeniyeti Semineri (II. Ortaçağ ve Türk Dönemi Kazı- Araştırmaları Sempozyumu Bildirileri)* (30 Nisan- 02 Mayıs 1998), Konya 1998, s. 11- 19.

Arık, Rüçhan, "Türk Kültürüne Yönelik Arkeolojik Araştırmalar ve Kubad Abad Kız Kalesi Kazısı", *Remzi Oğuz Arık Armağanı*, Ankara 1987, s. 71- 98.

Arık, Rüçhan, *Kubad Abad, Selçuklu Saray ve Çinileri*, İstanbul 2000.

Aslanapa, Oktay , "Kayseri'de Keykubadiye Köşkleri Kazısı (1964)", *Türk Arkeoloji Dergisi*, C. XIII, S. I, Ankara 1965, s. 19- 40.

EDİRNE YENİ SARAYI'NIN (SARAY-I CEDİD-I AMİRE) MEVCUT DURUMU, SORUNLARI VE
YAPILMASI GEREKENLER

Cezar, Mustafa, *Anadolu Öncesi Türklerde Şehir ve Mimarlık*, İstanbul 1977.

Eldem, Sedat H.-Feridun Akozan, *Topkapı Sarayı, Bir Mimari Araştırma*, İstanbul 1982.

Emecen, Feridun, "Tarih Koridorlarında Bir Sınır Şehri: Edirne", *Edirne: Serhattaki Payitaht*, (Haz. E. E. İşli- M. S. Koz), İstanbul 1998, s. 51- 69.

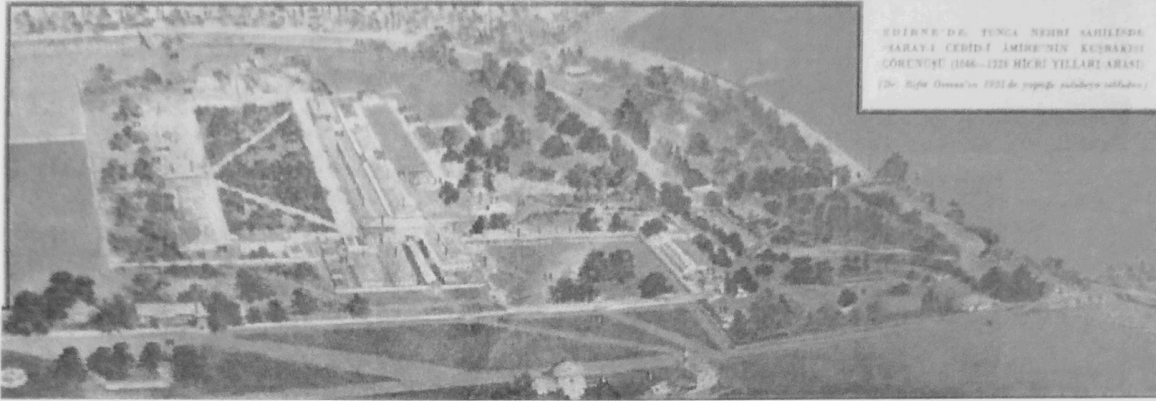
Gökbilgin, M. Tayyib, *Edirne ve Paşa Livası, Vakıflar- Mülkler- Mukataalar*, İstanbul 1952.

İnalçık, Halil, "Edirne'nin Fethi (1361)", *Edirne, Edirne'nin 600. Fethi Yıldönümü Armağan Kitabı*, Ankara 1965, s. 137-159.

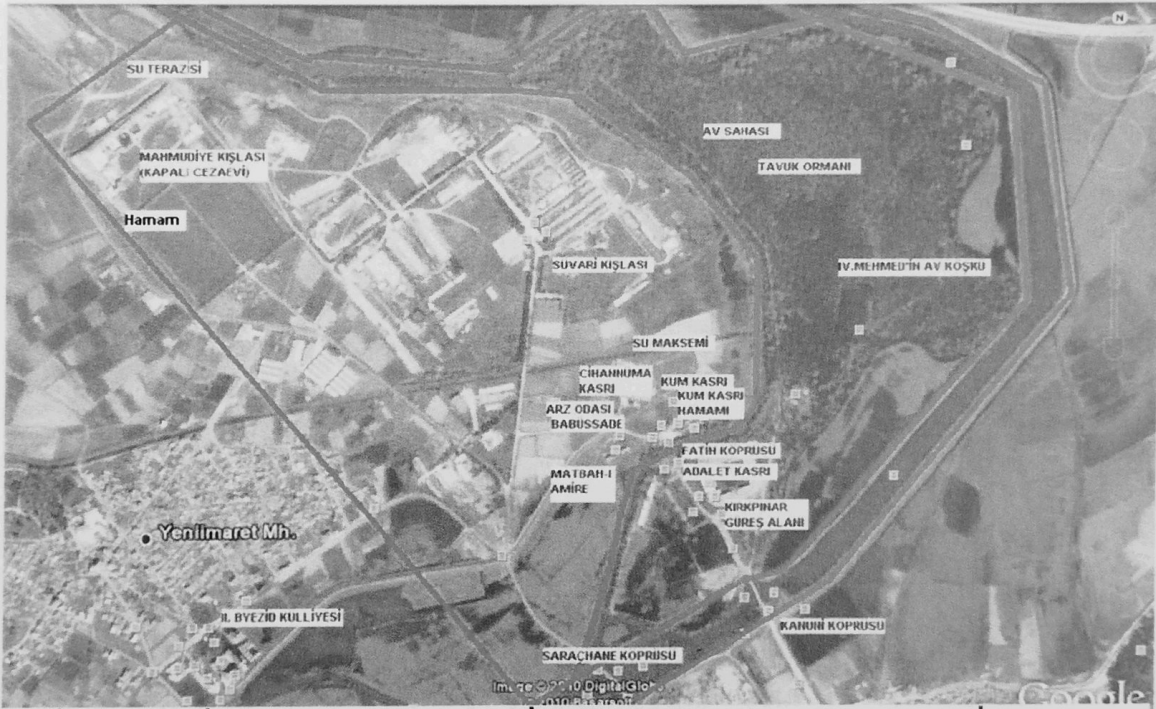
Ortaylı, İlber , *Mekanlar ve Olaylarıyla Topkapı Sarayı*, İstanbul 2007.

Öz, Tahsin, "Edirne Yeni Sarayında Kazı ve Araştırmalar", *Edirne, Edirne'nin 600. Fethi Yıldönümü Armağan Kitabı*, Ankara 1965, s. 217- 222.

Rifat Osman, *Edirne Sarayı*, (Yayına Haz. S. Ünver), Ankara 1957.



Resim-1: Tosyavizade Rif'at Osman'ın Edirne Yeni Saray'ını kuşbakışı gösteren suluboya resmi.*



EDİRNE YENİ SARAY ALANINDAKİ MEVCUT YAPILARIN LOKALİZASYONU

Resim-2: Edirne Yeni Saray alanında mevcut yapıların lokalizasyonunu gösteren hava fotoğrafı (Google Earth'den işlenerek).

* Fotoğraflar Edirne Yeni Saray Kazısı (EYSK) Arşivine aittir)

EDİRNE YENİ SARAYI'NIN (SARAY-I CEDİD-İ AMİRE) MEVCUT DURUMU, SORUNLARI VE
YAPILMASI GEREKENLER



Resim-3: Edirne Yeni Saray, Cihannüma Kasrı.



Resim-4: Edirne Yeni Saray, Matbah-ı Amire (Mutfak Binası).



Resim 5: Edirne Yeni Saray, Babüssaade.



Resim 6: Edirne Yeni Saray, Kum Kasrı Hamamı.

EDİRNE YENİ SARAYI'NIN (SARAY-I CEDİD-İ AMİRE) MEVCUT DURUMU, SORUNLARI VE YAPILMASI GEREKENLER



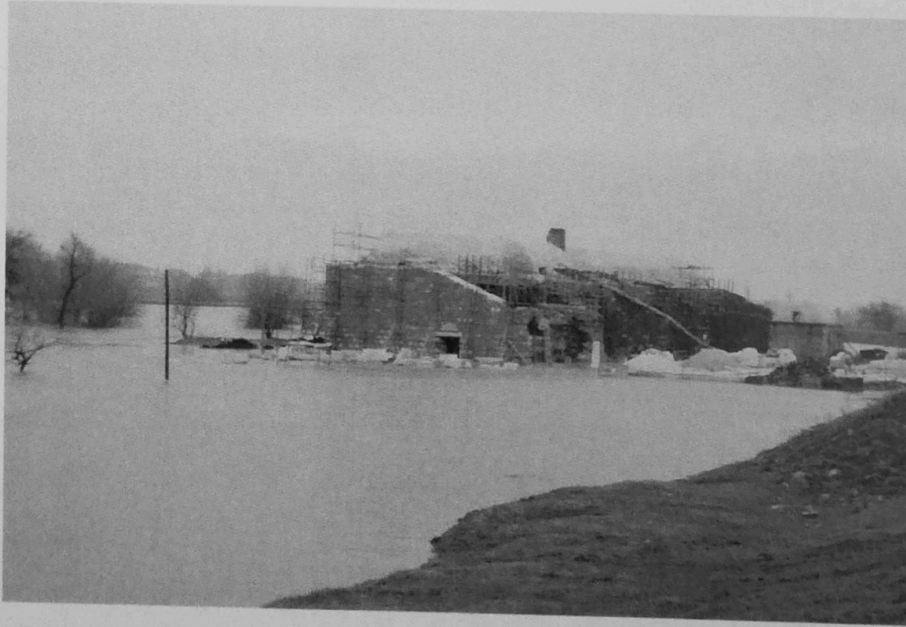
Resim 7:-Edirne Yeni Saray, Su Maskemi.



Resim-8: Edirne Yeni Saray, Av Köşkü.



Resim-9: Edirne Yeni Saray, Namazgahlı Çeşme.



Resim-10: Tunca Nehri'nin taşmasıyla Edirne Yeni Saray, Kum Meydanı ve çevresinde ortaya çıkan durumun görünümü.

EDİRNE YENİ SARAYI'NIN (SARAY-I CEDİD-İ AMİRE) MEVCUT DURUMU, SORUNLARI VE YAPILMASI GEREKENLER



Resim-11: Tunca Nehri'nin taşmasıyla Edirne Yeni Saray, Kum Meydanı ve çevresinde ortaya çıkan durumun bir diğer açıdan görünümü.



Resim-12: Edirne Yeni Saray'ının Has Bahçesi'nde yapılan Kırkpınar Güreş etkinlikleri sırasında araçlardan oluşan durumu yansıtan bir görünüm.



Resim-13: Edirne Yeni Sarayı'nın Has Bahçesi'nde yapılan Kırkpınar Güreş Etkinlikleri sırasında esnafın açtığı stantlar.