

Selçuklu Dönemi Figüratif Dekorlu Seramik ve Çini Örneklerinin Cumhuriyet Dönemi Kütahya Figüratif Çinileriyle Karşılaştırılması

The Comparison Of Figurative Decoration Ceramics and Tile Samples Of Seljukian Period And Turkish Republic Period Kütahya Figurative Tiles

Nurettin GÜLAÇTI*

Özet

Bu araştırmanın amacı; Anadolu'da 11. yy.dan 14. yy.ın başlarına kadar egemen olan ve bugünkü Türk Çini Sanatı'nın temelini oluşturan Selçuklu Seramik-Çini Sanatıyla, Cumhuriyet dönemi Kütahya Seramik-Çini Sanatını figüratif dekor unsurları açısından karşılaştırmak, mevcut durumda benzerlik ve farklılıkları tespit edip çözüm önerileri sunmaktır.

Köklü bir geçmişe sahip olan Türk-İslam Sanatında uygulanan dekorlama yöntemleri, çeşitlilik bakımından da zengin alternatifler sunmaktadır. Anadolu'da Selçuklular döneminde uygulanan çini dekorlarından birisi de figüratif desenlerdir. Daha çok mimari süslemeler içerisinde yer alan bu çiniler insan, hayvan ve fantastik yaratıklar gibi figür tasvirleri içeren, sekiz ve altıgen yıldız, kare ve haç biçimli levhalardan oluşmaktadır. Desenler şeffaf sır altına işlendiği için bu çinilere Sıraltı Grubu Çiniler denilmektedir.

Selçuklu döneminin önemli bir ürünü de seramiklerdir. Buluntular arasında çok sayıda küçük kırık parçalar ile az sayıda formu ve türü belirlenebilen seramiklere rastlanmıştır. Bu seramiklerin bazılarında kabartma insan başı yer almaktadır.

Cumhuriyet dönemi Kütahya Seramik ve Çinilerine bakıldığında, Selçuklu figüratif çini dekorlarıyla benzerliğinin çok az olduğu anlaşılmaktadır. Bunun ya-

* Yrd. Doç. Dr., Dumlupınar Üniversitesi, Güzel Sanatlar Fakültesi, Seramik ve Cam Bölümü Başkanı (ngulacti@gmail.com)

nında Osmanlı dönemi bitkisel desenli çini sanatı ile Türk Klasik Resim Sanatı ve Sanatçıların (Osman Hamdi vb.) etkileri görülmektedir. Ayrıca Kütahya'da yöresel motif ve desen dekorlu çini üretiminden çok, İznik bitkisel motiflerin yer aldığı dekorlu çini ürünler de görülmektedir. Siparişler doğrultusunda çok farklı çağdaş gravürlerin yapıldığı da gözlenmektedir.

Anahtar Kelimeler: *Kütahya Çiniciliği, Figüratif Çini, Selçuklu Çinileri*

Abstract

The aim of this study is to compare Seljukian ceramics – tile art that was dominant from 11th century to 14th century in Anatolia and became basis for today's Turkish tile art and Republic period Kütahya ceramics – tile art at the aspect of figurative decoration elements and to determine similarity in present situation and differences and to purpose suggestions for solutions.

Decorating methods that have a rooted past and have been used in Turkish – Islam art present rich alternatives for diversity. One of the tile decorations applied in Seljukian period in Anatolia is figurative patterns. Existing in architectural ornamentations, these tiles include humans, animals and fantastic creatures and they are usually in octagon and hexagon stars and square and the cross shaped plaques. These tiles are called Sub-glaze Group Tiles because patterns are dented under glaze.

The most important product of Seljukian period is ceramics. A great number of small broken pieces and a small number of ceramics whose forms and types have been determined were found among the relics. On some of these ceramics relief human head was found.

When Republic period Kütahya ceramics and tiles are examined, it is seen that there is similarity between Republic period Kütahya ceramics and Seljukian period figurative patterns. In addition, the effects of Ottoman period plant pattern tile arts and Turkish classical drawing art and artists (like Osman Hamdi) have been determined. İznik plant motives rather than local motives and patterns are seen in Kütahya. Moreover, it is seen that very different contemporary engravings are made for orders.

Key Words: *Kütahya Tile, Figürative Tile, Seljukian Tiles*

Giriş

Genel olarak denilebilir ki; Anadolu'da Türk El Sanatlarından olan seramik ve çinicilik sanatı Selçukluların 1071'de Anadolu'ya girmesiyle başlar. Selçuklular, Anadolu'yu fetihleriyle beraber Doğu ve İslam kültürünü de Anadolu'ya yaymaya başlamışlardı. 13. yy.da geniş topraklara ve güçlü devlete sahip olan Selçuklular, Anadolu'da ilk olarak mimaride çiniyi kullanmaya başladılar. Bu devirde camiler,

mescitler, medrese ve türbeler ile birlikte sarayların da büyük ölçüde çinilerle, çini mozaik ve sırlı tuğlalarla süslediği bilinmektedir. Selçuklular döneminde figüratif dekorlu süslemelere ise saray ve köşklere sıklıkla rastlanmaktadır.

Selçuklulardan sonra 1299'da kurulan Osmanlı devletinin yıkılmasına (1923) kadar seramik ve çini sanatlarında yeri doldurulamaz zarafette çinili eserler yapılmıştır. Osmanlı seramik ve çini sanatında, Selçuklu mozaik çini ve renkli sır tekniği bir başlangıç teşkil etse de "15. yüzyıl Osmanlı eserlerinde çini mozaik tekniğinin çok kısıtlı yer aldığı izlenir." (Öney, 1987:69). Osmanlı dönemi seramik ve çinilerinde figüratif dekorlara karodan çok tabak ve vazolarda rastlanmaktadır. Selçuklularda ise figüratif dekorlara daha çok karolarda rastlanmaktadır.

Cumhuriyet dönemi Kütahya seramik ve çinicilik sektöründe figüratif dekorlu uygulamalara karo, vazo ve tabak yüzeylerinde sıklıkla rastlanmaktadır. Kütahya'da yapılan figüratif dekorlu seramik ve çiniler ekonomik kaygılardan dolayı zaman zaman klasik ve modern dekorlarla birlikte uygulanmaktadır.

Figüratif- Seramik- Çini Nedir?

Figüratif Nedir?

Sanat terimleri sözlüğünde; "Resim ve heykel sanatlarında, yalnızca gerçek varlık ve nesnelere gönderme yapan betileri kullanan sanat anlayışı. Soyut ya da non-figüratif sanata karşıt bir yönelimdir."(Sözen, 1986:84). Diğer bir deyişle, "içinde insan, hayvan ve doğa öğeleri yer alan, figürücü sanat, betili sanat." (<http://www.nedirnedemek.com>) anlamına da gelmektedir. Selçuklu ve Osmanlı döneminde figüratif anlayışta, yapılmış birçok sıraltı tekniğinde, minyatürler ve realist resimler literatürlerde yerini almıştır. Bunlar yalnız insan, kuş, insan ve hayvanların bir arada betimlendiği ve içinde doğanın da yer aldığı figürlü çiniler olarak karşımıza çıkar.

Seramik Nedir?

Seramik, genel anlatım dili ile şu şekilde ifade edilebilir: Organik olmayan malzemelerin (inorganik) oluşturduğu bileşimlerin, çeşitli yöntemler ile şekil verdikten sonra, sırlanarak veya sırlanmadan, sertleşip dayanıklılık kazanmasına varacak kadar pişirilmesi bilim ve teknolojisidir (Arcasoy, t.y.:1). Bu tanımlamanın dışında kendini bir sanat dalı olarak da kabul ettirmiştir. Seramik aynı zamanda "Ateşle bütünleşip belli bir derecede olgunlaşan ve pişirilmesiyle birlikte kullanılabilen bir malzemedir. Ateşle vücuda geldiğinden ancak ateşin bulunmasından sonra tarih sahnesindeki yerini alabilmiştir." (Gülaçtı, 2011:5). İlk seramik buluntuların da MÖ 10.000 ve 9.000'lerde üretildiği tahmin edilmektedir. Seramiğin ilk hammaddesi balçıktır. Seramik dekorlama yöntem ve uygulaması ise fırının bulunmasından çok öncelere dayanmaktadır. Çünkü ilk dekorlama insan elinin temasıyla olmuştur.

Seramik bünyeler, ilk önceleri kırmızı çamur bünye üzerine beyaz astar sürülerek oluşturulmuştur. Beyaz çamur bünyeler, “ Osmanlılar döneminde ilk defa 15. yy sonu ile 16. yy.ın başlarında görülmeye başlamıştır.” (Çini, 1991:15). 16. yy çinileri de bugün olduğu gibi beyaz bir astar ile kaplanmıştır. Çamurun içine özlü kil ilave edilmiştir. Seramik ürünlerinin ilk pişirimi yaklaşık 900-950 °C, sırlı pişirimler ise 1000-1200 °C aralığındadır.

Çini Nedir?

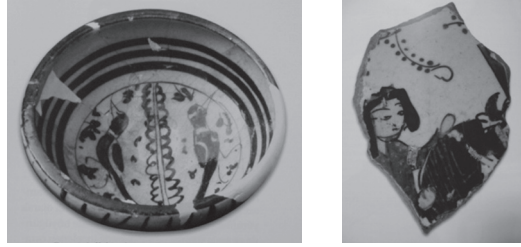
Osmanlıca kökenli bir sözcük olan çini, “sırlı kap” anlamına gelmektedir. “Osmanlılar çini sözcüğünü, kilden yapılan her türlü kap için kullanmışlardır. İngilizcede nitelikli yemek takımı anlamına gelen ‘china’ (Çin) ifadesi gibi çini de Çin’den türetilmiş; porselen sanatını dünyaya tanıtan Çinlilere izafeten verilmiş bir isimdir.” (Atay Yolal, 2007:3.). Çini, “Duvarları kaplayıp süslemek için kullanılan, bir yüzü sırlı ve genellikle çiçek resimleri ile dekorlanmış, pişmiş çamur plaka, fayans” (TDK Sözlük 1:312) veya sırlı, süslü ve pişmiş balçıktan yapıldığı bilinen “Duvar kaplaması olarak kullanılan renkli ve genellikle geleneksel motiflerle süslü, beyaz kilden yapıp pişirilen levhadır.” (Büyük Larousse Sözlük ve Ansiklopedisi: 2740). Çinin tanımı benzer özellik ve farklı ifadelerle de açıklanabilmektedir.

Gelenek Türk sanatları içerisinde çok önemli bir yere sahip olan çini sanatının esas anavatanı Orta Asya olarak bilinmektedir. Uygur Türkleri ile başlayan çini sanatımız, Karahanlılar, Gazneliler, İlhanlılar ve Anadolu’nun 1071 yılında fethinden sonra da Selçuklular ile Anadolu’ya tanıtılmıştır. Osmanlılar ile devam eden çini sanatı günümüze kadar gelmiştir. Çininin ilk pişirimi yaklaşık 1000-1030 °C’de sırlı pişirimi ise 900-930 °C’de yapılmaktadır.

Selçuklu Seramik ve Çinilerinde Kullanılan Figüratif Dekor Çalışmaları

Meraga ve Nahçıvan kümbetlerindeki firuze renkli tuğla süslemeler, Anadolu’daki ilk çinili eserlere kaynak olsa da 13. yy.daki Selçuklu eserlerinin muhteşemliği bütün diğer çevreleri geride bırakmıştır (Aslanapa, 1989:318).

Bu devirde mimaride uygulanan seramiklerin çokluğuna karşılık buluntular açısından azlığı dikkat çekmektedir. “Anadolu Selçuklu zamanında yapılan eserlerin yarısından çok azı günümüze kalmıştır. Bunların da çoğu defalarca elden geçmiş ve kitabsizdir.” (M. O. Arık, 2007:29). Anadolu Selçuklu döneminde çini sanatına karşılık seramik sanatının çok fazla gelişmediği de görülmektedir. Lale Bulut, “Samsat Kazı Buluntuları” adlı makalesinde “12.-13. yy. Ortaçağ İslam devri seramikleri, çoğunlukla saray kesimlerine hitap eden sırlı, lüks eşyayı oluşturmakta, günlük kullanımla ilgili kaba işlenmiş sırsız seramikler ise, çoğunlukla fragmanlardan öteye gitmeyen sınırlı sayıda örnekler olduğundan pek tanınmamakta ya da diğerlerinin yanında ikinci sınıf eserler olarak kaldığından pek önemsenmemektedir.” (Bulut, 2007:173). diye yazmaktadır.



(a)

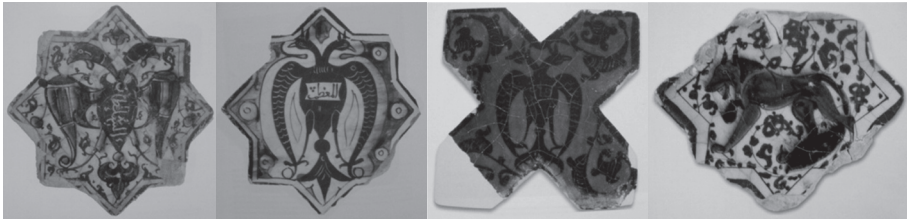
(b)

Şekil 1. Selçuklu Dönemi Sıraltı Seramik Örnekleri

- a) Sıraltı Kâse
b) Minai Kâse Fragmanı

Alıntı: Anadolu Türk Devri Çini ve Seramik Sanatı, s.175, 194.

Araştırmacılarca elde edilen buluntulara göre bu dönemde yapılan çiniler barbutin, sgrifitto, slip ve lüster teknikleriyle süslenmişlerdir. Mimari eserlerde çini süsleme, çok zengin motifler, renk ve tekniklerle inanılmaz bir gelişme göstermiştir. Yüzyılın sonlarında mozaik ve çini süslemeler Konya Sırçalı Medrese’de olduğu gibi bütün mekâna yayılmıştır. “Çini sanatının muhteşem bir abidesi olan Karatay Medresesi’nde duvarlar, tonozlar ve kubbe tamamıyla çini kaplanmıştır.” (Güney ve Güney, t.y.:140). Bu dönemde renklerin 4’e çıktığı da bilinmektedir. Vazgeçilmez renkler arasında lacivert, yeşil, mor ve firuze bulunmaktadır. En eski Selçuklu çinileri Alaaddin Camii’nin mihrap bordürleri ve kubbesindedir. Dekor olarak Kubadabad çinilerine benzeyen, kadın, erkek ve bitki motifleriyle süslenmiş yıldız ve kare biçimindeki parçalardan meydana gelmiştir. Selçuklu mimarisinde önemli bir yeri olan Kubadabad Sarayı çinileri arasında ise çiçekli kûfiler, kuşlar ve balıkların yanı sıra insan figürlerindeki zenginlikler de dikkat çeker.



(a)

(b)

(c)

(d)

Şekil 2. Selçuklu Dönemi Sıraltı Çini Örnekleri

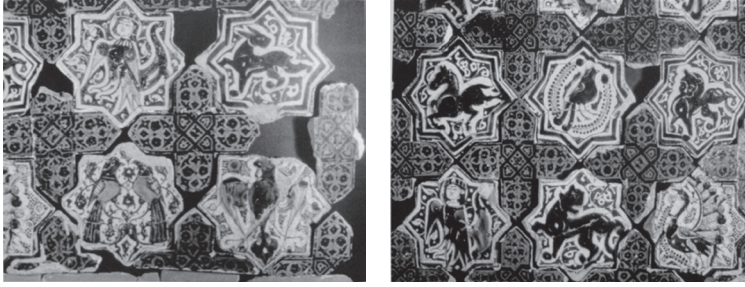
(a ve b): “Es-Sultan” ve “El-Muazzam” yazılı iki ayrı yıldız çini, Küçük Saray.

(c ve d): Köşeli Yıldız Çini Örnekleri, Küçük ve Büyük Saray, Konya Karatay Müzesi.

Alıntılar: Anadolu Türk Devri Çini ve Seramik Sanatı, s.85-87, 90.

Büyük ve Küçük Saray kazılarında bulunan çiniler, Selçuklu semboller dünyası ikonografisini ilginç resim üslubuyla kaynaştıran bir masal dünyası yaratmıştır. “Bu masal dünyasının en önemli figürü, sultanın da simgesi olan çift başlı kartaldır.” (R. Arık, 2007:85). Kartal, Orta Asya mitolojisinde koruyucu ruhu ve göklere hâkimiyeti temsil eder. Küçük Saray kazı buluntuları arasında şeffaf türkuaz sıraltına siyah figürlü çeşitli çini fragmanları da bulunmuştur.

Orta Asya geleneklerinden olan avcılık, tarih boyunca soylular için spor ve güç gösterisi olarak Selçuklularda da en önemli tasvir konularındandır. Saraylıların av parklarının en önemli varlıkları olan, geyikler, ördekler, tavşanlar, av köpekleri gibi hayvanlar, çinilerin en önemli konularındandır. Büyük ve Küçük Saraylarda bulunan sekiz kollu yıldız levhalarda şeffaf sıraltına işlenen avcı kuşlar, yırtıcı görünüşleri, keskin bakışları ve şişkin gövdeleriyle her çinide tek figür olarak adeta portre gibi tasvir edilmişlerdir.



(a)

(b)

Şekil 3. Selçuklu Dönemi Sıraltı Çini Örnekleri

a) Sıraltı tekniğinde siren, köpek, çift kuşlar ve yırtıcı kuş tasvirli yıldız ve soyut bitkisel ve geometrik desenli haç formulu çiniler. Kubadabad, Büyük Saray, Konya Karatay Müzesi.

b) Aslan, at, vahşi köpek (panter), tavus kuşu, siren figürlü sıraltı tekniğinde yıldız ve haç formulu çiniler. Kubadabad, Büyük Saray, Konya Karatay Müzesi.

Alıntılar: Anadolu Türk Devri Çini ve Seramik Sanatı, s.88, 89.

Kubadabad Sarayı harabelerinde yapılan kazılardan, tek ayak üzerinde karşılıklı iki leylek veya göl kuşu figürü kompozisyon bakımından çok ileri bir üslup gösterir. Kubadabad çinileri içinde, üzerinde “cihân” gibi yazılar olan figürlü çinilerde bulunmuştur (Aslanapa, 1965:3). Bu örneklerin dışında bir kuşun diğer bir başka kuşu boğazından yakalayışı, bir başka lüster çinide ise tavşanın kafasını galgalayan bir kuşun tasviri gibi av sahneleri de dikkat çekicidir. Selçuklu çinilerinde, tılsımlı güçleriyle Sarayı düşmanlardan koruyan sfenkslerin başları insan, gövdeleri aslandır. Bu formlarda genellikle kanat bulunur. Kuyrukları ise ejder başıyla sonlanır. Olağanüstü güçlerine inanılan, sihirli, büyü ve sembolik yaratıklar olarak kabul olunan sfenks, siren, çift başlı kartal, ejder, tavus, hayat ağacı etrafında çift kuş tasvirleri büyük bir grup oluşturur.



(a)

(b)

(c)

(d)

Şekil 4. Selçuklu Dönemi Sıraltı Çini Örnekleri

a) “Ayı” figürü, sıraltı, Büyük Saray.

b) “Sfenks” figürlü yıldız çini, Büyük Saray.

c) “Siren” figürlü yıldız çini, Büyük Saray.

d) Lüster tekniğinde bağdaş kurarak oturan figür, tavşan gagalayan bir kuş, Kubadabad Büyük Saray.

Alıntılar: Anadolu Türk Devri Çini ve Seramik Sanatı, s. 90-92.

Selçuklular dönemindeki bir başka betimleme de, çok güçlü, ancak tasvirleri çok az bulunan grifon, vücudu yırtıcı hayvan, kartal başlı, kurt gibi kulaklı bir masal yarattığı, bunun da kanatları vardır. “Kubadabad’da birkaç çini de grifona rastlanması rekor sayılır.” (R. Arık, 2007:91). İnsan figürlü çinilerde ise saray ileri gelenleri ve hizmetkarlar canlandırılmıştır. Tahminlere göre en üst sırada yer alan yıldız veya kare formulu figürlü çiniler, yukarıda sözü edilen sihir âlemi ve saray ileri gelenleriyle ilgili örneklerdir. Daha aşağıda diğer hayvanlar ve av konusu yer almaktaydı.



(a)

(b)

(c)

(d)

Şekil 5. Selçuklu Dönemi Sıraltı Çini Örnekleri

a) Elinde çiçek, bağdaş kurarak oturan kadın figürü, Büyük Saray.

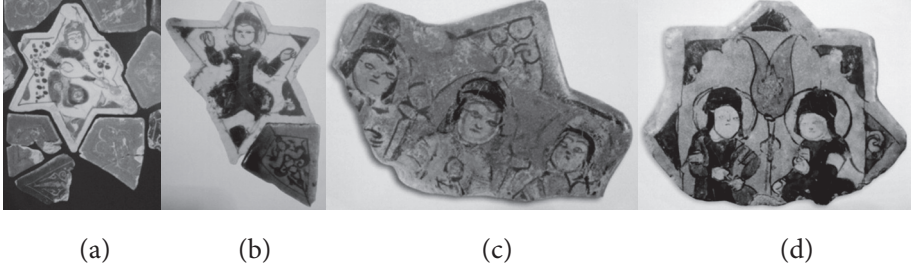
b) Ayakta duran, elinde nar tutan figür, Büyük Saray.

c) Lüster ve sır-ıçi boyama tekniğinde iki insan tasviri, Küçük Saray.

d) Sıraltı tekniğinde kuş ve fantastik figürlü yıldız ve haç formulu Kubadabad çinileri.

Alıntılar: Anadolu Türk Devri Çini ve Seramik Sanatı, s.93-95, 98.

Selçuklu çini ustaları eserlerinde, içinde bulunduğu kozmopolit ortamı, Orta Asya kökenine dayalı; fakat çevresindeki “Kafkasyalı, Ermeni, Gürcü, İranlı, Bizanslı kültürlerin sanat etkilerini değerlendiren bir üslupla vermektedir.” (R. Arık, 2007:93).

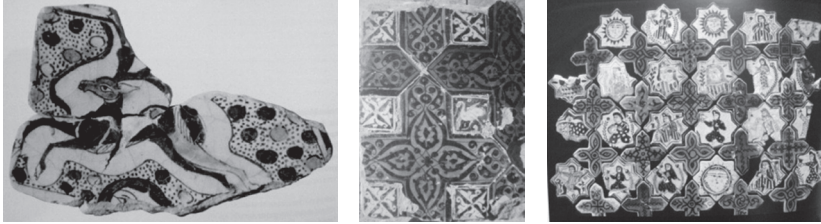


Şekil 6. Selçuklu Dönemi Sıraltı Çini Örnekleri

- Ud çalan figür, 2. Kılıç Arslan Köşkü.
- Bağdaş kurarak oturan figür, 2. Kılıç Arslan Köşkü.
- Yan yana üç figür, 2. Kılıç Arslan Köşkü.
- Oturan simetrik iki figür, 2. Kılıç Arslan Köşkü.

Alıntılar: Anadolu Türk Devri Çini ve Seramik Sanatı, s.75-78.

Selçuklu çinilerinde sonsuz hayat ve cennet sembolü olan tavus kuşu renkli, ihtişamlı kuyruğu ile sık sık tekrarlanarak saray duvarlarını süsler. Ebedi hayat simgesi nar dallarıyla çevrili olan bu güzel kuşlar bizi sanki cennet düşlerine götürür (Altun, t.y.:44).



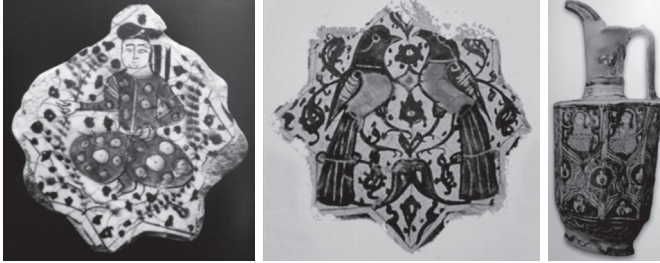
Şekil 7. Selçuklu Dönemi Sıraltı Çini Örnekleri

- Sıraltı teknikli, geyik figürlü çini.
- Kare biçimindeki çini içindeki su kuşu, Antalya sarayı, Antalya Müzesi.
- Sıraltı güneş ve insan figürlü yıldız ve haç formu, Kubadabad Sarayı.

Alıntılar: Anadolu Türk Devri Çini ve Seramik Sanatı, s.82, 84, 100.

Yüzyıllardır kullanılan seramikler de bu dönemin kendine özgü üslup özelliklerini bünyesinde birleştirerek gelişmiş, Türk-İslam seramiklerinin, Anadolu toprakları üzerindeki seçkin örneklerini sunmuştur. “Anadolu Selçuklu dönemi seramikleri, geniş bir teknik ve motif repertuarı sunmaktadır.” (Gök Gürhan,

2007:105-107). Kubadabad Sarayı kazılarında en çok karşılaşılan buluntu gruplarından biri de seramiklerdir. Sıraltına uygulanan ve çinilerle benzer teknik, malzeme ve süsleme özellikleri gösteren bu seramikler çok sayıda küçük kırıklar ve az sayıda tam formlu ve her türü belirlenebilen buluntulardan oluşur.



(a)

(b)

(c)



(d)



(e)

Şekil 8. Selçuklu Dönemi Sıraltı Çini ve Seramik Örnekleri

- İnsan figürü, Kubadabad Sarayı.
- Kuş figürü, Kubadabad Sarayı.
- Kabartma tekniğinde bezeli tek renk sırlı seramik parçalar, Kars Müzesi.
- d ve e) Ahlat seramikleri.

Alıntılar: Anadolu Türk Devri Çini ve Seramik Sanatı, s., 106, 107, 141, 104, 128

Selçuklu saraylarındaki bu zengin figürlü, neşeli ve ferah çini dekoruna karşılık dini yapılarda tamamıyla değişik, ciddi bir mozaik üslubu hakim olmuştur.

Konya kazılarında ele geçen Selçuklu köşklerine ait diğer çiniler, Konya Karatay Müzesi ile Berlin ve Paris müzelerinde bulunmaktadır.

Cumhuriyet Dönemi Kütahya Çiniciliğinde Kullanılan Figüratif Dekorlu Çinilerin Selçuklu Çinileriyle Karşılaştırılması

Hammadde olanaklarıyla yaklaşık MÖ III. binden itibaren (Seyitömer ve Çavdarhisar/Aizanoi'deki höyük tipi yerleşimlerde ele geçen pişmiş topraktan kapka-

cak, ilk Tunç Çağı'nın ikinci yarısına tarihlenmektedir) kesintisiz olarak günümüze değin seramik üretimini devam ettiren Kütahya köklü bir seramik ve 14.yy dan sonrada çini geçmişine sahiptir (Demirsar Arlı, 2007:329).

14. yy. Osmanlı çiniciliğinden 19.yy'a kadar İznik, sonrasında ise özellikle de Cumhuriyet'le birlikte Türk çiniciliğinin başkentinin Kütahya olduğu, bilim adamlarınca dile getirilmektedir. Kütahya'da üretilen çinilerde figüratif dekor uygulamalarının yoğun olarak 18. yy.da başladığı da görülür. Tabaklarda; at, eşek sırtında yöresel giysiler içinde dekorlanmış erkek figürleri; ellerinde çiçek, kafalarında fes "tepelik" ile çok naif bir şekilde çizilmiş kadın desenleri dikkat çekicidir. Askı topları üzerinde yer alan aziz figürleri de çok naif bir şekilde işlenmiştir. Ayrıca saz çalan yöresel giysili erkekler Kütahya çiniciliğinin 18. yy klasik dekor özelliklerindedir. Bu özelliği ile Selçuklu çini örnekleriyle benzerlik göstermektedir. Her iki dönem çinilerindeki ortak özellikleri ise naif olmalarıdır. Leylek, stilize tavus kuşu, horoz, balık ve çeşitli kuşlar da Selçuklu çinilerinin, 18.yy Kütahya çinileri üzerindeki etkilerini göstermektedir. Bu türdeki çiniler Yaygın olarak küçük boyutlu ~15 cm çaplı tabaklar (bunlar dönemin Kütahya giysileri hakkında fikir edinebileceğimiz kadın figürleriyle bezenmiştir). Olarak karşımıza çıkmaktadır.

Rıfat Çini; "Türk Çiniciliğinde Kütahya" adlı kitabında şöyle bahseder: "18. yy.da Ermeni Kiliseleri Kütahya'dan Rumca kitabeler, haçlar ve aziz figürleri, İncil ve Tevrat'tan sahneler gösteren çiniler talep etmiştir." (Güney ve Güney, t.y.:142). 19. yy.da tamamen düşük kaliteli üretim yapılmıştır. 20. yy.ın yarısına doğru modern anlayışta bir döneme girilmiş, klasik Türk seramik ve çini sanatından uzaklaşmıştır. Yine bu yüzyılın sonlarında motif yönünden de arayışlar sürmüş ve genel olarak İznik bitkisel çini motiflerine dönülmüştür. Kütahya çiniciliğinde 1923'ten 1952'ye kadar 12 çini atölyesinin kurulup kapandığı resmi kayıtlarda yer almaktadır. Bu atölyelerde yapılan dekor uygulamaları, bitkisel dekor denilen süslemelerden oluşmaktadır.

Kütahya çiniciliği, çökmekte olan Osmanlı İmparatorluğunun sosyo-ekonomik durumu nedeni ile Cumhuriyet öncesinde bir durgunluk geçirmiş fakat Cumhuriyet dönemi ile birlikte, devletin de desteğini alan Kütahyalı ustalar çiniciliği yeniden canlandırmışlardır. Günümüz Kütahya'sında ticari kaygılar da göz önünde bulundurularak, klasik Kütahya çinilerinden uzaklaşmış ve ekonomik kazanım için her türlü dekor uygulamaları yapılmaya başlanmıştır. Kütahya çinilerindeki kompozisyonlar arasında duvar panoları, tabak ve vazo gibi form yüzeylerine sanatçılar tarafından figüratif özgün çalışmalar yapılmaktadır. "Motifsel süslemelerde balıksırtı desenler uygulanırken, günümüzde laleye benzetilen balık desenleri yapılmaktadır." (Kızıl, 2010:5). Ayrıca Osmanlı padişahlarının portrelerini konu alan ve dinsel içerikli duvar panoları da üretilmektedir. Bu uygulama Selçuklu döneminde minyatür tarzında portrelerden oluşurken, Kütahya'da daha realist tarzda yapılmaktadır.



(a)



(b)



(c)

Şekil 9. Cumhuriyet Dönemi Dini İçerikli Seramik Panolar

- a) Hz. İsa konulu seramik pano
- b) Hz. İsa'nın son akşam yemeği duvar panosu
- c) Hz. Ali konulu seramik pano örneği



(a)



(b)



(c)

Şekil 10. Cumhuriyet Dönemi Portre İçerikli Çini ve Seramik Örnekleri

- a) Yavuz Sultan Selim Han'ın Tasvir edildiği Figüratif duvar tabağı
- b) Fatih Sultan Mehmet Han'ın Tasvir edildiği Pano
- c) Osman Hamdi'nin "Kaplumbağa terbiyecisi" konulu duvar tabağı

Alıntılar: Kızıl, 2010:29-30.

Bugün Kütahya seramik ve çini atölyeleri ile fabrikaları Türkiye'nin seramik merkezi olma özelliğini sürdürmektedir. Kütahya'da mevcut atölyelerin büyük bir kısmında kendine özgü desen anlayışı bulunmaktadır. Bunun nedenleri arasında piyasada günün koşullarından ve ekonomik getirisi olan ürünlerin satışından para kazanma amacı bulunmaktadır. Günümüzde özellikle Altın çini seramik fabrikasında siparişler doğrultusunda Türk hamamı ve Osmanlı dönemi haremelerini konu alan figüratif çini panolar yapılmaktadır. Ayrıca balık figürlü kalyon desenli pano ve tabaklar da üretilmektedir.



(a)

(b)

(c)

Şekil 11. Mustafa Kızıl'a ait Kabartma Dekorlu Çalışma Örnekleri

- İnsan ve hayvan figürlü duvar panosu
- Hamam konulu duvar panosu
- Osmanlı haremi

Kütahya'da üretilen figüratif tabaklar arasında; Osmanlı dönemini anlatan minyatürler, Türk mizahı denilince akla gelen Nasrettin Hoca'nın eşeğe ters binmiş görünümü, mitolojik dönemi anımsatan mozaik tarzda yapılmış yunus balığı üzerinde kanatlı insan figürlü tabak örnekleri karşımıza çıkmaktadır.



(a)

(b)

(c)

(d)

Şekil 12. Cumhuriyet Dönemi Figüratif Çini Örnekleri

- Nasrettin Hoca
- Osmanlı dönemini anlatan minyatür
- Mozaik tekniği tabak (Sıtkı Olcar)
- Tavus Kuşu (İsmail Yiğit)

Kütahya'da son dönem çinileri arasında figüratif dekorlu hediyeelik eşya amaçlı duvar saatleri de üretilmektedir. Bunun en güzel örneklerinden birisi de Atatürk resimli duvar saatidir. Duvar saatlerinde müşterinin isteği doğrultusunda fotoğraflar dekor olarak yapılmaktadır Ayrıca siparişler doğrultusunda duvar tabaklarına fotoğraftan insan portreleri de resmedilmektedir.

(a)

(b)

(c)

(d)



Şekil 13. Günümüzde Yapılan Figüratif Desen Örnekleri

- Atatürk figürlü duvar saati
- Figüratif pano
- Sıtkı Olçar'a ait çağdaş anlayışta yapılmış pano
- Karşılıklı iki kuş çini pano

Selçuklular döneminde üretilmiş figüratif çinilerin benzerleri dışında, Kütahya'da kabartma dekorlu çiniler de üretilmektedir. Kabartma dekor daha çok bitkisel bezemelerde kullanılsa da figüratif desenlerde de uygulanmaktadır.



(a)

(b)

(c)

Şekil 14. Günümüzde Siparişe Göre Yapılan Seramik ve Çini Örnekleri

- Fatih Sultan Mehmet Han'ın Haliç'ten gemileri denize indirmesi
- Osman Hamdi'ye ait Silah tüccarı. Çini panoya uyarlanması
- Kuş figürleri

Cumhuriyet dönemi Kütahya çiniciliğinin en büyük özelliklerinden birisi de halka açık kullanım alanlarına (metrolar gibi), otellere, havuz, hamam ve benzeri yerlere siparişe göre metrekarelerce duvar panolarının da yapılıyor olmasıdır. Bu panolar çini motiflerinin dışında modern tarzda resimsel olarak da yapılmaktadır. Özellikle yosunlar ve mercanlar arasında yüzen balık desenleri, Cumhuriyet dönemi yeniliklerindedir.



(a)



(b)



(c)

Şekil 15. Modern Duvar Panosu ve Duvar Tabacağı Örnekleri

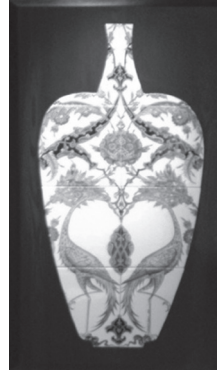
Alıntı: Altın çini seramik fabrikası



(a)



(b)



(c)



(d)

Şekil 16. Nurettin Gülaçtı'ya ait Modern ve Klasik Figüratif Seramik Pano Örnekleri

Kütahya'da Cumhuriyet dönemi seramik ve çinilerine birçok örnek göstermek mümkündür.

Sonuç ve Öneriler

Çini sanatı 1071'de Selçukluların Anadolu'ya girmesiyle başladığı bilinmektedir. Selçuklulardaki mimari seramik ve çini dekor uygulamalarını iki gruba ayırmak mümkündür. Birincisi cami, medrese ve mescitlerde uygulanan dekorlar. Diğeri ise köşk ve saray'larda kullanılan dekor çeşitleridir.

Birinci grup çinilerinde zaman zaman figüratif dekorlar uygulansa da daha çok bitkisel ve geometrik süslemeler yapılmıştır. İkincisinde ise figüratif dekor uygulaması ağırlıktadır. Bu dönemde çinilere uygulanan renklerin sayısı 4'tür. Bunlar: lacivert, yeşil, mor ve firuzedir. Seramik ve çinilere uygulanan dekorlarda insan

ve insan başı kabartmalar, bitkisel motifler, hayatağacı, kuşlar, çift başlı kartallar, geyikler, ördekler, tavşanlar, av köpekleri, leylekler, sfenksler, sirenler, ejder, tavus kuşu, grifon, ayı, tilki figürleri; yıldız veya kare çiniler, haçlar, altıgen ve sekizgen formlu çiniler yapılmıştır.

Cumhuriyet dönemi Kütahya çinileri incelendiğinde daha çok kare ve bazen de altıgen çiniler yapıldığı anlaşılmaktadır. Bunların yanında bazı sanatçı akademisyenler ve eğitilmiş çiniciler kendilerine özgü formlar, figüratif dekorlar da yapmaktadırlar. Renk olarak sarı, turuncu, lila, mor, kahverengi, lacivert, kobalt, kırmızı, mavi gibi hemen hemen bütün renk ve renk tonları kullanılmaktadır. Günümüz Kütahya'sında ticari kaygılar da göz önünde bulundurularak, klasik Kütahya çinilerinden uzaklaşmış ve ekonomik kazanım için her türlü dekor uygulamaları yapılmaya başlanmıştır.

Kütahya çinilerindeki üretim türleri arasında duvar panoları, tabak ve vazo gibi formlar üzerine, sanatçılar tarafından özgün figüratif çalışmalar yapılmaktadır. Motifsel süslemelerde daha çok İznik dekorları tercih edilmektedir. Ayrıca Osmanlı padişahlarının portrelerini konu alan çiniler yanında Kâbe tasvirleri, Hz. İsa ve onun içinde olduğu son akşam yemeği, Hz. Ali, Hz. Meryem gibi dinsel içerikli duvar panoları da üretilmektedir. Bu uygulamalar Selçuklular döneminde minyatür tarzında portrelerden oluşurken, Kütahya'da daha realist ve bazen metrekarelere varan büyüklükte panolar şeklinde yapılmaktadır. Günümüzde Türk hamamı ve Osmanlı dönemi haremelerini konu alan figüratif çiniler ve şehir silüetlerini konu alan panoların da yapıldığı görülür. Ayrıca balık ve yaban güvercini figürlü tabaklar, fotoğraftan insan portreleri de gelen sipariş üzerine çiniciler tarafından sıraltalarına resmedilmektedir.

Kütahya'da Selçuklular döneminde üretilmiş figüratif çinilerin benzerlerinin dışında, kabartma dekorlu çiniler de üretilmektedir. Kabartma dekorlar daha çok bitkisel bezemelerde kullanılsa da figüratif desenlere de uygulanmaktadır. Cumhuriyet dönemi Kütahya çiniciliğinin en büyük özelliklerinden birisi de, halka açık kullanım alanlarına (metrolar vb.), otellere, havuz, hamam ve benzeri yerlere talepler doğrultusunda metrekarelerce alanı kaplayacak şekilde özgün duvar panoları biçiminde uygulanmasıdır.

Günümüz Kütahya'sında, Selçuklu dönemini çağrıştıracak figüratif desenli çinilerin etkileri yer yer görülsa de, form ve biçim açısından çok büyük farklılıkların olduğu anlaşılmaktadır.

Öneriler

Kütahya Geleneksel Türk El Sanatları Örneklerinden biri olan Çini Sanatı mirasını özgün biçim ve desenleriyle yarınki nesillere ulaştırabilmek bir vakfın kurulması gerekmektedir.

Eski çinilerin konservasyonunun doğru yapılabilmesi için eğitim kuruluşlarının bu konudaki çalışmalarına katkıda bulunmaları gerekmektedir.

Kütahya Dumlupınar Üniversitesi Güzel Sanatlar Fakültesi bünyesinde Seramik ve Cam Bölümünün yanı sıra lisans ve yüksek lisans düzeyinde Çini Restorasyon ve Konservasyon (noksanlıkların tamamlanması) bölümünün kurulmasının çok fazla avantajlar sağlayacağı öngörülmektedir.

Milli Eğitim Bakanlığına bağlı resmi ve özel okullardaki öğrencilerin Geleneksel Türk El Sanatlarından Çini Sanatı'nın farkına varmalarını, ilgilerini arttırmalarını, ona değer vermelerini ve uygulayabilmelerini sağlamak için Görsel Sanatlar Dersi ile Meslek Liselerindeki alan derslerinin programlarında daha fazla yer verilmesi gerekmektedir.

KAYNAKLAR

- ALTUN, Ara; *Osmanlıda Çini Seramik Öyküsü*, İstanbul: Creative Yay., (t.y.).
- ARCASOY, Ateş; *Seramik Teknolojisi*. İstanbul: Marmara Ün. Yay., No: 457.
- ARIK, M. Oluş; “Anadolu Selçuklu Toplum Hayatında Çini”, *Anadolu'daki Türk Devri Çini ve Seramik Sanatı*. Gönül Öney (Ed.), İstanbul: Kültür Bakanlığı Yay., 2007.
- ARIK, Rüçhan; “Selçuklu Saraylarında Çini”, *Anadolu'daki Türk Devri Çini ve Seramik Sanatı*. Gönül Öney (Ed.), İstanbul: Kültür Bakanlığı Yay., 2007.
- ASLANAPA, Oktay; *Anadolu'da Türk Çini ve Keramik Sanatı*, İstanbul: Baha Matbaası, 1965.
- ASLANAPA, Oktay; *Türk Sanatı*, İstanbul: Remzi Kitabevi, 2. Baskı, 1989.
- ATAY Yolal, Ceren; “Başlangıcından Günümüze Kütahya Çinileri ve Çini Motiflerinin Seramik Yüzeylerde Yorumlanarak Uygulanması”. Yayımlanmamış yüksek lisans tezi. Eskişehir: Anadolu Ün., 2007.
- BULUT, Lale; “Samsat Kazısı Buluntuları”, *Anadolu'daki Türk Devri Çini ve Seramik Sanatı*. Gönül Öney (Ed.), İstanbul: Kültür Bakanlığı Yay., 2007.
- BÜYÜK LAROUSSE SÖZLÜK VE ANSİKLOPEDİSİ**. C.VI. İstanbul: Milliyet Yay., 1986.
- ÇİNİ, Rifat; *Türk Çiniciliğinde Kütahya*, İstanbul: Uycan Yay., 1991.
- DEMİRSAR ARLI, V. Belgin; “Kütahya Çiniciliği”, *Anadolu'daki Türk Devri Çini ve Seramik Sanatı*, Gönül Öney (Ed.), İstanbul: Kültür Bakanlığı Yay., 2007.
- GÜLAÇTI, Nurettin; “Günümüz Kütahya'sında Seramik-Çini Üretimi ve Durum Tespiti”, Yayımlanmamış sanatta yeterlilik tezi. Eskişehir: Anadolu Ün., 2011.
- GÜNEY, K. Zeynep ve A. Nihan Güney; *Osmanlı Süsleme Sanatı*, Ankara: SfN Ltd. Şti., (t.y.).
- GÜNEY, Z. ve N. Güney; *Osmanlı Süsleme Sanatı*, Ankara: SFN Ltd.Şti., (t.y.).
- GÜRHAN, Sevinç Gök; “Selçuklu Dönemi Kazıları”, *Anadolu'daki Türk Devri Çini ve Seramik Sanatı*, Gönül Öney (Ed.), İstanbul: Kültür Bakanlığı Yay., 2007.
- KIZIL, Mustafa; “Cumhuriyet Dönemi Kütahya Çinisinde Görülen Uygulama Teknikleri ve Yenilikler”. Yayımlanmamış yüksek lisans tezi. Afyon: Kocatepe Ün. Sosyal Bilimler Ens., 2010.
- ÖNEY, Gönül; *İslam Mimarisinde Çini*. İzmir: Ada Yay., 1987.
- SÖZEN, Metin; *Sanat Kavram ve Terimleri Sözlüğü*. İstanbul: Remzi Kitabevi, 1986.
- TDK Sözlük 1*. Ankara: Türk Dil Kurumu Yay., 1983.
- http://www.nedirnedemek.com/fig%C3%Bcrotif_Sanat_nedir, (26.01.2012, 12:16).