

Türkiye’de Hemşirelik Eğitimi Veren Yükseköğretim Kurumlarına İlişkin Güncel Durumun İncelenmesi

General situation report about the higher education institutes providing nursing education in Turkey

Nilay Özkütük, Fatma Orgun, Berna Akçakoca

Ege Üniversitesi Hemşirelik Fakültesi, Hemşirelikte Öğretim Anabilim Dalı, İzmir

Özet

Araştırma, Türkiye’de yükseköğretimde hemşirelik eğitimi veren okulların güncel durumlarını belirleyebilmek amacı ile yapılmıştır. Bu bağlamda, Türkiye’de hemşirelik eğitimi veren yükseköğretim kurumları; yapısı, yönetim ve öğretim elemanı, eğitim ve gelişim durumu gibi alt boyutları ele alınarak incelenmiş ve durum tespiti yapılmıştır. Araştırma verileri Temmuz–Ağustos 2016 tarihleri arasında yükseköğretimde hemşirelik eğitimi veren okulların resmi internet sayfalarından, Yükseköğretim Kurulunun elektronik veri tabanı ve Öğrenci Seçme ve Yerleştirme Merkezi’nin kılavuzlarından faydalanılarak toplanmıştır. 2016 yılı Ağustos ayı itibarı ile ülkemizde 114 fakülte/yükseköğretimde hemşirelik eğitimi vermektedir. Bu okullardan 28’i vakıf, 86’sı devlet üniversitesi olup, 60’ı fakülte ve 54’ü yüksekokuldur. Okullarda toplam 2188 öğretim üye ve elemanı ve 54.411 hemşirelik öğrencisi vardır. Yüksek lisans eğitimi veren 69, doktora eğitimi veren 35 okul bulunmaktadır. Okullardaki yönetici ve öğretim elemanlarının meslekleri, unvanları, okulların bulunduğu bölgeler, öğretim elemanı sayısı, eğitim sistemi, anabilim dallarına ayrılma durumu, yüksek lisans-doktora eğitimi, okulların dergi çıkarma durumu, yabancı dil eğitim durumu ve akreditasyon gibi özellikleri incelenerek genel bir durum saptaması yapılmıştır. Elde edilen sonuçlara göre yükseköğretimde hemşirelik eğitimi veren okulların; eğitici sayısının öğrenci sayısına göre yetersiz olduğu, yaklaşık olarak 41 öğrenciye 1 öğretim elemanı düştüğü, sadece hemşirelik eğitimi veren (%34) okul yöneticilerinin %13.9’unun hemşirelik mesleğinden olduğu, tüm okul yöneticilerine bakıldığında ise yalnızca %29.6’sının mesleğinin hemşirelik olduğu gibi önemli sonuçlar elde edilmiştir. Okullar tek tek ele alındığında ise hemen her alanda aralarında büyük farklılıklar olduğu sonucuna ulaşılmıştır.

Anahtar sözcükler: Hemşirelik, hemşirelik eğitimi, Türkiye, yükseköğretim.

Abstract

Objective of this study is to determine current situation of the higher education institutes providing nursing education in Turkey. In this context, the higher education institutes providing nursing education in Turkey were scrutinized and their status were determined by considering sub-dimensions such as structure, managerial and teaching staff and education and developmental status. Research data were collected between July and August 2016 from the official internet pages of the institutes providing nursing education in higher education; from Council of Higher Education electronic database; and from the guides of Student Selection and Placement Center. As of August 2016, 114 institutes provide nursing education in higher education in Turkey. Of these institutes, 28 are foundation universities, 86 are state universities, 60 are faculties and 54 are higher schools. In these institutes, there are a total of 2188 lecturers and instructors and 54,411 nursing students. There are 69 institutes providing graduate study and 35 providing doctorate education. In these institutes general situation was determined through examining certain features such as the professions and titles of these management and education personnel; the number of instructors carrying out the teaching; regions that institutes are located; education system, setting up the department; post-graduate and doctorate education, institutes’ status of issuing journal; providing foreign language education and accreditation. As a result of study following findings were obtained; in institutes providing nursing education in higher education, the number of instructors were insufficient compared to the number of students; there was only one instructor per approximately 41 students, and 13.9% of the managers of the institutes (34%) providing nursing education were from nursing profession while only 29.6% of the managers of all institutes were from nursing profession. When the schools are investigated separately, it has been concluded that there are great differences among them in terms of almost all aspects.

Keywords: Higher education, nursing, nursing education, Turkey.

İletişim / Correspondence:

Nilay Özkütük
Ege Üniversitesi Hemşirelik Fakültesi,
Hemşirelikte Öğretim Anabilim Dalı,
Bornova, İzmir
e-posta: nozkutuk@gmail.com

Yükseköğretim Dergisi 2018;8(2):150–157. © 2018 Deomed

Geliş tarihi / Received: Mayıs / May 25, 2017; Kabul tarihi / Accepted: Aralık / December 8, 2017
Bu makalenin atf künyesi / Please cite this article as: Özkütük, N., Orgun, F. ve Akçakoca, B. (2018). Türkiye’de hemşirelik eğitimi veren yükseköğretim kurumlarına ilişkin güncel durumun incelenmesi. *Yükseköğretim Dergisi*, 8(2), 150–157. doi:10.2399/yod.18.006

Bu çalışma daha önce 16–18 Mart 2017 tarihlerinde Antalya’da yapılan *First International Nursing Congress’de (ICON-2017)* sözel bildiri olarak sunulmuştur.

Çevrimiçi erişim / Online available at: www.yuksekogretim.org • doi:10.2399/yod.18.006 • Karekod / QR code:





Bilgi üretme ve aktarma, yenilikçi ve eleştirel bakış açısını yayma, kaliteli insan gücü yetiştirme gibi özellikleri ile yükseköğretim kurumları, toplumun geleceğini de-rinden etkileyebilmektedir. Ancak ülkemizdeki üniversitelerin tümünün kendinden beklenen fonksiyonları yerine getirdiğini söylemek mümkün değildir. Üniversiteye yüklenen anlam, yapısal özelliklerin doğası, öğretim elemanları ve yönetim biçimi gibi faktörler bu durum üzerinde önemli rol oynamaktadır (Ergöl, 2011; Karahan, 2013; Küçükcan, 2006; Küçükcan ve Gür, 2009). Diğer tüm lisans bölümlerinde olduğu gibi hemşirelik eğitimi de bu değişkenlerden fazlasıyla etkilenmektedir.

Hemşireler, uzun yıllardır hem ulusal hem de uluslararası alanda, sağlığın korunması, geliştirilmesi ve sağlık sorunlarının giderilmesinde en önemli sağlık çalışanlarından biri olarak görülmektedir. Bu yaklaşımın temel nedeni; tıbbi tedavinin tek başına yeterli olmaması ve her geçen gün artan sağlık maliyetlerinin azaltılması için toplumun hemen her alanında sağlık için çalışan hemşirelerin etkin rol oynaması olarak belirtilmektedir. Bu durum, bir hemşirenin alanında uzmanlaşmış, eleştirel düşünebilen, toplum gerçeklerini dikkate alan ve sorun çözüme becerileri gelişmiş olmasını gerektirmektedir. Bütün bu beceriler yükseköğrenim sürecinde kazandırılarak ve geliştirilerek öğrencilerin mezun edilmesini gerekli kılmaktadır (Hemşirelik Eğitim Programları Değerlendirme ve Akreditasyon Derneği [HEPDAK] 2013; Hemşirelik Ulusal Çekirdek Eğitim Programı [HUÇEP], 2014). Tüm dünyada olduğu gibi Türkiye’de de lisans düzeyinde hemşirelik eğitimi veren okullar ve hemşirelik bölümü mezunları her geçen gün artmaktadır (Sağlık Hizmetleri Genel Müdürlüğü, 2014). Ancak bu okulların eğitim koşulları ve standartları arasındaki farklılıklar oldukça göze çarpmaktadır.

Türkiye’de hemşirelik eğitiminde, lisans düzeyinde eğitiminin başladığı 1955 yılından beri önemli gelişmeler olduğu, 1976 yılından itibaren bu alanda profesör, doçent, araştırma görevlisi gibi akademik kadrolaşmanın başladığı bilinmektedir (Milli Eğitim Bakanlığı, 2013). Ancak 1960’lara kadar toplumun hemen her alanında sağlığı koruma ve geliştirmede önemli rol oynayan hemşirelik mesleğinin okullaşma süreci oldukça yavaş ilerlemiş, 1992 yılına kadar ise sadece altı hemşirelik yüksekokulu hemşirelik eğitimi verebilmiştir (Ergöl, 2011; Kıran ve Taşkıran, 2015; Ökdem, Abbasoğlu ve Doğan, 2000; Ulusoy, 1998). Bu süreçteki yavaşlığa karşın 1993–1999 yılları arasında Sağlık Bakanlığından üniversitelere devredilen okulların lisans programlarına dönüştürülmesinin de etkisiyle (T.C. Resmi Gazete, 1996) hemşirelik alanında yoğun bir okullaşma süreci başlamış, ağırlıklı olarak 1996–1997 yılları olmak üzere üniversitelerde toplam 79 hemşirelik bölümü açılmıştır. İkinci yoğunluk ise 29 hemşirelik bölümünün 2006–2010 yılları arasında açılmasıyla görülmüştür. 2015 yılı

itibari ile yükseköğretimde hemşirelik eğitimi veren okulların sayısının (KKTC hariç) 123’e ulaştığı belirlenmiştir (Kocaman ve Yürümezoğlu, 2015; ÖSYM, 2015). Ancak 23.07.2016/29779 sayılı Resmi Gazete’de yayımlanan 667 Karar Sayılı ‘Olağanüstü Hal Kapsamında Alınan Tedbirlere İlişkin Kanun Hükmünde Kararname’ye istinaden hemşirelik eğitimi veren sekiz vakıf ve bir devlet (Gülhane Askeri Tıp Akademisi, Sağlık Bilimleri Üniversitesi’ne devredilerek eğitime devam etmektedir) üniversitesi kapatılmıştır (T.C. Resmi Gazete, 2016b). 2016 Ağustos ayı itibari ile yükseköğretimde hemşirelik eğitimi veren 114 üniversite bulunmaktadır (YÖK, 2016b). Hemşire yetersizliği gerekçe gösterilerek hızla artan okullar ile hemşire açığı giderilmeye çalışılırken, yeni açılan okullardaki eğitimci sayısı azlığı, uygulama alanı kısıtlılığı, çeşitli yönetim aksaklıkları ve dolayısı ile verilen eğitimin niteliği gibi sorunlar ortaya çıkmaktadır (Kocaman ve Yürümezoğlu, 2015; Tuna, 2015). Var olan bu sorunların ve farklılıkların giderilmesi amacı ile Hemşirelik Ulusal Çekirdek Eğitim Programı (HUÇEP) çalışmalarının ilki 2002 yılında yapılmış ve 2014 yılında revize edilmiştir. Bu çalışmalar, Avrupa Birliği Kriterleri doğrultusunda ulusal çerçevede hemşirelik eğitiminin sahip olması gereken minimum standartları belirleyerek ülke genelinde hemşirelik eğitiminin standardizasyonu sağlamayı amaçlamıştır (HUÇEP, 2002; HUÇEP, 2014). Son yıllarda gündemde olan akreditasyon çalışmaları ile de kurumlar arası eşitsizlikler ve farklılıklar en aza indirilmeye çalışılmaktadır. Ancak hala Türkiye’de hemşirelik eğitiminde kurumlar arasındaki bu farklılıkların ve sorunların devam ettiği bilinmektedir.

Bu durumun ve ortaya çıkardığı sorunların daha net görülebilmesi ve standart bir hemşirelik eğitimi verilebilmesi için gereken çalışmalara katkı sağlaması amacı ile Türkiye’de yükseköğretimde hemşirelik eğitimi veren okullar için önemli görülen; lisansüstü programları, yabancı dil hazırlık, akredite olma durumları gibi bazı değişkenler açısından incelenmeye çalışılmıştır. Mevcut durumun değerlendirilmesinin aynı zamanda, ileriye dönük planlamalara ışık tutacağı düşünülmektedir.

Yöntem

Yapılan araştırma tanımlayıcı tipte bir çalışma olup veriler 2016 Temmuz–Ağustos ayları arasında lisans düzeyinde hemşirelik eğitimi veren (KKTC hariç) 114 okulun resmi internet sitelerinden, Yükseköğretim Kurulunun (YÖK) elektronik veri tabanından, Öğrenci Seçme ve Yerleştirme Merkezi’nin (ÖSYM) kılavuzlarından ve ilgili literatürden (Geçkil ve Hacıhasanoğlu, 2011; Kocaman ve Yürümezoğlu, 2015; Sağlık Hizmetleri Genel Müdürlüğü, 2014; Tuna, 2015) yararlanılarak toplanmıştır.

Araştırmanın Sınırlılıkları

Verilerin toplandığı bazı kurumların internet sitelerinde mevcut bilgiler güncellenmemiş veya web sayfalarından gerekli bilgiye ulaşılamamıştır. Ek olarak, yükseköğretimde bilinen öğretim üyesi hareketliliğinin yanı sıra, 23.07.2016/29779 sayılı 667 Karar Sayılı Olağanüstü Hal kapsamındaki kararlar dolayısıyla ile kurumlardaki öğretim elemanları sayılarının değişimi artarak devam etmiş ve bu nedenlerden dolayı güncel verilere ulaşmak oldukça zor olmuştur.

Bulgular

Araştırmanın amacı doğrultusunda, Türkiye’de hemşirelik eğitimi veren yükseköğretim kurumları; yapısı, yönetim ve öğretim elemanı, eğitim programı, Türkiye’deki dağılımları ve ele alınan bazı gelişim özellikleri açısından durumları incelenmiş, sonuçları tablo halinde bu bölümde sunulmuştur.

■ Tablo 1’de gösterildiği gibi Türkiye’de yükseköğretimde hemşirelik eğitimi veren toplam 114 (devlet+vakıf) fakülte/yüksekokul bulunmaktadır. Bu okulların 7’sinin Hemşirelik Fakültesi, 52’sinin Sağlık Bilimleri Fakültesi, 4’ünün Hemşirelik Yüksekokulu, 43’ünün Sağlık Yüksekokulu ve 7’sinin Sağlık Bilimleri Yüksekokulu olduğu görülmektedir. Veri toplama sürecinde, Sağlık Bilimleri Fakültelerinin daha çok 2015–2016 yıllarında arttığı gözlenmiştir (ÖSYM, 2016; YÖK, 2016b).

Ülkemizde hemşirelik eğitiminin yükseköğretim olarak sürdürüldüğü beş farklı yapı (Sağlık Yüksekokulları, Hemşirelik Fakülteleri, Hemşirelik Yüksekokulları, Sağlık Bilimleri Fakülteleri ve Sağlık Bilimleri Yüksekokulları) bulunmaktadır. Bu yapılar arasında eğitim programları, üniversiteye giriş puanları ve okulların bulunduğu bölgeler gibi çeşitlilikler nedeni ile kurumlar arasında örgütlenme ve işleyiş açısından farklılıklara, öğretim elemanı sayısı dağılımında orantısızlıklara ve bunların sonucunda; çoğu kurumun lisans eğitimi vermesini sağlayacak temel standartları karşılayamadan hemşirelik eğitimi sürdürmesine neden olabilmektedir.

■ Tablo 1. Fakülte ve yüksekokulların dağılımı.

Fakülte/Yüksekokul	Devlet		Vakıf		Toplam	
	Sayı	Yüzde	Sayı	Yüzde	Sayı	Yüzde
Hemşirelik Fakültesi	7	8.1	1	3.6	8	7
Sağlık Bilimleri Fakültesi	36	41.9	16	57.1	52	45.6
Hemşirelik Yüksekokulu	0	0.0	4	14.3	4	3.5
Sağlık Yüksekokulu	43	50	0	0.0	43	37.7
Sağlık Bilimleri Yüksekokulu	0	0.0	7	25	7	6.1
Toplam	86	75.4	28	24.6	114	100

Dünya Sağlık Örgütü’nün hemşirelik eğitimiyle ilgili belirlediği stratejilerde eğitim programlarının standardize edilmesinin önemi vurgulanmıştır (WHO, 2003; WHO, 2009). Ülkemizde de hemşirelik eğitiminde minimum standartların belirlenmesi amacıyla HUÇEP tarafından bu standartlar hazırlanmış olup hemşirelik eğitim programlarının en az %70–80’inin bu standartları kapsayacak şekilde oluşturulması beklenmektedir (HUÇEP, 2014).

Türkiye’de hemşirelik eğitimi veren fakülte/yüksekokulların bölgelere göre dağılımının verildiği ■ Tablo 2’ye bakıldığında, en yoğun bölgelerin %28.9 ile Marmara, %20.2 ile İç Anadolu ve %14.9 ile Karadeniz Bölgesi olduğu görülmektedir. Marmara Bölgesindeki yoğunluğun İstanbul’daki nüfus yoğunluğu ile orantılı olarak fakülte/yüksekokul yoğunluğundan (19 fakülte/yüksekokul), İç Anadolu (13 il) ve Karadeniz (18 il) Bölgelerindeki yoğunluğun ise bölgelerdeki il sayısı fazlalığından kaynaklandığı saptanmıştır.

Yükseköğretimde hemşirelik eğitimi veren kurumlar incelendiğinde 37’sinin sadece hemşirelik bölümünde eğitim verdiği saptanmıştır. Hemşirelik bölümü yanında eğitim verilen diğer bölümlerin ise ağırlıklı olarak; ebelik, fizik tedavi ve rehabilitasyon, sosyal hizmet, sağlık yönetimi ve beslenme diyetetik bölümleri olduğu gözlenmiştir (ÖSYM, 2016).

Türkiye’de hemşirelik eğitimi veren 114 fakülte/yüksekokulda görev yapan öğretim elemanlarının mesleklerinin hemşirelik olma durumları incelendiğinde; toplam 166 profesörden %30.3’ünün, 217 doçentten %11.5’inin, 531 yardımcı doçentten %37.7’sinin, 417 öğretim görevlisinden %20.5’inin hemşirelik mesleğinden olmadığı görülmektedir. Okutman ve uzmanların ise mesleği hakkında bilgiye ulaşılamamıştır (■ Tablo 3). Genel tabloya bakıldığında, araştırma verilerinin toplandığı tarihler arasında hemşirelik bölümlerinde görev yapan toplam 2188 öğretim elemanının olduğu ve bunlardan 122’sinin (≈%6) hemşirelik mesleğinden olmadığı bilgisine ulaşılmıştır. Öğretim üyeleri bazında bakıldığında ise bu sayının daha da arttığı görülmektedir. 2015 yılında hemşirelik eğitimi veren okul-

■ Tablo 2. Fakülte/yüksekokulların bölgelere göre dağılımı.

Bölge	Sayı	Yüzde
Akdeniz	8	7
Karadeniz	17	14.9
Ege	14	12.3
Marmara	33	28.9
İç Anadolu	23	20.2
Doğu Anadolu	7	6.1
Güneydoğu Anadolu	12	10.5
Toplam	114	100

lardaki toplam öğretim üyesi sayısının 772 olduğu belirtilirken (Kocaman ve Yürümezoğlu, 2015), 2016 Ağustos ayı itibari ile toplamda %16’lık bir artışla öğretim üyesi sayısının 914’e yükseldiği sonucuna ulaşılmıştır. Bu artışa rağmen okullardaki 914 öğretim üyesinin 97’sinin (≈%11) hemşirelik mesleğinden olmadığı saptanmıştır.

Hemşirelik eğitimi için belirlenen evrensel standartlara göre (NEPAB, 2013; Texas BON, 2013), uygulama için ortalama 10–20 öğrenciye 1 öğretim üyesi düşmektedir. Ancak Türkiye’de 2016 yılı itibari ile ortalama 60 öğrenciye 1 öğretim üyesinin düştüğü saptanmıştır. Bu sayıya öğretim görevlileri dahil edildiğinde bile ortalama 41 öğrenciye 1 öğretim elemanı düşmektedir. Ayrıca kurumlar arasında bu oranlar büyük farklılık göstermektedir.

Kocaman ve Yürümezoğlu’nun (2015) çalışmasında belirttiği gibi YÖK’e önerilen; “akademik kadrosu güçlü olan bazı kurumların daha az lisans öğrencisi olarak lisansüstü öğrenci sayısının artırılması ve öğretim üyesi açığının kapatılmasına katkı sağlaması” önerisi bu sorunu gidermek açısından çözüm yollarından biri olabilir. Ayrıca Amerika Birleşik Devletleri’nde, hemşirelik eğitimi veren kurumların çoğunda, öğretim üyesi yetersizliğinden dolayı başvuran öğrencilerin kaydının yapılmadığı da bilinmektedir (Potempa, Redman ve Landstrom, 2009).

■ Tablo 4’te hemşirelik eğitimi veren fakülte/yüksekokullardaki öğretim elemanları unvanlarına göre incelenmiş; okulların %43.4’ünde profesör, %38’inde doçent, %20.4’ünde araştırma görevlisi ve %12.3’ünde öğretim görevlisi unvanında öğretim elemanının bulunmadığı saptanmıştır. Verilen unvanla öğretim üyesi bulunan fakülte/yüksekokullarda ise; profesörlerin %23.9’unun, doçentlerin %10.6’sının, yardımcı doçentlerin %23.4’ünün ve öğretim görevlilerinin %11.5’inin hemşirelik mesleğinden olmadığı bilgisine ulaşılmıştır. Bu oranlara bakıla-

■ **Tablo 3.** Fakülte/yüksekokullarda görev yapan öğretim elemanı sayısının hemşirelik mesleğinden olma durumlarına göre dağılımı.

Unvan	Mesleği hemşirelik olanlar		Mesleği hemşirelik olmayanlar		Toplam	
	Sayı	Yüzde	Sayı	Yüzde	Sayı	Yüzde
Profesör	129	6.4	37	30.3	166	7.6
Doçent	203	10	14	11.5	217	9.9
Yard. Doç.	485	23.9	46	37.7	531	24.3
Arş. Gör.	821	40.4	0	0.0	821	37.6
Öğr. Gör.	392	19.3	25	20.5	417	19
Uzman	-	-	-	-	18	0.8
Okutman	-	-	-	-	18	0.8
Toplam	2030	100	122	100	2188	100

rak hemşirelik mesleğinden olan öğretim üyelerinin mevcut öğrencilere oranlanması durumunda öğretim üyesi başına düşen öğrenci sayısının 60’ın çok daha üstünde olacağı aşikardır. Kurumlarda yapılan gözlem ve araştırmalar sonucunda özellikle öğretim üyesi yetersizliği olan kurumlarda, eğitimlerin çoğunlukla öğretim görevlileri tarafından yürütüldüğü bilinmektedir. Ancak hala öğretim görevlisi atamalarında yüksek lisans şartı bile aranmamaktadır (T.C. Resmi Gazete, 2016a).

Öğrenci yoğunluklarının incelendiği ■ Şekil 1’de, fakülte/yüksekokulların öğrenci yoğunluğunun ağırlıklı olarak 0–600 arasında (78 okul) değiştiği görülmektedir. Öğrenci yoğunluğu 1000 ve üzeri olan 7 fakülte/yüksekokul bulunmaktadır. Ayrıca 2016 yılı itibari ile Türkiye’de hemşirelik bölümünde öğrenim gören toplam öğrenci sayısı 54.411’dir (YÖK, 2016b). 2010–2011 verilerine bakıldığında bu sayının 27.578 olduğu (Geçkil ve Hacıhasanoğlu, 2011) ve altı yıl gibi bir süre içinde yaklaşık iki katına çıktığı görülmektedir.

■ **Tablo 4.** Fakülte/yüksekokullardaki öğretim elemanlarının unvanlarına göre dağılımı.*

Unvan	Verilen unvanla öğretim elemanı bulunmayan fakülte/yüksekokul sayısı		Verilen unvanla öğretim elemanı bulunan fakülte/yüksekokul sayısı					
	Sayı	Yüzde	Mesleği hemşirelik olan		Mesleği hemşirelik olmayan		Toplam	
			Sayı	Yüzde	Sayı	Yüzde	Sayı	Yüzde
Profesör	49	43.4	37	32.7	27	23.9	64	56.6
Doçent	43	38	58	51.3	12	10.6	70	61.9
Yard. Doç.	1	0.9	85	75.2	27	23.4	112	99.1
Öğr. Gör.	14	12.3	86	76.1	13	11.5	99	87.6
Arş. Gör.	23	20.4	90	79.6	0	0.0	90	79.6
Okutman	103	91.1	10	8.8	-	-	10	8.8
Uzman	100	88.5	13	11.5	-	-	13	11.5

*Bir yüksekokulun öğretim elemanlarının sayısına ulaşamamıştır. Sayıları verilen okutman ve uzmanların meslekleri hakkında bilgiye ulaşamamıştır.

Türkiye'deki hemşirelik eğitiminde dokuz anabilim dalı esas alınmaktadır. Bunlar; Hemşirelik Esasları, İç Hastalıkları Hemşireliği, Cerrahi Hastalıkları Hemşireliği, Kadın Sağlığı ve Hastalıkları Hemşireliği, Çocuk Sağlığı ve Hastalıkları Hemşireliği, Ruh Sağlığı ve Hastalıkları Hemşireliği, Halk Sağlığı Hemşireliği, Hemşirelikte Eğitim/Öğretim ve Hemşirelikte Yönetim Anabilim Dalı şeklindedir. Lisans ve lisansüstü eğitim programlarının içerikleri ve hemşirelik lisans programlarının kadroları da bu anabilim dallarına temellendirilmiştir. Bu yaklaşıma göre, hemşirelikte lisans eğitimi verilen okullarda her anabilim dalında bir öğretim üyesi olacak şekilde en az dokuz öğretim üyesinin olması gerekmektedir (Kocaman ve Yürümezoğlu, 2015). Ancak Türkiye'de YÖK, lisans ve yüksek lisans programı açmak için üç, doktora programı açmak için de altı öğretim üyesi şartını yeterli görmektedir (YÖK, 2016a). Yapılan araştırma sonucunda, hemşirelik eğitimi veren fakülte/yüksekokullardan 34'ünün anabilim dallarına ayrıldığı ve bunlarda yalnızca beşinde dokuz anabilim dalının bulunduğu bilgisine ulaşılmıştır. Hemşirelik eğitimi veren 80 fakülte/yüksekokul ise anabilim dallarına ayrılmadan eğitimlerini hemşirelik anabilim dalı adı altında sürdürmektedir (■ Tablo 5).

Araştırmada bir diğer incelenen durum ise hemşirelik eğitimi veren fakülte/yüksekokulların yönetim özellikleridir. Toplam sayıları 114 olan fakülte/yüksekokulların yönetici dağılımı %53.1'i dekan ve %46.9'u müdür şeklindedir (■ Tablo 6).

■ Tablo 6'da verilen fakülte/yüksekokullardaki yöneticilerin unvanlarının dağılımları incelendiğinde ise; 113 yöneticiden

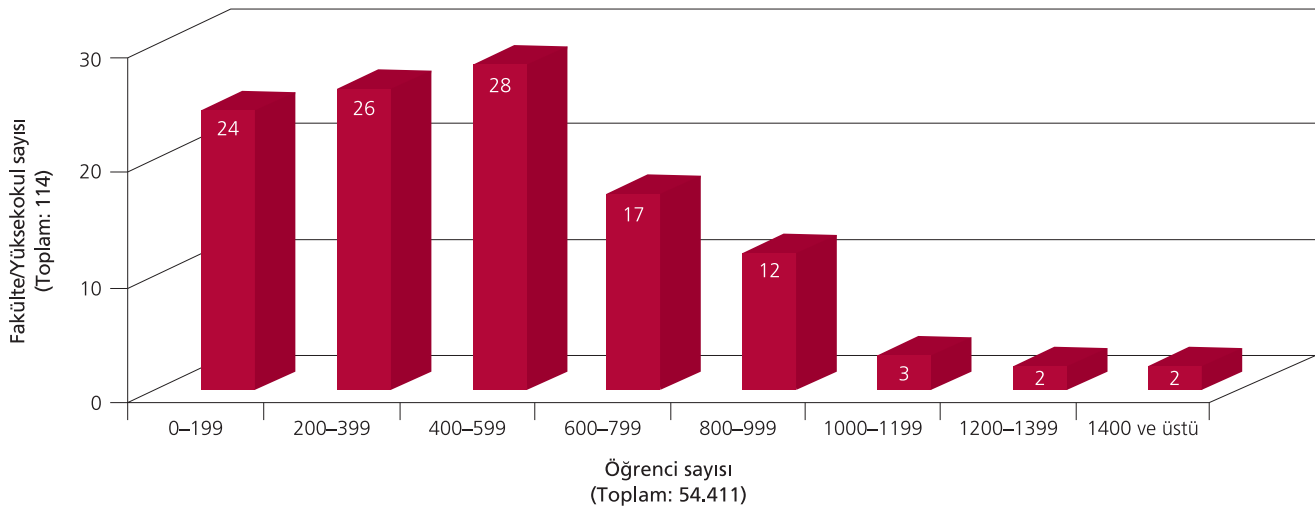
■ **Tablo 5.** Fakülte/yüksekokullardaki hemşirelik bölümlerinin anabilim dallarının dağılımı.

Fakülte/Yüksekokullardaki anabilim dalı sayısı	Fakülte/Yüksekokul	
	Sayı	Yüzde
Hemşirelik Anabilim Dalı	80	70.2
Dört anabilim dalı	1	0.9
Altı anabilim dalı	1	0.9
Yedi anabilim dalı	11	9.6
Sekiz anabilim dalı	16	14
Dokuz anabilim dalı	5	4.4
Toplam	114	100

81'inin profesör, 18'inin doçent ve 14'ünün yardımcı doçent olduğu görülmektedir.

■ Tablo 7'de fakülte/yüksekokulların dekan/müdürlerin hemşirelik mesleğinden olup olmadıkları incelenmiştir. Sadece hemşirelik eğitimi veren okulların (%34.3) dekan/müdürlerinin yalnızca %13.9'unun ve ulaşılabilen toplam 108 okulun dekan/müdürünün %29.6'sının mesleğinin hemşirelik olduğu sonucuna ulaşılmıştır. Türkiye'de yükseköğretimde hemşirelik eğitimi veren okullarda, mesleği hemşirelik olan 817 öğretim üyesi bulunurken kurum yöneticilerinin (sadece hemşirelik eğitimi verilen okullarda bile) %70.4'ünün hemşirelik mesleğinden olmaması dikkat çekmektedir.

■ Tablo 8'de fakülte/yüksekokulların dekan/müdür ve hemşirelik bölüm başkanlarının hemşirelik mesleğinden olup



■ **Şekil 1.** Fakülte/yüksekokulların öğrenci yoğunluklarına göre dağılımı.

■ **Tablo 6.** Fakülte/Yüksekokullardaki yöneticilerin unvanlarına göre dağılımı.*

	Unvanlar							
	Profesör		Doçent		Yard. Doç.		Toplam	
	Sayı	Yüzde	Sayı	Yüzde	Sayı	Yüzde	Sayı	Yüzde
Dekan (60)	60	53.1	-	-	-	-	60	53.1
Müdür (54)	21	18.6	18	15.9	14	12.4	53	46.9
Toplam	81	71.7	18	15.9	14	12.4	113	100

*Bir yüksekokulun öğretim elemanı sayısına ulaşlamamıştır.

olmadıkları incelenmiştir. Ulaşılabilen 108 dekan/müdürün %70.4’ünün (76 kişi) ve 106 hemşirelik bölüm başkanının %7.5’inin (8 kişi) hemşirelik mesleğinden olmadığı saptanmıştır.

Fakülte/Yüksekokulların eğitim programlarının incelendiği **■** Şekil 2’de; klasik eğitimi 81, klasik eğitim+intörnlük uygulamasını 28, entegre eğitimi 5 fakülte/yüksekokulun uyguladığı saptanmıştır.

■ **Tablo 9’da** hemşirelik eğitimi veren fakülte/yüksekokullar hemşirelik alanında; yüksek lisans ve doktora programı bulundurma, hemşirelik alanında dergi çıkarma, ikinci öğre-

tim ve lisans tamamlama programı, yabancı dil hazırlık eğitimi ve akredite olma özellikleri açısından incelenmiştir. Çalışma verilerinin toplandığı 2016 Temmuz–Ağustos tarihleri arasında Türkiye’de hemşirelik eğitimi veren fakülte/yüksekokulların; 69’unda yüksek lisans programı, 35’inde doktora programı olduğu görülmüştür. 2015 yılı verileri ile kıyaslandığında, hemşirelik alanında 57 yüksek lisans ve 30 doktora programının olduğu görülmektedir (Kocaman ve Yürümezoğlu, 2015). 2016’da hemşirelik alanında 35 doktora ve 12 yüksek lisans programının daha açıldığı bilgisine ulaşılmıştır. Bu bilgilere ek olarak 23 okulun hemşirelik alanında dergi çıkardığı, 5 okulda ikinci öğretim, 8 okulda lisans tamamlama programının oldu-

■ **Tablo 7.** Fakülte/yüksekokullarda görev yapan dekan/müdürlerin mesleklerine göre dağılımı.*

Dekan/Müdür meslekleri	Sadece hemşirelik bölümü olan fakülte/yüksekokullar		Hemşirelik ile birlikte diğer bölümleri olan fakülte/yüksekokullar		Toplam	
	Sayı	Yüzde	Sayı	Yüzde	Sayı	Yüzde
Tıp	7	6.5	29	26.8	36	33.3
Hemşirelik	15	13.9	17	15.7	32	29.6
Fen Edebiyat	2	1.9	12	11.1	14	13
Veterinerlik	5	4.6	3	2.9	8	7.5
Eğitim Fakültesi	2	1.9	2	1.9	4	3.8
İktisadi ve İdari Bilimler	2	1.9	2	1.9	4	3.8
Beslenme ve Diyetetik	1	0.9	1	0.9	2	1.8
Su Ürünleri	1	0.9	-	-	1	0.9
Gıda Mühendisliği	1	0.9	-	-	1	0.9
Ziraat Mühendisliği	1	0.9	-	-	1	0.9
Diş Hekimliği	-	-	1	0.9	1	0.9
Fizik Tedavi	-	-	1	0.9	1	0.9
Sağlık İdaresi	-	-	1	0.9	1	0.9
Hukuk Fakültesi	-	-	1	0.9	1	0.9
İlahiyat Fakültesi	-	-	1	0.9	1	0.9
Toplam	37	34.3	71	65.7	108	100

*Altı fakülte/yüksekokul dekan/müdürünün mesleğine ulaşlamamıştır. Sekiz fakülte/yüksekokul hemşirelik bölüm başkanının mesleğine ulaşlamamıştır.

ğu, 5 okulun yabancı dil hazırlık eğitimi verdiği ve 3 okulun akredite olduğu saptanmıştır.

Sonuç ve Öneriler

Türkiye’de hemşire yetiştiren yükseköğretim kurumlarının tamamının güncel durumları ele alındığında; kurum çeşitliliği, yönetim ve öğretim elemanı, öğrenci dağılımı, kurumlardaki anabilim dalı yapılanması, eğitim programı ve ele alınan bazı gelişim özellikleri açısından belirgin farklılıklar olduğu görülmektedir. Elde edilen bilgilere göre; yükseköğretimde hemşirelik eğitimi veren okulların eğitici sayısının öğrenci sayısına göre yetersiz olduğu, toplamda 54.411 hemşirelik öğrencisi olduğu, yaklaşık olarak 60 öğrenciye 1 öğretim üyesi düştüğü, hemşirelik bölümünde görev yapan öğretim üyelerinden (914) %10.6’sının (97), sadece hemşirelik eğitimi veren okul (%34.3) yöneticilerinin %13.9’unun ve tüm okul yöneticilerine bakıldığında %70.4’ünün hemşirelik mesleğinden olmadığı sonucuna ulaşılmıştır. Yüksek lisans programı olan 69, doktora programı olan 35 kurum bulunmaktadır. Öğrenci sayısının ise 2010 yılından bu yana 6 yıl içinde iki katına çıktığı ve daha çok öğretim üyesi yetersizliğinden kaynaklı, kurumlarda eğitimlerin çoğunlukla öğretim görevlileri tarafından yürütüldüğü ancak öğretim görevlisi atamalarında yüksek lisans şartının bile aranmadığı bilinmektedir. Ayrıca ÖYP olarak bilinen ve yükseköğretim kurulunun en iyi uygulamaları arasında sayılan öğretim üyesi yetiştirme programının da çeşitli nedenlerle değişime uğratarak neredeyse kaldırılması, öğretim üyesi ihtiyacı olan okullara yetiştirilecek öğretim üyesi sayısını, niteliğini ve eğitimin kalitesini etkileyeceği, ayrıca alan dışı öğretim elemanı sayısındaki artışa sebep olacağı düşünülmektedir. Bu nedenle hemşirelik lisans programlarına başka disiplinlerden gelen alan dışı eğitimcilerin atanmaması konusunda gereken önemin gösterilmesi gerekmektedir. Bu eksikliğin giderilmesi açısından, lisansüstü eğitim vermek isteyen kurumların lisansüstü eğitimini destekleyecek politikalara gereksinim olduğu ve ÖYP veya benzeri bir programın kesinlikle gerekli olduğu düşünülmektedir.

Bunun yanında kurumlar ayrı ayrı incelendiğinde standart bir hemşirelik eğitimi verebilmek adına hemen her alanda kurumlar arasında büyük farklılıklar olduğu görülmektedir. Bu farklılıklar da yükseköğretimde hemşirelik eğitimi veren her kurumun akreditasyon gerekliliğini ortaya koymaktadır. Hemşirelik eğitimi veren kurumlardaki öğretim elemanı dağılımının artırılması ve her geçen gün artan öğrenci sayısı doğrultusunda yeniden düzenlenmesi büyük önem taşımaktadır. Ayrıca, HUÇEP raporu hemşirelik eğitimi standartları dikkate alınarak, hemşirelik lisans eğitim programlarının hazırlanması ve var olan programların bu doğrultuda gözden geçirilmesi önerilmektedir.

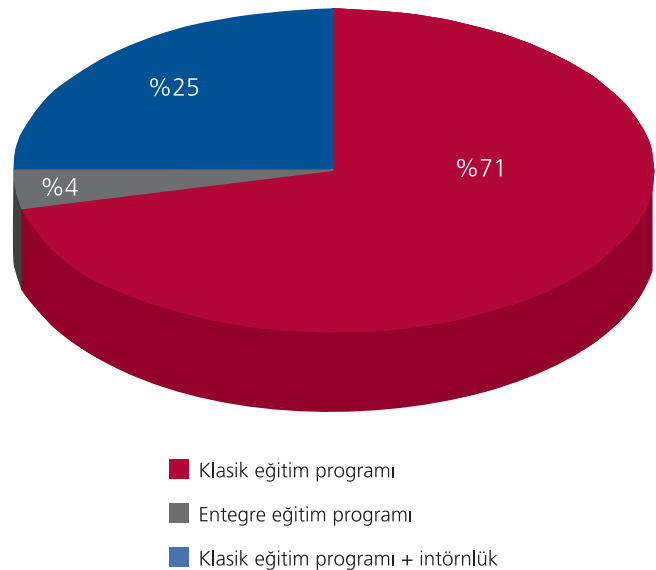
■ **Tablo 8.** Fakülte/yüksekokullarda görev yapan dekan/müdür ve hemşirelik bölüm başkanlarının mesleklerine göre dağılımı.*

Fakülte/Yüksekokul	Dekan/Müdür		Hemşirelik Bölüm Başkanı	
	Sayı	Yüzde	Sayı	Yüzde
Mesleği hemşirelik olan	32	29.6	98	92.5
Mesleği hemşirelik olmayan	76	70.4	8	7.5
Toplam	108	100	104	100

*Altı fakülte/yüksekokul dekan/müdürünün mesleğine ulaşamamıştır. Sekiz fakülte/yüksekokul hemşirelik bölüm başkanının mesleğine ulaşamamıştır.

■ **Tablo 9.** Fakülte/yüksekokulların bazı özellikler açısından incelenmesi.

Özellikler	Fakülte/Yüksekokul dağılımı	
	Sayı	Yüzde
Yüksek lisans	69	48
Doktora	35	31
Dergi	23	20
İkinci öğretim	5	5
Lisans tamamlama	8	7
Yabancı dil hazırlık	5	4
Akreditasyon	3	3



■ **Şekil 2.** Fakülte/Yüksekokul sayısına göre eğitim programı dağılımı.



Kaynaklar

- Ergöl, Ş. (2011). Türkiye’de yükseköğretimde hemşirelik eğitimi. *Yükseköğretim ve Bilim Dergisi*, 3(1),152–155.
- Geçkil, E. ve Hacıhasanoğlu, R. (2011). *Türkiye’de hemşirelik eğitimi ve insan gücü planlaması*. Hemşirelik Eğitimi İzleme Komisyonu raporu.
- Hemşirelik Eğitim Programları Değerlendirme ve Akreditasyon Derneği (HEPDAK) (2013). *Hemşirelik lisans programı standartları*. Temmuz–Ağustos 2016 tarihleri arasında <http://www.hepdak.org.tr/images/belgeler/b3_v2.pdf> adresinden erişildi.
- Hemşirelik Ulusal Çekirdek Eğitim Programı (HUÇEP) (2002). *Komisyon raporu*. Yükseköğretim Kurulunun üniversitelere gönderdiği 16.09.2003-019528 no’lu yazısı.
- Hemşirelik Ulusal Çekirdek Eğitim Programı (HUÇEP) (2014). Temmuz–Ağustos 2016 tarihleri arasında <http://www.hemed.org.tr/index.php?option=com_content&task=view&id=547&Itemid=178> adresinden erişildi.
- Karahan, M. (2013). Yükseköğretim kurumları kalite yeterliliklerinin öğrenci memnuniyeti ve sürdürülebilirlik açısından incelenmesi: İnönü Üniversitesi Malatya MYO uygulaması. *Dicle Üniversitesi İktisadi ve İdari Bilimler Fakültesi Dergisi*, 2(3), 1–9.
- Kıran, B. ve Taşkıran, E. G. (2015). Türkiye’de hemşirelik eğitimi ve insangücü planlamasına bakış. *Lokman Hekim Dergisi*, 5(2), 62–68.
- Kocaman, G. ve Yürümezoğlu, H. A. (2015). Türkiye’de hemşirelik eğitiminin durum analizi: Sayılarla hemşirelik eğitimi (1996–2015). *Yükseköğretim ve Bilim Dergisi*, 5(3), 255–262.
- Küçükcan T. (2006). *Üniversitelerden beklentiler ve yüksek öğretim sisteminin açmazları*. 22 Temmuz 2016 tarihinde <<http://setav.org.tr/universitelerden-beklentiler-ve-yuksek-ogretim-sisteminin-acmazlari/yorum/329>> adresinden erişildi.
- Küçükcan, T. ve Gür B. S. (2009). *Türkiye’de yükseköğretim: Karşılaştırmalı bir analiz*. Ankara:SETA Yayınları.
- Milli Eğitim Bakanlığı (2013). *Hemşirelik deontoloji ve mesleğin sorumluluk ve yükümlülükleri*. 25 Haziran 2016 tarihinde <http://www.megep.meb.gov.tr/mte_program_modul/moduller_pdf/Deontoloji%20ve%20Mesle%C4%9Fin%20Sorumluluk%20ve%20Y%C3%BCk%3%BCml%C3%BCl%C3%BCkleri.pdf> adresinden erişildi.
- Nursing Education Program Approval Board (NEPAB). (2013). *Standards for Alberta nursing education program leading to initial entry to practice as a registered nurse*. 25 Temmuz 2016 tarihinde <http://www.nurses.ab.ca/content/dam/carna/pdfs/DocumentList/Standards/RN_InitialEntry_NEPAB_Standards_Jan2013.pdf> adresinden erişildi.
- ÖSYM (2015). *Kontenjan kılavuzları*. 5 Ağustos 2016 tarihinde <<http://www.osym.gov.tr/belge/1-128/sureli-yayinlar.html>> adresinden erişildi.
- ÖSYM (2016). *Yükseköğretim programları ve kontenjanları kılavuzu*. 10 Temmuz 2016 tarihinde <<http://dokuman.osym.gov.tr/pdfdokuman/2016/LYS/TERCIH/OSYSKONTKILAVUZU29072016.pdf>> adresinden erişildi.
- Ökdem, Ş., Abbasoğlu, A. ve Doğan N. (2000). Hemşirelik tarihi eğitimi ve gelişimi. *Ankara Üniversitesi Dikimevi Sağlık Hizmetleri Meslek Yüksekokulu Dergisi*, 1(1), 5–11.
- Potempa, K. M., Redman, R. W., and Landstrom, G. (2009). Human resources in nursing education: A worldwide crisis. *Collegian*, 16(1), 19–23.
- Sağlık Hizmetleri Genel Müdürlüğü (2014). *Türkiye’de sağlık eğitimi ve sağlık insan gücü durum raporu*. 20 Temmuz 2016 tarihinde <<http://sbu.saglik.gov.tr/Ekutuphane/kitaplar/insangucu.pdf>> adresinden erişildi.
- T.C. Resmi Gazete (1996). Bakanlar Kurulu’nun, üniversitelere bağlı olarak sağlık yükseköğretim kurumlarının kurulması kararı. *T.C. Resmi Gazete*, 22805, 2 Kasım 1996. Eylül 2016 tarihinde <<http://www.resmigazete.gov.tr/arsiv/22805.pdf>> adresinden erişildi.
- T.C. Resmi Gazete (2016a). Öğretim Üyesi Dışındaki Öğretim Elemanı Kadrolarına Naklen veya Açıkta Yapılacak Atamalarda Uygulanacak Merkezi Sınav İle Giriş Sınavlarına İlişkin Usul Ve Esaslar Hakkında Yönetmelikte Değişiklik Yapılmasına Dair Yönetmelik. *T.C. Resmi Gazete*, 29653, 14 Mart 2016. Ağustos 2016 tarihinde <<http://www.resmigazete.gov.tr/eskiler/2016/03/20160314-1.htm>> adresinden erişildi.
- T.C. Resmi Gazete (2016b). Olağanüstü Hal Kapsamında Alınan Tedbirlere İlişkin Kanun Hükmünde Kararname. *T.C. Resmi Gazete*, 29779, 23 Temmuz 2016. Temmuz–Ağustos 2016 tarihleri arasında <<http://www.resmigazete.gov.tr/eskiler/2016/07/20160723.pdf>> adresinden erişildi.
- Texas Board of Nursing (BON) (2013). *Education guideline, ratio of faculty to students in clinical learning experiences*. Eylül 2016 tarihinde <https://www.bon.texas.gov/pdfs/education_pdfs/education_nursing_guidelines/3.8Clinical_Learning_Experiences/3-8-2-a.pdf> adresinden erişildi.
- Tuna, R. (2015). Türkiye’de hemşire yetiştiren yükseköğretim kurumlarındaki öğrenci ve öğretim elemanı dağılımı. *Sağlık ve Hemşirelik Yönetimi Dergisi*, 2(1), 94–99.
- Ulusoy, M. F. (1998). Türkiye’de hemşirelik eğitiminin tarihsel süreci. *Çukurova Üniversitesi Hemşirelik Yüksekokulu Dergisi*, 2(1), 1–8.
- World Health Organization (WHO) (2003). *Nurses and midwives a force for health*. Ağustos 2016 tarihinde <http://www.euro.who.int/data/assets/pdf_file/0016/102238/E81549.pdf> adresinden erişildi.
- World Health Organization (WHO) (2009). *Global standards for the initial education of professional nurses and midwives*. Ağustos 2016 tarihinde <http://www.who.int/hrh/nursing_midwifery/hrh_global_standards_education.pdf> adresinden erişildi.
- YÖK (2016a). *Lisansüstü Eğitim-Öğretim Programı Açılması ve Yürütülmesine Dair İlkeler*. 26 Ağustos 2016 tarihinde <http://www.yok.gov.tr/web/guest/icerik/journal_content/56_INSTANCE_rEHF8BIsfYRx/0279/13282424> adresinden erişildi.
- YÖK (2016b). *YÖK lisans atlası*. 01 Temmuz – 30 Ağustos tarihleri arasında <<https://yokatlas.yok.gov.tr/lisans-anasayfa.php>> adresinden erişildi.