

**Hasan Said TORTOP <sup>1</sup>**

**Makale Alış:** 19 Mart 2018

**Makale Kabul:** 03 Temmuz 2018

---

## **Öz**

Ahlak ve karakter eğitimi, genel eğitim içerisinde üstün yetenekli öğrencilerin eğitiminde ihmal edilen alanlardan biridir. Son zamanlarda üstün zekâlılık üzerinde önemli çalışmaları olan Renzulli'nin ve Sternberg'in de önemsedığı gelişimsel alan haline gelmiştir. Üstün yeteneklilerin eğitiminde sadece bilişsel alan yönelik uygulamaların yapılması, üstün yeteneklilik olgusunun ortaya çıkmasını zorlaştırmaktadır. Bu çalışmada, üstün yeteneklilerin ahlak ve karakter gelişiminde Dabrowski'nin Olumlu Çözülme Kuramı, Renzulli'nin Kazayağı Deseni Operasyon'u ve Sternberg'in Bilgelığın Denge Teorisi açıklanmıştır. Ahlak ve karakter eğitime yönelik oluşturulabilecek bir program modeli önerisi sunulmuştur. Bu program modeli farklılaştırılmış öğretimin temel ilkeleri ekseninde çalışan, aynı zamanda Vygotsky'nin kuramında da dayanaklandırılan bir model olup, üstün yeteneklilerin ahlak ve karakter eğitimi için uygun bir modeldir.

## **Anahtar Kelimeler**

ahlak ve karakter eğitimi, üstün yetenekli öğrenciler, ÜYAKEP Modeli

---

**Hasan Said TORTOP<sup>2</sup>**

**Received:** 19 March 2018

**Accepted:** 03 July 2018

---

**Abstract**

Moral and character education is one of the areas neglected in the education of gifted students in general education. Recently, he has become a developmental space that Renzulli and Sternberg both care about. In the education of gifted people, only the application of cognitive applications makes it difficult to reveal the phenomenon of giftedness. In this study, Dabrowski's Positive Desintegration Theory, Renzulli's Operation Houndstooth Theory is explained in the moral and character development of the gifted. A program model proposal for moral and character education is presented. This program model is based on the basic principles of differentiated instruction and is also based on the theory of Vygotsky.

**Key Words:**

moral and character education, gifted students, MCEPG Model

---

---

<sup>2</sup> Assoc.Prof. Istanbul Aydin University, Faculty of Education, Special Education Department, Istanbul Turkey. E-mail: [hasantortop@aydin.edu.tr](mailto:hasantortop@aydin.edu.tr)



## GİRİŞ

Normal ya da üstün yetenekli çocukların genel eğitiminde ihmal edilmemesi gereken önemli bir bileşen onları ahlak ve karakter gelişimleridir. Bu alanın desteklenmesi konusunda pek fazla çalışmaya rastlanamaması oldukça üzücüdür. Üstün yetenekli insanların, etik açıdan sorunlu kararları sadece kendilerinin değil, tüm insanlığın ciddi oranda etkilenmesine neden olmaktadır. Tarihte önemli etkiler bırakan liderlerin (Örneğin; Fatih Sultan Mehmet, Mustafa Kemal Atatürk, Adolf Hitler) verdikleri kararlar, onların ahlak ve karakter gelişimlerinin bir yansımasıdır. Bilhassa ikinci dünya savaşından sonra insanlık tarihinin ahlaki olarak en düşük düzeye ulaşması birçok uzmanın ahlak ve etik alanında yoğun çalışılmaya başlamasına neden olmuştur. Kohlberg, Dabrowski, Maslow gibi önemli kişilerin çalışmaları bu döneme rastlamaktadır (Gündüz, 2010). Ahlak konusu, bireyin iyi ve doğru olanı düşünme ve hissetmesinin yanında, buna yönelik yaklaşımının nasıl olduğu ile de ilgilidir (Kohlberg, 1976). Bu yaklaşım tarzı, başta aile olmak üzere birçok faktörden etkilenmektedir (Lickona, 1991). Üstün yetenekli çocukların eğitimi ile ilgili oluşturulan modellerde ahlak ve karakter eğitiminin de ihmal edilmemesi gerekmektedir. Üstün Yetenekliler Üniversite Köprüsü Eğitim Programı (ÜYÜKEP) Modeli bu alanın ihmal edilmemesi gerektiği ile ilgili geliştirdiği argümanlardan alıntılar aşağıda verilmiştir.

*Üstün yeteneklilik ile ilgili kuramların ortaya çıkışındaki artış ve kuram enflasyonu 1970-2000 yılları arasında görülmektedir. 1970'li yılların soğuk savaş dönemi ve küresel planda ulusların kendilerini baskın güç olarak kabul ettirmeleri için giriştikleri "üstün yeteneklilik" eğitimi projelerinin doğasının "Darwinizm" ve "Emperyalizm" felsefesinin izlerini taşıması elbette kaçınılmazdır. 2000'li yıllarda bu durum biraz değişmiş gibi gözükse de kuramcılar kendi yaşadıkları kültür ve coğrafyanın özelliklerinden süzülüp ortaya koydukları kuramlarında üstün yeteneklilik olgusunu okuma konusunda hatalı bakışlar (bize göre hatalı, ama kendi toplumlarına ve anlayışlarına göre değil belki) sergiledikleri söylenebilir. Örneğin, Stenberg'in Başarılı Zekâ Kuramı, ABD kültürü ve kapitalist ekonomilerin yetenekli insanı nasıl inşa edebileceklerinin çerçevesini çizer. Bunu çizerken de yarışçı, kendini kabul ettiren, insanları ikna eden bir ferden oluşumunu kendi kültürünü gözlemleyerek çizer. Bu düşüncelerin eksik yanlarını ve sorunlu yanlarını Renzulli ve Stenberg hissetmişlerdir. Stenberg (2001) Bilgelik Denge Kuramı (Balance Theory of Wisdom) ile "okullar neden bilgelik öğretmelidir?" sorusuna ve üstün yeteneklilik söylemi altında yatan o acımasız vahşi hayvana, ruh ve iyilik aşlamak gerektiği sorununa el atmıştır. Benzer durum Renzulli vd., (2006)'de görülür. Toplumsal sermaye olarak önemli ve değerli insanların ve onların insanlığa katkılarının, acımasızca üstün yetenek üretmek çılgınlığında, olması gereken maya olduğunu göstermeye çalışır. Renzulli yeni teorisini ortaya*

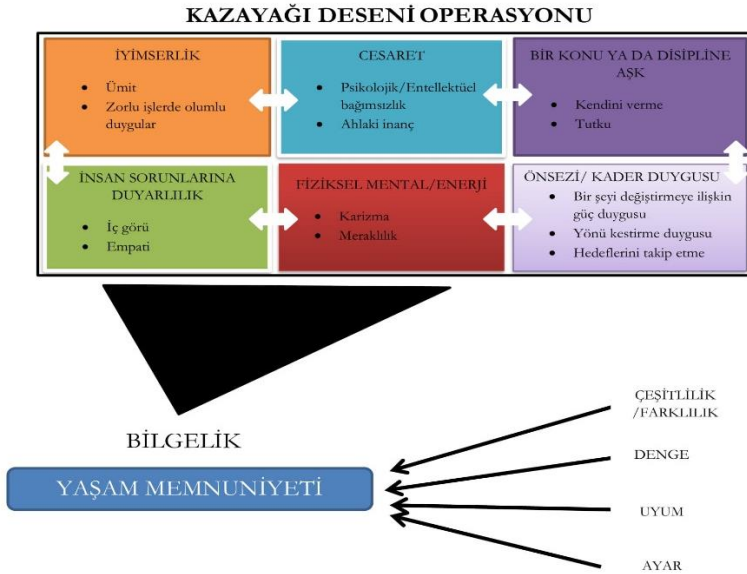
atarak aynı Sternberg gibi üstün yetenekli öğrenciler ve diğer öğrencilerin yetiştirilmesinde bilgelik ve değerler yüklü küresel liderlik yönünün ihmal edilmemesi gerektiği vurgusunu yapmaktadır. ÜYÜKEP Modeli, bilim insanı yetiştirilmesinde mentor olarak belirleyeceği bilim insanlarının bilgelik, dürüstlük, erdemlilik, ahlaki olarak üst düzeyde olması gerektiği fikrini savunur (Tortop, 2015:15).

### Sternberg'in Bilgelığın Denge Kuramı'na Bakış

Sternberg'in okulların ahlak ve karakter eğitimi konusundaki zayıflığı ile başlatılan tartışmaya yönelik ortaya attığı kuramında bilgelik (wisdom) şu şekilde tanımlanır. Örtük bilginin, açık bilgi kadar değerlerle birlikte ortak bir değere ulaşmak için ilgiler (kişisel, kişiler arası, kişi dışı) ve çevresel bağlamlar (çevreye uyum, çevreyi seçme ve çevreyi değiştirme) arasında denge kurmaktır (Sternberg, 2001).

Kişinin kendine ilişkin ilgisi (prestiji, çok öğrenmesi ve para kazanması, huzuru, gücünün artması), kişiler arası ilgisi kendine yönelik olan ile aynıdır, ancak o kişileri de kendi kadar kabul etmektir. Kişinin üstünde ilgi ise topluma yardım etmek, ülkeye yardım etmek, Tanrı'ya hizmet etmek gibi örnek verilebilir. Değerler ise evrensel değerlerdir. Örneğin; insan yaşamı, dürüstlük, samimiyet, adalet, insanların potansiyelini geliştirmesini sağlamak gibidir (Sternberg, 2001).

### Renzulli'nin Kazayağı Deseni Operasyonu



**Şekil 1.**

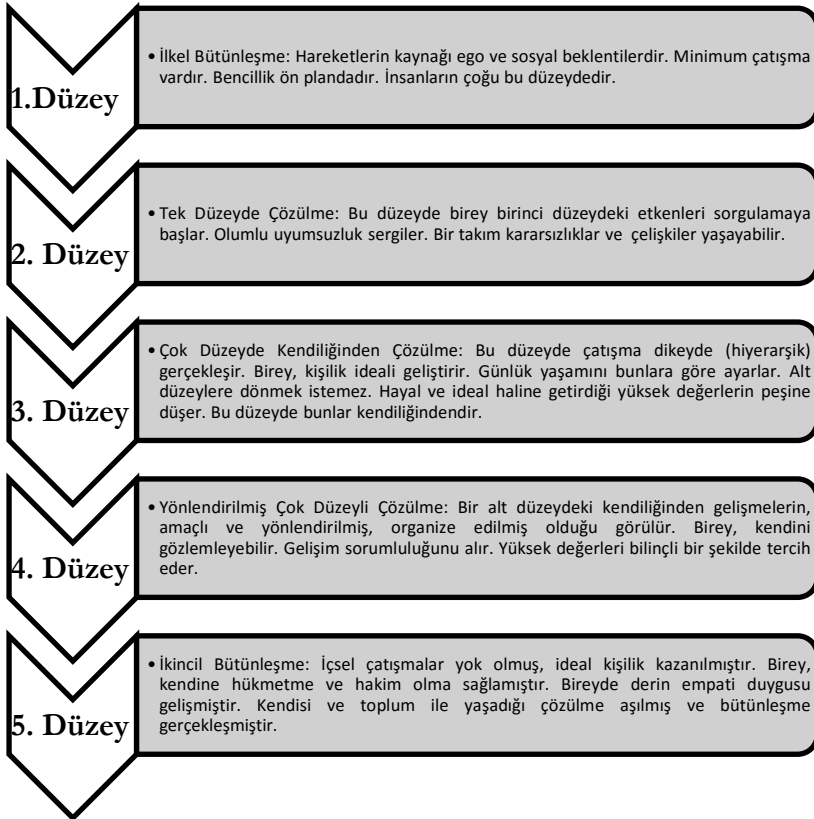
*Kazayağı Deseni Operasyonu Modeli Renzulli vd.,(2006)*

Renzulli vd. (2006), meşhur üstün zekâlılık kuramı olan Üçlü Yüzük Kuramı'nda; genel/özel yeteneklerde normalüstülük, yaratıcılık ve göreve adanmışlık bileşenlerini almıştı. Ancak bu kuramın pratikte uygulamasında büyük oranda bilişsel alandaki gelişim desteklenmiştir. Sternberg'in (2001) ortaya "Neden okullar bilgelik öğretmelidir" şeklinde ortaya attığı tartışmaya kendisi de katılmış, "Günümüz okullarında toplumsal değer (social capital)" şeklinde ortaya koyduğu yeni teorisini sunmuştur. Bu yeni teori 1980'lerin modasındaki meşhur kazayağı desenini çağrıştırdığı (kendi üçlü yüzük kuramı da 1980'lerin kuramıdır) ve modernize olmul hali olduğu için Kazayağı Deseni Operasyonu adını vermiştir. Bu teori de okulların duyuşsal alan eğitimine eğilmeleri ilgili bir harita çizmiştir. Bu kuramında Dewey'in de eğitimdeki son nokta olarak betimlediği, Kohlberg'in de kuramsallaştırdığı karakter eğitimi ele almıştır. Bu modelde bilişsel olmayan faktörlerin (sosyo-duygusal gelişim, özyeterlik ve özbenlik gelişimi, karakter gelişimi, tutum ve değer gelişimi) de daha önceki kuramında yer alan bileşenlerle paralel olarak gelişiminin desteklenmesini savunur.

### **Dabrowski'nin Olumlu Çözülme Kuramı**

Dabrowsky, yetenekli insanların ahlak gelişimlerini anlamaya yönelik Olumlu Çözülme Kuramı'nı (Positive Desintegration Theory) ortaya koymuştur. Dabrowski kuramında şahsiyet/karakter gelişiminin beş aşamada gerçekleşebileceğini açıklamaktadır. Bu aşamalar yaşa bağımlı değildir. Şahsiyet gelişiminde aşırı uyarılabilirlik (overexcitability) ve özerklik önemli bileşen olarak karşımıza çıkar. Kişilik gelişiminin güçlü olmasında psikonevrozlar (kaygı, üzüntü vs) önemli rol oynarlar. Dabrowski'nin diğer kuramcılarda olmayan bu bileşenleri kişilik gelişimine koyması farklılığıdır. Dabrowski, gözlemlerinde insanların büyük çoğunluğunun ego ve dürtülerinin, sosyal beklentilerinin etkisine takılıp kalarak birinci bütünleşme evresini geçemediğini fark etmiştir. İleri evrelere geçiş ancak güçlü gelişme potansiyeli olan bireylerde gerçekleşir. Gelişme potansiyeli, bireyin doğuştan getirdiği özelliklerin yaşantısına yansımaları, çevresinden etkilenmesi ve çevresini etkileyebilmesi durumudur (Tortop, 2018). Peki bu potansiyelin olup olmadığı nasıl anlaşılır? Gelişme potansiyelinin en önemli belirtisi aşırı uyarılabilirliktir. Aşırı uyarılabilirlik dış dünyadaki uyartılara aşırı açık olma durumudur. Bu durum bireyin daha fazla ve yoğun deneyimleme yapmasına katkı sunar. Dabrowski'ye göre beş alanda aşırı uyarılabilirlik görülür. Bunlar, imgesel, psikomotor, duyuşsal, zihinsel ve duyuşsal alanlardır. Psikomotor; fiziksel enerjilerin yüksekliği, hızlı konuşma, aşırı tepkisellik şeklinde görülür. Duyuşsal; kokuları tatları, sesleri, ışığı yoğun hissetme durumu. İmgesel; yüksek hayal gücü yeteneğine sahip olma durumu. Zihinsel; çok zor, karmaşık, zihinsel işlem gerektiren şeyleri tercih etme durumu. Duyuşsal; duyuşsal yoğunlukların yüksek olma durumu. Üstün zekâlılar bu beş alandaki aşırı

uyarılabilirlik kavramı ile açıklanan yoğunluk açısından normallere göre farklıdır. Bu yüzden tuhaf ya da garip insanlar olarak değerlendirilebilirler. (Tortop, 2018).



### Şekil 2.

*Dabrowski Olumlu Çözülme Kuramı (Tortop, 2018)*

Dabrowski'nin bu kuramı ile islam dininde geçen nefis terbiyesi aşamaları benzerlik göstermektedir. Yeni gelişen psikoloji alanı olan Tasavvuf Psikolojisi'nde de yer almaktadır. Kuran-ı Kerim'de ayetlere göre nefis (ego) bazı aşamalardan geçmekte olduğu Tablo 1'deki şekliyle modellenebilir.

### Tablo 1.

*Tasavvuf ve Nefis Psikolojisine Göre Ahlaki Gelişim*

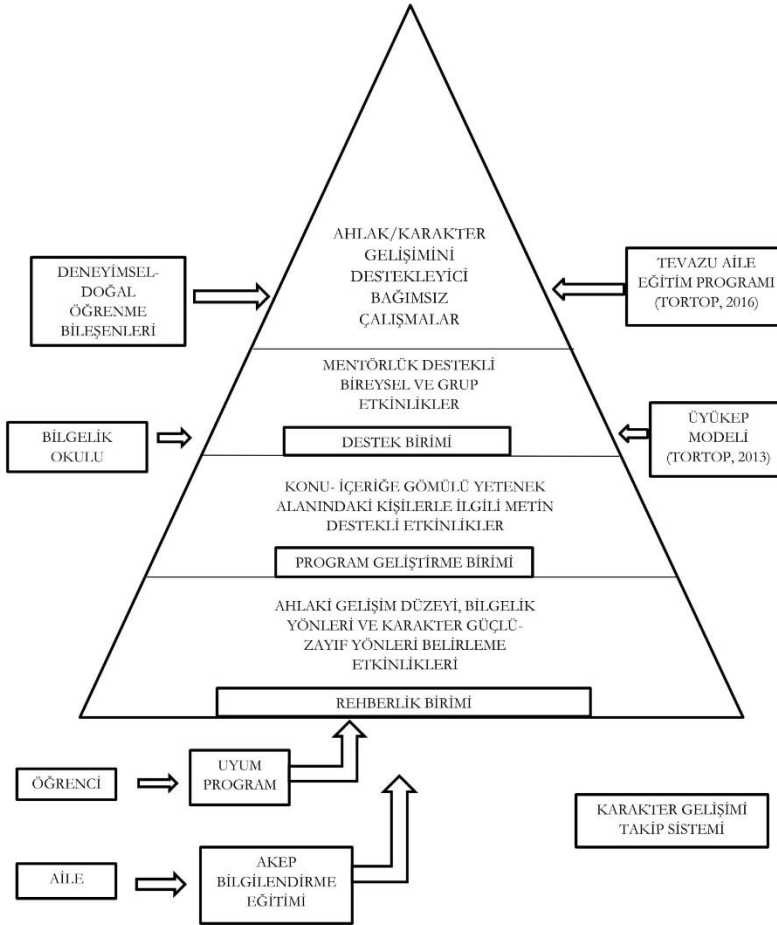
<b>Birinci Aşama:</b>	Ben nefsimi aklamıyorum. Çünkü nefis aşırı şekilde
Kötülüğü Emreden	kötülüğü emreder ”(Yusuf/ 53)
Nefis	

<b>İkinci Aşama:</b> Kendini Kınayan/Eleştiren Nefis	“Kendini kınayan/eleştiren nefse yemin ederim” (Kıyamet /2)
<b>Üçüncü Aşama:</b> İdeali Bulan/Gören Nefis	“Doğru yolu kabul edenlere gelince, Allah onların doğruluklarını artırmış ve onlara takvâ (şahsiyetli insan olma) yollarını göstermiş/seslenmiştir” (Muhammed: 17)
<b>Dördüncü Aşama:</b> İyi Yollara Yönelen Nefis	“Doğru yolu kabul edenlere gelince, Allah onların doğruluklarını artırmış ve onlara takvâ (şahsiyetli insan olma) yollarını göstermiş/seslenmiştir” (Muhammed: 17) ve “Emrolunduğunu gibi dosdoğru ol (doğru yolda yürü)” (Hud 112)
<b>Beşinci Aşama:</b> Kendiyle Bütünleşmiş/Huzurlu Nefis	Ey huzura kavuşmuş nefis (insan) ! Sen Ondan hoşnut, O da senden hoşnut olarak Rabbine dön. (İyi) kullarım arasına katıl ve cennetime gir .”(Fecr /27.30)

### **Üstün Yetenekliler Ahlak ve Karakter Eğitimi Programı (ÜYAKEP) Modeli**

Gelişmiş ülkelerdeki kuramcıların üstün yetenekli ve normal çocuklar için önerdiği modellerin ve kuramların önerdiği, ahlak ve karakter eğitiminin bileşenlerinin ülkemizdeki çocuklar için de uygun olabileceği söylenebilir. Ancak, daha çok üzerinde durulması gereken konu ise ahlak ve karakter gelişiminin nasıl yapılacağına modellenmesidir. Bununla ilgili çok fazla çalışmanın olmadığı görülmektedir. Üstün yetenekliler için hazırlanan eğitim programlarının çoğunda öncelikle öğrencilerin bireysel farklılıklarının belirlenmesi yapılır. ÜYAKEP Modeli’nde de ilk önce öğrencilerin bilgelik yönlerinin ne düzeyde olduğunun belirlenmesi, ahlaki gelişim düzeylerinin belirlenmesi, karakter bileşenleri açısından güçlü ve zayıf noktalarının neler olduğunun belirlenmesi amaçlanır. Bu durum ahlak ve karakter gelişimi açısından homojen olmayan öğrencilere göre verilecek ahlak ve karakter eğitiminde de farklılaşmaya gidilmesinin yolunu açacaktır.





**Şekil 3.**

*Üstün Yetenekliler Ahlak ve Karakter Eğitimi Programı (ÜYAKEP) Modeli*

ÜYAKEP Modeli'nde öğrencilerin uyum programını, aileler için de ÜYAKEP Bilgilendirme eğitimi paralel olarak sürdürülür. Her öğrencinin ahlak ve karakter gelişimi, farklı veri toplama araçları ölçülerek program süresince bireysel olarak takip edilir. Bu durum Karakter Gelişimi Takip Sistemi olarak adlandırılır. ÜYAKEP Modeli, üstün yetenekli çocuklarının eğitimi için hazırlanan TEVAZU aile eğitim programı (Tortop, 2016) ve ÜYÜKEP Modeli (Tortop, 2013) ile entegre bir şekilde ilerleyebilmektedir. Üstün yetenekli ve normal öğrencilerde kazandırılması gereken önemli becerilerinde biri olan bilgelik becerileri Bilgelik Okulu modülü ile desteklenebilir. Ahlak ve karakter gelişiminde aynı zamanda deneyimlerin ve doğal öğrenmelerin rolü büyüktür. Bu doğal süreçler ÜYAKEP Modeli'nde önemli öğretimsel araçlardır. Bu yüzden modele Deneyimsel-Doğal Öğrenme Bileşenleri

olarak girmiştir. ÜYAKEP Modeli'nde ahlak ve karakter gelişiminde dört aşamalı bir ilerleme konmuştur. Birinci aşama daha önce de belirtildiği gibi Ahlaki Gelişim Düzeyleri, Bilgelik Yönleri, Karakter Güçlü-Zayıf Yönleri Belirleme Etkinlikleri, ikinci aşama; Konu-İçeriğe Gömülü Yetenek Alanındaki Kişilerle İlgili Metin Destekli Etkinlikler, üçüncü aşama; Mentörlük Destekli Bireysel ve Grup Etkinlikleri, dördüncü aşama; Ahlak ve Karakter Gelişimini Destekleyici Bağımsız Çalışmalar şeklindedir. Mentörlük stratejisinin kullanımı ahlak ve karakter gelişimi açısından önemlidir. Son aşama ise birçok üstün zekâlılar eğitim modelinde olduğu gibi (Tortop, 2018) bağımsız çalışmalardır. ÜYAKEP Modeli'nde de üstün yetenekli öğrencilerin tek başlarına ahlak ve etik karar verme süreçlerini de içeren bağımsız çalışmalar yapmaları gerekmektedir.

### Ahlak ve Karakter Eğitimi Kazanımları

ÜYAKEP'te ahlak ve karakter gelişimi ilgili becerileri ile ilgili 38 kazanım yer almaktadır. Bunlar Tablo 2'de sunulmuştur.

**Tablo 2.**  
*ÜYAKEP Karakter Gelişimi Becerileri*

	<b>Kazanımlar</b>	<b>Alan</b>	<b>Beceri</b>
<b>K1</b>	Uzun süren işlerde kararlılık/azim gösterir	Kararlılık/azim	Uzun süre işinde kararlılık gösterebilme
<b>K2</b>	Uzun vadeli işleri planlar	Kararlılık/azim	Uzun süreli işlere yönelebilmeye
<b>K3</b>	Başladığı işi bitirmesi gerektiğini bilir	Kararlılık/azim	İşi tamamlayabilme
<b>K4</b>	Zorlandığı iş(ler)i bırakmadan devam ettirir	Kararlılık/azim	Yarıda bırakmamaya dayanabilme
<b>K5</b>	Yardımlarını gördüğü insanlara teşekkür etmesi gerektiğini bilir	Minnettarlık	Teşekkür edebilme
<b>K6</b>	Hayatına katkı sunan insanları takdir eder	Minnettarlık	Takdir edebilme
<b>K7</b>	Kendisine yardım eden insanları fark eder	Minnettarlık	Yardım eden kişileri hissedebilme
<b>K8</b>	Yaptığı/yapacağı ertelemeyen hareket eder	Otokontrol	Ertemeye engel olabilme
<b>K9</b>	Yaptığı/yapacağı işlere odaklanır	Otokontrol	Odaklanabilme
<b>K10</b>	Yapacağı işlerde önceden yaptığı planları yerine getirir	Otokontrol	Planlarına uyabilme
<b>K11</b>	Daha önce pişman olduğu işleri yeniden yapmaması gerektiğini bilir	Otokontrol	Pişmanlıklarından ders alabilme

<b>K12</b>	Yaptığı/yapacağı işlerde meraklılık göstermesi gerektiğini bilir	Meraklılık	Meraklılık gösterebilme
<b>K13</b>	Yaptığı/yapacağı işlerde dayanıklılık göstermesi gerektiğini bilir	Dayanıklılık	Dayanıklılık/metanet gösterebilme
<b>K14</b>	Yaptığı/yapacağı işlerde iyilik/esenlik göstermesi gerektiğini bilir	İyilik/esenlik	Esenlik gösterebilme
<b>K15</b>	Yaşadığı toplumun bir parçası olduğunu bilir.	Sosyal Aidiyet	Sosyal aidiyet gösterebilme
<b>K16</b>	Belirsiz durumlara karşı tahammül göstermesi gerektiğini bilir	Bilgelik	Belirsizliğe karşı tahammül gösterebilme
<b>K17</b>	Problemlere farklı çözümler üretebilir.	Bilgelik	Yaratıcı çözümler üretebilme
<b>K18</b>	Yeni şeyler öğrenmeye sevgi gösterir	Bilgelik	Öğrenmeye ilişkin aşk gösterebilme
<b>K19</b>	Kısa ve uzun vadeli ilgilerini (kişisel, kişiler arası ve kişinin dışında) dengelemesi gerektiğini bilir	Bilgelik	Kısa ve uzun vadeli ilgilerini dengeleyebilme
<b>K20</b>	Çevresine uyum sağlama, değiştirme ve seçme konusunda dengeleme yapması gerektiğini bilir	Bilgelik	Çevresel bağlama yönelik dengeleme yapabilme
<b>K21</b>	Bir olaya farklı bakış açılarıyla bakması gerektiğini bilir	Bilgelik	Olaylara farklı bakış açıları ile bakabilme
<b>K22</b>	İnsanlara karşı küskünlük ve dargınlığı bitirmesi gerektiğini bilir	Bilgelik	Küskünlüğü bitirebilme
<b>K23</b>	Yapacağı işlerde canlılık göstermesi gerektiğini bilir	Cesaret	Canlılık gösterebilme
<b>K24</b>	Yapacağı işlerde içtenlikle girişmesi gerektiğini bilir	Cesaret	İçten girişim gösterebilme
<b>K25</b>	Diğer insanlara sıkı dostluk ile hareket etmesi gerektiğini bilir	Aşk/Bağlılık	Dostane yaklaşım gösterebilme
<b>K26</b>	Diğer insanlara nazik davranması gerektiğini bilir	Aşk/Bağlılık	Nezakat gösterebilme
<b>K27</b>	Diğer insanlarla ilişkilerini geliştirebilme yollarını bilir	Aşk/Bağlılık	Sosyal zekasını geliştirebilme
<b>K28</b>	Diğer insanlara adil davranması gerektiğini bilir	Adalet	Dürüstlük gösterebilme
<b>K29</b>	Grup içinde iyi ilişkiler geliştirmesini, grubu teşvik etmesi gerektiğini bilir	Adalet	Liderlik gösterebilme
<b>K30</b>	Yanlış/hata yapanları affetmesi gerektiğini bilir	Ölçülülük	Merhamet gösterebilme

<b>K31</b>	İnsanlardan intikam almak yerine şans vermesi gerektiğini bilir	Ölçülülük	Şans Verebilme
<b>K32</b>	İnsanlara karşı kendini övdürmemesi gerektiğini bilir	Ölçülülük	Alçakgönüllülük (tevazu) gösterebilme
<b>K33</b>	Aşırı risk almaması gerektiğini, ihtiyatlı olması gerektiğini bilir	Ölçülülük	İhtiyatlılık (sağduyu) gösterebilme
<b>K34</b>	Kendi duygu ve düşüncelerini kontrol ve disipline etmesi gerektiğini bilir	Ölçülülük	Özdisiplin gösterebilme
<b>K35</b>	Doğada ve evrendeki mükemmeliğe hayranlık göstermesi gerektiğini bilir	Aşkınılık	Mükemmeliğe hayranlık gösterebilme
<b>K36</b>	Gelecekte daha iyi şeylerin olabileceğine yönelik umut beslemesi gerektiğini bilir	Aşkınılık	Umut gösterebilme
<b>K37</b>	Diğer insanlara karşı gülümsemeyi, şakalar yapmayı becerir	Aşkınılık	Eğlenceli olabilme
<b>K38</b>	Evrenin yüksek amaçlarına yönelik tutarlı inançlar geliştirir	Aşkınılık	Maneviyat sahibi olabilme

ÜYAKEP ahlak ve karakter eğitimi müfredat kazanımlarının öğretimsel tasarım haline getirilmesinde sınıfla, grupla ve bireysel olarak öğretim yapılması uygundur. Öğretim tasarımlarının hazırlanmasında öğrencilerin bireysel farklılıklarının dikkate alınması oldukça önemlidir. Örneğin öğrencinin ilgi ve yetenek alanındaki kişilerin hayatlarından metinlerin kullanımı öğretimde etkili olabilir. Ayrıca, bu kişilerin mentörlüğü ile yapılabilecek ahlak ve karakter eğitiminin öğrencide ahlak ve karakter gelişiminde Vygotsky'nin kuramında da öngördüğü şekliyle daha etkili bir öğretim yapılabilir. ÜYAKEP programında en son nokta öğrencinin bağımsız çalışmaları yapabilesidir. ÜYAKEP programı ahlak ve karakter gelişimini desteklemesi açısından üstün yetenekli öğrencilerin eğitiminde de kullanılabilir bir programdır.

### KAYNAKLAR

- Ardelt, M. (2003). Empirical assessment of a three-dimensional wisdom scale. *Research On Aging*, 25(3), 275-324.
- Cesur, S. & Topçu, M. (2010). Değerlerin belirlenmesi testinin güvenilirlik ve geçerlik çalışması ve yaş, eğitim, cinsiyet ve ebeveyn eğitiminin ahlaki gelişim ile ilişkisi. *Kuram ve Uygulamada Eğitim Bilimleri Dergisi*, 10(3), 1657-1696.
- Çinemre, S. (2012). *Ahlak eğitimi bağlamında Kohlberg'in ahlak gelişim teorisi ve sorunları*. Yüksek Lisans Tezi. Ondokuz Mayıs Üniversitesi Sosyal Bilimler Enstitüsü Felsefe ve Din Bilimleri Anabilim Dalı, Samsun.
- Dabrowski, K. (1976). On the philosophy of development through positive disintegration and secondary integration, *Dialectics and Humanism*, 3-4, 131-144.
- Dewey, J. (1969). *Moral Principles in Education*. Newyork: Greenwood Press.

- Duran, K. (2014). *Okul öncesi öğretmenlerinin mesleki etik davranışları algılama düzeylerinin ve etik ikilemleri çözümlenmelerinin incelenmesi*. Yüksek Lisans Tezi. Hacettepe Üniversitesi, Ankara.
- Gündüz, T. (2010), Üstün zekâlı çocuklarda ahlâk gelişimi ve eğitimi. *İstanbul Üniversitesi İlahiyat Fakültesi Dergisi*, 1(1), 157-177.
- [http://www.kuranikerim.com/m\\_diyamet\\_index.htm](http://www.kuranikerim.com/m_diyamet_index.htm)
- Kangal, S. & Arı, M. (2013). Üstün yetenekli ve normal gelişim gösteren çocukların ahlaki yargı düzeyine yaratıcı drama programlarının etkisinin incelenmesi. *Eğitim ve Bilim Dergisi*, 38, 170.
- Kesgin, S. (2010). *Cumhuriyet dönemi örgün eğitim kurumlarında ahlak eğitimi* Doktora tezi. Ankara Üniversitesi Sosyal Bilimler Enstitüsü, Ankara.
- Kohlberg, Lawrence, (1980. Stages of Moral Development as a Basis for Moral Education”, Munse, Brenda (ed), Moral Development, Moral Education, and Kohlberg: Basic Issues in Philosophy, Psychology, Religion, and Education, Alabama: Religious Education Press.
- Lickona, Thomas (1991) Education for character: how school teach respect and responsibility, Newyork: Bantam Books.
- Renzulli, J. S., Koehler, J., & Fogarty, E. (2006). Operation Houndstooth intervention theory: Social capital in today's schools. *Gifted Child Today*, 29(1), 14-24.
- Sternberg, R. (2001). Why schools should teach for wisdom: the balance theory of wisdom in educational settings. *Educational Psychologist*, 36(4), 227-245.
- Terman, L.M. ve Oden, M.H. (1947). *The gifted child grows up*. *Genetic studies of genius*, 4. Stanford, CA: Stanford University Press.
- Terman, L. (1926). *Genetic studies of genius*, Stanford University Press, USA,.
- Tirri, Kirsı, “*Morality and High Ability*”, Franz J. Mönks and Harald Wagner (eds.), Development Of Human Potential: Investment into Our Future (Pro-ceedings of the 8th Conference of the European Council for High Ability (ECHA) Rhodes, October 9-13, 2002), pp. 69-77.
- Tortop, HS. (2018). *Üstün zekâlılar eğitiminde farklılaştırılmış öğretim müfredata farklılaştırma modelleri*. İstanbul: Genç Bilge
- Tortop, H.S. (2015). *Üstün yetenekliler üniversite köprüsü eğitim programı (ÜYÜKEP) modeli*. Düzce: Genç bilge
- Tortop, H.S. (2016). Tecrübe etkileşimi vasatında araştırmalarla zenginleştirilmiş uygulamalı (TEVAZU) üstün yetenekliler aile eğitim programının etkililiğinin araştırılması. *Üstün Zekâlılar Eğitimi ve Yaratıcılık Dergisi*, 3(1), 87-98
- Uzun, E. & Elma, C. (2012). Okul öncesi öğretmenlerinin mesleki etik ikilemleri çözümlenme biçimleri. *Eğitim ve Öğretim Araştırmaları Dergisi*, 1(3), 2146-9199.