

## GÜZELYURT'TA (GELVERİ) BULUNAN BİZANS/POST-BİZANS DÖNEMİ KİLİSELERİ 2

Yard. Doç. Dr. M. Sacit PEKAK (\*)

### Giriş

Aksaray'a bağlı Güzelyurt ilçesindeki bir grup Hıristiyan yapısı daha önce tanıtılmıştı<sup>1</sup>. Bu yazımızda yerleşimdeki diğer yapılar ele alınacaktır<sup>2</sup>.

### Kapalı Yunan Haçı Planlı Kiliseler:

#### No. 5. SIVIŞLI KİLİSE

#### Kitabe:

Sıvışlı Kilesinin yapım tarihini veren bir kitabesi bulunmamaktadır. Ancak, naosu örten kubbede, yapıdaki freskoları tarihlendirmeye yarayan iki yazıt bulunmaktadır. İki aziz figürü arasındaki şeritte:

«ΚΗΡι.....Ζωγράφου Καίθαρεω Μαρτιου»  
25 1887

- (\*) Hacettepe Üniversitesi, Edebiyat Fakültesi, Arkeoloji ve Sanat Tarihi Bölümü Öğretim Üyesi
- (1) Pekak 1994: 123-159, yayında Güzelyurt ve yapılar hakkındaki belli başlı araştırmaların yanısıra ikisi duvar, on biri kayaya oyma olmak üzere 13 tek nefli; tümü kayaya oyma 5 çift nefli ve yine kayaya oyma 1 üç nefli kilise tanıtılmıştı. Hacı Saadet Koç/Cafarlar kilisesi olarak tanıtılan yapının No'su bir baskı hatası olarak çıkmamıştır; belirtilen kilise No. 9 olarak numaralandırılmıştır (Pekak 1994: 128).
- (2) Önceki yayında yerleşimin içindeki bir vadide "çok sayıda" olduğunu belirttiğimiz kiliseleri saptamak üzere 16-17 Nisan 1994 tarihlerinde Güzelyurt'ta çalışılmış, isminin Harım (bağ, bahçe anlamında) olduğunu öğrendiğimiz vadide 3 kilise tesbit edilebilmiştir. Vadideki birçok girişin ya örülerek kapatıldığı ya da geçen süre içinde kaya kütlelerinin yıkılması sonucunda yok olduğu düşünülürse, burada üçten fazla kilisenin var olabileceği kabul edilebilir. Bu yazıda, daha önce katalog numarası verilmiş iki kapalı Yunan haçı planlı kilise (No. 5 ve No. 6) dışında yeni bulunan tek ve çift nefli kiliseler (No. 22'den başlayarak tanıtılacak; son olarak haç planlı kilise (No. 27) ve kayaya oyma bir mescit ele alınacaktır.

**Transkripsiyon:**

"Keiri ... Zographou kesonov Martiou 25 1887"

**Çeviri:**

"Kayserili ressam ... eli ile 25 Mart 1887"

Meleklerin tuttuğu şeritte:

“ΕΣΤΕΡΕΩΣΑ ΟΥΡΑΝΟΥ”

**Transkripsiyon:**

"Estereosa ouranon"

**Çeviri:**

"Göğü sabitleştirdim."

Apsis yarı kubbesinin batısındaki yazıt ise çözümlenememiştir:

“ΠΑΝΑΓΙΑ ΤΡΑC»

**Kaynak: -**

**Araştırmalar:**

Yapı hakkında ilk bilgi Lebides tarafından verilmiştir (Lebides 1899). Araştırmacı kilisenin yerini ve yapım tekniğini kısaca belirttikten sonra isminin "Koimesis tes Theotokon" (Meryem'in Ölümü) olduğunu ekler.

N.-M. Thierry'ler kilisenin yerini belirterek freskolarında 25 Mart 1880 tarihini gördüklerini belirtirler (Thierry 1963: 24).

J. Lafontaine, kilisenin "eski bir tarihte" oyulduğunu, freskolarının ise 1887 tarihini taşıdığını söylemektedir (Lafontaine 1963: 178-179).

Petropoulos ve Andreadis (1971: 71), kısa bir mimari tanıtımdan sonra, kilisenin adının "Aziz Anargiri" olduğunu belirtmektedirler<sup>3</sup>. Kilisenin kuzeyinde, kayaya oyma 5 odanın bulunduğunu, bir

(3) Yazarlar, Güzelyurt'taki 3 büyük kiliseden biri olarak Sıvışlı kiliseyi belirtmektedirler. Araştırmacılara göre, büyük kiliselerden biri Aziz Gregorius Nazianzinos kilisesi/Büyük Kilise Camii (No. 6), diğeri "Panagia" adıyla tanıttıkları, 15.00 x 15.00 m boyutlarında, kubbeli bir kilisedir. Ancak bu son kilise yerleşimde bulunamamıştır. Araştırmacılar, Yunanlılar Güzelyurt'u terketmeden önce kilise yıkılma tehlikesi geçirdiği için içindeki eşyalarının Gregorius Nazianzinos kilisesine taşındığını belirtmektedirler (Petropoulos ve Andreadis 1971: 71).

doktor aziz olan Aziz Anargiri Bayramını kutlamaya gelen hastaların bu odalarda gecelediğini belirtirler. Kilisenin bahar aylarından 1 Kasım'a kadar ibadete açık olduğunu, kışın ise ibadet yapmadığını, 1884 yılında Arhimandrit I. Pandelemindis'in kendi cebinden 48.846 kuruş harcayarak kiliseyi büyüterek onarttığını bildirirler. 1924 yılında kilisenin çömlekçi atölyesine dönüştürüldüğünü, 1955 yılında ise belediye başkanının çömlekçi atölyesini başka bir yere taşıyarak, kilisenin müze yapılmak istendiğini eklerler.

İ. H. Konyalı, Sevişli Kilise olarak adlandırdığı yapının kubbesinde Meryem (!) ve 12 Havariyi gösteren bir fresko bulunduğunu ve Padişah IV. Murad'ın kiliseye ilaveler yaptırdığını öne sürer (Konyalı 1974: 1928, 1932).

G.P. Schiemenz, freskolarda 25 Mart 1887 tarihini okuduğunu belirtir (Schiemenz 1972: 153).

F. Hild ve M. Restle, eski bir kaya kilisesi olarak tanımladıkları kilisenin 1887 tarihli freskoları olduğunu söylerler (Hild ve Restle 1981: 201).

**Yeri:** Güzelyurt'un güneydoğusunda, yukarı mahallede Cevizli sokağın güneyindeki bir tepede yer almaktadır<sup>4</sup>.

**Tanım:** Farklı büyüklükte bir grup mekanın ortasında yer alan kilise basit tipte kapalı Yunan haçı planlıdır (Plan 1)<sup>5</sup>. Kilisenin kuzeyine bitişik, doğu-batı doğrultusunda dikdörtgen planlı, düz tavanlı bir mekan bulunmaktadır<sup>6</sup>. Yapı büyük oranda kayaya oyulmuş, bir kısmı ise kesme taşla örülmüştür (Res. 1).

Batıdaki narteks, kilisenin oyulduğu kaya kütesine eklenmiş, kayaya oyma ve taş örme tekniği ile yapılmıştır. Üç bölümden

(4) 1992 yılı Temmuz ayında, Güzelyurt'ta, doğduğu ve büyüdüğü köyü ziyaret için Yunanistan'dan gelen 77 yaşındaki Konstantinos Hacıandonyadis'ten, kilisenin bir doktor aziz olan Anargiros'a ithaf edildiği öğrenilmiştir. "Sivişli" adının ise yapının Sivişoğlu soyadı bakıcısından dolayı verildiği anlaşılmaktadır.

(5) Kilisenin çevresindeki bu mekanlar, Petropoulos ve Andrieadis'in (1971: 71) bahsettiği, iyileşmek için kiliseye gelen hastaların gecelediği odalar olmalıdır.

(6) Petropoulos ve Andrieadis'in (1971: 71), 1884 yılında, Arhimandrit I. Pandelimonidis'in "kiliseyi genişletti" açıklamaları bu mekanı tanımlıyor olmalıdır.

oluşan beşik tonozla örtülü narteksin batı duvarındaki kapı dışa, kuzey duvarındaki kapı kuzeydeki mekana, doğu duvardaki kapı ise batı haç koluna açılmaktadır.

Naosun orta bölümü, dört serbest paye üzerine oturan kubbe; dik eksenlerdeki haç kolları ile çapraz eksenlerde köşe odaları kuzey güney; bema doğu batı doğrultusunda beşik tonozlarla örtülüdür. Merkezi içeride yuvarlak planlı apsisin doğu duvarında ve doğu köşe odalarında birer niş yer almaktadır. Kilise, sadece güney duvardaki üç pencereden ışıklandırıldığı için oldukça karanlıktır. Kuzey duvarda haç kolu genişliğinde, naos zemininin 2.00 m. üstünden başlayarak tonoz hizasına kadar uzanan 3.00 x 2.00 m. boyutlarındaki açıklık, zemini naos zemininden yüksek olan kuzey mekana açılmaktadır.

Naos zemininden 0.40 m. yükseklikteki bemaya yarım yuvarlak basamaklarla çıkılmaktadır ve buralardaki oyuklar, ahşap templo-nun geçme noktaları olmalıdır. Bema ile aynı düzlemdeki apsis zemininde, ortada altanın yerleştirildiği bir oyuk görülmektedir.

Kuzeydeki mekana, narteksin kuzey duvarlarındaki kapı ve 6 basamaklı bir merdivenle çıkılmaktadır. Düz tavanla örtülü, tümüyle kayaya oyma mekânın ortasında kare kesitli yine kayaya oyma bir paye, güney duvarında kilisenin naosuna bakan açıklık, batısında dikdörtgen bir niş, doğusunda kuzeydoğu köşe odasına açılan bir pencere yer almaktadır.

Kilisedeki freskolar, tarih vermeleri açısından önem taşımaktadır. Naos kubbesinde, apsis yarı kubbesinde, apsisin kuzeyindeki niş içinde figürlü freskolar bulunmaktadır. Kubbede ortada, iki eliyle takdis işareti yapan İsa bir mandorla içinde gösterilmiştir; dört melek tarafından taşınan mandorlanın çevresinde dört incil yazarının sembolleri zorlukla seçilmektedir (Res. 2). Kasnakta ayakta gösterilmiş on iki havariden sekizinin yanlarında yazılı isimleri okunabilmektedir (Paulos, Ioannes, Bartalomeos, Luka, İakobos, Simeon, Markos, Matthees). Havarilerin ayakları ucunda "Kayserili ressam .... eli ile Mart 1887); İsa'yı taşıyan iki meleğin tuttuğu şeritte ise "Göğü sabitleştirdim" ibaresi

yer almaktadır (Res. 3). Apsis doğu duvarında ayakta on figür bulunmaktadır (Res. 4-5). Başlarının üzerindeki yazıtlardan pek azı okunabilmekte; ancak, apsis nişinin sağındaki grupta "Gregorius Nazianzinos" ismi görülebilmektedir. Figürler bir ellerinde rulolar, diğer ellerinde haçlar ve madeni kaplar tutmaktadır (Res. 5). Apsis nişinde, ortada takdis işareti yapan bir figür, sağında üzerinde "Ioannes Prodromos" yazılı bir figür, solunda bir kadın figürü görülmektedir; dolayısıyla sahne "Deesis" olarak tanımlanabilmektedir. Apsis yarı kubbesindeki üç figürden ikisinin başında üçgen haleler vardır, ancak figürler ve apsis kemerinin naosa bakan yüzündeki yazıt tanımlanamamıştır.

Apsisin kuzeyindeki niş içindeki freskolar büyük oranda tahrip olmasına karşın, kucağında Çocuk İsa'yı tutan Meryem, arkalarında Yusuf, anne ile çocuğun önünde, biri diz çökmüş üç figür, sahnenin sol üst köşesinde ise parlayan bir yıldız seçilebilmektedir; dolayısıyla sahnenin "Kahin Kralların Tapınması" olmalıdır (Res. 6).

Freskolarda çok zengin bir renk skalası, özellikle halelerde altın yıldız kullanımı dikkat çekmektedir.

#### **No. 6 (BÜYÜK KİLİSE CAMİİ/AZİZ GREGORIUS THEOLOGOS (NAZIANZINOS) KİLİSESİ)**

Güzelyurt'ta bulunan kiliseler içinde gerek konumu, gerek anıtsallığı ve gerekse de yüzyılımızın başlarına kadar bölgedeki Hıristiyan topluluğunun dini merkezi olması açısından "Kilise Camii" olarak adlandırılan yapı ayrı bir önem taşımaktadır (Res. 7-8).

Günümüzde cami olarak kullanılan kilisenin orijinal yapım tarihini ve banisini aydınlatacak bir kitabesi veya dönem kaynağı yoktur. Buna karşın, yapı hakkında bilgi veren araştırmacılar, inşa tarihi açısından önemli olabilecek, ancak günümüzde kayıp bir kitabenin varlığına değinmektedirler. Aşağıda ele alınacak olan bu kitabenin yanısıra, yapı ve çevresinde ya çok tarhip olduğu için okunamayan, ya anlamları saptanamayan harflerden veya 19. yüzyıl onarımlarına ait tarihlerden oluşan bazı yazıtlar bulunmaktadır. Dolayısıyla, kiliseye ilişkin olarak iki grup yazıtın varlığından bahsedilebilir:

A) Kilise ve çevresinde, günümüzde görülebilen ancak yapının tarihlendirilmesine katkıda bulunamayan yazıtlar

B) Kilisenin tarihlendirilmesinde önemli ip ucu sayılabilecek, ancak günümüzde kayıp olan kitabe,

**A) Mevcut Yazıtlar:**

1) Kiliseyi çevreleyen avlu duvarının güneybatı köşesinde, üstteki taş sırasının sokağa bakan yüzünde, üzerinde kabartma rozetler bulunan iki taş bloğun arasına alınmış, dört satırlık kitabe okunamayacak kadar tahrip olmuştur (Res. 9).

2) Kilisenin kuzey cephesinde, kuzey haç kolu pencerelerinin üzerindeki taşın yüzeyine (Eu: St) harfleri kazınmıştır (Res. 10)<sup>7</sup>.

3) Kilisenin batı cephesindeki giriş kapısının kemerini oluşturan taşların üzerinde 1896 tarihi kazılıdır (Res. 11).

4) Avlunun kuzeybatı köşesindeki iki katlı yapının üst sıra pencerelerinden birinin üzerinde 1863 tarihi kazılıdır.

**B) Kayıp Kitabe:**

Kitabe hakkında ilk bilgi Arhimandrit I. Pandelimonidis'in 1881 tarihli elyazması bir notunda geçmektedir; Pandelimonidis, kitabe hakkındaki bilgiyi kendisine "bizzat gözleriyle gören kişiler" in verdiğini söyleyerek kitabe metnini:

"Bu saygıdeğer Haç kilisesi, görüldüğü gibi temelden İmparator Theodosius'un verdiği para ile inşa edilmiştir. O, Gregorius Nazianzinos'un da hazır bulunduğu bir toplantıda 385 yılında Kutsal Haçın bir parçasını kiliseye hediye etmiştir."

şeklinde vermektedir<sup>8</sup>.

Farasopoulos, aynı kitabeyi 1895 yılında yayınlamıştır<sup>9</sup>. Yazar, Pandelimonidis'in metnini yaklaşık olarak aynen vermekte, ancak

(7) Avlu duvarında olduğu gibi, rozet bezeli iki taşın arasındaki bu yazıt, "Eu: ET" Kutsal Haç" (?) kelimelerinin kısaltması olabilir, ancak bu konuda kesin bir bilgi sağlanamamıştır.

(8) Sözü edilen el yazması bulunamamış, bu nedenle bilgiler Petropoulos ve Andreadis (1971: 69)'ten aktarılmıştır.

(9) Farasopoulos adlı yazarın Yunanca olan kitabı bulunamamış, bu nedenle onun verdiği bilgiler Petropoulos ve Andreadis (1971: 69)'ten aktarılmıştır.

tarikh belirtmemektedir (Petropoulos ve Andreadis 1971: 69). Farasopoulos, kilisenin 1835 yılındaki tamiri sırasında bu kitabenin silinip yerine:

"Hagios Georgios Theologos'un saygıdeğer kilisesi, Kelivarlı Hıristiyanların katkılarıyla mimar Gregorius Madenci tarafından onarıldı."

şeklinde bir yazının kazındığını belirtmektedir.

Farasopoulos'tan dört yıl sonra yayınlanan kitabında Levides, Farasopoulos'un tahrip edildiğini belirttiği ilk kitabenin metnini vermektedir (Levides 1889: 127-128). Yazar, "Timios Stavros"a ithaf edilen kilisenin kitabesini aşağıdaki gibi vermektedir:

« Ὁτος ὁ πάνσεπτος ναός τοῦ τιμιοῦ καὶ  
ζωοποιού Σταυροῦ ἔχτισθη ἐκθεμελίῳν  
δαπάνη Βυζαντινοῦ Αυτοκράτορος Θεοδοσίου,  
πάρ οὗ ἔδωρήθη καὶ τεμαχίου τιμίου  
ξίλου ἐπιστασία Γρηγορίου τοῦ Ναζιανζηνοῦ »

**Transkripsiyon:**

"Outos o panseptos naos tou timiou kai zoopoioi staurou ektisthe ek themelion daphane Byzantinou Autokratoros Theodosiou par hou edorethe kai temakhion timiou ksylou epistasia Gregoriou tou Nazianzenou"

**Çevirisi:**

"Değerli ve hayat verici Haç adına olan bu kutsal kilise, Bizans İmparatoru Theodosius'un hibesiyle (?) temelden (kurulmuş) inşa edilmiştir ki onun tarafından Gregorius Nazianzinos'un gözetiminde Kutsal Haçın bir parçası hediye edilmiştir."<sup>10</sup>

**Kaynak:** 4. yüzyılda bu bölgede yaşadığı bilinen büyük din bilgini Gregorius'un mektuplarında, tam olarak saptanamayan bir yerde inşa ettirdiği kilise için "kendi elimizin, emeğimizin zahmetini

(10) Yunanca yayınları çeviren sayın Prof. Dr. Ioanna Kuçuradi ve Mihri Haciterzioğlu'na, ayrıca yapı planlarını yayına hazırlayan Beyhan Zagnos'a teşekkür ederim.

biraktık" demektedir (Lebides 1899: 128)<sup>11</sup>. Ancak, Gregorios'un mektuplarında geçen yapı ile Güzelyurt'taki bu kilisenin ilişkisi saptanamamaktadır.

**Araştırmalar:** Kilise ve mimari özellikleri ile ilgili ilk bilgiler Lebides tarafından verilmiştir (Lebides 1899: 128-130). Yazar, kitabedeki bilgileri aktardıktan sonra, kilisenin 1835 yılında büyük bir onarım geçirdiğini, bu onarımda eski kitabenin "barbar bir mimar" tarafından yok edildiğini, kilisenin batı cephesinin büyük oranda değiştirildiğini, o tarihe kadar korunan çok değerli taş temponun kaldırılarak yerine ahşabının konduğunu belirtir. Halkın "Gregorius Nazianzinos"un ismiyle andığı kilisede dört "çok değerli ikon", kilisenin içindeki "sağ sütunlardan birinin içinde bir delik" ve deliğin üzerinde "burada çok değerli bir hediye vardır" ibaresi bulunduğunu 1835 onarımında genişletilen deliğin içinde bakır bir kutuda korunan bir tahta parçasının yer aldığını söylemektedir. Yazar, üzerinde kutsal haçın bir parçası olduğunu belirten bir yazının bulunduğu bu emanetin altın ve gümüşten yapılmış ikinci bir kutuya yerleştirildiğini, kendisinin Güzelyurt'u ziyareti sırasında, bunun kilisenin değerli eşyalarının saklandığı odada korunduğunu belirtmektedir. Yazar ayrıca, kilisede üç azizin kutsal kalıntılarının da saklandığını eklemektedir.

Yüzyılımızın başlarında Güzelyurt'u ziyaret eden H. Rott, Aziz Gregorius adıyla bilinen haç planlı eski bir kilisenin restore edilmiş veya yeniden inşa edilmiş olduğunu belirterek, Lebides'ten aldığı, ilk kitabeye ilişkin bilgileri özetlemektedir (Rott 1908: 269). Rott, kilisede korunan değerli rölikler ve ikonaların imparator Tskimiskes dönemine (969-977) ait olduğunu söylediğini eklemektedir.

Rott'la yaklaşık aynı tarihlerde Güzelyurt'u ziyaret etmiş olan G.L. Bell, yerleşimdeki Gregorius Nazianzinos kilisesinin planını

(11) 329/30-390 yılları arasında yaşayan Gregorios, Nazianzos bölgesinin (Aksaray'ın 30 km. doğusunda, Bekarlar köyünün yaklaşık 4 km. kuzeybatısında olduğu sanılan bölge. Bkz. Hild ve Restle 1981: 244, no. 239.2; Umar 1993: 595) piskoposunun oğludur. 374 yılında, kısa bir süre aynı bölgede piskoposluk yapmıştır. Gregorios Theologos olarak da bilinen ve döneminde yaşayan üç büyük kilise babasından biri sayılan Gregorios, kesin olmakla birlikte, 379-381 yılları arasında Konstantinopolis'te Patrik olarak görev yapmıştır. Geniş bilgi ve zengin kaynakça için bkz. Karayonnopolos ve Weiss 1982: 252, Nr. 28.



zamanı olmadığı için çıkaramadığını ve plan açısından Yılanlı kilise ile büyük benzerlik taşıdığını belirtmektedir (Ramsay ve Bell 1909: 421-422). Kitapta, kilisenin biri güneydoğudan genel, diğeri doğu cephenin güneydoğusundan çekilmiş iki fotoğrafı bulunmaktadır<sup>12</sup>.

J. Lafontaine, kilisenin sadece adını vermekle yetinmiştir (Lafontaine 1963: 178-179).

N. M. Thierry, kilisenin ismini vermeksizin H. Gregorius'un döneminde yapıldığını, plan açısından Karagedik ve Çanlı kiliselere benzediğini öne sürmüştür (Thierry 1963: 24-25).

Petropoulos ve Andreadis, kilisenin tarihçesi hakkında en ayrıntılı bilgiyi veren yazarlardır (Petropoulos ve Andreadis 1971: 66-70). Çevredeki Hıristiyanların dini merkezi durumundaki kilisenin ne zaman inşa edildiğini bilmediklerini belirten yazarlar, 1806 ve 1834 tarihli iki fermanla kiliseden bahsedilerek, ilkinde Türklerin kilisenin işlerine karışmalarının yasaklandığını, ikincisinde ise kilisenin onarımı için istenen izin verildiğine dair emirlerin bulunduğunu belirtmektedirler. Yazarlar, kilisenin kuzeyindeki "metohis" olarak bilinen "geniş ve örtülü mekan"da kilise yetkililerinin belirli günlerde toplanarak sorunlarını tartıştıklarını, bayramlarını kutladıklarını, Roska'nın burada okuduğunu, evliliklerde ana ve babaların burada birbirlerine söz verdiklerini, "Despot" (Piskopos) Güzelyurt'a geldiğinde bu mekanda ağırlandığını yazmaktadırlar. Kilisenin doğusunda, eskiden papaz odaları olarak kullanılan mekanların, ayrıca kiliseye gelir sağlayan yağ ve tahıl depoları ile bir fırının; batısında gurbetteki Güzelyurtluların yaptırdığı çan kulesinin bulunduğunu, çanın ise Odessalılar tarafından kiliseye hediye edildiğini eklerler. Avlunun güneydoğusundaki 1800 m<sup>2</sup>'lik alanın zengin Rumlara mezarlık olarak ayrıldığını, fakirlerin ise avlunun dışındaki bir yere gömüldüğünü belirtirler. Kilisenin güneybatısında, bugün de mevcut olan ayazma hakkında da bilgi veren yazarlar, Güzelyurtlu bir

(12) Ramsay ve Bell'in yayınladığı 347 numaralı fotoğrafta, diakonikon apsisinin alt kısmında, çerçeve içine alınmış mermer (?) bir levha görülmektedir. Günümüzde mevcut olmayan levhanın 1835 yılı onarımına ait kitabe olması mümkündür.

kadın şairin Ayazma hakkında anlattığı hikayeyi nakledeleler 1924 yılındaki mübadeleden birkaç yıl önce hükümetin izniyle, kilise için 10 para ve 1 kuruşlardan oluşan sikkeler bastırıldığını, üzerinde Aziz Gregorius'un resmi bulunan bu sikkelerin Rumlar ve Türkler tarafından kullanıldığını belirten yazarlar, mübadelede Yunanistan'a giden Güzelyurtlular'ın "Sevgili Kiliselerinden" ikonlar, kandiller ve değerli eşyalar götürdüklerini belirterek bunların bir listesini verirler. Makedonya'da kurdukları "Nea Karvali" adlı yerleşimde Aziz Gregorius'un adına inşa ettikleri yeni kilisede bu kutsal eşyaların korunmakta olduğunu belirtirler<sup>13</sup>.

İ. H. Konyalı, kilise çanının minareye dönüştürüldüğünü belirttikten sonra kilisenin ölçülerini vererek avlu kapısının üzerindeki 1891 tarihinin yapının inşa tarihi olduğunu öne sürmektedir (Konyalı 1974: 1926-1927).

**Yeri:** Kilise Aşağı Mahallede, her yerden görülebilecek konumdadır.

**Tanım:** Kilise kesme taştan inşa edilmiş büyük bir avlu duvarı ile çevrelenmektedir. Etrafındaki farklı kotlardaki sokak zeminlerine bağlı olarak, çevre duvarlarının yükseklikleri değişmektedir (Res. 7). Bu nedenle, doğu ve batı duvarlar yaklaşık 4.00 m., kuzey ve güney duvarlar ise 4.00 - 6.00 m. yüksekliklere sahiptir. Batı çevre duvarı eksenindeki anıtsal girişin üzerinde, eski çan kulesinin yerine inşa edilen tuğla, tek şerefeli minare (Res. 12), kuzeyinde bir basık kemerli bir kapı yer almaktadır. Kuzey çevre duvarında avludan 17 basamakla çıkılan ve doğu çevre duvarının güneyindeki basık kemerli iki kapı günümüzde kullanılmamaktadır.

(13) Yazarlar Nea Karvali'deki kilisede, servi ağacından yapılmış kutular içinde biri azize, diğeri annesi Nena'ya ve bir diğeri kardeşi Keseraios'a ait üç kafatasının yanısıra Kutsal Haçın parçasının da korunduğunu, ayrıca yine Güzelyurt'tan getirilen değerli maden eserlerinin bulunduğunu belirterek bunları şöyle tanımlarlar:

- 1) Üzerinde Karamanlıca "1861 Mart 5 Kanatalla'da H. Georgios kilisesi için yapıldı. Kelveri Hıristiyanlarının gayreti ile. İstavani Epis. Ustası Nevşehirli Kurtoğlu Kyrako Panayot oğlu İoanni" ibaresi bulunan bir kalıs.
- 2) Üzerinde "Gregorius Keresteci'nin adağı 1768" yazılı bir diğerkalis.
- 3) Üzerinde "Ustası Ürküplü Anastas Andonyanis, Tirem 30338. 25 Nisan. H. Georgios Kilisesinin malı" yazılı gümüş bir kandil.
- 4) Venedik'te basılan ve 1686, 1719, 1781, 1865 tarihli dört İncil.

Avlunun güneybatısında, 40 basamakla inilen bir ayazma (Res. 13), kuzey çevre duvarlarına bitişik bazı yapılar bulunmaktadır. Bunlardan batıdaki iki katlı olanı günümüzde imam lojmanı olarak kullanılmakta, ona bitişik iki katlı yapı ise kullanılmamaktadır. Bu yapının üst sıra pencerelerinden birinin kemerinde 1863 tarihi kazılıdır. Bu iki yapının doğusundaki üzeri tonoz örtülü mekan yerlilerce "fırın" olarak adlandırılmaktadır<sup>14</sup>.

Kilise yanyana iki yapıdan oluşmaktadır: Ana yapı doğu-batı doğrultusunda kapalı Yunan haçı planlıdır, onun kuzeybatısına bitişik inşa edilen yapı ise tek neflidir (Plan 2).

Kilise batıda iki katlı narteks ortada, naos, bema, pastoforium hücreleri ve doğuda dışa taşkın üç apsisten ibarettir. Yaklaşık kare planlı naosun orta bölümü, payeler üzerine oturan pandantifli kubbe; batıdaki daha derin haç kolları eş yükseklikte beşik tonoz örtülüdür (Res. 14). Batı köşe odaları doğu-batı doğrultusunda; doğu köşe odaları kuzey-güney doğrultusunda dikdörtgen planlı ve tümü doğu-batı doğrultusunda beşik tonozlarla; yaklaşık doğu köşe odaları büyüklüğündeki pastophorian hücreleri ile bema aynı yönde beşik tonozla örtülüdür. Ana apsis içte merkezi içeride yuvarlak, dışta çok cepheli; yan apsisler içte ve dışta yarım yuvarlak planlıdır. Ana apsisde, içte iki basamaklı bir synthronon (?), üstünde günümüzde dolap olarak kullanılan, yuvarlak kemerli dikdörtgen bir niş vardır (Res 15). Kuzey-güney doğrultusunda dikdörtgen planlı narteks, doğuda konsollar, batıda sütunlara oturan iki kemerle üstte üç bölüme ayrılmış ve her bölüm çapraz tonozla kaplanmıştır (Res. 16). Narteksin doğu duvarındaki dikdörtgen üç kapı naosa açılmaktadır. Narteksin batı duvarındaki üç açıklıktan ortadaki kapı, yanlardaki ve kuzey/güney duvarlarındaki birer açıklık penceredir; kapı basık, pencereler yuvarlak kemerlidir.

Kuzeydeki ek yapı, batıda kilisenin narteks hizasından başlayıp, doğuda köşe odaları hizasına kadar uzanmaktadır. Batısında kare planlı ve beşik tonoz örtülü bir narteks, doğuda naos ve apsis bulunmaktadır. Naos, duvar payalarına oturan iki takviye kemerli beşik

(14) Bu mekan, Petropoulos ve Andreadis'in bahsettikleri ve kiliseye gelir getiren fırın olmalıdır. Ancak aynı yazarların değindiği depolardan bugün iz yoktur.

tonozla örtülüdür. Ek yapı narteksinde, güneydeki kapı kilisenin narteksine; batı ve kuzey duvarlardaki pencereler dışa, doğu duvardaki kapı ek yapının naosuna açılmaktadır. Ek yapının naosunun güney duvarında, batıda bir kapı ve doğuda bir pencere asıl kilisenin naosu ile bağlantıyı sağlamaktadır.

Narteksin ikinci katına, kuzeyindeki ahşap merdivenle çıkılmaktadır. Aynı şekilde ek yapının narteksinin ikinci katına da bu merdivenden ulaşılan bir kapı ile bağlantı sağlanmıştır.

Kiliseye ışığı, yüksek kubbe kasnağındaki yuvarlak kemerli 12 pencere ile haç kolları ve apsislerindeki yuvarlak kemerli pencereler sağlamaktadır. Ana apsisdeki üç, yan apsislerdeki birer yuvarlak kemerli pencere kapatılmıştır. Güney ve kuzey haç kollarının üst seviyelerindeki yuvarlak kemerli üçer pencerenin bir kısmı kapalıdır; güney haç kolunda alt seviyedeki dikdörtgen pencere ise yapının camiye dönüştürülmesinden sonra açılmış olmalıdır. Doğu köşe odalarının yan duvarlarındaki yuvarlak kemerli pencereler de örülüdür. Kuzey haç kolu alt seviyedeki dikdörtgen pencere ve kuzey-batı köşe odasındaki pencere, kuzeydeki ek yapıya açılmaktadır. Ayrıca, narteks üst katında batı duvar ekseninde büyük bir dikdörtgen (Res. 17-18); ek yapı doğu ve batı duvarları üst kat seviyesinde birer, kuzey duvarında iki pencere bulunmaktadır.

Kilisenin batı cephesi dört sütun üzerine oturan üç sivri kemerle belirginleştirilmiş, ortada kapı, yanlarda pencereler zengin mimari plastik bezeme ile ortaya çıkarılmıştır. Kuzeye eklenen ek yapının cephesindeki alt kat penceresi de diğerlerine benzetilmiştir (Res. 18). Ortadaki kapının üzerindeki kare pencere kabartmalarla süslü bir çerçeve içine alınmıştır. Güney cephe, duvar payelerine oturan kademeli sivri kemerlerle dikey olarak beşe ayrılmıştır ve kemerler içteki mekansal bölünmeyi dışa yansıtmaktadır. Doğu cephe zeminden yaklaşık 1.00 m. yüksekliğe kadar kaya bir temele oturmuştur. Ana apsis alt seviyede beş, üst seviyede yedi cephelidir. Ana apsisin ortasındaki yuvarlak kemerli üç pencerenin iki yanında pencerelerle eş büyüklük ve biçimde birer niş yer almaktadır (Res. 19). Güney cephe ile benzer bir düzenleme gösteren kuzey cephe, sonradan inşa edilen ek yapı nedeniyle kapanmış durumdadır. Ek

yapının doğu duvarı kilisenin kuzey duvarında, doğudan ikinci kemeri ortasından kesmektedir (Res. 20).

Kilise ve ek yapı düzgün kesilmiş, gri renkte taşla inşa edilmiş, oldukça ince bir harç tabakası kullanılmıştır. Örtü sistemi özel imal edilmiş kiremitlerle kaplanmıştır.

Yapıda iki tip bezeme görülmektedir: İçte, beyaz sıvanın altında, sıvaların dökülen yerlerinden görülen freskolar ve yoğun mimari plastik bezemeler.

Batı cephede, sonradan örülmüş duvarların içinde kalan sütunların başlıklarında kerubim, serafim ve çeşitli hayvan figürleri bulunmaktadır (Res. 21-23). Batı cephede, narteks üst katına açılan pencerenin üstünde antitetik iki aslan figürü bulunmaktadır (Res. 24). Benzer bir aslan figürü, ana apsis cephesinde üst seviyede görülmektedir. Güney avlu duvarının batı köşesinde, kitabenin yanındaki iki ayrı taşın üzerinde, kabartma tekniği ile yapılmış bir kuş figürü ve stilize edilmiş geometrik bezemelerden oluşmuş bir rozet vardır (Res. 25).

Kilisenin içinde, özellikle kasnakta, sıvaların dökülen yerlerinde figürlü freskolar belli olmaktadır. Kasnağın güneydoğusundaki freskoda bir erkek figürünün yüzü belli belirsiz görülmekte, ancak kimliği saptanamamaktadır (Res. 26).

Bugün cami olarak kullanılan yapıda, ibadete uygun olarak bazı değişiklikler yapılmıştır. Örneğin 19. yüzyılda taş templanla değiştirilen ahşap ikonostasis, güney duvara alınmış ve bir kısmı mimber yapımında kullanılmıştır (Res. 27). Son derece kaliteli oyma işçiliği yansıtan ve ikonostasisle aynı ustanın elinden çıktığı belli olan ambon kuzeybatı payenin üst tarafına monte edilmiştir (Res. 28). Ayrıca güney duvara küçük bir mihrap nişi, kuzey ve güney duvarlara dikdörtgen pencereler açılmış, kuzey duvara bitişik ahşap bir mahfil ve buraya çıkışı sağlayan merdivenler ilave edilmiştir.

### **Kilisenin Yapı Evreleri**

Yerinde yapılan incelemeler ve araştırmacıların verdiği bilgilerin ışığında Gregorius Nazianzinos (Theologos) kilisesinin birkaç

yapı evresi geçirdiği anlaşılmaktadır. Ancak, kilisenin orijinal yapım dönemini aydınlatacak kesin bir veri mevcut değildir. Lebedes (1899: 128-130) ve Petropoulos ile Andreadis'in (1971: 66-70) tanıttığı günümüzde kayıp ola kitabeye dayanan bilgiler gözönüne alındığında, Aziz Greogbrius'un yaşadığı dönemde, yani 4. yüzyılda burada bir kilise inşa edilmiş veya eski bir kilise imparator I. Theodosius döneminde (379-395), "temelden itibaren" onartılmıştır. Petropoulos ve Andreadis kitabeyi bizzat görmemişlerse de kendilerinden önce gören iki kişinin (Arhimandrit I. Pandelimonidis ile Farasopoulos) tanıklıklarını aktarmaktadırlar. Bunlardan Pandelimonidis kitabede 385 yılının bulunduğunu belirtirken, Fraspoulos herhangi bir tarih vermemiştir. Kilisenin bu ilk yapısının plan tipi bilinmemektedir.

Bugünkü kilisenin kapalı Yunan haçı planlı olduğu gözönüne alındığında, ilk yapının sonradan tamamıyla değiştiğini söylemek zor olmayacaktır. Şayet kilise, Bizans dönemindeki plan özelliklerini koruyor ise, o zaman, kapalı Yunan haçı planının ilk uygulamalarının görüldüğü Orta Bizans dönemi (842-1204) veya daha sonrası, bugün görülen yapı için önerilebilir.

Petropoulos ve Andreadis, her ne kadar kilisenin ne zaman inşa edildiğini bilmediklerini söylemişlerse de, belirttikleri iki fermanın 1834 tarihli olanı önem taşımaktadır, çünkü bu ferman, Rumların kilisenin onarımı için yöneticilerden istedikleri izne ilişkindir. Yazarların Farasopoulos'tan aktardıkları bilgiye göre, 1835 yılında kilisede bazı onarımların yapıldığı, hatta "eski kitabenin", "Kelivarlı mimar Grigorius Madenci" tarafından "silinip" yerine, mimarın kendi adının da geçtiği bir başka yazının yazıldığı anlaşılmaktadır. Ancak 1835 yılında, kilisenin nerelerinin hangi oranda onarıldığı anlaşılamamaktadır. Lebedes (1899: 128-130) 1835 onarımında, kitabenin silinmesinden başka, batı cephenin büyük oranda değiştirildiğini, çok değerli bir taş temponun yerine ahşabının konduğunu belirtmektedir. Bu bilgiler dahi, 1835 yılı onarımlarını yeterince aydınlatmaya; bu sırada kilise planında bir değişiklik yapıp yapılmadığına ilişkin soruları yanıtlamaya yeterli olamamaktadır.

Kilisenin batı giriş kapısı kemerinde görülen 1896 ve avlunan güneybatısındaki iki katlı yapının üst sıra pencerelerinin birindeki 1863 tarihleri, 1835'de başlayan onarımların bu tarihlere kadar devam mı ettiği yoksa yeni bir onarım/yapılaşma tarihini mi verdikleri ise bilinmemektedir.

Yukarıdaki bilgiler ışığında, kilisenin inşa kronolojisi şöyle yorumlanabilir:

- 1) I. Theodosius'un tahtta çıkış yılı olan 379'dan önceki, planı bilinmeyen yapı.
- 2) I. Theodosios'un tahtta bulunduğu 379-395 yılları arasında, Gregorios Nazianzos'un da yaşam dönemlerine(329/30-390) uygun olacak biçimde ve Pandelimonidis'in verdiği kitabe bilgisiyle 385 yılında temelden inşa edilen/onartılan (?), planı bilinmeyen yapı.
- 3) Plan özelliklerinden dolayı, Orta Bizans döneminde (842-1204) veya sonrasında inşa edilen kapalı Yunan haçı planlı yapı.
- 4) Onarım ve değişikliklerin gerçekleştirildiği 1835-1896 arası.
- 5) 1925 yılındaki mübadeleden sonra kilisenin camiye çevrilmesi.

**Yeni Bulunan Yapılar:**

**Tek Nefli Kiliseler:**

**No. 22 (Harım Kilise A)**

**Kitabe: -**

**Araştırma: -**

**Yeri:** Yukarı mahalleden aşağıya inen Cevizli sokağın güneyindeki Şevket Bidav'a ait harımın içinde yer aldığı vadinin kuzey yamacının batı ucundadır (Res. 29)<sup>15</sup>.

**Tanım:** Doğu-batı doğrultusunda dikdörtgen planlı kilisenin girişi batı duvarı eksenindedir (Plan 3). Doğuya doğru genişleyen naosun üzeri beşik tonoz örtülüdür. Naos kuzey duvarı doğu köşesinde yuarlak kemerli küçük bir niş bulunmaktadır. Naostan

bir basamakla çıkılan, merkezi içeride yuvarlak planlı apsisin doğusuna bitişik bir altar, güneybatı köşesinde bir oturma sekisi bulunmaktadır; templon levhaları sağlamdır.

Kilisede fresko izine rastlanmamakta, kapı sövelerinin iç taraflarında ve kapı kemeri ile onu çevreleyen dikdörtgen çerçeve arasında kalan üçgen alanlarda kabartma bezemeler bulunmaktadır (Res. 30-31).

#### **No. 23 (Harım Kilise B)**

**Kitabe:** -

**Araştırma:** -

**Yeri:** Harım Kilisesi A'nın doğusunda, aynı vadi yamacındadır.

**Tanım:** Doğu-batı doğrultusunda dikdörtgen planlı kilisenin girişi güney duvarda, eksenin batısındadır (Plan 4). Beşik tonoz örtülü naosun zemininde dikdörtgen bir mezar oyuğu; naos kuzey duvarının doğu köşesinde yuvarlak kemerli küçük bir niş görülmektedir. Bir basamakla çıkılan merkezi içeride yuvarlak planlı apsisin doğu ve güney duvarlarında birer niş, ortasında bir altar yer almaktadır; templon levhaları sağlamdır.

Kilisede fresko izine rastlanmamıştır. <

#### **No. 24 (Çömlekçiler Kilisesi)**

**Kitabe:** -

**Araştırma:**

**Yeri:** Çömlekçi kilise (No. 10)'nin bulunduğu kaya kütesinin güneydoğusunda yer almaktadır.

**Tanım:** Doğu-batı doğrultusunda dikdörtgen planlı kilisenin naosu beşik tonoz örtülüdür. Kiliseye giriş güney duvarında, eksenin batısındadır (Res. 32). İki basamakla çıkılan merkezi içeride yuvarlak planlı apsisin templon levhaları sağlamdır.

---

(15) Vadi yaklaşık 150 m. uzunluk ve en geniş yerinde 25 m. genişliktedir.



Kilisede fresko izine rastlanmamıştır.

**No. 25 (Yatık Kilise)**

**Kitabe : -**

**Araştırma : -**

**Yeri:** Ahmatlı kilisenin (No. 8) yaklaşık 500 m. batısında, yol kenarındadır. Kilise yuvarlanmış bir kaya kütesinin içine oyulmuştur.

**Tanım:** Kiliseye bugünkü giriş, kaya kütesinin kırılan kuzey cephesindeki dikdörtgen bir açıklıktan sağlanmaktadır (Res. 33). Doğu-batı doğrultusunda dikdörtgen planlı kilisenin naosu tek bir beşik tonozla örtülmüştür (Plan 5). Doğuda, merkezi içeride yuvarlak planlı iki apsis yer almaktadır (Res. 34). Her iki apsisin de doğu duvarlarına bitişik birer altar, altarlara üzerinde, güneydeki yuvarlak kemerli, kuzeydeki küçük ve dikdörtgen birer pencere yer almaktadır. Naos zemininde doğu sınırları belirsiz iki mezar oyuğu vardır. Naos güney duvarının batısındaki yuvarlak kemerli büyük açıklığın ve bağlandığı mekanın zeminlerinde mezar oyukları görülmektedir.

Kilisede fresko izine rastlanmamıştır.

**Çift Nefli Kiliseler:**

**No. 26 (Harım Kilise C)**

**Kitabe: -**

**Araştırma: -**

**Yeri:** Harım kilise B'nin (No. 23) doğusunda, vadinin iki yamacının birleştiği uçtadır. Kilise ot deposu olarak kullanılmaktadır.

**Tanım:** Kiliseye giriş, kuzey nefin kuzey duvarında, eksenin batısındaki kapı ile sağlanmaktadır (Res. 35). Kuzeydeki daha uzun, yanyana iki neften oluşan kilisenin nefleri, naos hizalarındaki dikdörtgen açıklıkla birbirine bağlanmaktadır (Plan 6). Başlangıç

seviyesinde basit profilli bir silme ile belirlenen güney nefin beşik tonozu kuzey nefin tonozundan daha yüksektir. Kuzey nefin yaklaşık yarısındaki iki duvar payesine oturan takviye kemeri, üst seviyede nefi ikiye ayırmaktadır. Kuzey nefin kuzey; güney nefin batı duvarında birer küçük niş yer almaktadır.

Kuzey nef doğuda merkezi içeride yuvarlak planlı bir apsisle sonuçlanmaktadır, apsis yarı kubbesinde, muntazam dairesel bir açıklık dikkat çekmektedir. Güney nefin merkezi içeride yuvarlak planlı apsisinin doğusunda küçük bir niş bulunmakta; kuzeyindeki büyük açıklık ise kuzey nef naosu ile bağlanmaktadır.

Kilisede fresko izine rastlanmamıştır.

### **Serbest Haç Planlı Kiliseler:**

#### **No. 27 (Haç Kilise)**

**Kitabe : -**

**Araştırma: -**

**Yeri:** Aşağı mahallede, Hengameci sokakta, Mustafa Bezgen'in evi sınırları içindedir ve adı geçen kişi tarafından depo olarak kullanılmaktadır.

**Tanım:** Büyük bir kaya kütesinin içine oyulan haç planlı kilisenin güneydeki dikdörtgen girişinin çevresinde arkosolium biçiminde mezarlar ve farklı büyüklükte, düz tavanlı mekanlar bulunmaktadır (Res. 36). Giriş kapısı kilisenin güney haç koluna açılmaktadır. Haç kolunun üst kısmı sonradan moloz taşla örülmüştür.

Kilise, orfada yüzeysel pandantif geçişli kubbe ile örtülü bölüm, dik eksenlerinde eş boyutlu ve beşik tonoz örtülü haç kolları, doğuda merkezi içeride yuvarlak planlı apsisten ibarettir (Res. 37) (Plan 7). Haç kollarında, tonoz başlangıcı hizasında, basit profilli bir silme; zeminden 0.30 m. yükseklikte bir oturma sekisi dolanmaktadır. Doğu haç kolunun kuzey, güney haç kolunun batı duvarlarında birer niş yer almaktadır. Naostan bir basamakla çıkılan apsisin kuzeybatısında bir niş, güneybatısında bir oturma sekisi ve doğusunda bir

altarı izi görülmektedir, templon levhaları sağlamdır. Naos zemininde görülen ince kanallar ve doğu ile güney haç kollarının keşiştiği köşedeki derin çukur, yöre halkının söylediğine göre, şıra yapmak için son zamanlarda oluşturulmuştur.

Kilisenin içi kalın ve siyah bir is tabakasıyla kaplı olduğu için fresko izine rastlanmamıştır.

### **KAYA MESCİT**

Bir Hıristiyan yapısı olmamasına karşın, kayaya oyulmuş mescit Güzelyurt'ta bulunan ilginç yapılardan biridir. Sümer sokakta, Sümer 1 ve 2 (No 4a, 4b) kiliselerinin kuzeyinde, peri bacası şeklindeki bir kayaya oyularak, kuzeyine de taş örme bir eyvan (son cemaat yeri) eklenerek inşa edilen mescit tek mekanlıdır (Res. 38).

Mescide giriş kuzeydeki, beşik tonoz örtülü eyvanın güney duvarı eksenin batısındaki haç biçimindeki bir kapı ile sağlanmaktadır (Plan 8). Kapının batısında kayaya oyma kademeli sivri kemerlerden oluşan bir mihrabiye bulunmaktadır (Res. 39). Düz tavanlı harimin güney duvarında, eksenin doğusunda dikdörtgen mihrap nişi, batısında kayaya oyma altı basamaklı minber ve minberin ilk basamağı hizasında yine kayaya oyma, dikdörtgen kesitli bir paye görülmektedir (Res. 40). Basit bezemeli mihrap nişinin doğusunda küçük iki niş vardır. Harimin güneybatı köşesindeki kapı işlevi saptanamayan bir mekana açılmaktadır.

Mescidin duvarları isten kararmıştır.

### **Sonuç:**

Güzelyurt ve Manastır / Kömürlük vadisinde tesbit edebildiğimiz 28 kilise, yerleşimin Hıristiyan geçmişi ve önemi hakkında değerli bir veridir. Kiliselerin 17'si tek, 7'si çift, 1'i üç nefli; 1'i serbest haç, 2'si kapalı Yunan haçı planlıdır. Böylece, Kappadokya bölgesinde tesbit edilmiş olan 7 ana plan tipinden 5'i Güzelyurt'taki kiliselerde karşımıza çıkmaktadır; sadece trikonchos ve oktogon plan şemasını yansıtan örnekler bulunmamaktadır<sup>16</sup>.

(16) Kappadokya'daki kaya ve duvar kiliselerinin plan tipolojisi için bkz. Ötügen 1983 b: 92-93, 102-103.

Yerleşimdeki tek nefli örneklerden Yamaç Kilise (No. 19), erken dönem yapıları ile benzerlikler göstermektedir (Ramsay-Bell 1909: 35-326). Yüksek kilise (No. 20), kitabesindeki 1894 tarihi ile bir 19. yüzyıl kuruluşudur. Tek nefli kaya kiliselerinden Hacı Saadet Koç / Cafarlar Kilise (No. 9) Schiemenz tarafından (1972: 153-174) freskoları gözönüne alınarak 10.-11. yüzyıl; Çömlekçi kilisenin (No. 10) freskoları, Lafontaine (1963: 123-125) tarafından 9. - 10. yüzyıllara tarihlendirilmektedir. Bunların dışında iki örnekte 19. yüzyıla ait kitabeli freskolar veya grafittiler tesbit edilmiştir (Yalnız kilise No. 12; Kömürlük kilise No. 15). Kanımızca Son kilisedeki (No. 7) tek renkli basit bezemeler de geç tarihlidir. Diğer tek nefli kiliselerde fresko izine ya hiç rastlanmamış, ya da çok tahrip oldukları için tanımlanamamışlardır. Böylece, yerleşimdeki tek nefli kiliselerden sadece ikisi, araştırmacılarca Bizans dönemine yerleştirilmektedir.

Tek nefli örneklerin mimari özelliklerine gelince, Kappadokya'daki diğer kiliselerle uyum içinde oldukları görülmektedir<sup>17</sup>. Kappadokya'daki tek nefli kiliseler, plan, eksen ve örtü sistemlerine göre alt gruplara ayrılmaktadır (Restle 1978: 995; Ötüken 1987: 17). Yönelişleri gözönüne alındığında, Güzelyurt'taki yapıların hemen tümünün doğu-batı doğrultusunda dikdöğren planlı olduğu, sadece Sümer kilise (No. 4a) naosunun kare plan yansıttığı görülür. Tüm örneklerde naos, beşik tonozla örtülüdür, Yamaç kilisenin (No. 19) örtüsü ise bilinmemektedir. Kömürlük kilisede (No. 8), naos ile bema arasında bir takviye kemeri bulunmakta ve iki bölüm ayrı tonozlarla örtülmektedir. Yüksek kilisenin (No. 20) naos tonozu üç takviye kemeri ile desteklenmiş, doğu bölüm kubbe ile örtülmüştür. Tek bir örnekte (Çömlekçi Kilise No. 10), nefin kuzeyinde ek bir kilise görülmektedir. Kömürlük kilisenin (No. 15) naosunun kuzeyi ise sonradan genişletilmiştir. Tek nefli kiliselerin büyük çoğunluğu doğuda, merkezi içeride yuvarlak bir apsisle sonuçlanmaktadır. Yüksek kilisenin (No. 20) doğu duvarında apsis bulunmaması ilginçtir. Tek bir örnekte (Yatık kilise No. 25), naos doğudaki iki apsisle sonuçlanmaktadır<sup>18</sup>. Tek nefli kiliselerin tümünde tek bir

(17) Kappadokya'daki diğer tek nefli kiliseler için bkz. Restle 1978: 992-994, Çömlekçi kilisede (No. 10) olduğu gibi, tek nefli ve ek yapıli kiliseler için bkz. Restle 1978: 1001.

(18) Ötüken 1983a: 543'de bnu tip yapılar "c tipi" olarak ele almakta ve örnekler vermektedir.

giriş bulunmaktadır. Otlu kilise (No. 1), Yüksek kilise (No. 19) ve Harım kilisede (No. 23) girişler güneyden; Sümer Kilise (No. 4a) ve Hacı Saadet Koç/Cafarlar kilisede kuzeyden, diğer örneklerde batıdandır. Ele alınan 17 tek nefli kiliseden yalnız Kömürlük kilisenin (No. 15) batısında bir ön hol ve narteks bulunmaktadır. Örneklerin çoğunda apsis ile naosu basit iki levhadan oluşan templonlar ayırmaktadır; Yamaç kilise (No. 19) ve Yüksek kilisede (No. 20) templona rastlanmamıştır. Son iki örnek dışındaki kiliselerin tümünde, apsis içinde kayaya oyma birer altar veya izi tesbit edilmiştir. Kiliselerin çoğunda apsislerde niş/ler; naos ve apsislerde oturma sekilerine rastlanmıştır. Sadece bir örnekte [Kömürlü kilise (No. 15)] naosta su teknesi tesbit edilmiştir.

Güzelyurt'ta tesbit edebildiğimiz 7 çift nefli kilisenin tümü kayaya oyulmuştur. Y. Ötüken, Kappadokya ve çevresindeki çift nefli kiliseleri ele aldığı yayınında, Güzelyurt'ta bulunan 4 örneğe yer vermiştir<sup>19</sup>. İçinde yoğun fresko barındıran tek örnek olan Ahmatlı kilise, freskoları gözönüne alınarak 10.-11. yüzyıllara tarihlendirilmiştir (Schiemenz 1981: 315-342). Yöre halkının Kalburlu kilise olarak adlandırdığı yapı (No. 14), Ramsay ve Bell tarafından 690 yılına tarihlendirilmektedir<sup>20</sup>. Kızıl kilise / Aziz Spiridon kilisesi (No. 21) çift nefli kiliseler içinde yazıt barındıran tek örnektir, ancak buradaki grafiti tekniği ile kazınan 1084 tarihinin yapı ile çağdaş olup olmadığını saptamak güçtür.

Güzelyurt'taki çift nefli kiliselerin tümü doğu-batı doğrultusunda uzanan iki neften oluşmaktadır. Nefler birbirlerinden ya bir paye (Fırıntaşı No. 11; Kalburlu No. 14; Harım Kilise C No. 26) ya ortada bir duvar ve iki yanında geçişlerle (Ahmatlı No. 8), ya da ortasında bir kapı bulunan duvarlarla (Çifte Kilise No. 18) ayrılmaktadır<sup>21</sup>.

- 
- (19) Bkz. Ötüken 1983a: 543-552. Araştırmacı bölgedeki çift nefli kaya ve duvar kiliselerinin tipolojisini yapmış tarihlendirme ve işlev sorunlarına ayrıntıyla değinmiş örnekler vermiştir.
- (20) Ramsay ve Bell (1909: 390) kiliseyi H. Ephthemios adı ile tanıtmaktadırlar. Ötüken (1983a: 544, not.11), bu adda bir aziz bilinmediğini, ismin "Euthymios" olabileceğine dikkat çekmektedir.
- (21) Ötüken 1983 a: 543 not. 1'de Ahmatlı Kiliseyi neflerin birbirlerinden payelerle ayrıldığı Aa grubu içinde değerlendirmektedir. Kanımızca bu kilisedeki ayırım duvardır. Mağara kilise (No. 2) ve Kızıl kilisede (No. 21) ise nefler arasında ayırıcı bir sistem bulunmamaktadır. Ancak orijinalde neflerin ahşap desteklerle ayrılmış olabileceğini düşünmekteyiz. Özellikle Kızıl kilisede, nef tonozları arasındaki yarım yuvarlak çıkıntılar bu görüşümüzü destekleyecek niteliktedir.

Tesbit edilen örneklerde nefler yaklaşık eş genişlik ve uzunluktadır; Kalburlu kilisede (No. 14) güney nef kuzeyden, Harım kilise C'de (No. 26) kuzey nef diğerinden uzundur. Tüm örneklerde nefler ayrı beşik tonozlarla örtülüdür; sadece Harım kilise C'de güney nef tonozu kuzeydekinden yüksektir. Kalburlu kilise güney nef (No. 14) ve Harım kilise C'nin (No. 26) kuzey nef tozunda takviye kemeri bulunmaktadır. Örneklerin tümünde nefler doğuda merkezi içeride yuvarlak planlı birer apsisle sonuçlanmakta; Kalburlu (No. 14) ve Kızıl (No. 21) kiliselerinin apsisi birer geçişle birbirlerine bağlanmaktadır. Çift nefli kiliselerde naosu apsilerden ayıran ve iki basit levhadan oluşan temponlar bulunmaktadır. Apsislerde kayaya oyma, ya doğu duvara bitişik, ya apsis ortasında altar veya izleri tesbit edilmiştir, ayrıca apsilerde niş ve oturma sekileri bulunmaktadır. Kiliseye girişler dört örnekte güneyden (Mağara No. 2; Ahmatlı No. 8; Kalburlu No. 14; Kızıl No. 21); iki örnekte batıdan (Fırıntaşı No. 11; Çifte No. 18) ve bir örnekte kuzeydendir (Harım kilise C). Hiçbir örnekte narteks görülmezken, Çifte kilisede (no. 18) girişin kuzey-batısında işlevi saptanmayan bir mekan bulunmaktadır.

Sadece Ahmatlı kilisenin (No. 8) güney nefinde siklus içeren fresko bulunmaktadır. Mağara kilisenin (No. 2) güney nefi batı duvarında büyük boyutlu, atlı bir figür seçilebilmekte, diğer örneklerde ise yer yer tanımlanamayan fresko izlerini ratlanmaktadır. Kalburlu kilisenin (No. 14) güney nefi batı duvarında, Fırıntaşı kilisesinde nefleri ayıran payenin kuzey ve güney yüzlerinde su teknesi olabilecek oyuklar bulunmaktadır.

Güzelyurt'ta üç nefli kilise tek bir örnekle karşımıza çıkmaktadır<sup>22</sup>. Üçlü kilisede (No. 13) ayrı beşik tonozlarla örtülü nefler birbirlerinden birer paye ile ayrılmaktadır. Orta nefin batı duvarındaki kapı yapıya girişi sağlayan tek kapıdır. Her nef doğuda birer apsisle sonuçlanmaktadır.

Kappadokya'da görülen serbest haç planlı yapılar iki ana grupta incelenmektedir: Birinci grupta ana apsis doğrudan kubbeli merkez

(22) Kappadokya'daki üç nefli bazilikalara örnek teşkil eden diğer kaya kiliseleri için bkz. Restle 1978: 991-992; Ötügen 1987: 21; Ötügen 1990: 19-20.

bölüme, ikinci grupta ise ana apsis doğu haç koluna açılmaktadır<sup>23</sup>. Bu gruplamaya göre Güzelyurt'taki Haç kilise (No. 27) ikinci grup içine girmektedir. Kappadokya'daki serbest haç planlı yapılarda genellikle görüldüğü gibi Haç kilisede de doğuda bir apsis ve güney haç kolunda bir giriş bulunmaktadır.

Güzelyurt'ta iki örneği bulunan kapalı Yunan haçı planlı kiliselerden biri duvar (No. 6), diğeri kısmen kayaya oyma, kısmen duvardadır (No: 5) Kappadokya'da gerek kaya gerek duvar kiliselerinde örneklerine rastladığımız bu plan tipi orta Bizans döneminden itibaren yaygın olarak kullanılmıştır<sup>24</sup>. Sıvıslı kilisenin (No. 5) freskoları, sanatçı ismi ve tarihi bulunması açısından ilginçtir. Aziz Gregorius Nazianzinoz adı ile tanınan ve günümüzde cami olarak kullanılan yapı ise (No. 6) 19. yüzyılda büyük onarımlar geçirmiştir. Kilisenin Bizans dönemine ait olup olmadığını veya en azından hangi bölümlerinin Bizans döneminden kaldığını saptamak için ayrıntılı bir çalışma gerekmektedir. Bunun yanı sıra her iki kilisenin de gelişmiş tipte olmaları, kuzeylerinde birer ek yapının bulunması, her ikisinin de batıda birer narteksinin olması dikkat çekici benzerliklerdir.

İki ayrı yazıda tanıtmaya çalıştığımız Güzelyurt (Gelveri) ve burada bulunan kiliseler günümüzde korunamamaktadır. Önemli bir dini merkez olduğuna inandığımız Güzelyurt'un tanıtılması ve çevresindeki diğer merkezler gibi turizme açılması, hepsinden önce yapıların korunması en büyük dileğimizdir.

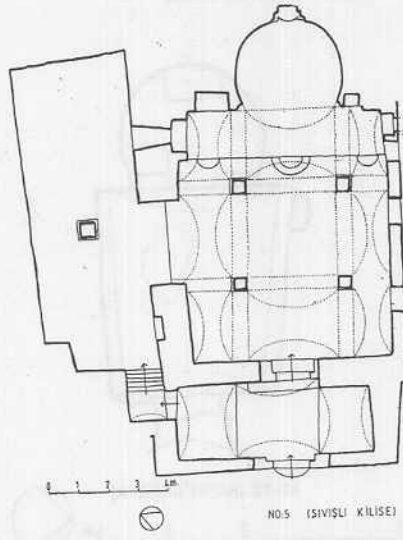
(23) Kappadokya'daki serbest haç planlı yapılar için bkz. Thierry 1963; Restle 1967; Restle 1978; Ötüken 1987; Ötüken 1990.

(24) Güzelyurt'a yakın bölgelerde, Bizans dönemine tarihlenen kapalı Yunan haçı planlı iki duvar kilisesi bulunmaktadır: İhlara Karagedik Kilise ve Çeltek köyü yakınındaki Çanlı kilise. Her iki kilise ve bunlar hakkındaki yayınlar için bkz. Restle 1979: 83-84.

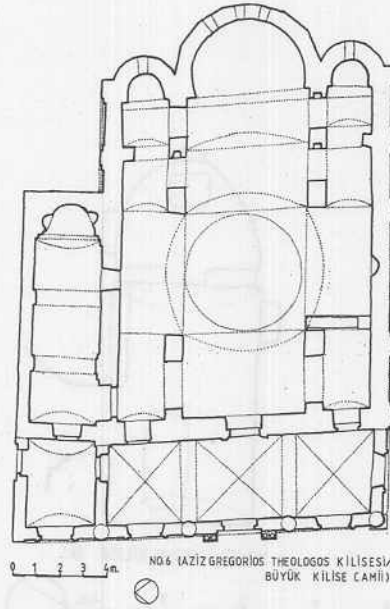
**Kaynakça**

- Ağaryılmaz, İ. (1986): "Güzelyurt/Gelveri yerleşmesi ve ilgili çalışmalar", **Taç, Türkiye Anıt Çevre Turizm Değerlerini Koruma Vakfı Yayını**, 1.1: 41-47.
- Giovanini, L. (1971): **Arts of Cappadocia**, London.
- Hild, F., ve M. Restle (1981): **Das byzantinische Strassensystem in Kappadokien** Wien.
- Karayannopoulos, J., ve G. Weiss, (1982): **Quellenkunde zur Geschichte von Byzanz (324-1453)**, Wiesbaden.
- Konyalı, İ. H. (1974): **Abideleri ve Kitabeleri ile Niğde Aksaray Tarihi**, İstanbul.
- Lafontaine, J. (1963): "Nouvelles notes Cappadociennes", **Byzantion** 33: 121-183.
- Lebides, A. M. (1899): **Ai en Monolithois Monai tes Kappadokias kai Lykaonias**, İstanbul.
- Ötügen, S. Y. (1983a): "Zweischiffige Kirchen in Kappadokien und in den Abgrenzenden Gebieten", XVI. Internationaler Byzantinistenkongress Akten II/4, **Jahrbuch der Österreichischen Byzantinistik** 32/4: 543-551.
- Ötügen, S. Y., (1983b): "Kappadokya Bölgesindeki Kapalı Yunan Haçı Kiliselerde Resim Programı", **I. Araştırma Sonuçları Toplantısı**, 89-103, 249-251.
- Ötügen, S. Y., (1987): **Göreme**, Ankara.
- Ötügen S. Y., (1990): **Ihlara**, Ankara.
- Pekak, M. S., (1994): "Güzelyurt'ta (Gelveri) Bulunan Bizans/Post-Bizans Dönemi Kiliseleri 1", **Hacettepe Üniversitesi Edebiyat Fakültesi Dergisi**, Cilt 10, Sayı 2, Aralık, s. 123-160.
- Petropoulos, D. ve H. Andreadis, (1971): **He Thpeskeutike Zoe Sten Periphheria Aksaray-Gelveri**. Athen
- Ramsay, W. M. ve G. L. Bell (1909): **The Thousand and One Churches**. London.
- Restle, M., (1967): **Die byzantinische Wandmalerei in Kleinasien I-III**: Recklinghausen
- Restle, M. (1978): "Kappadokien" mad., **Reallexikon zur byzantinischen Kunst**: 968-1115.
- Restle, M. (1979): **Studien zur Frühbyzantinischen Architektur Kappadokiens**, Wien.
- Rott, H. (1908): **Kleinasiatische Denkmäler aus Psidien, Pamphylien, Kappadokien und Lykien**. Leipzig.
- Schiemenz, G. P. (1972): "Ein Nefund byzantinischer Wandmalerei in Güzelyurt", **Römische Quartalschrift für christliche Altertumskunde und Kirchengeschichte**, 67: 153-174.
- Schiemenz, G. P. (1988): "Maria als Christmutter in Güzelyurt", **Istanbul Mitteilungen** 38: 315-342.
- Thierry, N. M. (1963): **Nouvelles Eglises Rupestres de Cappadoce. Region du Hasan Dağı**. Paris.
- Umar, Bilge, (1993): **Türkiye'deki Tarihsel Adlar**, İstanbul.



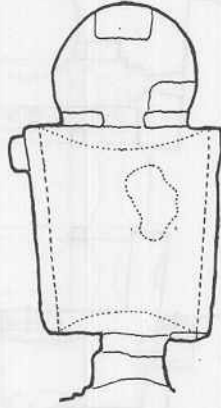


PLAN 1 No: 5 (Sıvışlı Kilise)



PLAN 2 No: 6 (Aziz Gregorios Theologos Kilisesi/Büyük Kilise Camii)

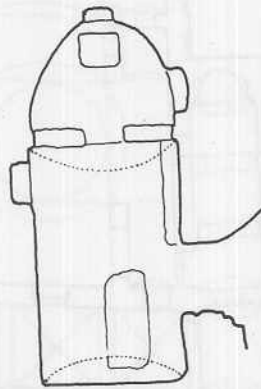
M. Sacit Pekak



NO:22 (HARİM KİLİSE A)

0 1 2 3 4m

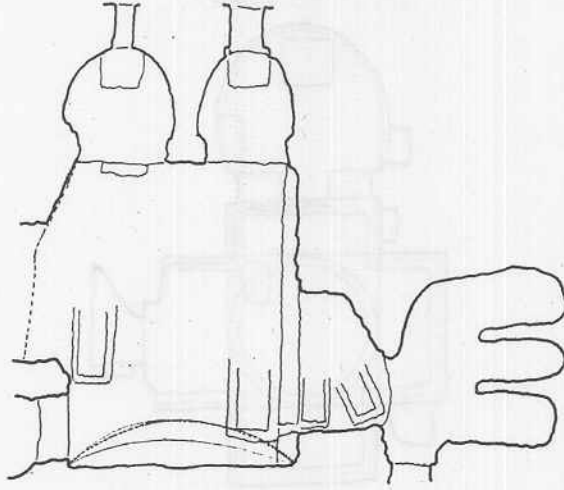
PLAN: 3 No: 22 (Harım Kilise A)



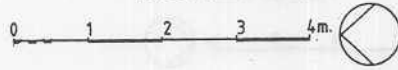
NO:23 (HARİM KİLİSE B)

0 1 2 3 4m

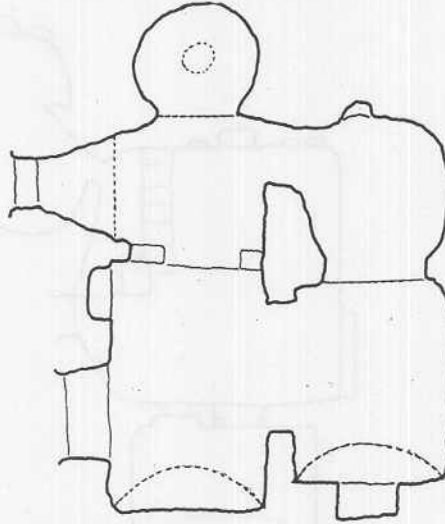
PLAN: 4 No: 23 (Harım Kilise B)



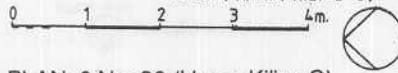
NO: 25 ( YATIK KİLİSE )



PLAN: 5 No: 25 (Yatık Kilise)

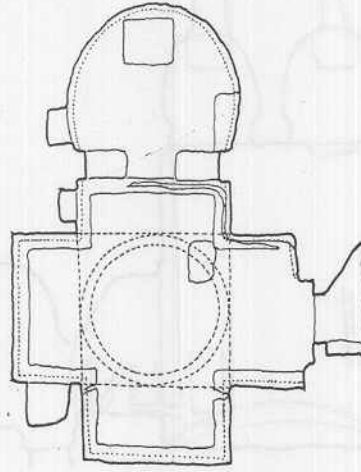


NO: 26 ( HARİM KİLİSE C )

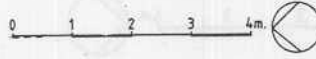


PLAN: 6 No: 26 (Harım Kilise C)

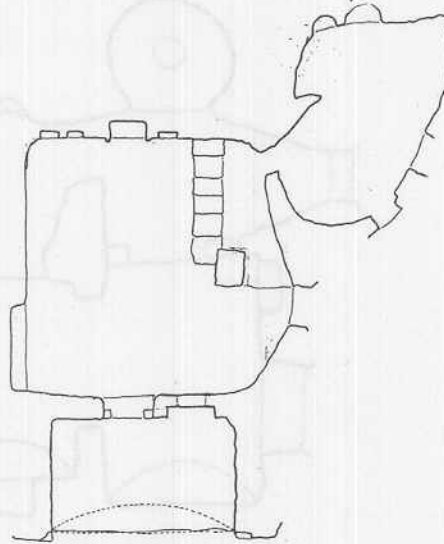
M. Sacit Pekak



NO.27 (HAÇ KİLİSE)



PLAN: 7 No: 27 (Haç Kilise).



KAYA MESCİDİ



PLAN: 8 Kaya Mescidi



Res. 1) No. 5 Sıvışlı Kilise,  
Batı Cephe



Res. 2) No. 5 Sıvışlı Kilise,  
Naos Kubbesi, Azizler (Fresko, ayrıntı)



Res 3) No. 5 Sıvışlı Kilise,  
Naos Kubbesi, Havariler (Fresko, ayrıntı)



Res 4) No. 5, Sıvışlı Kilise,  
Naostan Apsise Bakış



Res. 5) No. 5, Sıvışlı Kilise,  
Apsis (Fresko, ayrıntı)



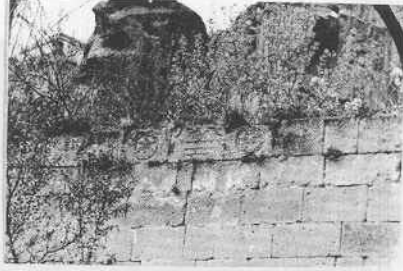
Res. 6) No. 5, Sıvışlı Kilise,  
Apsisin Kuzeyindeki Niş, Fresko



Res. 7) No. 6, Aziz Gregorius Kilisesi,  
Güneybatı Cephe



Res. 8) Aziz Gregorius Kilisesi,  
Doğu Cephe



Res. 9) No. 6, Aziz Gregorius Kilisesi,  
Güney Avlu Duvarı, Kitabe



Res. 10) No. 6, Aziz Gregorius Kilisesi,  
Güney Cephede, Yazıt



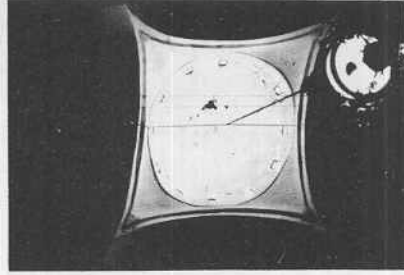
Res. 11) No. 6, Aziz Gregorius Kilisesi,  
Nartekse Giriş Kapısı



Res. 12) No. 6, Aziz Gregorius Kilisesi,  
Batı Avlu Girişi, Minare



Res. 13) No. 6, Aziz Gregorius Kilisesi,  
Ayazma Girişi



Res. 14) No. 6, Aziz Gregorius Kilisesi,  
Naos Örtüsü



Res. 15) No. 6, Aziz Gregorius Kilisesi,  
Apsis



Res. 16) No. 6, Aziz Gregorius Kilisesi,  
Narteks Örtüsü





Res. 17) No. 6, Aziz Gregorius Kilisesi,  
Naos Batiya Bakış



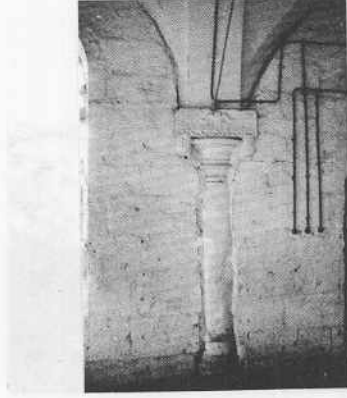
Res. 18) No. 6, Aziz Gregorius Kilisesi,  
Batı Cephe



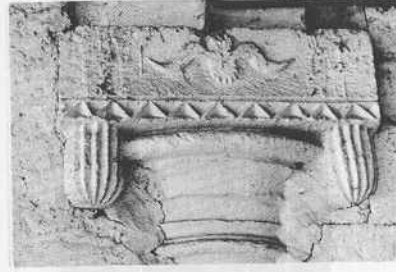
Res. 19) No. 6, Aziz Gregorius Kilisesi,  
Doğu Cephe



Res. 20) No. 6, Aziz Gregorius Kilisesi,  
Kuzey Cephe



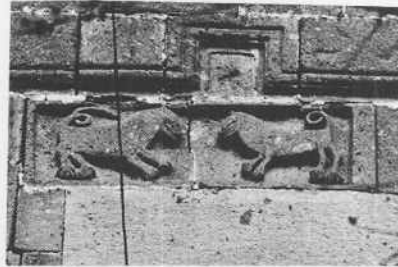
Res. 21) No. 6, Aziz Gregorius Kilisesi,  
Narteks Batı Duvar, Sütun



Res. 22) No. 6, Aziz Gregorius Kilisesi,  
Narteks, Sütun Başlığı



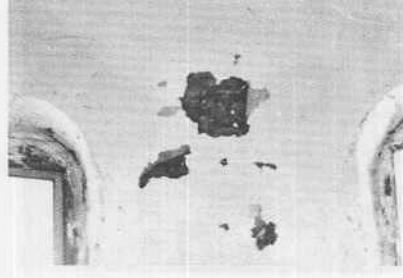
Res. 23) No. 6, Aziz Gregorius Kilisesi,  
Narteks, Sütun Başlığı



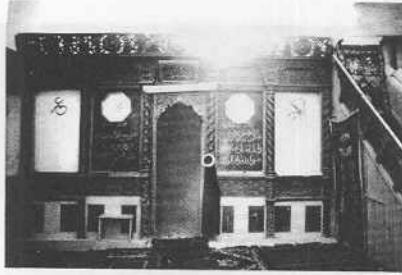
Res. 24) No. 6, Aziz Gregorius Kilisesi,  
Batı Cephe, Kabartma



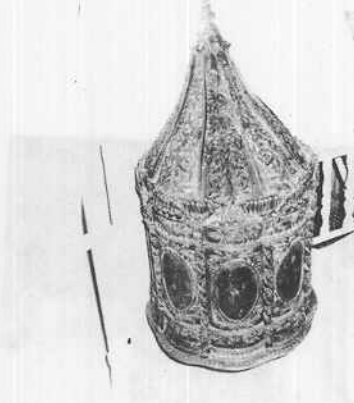
Res. 25) No. 6, Aziz Gregorius Kilisesi,  
Güney Avlu Duvarı, Kabartma



Res. 26) No. 6, Aziz Gregorius Kilisesi,  
Kubbe Kasmağı, Fresko



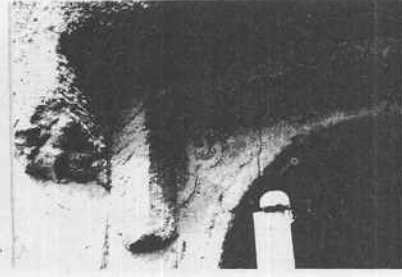
Res. 27) No. 6, Aziz Gregorius Kilisesi,  
İkonastasis



Res. 28) No. 6, Aziz Gregorius Kilisesi,  
Ambon



Res. 29) Harım Vadisi, Genel Görüntü



Res. 30) No. 22, Harım Kilise A,  
Giriş Kapısı, Kabartma



Res. 31) No. 22, Harım Kilise A,  
Giriş Kapısı, Kabartma



Res. 32) No. 24, Çömlekçiardı Kilisesi  
Güneybatıdan Genel Görünüş



Res. 33) No. 25, Yatık Kilise,  
Kuzeybatıdan Genel Görünüş



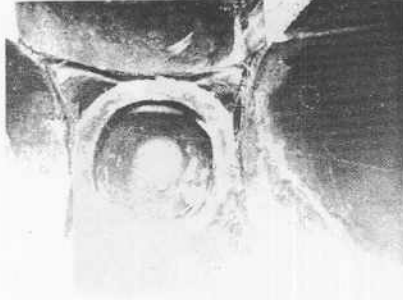
Res. 34) No. 25, Yatık Kilise,  
Naostan Apsislere Genel Bakış



Res. 35) No. 26, Harım Kilise C,  
Giriş Kapısı



Res. 36/ No. 27, Haç Kilise,  
Giriş Kapısı



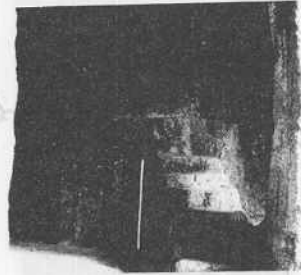
Res. 37) No. 27, Haç Kilise, Naos Örtüsü



Res. 38) Kaya Mescit,  
Kuzeydoğudan Genel Görünüş



Res. 39) Kaya Mescit, Harim Girişi ve  
Son Cemaat Yeri Mihrabiyesi



Res. 40) Kaya Mescit,  
Mihrap ve Minber