

GÜZELYURT'TA (GELVERİ) BULUNAN BİZANS/POST-BİZANS DÖNEMİ KİLİSELERİ 1

Yard. Doç. Dr. M. Sacit PEKAK*

GİRİŞ

Aksaray ilinin 32 km. doğusunda, Ihlara vadisine 15 km. uzaklıktaki Güzelyurt ilçesinde bulunan bir grup kilise bugüne kadar yeterince araştırılmamıştır. İlçede ve yakın çevresinde çok sayıda kaya ve duvar kilisesi, yeraltı şehrinin yanısıra 19. yüzyıla ait kargir konut örnekleri de dikkat çekicidir (1).

Aşağı ve Yukarı mahalle olarak iki alana yayılan yerleşim, kayalara oyulmuş çeşitli mekanların oluşturduğu ilginç görüntülerle bir Orta Çağ şehrini andırmaktadır (Res. 1). Aşağı mahallenin birkaç kilometre güneybatısında "Kömürlük" veya "Manastır" olarak adlandırılan derin vadinin iki yakasında kayaya oyma kiliseler (Res. 2-3), ayrıca yerleşimin kuzeybatısındaki tepenin yamacı ve üstündeki iki kilise Güzelyurt'un dini bir merkez olduğu kanıtlamaktadır (Res. 4).

Bu makalede Güzelyurt ve çevresindeki tek, iki ve üç nefli kiliseler kısaca ele alınacaktır. Güzelyurt'un içinde bulunan ve birçok araştırmada zikredilen Sıvışlı Kilise (No. 5) ve H. Gregorios kilisesi (No. 6/Kilise Camii) tarafımızdan hazırlanan başka bir yayında ayrıntılı bir şekilde tanıtılacaktır (2). Yayınlanacak olan makalenin sonunda Güzelyurt'taki kiliselerin toplu bir değerlendirmesi de yer alacaktır.

Yerleşim

Günümüzde Güzelyurt olarak bilinen yerleşim, yüzyılımızın başlarına kadar "Gelveri" veya "Kerbele" olarak adlandırılmıştır (Hild ve Restle 1981; 201). İ. H. Konyalı'ya göre, Roma ve Erken Hıristiyanlık dönemlerinde yerleşimin adı "Karbala" veya "Karvala",

* Hacettepe Üniversitesi Edebiyat Fakültesi Sanat Tarihi Anabilim Dalı Öğretim Üyesi

Selçuklular döneminde "Gerfeli", Karamanoğlu ve Osmanlı dönemlerinde ise "Gelveri"dir (Konyalı 1974: 1943) (3).

20. yüzyılımızın başlarına kadar kullanılan "Gelveri" ismi, yöre halkının verdiği bilgiye göre, Rumca "Güzel Su" anlamına gelen "Kala Nero"non bozulmuş halidir.

4. yüzyılda yaşamış Kappadokyalı büyük kilise babası Nazianslı Gregorios'un mektuplarından birinde geçen "Karbalis" veya "Karbali" kelimesi araştırmacılarca bu bölgede aranmış ve "Gelveri" ile ses uyumu da gözönüne alınarak eşleştirilmek istenmiştir (Hild ve Restle 1981: 201). Böylece, Nazianslı Gregorius'un mektuplarında adı geçen yerleşimin bugünkü Güzelyurt olması büyük bir olasılık taşımaktadır; geçen uzun süre içinde "Karbalis", "Gelveri"ye dönüşmüş olmalıdır.

Araştırmalar

Güzelyurt'taki yapılar hakkında ilk yayın geçen yüzyılın sonlarında Yunanca olarak basılan bir kitapta yer almaktadır: A. M. Lebides, Kappadokya ve Lykoania'daki kaya manastırlarını tanıttığı eserinde, "Karbala" veya "Karvali" olarak tanınan köyde 200 kaya kilisesi bulunduğunu, bunlardan bazılarının ziyareti sırasında "sağlam" olduğunu belirtmektedir. Araştırmacı, "azizlerin kutsal kalıntıları"nın kiliselerin "çevresinde" korunduğunu belirterek, bazı kiliseleri kısaca tanıtmaktadır. A. M. Lebides'in kiliseler hakkında verdiği sayı şüphesiz abartılıdır, ancak Güzelyurt hakkında ilk bilimsel sayılabilecek bilgileri sunması açısından önem taşımaktadır (Lebides 1899: 126-130). Lebides'ten yaklaşık 20 yıl sonra yayınlanan H. Rott'un araştırmasında, yerleşim "Gelve" adıyla tanıtılmaktadır (Rott 1908: 269, 281). Araştırmacı, Greorios'un mektuplarından anlaşıldığına göre, Güzelyurt'un azizin memleketi olduğunu savunmakta ve bazı kiliseleri kısaca tanıtmaktadır. W. M. Ramsay ile G. L. Bell 1909 yılında yayınladıkları kitaplarında, yerleşimin konumu hakkında kısa bir bilgi sunduktan sonra bazı yapıları tanıtır. Eser, iki kilisenin plan ve fotoğraflarının ilk kez yayınlanması açısından önem taşımaktadır (Ramsay-Bell 1909: 325, 376, 390, 421). J. Lafontaine Güzelyurt'un coğrafi konumunu belirttiikten sonra bazı kiliseleri ele almış, "Çömlekçi kilise"nin (No. 10) freskolarını ayrıntılı olarak incelemiştir (Lafontaine 1963: 178-181). N. Thierry, Hasan Dağı çevresindeki kiliseleri tanıttığı kitabında Güzelyurt'taki üç kiliseye

(No. 5, 6, 10) kısaca değinmiştir (Thierry 1963: 24-25). L. Giovannini'nin editörlüğünde yayımlanan Kappadokya ile ilgili kitabın sonundaki listede Güzelyurt'taki iki kilisenin ismi yer almış, bunlardan Çömlekçi Kilise (No. 6) yıkık olarak işaretlenmiştir (Giovannini 1971: Lev. 1-5). Güzelyurt'taki yapılar ve özellikle Kilise camii (No. 6) hakkında en ayrıntılı bilgiler 1971 yılında Atina'da basılan Yunanca bir kitapta yer almaktadır: D. Petropoulos ve H. Andreadis, Aksaray ve Güzelyurt çevresindeki dinsel yaşamı ele almakta ve bu bölgedeki kiliseleri tanıtmaktadırlar (Petropoulos ve Andreadis 1971). G. P. Schiemenz, 1972 yılında yayınladığı makalede Hacı Saadet Koç kilisesinin (No. 9) freskoları üzerinde durmaktadır (Schiemenz 1972: 153-174). İ. H. Konyalı "Niğde Aksaray Tarihi" adlı üç ciltlik büyük eserinde Güzelyurt'un tarihçesi ve eserlerine geniş yer ayırmıştır (Konyalı 1974: II, 1924-1944). Araştırmacı, Güzelyurt'un Osmanlı dönemi tarihine ışık tutabilecek bazı orijinal yazmanın arşivinde bulunduğunu belirtmektedir. F. Hild ve M. Restle'nin Kappadokya'da Bizans yollarını tanıttıkları yayınlarında "Karbala" adı ile yerleşimin tarihçesini vermekte, yapıları kısaca tanıtmaktadırlar (Hild ve Restle 1981: 200-201). S. Y. Ötüken, Kappadokya'daki iki nefli kiliseleri makalesinde Güzelyurt'taki bu plan tipinde kiliseleri (No. 8, 11, 14) ele almıştır (Ötüken 1983). İ. Ağaryılmaz, Yıldız Üniversitesinin Güzelyurt'taki çalışmalarını 1986 yılında yayınladığı makalesinde kısaca tanıtmıştır (Ağaryılmaz 1986: 42-45). G. P. Schiemenz, 1988 yılında yayınladığı bir makale ile, bu kez Güzelyurt'taki Ahmatlı kilisenin (No. 8) freskolarını ele almıştır (Schiemenz 1988: 315-342).

YAPILAR

I. TEK NEFLİ KİLİSELER

A. KAYA KİLİSELERİ

No. 1 (Otlu Kilise)

Kitabe: -

Araştırma: -

Yeri : Cevizli sokaktan Kömürlük vadisine giden yolun başında, Şirazan Gün adlı kişinin evinin bahçesindeki kilise ot deposu olarak kullanılmaktadır.

Tanım: Kuzeydoğu-güneybatı doğrultusunda uzanan kilisenin girişi güney duvarı eksenindeki kapıyla sağlanmaktadır (Plan 1).

Dikdörtgen kapı, yuvarlak kemerli kademeli nişler içine alınmıştır. Kilisenin naosu beşik tonoz örtülüdür. Naosun güney duvarında ekseninde giriş kapısı, iki yanında birer niş; batı duvarında, eksenin güneyinde bir kapı, eksenin kuzeyinde bir niş bulunmaktadır; kapı, kilisenin batısında yeralan dikdörtgen planlı ve düz tavanlı bir mekâna açılmaktadır, mekânın batı duvarında iki niş görülmektedir. Naosun kuzey duvarında, eksenin batısında derin bir niş, doğusunda küçük bir niş yer almaktadır. Naostan basit iki templon levhası ile ayrılan apsis, merkezi içeride yuvarlak planlıdır. Apsisin doğu duvarına bitişik taş bir altar, arkasında sonradan pencereye dönüştürülmüş bir niş bulunmaktadır. Apsisin iki yanında birer oturma sekisi mevcuttur.

Naos duvarlarında tanımlanamayacak kadar bozulmuş fresko izleri görülmektedir.

No. 3 (Güvercinli Kilise)

Kitabe: -

Araştırma: -

Yeri: Aşağı mahallede, Cevizli sokaktaki Mehmet Vurgun adlı kişinin evinin avlusundaki kilisenin, giriş kapısı kaya küntlesinin çok yukarısında kaldığı için kullanılmamaktadır.

Tanım: Doğu-batı doğrultusunda dikdörtgen planlı kiliseye giriş, batı duvar ekseninin güneyindeki dikdörtgen kapı ile sağlanmaktadır. Kapı dikdörtgen ve yuvarlak kemerli silmeler içindedir. Beşik tonoz örtülü naosun batı ve kuzey duvarlarında oturma şekilleri, kuzey duvarının doğu ucunda dikdörtgen bir niş bulunmaktadır (Plan 2). Naosun doğusunda, merkezi içeride yuvarlak planlı apsise üç basamaklı bir merdivenle çıkılmaktadır. Apsisin ortasında taş bir altar, doğu duvarında küçük bir niş bulunmaktadır. Apsis ve naosu ayıran templon levhaları sağlamdır.

Naos duvarları ve apsis yarı kubbesindeki freskolar tanımlanamayacak kadar bozulmuştur.

No. 4a (Sümer Kilise 1)

Kitabe: -

Araştırma: -

Yeri: Sümer sokakta, Murat Beyoğlu adlı kişinin evinin bahçesinde, peri bacası şeklindeki bir kaya küntlesinde, alt alta iki

kilise bulunmaktadır (Res. 5). Bunlardan üstteki (No. 4a) Sümer kilise 1, alttaki (No. 4b) Sümer kilise 2 olarak adlandırılmıştır.

Tanım: Kuzey-güney doğrultusunda uzanan kilisenin girişi kuzey duvardandır. Eksenin batısındaki yuvarlak kemerli kapı, iç içe dikdörtgen silmeler içine alınmıştır. Kareye yakın dikdörtgen planlı naos beşik tonoz örtülüdür (Plan 3). Naosun kuzey duvarında, doğu köşede basit dikdörtgen bir niş bulunmaktadır. Apsis zemini naos zemininden bir basamak yüksektir. Merkezi içeride yuvarlak planlı apsis, iki templon levhasıyla naostan ayrılmaktadır. Apsisin doğu duvarına bitişik taş bir altar, arkasında bir niş, kuzey ve güney duvarlarında oturma sekileri bulunmaktadır.

Kilisede sadece güney templon levhasının batı yüzünde kırmızı boya ile yapılmış bir haç motifi vardır.

No. 4b (Sümer Kilise 2)

Kitabe: -

Araştırma : -

Yeri : Sümer kilise 1'nin (No. 4a) altındadır. Kilisenin batı duvarı eksenindeki giriş kapısı yuvarlak kemerlidir. Doğu-Batı doğrultusunda dikdörtgen planlı yapının naosu beşik tonoz örtülüdür (Plan 4). Naosun kuzey duvarında, biri eksende, diğeri eksenin doğusunda farklı büyüklükte iki niş yer almaktadır. Naos zeminin güney yarısını kaplayan bir merdiven, aşağıdaki geniş mekanla bağlantıyı sağlamaktadır; işlevi bilinemeyen bu mekan düz tavanla örtülüdür. Naos genişliğine eşit genişlikteki apsis merkezi içeride yuvarlak planlıdır. Apsisin doğu duvarında taş bir altar, arkasında küçük bir niş, güney duvarında ikinci bir niş yer almaktadır. Apsisle naosu ayıran templon levhalarından güneydeki kırıktır.

No. 7 (Son Kilise)

Kitabe: -

Araştırma : -

Yeri : Tiryaki mahallesinde, İbrahim Özeş isimli kişinin evinin bahçesindedir.

Tanım : Doğu-batı doğrultusunda dikdörtgen planlı kilisenin girişi batıdandır. Oldukça harap durumdaki kilisenin naosu beşik tonoz örtülüdür. Apsis ve templon levhaları kısmen sağlam durumdadır.

Naos tonozunun güney yarısında kiremit rengi boya ile yapılmış basit bezemeler bulunmaktadır: Sütunlar üzerinde yükselen yayvan kemerlerin içinde haç motifleri (Res. 16); tonozda ise yıldız motifleri görülmektedir.

No.: (Hacı Saadet Koç/Cafarlar Kilisesi)

Kitabe: -

Araştırma: Yapıdaki freskolar G. P. Schiemenz'in bir makalesinde tanıtılmıştır (Schiemenz 1972: 153-174). Araştırmacı, yapının ölçüsünü alamadığını belirtir. Naostaki aziz ve baş melek figürlerinin giysileri ve harf karakterleri üzerinde duran Schiemenz, buradaki freskoları Göreme Kılıçlar, Çavuşin Büyük Güvercinlik kiliselerindeki freskolar ile ve ayrıca Paris'teki Gr. 510 nolu el yazmasındaki minyatürler ile karşılaştırır. Araştırmacı böylece, Hacı Saadet Koç kilisesindeki freskoların 10.-11. yüzyıllara tarihlenebileceğini belirtir. İ. H. Konyalı, kilisenin ismini zikretmekle yetinmiştir (Konyalı 1974: 1928).

Yeri: Kömürlük vadisine giden aşağı yolun doğusundaki Cafarlar mahallesindeki kilise Hacı Saadet Koç adlı şahsın evinin bahçesinde yer almakta ve depo olarak kullanılmaktadır.

Tanım: Doğu-batı doğrultusunda dikdörtgen planlı kiliseye giriş kuzey duvar eksenindeki yuvarlak kemerli bir kapı ile sağlanmaktadır. Kapı dışta dikdörtgen bir çerçeve içine alınmış, bu dikdörtgen çerçeve ile kapı kemeri arasında kalan üçgen alanların içine kazıma tekniği ile yapılmış malta haçı bezemeler yerleştirilmiştir. Doğu-batı doğrultusunda dikdörtgen planlı naos beşik tonozla örtülüdür (Plan 5). Naos batı duvarındaki bir açıklık örülmüştür. Benzer şekilde, apsisin önündeki iki templon levhasının arası da taş bir levha ile kapatılarak havuza dönüştürülmüştür. Yarım daire planlı iki basamakla çıkılan apsisin zemini naos zemininden yüksektir. Apsis yuvarlağı sonradan kazılmış, orijinal görünümünü yitirmiştir.

Kilisedeki tek fresko, naos tonozunun güney yarısında yer almaktadır: Dikdörtgen bir çerçeve içinde, ayakta duran iki figürden doğudaki elinde bir asa ve küre tutan baş melek, batıdaki başında halesiyle bir aziz figürüdür. Her iki figür de incilerle bezeli son derece gösterişli giysiler içinde gösterilmiştir (Res. 6). Figürlerin başlarının iki yanında bulunan ve adlarını veren yazılar büyük oranda tahrip olmuştur. Freskolarda kırmızı, beyaz, bej ve koyu yeşil renkler kullanılmıştır.

No. 10 (Çömlekçi Kilise)

Kitabe :-

Araştırma: Güzelyurt'taki kiliseler içinde, freskoları en iyi korunmuş bu kilise hakkında J. Lafontaine bilgi vermiştir (Lafontaine 1963: 123-125). Araştırmacı, apsisteki figürlerin İstanbul Piskoposları olduğunu, naosta İsa'nın yaşamından alınmış sahnelerin ise Belısırma Açıkelağa kilisesi freskoları ile benzerlik gösterdiğini, bu nedenle 9.-10. yüzyıllara tarihlenebileceğini belirtir.

Yeri: Kömürlük vadisine giden aşağı yolun doğusunda, Cafarlar mahallesindedir. Hacı Saadet Koç kilisesinin (No. 9) 150 m. güneyinde, kasaba merkezine yürüyerek 20 dakikalık mesafededir.

Tanım: Doğu-batı doğrultusundaki kilisenin kuzeyinde bir ek yapı bulunmaktadır. Kiliseye giriş, batı duvarı eksenindeki kapı ile sağlanmaktadır. Dikdörtgen kapının üstünde, eş büyüklükte, bezeme amaçlı üç niş bulunmaktadır. İçleri freskolarla süslenmiş bu nişlerin çevresinde farklı biçim ve büyüklüklerde başka nişler de görülmektedir.

Kareye yakın dikdörtgen planlı naos beşik tonoz örtülüdür (Plan 6). Naosun batı, kuzey ve güney duvarlarında oturma sekileri, doğu duvarının kuzeyinde dikdörtgen bir niş içinde yuvarlak bir su teknesi bulunmaktadır. Naosun güney duvarındaki derin niş beşik tonozla örtülüdür. Merkezi içeride yuvarlak planlı apsisin zemini naos zemininden üç basamak yüksektir. Naos ve apsisi kademeli, basit iki templon levhası ayırmaktadır (Res. 7). Apsiste doğu duvara bitişik taş bir altar, üzerinde "T" biçiminde bir niş ve apsis yuvarlağını dolanan dar bir oturma sekisi mevcuttur.

Naosun kuzey duvarının doğu köşesindeki düzensiz kapı kuzeydeki ek yapıya açılmaktadır (Res.8). Küçük bir kilise planındaki bu yapının "naosu" beşik tonoz örtülüdür. Apsisinde taş bir altar bulunmaktadır.

Kilisede, giriş kapısının üzerindeki nişlerde, naos tonozunda ve apsiste freskolar görülmektedir. Giriş kapısı üzerindeki nişlerin içinde iki tabaka fresko tesbit edilebilmektedir: Altta çok renkli bir fresko tabakasının üzeri sonradan beyaza boyanmış ve kiremit rengi boya ile haç motifleri çizilmiştir. Naos tonozunu ortadan ikiye ayıran iç içe geçme daire motifleri tonozu ikiye ayırmaktadır (Res. 9). Her iki tonoz yarısında ikişerden dört konulu sahne bulunmaktadır. Ayırım çizgisi olmaksızın yanyana dizilen sahneleri tanımlamak mümkündür:

Güney Tonoz Yarısı:

Doğuda = Meryem'e Müjde

Batıda = İsa'nın Doğumu ve Kıralların Secdesi

Kuzey Tonoz Yarısı

Batıda = Yahuda'nın İhaneti (Res. 10)

Doğuda = Çarmıhta İsa

Naos batı duvarında, kapının üzerindeki sahne günümüzde tanımlanamayacak kadar harapdır.

Apsis yuvarlağındaki nişin hemen üzerinde bulunan geometrik motifli bir şerit duvar yüzeyini enlemesine iki bölüme ayırmaktadır. Şeridin altında, aralarında birer ağaç motifli bulunan, tahtta oturmuş on figür seçilebilmektedir. Ellerinde kitap tutan figürlerden ikisi tamamen, sekizi ise büyük oranda tahrip olmuş, tümünün yüzü kazınmıştır. Apsis kubbesinde mandorla içinde İsa ve kuzey köşede bir boğa başı zorlukla seçilebilmektedir. Özellikle apsisteki freskolar isten kararmıştır. Naos tonozundak freskoları sarı, kırmızı, siyah, kiremit rengi, yeşil, beyaz ve kahverengi kullanılmıştır.

No. 12 (Yalnız Kilise)

Kitabe: Apsis yarı kubbesindeki tek renkli freskoları bir isim ve tarih görülmektedir (Res 11):

Διά χειρός Κωνσταντίνου προδρροφου

25 Διπραιοι 1895

Araştırma: -

Yeri : Kömürlük vadisine giden aşağı yolun kuzeyinde, Fırıntaşı mevkiindedir.

Tanım: Doğu-batı doğrultusunda düzgün olmayan dikdörtgen planlı kilisenin girişi batı duvarı eksenindedir. Beşik tonoz örtülü naosun güney duvarı ekseninde büyük; kuzey duvarı ekseninin doğu ve batısında iki niş küçük yer almaktadır (Plan 7). Naos zemininde dört mezar oyuğu dikkat çekmektedir. Naostan iki basamakla çıkılan merkezi içeride yuvarlak planlı apsisin doğu duvarında küçük bir niş mevcuttur; templon levhaları kırıktır.

Apsis nişinin iki yanında dikdörtgen çerçeveler içinde ikişerden dört portre bulunmaktadır (Res. 11). Beyaz sıva üzerine siyah boya ile yapılan, son derecede basit boyamalar yerel bir ustanın elinden çıkmışa benzemektedir. Oldukça bozulmuş portrelerden üçü tanınabilmektedir: Kuzeydeki çerçeve içinde, kucağında Çocuk İsa'yı tutan Meryem (Eleusa?), yanında haçlı halesi ve elindeki küre ile Pantokrator İsa; güneyde giysilerinden tanınabilen Vaftizci Yahya (?) ve onun yanında başında taç taşıyan, haleli bir kadın figürü. Meryem ve İsa portrelerinin altında 1295 tarihi ve bir isim dikkat çekmektedir. Apsis nişinin üstünde, yarı kubbede ise ilginç bir fresko görülmektedir: Işıklar saçan bir dairenin içinde bir haç, ortada bir üçgen, onun da içinde bir göz betimlemesi yer almaktadır. Haçın kolları içinde ise "O", "W" ve "N" harfleri görülmektedir.

No. 15 (Kömürlü Kilise)

Kitabe: (Naosla bemaı ayıran kemerin batı yüzünde, siyah boya ile doğrudan duvar üzerine yazılmış bir yazıt bulunmaktadır. Yunanca harflerle Türkçe olarak yazılmış kitabe çözümlenememiştir (Res. 14):

Graffiti: Batı giriş kapısının güney duvarında ve narteksle naos arasındaki kemerin kuzey yüzünde kazınarak isim ve tarihler yazılmıştır. Kilinin tarihi açısından önemli sayılabilecek bu yazılar aşağıdaki gibidir:

Batı Giriş Kapısı Yan Duvarı:

ΚΕΛΕ(Ρ?)ΕΙΛΙΑΤΑ
ΜΑΖΟΓΛΩΙΙ ΡΟΔΡΟ
ΗΠΣ 1849

ΕΡΤΕΚΛΙ
ΙΩΑ.Χ
1868

KELVEİLİ ATLA
MAZOGLOY PRODRO
MOS 1849

ERTEKLİ
IO.A.X
1868

Narteks - Naos Arasındaki Kemerin Kuzey Yüzü:

ΑΝΑΡΠΙΡΟΣ
ΙΟΡΔΑΝΣ
1848 ΙΑ:2

ΚΩΝΣ / ΤΙΝΟΣ
ΣΣΠ
ΠΑΥΛΟΥ 1895
23

ΑΝΑΡΓΩΜΩΡΟΣ
ΙΟΡΔΑΝΟΥ
1848 ΙΑ-2

KONS/TINOS
SEP.(?)
PAYLOY 1895
23

Araştırma: -

Yeri: Kömürlük vadisinin güney yamacında, Sıtma Gölüğü mevkiindedir.

Tanım: Yüksek bir kaya kütesinin batı yüzüne oyulan kilisenin önünde moloz taşlarla yapılmış geniş bir platform yer almaktadır. Doğu-batı doğrultusunda dikdörtgen planlı kilise, batıda derin bir giriş mekanı, narteks, naos, bema, apsis ve yapıya sonradan eklenen

kuzeydeki mekândan oluşmaktadır (Plan 8). Beşik tonoz örtülü derin bir niş içine alınan dikdörtgen giriş kapısı silme ve nişlerle bezenmiştir, kapının iki yanı ve üstünde farklı büyüklük ve biçimlerde açıklıklar bulunmaktadır (Res. 12).

Kilisenin narteksi kuzey-güney doğrultusunda dikdörtgen planlı ve beşik tonoz örtülüdür. Güney duvarındaki büyük açıklık moloz taşla örtülüdür. Narteksten naosa yuvarlak kemerli bir açıklıkla geçilmektedir. Yaklaşık kare planlı naosun güney duvarında, dikdörtgen bir niş içinde yuvarlak vaftiz teknesi yer almaktadır (Res. 13). Naostan takviye kemeriyle ayrılan bemanın zemini naos zemininden yüksektir; kemerin batıya bakan yüzünde yazıt yer almaktadır (Res. 14). Bemanın güney duvarında dikdörtgen bir niş mevcuttur. Merkezi içeride yuvarlak planlı apsisin ortasında, doğu yüzü kırık taş bir altar bulunmaktadır.

Naos ve bemanın kuzeyine sonradan açıldığı belli olan düz tavanlı bir mekân eklenmiştir. Mekânın doğu duvarında dikdörtgen bir niş bulunmaktadır.

Kilisenin duvarlarında kazıma tekniği ile yapılmış haçlar, ayrıca naos tonozunda kiremit rengi boya ile yapılmış bir Malta haçı görülmektedir.

No: 16 (Sarı Kilise)

Kitabe:

Araştırma: -

Yeri : Kömürlük vadisinin kuzey yamacındadır.

Tanım: Doğu-batı doğrultusunda dikdörtgen planlı küçük kiliseye giriş, batı duvarda, eksenin güneyindeki kapı ile sağlanmaktadır. Beşik tonoz örtülü naosun kuzey, güney ve batı duvarlarında oturma sekisi; kuzey duvarın doğu köşesinde küçük bir niş yer almaktadır (Plan 9). Merkezi içerinde yuvarlak planlı apsisin doğu duvarına bitişik bir taş altar, güney köşesinde bir oturma sekisi mevcuttur; apsis ve naosu basit iki levhadan oluşan templon ayırmaktadır.

Kilisede freskoya rastlanmamıştır.

No: 17 (Küçük Kilise)

Kitabe: -

Araştırma: -

Yeri : Kömürlük vadisinin kuzey yamacındadır.

Tanım: Doğu-batı doğrultusunda dikdörtgen planlı kiliseye giriş batı duvarı eksenindeki kapıyla sağlanmaktadır. Dikdörtgen kapı, beşik tonoz örtülü derin bir niş içine alınmıştır (Res. 15). Beşik tonoz örtülü naosun kuzey, güney ve batı duvarlarında oturma sekisi; kuzey duvarının doğu köşesinde küçük bir niş bulunmaktadır. Merkezi içeride yuvarlak planlı apsisin zemini naos zemininden bir basamak yüksektir, güney templan levhası kırıktır. Apsiste doğu duvara bitişik taş bir altar, güney köşede bir oturma sekisi bulunmaktadır.

Kilisede freskoya rastlanmamıştır.

B) DUVAR KİLİSELERİ

No. 19 (Yamaç Kilise)

Kitabe: -

Araştırma: Yapı hakkında tek bilgi W. M. Ramsay ve G. L. Bell'in 1909 yılında yayınladıkları kitapta geçmektedir. Araştırmacılar kilisenin planı ve iki fotoğrafını vererek, Değle, Viranşehir ve Yedikapılı'daki kiliselerle karşılaştırmışlardır (Ramsay ve Bell 1909: 325, fig. 252 (plan), 253).

Yeri: Güzelyurt'un kuzeyinde, tepesinde "Yüksek Kilise'nin bulunduğu bir tepenin güneybatı yamacındadır. Yapıya ulaşmak için üzüm bağları içinden yaklaşık yarım saatlik bir yürüyüş gerekmektedir.

Tanım: W. M. Ramsay ve G. L. Bell'in ziyaretlerinden sonra kilise büyük bir değişikliğe uğramamıştır. Araştırmacıların yayınladığı plana göre yapı, doğu-batı doğrultusunda dikdörtgen planlıdır (Plan 11): Bir naos ve doğuda derin bir apsisten oluşan kiliseye giriş güney duvardaki kapı ile sağlanmaktadır. Kilisenin kuzey duvarı tamamen, diğer duvarları kemer üzengi taşları hizasından itibaren yıkıktır (Res. 17). Naos güney duvarında, eksenin doğusunda giriş kapısı, eksenin batısında iki niş bulunmaktadır. Dıştan beş cepheli apsisin orta cephesinde bir pencere yer almaktadır.

Yaklaşık 1.00 m. kalınlıktaki duvar, içte ve dışta düzgün kesme taşlar, ortada moloz dolgu tekniği ile örülmüştür.

No. 20 (Yükseklik Kilise/Aziz Mamas Manastırı)

Kitabe: Kilisenin batı giriş kapısının kemer taşlarında 1894 tarihi kazılıdır.

Araştırma: Yapı hakkında ilk bilgiler A. M. Lebides'te bulunmaktadır. Araştırmacı Güzelyurt'un yakınındaki "Neri" veya

"Nora" adıyla bilinen tepenin üzerinde "Aziz Mamas manastırı"nın bulunduğunu belirtmekle yetinmiştir (Lebides 1899: 129). J. Lafontaine, manastırın yerini belirterek terkedilmiş oduğunu söyler (Lafontaine 1963: 125). İ. H. Konyalı ise, manastırın "Yüksek Kilise" adıyla bulunduğunu, Hıristiyanların yortularını burada kutladıklarını ekler (Konyalı 1974: 1928).

Yeri: Yamaç kilisenin (No. 19) bulunduğu tepenin üstündedir (Res. 4).

Tanım: Kilisenin kuzeydoğusunda altı odalı bir yapı ve bir sarnıç bulunmaktadır. Yapıları kısmen kaya, kısmen örme bir avlu duvarı çevrelemektedir.

Doğu-batı doğrultusunda dikdörtgen planlı kilisenin doğu bölümü kaya temel üzerine inşa edilmiştir. Yapı dıştan farklı yüksekliklerde iki ayrı mekândan oluşmuş etkisi yansıtmaktadır: Batıda daha alçak olan bölüm çift pahlı çatı, doğudaki yüksek kübik bölüm ise kubbeye örtülüdür (Res. 18).

Kiliseye giriş batı cephe ekseninde, üçgen alınlıklı dikdörtgen çerçeve içine alınmış basık kemerli kapı ile sağlanmaktadır. Alınlığın içinde, dikdörtgen bir boşluk bugün mevcut olmayan kitabeye ait olmalıdır (Res. 19). Kapı kemerinde, her bir taşa bir rakam gelecek şekilde 1894 tarihi kazınmıştır, ortadaki kilit taşında ise kabartma bir haç dikkat çekmektedir.

Kilisenin içi, dıştaki farklılığı yansıtmak biçimde planlanmıştır: Batıda, üç takviye kemeri ile bölünmüş beşik tonoz örtülü naos yer almaktadır (Plan 12). Takviye kemerleri kuzey ve güney duvarlarda konsollar üzerine oturmaktadır. Naosun batı duvarında giriş kapısına simetrik iki; kuzey ve güney duvarlarında eksenin doğusunda birer pencere yer almaktadır. Kuzeydeki pencere, yere kadar uzanan yarım yuvarlak, geniş bir niş içindedir.

Naos zemininden iki basamak daha yüksek olan doğu bölüme ortadaki yarım yuvarlak, yanlardaki dikdörtgen merdivenlerle çıkılmaktadır. Doğu bölümü pandantif geçişli büyük bir kubbe ile örtülüdür. Doğu bölümün kuzey, güney ve doğu duvarlarında, eksenlerde birer pencere bulunmaktadır; kuzeydeki pencere zemine kadar inen yarım yuvarlak bir nişin batı köşesinde yer almaktadır. Doğudaki pencere ise zemine kadar inen dikdörtgen bir nişin üzerindedir.

Kilisenin içi beyaz badanalıdır. Yapı malzemesi cephelerde bellidir: Düzgün kesilmiş gri-siyah volkanik taşlar muntazam

sıralar halinde istiflenmiştir. Taş bloklar arasında oldukça ince, beyaz bir harç kullanılmıştır. Batı bölümün kırma çatısı ve doğu bölümün kubbesi, aynı taşın ince kesilmesiyle oluşturulmuş kiremit benzeri plakalarla kaplanmıştır.

Kilisenin kuzeyindeki yapı doğu-batı doğrultusunda uzanmaktadır. Batı duvarındaki giriş, beşik tonoz örtülü bir koridora açılmaktadır. Manastır mensuplarına ait olduğunu düşündüğümüz bu yapı ile kilise arasında kayaya oyulmuş bir sarnıç bulunmaktadır.

II. ÇİFT NEFLİ KİLİSELER

Güzelyurt ve Kömürlük vadisinde bulunan çift nefli kiliselerin tümü kaya kilisesidir.

No. 2 (Mağara Kilise)

Kıtabe :-

Araştırma :-

Yeri : Cevizli sokakta, Murtaza Koyuncu adlı kişinin evi yanındaki kilise ahır olarak kullanılmaktadır.

Tanım: Kilise, büyük bir kaya kütleinin içine oyulmuş mekanların arasında yer almaktadır. Birbirine paralel, güneydeki daha geniş iki neften oluşan kiliseye giriş güney nefin güney duvarında, eksenin batısındaki kapı ile sağlanmaktadır. Yuvarlak kemerli kapının kemer yüzeyinde bir sıra kabartma dış motifi; kapının üzerinde yuvarlak madalyon içinde yine kabartma bir haç motifi görülmektedir.

Nefler birbirlerinden, doğu ve batıda duvar payelerine oturan yuvarlak bir kemerle ayrılmaktadır (Plan 13). Nefler, başlangıç hizaları basit bir silme ile belirlenmiş beşik tonozlarla örtülüdür. Güney nefin güney; kuzey nefin kuzey duvarında oturma sekileri bulunmaktadır. Kuzey nef kuzey duvarının doğusunda küçük bir niş mevcuttur. Her iki nefin merkezi içeride yuvarlak planlı birer apsisi bulunmaktadır. Naos zemininden birer basamak yüksek apsilerin templon levhaları büyük oranda haraptır. Güney nef apsisinin kuzey ve güneyinde dikdörtgen birer niş mevcuttur.

Güney nefin batı duvarını kaplayan ve atlı bir figürün yer aldığı fresko büyük oranda bozulmuştur.

No. 8 (Ahmatlı Kilise)

• Kıtabe: -

Araştırma : - İ. H. Konyalı kilisenin adını vermekle yetinmiştir (Konyalı 1974: 1930). S. Y. Ötüken, Kappadokya'daki çift nefli kiliseleri içeren çalışmasında Ahmatlı kiliseye yer verir (Ötüken 1983: 549). G. P. Schiemenz, Meryem freskoları hakkındaki araştırmasında kiliseye geniş yer vermiştir (Schiemenz 1988: 315-342).

Yeri : Kilise, Ahmatlı mahallesinde, Kilise camininin (no. 6) kuzeybatısında yer almaktadır.

Tanım: Kilise büyük bir kaya kütesine oyulmuş mekanların arasında yer almaktadır. Birbirine simetrik iki neften oluşan kilisenin girişi güney nefin güney duvarlarında, eksenin batısındaki kapı ile sağlanmaktadır (Res. 20). Ancak, önündeki kayalar düştüğü için günümüzde bu giriş kullanılamamaktadır. Nefler birbirlerine ortadaki duvarın doğu ve batısındaki yuvarlak kemerli iki kapı ile bağlanmaktadır (Plan 14).

Güney nef doğu-batı doğrultusunda dikdörtgen planlı beşik tonoz örtülüdür. Naosun kuzey, güney ve batı duvarlarında oturma sekisi bulunmaktadır. Güney duvarın batısında kiliseye girişi sağlayan kapı, kuzey duvarında eksenin iki yanında kuzey nefe geçişi sağlayan açıklıklar yer almaktadır. Güney nefin apsisi büyük oranda yıkılmıştır. Diğerinden daha dar olan kuzey nef beşik tonozla örtülüdür. Batı ve kuzey duvarlarında oturma sekisi; batı duvarın güneyinde bir; kuzey duvarda, eksenin iki yanında iki niş bulunmaktadır. Nefin doğusunda, merkezi içeride yuvarlak planlı apsisin doğusu yıkıktır.

Kilisedeki freskolar güney nef tonozu ve kısmen de apsisinde yer almaktadır. Tonozu ortadan ikiye ayıran şeritte, ortalarda tam, yanlarda yarım dairelerden oluşan bir bezeme programı görülür. Konulu freskolar tonoz yarılarında iki sıra halinde yer almaktadır. İsten ve atılan taşlardan dolayı oldukça bozulmuş olan freskoların konuları şöyledir:

Tonozun Güney Yarısı (doğudan itibaren)

Üst şerit:

- 1) Meryem'e Müjde
- 2) Meryem'le Elізabet'in Buluşması
- 3) Su Deneyi

4) Beytullahim'e Göç

Alt Şerit:

1) Mısır'a Kaçış

2) Mimari elemanlar ve tanımlanamayan figürler

3) Mimari elemanlar ve tanımlanamayan figürler

4) Mimari elemanlar ve tanımlanamayan figürler

Tonozun Kuzey Yarısı (doğudan itibaren)

Üst şerit:

1) Yusuf'un Rüyası (Res. 21)?

2) Kıralların Secdesi

Alt Şerit:

1) Biri kemer içinde tanımlanamayan dört figür

2) İsa'nın Mabede Takdimi

3) Tanımlanamayan üç (dört ?) figür.

No. 11 (Fırıntaşı Kilisesi)

Kitabe: -

Araştırma : Kilise ilk kez J. Lafontaine tarafından zikredilmiştir. Araştırmacı kilisenin planını kısaca tanıtmakla yetinmiştir (Lafontaine 1963: 180). İ. H. Konyalı, kiliseyi "Fırınlı Damlar" adı altında listesinde vermiştir (Konyalı 1974: 1930). S. Y. Ötüken kiliseye kısaca değinir (Ötüken 1983: 549).

Yeri: Kömürlük vadisine giden aşağı yolun doğusunda, mezarlığın karşısındadır.

Tanım: Kuzeydeki daha geniş iki neften oluşan kiliseye giriş kuzey nefin batı duvarı eksenindeki kapıyla sağlanmıştır. Dikdörtgen kapı beşik tonoz örtülü derin bir giriş mekanı içinde yer almaktadır. Nefler birbirlerine ortadaki payenin iki yanındaki yuvarlak kemerli açıklıklarla bağlanmaktadır (Plan 15). Payenin neflere bakan kenarlarında birer su teknesi bulunmaktadır. Her iki nef de beşik tonoz örtülüdür. Kuzey nefin kuzey, güney nefin güney duvarlarında (Res. 22) eksene simetrik derin nişler görülmektedir. Neflerin batı duvarlarında birer oturma sekisi mevcuttur. Nefler doğularında, merkezi içeride birer apsisle sonuçlanmaktadır. Apsislerde, doğu

duvara bitişik birer taş altar, üzerlerinde birer küçük niş, batı köşelerde ise ikişer oturma sekisi görülmektedir.

Kuzey nef duvarlarında fresko izleri mevcuttur.

No. 14 (Kalburlu Kilise/Aziz Ephemios Kilisesi)

Kitabe: -

Grafiti: İki nefi ayıran payenin batı yüzüne ε φ harfleri kazınmıştır.

Araştırma: Kilise hakkında ilk bilgi W. M. Ramsay ve G. L. Bell tarafından verilmiştir. Araştırmacılar, yapıyı herhangi bir neden göstermeden Aziz Ephemios kilisesi olarak ele alırlar ve kilisenin 690 yılında Aziz Simeon tarafından yaptırıldığını öne sürerler. Yazarlar, kilisenin doğruya oldukça yakın planını ve bir cephe fotoğrafını yayınlamışlardır, ancak bu fotoğraf kiliseye ait olmayıp, batısındaki düz tavanlı büyük bir mekânın cephesini yansıtmaktadır (Ramsay ve Bell 1909: 390, fig. 322 (plan) - 323). İ. H. Konyalı kilisenin ismini vermekle yetinmiştir (Konyalı 1974: 1929). S. Y. Ötügen, kiliseyi "H. Ephemios" adı ile ele almıştır (Ötügen 1983: 549).

Tanım: Büyük bir kaya kütesine oyulmuş çok sayıdaki mekânın merkezi durumundaki kilise, güneydeki daha geniş iki neften oluşmuştur. Kiliseye giriş, güney nefin güney duvarında, eksenin batısındaki kapı ile sağlanmaktadır (Res. 23). Kapının üzerinde kör kemerler ve kabartma tekniği ile yapılmış haçlardan oluşan zengin bir mimari plastik bezeme dikkat çekicidir.

Nefler, ortada serbest bir payenin doğu ve batısındaki yuvarlak kemerli açıklıklarla birbirlerine bağlanmaktadır (Plan 16). Güney nef doğu-batı doğrultusunda dikdörtgen planlıdır. Nefler arasındaki serbest paye ile güney duvardaki duvar payesine oturan bir takviye kemeri, güney nefin tonoz örtüsünü ikiye ayırmaktadır. Doğu bölümün tonozu, batıya oranla daha yüksektir. Güney nefin batı duvarında, beşik tonoz örtülü nişin içinde bir vaftiz teknesi bulunmaktadır. Güney duvarda, eksenin batısında kiliseye giriş kapısı, doğusunda derin bir niş bulunmaktadır. Bölüntüsüz beşik tonoz örtülü kuzey nefin kuzey duvarında dikdörtgen iki niş yer almaktadır.

Her iki nefin merkezi içeride yuvarlak planlı ve naos zemininden birer basamak yüksek apsileri (Res. 24) bir geçitle birbirine bağlanmıştır. Güney apsisin doğu duvarında bir niş, güneydoğusunda

bir pencere; kuzey apsisin dođu duvarında bir niş, kuzeybatı köşesinde bir oturma sekisi yer almaktadır.

No. 18 (Çifte Kilise)

Kitabe: -

Araştırma: -

Yeri : Kömürlük vadisinin kuzey yamacında, vadinin dođu ucundadır.

Tanım: Yanyana iki neften oluşan kilisenin girişi güney nefin batı duvarı eksenindeki kapı ile sağlanmıştır. Güney nefin kuzeybatısında, nefe bağlantısı olan ve işlevi saptanamayan dikdörtgen bir mekân bulunmaktadır (Plan 17).

Güney nef kareye yakın dikdörtgen planlı ve beşik tonoz örtülüdür. Batı duvarı ekseninde giriş kapısı, kuzeybatı köşesinde, batıdaki mekâna geçişi sağlayan açıklık; kuzey duvarın doğusunda diđer nefe geçişi sağlayan koridorun girişi bulunmaktadır. Güney nef doğuda, eksenin güneyine kaymış, merkezi içeride yuvarlak planlı apsis ile sonuçlanmaktadır; templon levhaları ve apsis büyük oranda haraptır.

İki nefi birbirine bağlayan derin koridor beşik tonoz örtülüdür. Diđerinden daha büyük olan kuzey nef dođu-batı doğrultusunda dikdörtgen planlı ve beşik tonoz örtülüdür. Nefin batı duvarı ekseninde, dışa daralan bir pencere, kuzey duvarında dođu köşede dikdörtgen bir niş yer almaktadır. Merkezi içeride yuvarlak planlı apsisin dođu duvarına bitişik taş bir altar, arkasında bir niş bulunmaktadır.

No. 21 (Kızıl Kilise/Aziz Spiridon Kilisesi)

Kitabe: Nef tonozları arasındaki yuvarlak çıkıntıların güneye bakan yüzlerinde kazıma tekniđi ile "Aziz Spiridon Kilisesi" ve "1084" tarihleri kazınmıştır (Res. 25):

HEKKAΞ

ΣΙΑ ΤΘΑΓΓΙ

ΣΠΙΟΥΙΔΩ

ΝΟΣ

Araştırma: İ. H. Konyalı, kiliseyi "Kızıl Kilise" adıyla zikretmektedir (Konyalı 1974: 1929).

Yeri: Güzelyurt'un kuzeybatısında, Göller bölgesi olarak bilinen mevkiide, üzüm bağları içindeki kiliseye ulaşmak için yerleşimin merkezinden 45 dakikalık bir yürüyüş gerekmektedir.

Tanım: Birbirine simetrik iki neften oluşan kiliseye giriş güney nefin güney duvarında, eksenin batısındaki kapı ile sağlanmaktadır.

Eş büyüklükteki nefler beşik tonozlarla örtülüdür. Nefleri ayıran sistem günümüzde belli değildir, ancak kuzey ve güney neflerin tonozları, aralarında 0.55 m. lik bir duvar yüzeyi bırakarak üstte birleşmektedirler. Bu birleşme yerinde, dört yuvarlak kemer ve aralarında iki silindirik çıkıntı bulunmaktadır. Doğudaki silindirik çıkıntının güney yüzünde "1084" tarihi, batıdaki güney yüzünde "Aziz Spiridon Kilisesi" ibaresi kazılıdır (Res. 25). Kuzey nefin kuzey, güney nefin güney duvarlarının doğu uçlarında yarım yuvarlak birer niş yer almaktadır. Nefler doğuda, merkezi içeride yuvarlak planlı apsislerle nihayetlenmektedir. İki apsis, üçüncü bir apsis görünümündeki geçitle birbirine bağlanmaktadır. Kuzey apsisin kuzeydoğusunda, geçitin doğusunda ve güney apsisin güneybatısında yarı yuvarlak küçük nişler, güney apsisin doğu duvarına bitişik taş bir altar bulunmaktadır. Kuzey nefin kuzey templon levhasının nabsa bakan yüzünde kabartma bir haç, haçın altında kazıma bir yazıt vardır, ancak yazıt okunamayacak kadar haraptır.

III. ÜÇ NEFLİ KİLİSELER

Güzelyurt'ta sadece bir adet üç nefli kilise saptanmıştır.

No. 13 (Üçlü Kilise)

Kitabe: -

Araştırma: -

Yeri : Kilise Kömürlük vadisine giden aşağı yolun kuzeyinde, mezarlığın karşısındadır.

Tanım: Yan yana üç neften oluşan kiliseye giriş orta nefin batısındaki kapı ile sağlanmaktadır. Kapı özgün şeklini yitirmiş, moloz taşla yeniden örülmüştür (Res. 26).

Ortadaki büyük, yanlardaki yaklaşık eş büyüklükteki nefler beşik tonoz örtülüdür (Plan 19). Nefler, ortadaki düzgün olmayan payelerin doğu ve batılarındaki açıklıklarla birbirlerine bağlanmaktadırlar.

Doğu-batı doğrultusunda uzun dikdörtgen planlı orta nefin batı duvarında, eksenin güneyinde giriş kapısı, kuzey duvarının doğu köşesinde yuvarlak küçük bir niş bulunmaktadır. Merkezi içeride yuvarlak planlı apsisin doğu duvarı ekseninde ve kuzey duvarında birer niş, güneybatı köşesinde bir oturma sekisi vardır. Yan neflerin kuzey ve güney duvarlarında oturma sekileri, kuzey nefin kuzey duvarının doğu köşesinde; güney nefin güney duvarının batı köşesinde küçük birer niş yer almaktadır. Yan neflerin merkezi içeride yuvarlak planlı apsilerinin doğu duvarlarında birer niş bulunmaktadır.

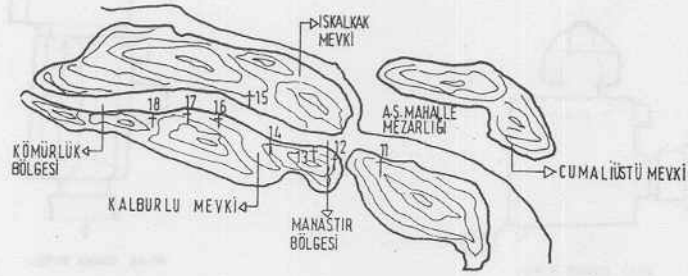
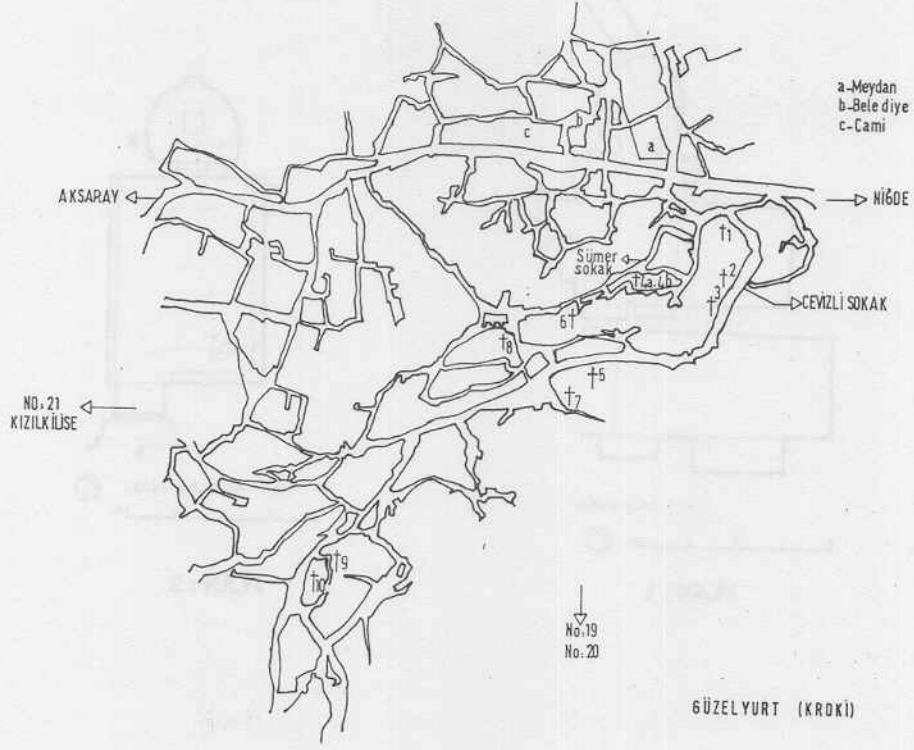
NOTLAR

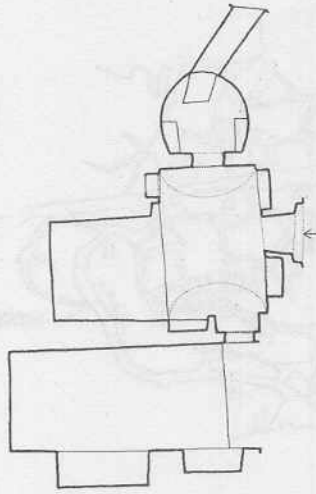
- 1) Yıldız Üniversitesi Mimarlık Tarihi ve Restorasyon Anabilim Dalı Öğretim üyeleri ile Rölöve-Restorasyon lisansüstü öğrencilerinden oluşan bir grup, 22 Mayıs 1983 tarihinden itibaren birkaç yıl süreyle Güzelyurt'ta çalışmalar yapmış, ilçenin meydan düzenlemesi, eski bir Rum okulunun otele dönüştürülmesi gibi başarılı uygulamaları gerçekleştirmiştir. Bu çalışmalar sonunda aynı üniversitede dokuz yüksek lisans tezi yaptırılmıştır (Ağaryılmaz 1986: 45).
- 2) Makalenin konusunu oluşturan çalışma 1980 yılında Hacettepe Üniversitesi Sanat Tarihi Bölümü'ne bitirme tezi olarak sunulmuştur. Aradan geçen 12 yıl gibi uzun süre içinde çeşitli nedenlerle Güzelyurt'a hemen her yıl gidilmiş ve yapıların durumu gözden geçirilmiştir. Güzelyurt'a son gidişlerimizde, yerleşimin içindeki bir vadide çok sayıda kaya kilisesi tesbit edilmiştir. Ayrıca Aşağı mahallede, Güzelyurt'ta başka benzeri bulunmayan serbest haç planlı, büyük boyutlu bir kaya kilisesi görülmüş, ancak planı zaman azlığından çıkartılamamıştır. Kiliselerin yanısıra, Sümer sokaktaki kayaya oyma bir mescit üzerinde çalışılmıştır. Belirtilen bu yapılar, yerleşimdeki kapalı Yunan haçı planlı iki kilise ile birlikte yakında yayına verilecektir. Makalede tanıtılan kiliselerin pek çoğunun orijinal ismi bilinmemektedir. Bu nedenle, kiliseler ilçe merkezinden Kömürlük (veya Manastır) vadisi yönünde sırayla tanıtılacaktır; kiliselere belirtilen yönde numara verilmiş, ayrıca 1981 yılındaki çalışmamız sırasında kiliselere verdiğimiz adlar parantez içinde belirtilmiştir.
- 3) İ. H. Konyalı (1974: 1943), Kanuni dönemine ait bir defterde yerleşimin "Körveli" olarak zikredildiğini belirtir, ancak bu

bilginin kaynağını vermez. Araştırmacı ayrıca, elinde bulunduğunu belirttiği orijinal satınalma hüccetine göre, Gelveri'nin 1258 M. yılında Sultan II. Keykavus'un mülkü olduğunu öne sürmektedir.

KAYNAKÇA

- Ağaryılmaz, İ. (1986), "Güzelyurt/Gelveri Yerleşmesi ve İlgili Çalışmalar", Taç, Türkiye Anıt Çevre Turizm Değerlerini Koruma Vakfı Yayını, 1.1: 41-47.
- Giovanini, L. (1971), **Arts of Cappadocia**, London.
- Hild, F. ve M. Restle (1981), **Das byzantinische Strassensystem in Kappadokien**, Wien.
- Konyalı, İ. H. (1974), **Abideleri ve Kitabeleri ile Niğde Aksaray Tarihi**, İstanbul.
- Lafontaine, J. (1963), "Nouvelles notes Cappadociennes", **Byzantion** 33: 121-183.
- Lebides, A. M. (1899), **Al en Monolithois Monai tes Kappadokias kai Lykaonias**, İstanbul.
- Ötüken, S. (1983), "Zweischiffige Kirchen in Kappadokien und in den Abgrenzenden Gebieten", XVI. Internationaler Byzantinistenkongress Akten II/4, **Jahrbuch der Österreichischen Byzantinistik** 32/4: 543-551.
- Petropoulos, D. ve H. Andreadis (1971), **He Thpeskeutike Zoe Sten Peripherea** Aksaray-Gelveri. Athen
- Ramsay, W. M. ve G. L. Bell (1909), **The Thousand and One Churches**. London.
- Rott, H. (1908), **Kleinasiatische Denkmäler aus Psidien, Pamphylien, Kappadokien und Lykien**. Leipzig.
- Schiemenz, G. P. (1972), "Ein Nefund byzantinischer Wandmalerei in Güzelyurt", **Römische Quartalschrift für christliche Altertumskunde und Kirchengeschichte**, 67: 153-174.
- Schiemenz, G. P. (1988), "Maria als Christmutter in Güzelyurt", **Istanbuler Mitteilungen** 38: 315-342.
- Thierry, N. M. (1963), **Nouvelles Eglises Rupestres de de Cappadoce. Region du Hasan Dağı**. Paris.

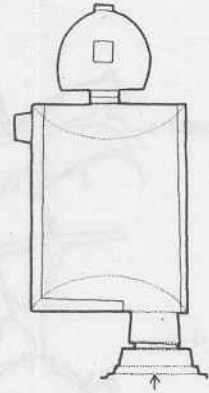




NO.1 (OTLU KİLİSE)



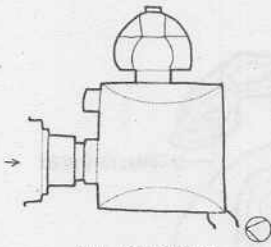
PLAN : 1



NO.3 (İĞÜERCİNLİ KİLİSE)



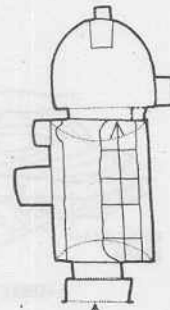
PLAN : 2



NO.4a (SÜMER KİLİSE)



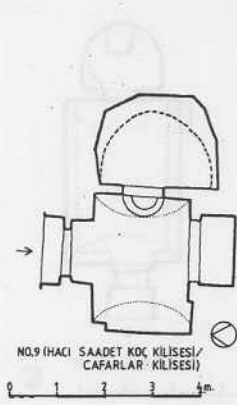
PLAN : 3



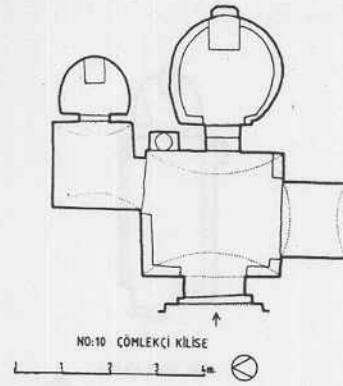
NO.4b (SÜMER KİLİSE)



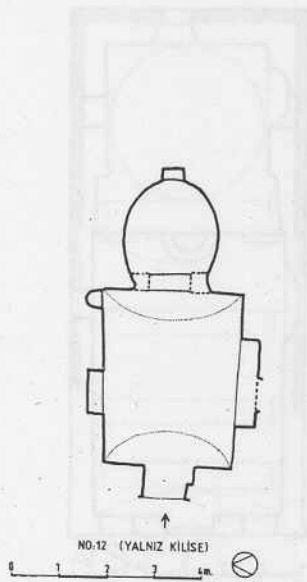
PLAN : 4



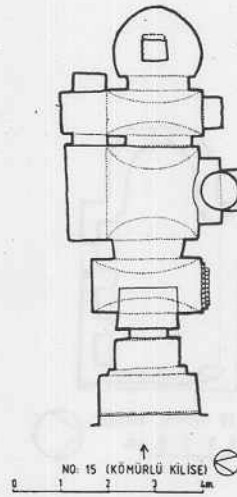
PLAN : 5



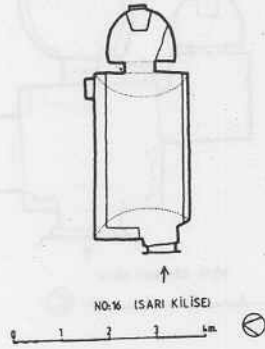
PLAN : 6



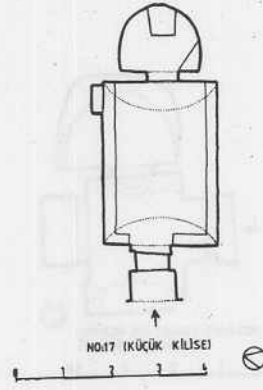
PLAN : 7



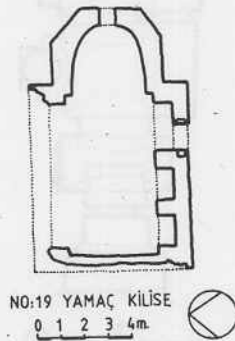
PLAN : 8



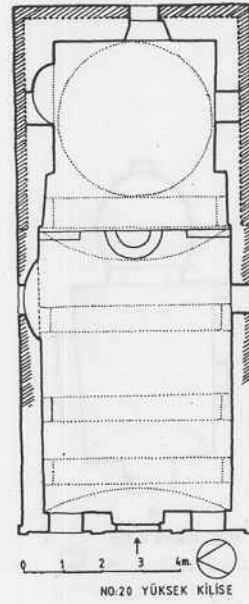
PLAN : 9



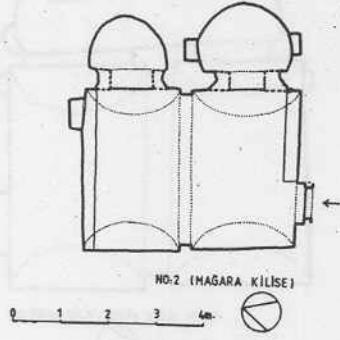
PLAN : 10



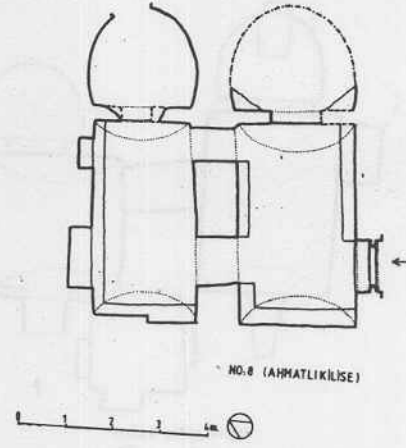
PLAN : 11



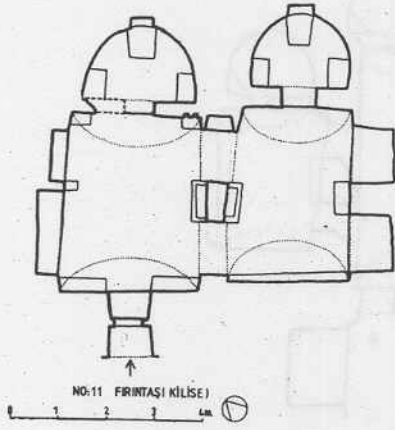
PLAN : 12



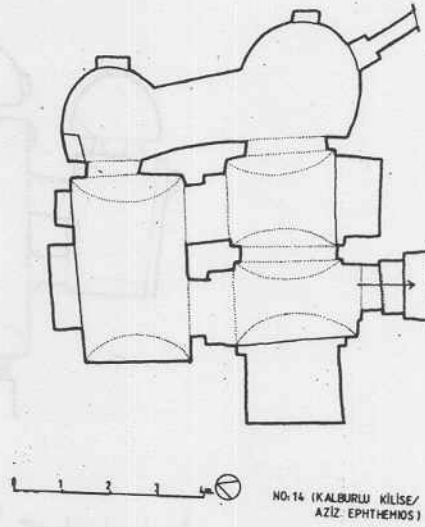
PLAN : 13



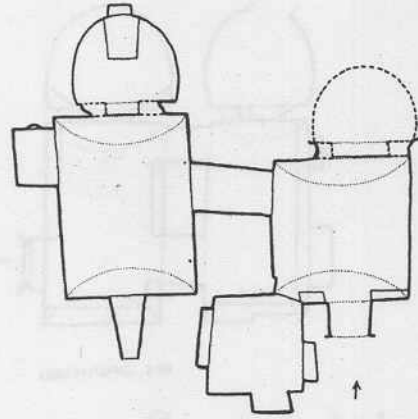
PLAN : 14



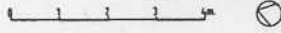
PLAN : 15



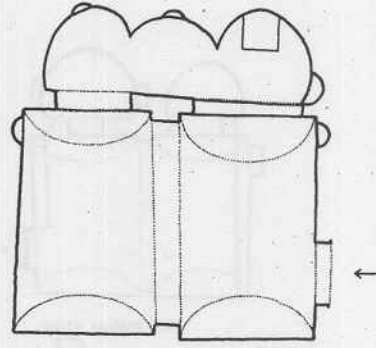
PLAN : 16



NO:18 (ÇİFTE KİLİSE)



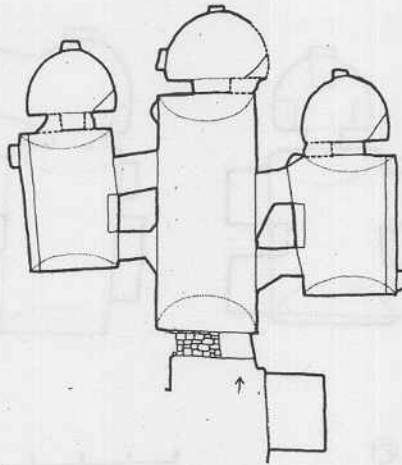
PLAN : 17



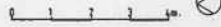
NO:21 (KIZIL KİLİSE /AZİZ SPIRİDON)



PLAN : 18



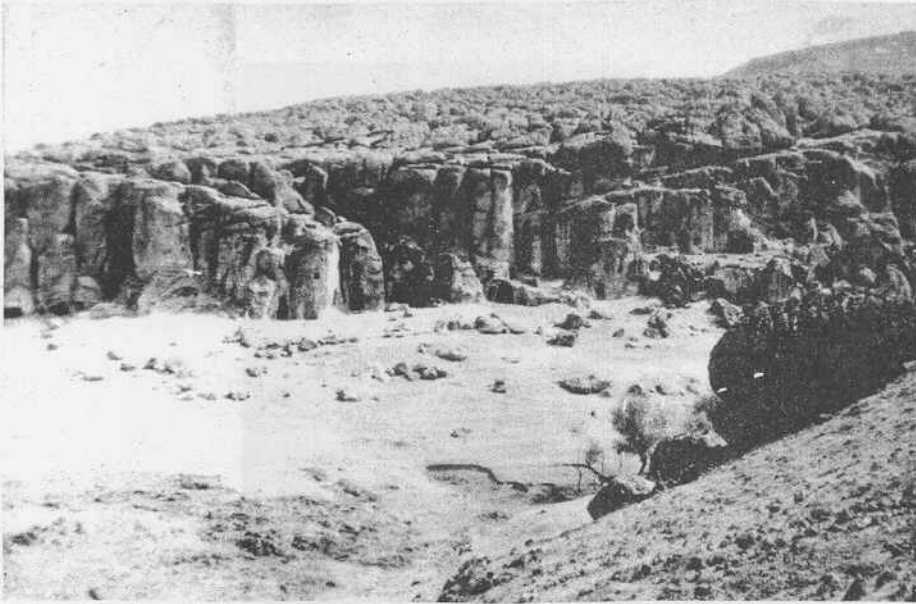
NO:13 (ÜÇLÜ KİLİSE)



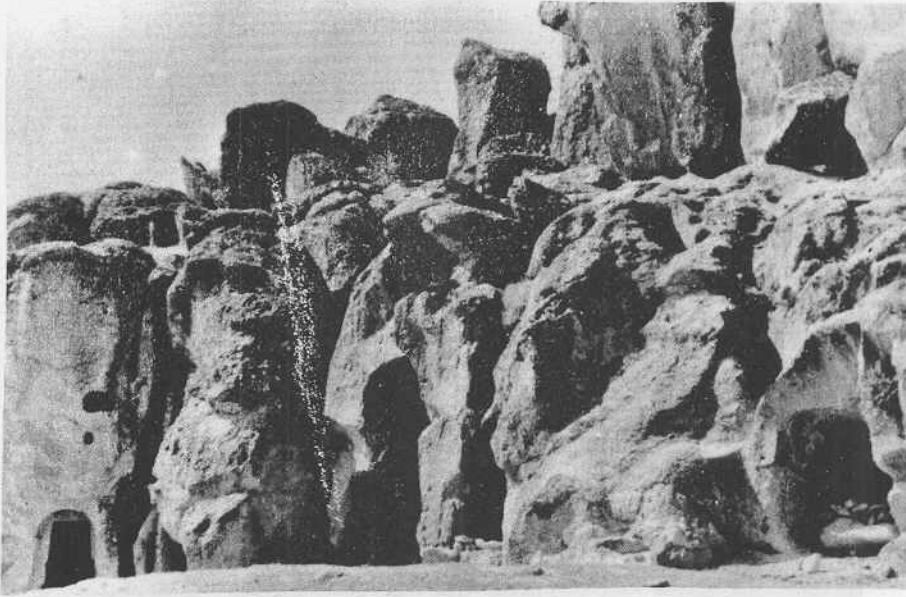
PLAN : 19



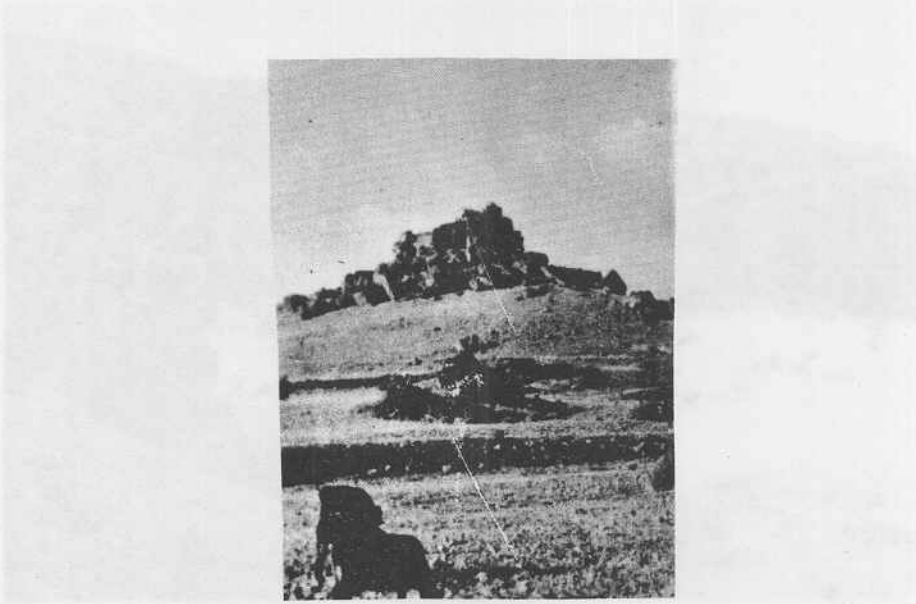
Res. 1: Güzelyurt, Genel Görünüm



Res. 2: Kömürlük (veya Manastır) Vadisi, Genel Görüntü



Res. 3: Kömürlük (veya Manastır) Vadisi, Genel Görüntü



Res. 4: Yüksek Kilise, Güneydoğudan



Res. 5: No. 4a (Sümer Kilise 1)
Güney Cephe



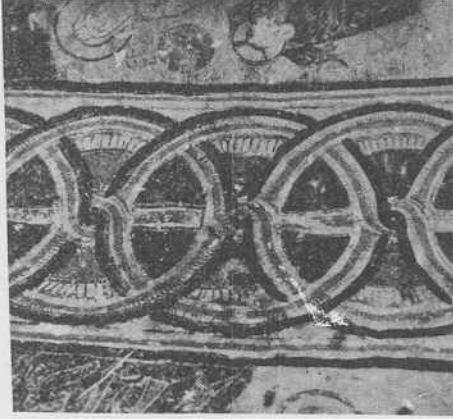
Res. 6: No. 9 (Hacı Saadet Koç/
Cafarlar Kilisesi) Mozayık Pano



Res. 7: No. 10: (Çömlekçi Kilise)
Ana Apsis



Res. 8: No. 10 (Çömlekçi Kilise)
Kuzey mekana açılan kapı



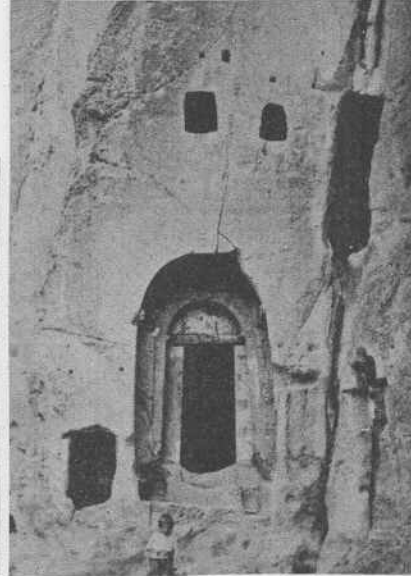
Res. 9: No. 10 (Çömlekçi Kilise)
Ana nef tonozu, Fresko



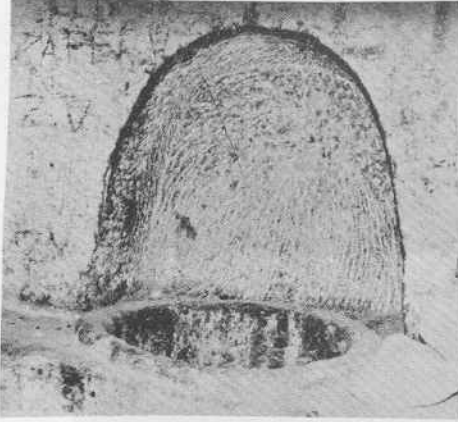
Res. 10: No. 10 (Çömlekçi Kilise)
Ana Nef Kuzey Tonoz Yarısı, Fresko.
Yahuda'nın ihaneti (Ayrıntı)



Res. 11: No. 12 (Yalnız Kilise)
Apsis, Fresko



Res. 12: No. 15 (Kömürlü Kilise)
Giriş



Res. 13: No. 15 (Kömürlü Kilise)
Naos, Güney Duvar Vaftiz Teknesi



Res. 14: No. 15 (Kömürlü Kilise)
Naos, Bema arasındaki Kemer,
Batı Yüzü, Yazıt



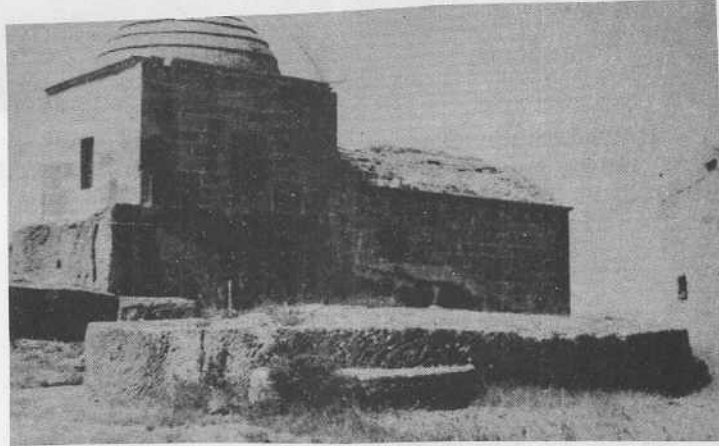
Res. 15: No. 17 (Küçük Kilise)
Giriş



Res. 16: No. 17 (Son Kilise)
Tonoz, Fresko (Ayrıntı)



Res. 17: No. 19 (Yamaç Kilise) Batıdan Genel Görüntü



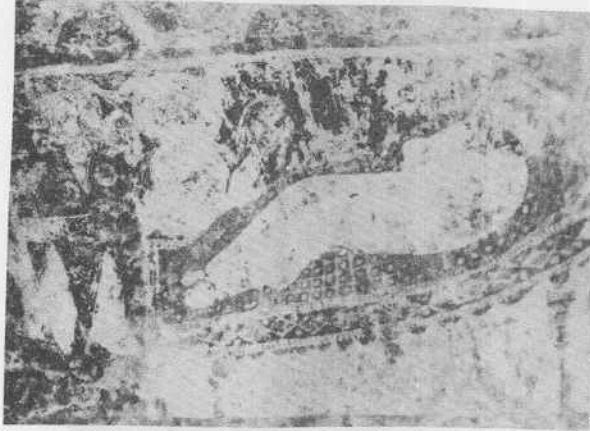
Res. 18: No. 20 (Yüksek Kilise/Aziz Mamas Manastırı), Kilise Kuzeydoğudan



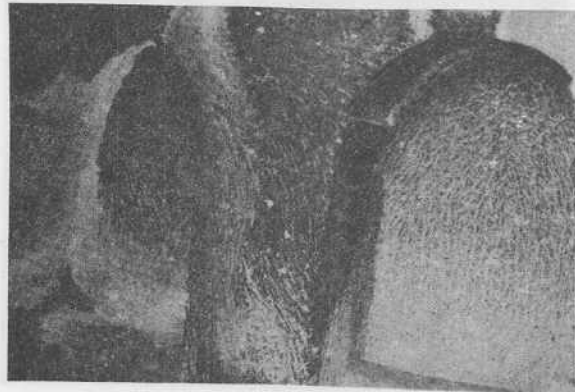
Res. 19: No. 20 (Yüksek Kilise/Aziz Mamas Manastırı), Kilise Kuzeybatı Cephe



Res. 20 No. 8 (Ahmatlı Kilise) Giriş



Res. 21: No. 8 (Ahmatlı Kilise) Tonzun Kuzey Yarısı, Üst Şerit, Fresko, Yusuf'un Rüyası? (Ayrıntı)



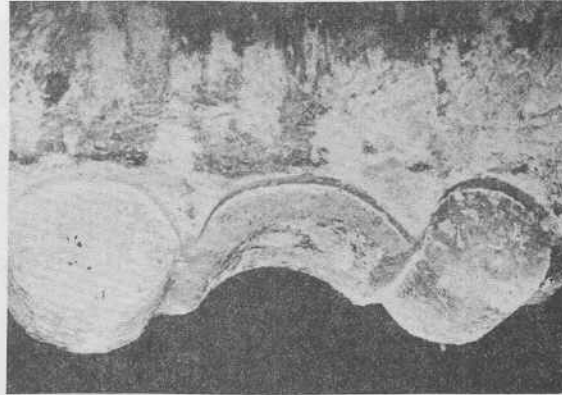
Res. 22: No. 11 (Frıntaşlı Kilise) Güney Nef, Güney Duvar



Res. 23: No. 14 (Kalburlu Kilise/Aziz Ephthemios Kilisesi) Güney Cephe



Res. 24: No. 14 (Kalburlu Kilise/Aziz Ephthemios Kilisesi) Güney Nef, Apsis



Res. 25: No. 21 (Kızıl Kilise/Aziz Spiridon Kilisesi) Yazıt

M. Sacit PEKAK



Res. 26: No. 13 (Üçlü Kilise) Batı Cephe, Giriş