



Konutun Cinsiyeti

Gözde KAN ÜLKÜ*

Pamukkale Üniversitesi, Mimarlık ve Tasarım Fakültesi, Mimarlık Bölümü, 20160, Denizli, Türkiye.

* e-mail: gozdekanulku@gmail.com

Öz

Mimarlık ve cinsiyet ilişkisi, farklı kültür ve coğrafyalarda, çeşitli mimari temsillerle biçimlenmiş, farklı disiplinlerce ele alınmış, farklı perspektifler barındıran geniş bir çalışma alanı olarak görülmektedir. Kadının 'ev' ile ilişkisi özellikle yirminci yüzyılın ikinci yarısından sonraki tartışmalarda önemli bir konu olmuştur. Bu makalede, cinsiyet ile mimarlık mekânı arasındaki ilişki üzerinde durulmaktadır. Farklı kültürlerin farklı dönemlerde cinsiyet olgusu ile mimari ürün arasında kurduğu ilişki irdelenirken, evsel alanda yaşanan cinsiyete dayalı mekânsal ayrışma irdelenmektedir.

Anahtar Kelimeler: Konut, cinsiyet, cinsiyet ve mimarlık, mekânın cinsiyeti

Gender of House

Abstract

The relationship between space and gender, which has been structured architecturally with different presentations in different cultures and geographies, which has been studied by different disciplines and that covers different perspectives, has been viewed as an extensive study area. The relation of the woman to the house, has been an important issue in the discussions especially after the second half of 20th century. In this article, the relationship between gender and architectural space is covered. While the relationship of different cultures between gender and architectural product in different periods is searched for, spatial segregation in the domestic area based on gender is examined.

Keywords: House, gender, gender and architecture, gender of space.

1. Giriş

Mimarlık ve cinsiyet ilişkisi, farklı kültür ve coğrafyalarda, çeşitli mimari temsillerle biçimlenmiş, farklı disiplinlerce ele alınmış, farklı perspektifler barındıran geniş bir çalışma alanı olarak görülmektedir. Kadının 'ev' ile ilişkisi özellikle yirminci yüzyılın ikinci yarısından sonraki tartışmalarda önemli bir konu olmuştur. Bu makalede, cinsiyet ile mimarlık mekânı arasındaki ilişki üzerinde durulmaktadır. Farklı kültürlerin farklı dönemlerde cinsiyet olgusu ile mimari ürün arasında kurduğu ilişki irdelenirken, evsel alanda yaşanan cinsiyete dayalı mekânsal ayrışma irdelenmektedir.

1.1. Ev Üzerine...

Ev sadece fiziksel çevrenin belirli bir parçası değil aynı zamanda belirli bir toplumun ürünüdür. Bu nedenle konut, diğer kültürlerde de özel bir öneme sahiptir. Burada insanlar tek bir çatı altında birlikte yaşarlar. Burada eşyalarını ve zevklerini paylaşırlar. Aynı masada oturup, yemek yerler. John Berger (2006), evin başlangıçta dünyanın merkezini - coğrafi anlamda değil varoluşsal alanı-oluşturduğuna vurgu yapar. Tarihten günümüze kadar, insanlar kendilerini, mülkiyetlerini belirli 'mekânlar' içinde

Atıf: Kan Ülkü, G. (2018). Konutun Cinsiyeti. Mimarlık Bilimleri ve Uygulamaları Dergisi (MBUD), 3 (2), 63-80.

DOI: [10.30785/mbud.287911](https://doi.org/10.30785/mbud.287911)



korumak zorundaydılar. Üstelik bu alanlar onları geçmişlerinin duygusal bağlarıyla ve geleceği ile özdeşleştirmişti. Ev ile toprak arasındaki bağlantılar, ev ile ölümler arasındaki/geçmiş burada açıklanan bağlantılar, evin kutsal bir alan olduğunu gösteriyordu. Ev kavramıyla bağlantılı hale gelen tüm bu anlamlar konutun kültürel ve geleneksel boyutlarını şekillendirmektedir. Rapoport (1969)'a göre; 'Ev, karmaşık bir amaçlar dizisi için oluşturulmuş, sadece bir yapı değil, bir kurumdur. Bir ev inşa etmek kültürel bir olgudur çünkü onun biçimi ve organizasyonu ait olduğu kültür çevresi tarafından büyük ölçüde etkilenir. Konut barınaktan daha fazlası, bir sosyal alan birimidir.'

'Hakkında arkeolojik ve/veya antropolojik bilgi edinilmeye başlandığından beri, konutun hiçbir çağda sadece barınaktan ibaret olmadığı biliniyor. Genellikle gündelik yaşamda düşünülmesi yeğlenenin aksine, en niteliksiz malzeme, en küçük olanaklarla inşa edildiğinde bile, konut yalnızca elde var olanın rasyonel bir çıktısı olmaz. Hele hele modernist mimari düşüncenin bildik savlarını doğrulayan biçimde, gereksinme ve olanakların optimum bir buluşması hiç değildir.' (Tanyeli, 2004). Konuta dair, konuttaki anlam çoğulluğunu sergileyen büyük bir literatür mevcuttur. Buna göre, konutun en arkaik anlamda insanların barınmasına, dış etkilerden korunmasına hizmet eden bir işleve sahip olduğu bilinmekte ve bunun ötesinde kapitalist toplum anlayışıyla birlikte metalaşım üretilen ve tüketilen bir mal niteliği kazandığını, ekonomiyi canlandıran bir katalizör görevinde olduğunu, bir yatırım ve sosyal güvence işlevini taşıdığını ve sosyal statü göstergesi olarak da ürünü olduğu kültürü de kapsayan toplumsal ilişkilerin yeniden üretiminde kritik bir yer de işgal ettiğini söylemek mümkündür.

Beyer 'e (1958) göre; 'konuta ilişkin süreçleri kavramak, aynı zamanda pek çok başka şeyi anlamak demektir'. Ne var ki, malûm olanın asimetrik cinsiyet ilişkileri ekseninden okunduğu çalışmalara ancak 1990'larla birlikte rastlıyoruz. Beyer'in işaret ettiği 'süreçler'in ve 'pek çok başka şey'in bu asimetri prizmasından nasıl kırıldığını bu takribî 15 yıllık çalışmalar gösteriyor bize. Söz konusu çalışmaların bir bölümü, geleneksel evleri ve kadınların ev içi rollerini merkezine alan, kültüralist ve etnografik denebilecek bir bağlama yerleşir'

Diğer yandan, Erdoğan Erkarlan (2004) konut tasarımının cinsiyetler arası bir mücadele alanı olarak da okunabileceğini önerir. Erdoğan Erkarlan'a (2004) göre, modern konut tasarımında cinsiyet rollerinin temsili, eski zamanlardan bu yana fiziksel yapıları çevreye sızmış rasyonel / irrasyonel dikotomisi çerçevesinde analiz edilebilecek bir fenomendir. Domestik ve kamusal alanların ziyadesiyle cinsiyetlenmiş bir surette ayrıştırılmasıyla kadınların 'erkek-yapımı çevre'de marjinalizasyonuna odaklanan yazar, mimari ürünlerin hem kullanıcıları hem de tasarımcıları olarak kadınların kuşaklar boyunca asimetrik güç ilişkilerinden muzdarip olduklarının altını çizer. Ev içi ve ev işinin modern mimarlıkla beraber "otomasyonu", yazara göre, kadınların kamusal alana erişimlerini olanaklı kılan etmenlerden biri olmakla beraber, ironik bir biçimde, ev içindeki 'hegemonya'larını da zedeleyen bir etkiye sahiptir (Alkan, 2012).

Kent ve konutun cinsiyetçi imgeleri, kamusal, özel ayırımının belirgin olarak ayrıldığı modern döneme rastlar. Konut, endüstrileşmiş kentin kaos, kirlilik ve yoğunluğundan kaçış anlamında kullanılagelmiştir. Duncan'ın (1996) da belirttiği gibi kamusal/özel dikotomisi hem politik hem de mekansal olarak çoğunlukla cinsiyet farklılıklarını geleneksel ataerkil heteroseksüel güç ilişkileri olarak tanımlamak, kontrol etmek, kuramsallaştırmak, ve kuşatmak amacıyla kullanılmıştır (Baydar, 2007).

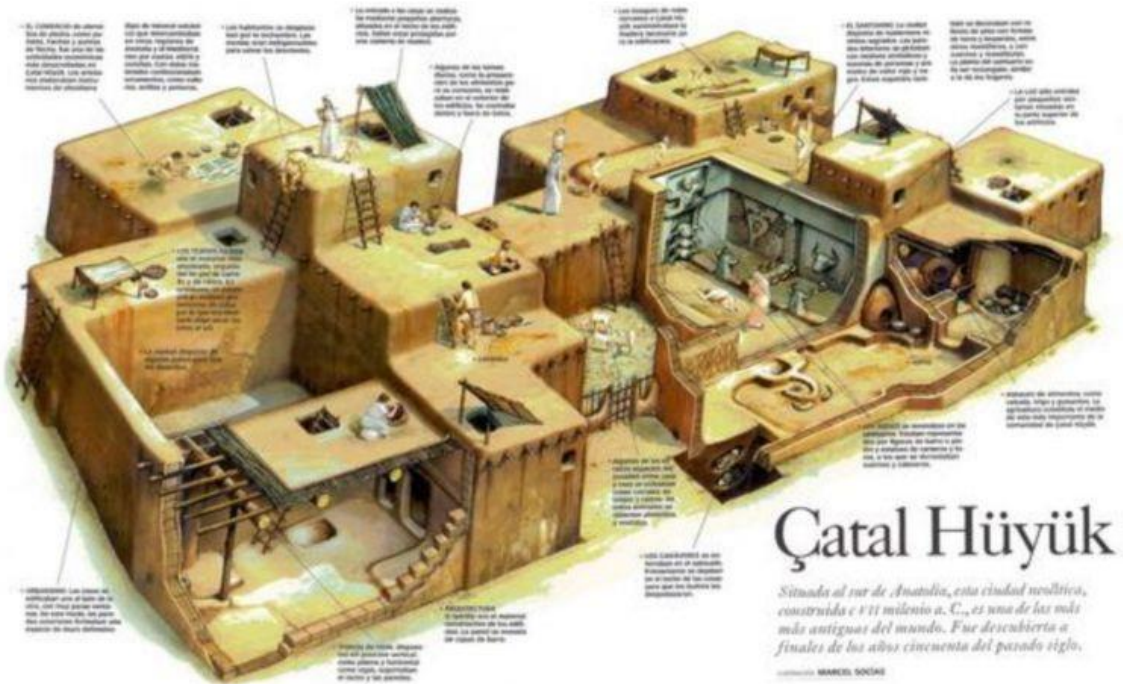
Özbay (1996) ise, modernleşme sürecine koşut olarak, 'mekânda cinsiyet ayrımı: harem ve selâmlık, ev emeğindeki farklılaşma ve görünürlük, mekânda cinsiyet ayırımının kalkması: misafir odaları, apartmanlaşma, salonların gündelik kullanıma açılması ve mutfaklardaki değişim ve işbölümü'nün izlerini sürmek suretiyle, Türkiye'de kamusal'ın özel olduğu bir mekân kullanımından, özel ve kamusal alanın ayrıştığı ve takibinde, özel'in kamuya açıldığı bir mekân kullanımına geçişi gözleme imkânını sunar. Modernleşme sürecindeki karmaşık dinamiklerin Türkiye konut kültüründeki sosyo-mekânsal değişimlere yansımaları açıklamaya çalışan bir başka araştırmacı İnce Güney'dir (2009). 1920'lerden 1990'ların sonuna kadarki dönemi inceleyen çalışmasında yazar, Ankara'daki değişimleri ülke genelindeki değişimlere model olarak kabul eder. 20.yy. Ankara apartman dairelerinin mekânsal organizasyonunda yaklaşık 80 yıl boyunca yaşanan değişimler üzerinden cinsiyet rol ve ilişkilerinin yanı sıra, hane içi mahremiyet algılarındaki dönüşümlere de bakan İnce Güney, apartman konutlarının gerek

tasarım gerekse kullanımlarındaki değişimlerin, sosyo-kültürel değişimin izlerini sürmede ne gibi referanslar oluşturabileceğine dair de bir fikir verir (Alkan, 2012).

Türk kültürü ve Türk dili'nde, kadınlar ve konut arasındaki bağlantıyı ifade eden zengin ifadeler mevcuttur. Ev, kadınların sosyal statüsünü, medeni halini ve ahlaki durumunu belirler. Bütün bunlar, Türk kültürünün eve verdiği önemi ve bir kadının evinin evde olduğu görüşünün baskınlığını yansıtmaktadır. 'Yuvayı dışı kuş yapar'. Bu ünlü atasözünün birçok anlamı vardır. Fiziksel çevre açısından kadın, mekânın organizasyonu, bakımı ve üremesinden sorumludur. Toplumsal çevre bakımından, kadın, o bölgede yaşayan ailenin barış ve mutluluğundan sorumludur ve onların tek garantisi budur. Ruhani anlamda, kadın evin tek sahibidir, çünkü mutfaktan sorumlu olan kişi olarak ocağını sınıksız tutan ve evin sembolik sürekliliğini sağlayan kişidir. Yalnızca 'Yuvayı dışı kuş yapar'; değil, kadınlar da evle olan ilişkilerine göre de sınıflandırılır: ev kadını, ev kızı (işe gitmeyen, genç bir kadınla ilgilidir) ve çalışan kadın (ev dışında çalışanlar için geçerlidir). Kadın ve ev arasındaki bağın algılanan ahlaki yönü, kötü kadınları belirtmek için kelimenin tam anlamıyla 'Sokaktaki kadın' ifade eden, sokak kadını teriminin kullanımında belirgindir. Evlenmeden belli bir yaşa erişen kadınlar, durumlarını tekrar ikamet ettikleri yer olarak belirten standart bir cümle ile tanımlanır: 'evde kalmak'. Bununla birlikte, aynı durumda olan bir adam sadece bekâr olarak tanımlanmaktadır. Keza evlenmek kelimesinde 'bir eve sahip olmak' olarak yorumlanabilir. Bir çift hazır olduğunda, gelin ve damat da 'dünya evine girmek' olarak adlandırılır. Bu mecazi ifade, aynı zamanda evliliğe, yeni bir fiziksel yerleşime bir geçiş olarak işaret eder. Bu kavramda cinsiyet ayrımı yapılmamasına rağmen, pratikte evlenerek farklı bir yerde yaşama başlayan kadınlardır. 'Bir kadının yeri evidir', fakat evde bile kadının yeri yoktur - kendi özel bir yeri yoktur.

1.2. Cinsiyet ve Mimarlık/Mekân ilişkisi

James Mellaart'ın dünyadaki en eski yerleşim yerlerinden biri olan (M.Ö. 7. yy) Çatalhöyük'te yaptığı çalışmalara baktığımızda; çatıdan bir merdivenle ana mekâna girilen evde, büyük mutfağın içerisinde ocağın, yakıt için bir veya daha fazla fırının ve depolama alanının olması ve çatıyı yiyecek hazırlamak ve kurutma için, çanak çömlek yapmak için kullanıyor olmaları evin ağırlıklı olarak kadının yeri olduğunu kanıtlamaktadır. Çatalhöyük örneğindeki ev fikrinin kutsal bir yer olarak köklerinin tarih öncesine kadar uzandığını göstermektedir (Şekil 1, Şekil 2 ve Şekil 3).



Şekil 1. Çatalhöyük'teki komşuluk ilişkilerini içeren illüstrasyon (URL-1).

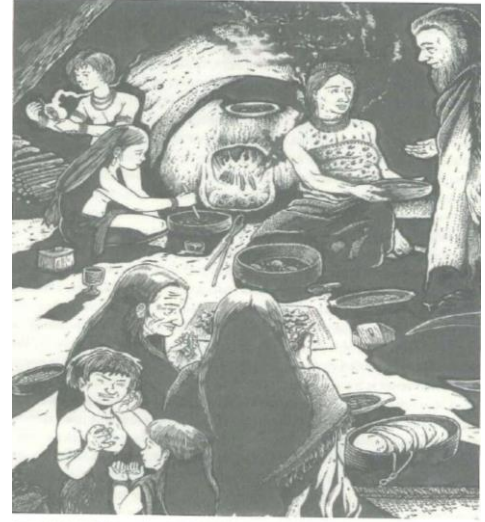
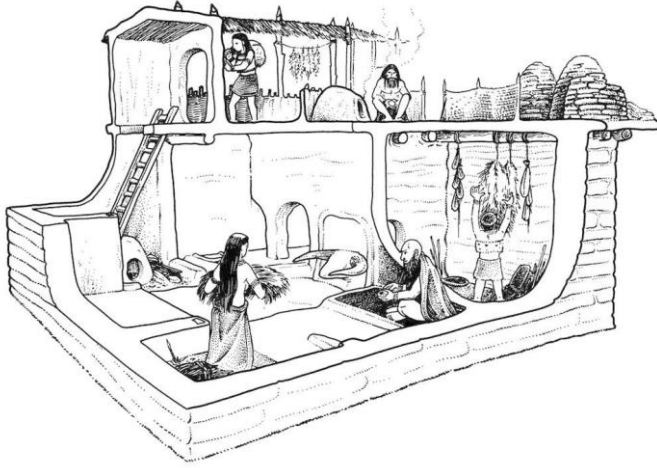
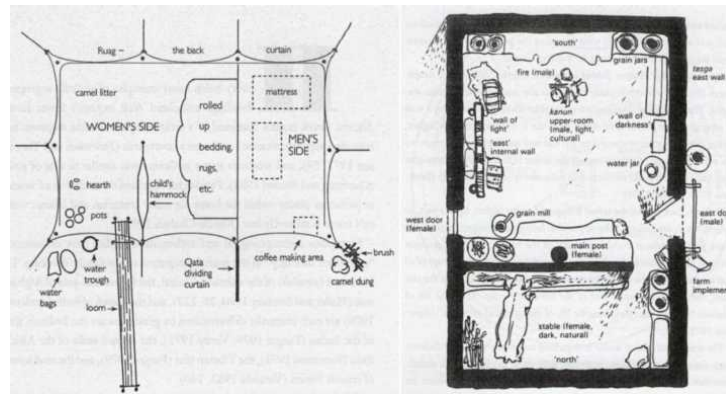


Figure 3.1. A daily meal at Çatalhöyük. Drawing by John Swogger. Used with permission of the Çatalhöyük Archaeological Research Project.

Şekil 2. Çatalhöyük'teki sosyal yaşantıdan kesitleri içeren illüstrasyonlar (URL-1).



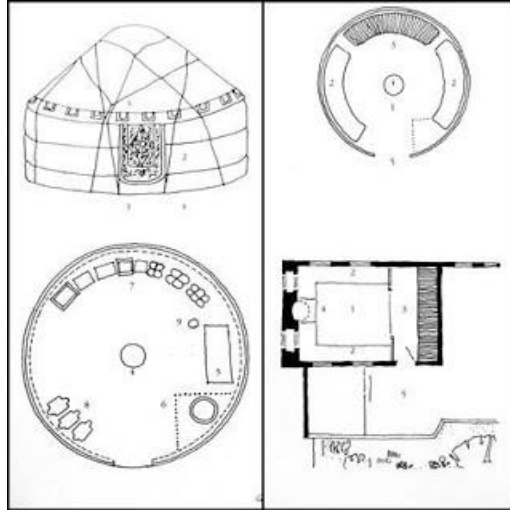
Şekil 3. Çatalhöyük buluntularından Ana Tanrıça Heykeli (URL-2)



Şekil 4. Bedevi Çadırı, geleneksel Cezayir Evi, Yurt, Moğol Çadırı (Spain, 1992).

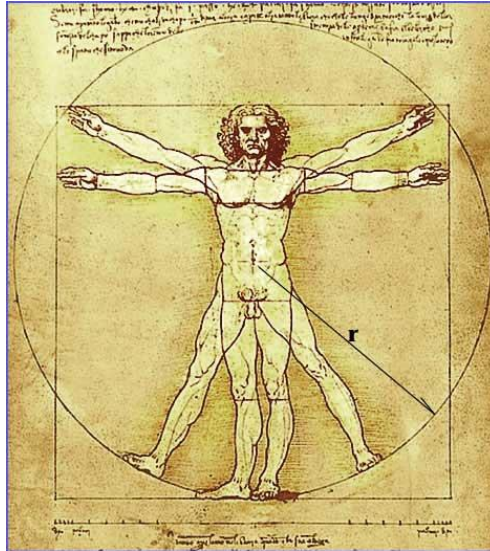
Bedevi Çadırı'nda kadın ve erkeğin alanlarının ayrıldığı görürüz. Geleneksel Cezayir Evi, tüm toplumsal ilişkilerin görünürlük kazandığı bir mikrokosmos olarak tanımlanan Türk çadırı (Yurt) ve her aile bireyi için oturma, yeme ve uyuma alanlarının ayrı ayrı tanımlandığı Moğol çadırı (Ger) bu çerçevede ele alınabilecek benzer yaklaşımların şekillendirdiği örneklerdir (Spain, 1992) (Şekil 4).

Batı kısmı erkeklere, doğu kısmı kadınlara ayrılan kubbe biçimli 'yurt'larda şeref köşesi, erkeklerin tarafında bulunmakta, çeşitli alet ve yiyecekler de kadınların tarafında depolanmaktaydı. Bu bağlamda, çadırdaki mekân düzenlemesi ile geleneksel Türk konutundaki oturma odaları ve özellikle de baş odanın düzenlenmesi arasında bir benzerlik kurulabilir (Bammer, 1996). Fakat İslamiyet sonrasındaki konaklarda görülen harem ve selamlık gibi kadınla erkek arasında mimari bir ayırım söz konusu değildir. Bu ayırım yalnızca davranış biçimiyle ifade edilmektedir. Aynı dönemlerdeki Bedevilerin çadırlarında bulunan erkeklerin bölümünü kadınlarınkinden ayıran bir 'perde duvar' da görünmemektedir (Bammer, 1996). Çadır dışında ayrılmayan erkek ve kadın yaşamı, çadır içinde de ayrılmamıştır. Hatta İslam toplumlarında görülenin aksine kadınlar erkeklerle birlikte oturmakta ve konukları ağırlamaktaydılar (Ediz, 1995). (Şekil 5)



Şekil 5. Yapılan araştırmalarda Orta Asya'daki çadır ile Anadolu'daki Türk evi arasında büyük bir benzerlik olduğu belirtilmektedir (URL-3).

Klasik dönemde ise, beden yani tüm bedenleri tarifleyen ve tanımlayan eril beden matematiksel olarak resmedilmeye çalışılmıştır. "Vitruvius" Mimarlık Üzerine On Kitap'ta matematikselleştiren beden ile mimari ürün arasındaki ilişkiyi dile getirmektedir (Güven, 2005) (Şekil 6).



Şekil 6. Leonardo da Vinci'nin 1487'de görselleştirdiği Vitruvius'un ideal eril bedeni (URL-4).

Wigley'e (1994) göre, Leon Battista Alberti'nin 15. Yy'da On the Art of Building in Ten Books'ta cinsiyet ayırımına dayalı mekânsal kurgulara değindiği kitabında, evsel alanı ele aldığı bölüm, ataerkil otoritenin uygulamalarına ve yarattığı denetim sistemine dair açık göndermeler içermektedir. Kadın, dış dünyadan mümkün olduğunca uzak, belli mekânlar ile sınırlandırmıştır.

Cinsiyet-mekân ilişkisi konusunda en yaygın temsil olarak Davidoff ve Hall (2002) 1830'lu ve 1840'lu yıllarda cinsiyete dayalı mekânsal farklılaşmayı 'ayrışık alanlar paradigması' karşımıza çıkar. Toplumsal kabullerde var olan karşıtlıklar ve hiyerarşik sistem egemen kamusal erkek üretim bölgesi ile dışı bir yeniden üretim alanı olan evsel alanı birbirinden ayırmaktadır (Rendell ve ark., 2000). Kadını kamusal alandan dışlayan görüşün, onu ev ile eşleştirdiğini, evi ise kadına atfedilen erdem, fazilet ve beceriklilik gibi özelliklerle tanımladığını belirtmektedirler. Bu çerçevede, 19.yy burjuva sınıfı kadını, ev ile eşleştirilen yaklaşım, 15.yy'da Alberti'nin pek uzak görünmemektedir (Korkmaz ve Allmer, 2013). Yaşanan cinsiyetler arası ayırım, mekânsal farklılaşmayı da beraberinde getirmektedir. Toplumsal cinsiyetin oluşum süreci ile fiziksel çevrenin oluşum süreci karşılıklı etkileşimle birlikte gerçekleşmektedir. Cinsiyet rolleri çevreyi şekillendiren bir güç olurken, biçimlenişindeki kültürel unsurlarla çevre de toplumsal cinsiyetin oluşmasında bir öge durumunda yer almaktadır (Kayasü, 2002).

Kullanım pratikleri ya da toplumsal algıda konumlandırıldıkları yer doğrultusunda mekânların dışı ya da eril kodlarla cinsiyetlendikleri görülmektedir. Bu doğrultuda, 'mekânın cinsiyeti' ya da taşıdığı dışı ve eril kodlar bir sorunsal olarak ortaya çıkmaktadır. Toplumsal cinsiyetin mekânla ilişkisi kamusal alan/özel alan ayırımının kuruluşuyla bağlantılıdır. Cinsiyet ile mekân arasındaki eşleştirme genellikle, kabul görmüş davranış kalıpları doğrultusunda gerçekleşmektedir. Geleneksel normlarda kadın daha çok özel alan yani konut ile eşleştirilirken, erkek ise kamusal alan ile eşleştirilir. Bu kabullerde, kadın genellikle şefkat, öznellik, duygusallık gibi özelliklerle eşleştirilirken, erkeklerin dünyası (çalışma hayatı anlamında) nesnellik, yarış hali, rasyonalite gibi kavramlarla ilişkilendirilmektedir. Mekânsal anlamda bu ilişkilendirme, özel ve kamusal alanın parçalanmasını getirmekte ve cinsiyet rollerinin desteklediği kadın ve erkek stereotiplerine atfedilen özelliklere göre mekânı ayırmaktadır (Weisman, 1992). Eril kamusal mekânın kadınları dışlayan tavrına karşılık kadınlar, eril soyut mekân karşısında gündelik, bedensel yaşam pratikleriyle iç içe olan yeri korumaya çalışmaktadırlar. Öte yandan özel yaşam alanı, ev de denetim dışı bırakılmamakta, kamusal mekânı kuran eril rasyonalite evi de aynı mantıkla biçimlendirmek istemektedir.

Konut alanı, günlük yaşamdaki farklılıkların ve hiyerarşinin tanımlandığı, kadın-erkek ayırımının sürdürüldüğü birincil alan olup, yaşanan mekânsal ayrışmanın merkezinde durmaktadır. Mutfak ve yatak odası daha dışil alanlar iken, oturma odası ya da salon olarak adlandırılan birimler daha eril bölgeler olarak nitelendirilir. Görüldüğü üzere, başta mutfak olmak üzere, yalnızca servis alanları kadın ile eşleştirilmektedir. Bu mekânsal ayrışma, kabul görmüş davranış kalıpları üzerinden izlenebilmektedir. Örneğin, Türk kültüründe hala evlilik hazırlıkları sırasında yapılacaklar, alınacak eşyalar taraflar (iki aile) arasında pay edilmektedir. Kız tarafı daha çok yatak odası ve mutfaktan sorumlu iken, erkek tarafı salon ve kalan mobilyalardan sorumlu tutulmaktadır. Bu paylaşım tarafların günlük yaşamdaki rollerinin belirlenmesinde de etkin olmaktadır. Evin içe dönük yüzü kadının hâkimiyetine verilirken, dışı bakan yüzünün de erkek ile eşleştirildiği görülmektedir (Özgüder, 2010).

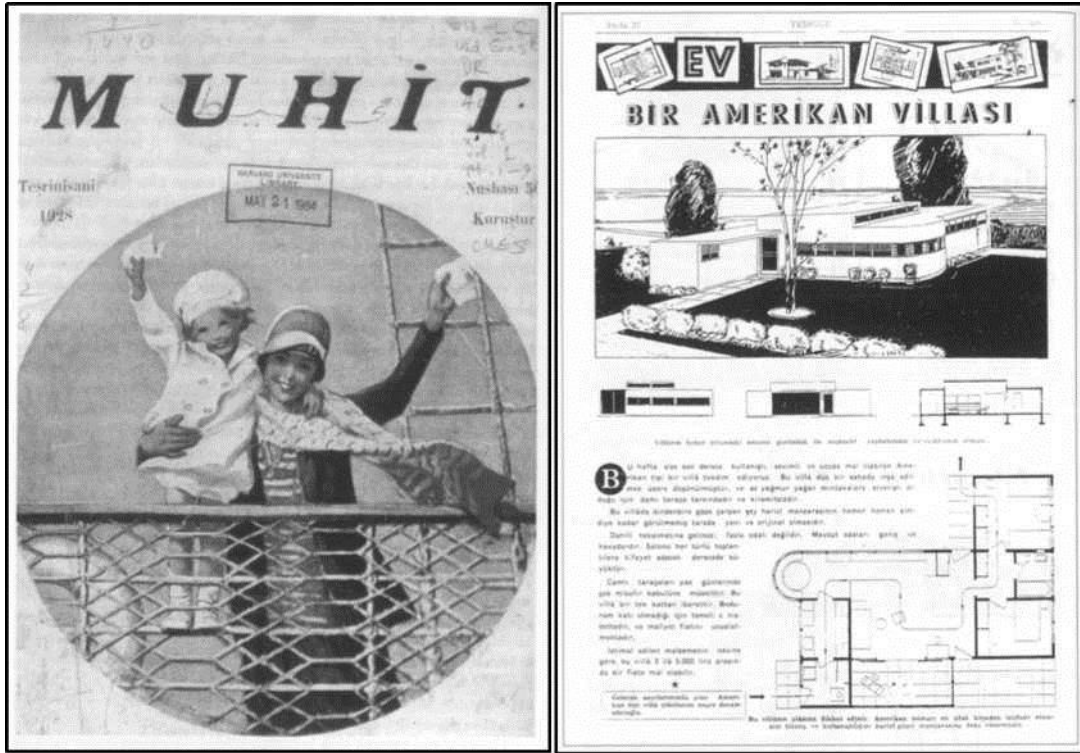
Sonuç olarak, ev, sosyal sistemin yeniden üretildiği en küçük birimdir. Mimari mekân, statü ayrımlarının cinsiyete göre korunmasında da rol oynar. Binaların mekânsal yapısı, toplumsal ilişkilerin ya da bireylerin birbirleriyle ve topluluklarla ilişkilerini bünyesinde barındırır. Bu nedenle konutlar, kadınlar ve erkekler arasındaki aile ve toplum arasındaki ilişkilerdeki idealleri ve gerçekleri yansıtmaktadır. Evin dışındaki alan, ev içindeki boşluk, sosyal ilişkilerin yeniden üretildiği alana dönüşürken, sosyal ilişkilerin (yani durumun) üretildiği arenada olur. Cinsiyet ayırımı bu nedenle evde olduğu kadar dışarıda da yapılmaktadır (Spain, 1992).

Kadının mekânı, temel olarak ev veya odadır. Ancak bunu bazı durumlarda büyük kamusal yapı ölçeğine kadar genişletebiliriz. Tanrıçalar için yapılan tapınaklar, rahibelerin kurdukları manastırlar vb. Kent kamusal mekânları da, kültürün izin verdiği ölçüde, kadınların gündüzleri kısmen ve seyrek olarak kullandıkları mekânlar arasındadır. Kadına ait ya da kadının kullanabileceği mekânın sınırları, modern zamanlara gelene kadar, genellikle burada bitmektedir. 'Büyük mekânlar' ise, erkeklerindir. Kent, bütün yapılarıyla ve kurumlarıyla, bütün uygarlıklar için, kesinlikle bir erkek mekânıdır. Kent bölümleri, kentin kamusal mekânları da erkek egemenliğindeki mekânlardır.

Konut her zaman bir aile konseptiyle bağlantılı olarak düşünülür ve ailenin mahremiyetinin sağlandığı alandır. Konut, kültür ve ideoloji açısından konuta bakarken, ailenin ve mahremiyetin anlaşılma şekilleri de değerlendirilmelidir. Bu açıdan hâkim tutumlar Türkiye'de Batı'nınkinden farklıdır. Örneğin Türk toplumunda kadını gizli tutma, özellikle toplumdaki kadını belli bir mesafede tutma önemli bir durumdur. Restoranlardaki 'Aile odaları', 'Aile yerimiz vardır' buna en güzel örnektir.

1.3. 1930'ların Modern Yaşam İmgesi-Konut Mekânı ve Kadın...

Her ne kadar bu görsellerin çoğu doğrudan Ladies' Home Journal, Woman's Home Companion ve Scherl's Magazine gibi Batılı kaynaktan alınmışsa da, 1930'ların sonunda Emin Necip Uzman'ın, popüler Cumhuriyet dönemi dergisi Yedigün'ün 'Ev' bölümünde yer alan haftalık katkıları gibi, başka Türk mimarlarının da tasarımları diziler halinde yayımlanmaya başlamıştı. O dönemde yayımlanan Muhit, Yedigün, Modern Türkiye Mecmuası ve Yenigün gibi dönemin birçok resimli dergisinde, evlerin planları ve dış yanında iç düzenlemelerle eşyanın, 'Avrupa ve Amerikan evlerinde olduğu gibi' (çay ve kahve için küçük yan sehpa, geniş abajurlu masa lambaları, döşemeyle uyumlu perdeler vb) düzenleniş biçimlerini anlatan bilgilere de yer veren ev örneklerine özel bölümler ayrılmıştır (Bozdoğan, 2002) (Şekil 7).



Şekil 7. Muhit Dergisinin ilk sayısının kapağı (solda). Modern kadın, modern anne imgesi (Bozdoğan, 2002). 1939 tarihli Yedigün Dergisi Amerikan Banliyö yaşantısına öykünen bir görsel (sağda) (Bozdoğan, 2002).

Aydın bir eş ve anne olarak kadın yuva kurma sürecinde modernleşmeye katkıda bulunmaya özendirilirken, aile yapısı da değişmiş; çekirdek aile kavramı idealleştirilmiştir. Başat kavramlar artık, modernlik, sadelik, konfor, temizlik gibi kavramlar olmuş, geniş yüzeyli, dışa açılan, bol pencereci mekânlarla birlikte mahremiyet anlayışı da değişmiştir. Konut, gerek mimari üslubu, gerekse içerdiği teknik donanım ve mobilyalarla modernliği sembolize etmenin aracı olmuştur.

Cumhuriyet'ten sonra, kadın ve erkeğin toplumsal yaşamda bir arada olması anlayışı, konut mekânlarında da cinsiyet ayrımının kalkması şeklinde konuta yansımıştır. Harem ve selamlık orta sınıflarda oturma odası ve misafir odasına dönüşmüştür. Cumhuriyet'in ilk yıllarındaki misafir odaları, orta sınıf kadınlar için toplumsal hayata açıldıkları 'pencereler' gibidir (Özby, 1995).

'1923'te Cumhuriyet ilan edildiğinde, İstanbul'da, geleneksel geniş aile yerine, çekirdek aile kavramı çoktan benimsenmeye başlamıştı; en azından genel konut mekânı bağlamında bu böyleydi, hatta

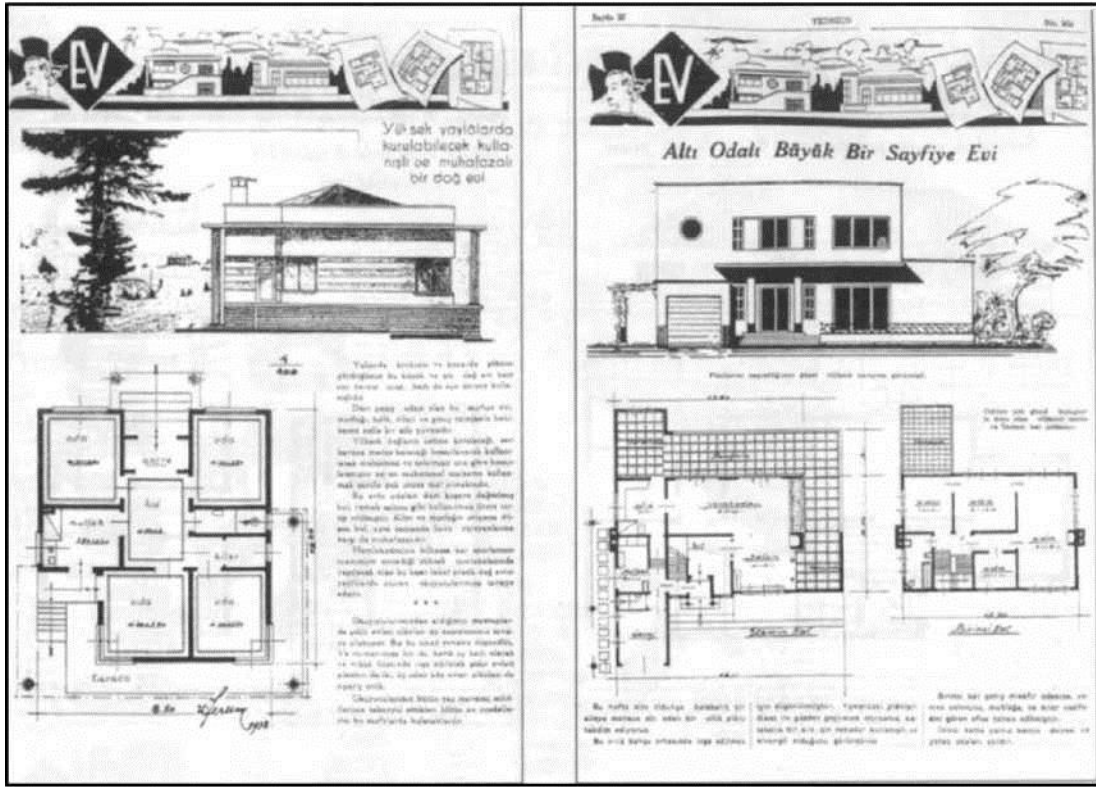
'İyi' hallilerin evlerindeki harem-selamlık ayrımı geçmişte kalmıştı bile'. Bahçe içindeki geleneksel ahşap "Türk evi" -ki bu geleneksel Türkyaşam kültürünün (Wohnkultur) 400 yıllık kültürel ikonuydu- daha henüz Cumhuriyet'in Batılılaşma'sından ve modern yaşam simgesi olarak 'kübik ev'in ortaya çıkmasından önce, artık Batılılaşmış İstanbul seçkinlerinin gereksinimlerini karşılamada yetersiz kalmaya başlamıştı (Bozdoğan, 2003).

Modern ev üzerindeki Cumhuriyet söylemi, çekirdek aileye, özellikle de ulusal görev olarak anneliğe ve ulusal yeniden doğuşun 'ocağı' ya da kutsal mekânı olarak aile evine yüklenen ulusalcı vurgulamanın bir uzantısıydı. Kemalist dönemde kadının "kurtuluşu" meselesinin, bugün bildiğimiz iç çelişkilerine de işaret eder biçimde, kadının yaşamının ev dışında ve işyerinde odaklaşması düşüncesi, önde gelen birçok Cumhuriyetçi aydın tarafından küçümsenmekteydi. İdeal örnek hala yaşam dünyası ev ya da 'aile yuvası' olan aydın bir eş, anne ve arkadaş olan kadındı. İdealize edilen bu yuva imajı, yuvayı kuran kadının becerisiyle zevkli ve tutumlu bir biçimde düzenlediği 'güzel, rahat, sade ve kullanışlı' modern evdi. Bir aile dergisinde 'yazlık villa' tasarımına eşlik eden bir yazıda şöyle deniyordu: 'İşte size saadet yuvası... Ucuz, güzel havadar bir köşk. Bir banyo, bir mutfak, geniş ve havadar bir yatak odası ile bir yemek odası ve salondan ibaret akşam yemeklerinizi zarif zevceniz ve güzel çocuğunuzla beraber yemek odasının önündeki taraçada yiyebilir, sonra da şezlonglara uzanarak tatlı tatlı konuşabilirsiniz.'

Cumhuriyet Rejiminin Kadın ve Aile Yaşamı Üzerinde derin izler bıraktığı hiç kuşkusuzdur. Bunu 1936 yılında yurda getirilen Fransız kent plancısı Henri Prost da dile getirmiştir. Prost, peçe kullanımının kaldırılmasıyla, kafesli eski evlerden uzaklaşarak, asansörlü, kaloriferli ve suyu devamlı akan apartmanlara taşınıldığını belirtmiştir. Bu açıklama, Cumhuriyetin ilanından sonra Türk aile yapısında yaşanan değişimlerin, planlamasında geleneklerin ve İslam dininin belirleyici olduğu Türk konut mimarisi üzerinden okunması bakımından önemlidir. Kabul edilen Medeni Kanun ile kadın erkek arasında eşitlik kavramının sağlanmaya çalışılması, kadının eğitim ve iş hayatına atılma çabaları konut planlamalarına da yansımıştır. Fikir hayatında uygulanan devrimlerle kadınların serbest ve özgür bireyler haline gelmesi konut planlamalarında harem-selamlık kavramlarını ortadan kaldırmaya başlamıştır. Halkın bir kısmı yeni tip apartmanlara taşınırken bir kısmı da Marmara ve Boğaz sahillerinde aynı konforu sunan bahçeli villalara yerleşmiştir. Çokevliliğin de hüküm sürdüğü baba erkil aile tipinden -1922-28 yılları arasında yapılan devrimlerle- modern aileye geçilmiştir (Özakbaş, 2015) (Şekil 8).

Bu dönemde mimarlığa da yansıyan modernizm üslupsal belirleyici olarak kübik evde ifadesini buluyordu. Bu anlayışla İstanbul'un gözde Boğazköylerinde ve Anadolu yakasında, özellikle de Bebek, Amavutköy, Moda, Suadiye ve Göztepe'de kübik görünümlü evler ve villalar yapılmıştır (Bozdoğan, 1996). Apartman yaşamının sağlıksızlığına ve getirdiği 'evsizlik' duygusuna karşı idealleştirilen villalar ve bu villalara uygulanan kübik tarzı artık çeşitli dergilerde yer almaya başlıyordu (Yağcı, 1998).

Modern yaşam imgesi olarak beliren 'kübik ev' terimi, Erken Cumhuriyet dönemi toplumunun yaşama şekline direk etki etmiş; evrensel ve sosyal bir değişimi yaratmaya başlamıştır. Bu değişime paralel olarak 'kübik ev' terimi, batılılaşmış, laikleşmiş modern hayat tarzının bir ifadesi olarak sıklıkla kullanılagelmiştir. 1930'larda Modern Mimarlık akımının özelliklerini taşıyan sade kübik biçimleri, düz çatıları ve terasları ile geleneksel konutlardan hayli farklı olan "kübik evler", batılı yaşam biçiminin önemli simgelerinden birisi olarak görülmektedir (Şekil 9). Modern konutun halk tarafından kabul görmesi ve yaygınlaşması amacıyla, Cumhuriyet ideolojisinin önemli eğitim araçlarından birisi olan radyodan, modern konutu tanıtan anlatımlar yapılmakta; Muhit, Yedigün ve Modern Türkiye Mecmuası gibi dönemin, her türlü konunun işlendiği popüler dergilerinin sayfalarında, modern, kullanışlı, ucuz ve sıhhatli evlerin tanıtıldığı bölümlere yer verilmektedir. "Ev ve eşya", "hayalinizde yaşayan evler", "ev", "güzel evler", gibi başlıklarla tanıtılan konutlar, resimleri ve projeleri ile idealize edilen konut yaklaşımını ortaya koymaktadır (Dokgöz, 2012).



Şekil 8. Soldaki görselde modern, kullanışlı ve muhafazalı bir dağ evi, sağdaki görselde altı odalı büyük modern bir sayfiye evi resmediliyor (Bozdoğan, 2002).



Şekil 9: Dönemin modernist eğilimini anlatan ‘Küçük mimarlık örnekleri’ Küçük Ev (Bozdoğan, 2002).

Yerleşik söylemde savaş yeri erkeğin, ev kadının alanıdır. Yuvayı dışı kuş yapar. Her ne kadar erken Cumhuriyet döneminin resmi söyleminin önemli bir kısmında kadınların kamusal alanda yer alması savunuluyorsa da, 1930’ların ‘modern kadın’ imgesi büyük ölçüde de aydın eş, okumuş anne ve bilgili

ev kadınıyla özdeşdir. Eş, anne, evkadını kimlikleri evde konumlanan kimlikler. 1932 yılında Muhit dergisinde yayınlanan 'Memuriyet Sizin Olsun Yeni Kavuştuğum Evim Bana Yeter' başlıklı makale bu yaklaşımın en çarpıcı örneklerinden biridir.

Yavrularımın odasını, güneşin hayat verici ışıklarına açmak için her sabah pencereye yaklaşıyorum. Önümde titreyerek yayılan ve Boğazın şurasında burasında daralan, adeta kaynayan, göl halini alan deniz; karşıımızdaki sahilde gür yeşilliklerle gülen kıvrımlar, Göksu... Gözlerimi kendilerine çekerler; bir müddet durur, bekler ve galiba biraz da dinlenirim.

İskeleden ayrılan, evimizin önündeki sete adeta sürünerek geçen vapurun rengârenk kalabalığı, gözlerimi oylar.. İşleri başına gittiklerini bildiğim vapurdakiler arasındaki kadınlar, bana eski iş hayatımı hatırlatır. O zaman ne garip fikirlerim varmış diye kendime hayret ederim.

Bir zamanlar zannedirdim ki bir hanım, ne olursa olsun dışarda çalışmadıkça basitlikten ve sinsilikten kurtulamaz.. Hatta evlendikten sonra da bu fikrimi en kıymetli bir mücevher imiş gibi muhafaza ettim. Aile hayatıma bir yavru bebeğin karıştığı senelerden evvelki vakti hep evimizin haricinde çalışmakla geçirmiştim. Ziraat Bankasında iyi, oldukça bol maaşlı bir vazifem vardı. Müessesenin itimadını ve hürmetini kazanmıştım. İşimi o kadar benimsemiştim ki tahsil gören ince ve zeki bir kızın ev idaresile, zevce ve anne olmak hevesile yaşamasını çok gülünç bulurdum.

Bundan iki sene evvel, bir gece eski mektep arkadaşlarımdan Fevziyeye tesadüf ettim. On seneden beri memuriyette çalışan bu arkadaşım büyük terakkiler göstermiş ve iyi bir mevkie geçmişti. Eskiden şen, şuh ve zarif olan Fevziyeyi tanımakta hayli müşkilata uğradım: Sert, haşin, ölçülü bir hanım. Neş'esini, kakkahasını, ahengini, cana yakınlığını tamamile kaybetmiş. Bütün bunlara mukabil bir fikri var: vakit, nakittir.

Her şeyi para ile ölçüyor. Her şeyi para arkasından görüyor. İnceliğini, zarafetini, hür yaşamak hakkını... hep para sevdasına değiştirmiş. Asıl kendisine hiç benzemeyen ikinci bambaşka bir şahs olmuş..

O gecedan sonra düşüncelerim bir az mülâyimleşti. Müstakbel kendimin krokisi karşısında olduğumu anladım ve vaktimi paradan mada bir şey için sarfetmeğe karar verdim.

İşimden istifa ettim. Bu kolay olmadı, fakat kararım karardı. Bu cesur hareketten sonra.. cemiyet münasebetlerimizi genişletmeye çalışıyordum. Müsafir karşılamak, ağırlamak kolay şeyler değildir. Hele bizim gibi zengin olmayan bir aile için.

Sonra.. Sevgili kiraatlerime döndüm, sonra ben mektepte iken güzel eserlere müptelâ bir okuyucu idim. Tekrar Halit Ziyaya, Reşat Nuriye, Hüseyin Rahmiye kavuştum. Anna Karenin, Verter, Ladam Okamelya, Pol ve Virgini... Hepsi kütüphane içinden bana tebessümlü bir karşılama hazırlamıştı.

Şimdi mecmualar, hususile sevimli MUHİT bana dost sahifelerini açmıştı. Yevmi gazeteleri takip ediyordum. Ve bütün bu kraatlerde akşamları için kocamla enteresan konuşma mevzuları oluyordu. Fakat asıl en büyük hayat değişikliği semt ve ev değiştirmekle oldu:

Şişliyi bırakarak boğaz içinde mütevazı bir eve taşındık. O zamana kadar benden hiç ayrılmayan hislerimi ıslah ettim. Nakış işleyen kadına, dantel ören hanıma, turşu kuran Ayşeye, bahçe belleyen Fatmaya karşı duyduğum istihlafı attım. Onları hakir görmez oldum. Eski fikirlerimin ne kadar bayağı olduğunu anladım!

Şimdi bir bahçem var. İçindekileri pek çok sevmeğe başladım.

Bahçemin ve çiçeklerimin güzelliklerini nasıl anlatabilirim. Ziraî eserleri bulup okuyorum. Büyüyen her fidanın, yetişen her meyvenin, sebzenin, çiçeğin karşısında heyecan dolu zevkler duyuyorum. Soframın üstünde gülümsiyen her mahsulümde adeta iftihar ediyorum.

Mutpak, bahçeden sonra, bana hayatın zevklerini tattıran ikinci amil oldu.

Benim şimdi mutpağıma ve bahçeme dair küçük bir kütüphanem var. Mecmuaların bazı parçalarını keserim, nazarı dikkatimi celbeden hanımlardan notlar alırım, onların bazısında öyle bilgiler vardır ki hayret etmemek elde değildir.

Tasavvur edelim ki ebeveynimiz hayattadır ve bizim oturduğumuz şehirde yaşıyorlar. Öyle zamanlarımız olur ki bize biraz nazaret biraz tahakküm etmek isterler ve böyle bir nazaret altına girmek hoş gitmez.

Fakat şimdi anlıyorum ki ana baba en müşkül zamanlarınızda sizi terketmiyen yegâne sevgi dolu insanlardır. Onlar icap edince derhal size kucaklarını ve aile yuvasını tekrar açarlar. Söyliyebilirim ki babam ve annem üç sene evvel ölmüş olsalardı onları hiç öğrenmemiş, anlayamamış bulunacaktım.

Bir kadının çocukları onun bekâsıdır, ebediyetidir. Ben, bu sevgi ikimizi birden mahvetmesin, gülünç bir vaziyete sokmasın diye kendimi idare etmeğe çalışıyorum, ama bu muhabbetin esiri olduğumu hissediyorum. Çocuğumun bana karşı gösterdiği sevgi benim için en büyük saadettir.

Yalnız çocuğa, kendisini o kadar alâka ve uğraşmaya değer bir şey gibi tanıtmamak güç olduğu kadar da elzemdir.

Çocuğu en doğru şekilde büyütmek için, nadide bir fidan yetiştirirken olduğu gibi üzerinde çalışılacak toprağı tayin etmek, kazmak, çapalamak, gübrelemek, sulamak, güneşe ve yağmura açık bulundurmak, münbit bir hale getirmek, ondan sonra da genç tohumu büyümeğe bırakmak lazım gelir. Bu, zaman alır, güç ve zor bir iştir. Fakat mesaide ebediyete değen bir zevk vardır.

Evimin daracık görünen muhiti mutpağıle, bahçesile, çocuklarile zannettiğimden çok daha geniş vedeğerli olduğunu ispat etti. Orada iç sıkıntısının dayer bulamayacağına inandım.

Hayat ortaklarının ham ve cahil olmamaları ve birbirine uygun mizaçta bulunmaları çok lâzım olan iki şarttır. Bu iki şartın bir ailede bulunup bulunmadığını anlamak için zekâyı, sabrı, maharet ve zamanı ortaya koymak, mütekebil bir hürmetin varlığına inanarak beklemek lâzım gelir. Mütekebil hürmetin ise kadına düşen kısmının daha ağır olduğunu da inkâr etmem (Muzaffer, 1932) (Şekil 10).

Bütün bu modern konfor araçları, kadınları ev işlerinin sıkıntısından -yemek pişirmek, temizlik/çamaşır yıkama vb. geleneksel evlerde yapılan bitip tükenmez işlerden- kurtaracak yeni olanaklar olarak yüceltilmişti. Ancak süregelen kültürel ve toplumsal kabuller ev dışında çalışan kadın düşüncesine karşıydıysa da kadın dergilerinde yer alan teknik donanımlı/son derece kullanışlı laboratuvar benzeri mutfak imajları, endüstrileşmiş Batı'daki özgün bağlamlarından yoksundu (Şekil 11).

Modernist kitle kültürü ile yaygın bir orta sınıf burjuva yaşamının olmadığı bir durumda böylesi minimal ve kullanışlılığa yönelik tasarımlar, Cumhuriyet döneminin hala oldukça geniş zengin ailelerinin (çoğu kez bir-iki akrabanın, hizmetçilerin ve bahçıvanın birlikte yaşadığı evlerin) ya da Türk yemek yeme alışkanlıkları ile uzun ve zahmetli yemek hazırlama kültürünün mekânsal gereksinimlerini yansıtmaktan çok uzaktı (Bozdoğan, 2002) (Şekil 12).

Memuriyet Sizin olsun!..



Şekil 10. 1932 yılında Ağustos ayı Muhit dergisinde Mufide Muzaffer imzasıyla yayınlanan Memuriyet Sizin Olsun!.. Yeni Kavuştuğum Evim Bana Yeter başlıklı, memuriyeti, neredeyse kendisini evinden ayrı düşüren bir gurbet hayatı gibi deneyimleyen yazarın metni (URL-5).

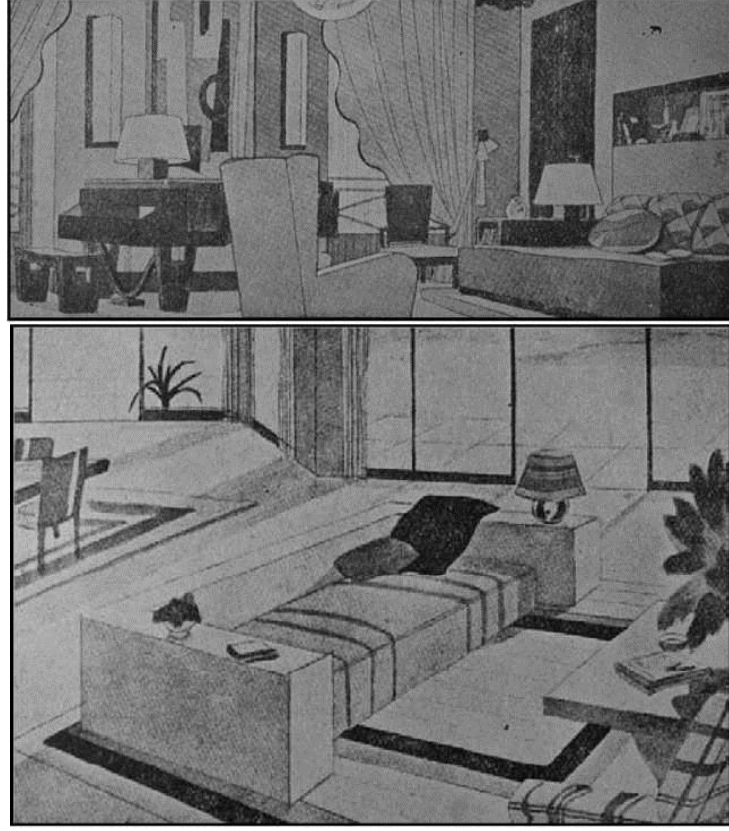


Şekil 11. Modern Kubik eşyalarla döşenmiş salon ve kullanışlı modern mutfak (Bozdoğan, 2002).



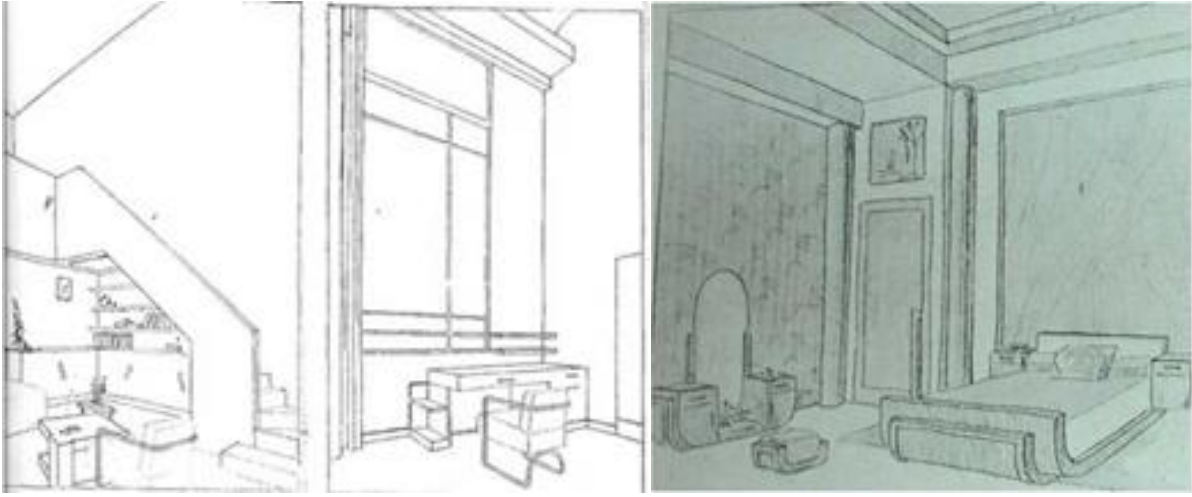
Şekil 12. Frankfurt Kitchen, Margarete Schütte Lihotzky (URL-6).

Bu dönemin konut yapıları, yeni geliştirilmekte olan çekirdek ailenin barınabileceği mekânlar olarak sunulmuştur. Kurgulanan yeni toplumsal yaşam tarzı, doğal olarak Osmanlı döneminin geleneksel yaşam kültürünün sürdürdüğü geleneksel evleri ve bu evlerin aynı işlevi barındıran odaları ve geniş sofaları yerine giriş holü ya da koridorlar çevresine dizili, belirli işlevlere göre farklılaşmış ve bu doğrultuda kurgulanmış odalar içeren batılı tarzdaki yaşam kültürüne bırakmaya başlamıştır (Şekil 13).



Şekil 13. Yeni evli bir kadının 'misafir odasından' görseller. Batılı iç mekânlara, geometrik mobilya tasarımlarına, Bauhaus'tan esinlenen aydınlatma elemanlarına, kaygan, parlak yüzeylere yer verilmekteydi. Gerçek yaşamda ancak birkaç Cumhuriyet dönemi iç mekânı bu imaja uyuyordu; çoğu durumda 1930'ların en yeni "kübik" görünümlü evlerinin içi, çok sayıda, oldukça eklektik (seçmeci) mobilyalarla doluydu (Bozdoğan, 2002).

Salonlarda Cumhuriyet dönemi iç mekân anlayışını resmeden bu durum, kübik görünümlü evlerin iç mekânlarının da Batılılaşma olgusu ile tasarlandığını göstermektedir. Evin diğer odaları da dönüşümden nasibini alıyordu. Yatak odaları, cinsiyet bağlamında düşünüldüğünde, güçlü cinsel imgeleri olan mekânlardır. Konutta da her zaman en özel yer olmuştur. Sıradan bir yatak odası bile uyumanın, dinlenmenin yanı sıra cinsel ilişkinin yer aldığı mekân olarak algılanmaktadır. Kimi yatak odaları ise, çeşitli dekoratif öğelerle; örneğin tavana yerleştirilen büyük boy aynalarıyla ya da dikkatle seçilen renklerle, özenle ayarlanan ışıklarla, bu konuda daha vurgulu bir hale getirilebilmektedir (Tümer, 2003) (Şekil 14).



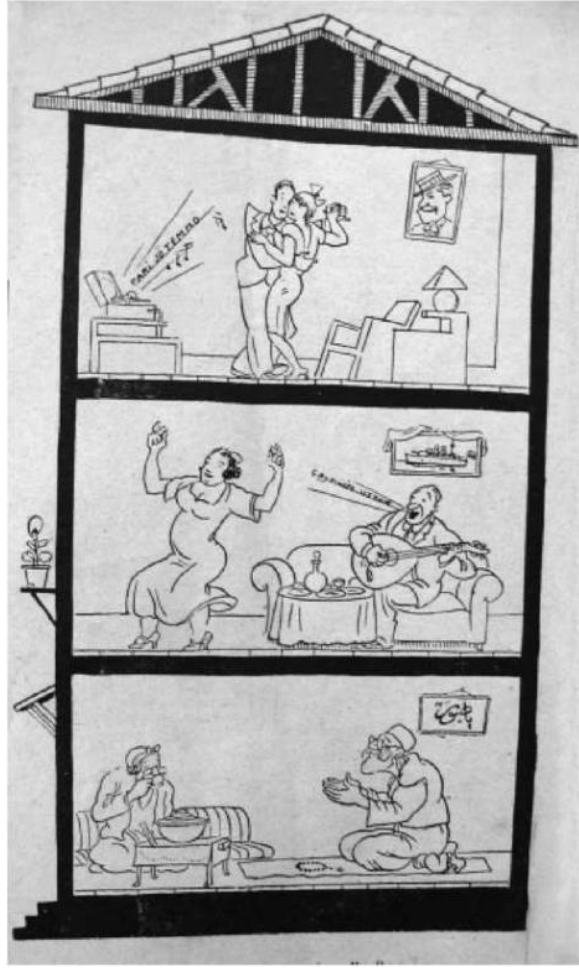
Şekil 14. Dekoratör Nizami Bey'in 1932 yılında Mimar dergisinde yayınladığı iki eskizi. Soldaki çizim bir erkek mimara ait. Çelik ve çizgisel maskülen hatların vurgulandığı bir tasarım anlayışı hâkimken, sağdaki eskizde zengince bir bayan için Art Deco stilinde, kadın hatlarını hatırlatan daha eğrisel formlarda bir çizim görüyoruz (Gürel, 2009).

1950'lerde kadın ve apartman...

1950 modern anlayışı; siyasi ve kültürel koşulların da etkisi ile konutlarda 'küçük' ev ve iç mekânlarına olan ilgiyi azaltmış, yerine yüksek gelir elde edilen apartmanlaşma büyük önem ve hız kazanmıştır. Apartman, 19. Yüzyılın sonları ve 20. Yüzyılın başlarında modern hayatın simgesi olarak özellikle yüksek gelir gruplarının ev tipi olmaya başlamıştır. Geleneksel konutlarda yaşayan kalabalık aileler, modern hayatın sembolü olarak kabul edilen apartman dairelerinde daha az bir nüfusla yaşamaya imrenmişlerdir (Şekil 15).

'Toplumun en küçük birimi olan çekirdek aile kavramı ile ilgili, dönemin ideal aile portresi çizilirken, çalışan ve eğitilmiş bir baba, sosyal ve kültürlü bir anne ile çocuklar çekirdek aileyi oluşturmaktadır. Dönemin koşullarının anlaşılmasında önemli veriler veren popüler dergilerde ve reklam afişlerinde bunlara dair teşvik edici, özendirici ve çeşitli yazı, bilgi ve tanıtımlar bulunmaktadır. Kadının bireysel haklarının arttığı bu dönemde ev içindeki yeri büyük bir değişim geçirmese de, özellikle 1947'de kabul edilen medeni kanunla hukuksal olarak erkeğin ve kadının ev içindeki görevleri kesin çizgilerle belirlenmiştir' (Artıkoğlu 2006).

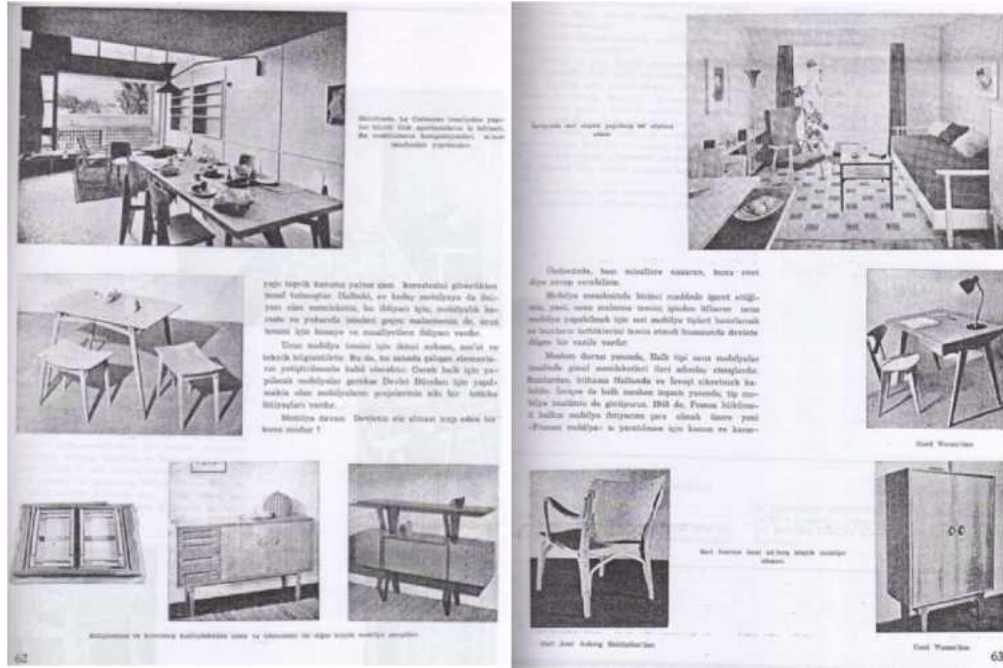
Evde değişen kadının konumu, yeni düzenleri de beraberinde getirmiş, modernleşme ile başlayan çekirdek aile anlayışı daha da cazip hale gelmiştir. Geleneksel aile düzeni hala devam etse de, özellikle kentlerde apartmanlaşmanın da hız kazanması ile modern apartmanlarda daha az sayıda kişi ile yaşam, imrenilen bir kültür olmuştur. Batılı dergilerde sık sık yer verilen bu tip konut iç mekân düzenlemeleri ve pratik dekorasyon önerileri, ülkemizin popüler dergilerinde de çeviri olarak yer almıştır (Şekil 16). Cumhuriyet ile başlayan bu yaklaşım geleneksel konutlardan apartmanlara geçiş ile daha da fazlaşmış, Osmanlı'dan beri var olan mutfak yardımcılarını yerini evin sahibine bırakmıştır. Böylelikle kadınlar evin tümüne hâkim olduğu gibi mutfaklarda girerek kişisel düzenlerini kurmuşlardır (Şekil 17).



Şekil 15: Tan Oral Karikatürü (Sey, 1998).



Şekil 16. Salonlarda olmazsa olmaz 'Amerikan Bar'. Artık mimar tarafından tasarlanan konutlarda fiziksel alan olan 'Amerikan bar' hâkimdi. Bir mimarın belirttiği gibi, '1950'li yıllarda ev partileri çok popülerdi ve insanlar parti alanına ihtiyaç duyuyordu (Gürel, 2009).



Şekil 17. Arkitekt dergisinde tanıtımı yapılan modern batılı mobilya örnekleri (URL-7).

'Mutfaklarda kullanılmaya başlanan gazlı ve elektrikli ev aletleriyle başlı başına birer modernlik ve özgürlük sembolüdür. Merkezi ısıtma sistemi, buzdolabı, çamaşır makinesi, radyo, müzik dolabı gibi dayanıklı tüketim malları; pahalı donatılar olduklarından henüz orta gelir düzeyindeki aileler için evlerinde varlığı çok değerli birer lüks yaşam sembolü olmuştur' (Kaçel 1998) (Şekil 18).

Şekil 18, modern bir kadın ve modernliğin sembolü buzdolabı reklamını göstermektedir. Reklamın baş kısmında, 'ALDATICI FIRSATLARDAN SAKININIZ!' yazmaktadır. Bu, bir elin bir buzdolabı parçasını tuttuğu bir çizimdir. Reklamın ortasında, 'Bugünün fırsatı, yarının kütlesi olabilir. Emin bir soğuk hava dolabı isteyen FRIGIDAIRE atri!' yazmaktadır. Reklamın alt kısmında, 'BURLA BİRADERLER...' ve 'FRIGIDAIRE' yazmaktadır. Reklamın sağ kısmında, 'ARÇELİK' yazmaktadır. Reklamın alt kısmında, 'ARÇELİK yiyecek ve içeceklerinizi daima soğuk ve taze olarak muhafaza eder ARÇELİK hergün yemek hazırlamak derdinden sizi kurtarır ARÇELİK kalitesi en iyi, satış şartları en elverişli buzdolabıdır.' yazmaktadır. Reklamın alt kısmında, '8 AYAK: PEŞİN 2500 LIRA - taksitle: 3200 lira (235 liraya peşin, bakiyesi ayda 170 liradan 17 taksitle) 10,2 AYAK: PEŞİN 2900 LIRA - taksitle: 3700 lira (300 liraya peşin, bakiyesi ayda 200 liradan 17 taksitle)' yazmaktadır. Reklamın alt kısmında, 'Genel Satışları: SERO TİYARET A.Ş.; 36088 Dış Sok. Beşiktaş, Tel.: 09 35 91 - BURLA BİRADERLER ve En: Nazım Cad 81-83, Beşiktaş, Tel.: 46 47 38' yazmaktadır. Reklamın alt kısmında, 'NOT: AMBALAJ, KARKIYE VE REGÜLYE MASRAFLARI ALICIYA AITTİR.' yazmaktadır. Reklamın alt kısmında, 'ZAL: 104/108' yazmaktadır.

Şekil 18. Modern bir kadın ve modernliğin sembolü buzdolabı reklamı (URL-8 & URL-9).

Toplumda 'ev' kavramı, ailenin sosyal, ekonomik ve kültürel ortamının bir ifadesi olmuştur. Modernleşen ya da geleneklerine bağlı kalan bireyler yaşam standartlarını ona göre belirlemiş, bu

tutumda evlerin iç mekânlarında, donatı elemanlarından, yapısal özelliklere ve kullanım biçimlerine kadar yansımıştır. Modern yaşam için en etkili yol ev mekânlarıdır. Değişen mobilyalar, yeni teknolojik ürünler ya da yeni malzemelerin uygulanması ile iç mekânlar artık yeni bir yüze kavuşmuşlardır. Batılı beğenilerin gelişimi ve modern hayata adapte etme bireyler için sürekli merak konusu olmuş, bu tutum eskiyi reddetme yeniye sahip olma duygusunu tetiklemiştir.

Bugün, kadınlar eski dönemlerdeki evlerden oldukça farklı yaşamaktadırlar. Çalışmakta ve sosyal hayatın birçok alanında sorumluluk almaktadırlar. Bununla birlikte, modernleşmesinin, evsel alanın düzenlenmesinden sorumlu tuttuğu kadın figürünün evle olan ilişkilerinde değişmeyen bir şey vardır. O da evin kadınların mekânı olarak görülmesi ve bunun kadınlar tarafından onaylanıyor olmasıdır. Özellikle de ev işinin merkezi durumunda olan mutfak mekânı, birincilliğini korumaktadır. Modernleşmenin ev kadını laboratuvarı olarak nitelendirdiği mutfak mekânı, zamanla yalnızca çalışma alanı niteliğini yitirmiş, kadının yaşama alanını da tarifler olmuştur.

Kaynaklar

- Alkan, A. (2012). Şehircilik Çalışmalarının Zayıf Halkası: Cinsiyet, Nermin Abadan Unat'a Armağan – Birkaç Arpa Boyu: 21. YY'a girerken Türkiye'de Feminist Çalışmalar (der. Serpil Sancar), İstanbul: Koç Üniversitesi Yayınları, s. 343-414).
- Artıkoğlu, P. (2006). 1950-1970 Arası Süreçte Sosyal Yaşam ve İç Mekânın Değişenleri. İstanbul: Mimar Sinan Güzel Sanatlar Üniversitesi Fen Bilimleri Enstitüsü, Sanatta Yeterlilik Tezi.
- Bammer, A. (1996). "The Relationship Between the Tent and the Anatolian House" in Sey, Y. (Ed.) Housing and Settlement in Anatolia- A Historical Perspective. İstanbul: The Economic and Social History Foundation of Turkey Pub. pp. 234-247
- Baydar, G. (2007). Room for a Newlywed Woman: Making Sense of Gender in the Architectural Discourse of Early Republican Turkey, Journal of Architectural Education vol.60. n.3 February:3-11.
- Berger, J. (2006). Görme Biçimleri. (Y. Salman Çev.). İstanbul: Metis Yayınları.
- Beyer, G. (1958). Housing: A Factual Analysis, Macmillan:2.
- Bozdoğan, S. (2002). Modernizm ve Ulusun İnşası (T. Birkan Çev.). İstanbul: Metis Yayıncılık.
- Bozdoğan, S. (2003). 'Modern Yaşamak: Erken Cumhuriyet Kültüründe Kübik Ev', Tarihten Günümüze Anadolu'da Konut ve Yerleşme Çeviri: Zeynep Rona, (<http://v3.arkitera.com/v1/diyalog/sibelbozdogan/habitat01.htm>: (Erişim Tarihi: Ocak 2017)
- Davidoff, L. ve Hall, C. (2002). Family Fortunes: Men and Women of the English Middle Class 1780-1850, Routledge.
- Dokgöz, D. (2012). 'Karikatürün Hedef Nesnesi Olarak Mimarlığın Kübik Ev Üzerinden Eleştirisi', Dokuz Eylül Üniversitesi, Yayınlanmamış Doktora Tezi.
- Duncan, N. (1996). "Renegotiating Gender and Sexuality in Public and Private Spaces" Body Space: Destabilizing Geographies of Gender and Sexualityed. Nancy Duncan (London and New York: Routledge: s. 127-145
- Ediz, Z. (1995). 'Kadınların Tarihine Giriş; Hititlerden Günümüze'; Adım Yayıncılık, İstanbul.
- Erkarslan, Ö. E. (2004). "XX-XY: Tasarımda Baskın Gen: Cinsiyetler Arası Mücadele Alanı Olarak Modern Konut Tasarımı," Mimar. İst, S. 14 – Dosya: Mimarlık ve Cinsiyet, s. 59-62.
- Güney, Y. İ. (2009). "Konutta Mekânsal Organizasyon ve Toplumsal Cinsiyet: Yirminci Yüzyıl Ankara Apartmanları," Cins Cins Mekân içinde, der. A. Alkan, s.102-35. İstanbul: Varlık.
- Gürel, M. Ö. (2009). Consumption of Modern Furniture as a Strategy of Distinction in Turkey, Journal of Design History Vol. 22 No. 1, s: 47-67.
- Güven, S. (2005). "Vitruvius" Mimarlık Üzerine On Kitap,(Çeviri: Pof. Dr. Suna Güven), İstanbul: Şevki Vanlı Mimarlık Vakfı Yayınları.
- Kaçel, E. (1998). "Inhabitant' nasıl Kurtulur, Nasıl Hapsolür?," Arredamento Mimarlık, 100+8, (kasım 1998), s: 94.
- Kayasü, S. (2002). Kadın ve Mekân Etkileşimi. Çağdaş Mimarlık Sorunları Dizisi: Mimarlık ve Kadın Kimliği içinde (101-105). İstanbul: Boyut Yayın Grubu.
- Korkmaz, S. A. ve Allmer, A. (2013). 'Mekânın DNA'sı: Toplumsal Cinsiyetin Mekânsal Kalıplarının Sorgulanması The DNA Space: An Investigation of Spatial Templates of Gender', Kadın/Woman 2000 Vol. 14 Issue 1, p107-133. 27p.
- Muzaffer, M. (1932). "Memuriyet Sizin Olsun Yeni Kavuştuğum Evim Bana Yeter", Muhit IV, 46, s. 36- 37.
- Nalbantoglu, G.B. (2003). 'Modern Ev'in Çeperleri' http://www.ata.boun.edu.tr/htr/documents/312_4/Nalbant_oglu_modern%20evin%20ceperleri_bilanco.pdf
- Özakbaş, D. (2015). İstanbul Konut Mimarisinin 1923-1940 yılları Arasındaki Gelişim Süreci, The Journal of Academic Social Science Studies.

- Özbay, F. (1995). Changes in women's activities both inside and outside the home, in *Women in modern Turkish society*, Zed Books; 1st edition 1991: 89-111.
- Özbay, F. (1996); (1996). *Evler, Kadınlar ve Ev Kadınları; Diğerlerinin Konut Sorunları; Habitat 2 Ön Konferansı (der) Konut*, E. Mimarlar Odası Yayını, Ankara:52-65.
- Özgüder, E. (2010). *Mobilya Cinsiyeti Üzerine Düşünmek*. Evim Dergisi, 52, 150.
- Rapoport, A. (1969). *House Form and Culture*, Pearson; 1 edition (February 25, 1969).
- Rendell, J., Penner, B. and Borden, I. (2000). *Gender Space Architecture: An Interdisciplinary Introduction*. London: Routledge.
- Sey, Y. (1998). 75 Yılda Değişen Kent ve Mimarlık, Ev çizgi şehir, Y.Sey derl. Tarih Vakfı Yayınları, İstanbul: 343.)
- Spain, D. (1992). *GenderedSpace*. London: The University of North Carolina Press.
- Tanyeli, U. (2004). *İstanbul 1900-2000 Konutu ve Modernleşmeyi Metropolden Okumak*, İstanbul: Akın Nalça Kitapları
- Tümer, G. (2003). *Mimarlıkta Cinsellik. Arredamento Mimarlık 9 (03)*.
- Weisman, L. K. (1992). *Discrimination by Design, A Feminist Critique of the Man-Made Environment*, Uni. Of Illinois Press, USA.
- Wigley, M. (1994). "The Domestication of the House: Deconstruction After Architecture", in Brunette Peter and David Wills (eds.), *econstruction and the Visual Arts: Art, Media, Architecture*. Cambridge University Press. pp. 203.
- Yağcı, Y. (1998). 'Kadın - Konut Etkileşiminde Rol Oynayan Tasarım Parametrelerinin Belirlenmesi', İstanbul Teknik Üniversitesi, Yayınlanmamış Y. Lisans Tezi, İstanbul.
- URL-1: <http://arkeofili.com/catalhoyuk-ve-neolitik-diyet-9000-yil-once-orta-anadolu> (Erişim Tarihi: Ocak 2017)
- URL-2: <http://sanat.ykykultur.com.tr/sergiler/topraktan-sonsuzluga-catalhoyuk> (Erişim Tarihi: Ocak 2017)
- URL-3: <https://bi1dunya.blogspot.com.tr/2016/06/turk-evi-plan-tipleri.html> (Erişim Tarihi: Ocak 2017)
- URL-4: <http://www.5harfliler.com/memuriyet-sizin-olsun>(Erişim Tarihi: Ocak 2017)
- URL-5: https://en.wikipedia.org/wiki/Vitruvian_Man#/media/File:Da_Vinci_Vitruve_Luc_Viatour.jpg (Erişim Tarihi: Ocak 2017)
- URL-6: <https://en.wikipedia.org/wiki/File:Frankfurterkueche.jpg> (Erişim Tarihi: Ocak 2017)
- URL-7: <http://dergi.mo.org.tr/dergiler/2/169/2119.pdf>(Erişim Tarihi: Ocak 2017)
- URL-8: <http://www.kadınlarbegendi.com/1980lerin-reklamlari/>
- URL-9: <https://seyler.eksisozluk.com/reklamcilik-sektorunun-yeni-yeni-gelismeye-basladigi-yillardaki-iliginc-gazete-reklamlarimiz>