

TARİHİ GEÇMİŞİYLE ERZURUM KALESİ

Erzurum Castle with Historical Backgrounds

*Hamza GÜNDOĞDU**

Öz

İlk yerleşimin MÖ. II. bine kadar uzandığı düşünülen Erzurum Kalesi, MS. 415-420 yılları arasında Roma İmparatorluğunun garnizon şehri olduğu yıllarda mimari forma bürünmüştür. O yüzyıllarda şehrin en yüksek kesimini içine alan İç Kale ile şehrin mahalle, cadde ve sokaklarını içine alan Dış Kale'den ibaretti. Eğimli bir yamaçta yer alan Kale'nin etrafı, savunması kolay olan yerlerde tek, güç olan yerlerde çift sur ve burçlarla tahkim edilmişti. Osmanlı dönemindeki genişletmelerle birlikte XIX. yüzyıl ortalarına kadar önemini koruyan dış kale surları, XX. yüzyılda tamamıyla harap olurken bugün, sadece isimleri yaşayan kapılarla varlığını sürdürmektedir. 1960'lı yıllardan itibaren birkaç kez onarım gören İç Kale ise nispeten orijinal özelliklerini sürdürür biçimde günümüze ulaşmıştır. Son olarak 2000'li yılların başında bir onarım daha geçiren İç Kale'de 2002'lerden itibaren Müze Müdürlüğü'nce başlatılan kazılarda, Roma dönemine kadar inen veriler ortaya çıkmıştır. Yazımızda, Kale ile ilgili not ve ayrıntılara değinilecektir.

Anahtar Kelimeler: Erzurum, Kale, Selçuklu, İç Kale

Abstract

The first settlement in the second millennium BC, are thought to reach up to Erzurum Castle, between AD 415-420 year-clad architectural form of the Roman Empire in the year that the city garrison. In the centuries that, into the inner Castle of the city with the highest part of the city, neighbourhood, street and into the streets, the area was the outer Castle. Situated on a hillside sloping

* Prof. Dr., İstanbul Aydın Üniversitesi, Öğretim Üyesi. hamzagundogdu@aydin.edu.tr.

around the fortress, only in places that are easy to defend, fortified with double ramparts and bastions in the places of power. In the Ottoman period, with extensions, the outer Castle walls, which was important until the middle of the XIXth century, while living today, only the names will be completely devastated in the XXth century with doors continues to exist. The citadel which was restored several times since the 1960s, maintains the original features have survived relatively in form. Finally, undergoing repair at the beginning of the 2000s, in the inner Castle in 2002 by the museum Directorate excavations from the Roman period down to the data has emerged.

In the paper, the note and the details will be discussed on the Castle.

Keywords: Erzurum, Castle Seljukian, Interior Castle

MÖ. 4000 yıllarına kadar uzanan geçmişle Erzurum, Filistin ve Kuzey Suriye'den başlayıp Adıyaman, Malatya, oradan da Erzurum ve Kars çevreleriyle Gürcistan, Ermenistan üzerinden Kafkas ötesine kadar uzanan coğrafyanın, arkeolojik tanımlamasıyla Karaz Kültür Havzasında yer alır¹. Burada sayılan örneklerin Anadolu'ya ait Malatya Arslan Tepe², Keban Sakyol³ (Pulur), Karaz⁴, Pulur⁵, Tufanç (Güzelova)⁶, Sos Höyük⁷, Bulamaç Höyük⁸, Çıldır Gölü (Akça Kale)⁹ vb. yerlerde yapılan arkeolojik araştırma ve kazılarda ortaya çıkan verilerin ortak yanları, bunların kültürel anlamda birbirleriyle iletişim halinde olduklarını gösterir. Eski yerleşim izlerinden anlaşıldığı kadarıyla Erzurum Ovasındaki höyükler üzerindeki bu yerleşimler (Karaz, Pulur, Tufanç, Sos Höyük, Bulamaç Höyük vd.), Ovanın batı, kuzey ve doğusunda yer almaktadır.

Ovanın güneyini sınırlayan Palandöken Dağı ve uzantılarının kuzey yamacına kurulmuş olan bugünkü Erzurum'un ilk kurulduğu

¹ Nauman, 1893: 16; Koşay-Turfan, 1959: 350-vd.; Aşıroğlu, 1974: 70; Pehlivan, 1984:14-vd.

² Frangipane, 1994: müteaddit sayfalar; Frangipane, 2008: müteaddit sayfalar.

³ Koşay, 1970: müteaddit sayfalar.

⁴ Koşay-Turfan, 1959: 358; Koşay, 1974: 53; Pehlivan, 1984: 17-vd; Gündoğdu-vD., 2011: 43.

⁵ Koşay-Vary, 1976: 49; Pehlivan, 1984: 16; Gündoğdu-vD., 2011: 46.

⁶ Koşay, 1976: 32.

⁷ Sagona-vD., 1994: 204; Koçhan-vD., 2005: 11.

⁸ Güner, 1987: 57; Gündoğdu, 1997: 43; Güner, 2005: 101.

⁹ Gündoğdu-vD., 2001: 16; Ceylan, 2007: 278-vd.

Tarihi Geçmişiyile Erzurum Kalesi

yer konusunda, tarihçi ve arkeologlar arasında henüz ortak bir fikir birliği oluşmuş değildir (Foto.1).

Milattan önceki ilk iki bin yıllık devrede Erzurum ve çevresinde, kimlerin ne kadar süreyle yaşadıkları konusunda da bilgilerimiz yetersizdir. Tarihi çağlara doğru, özellikle MÖ. II. ve I. binlerdeki Demir Çağı olarak adlandırılan devrede, yörede Diauehi Krallığı ile Hatti ve Haldilerin yaşadığı bilinmektedir¹⁰. Bunları İskitler, Subariler, Spirianlar ve Urartular takip etmiştir¹¹. Ancak son yıllarda İç Kale’de yapılan kazılarda çok az sayıda Urartu, daha çok miktarda Roma, Bizans ve Türk dönemine ait buluntular gün ışığına çıkarılmıştır¹².

MÖ. VI. yüzyıl başlarında Van (Tuşpa) merkezli Urartu krallığının sona ermesiyle yörede Medler, Persler, Partlar, Selevkoslar, Romalılar ve Bizanslılar hüküm sürmüşlerdir¹³.

MS. VII. ve X. yüzyıllar arasında Erzurum ve çevresi, İslam devletleri ile Bizanslılar arasında nüfuz mücadelelerine sahne olmuştur¹⁴. İlk İslam ordularının Hz. Ömer zamanında, İyaz bin Ganem’in komutasında MS. 650 yılı dolaylarında, yörede başarılı fetihlerde buldukları bilinmektedir¹⁵.

Tarihi çağlarda Erzurum; Karintis, Karin, Karana, Karnak gibi isimlerle anılmakla birlikte Roma döneminde Theodosiopolis, Bizans döneminde Anastasius, Ermeni ve Abbasi dönemlerinde Karin ve Kalikala, Selçuklular ve Osmanlılar döneminde ise Kara arz, Karaz, Arz-ı Rum, Erzen-i Rum, Erzürüm ve Erzurum olarak anılmıştır¹⁶.

Yaklaşık olarak 600 yıl kadar Roma’nın elinde bulunan Erzurum; MS. 395 yılında Doğu Roma’nın (Bizans) payına düşmüş, 1071 yılındaki Malazgirt Zaferi’ne kadar da Bizans ve ona tabi yerel yönetimlerin elinde kalmıştır. Daha 1048 yılında Tuğrul Bey tarafından gönderilen İbrahim Yınal komutasındaki Selçuklu ordusunun Pasinler’de (Hasankale) gerçekleşen savaşı kazanmasıyla

¹⁰ Çilingiroğlu, 1997: müteaddit sayfalar; Işıklı, 2000: 49-72; Gündoğdu-vD., 2011: 16.

¹¹ Konyalı, 1960: 20 vD.; Gündoğdu, 1989: 137; Konukçu, 1989: 25; Küçükuşurlu, 2018: s. 16.

¹² Ceylan, 2007: 219; Ceylan-vD., 2009: 230.

¹³ Ünal, 1968: 8; Konukçu, 1989: 10; Gündoğdu-vD., 2011: 17.

¹⁴ Kırzioğlu, 1953: 201; Konyalı, 1960: 30; Konukçu, 1989: 26; Gündoğdu-vD., 2011: 18.

¹⁵ Konyalı, 1960: 29; Konukçu, 1989: 13; Gündoğdu-vD., 2011: 19.

¹⁶ Bkz. 15 no.lu dipnotta gösterilen yerler.

Erzurum yakılarak tahribe uğramış, ancak Türk hâkimiyeti çevrede tam olarak 1071 Malazgirt Savaşı'ndan birkaç yıl sonra, Saltuklular zamanında kurulmuştur¹⁷.

1071'den 1201 yılına kadar Saltukluların hâkimiyetinde kalan Erzurum, bu tarihten itibaren Konya merkezli Anadolu Selçuklu egemenliğine girmiş ise de kısa sürede boy gösteren Moğol harekâtı ile 1242'de Moğollara, 1256'dan 1335'e kadar geçen süre içerisinde Moğolların devamı olan İlhanlılara bağlı kalmıştır. İlhanlı egemenliğinin tüm Anadolu'da sona ermesiyle kısa aralıklarla Timurlu, Akkoyunlu ve Safevi hâkimiyetlerinde de kalan Erzurum'da, 1514'ten itibaren Osmanlı idaresi başlamış, arada birkaç yıllığına Rus işgallerine uğramış ise de bu hâkimiyet, kesintisiz şekilde günümüze kadar sürmüştür¹⁸.

Ana hatlarıyla tanımlamaya çalıştığımız süreçte Erzurum ve çevresindeki en önemli yapılaşma, Hristiyanlık ve İslami dönemde vücuda getirilenlerdir. Kuşkusuz bunlardan en dikkat çekenini de Erzurum Kalesi'dir (Foto. 1, 2).

Milattan önceki I. binde Erzurum'un bugünkü kuruluş, yerinin aktif hale getirildiği anlaşılmaktadır. Erzurum yerleşiminin seçiminde doğu-batı, kuzey-güney yollarının kesişim noktasında bulunması, suyun bol, çevre hâkimiyeti ve stratejik bakımdan uygun olması gibi hususların etken olduğu anlaşılmaktadır.

Karadeniz kıyılarını güneye, güneydoğuya; Anadolu'yu da İpek Yolu vasıtasıyla Orta Asya ve Uzak Doğu'ya bağlayan güzergâh üzerinde bulunan Erzurum Kalesi, Doğu Roma (Bizans) İmparatoru II. Theodosius tarafından doğuda Sasanilere karşı topraklarını korumak amacıyla iç ve dış kaleden ibaret olmak üzere, daha küçük ölçekte kurulmuştu. Şehri çevreleyen sur duvarları ve burçlardan oluşan kale, aslında Doğu Roma'nın bir çeşit askeri garnizonu olarak 415-420 yılları arasında kurulmuştur¹⁹.

Erzurum Kalesi, en önemli gelişimini Osmanlı döneminde XVIII. yüzyılda bir serhat şehri olduğu yıllarda sağlamıştır (Çiz. 2).

¹⁷ Konyalı, 1960: 24; Ünal, 1968: 20; Sümer, 1971: 393; Konukçu, 1989: 22; Aydın, 1998: 22; Karpuz, 1988: 173.

¹⁸ Kırzioğlu, 1953: 440; Aydın, 1998: 23; Konukçu, 2007: 483; Gündoğdu-vD., 2011, s.28.

¹⁹ Kocagüney, 1942: 48; Sevgen, 1959: 104; Konyalı, 1960: 20; Ünal, 1968: 30-vd.; Gündoğdu, 1989: 137; Küçükkuşurlu, 2018: s. 16.

Tarihi Geçmişiyile Erzurum Kalesi

Theodosius tarafından Erzurum ve çevresinde, irili ufaklı daha birçok kale, hisar, sur ve burçlar yaptırılmıştır.

Şehrin ortasındaki yükselti üzerinde yer alan Kale; birisi şehrin sokak, cadde ve mahallelerini içine alan Dış Kale, diğeri de savunmaya en elverişli, iki yönü (kuzey ve doğu) daha dik, diğeri iki yönü (güney ve batı) daha az eğimli alana yerleştirilmiş İç Kale'den oluşmakta idi.

İlk yapıldığında Dış ve İç Kale'nin doğudaki sur ve burçları, bugünkü Taş Mağazalar yönünden dere geçmesi nedeniyle sarp ve dik şekilde kuzey-güney ekseninde uzandıktan sonra güneye doğru devam ediyordu (Foto. 3). Son yıllardaki kazılardan anlaşıldığına göre güneye doğru uzanan burçlar içerisinde, İslami döneme ait mezar yapıları ve türbelere yer verilirken (Foto. 4, 5; Çiz. 4) Çifte Minareli Medrese ekseninde uzanan kolun, Medreseyi terk ettikten sonra 30 m kadar ilerde, dirsek yaparak düz bir şekilde batıya doğru uzandığı bilinmektedir (Foto. 6). İç Kale duvarını takiben Çifte Minareli Medrese'yi birleştiren doğu sur duvarları ve burçlar içerisine yerleştirilen türbelerden başka, bu duvar üzerinde şehrin ana kapılarından birisi olan Tebriz Kapısı bulunmakta idi²⁰ (Foto. 7). Bu kapının bulunduğu ve üç kademeli şekilde takviye edilen doğu surları üzerindeki girişler, savunmayı kolaylaştırmak amacıyla, aynı eksende olmayıp, farklı eksenlerde yer alıyordu. Dış sur daha kalın ve alçak, ikinci sur daha yüksek ve dendanlı, üçüncü sırada ve daha içte olanlar ise daha yüksek inşa edilmişlerdi. Üçgen, kare, dikdörtgen ve çokgen plana sahip burçlar, üzerlerindeki dendanlarla oldukça sağlam şekilde inşa edilmişti. Bu surların burçlarından birisi halen Ebu İshak Kazeruni Türbesi olarak kullanılmaktadır²¹ (Foto. 5). 1840'lı yıllarda bugünkü Tebriz Kapısı semtine yakın bir yerde bulunan ABD Konsolosluğu'nda misafir kalan Robert Curzon'un çizmiş olduğu bir gravürden burçların ayrıntıları tespit edilmektedir²² (Foto. 8).

Çifte Minareli Medrese'nin 30 m kadar güneyinde dirsek yaparak batıya yönelen surların, günümüzdeki Erzincan Kapısı semtine kadar devam ettikten sonra, buradan da bir dirsek yaparak kuzeye

²⁰ Ünal, 1968: 30-vd.; Karpuz, 1993: 158; Gündoğdu-vD., 2011: 51.

²¹ Gündoğdu-vD., 2011: 196.

²² Curzon, 1854: bkz. gravür.

yöneldiği anlaşılmaktadır²³. Ancak hızlı ve yoğun şehirleşmenin bir sonucu olarak bu surlardan sadece Yeni Kapı adıyla bilinen bir semt ismi ile çok az bir duvar parçası, yakın yıllara kadar ayakta duruyordu.

Kuzeye yönelen surların güneybatısında, yoğun bir şehirleşmeye maruz kalan Erzincan Kapısı semti de adını, burada bulunan ve Erzincan'a çıkış yönündeki kapıdan almış oluyordu. Günümüzde bu kapıdan da hiçbir iz kalmamıştır. Erzincan Kapısı'nı takiben kuzeye doğru uzanan dış surlar, günümüzdeki adı ile Pelit Meydanı'na kadar Mumcu Caddesi boyunca ilerledikten sonra, yine bir dirsek yaparak doğuya yöneliyordu. İç Kale'nin aşağısına kadar devam eden bu surlar, burada kuzey-güney eksenindeki İç Kale surlarıyla birleşerek Erzurum'un eski ve ilk yerleşimini, yaklaşık bir dikdörtgen oluşturacak şekilde çerçevesiyordu. Pelit Meydanı'ndan Ayas Paşa'ya, oradan da İç Kale altından devam eden surlarla birleşim noktasına kadar kuzey surlarından çok az bazı parçalar, yakın yıllara kadar ayakta idi. Kuzeyindeki sur kapılarından biri de burada bulunan ve Gürcistan'a açıldığı için Gürcü Kapısı²⁴ olarak adlandırılıyordu.

Şehri çevreleyen Dış Kale'nin kuzeydoğu köşesinde, oluşumu ve sınırları günümüzde daha iyi korunmuş, yaklaşık 2-2,5 m kalınlıktaki sur duvarıyla çevrili olan İç Kale yer almaktadır (Foto. 9).

Yaklaşık olarak 50x130 m ölçülerinde dikdörtgen bir alan oturtulmuş olan İç Kale'nin orta kısmı, düzlem haline getirilmiştir²⁵ (Foto. 10). İç Kale'nin oldukça dik ve korunaklı olan doğu kesimi, üç sıra halinde devam eden dış surlara paralel duvarlarla sınırlanmıştı. Günümüzde İç Kale'nin güneydoğu köşesinde; sekizgen planlı, kalın duvarlı, oldukça derin bir ana burç yer almaktadır (Foto.11). Bu burcun, İç Kale'nin köşesini oluşturmasının yanında, buradan itibaren güneye, Tebriz Kapısı'na doğru devam eden Dış Kale surlarıyla da kilit oluşturduğu görülür. Bunun güneybatısında da İç Kale'nin girişi bulunmaktadır (Foto. 12). Evliya Çelebi Seyahatname'sinde, İç Kale'nin, sekiz burçla takviye edildiği belirtmektedir²⁶. İç Kale'ye giriş, güney sur duvarına birleştirilmiş ön avluyu oluşturan sur duvarının batıya bakan kısmındaki basık yay

²³ Gündoğdu-vD., 2011: 76.

²⁴ Gündoğdu-vD., 2011: 276.

²⁵ Gündoğdu, 1989: 138; Karpuz, 1993: 158.

²⁶ Evliya Çelebi, 2001: 108; Karpuz, 1988: 173.

Tarihi Geçmişiyile Erzurum Kalesi

kemerli kapı ile sağlanmaktadır. Bu kapıdan önce, iki yanda muhafız hücrelerinin bulunduğu ve genellikle asıl İç Kale'nin açıldığı Hisarbahçe veya Hisarpeçe denilen ön avluya ulaşılmaktadır. Basık, yay kemerli ön avlu kapı girişinin dış yüzündeki kitabelikte, Erzurum'u 1839 yılında ziyaret eden Alman seyyah K. Koch²⁷ tarafından bir kitabe görülmüş ve yazar bunu, 1846 yılında Weimar'da yayımladığı kitabında ifade etmekteyse de bu kitabe günümüzde yoktur.

Ön avlunun sağında mahiyeti tam anlaşılmayan birimlerle harap bir hamam kalıntısı bulunmaktadır (Foto.13). Diğerlerinin, muhafızlara ait ambar, cephanelik, depo, vb. kullanım alanları oldukları tahmin edilmektedir.

Ön avludan, İç Kale güney duvarında açılmış kemerli bir kapı ile İç Kale alanına giriş sağlanmaktadır (Foto.14). Buradaki girişin iki katlı olduğu, alttaki tonozlu koridorla avluya girilirken iki yandaki merdivenlerle de üst katta etrafı gözetleyebilecek şekilde düzenlenmiş olması gereken dizdar odasına ulaşıldığı tahmin edilmektedir (Foto. 15). Ancak mahiyeti tam anlaşılamayan bu girişin, zamanla çok tahrip olduğu görülmektedir. .

İç Kale'nin kuzey duvarı ile batı duvarını birleştiren köşede, güneydeki girişin alternatifi olan yerde, güneydoğudakinin benzeri kuvvetli bir burcun, 1990'lı yıllardaki temizliği sırasında, zeminin bir hayli aşağıda olduğu görülmüştür. Ayrıca bu burcun, kuzeybatıya açılan bir de kapısı bulunmaktadır.

İç Kale'deki önemli mimari elemanlarından biri de Tepsi Minare, Kesik Kule ya da Saat Kulesi²⁸ adıyla bilinen; sekizgen taş kaide üzerinde kalın, silindirik tuğla gövdeli minaredir (Foto. 16). Gövdenin üst bölümünde, kısmen tahrip olmuş, tuğladan kesilerek yazılmış kufi kitabeye göre (Foto. 17) "Şemsü'l Müluk ve'l Ümem" unvanlı" İnanç Yabgu Alp Tuğrul Beğ Ebü'l Muzaffer Gazi bin Kasım" tarafından onun saltanat yıllarında (1124-1132) yaptırılmış olan bu yapının bir gözetleme kulesi olabileceği gibi, hemen yakınındaki Kale Mescidi'nin minaresi olarak inşa edilmiş olabileceği de kabul edilmektedir. Evliya Çelebi Seyahatname'sinde,²⁹ Kesik Kule olarak tanımlanan bu yapının

²⁷ Koch, 1846: 28.

²⁸ Beygu, 1936: 96; Konyalı, 1960: 219; Ünal, 1968: 15-20; Aslanapa, 1973: 25; Gündoğdu-vD., 2011: 53; Boran, 2011: 17.

²⁹ Evliya Çelebi, 2011: 104.

üzerinin, XVI. yüzyılın başlarında yıkıldığı, yıkılan yere de ilki 1843, ikincisi 1881 yılında saat eklenerek Saat Kulesi adıyla anıldığı bilinmektedir.

İç Kale'nin güney sur duvarının ortalarında bir burcun içerisine yerleştirilen mihrabıyla dikkat çeken ve Erzurum'daki en eski Türk devri yapısı olarak bilinen Kale Mescidi³⁰, XII. yüzyıl başlarına (1124-1132) tarihlenen bir Saltuklu eseridir (Foto.18). Kuzey-güney ekseninde yerleştirilmiş dikdörtgen planlı Mescidin, yanındaki Tepsi Minare ile birlikte yaptırıldığı tahmin edilir. Kesme taş malzemesiyle dikkat çeken Mescidin, mihrap önündeki kubbesi, iki yandan beşik tonozlarla genişletilmiş, geride de ortası aynalı çapraz tonoz ve iki yandan yine beşik tonozlarla derinleştirilen giriş mekânı olduğu görülür (Çiz. 4). Öte yandan mihrap önü kubbesi, dışa, oldukça yüksek şekilde yansıyan silindirik kasnağı ve konikal üst örtüsüyle Selçuklu türbelerini andırmaktadır.

İç Kale'nin; yarım yuvarlak, sekizgen, çokgen ve kare gövdeli burçları, çeşitli yönlerden takviye payandalarıyla sağlamlaştırılmıştır. Bunlardan en kuvvetlileri, güneydoğu köşede bulunan ve doğu duvarı destekleyen payandadır.

Evliya Çelebi, XVII. yüzyıl ortalarında, bir yıla yakın bir süre ile görev yaptığı Erzurum'da, birçok yapıdan bahsederken Kale'yi de tanımlamış ve günümüze önemli bilgiler aktarmıştır³¹. Evliya'ya göre İç Kale; iki katlı sur duvarlarıyla dört köşe şeklinde inşa edilmiş, her iki sur arası 70 adım, etrafı çevreleyen hendeklerin eni 80 adım, derinlikleri de 20 arşın imiş. Ancak, Erzincan ve Gürcü kapılarının hendekleri o kadar derin değilmiş. İki kat demir kapıya sahip olduğu belirtilen surun, İç Kale'ye bitişik olan kısmı tek kattan ibaretmiş. İç Kale surları 60 zira yükseklikte, diğerlerinin de 50 zira yükseklikte olduğu ve tüm Kale'nin çevresinde 110 adet sağlam burç ile 2080 dolayında mazgal bulunduğu belirtilmektedir. Kale surları, toprak damla örtülü 1700 adet evi çevrelemekte imiş. Abaza Paşa isyanı ile ondan sonraki duruma da değinen Evliya Çelebi, Kale'de çok sayıda top bulunduğunu, bu topların da en çok kapı önlerinde bulduklarını bildirmektedir.

Erzurum'un bir serhat şehri olması ve giderek nüfusça artış göstermesi nedeniyle 1700 evlik mahalleri çevreleyen eski surlar

³⁰ Bkz. 28 no.lu dipnotta gösterilen yerler.

³¹ Bkz. 29 no.lu dipnotta gösterilen yerler.

Tarihi Geçmişiyile Erzurum Kalesi

yetersiz kaldığından, şehrin çevresine XVIII. ve XIX. yüzyıllarda yeni sur duvarları, burçlar ve kapılar yapma zarureti hâsıl olmuştur (Çiz.2-3).

Rusların 1828-1829 yılındaki ilk işgalleri sırasında, şehrin savunulması amacıyla XIX. yüzyıl başlarına kadar sağlam durumda gelen Dış Kale surlarına, çeşitli takviyeler yapılırken tabyalar ve ilave askeri tesisler de eklenmiş ve kale kapıları daha da sağlamlaştırılmıştır³². Böylece gelişip büyüyen, önemli bir gümrük kapısı ve merkez olma özelliğini sürdüren Erzurum'u, daha geniş anlamda ihata eden sur ve burçlardan oluşan yeni bir savunma stratejisi geliştirilmiştir. XIX. yüzyıl seyyahlarının gravürlerle tanıtmaya çalıştığı Erzurum'da, Kars Kapısı'ndan, Harput Kapısı'na, İstanbul Kapısı'ndan Kavak Kapısı'na kadar uzanan yeni surlar, bu surlar üzerinde de şehre girişi sağlayan yeni kapılar açılarak, arazi topografyasına daha uygun düzenlemeler yapılmıştır. Mimari özellikleriyle kısmen ayakta olan bu kapılar arasındaki sur duvarlarından, günümüze maalesef çok az izler kalmıştır.

Roma döneminden kalan ilk Dış Kale surlarının çevrelediği alan, kısmen kuzey-güney ekseninde dikdörtgene yakın bir form otaya koyuyordu. Sonradan genişletilen alan; Kars Kapısı'nın kuzeyindeki Aziziye ve Mecidiye Tabyalarının bulunduğu doğal tepelikten Kars Kapısı'na, Kars Kapısı'ndan yine bir doğal tepelik olan Kiremitlik Tabyası'na, oradan da İstanbul Kapısı'na kadar şehrin, doğu-güney ve batı yönlerini kuşatıyordu. İstanbul Kapısı'ndan sonra da Et ve Süt Endüstrisi Kurumu'nun bulunduğu araziden doğuya yönelen surlar, Kavak Kapısı'ndan geçerek Aziziye Tabyası'nın alt kısmındaki kışla binalarını da içine alacak şekilde genişletilmiş olup doğu-batı eksenli, ortalama bir dikdörtgen alanı oluşturmuyordu.

Genişletilen surlar üzerindeki kapılardan doğuda olanı, Kars yönüne açıldığı için Kars Kapısı³³ adını almıştır. Günümüzde askeri hapishane olarak kullanımda olan Kars Kapısı (Foto.19), kemerli girişi takiben sağlı sollu hücrelerin sıralandığı koğuş düzeninde bir birimdir.

Kars Kapısı'nda batıya, Kiremitlik Tabyasına doğru uzanan hat üzerinde, 1877-1878 Osmanlı-Rus Savaşı'ndan önce yaptırılmış olan Ahali Tabyası ve Toprak Tabya'yı geçtikten sonra, Büyük Kiremitlik

³² Kocagüney, 1942: 27; Karpuz, 1988: s. 173; Ünal, 1968: s. 16.

³³ Gündoğdu-vD., 2011: 277.

ile Küçük Kiremitlik Tabyaları arasında kuzeyde, günümüzde İl Özel İdaresi'nin kapsadığı alan içerisinde, Harput Kapısı³⁴ adı verilen, kesme taştan yapılmış basık kemerli kapı ortaya çıkmıştır. Bu kapı da Van, Muş, Bingöl güzergâhlarından Erzurum'a gelenlere geçit veriyordu. Bu toprak tabyaların, XIX. yüzyılda halkın emek ve gayretleriyle yapıldıkları, bir kısmı da şehrin kenar mahallelerinde yer alması dolayısıyla kolayca tahrip olmuş ve günümüze ulaşamamıştır.

Harput Kapısı'ndan kuzeye yönelen sur duvarlarının amacı, şehrin batısını korumak idi. Bugünkü DSİ'nin bulunduğu arazi ortasından geçen ve İstanbul güzergâhına açılan kapıya da İstanbul Kapısı³⁵ adı verilmiştir. Günümüzde arazi kodundan dolayı hayli aşağıda kalmış, uzun beşik tonozlu bir giriş halindeki İstanbul Kapısı; kemerleri, ön cephesi ve payandaları kesme taş özelliğiyle dikkati çekmektedir (Foto. 20, 21, 22). Hücre aralarında ve üst örtüde tuğlanın kullanıldığı, çeşitli koridor ve hücrelerden oluşan İstanbul Kapısı, şehir yönüne bakan, doğu yöne hafif kavisli olarak düzenlenmiş bir avluya sahipti. Avlunun, askerlerin eğitim yerleri olduğu anlaşılmaktadır.

İstanbul Kapısı'ndan kuzeye devam eden ancak günümüze hiçbir iz kalmayan sur duvarları üzerinde, kuzeybatıdaki Kân Köyü'ne açılan bir kapının, günümüzde Kân Kapısı adıyla belleklerde yaşadığı bilinmektedir. Kân Kapısı'ndan sonra şehrin kuzeye açılan önemli bir kapısı olarak Kavak Kapısı³⁶ dikkat çekmektedir (Foto. 23). Gürcistan'a, Artvin taraflarına açılan bu kapı, günümüzde halâ askeri eğitim ve kontrol noktası olarak varlığını sürdürmektedir. Yeni sur hattı buradan sonra doğuya devam ederek Aziziye, Mecidiye Tabyalarından sonra güneydeki Kars Kapısı'na bağlanıyordu.

Yukarda kısaca tanımlamaya çalıştığımız çekirdek şehrin etrafını çevreleyen, İç Kale ile özdeşleşmiş Erzurum Kalesi, Anadolu Selçukluları döneminde son şeklini almıştır. Bu kapılar Türkçe isimlere sahiptir. Kaleye karşı en büyük tahribatı, Moğol ordularına komuta eden Baycu Noyan yapmıştır. Onun 1241 yılında etkili

³⁴ Karpuz, 1988: s. 173; Gündoğdu-vD., 2011: 276; Ünal, 1968: s.16.

³⁵ Bkz. 34 no.lu dipnotta gösterilen yerler.

³⁶ Gündoğdu-vD., 2011: 277.

Tarihi Geçmişiyile Erzurum Kalesi

mancınklarla, hareketli kulelerle sur ve kapılarını döverek, şehirdeki önemli tarihi eserlere de zarar verdiği bilinmektedir³⁷.

Günümüze kadar tam olarak gelemese de ana hatları ile tanıttığımız Erzurum Kalesi, XVIII ve XIX. yüzyıllarda yoğunlaşan seyyah ve misyonerlerin de ilgi duydukları, kendi görüş açılarından tanımlamaya çalıştıkları, gravürlere konu ettikleri panoramik görünümüleriyle dikkati çeker.

Kuşkusuz XVI. yüzyılın ilk yarısında kale ve çevresi ile birlikte şehri tanıtan ilk minyatür, Kanuni Sultan Süleyman'ın 1534 yılındaki İrakeyn Seferi'ne katılan Matrakçı Nasuh tarafından çizilenidir. Nasuh'un, Beyan-ı Menazil-i Sefer-i İrakeyn adlı minyatürlü yazmasında bir sayfada Erzurum dört köşe halinde sur duvarları, giriş kapıları ve anıtlarıyla birlikte tanıtılmıştır³⁸ (Foto. 24).

1701 yılında Erzurum'a gelen J. P. de Tournefort³⁹ eserinde Palandöken Dağı eteğindeki Erzurum'u; konumu, İç ve Dış Kale surları, abide ve evleri, gerçeğe çok yakın halleriyle surları, tahkimatları da ayrıntılı ve başarılı biçimde yansıtmıştır (Foto. 3).

1840 yılında Erzurum'da bulunan Charles Texier⁴⁰, çizdiği iki adet gravürden birinde İç Kaleyi, Saat Kulesi'ni, camileri, evleri ve etrafi çevreleyen Dış Kale surlarını, daha farklı bir şekilde ele almıştır (Foto. 25). Diğer bir gravüründe ise Ch. Texier, yine eski Dış kaleyi en tepede, dikdörtgen şeklinde çizerek İç Kale etrafındaki eski surları belirtmiş, ev ve mabedlerin, tarihi yapıların bazılarını da sur dışında göstermiştir (Foto. 26).

1843 yılında ABD Konsolosluğunda bir süre misafir kalan R. Curzon⁴¹ şehri, biri uzaktan İç ve Dış Kalesi'yle (Foto.27), diğeri de Konsolosluktan görülen İç Kale'yi, Tebriz Kapısını, Çifte Minareli Medreseyi, Ulu Camii, Narmanlı Camii ve bunların Üç Kümbetler'e kadar olan kısmını, büyük bir doğrulukla tasvir etmiştir (Foto. 8).

³⁷ İbni Bibi, 1941: 515; Konukçu, 2007: 483-vd.; Küçükuşurlu, 2018: s. 20-21.

³⁸ Nasuh es-Silahi el-Matrak-ı, 1976: 85; Karpuz, 1988: s. 172.

³⁹ Tournefort, 1727; Karpuz, 1988: s. 172.

⁴⁰ Texier, 1942:

⁴¹ Curzon, 1854:

1869'da Theophyle Deyrolle⁴² tarafından çizilen Erzurum gravüründe, surların harap durumu ile solda yüksekte yer alan İç Kale'nin bir kısmı görülebilmektedir (Foto. 28).

1870'de A. Will More⁴³ tarafından çizilen Erzurum gravüründe de İç Kale ve çevre yapılar, yine kuzeyden güneye doğru algılanan görüntüsüyle yansıtılmıştır (Foto. 29).

Kimin yaptığı belli olmayan, ancak üzerinde 1877 ve 1878 tarihleri bulunan iki gravür, şehrin İç Kalesi ile çevresindeki yapıları kademeli şekilde yansıtmaktadır (Foto. 30, 31).

Erzurum'u gravürlerle anlatan son seyyahlardan biri de 1886 yılında, burada bulunan P. Frede'dir⁴⁴. Bu seyyah, İç Kale ve çevresini, yine kuzeyden güneye doğru tanımlayan bir gravür çizmiştir (Foto. 32).

1890 tarihinde Edmund Nauman,⁴⁵ Erzurum'un sadece İç Kalesini, kalenin yamacındaki birkaç evi, kuzeybatı-güneydoğu ekseninde, daha dar çerçevede ele alan bir gravür çizmiştir (Foto. 33).

Yine 1890 tarihli F. F. Carl Lehman Haupt⁴⁶ tarafından çizilen gravürde Erzurum şehri, ev dokusu ve Palandöken'e doğru genel çizgilerle belirtilmiştir (Foto. 34).

Sonuç olarak; ilk yapımı M. 415-420 yıllarında Doğu Roma İmparatoru Theodoius tarafından gerçekleştirilen Erzurum Kalesi, ilk kuruluşundan sonra birçok kez onarım ve genişletmelere tabi tutulmuştur. Tarihi süreçte Selçuklulara geçmeden önce M. 502'de⁴⁷ ilk onarımı geçirmiştir. Daha sonra Arap istilalarını takiben 756 yılında⁴⁸ onarılan kale, daha sonra Selçuklular döneminde de onarılmış,⁴⁹ ardından Moğol tahribatına uğramış ve yeniden onarılmıştır. İlhanlı, Karakoyunlu, Akkoyunlu ve Safeviler döneminde de onartılan Erzurum Kalesi,⁵⁰ Osmanlıların eline geçtikten sonra hem genişletilmiş, hem de kapılarıyla birlikte tahkim edilerek 1877-

⁴² Deyrolle, 1869:

⁴³ Will More, 1877:

⁴⁴ Frede, 1886:

⁴⁵ Nauman, 1893:

⁴⁶ Lehman- Houpt, 1910-1926:

⁴⁷ Konyalı, 1960: 85; Gündoğdu, 1989: 137; Boran, 2000: 16.

⁴⁸ İbni Bibi, 1941: 313; Konyalı, 1960: 92.

⁴⁹ Konukçu, 2007: 496.

⁵⁰ Gündoğdu, 1989: 138; Boran, 2000: 16.

Tarihi Geçmişiyile Erzurum Kalesi

1878 Osmanlı-Rus Savaşı'na kadar şehrin savunmasında çevresindeki tabyalarla birlikte önemli roller üstlenmiştir. Bu dönemde şehrin genişletilmesi, taş ve toprağın bir arada kullanılarak oluşturulmuş toprak tabyalarla birlikte düzgün kesme ve moloz taşlardan oluşturulan Harput Kapısı, İstanbul Kapısı, Kân Kapısı, Kavak Kapısı ile Kars Kapısı, bu dönemde şehri koruyan en önemli kapılar durumuna geçmiştir.

KAYNAKÇA

- ALİ (GELİBOLULU), **Nusretname**, TKSM, ypr. 84a.
- AŞIROĞLU, T., "Erzurum İli'nin Tarihçesi", **Atatürk Üniversitesi 50. Yıl Armağanı, Erzurum ve Çevresi**, C.I, Erzurum 1974, s. 65-115.
- AYDIN, D., **Erzurum Beylerbeyliği ve Teşkilatı Kuruluş ve Genişleme Devri (1535-1566)**, Ankara 1988.
- _____, "Erzurum Şehrinin Osmanlı Fethini Müteakip Yeniden İmarı ve İlk Sakinleri", **Atatürk Üniversitesi Edebiyat Fakültesi Araştırma Dergisi**, S.I, Erzurum 1970, s.10-114.
- BALTRUSAITIS, J., **Etudes Sur l'art Medieval en George et Ermenia**, Paris 1929.
- BAŞGELEN, N., "Erzurum ve Pasinler Çevresinden Bazı Yeni Bulgular", **Arkeoloji ve Sanat**, S. 38-39, İstanbul 1987, s.16-19.
- BEYGU, A.Ş., **Erzurum Tarihi Anıtları ve Kitabeleri**, İstanbul 1936.
- BLAH, O., "Brief Von Erzurum", **ZDMG**, XI, Leipzig 1857, pp.730-734.
- BORAN, A., **Anadolu'daki İç Kale Cami ve Mescitleri**, Ankara 2001.
- BURNEY, C.A.-LANG,W., **The Peoples And Hills, Ancient Ararat and Caucasus**, London 1971.
- CHESNEY, F.R., **Expedition To The Euphrates and Tigris**, London 1850.
- CUINET, V., **La Turquie d'Asie**, C. I, Paris 1892.
- CURZON, R., **Armenia One Year at Erzeroom and On the Frontiers of Russia, Turkey and Persia**, London 1854.
- ÇEVİK, N., **Urartu Kaya Mezarları ve Ölü Gömme Gelenekleri**, Ankara 2000.
- ÇİĞDEM, S., "Karasu Kenarında Bir Yerleşim Yeri: Alaca / Tilkitepe Höyük ve Çevresi", **Atatürk Üniversitesi, Sosyal Bilimler Enstitüsü Dergisi**, C. 3, S. 30, Erzurum 2003, s. 91-102.
- ÇİLİNGİROĞLU, A., **Urartu Krallığı Tarihi ve Sanatı**, İzmir 1997.
- DALYEL, R.A., "Earthquake of Erzurum June 1859", **JRGS**, XXXIII, London 1863, pp .234-237.
- DARKOT, B., "Erzurum", **İA**, C. IV, İstanbul 1947, s. 340-345.
- DEYROLLE, T., **Voyages d'ans le Lazistan et l'Armenia**, Paris 1869.
- ERKMEN, M.-vD., "2002 Yılı Erzurum Kalesi Kazısı", **XII. Müze Kurtarma Kazıları Sempozyumu**, Ankara 2002, s. 73-84.
- ERZEN, A., **Doğu Anadolu ve Urartular**, Ankara 1984.
- Erzurum: Türkiye'de Beldeler Turizm**, İstanbul 1987.
- EVLİYA ÇELEBİ, **Seyahatname** (Haz.:Y. Dağlı-S.A. Kahraman), Müteaddid Ciltler, İstanbul 2001.
- FAURE, A., **Historie de La Querre d'Orient**, Paris 1886.

- FREDE, P., **Voyage et Armenia en Perse**, Paris 1886.
- GÜNDOĞDU, H., **Erzurum Lala Paşa Külliyesi**, Ankara 1992-1993.
- _____, **Erzurum'da Doğa ve Kültür, Tarih ve Sanat Eserleri**, Ankara 2007.
- _____, "Geçmişten Günümüze Erzurum ve Çevresindeki Tarihi Kalıntılar", **Şehr-i Mübarek Erzurum**, Ankara 1988, s. 137-240.
- _____, "Pasinler ve Çevresindeki Tarihi Kalıntılar", **Tarihte ve Günümüzde Hasankale**, İzmir 1997, s. 229-276.
- GÜNDOĞDU, H.-vD., **Sanat Tarihi Açısından Erzurum**, Erzurum 2011.
- GÜNERİ, S., "Erzurum Bulamaç Höyük Kazıları 2001-2002 Yılı Çalışmalarına Ait Rapor, **Arkeoloji, Anadolu, Avrasya**, I, 2005, s. 99-139.
- GÜNERİ, S., "Erzurum Çevresindeki Höyüklerin Yüzey Araştırması", **V. Araştırma Sonuçları Toplantısı**, C. II, Ankara 1987, s. 45-76.
- _____, **Erzurum Çevresinin Ön-Urartu Yerleşim Birimleri ve Seramiği**, (Atatürk Üniversitesi Sosyal Bilimler Enstitüsü, Yayınlanmamış Yüksek Lisans Tezi), Erzurum 1987.
- HAMILTON, W. J., **Researches In Asia Minor Pontus And Armenia**, C. I, London 1841.
- HOCA SA'DEDDİN EFENDİ, **Tacüt-Tevarih** (Çev. İ. Parmaksızoğlu), C. II, Ankara 1999.
- HOFFMEISTER, E. V., **Durch Armenien, ein Wanderung und der Zug Xenophons Bis Zum Schwarzen Mere**, Berlin 1911.
- HOPKINS, L., "Ethnoarchaeology at Sos Höyük: A Preliminary Report", **Ancient Near Eastern Studies**, S. XXX, 1999, pp. 132-149.
- İŞIKLI, M., "M.Ö. 1. Bin Yılda Erzurum Bölgesi: Arkeolojik ve Yazılı Kanıtlar Işığında Diaehi Krallığı", **Atatürk Üniversitesi Güzel Sanatlar Enstitüsü Dergisi**, S. 6, Erzurum 2000, s. 49-72.
- KARPUZ, H. "Erzurum", **Anadolu Selçukluları ve Beylikler Dönemi Uygarlığı 2** (editör: A. Uzay Peker, Kenan Bilici), **Kültür ve Turizm Bakanlığı**, Ankara 2006, s.227-232.
- KARPUZ, H. "Erzurum Şehrinin Tarihi Dokusu ve Türk İslam Yapılarının Çevre Düzenlemeleri" **Selçuk Dergisi**, S. 2, Konya 1988, s.171-191, s.180.
- KARPUZ, H., "Erzurum ve Çevresindeki Bazı Selçuklu Kaleleri", **II. Selçuklu Kültür ve Medeniyet Semineri (1-2 Haziran 1992)'ne Sunulan Tebliğler**, Konya 1993, s. 157- 170.
- KERPORTER, J., **Travels in Georgia Persia Armenia (1918-1920)**, London 1821-1822.
- KILIÇ, E., **Gravür ve Eski Fotoğraflarla Erzurum / In Gravures and Old Photographs**, İstanbul 1998.
- KIRZIOĞLU, M. F., **Kars Tarihi**, C. I, İstanbul 1953.
- _____, **Osmanlıların Kafkas Elleri Fethi (1451-1590)**, Ankara 1976.
- KINNIER, M. D., **Journey Through Persia Armenia**, London 1918.
- CLAVIJO, **Seyahatname** (Çev. Ö. R. Doğrul), İstanbul 2007.
- KOCAGÜNAY, V., **Erzurum Kalesi ve Savaşları**, İstanbul 1942.
- KOCH, K., **Reise im Pontischen Gebirge und Turkishen Armenien**, Weimar 1846.
- KOÇHAN, N.-KARAOŞMANOĞLU, M.- CAN, B., "Erzurum ve Çevresindeki Eskiçağ Yerleşimleri", **Arkeoloji, Anadolu, Avrasya**, I, 2005, s. 3-14.
- KONUĞU, E., "Tarih'de Erzurum", **Şehr-i Mübarek Erzurum**, Ankara 1988, s. 1-133.
- _____, "Baycu Noyan'ın Erzurum Kuşatması", **Omeliyan Pritsak Armağanı**,

Tarihi Geçmişiyile Erzurum Kalesi

Sakarya 2007, s. 483-504.

KONYALI, İ.H., **Abideleri ve Kitabeleri İle Erzurum Tarihi**, İstanbul 1960.

KOŞAY, H.Z., "La Culture Aras-Karaz", **Studia Balkanica**, Sofia 1971, s. 149-151.

_____, "Erzurum ve Çevresinin Dip Tarihi", **Atatürk Üniversitesi 50. Yıl Armağanı**, C. I, Erzurum 1974, s. 39-64.

_____, **Güvelova Kazısı**, Ankara 1976.

KOŞAY, H.Z.-TURFAN, K., "Erzurum Karaz Kazısı Raporu", **Bellekten**, XXIII/91, 1959, s. 349-413.

KOŞAY, H. Z.-VARY, H., **Pulur Kazısı**, Ankara 1976.

KÜÇÜKUĞURLU, Murat, **Sorularla Erzurum Tarihi**, Konya, 2018.

LAMB, W., "The Culture Of North East Anatolia and its Neighbours", **Anatolian Studies**, Vol. IV, Aralık 1954, pp. 20-24.

LAURENS, S., **Le Tour de Monde**, C. 17, Paris 1872.

LEHMANN-HAUPT, F.F.C., **Armenien Einst und Jetzt: Reisen und Forschungen**, Berlin 1910-1926.

LYNCH, H.F.B., **Armenia Studies and Travels**, London 1901.

MEHMED NUSRET, **Tarihçe-i Erzurum Yahut Hemşerilere Armağan**, İstanbul 1338.

MORE, A.W.-HOZIER, H., **The Russo-Turkish War**, London 1877.

NASUH ES-SİLAHİ EL-MATRAKİ, **Beyan-ı Menazil-i Sefer-i Irakayn** (Çev. H.G. Yurdaydın), Ankara 1976.

NAUMAN, E., **Vom Goldenen Horn Zuden Quellen Des Euphrat**, Munchen 1893.

PAMUK, B., **XVII. Yüzyılda Bir Serhad Şehri Erzurum**, İstanbul 2006.

PEHLİVAN, M., **En Eski Çağlardan Urartu'nun Yıkılışına Kadar Erzurum ve Çevresi** (Atatürk Üniversitesi, Fen-Edebiyat Fakültesi Yayınlanmamış Doktora Tezi), Erzurum 1984.

SAGONA, A.-SAGONA, C.-ÖZKORUCUKLU, H., "Excavations At Sos Höyük 1994: First Preliminary Report", **Anatolian Studies**, Vol. XLV, Aralık 1995, s. 193- 218.

SINCLAIR, T.A., **Eastern Turkey Architectural and Archaeological Survey**, II, London 1989.

SÜMER, F., **Selçuklular Zamanında Doğu Anadolu**, Ankara 1990.

Tanyeli, U., **Anadolu Türk Kentinde Fiziksel Yapının Evrim Süreci (11-15. yy)**, İstanbul, 1987, s.71-75.

TEXIER, C., **Description de l'Armenia la Perse et la Mesopotamie 1839**, Paris 1942.

TOURNEFORT, P. de, **Relation d'Un Voyage du Levant**, Lyon 1727.

TOZER, H., **Türkische Armenia And Eastern Asia Minor**, London 1881.

TURAN, O., **Anadolu Türk Devletleri Tarihi**, İstanbul 1973.

TUNCER, O. C., **Anadolu Selçuklu Mimarisi ve Moğollar**, Ankara 1986.

ÜNAL, R. H., **Les Monuments İslamiques de la Ville d'Erzurum et de Sa Region**, Paris 1968.

YİNANÇ, M. H., "Erzurum", **İA**, C. IV, İstanbul 1947, s. 345-353.

FOTOĞRAFLAR

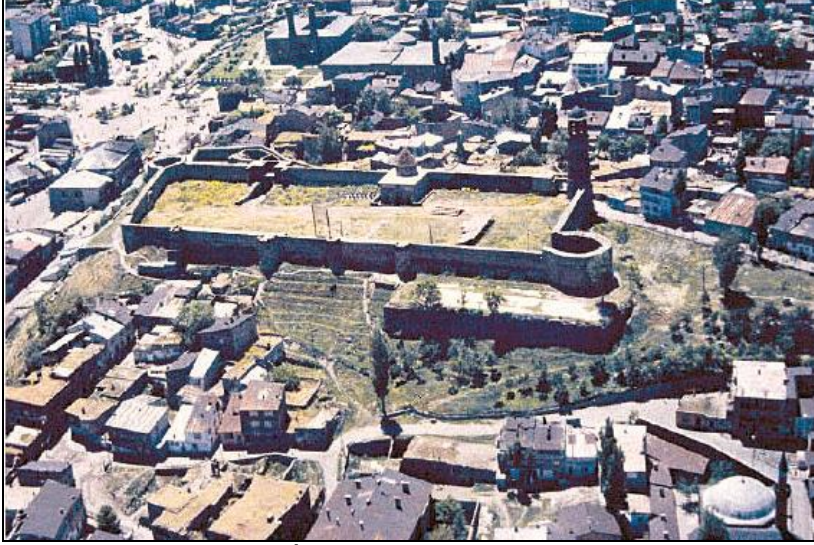


Foto. 1: Erzurum İç Kale ve çevresinin havadan görünüşü



*Foto. 2: Erzurum İç Kale ve çevresinin havadan görünüşü
(www.erzenaircam.com)*

Tarihi Gemiřiyle Erzurum Kalesi



Foto. 3: J.P. Tournefort'un 1717 tarihli Erzurum gravürü (E. Kılıç, 1998)



Foto. 4: İslami dönemde türbe haline getirilmiş bur ve giriş kapısı



Foto. 5: Burçlardan biri içerisindeki Ebu İshak Kâzerûnî Türbe kapısı (Tebriiz Kapısı)



Foto. 6: Çifte Minareli Medrese'nin güneyinde devam eden sur ve burç kalıntıları

Tarihi Gemiřiyle Erzurum Kalesi



Foto. 7: Tebriz Kapısı'nı İç Kaleye bağlayan sur duvarı ve burçlar

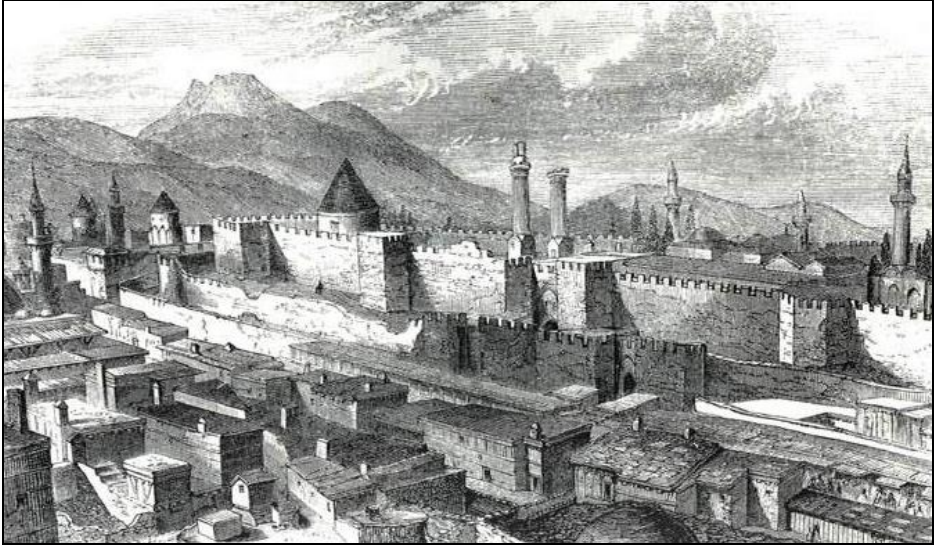


Foto. 8: R. Curzon'un gravürlerinden Tebriz Kapısı ve çevresi (E. Kılıç, 1998)



Foto. 9: İç Kale ve sur duvarlarından görünüm



Foto. 10: Düzlem haline getirilmiş İç Kale avlusu ve kazı alanından görünüm

Tarihi Geçmiřiyle Erzurum Kalesi



Foto. 11: İç Kalenin güneybatı köşesindeki ana burç



Foto. 12: İç Kalenin ön avlu giriři



Foto. 13: İç Kalenin ön avlusundaki hamamın girişi



Foto. 14: İç Kalenin güneye açılan ana girişi

Tarihi Geçmişiyile Erzurum Kalesi



Foto. 15: Ana girişin iç avluya bakan kısmı



Foto. 16: Tepsi Minare'nin batıdan görünümü

Foto. 17: Tepsi Minare'deki Selçuklu dönemi kitabe kuşağı



Foto. 18: İ Kale Mescidi'nden bir grnm

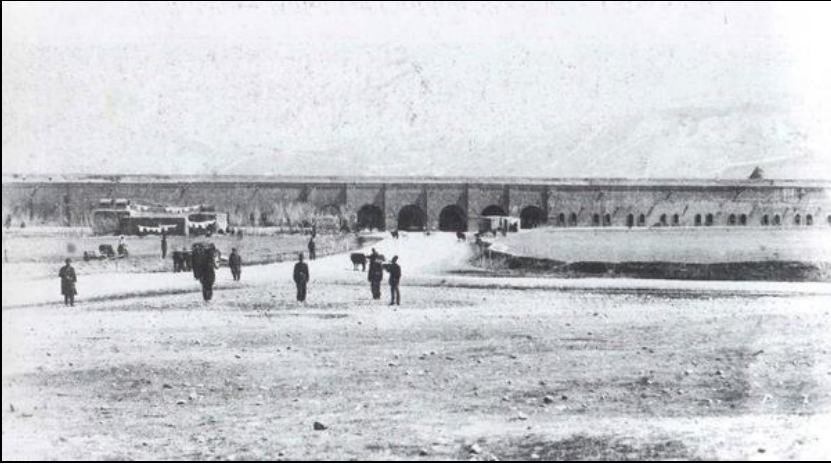


Foto. 19: Kars Kapısı'ndaki Kazamat Kışlası (E. Kılı, 1998)

Tarihi Gemiřiyle Erzurum Kalesi



Foto. 20: İstanbul Kapısı'nın XX. yüzyıl başlarındaki görünümü (E. Kılıç, 1998)



Foto. 21: İstanbul Kapısı'nın günümüzdeki durumu



Foto. 22: İstanbul Kapısı'nın koridorundan görünüm

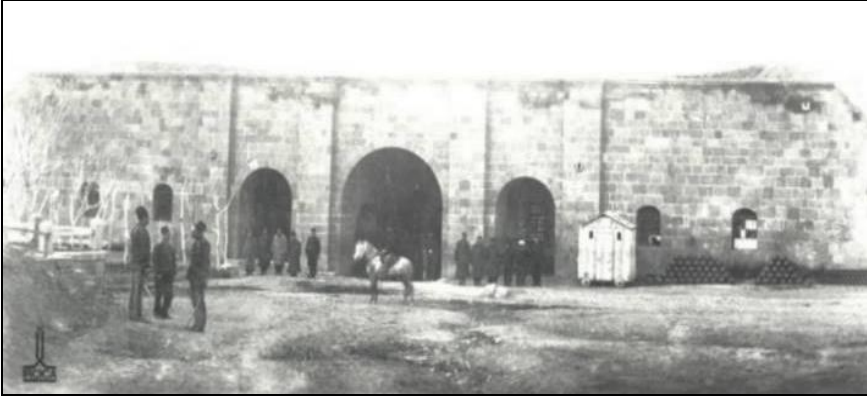


Foto. 23: Kavak Kapısı'nın XX.yüzyıl başlarındaki görünümü (www.ervak.org.tr)

Tarihi Geimiřiyle Erzurum Kalesi



Foto. 24: Matrakı Nasuh'un *Beyan-ı Menazil-i Sefer-i Irakeyn* adlı eserinden Erzurum minyatürü (www.ervak.org.tr)

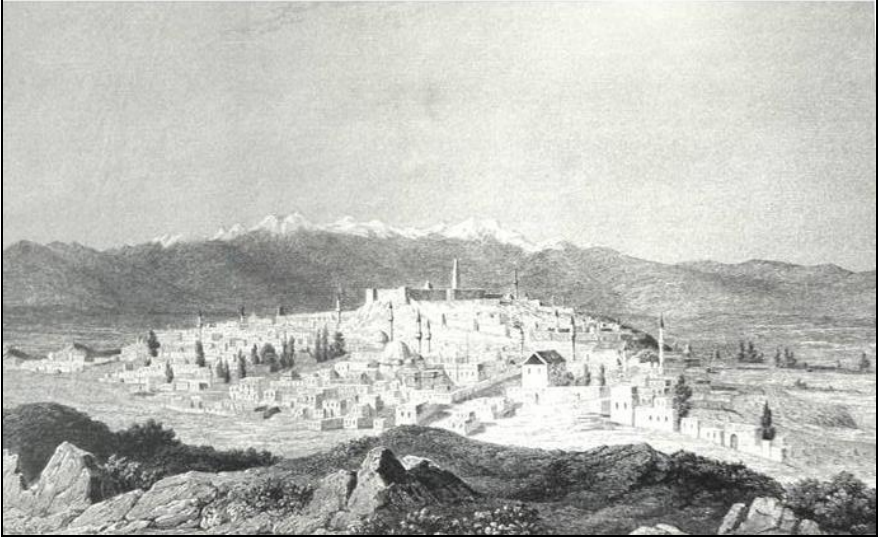


Foto. 25: C. Texier'in Erzurum gravürlerinden biri (E. Kılıç, 1998)

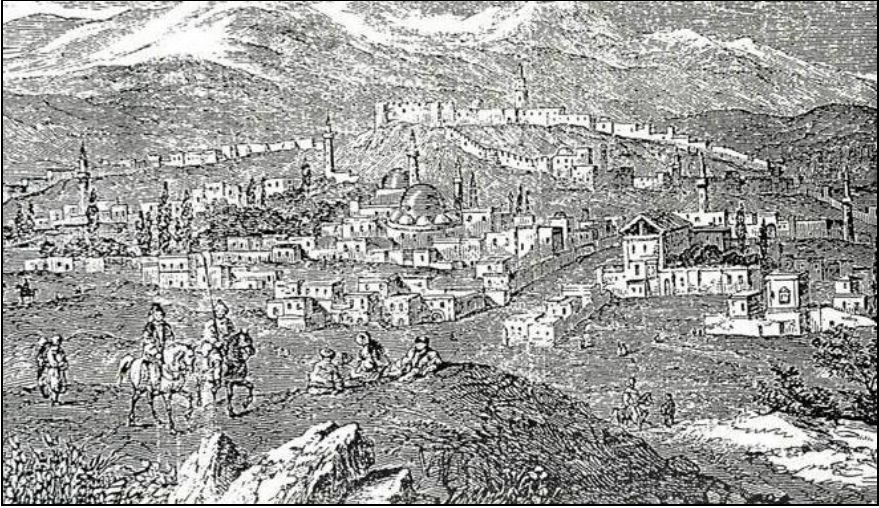


Foto. 26: C. Texier'in Erzurum gravürlerinden diğeri (E. Kılıç, 1998)

Tarihi Geçmişiyile Erzurum Kalesi

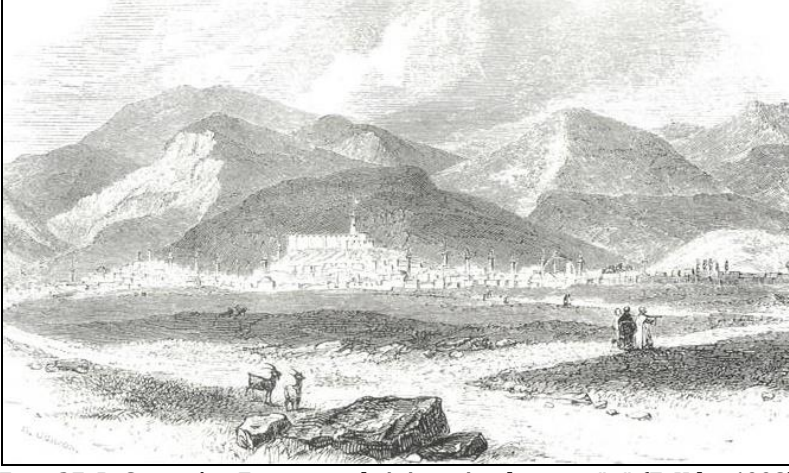


Foto. 27: R. Curzon'un Erzurum şehrini tasvir eden gravürü (E. Kılıç, 1998)

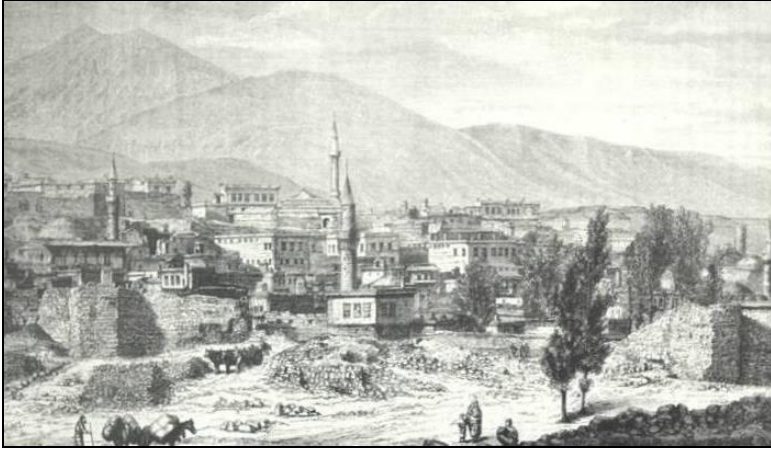


Foto. 28: T. Deyrolle'nin Erzurum gravürü (E. Kılıç, 1998)

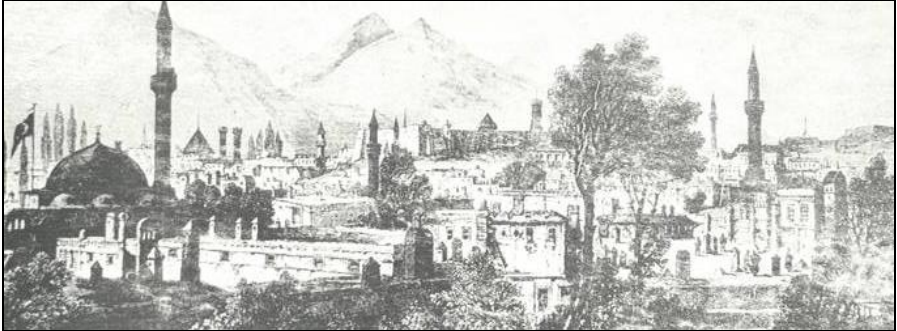


Foto. 29: A. Will More'un Erzurum gravürü (E. Kılıç, 1998)



Foto. 30: 1877 tarihli sanatçısı bilinmeyen Erzurum gravürü (E. Kılıç, 1998)

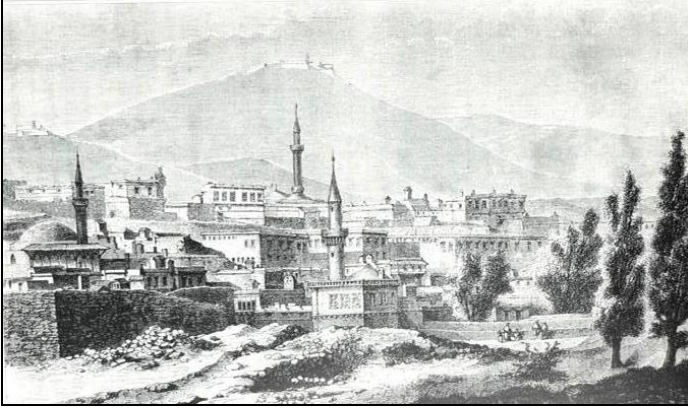


Foto. 31: 1878 tarihli sanatçısı bilinmeyen Erzurum gravürü (E. Kılıç, 1998)



Foto. 32: P. Frede'nin Erzurum gravürü (1886) (E. Kılıç, 1998)

Tarihi Geçmiřiyle Erzurum Kalesi

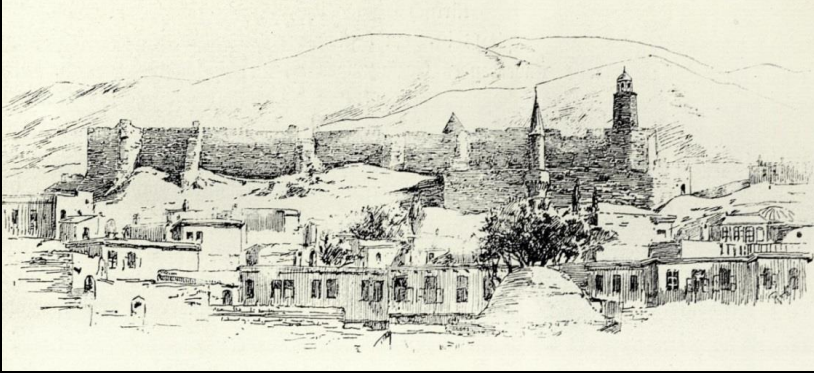


Foto. 33: E. Nauman'ın 1890 tarihli Erzurum gravürü (E. Kılıç, 1998)



Foto. 34: F.F.C. Haupt'un 1890 tarihli Erzurum gravürü (E. Kılıç, 1998)

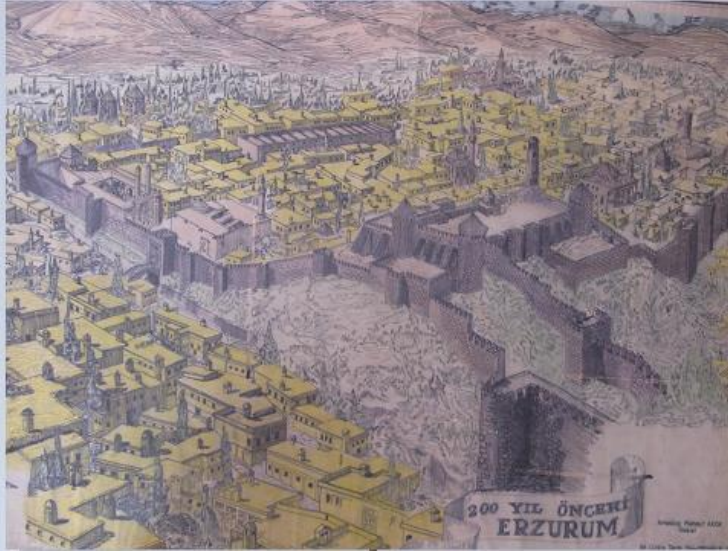
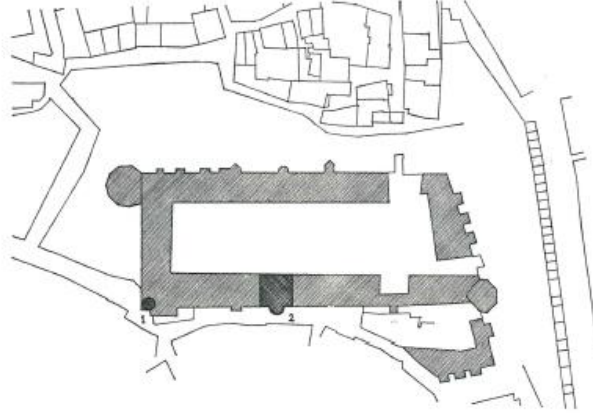
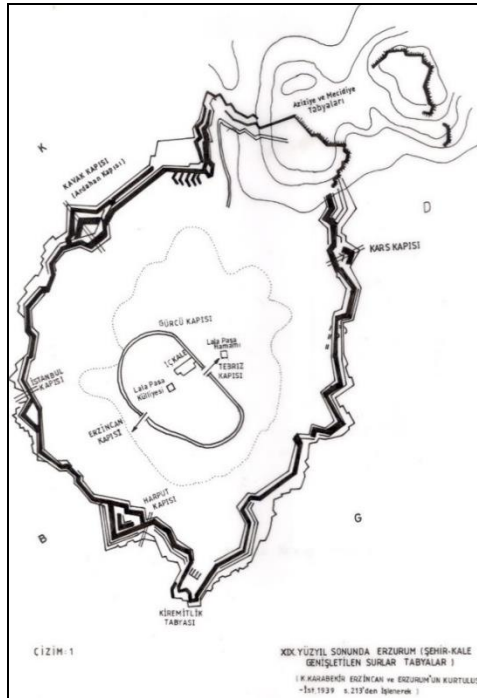


Foto 35: Mahmut Akok'a göre 200 yıl önceki Erzurum

ÇİZİMLER

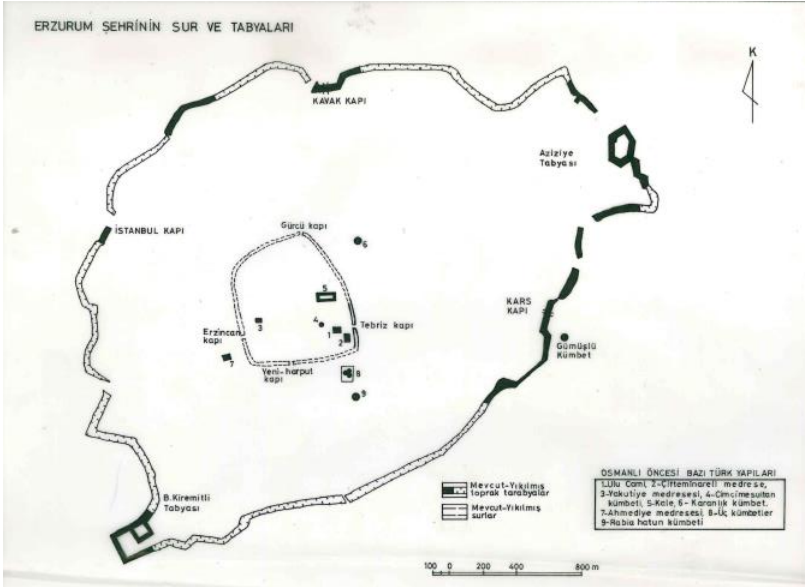


Çizim 1: Erzurum İç Kalesinin vaziyet planı (R.H. Ünal)

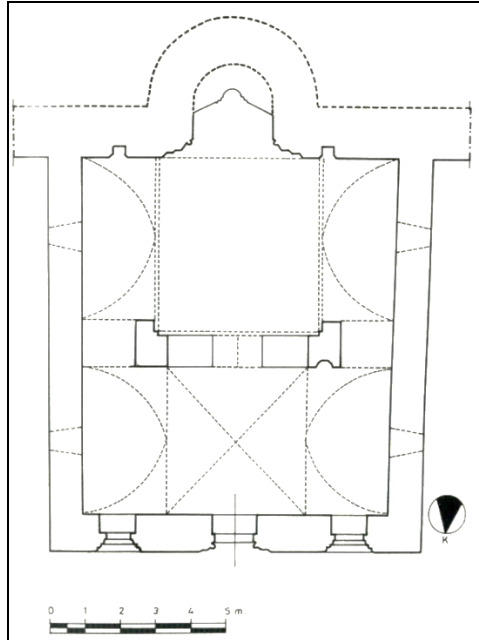


Çizim 2: XIX. yüzyıl sonlarında Erzurum'un genişletilen surlarını gösteren çizim

Tarihi Geçmişiyile Erzurum Kalesi



Çiz. 3: XVIII. yüzyılda genişleyen Erzurum şehir surları ve eserlerin yerleri



Çiz. 4: İç Kale Mescidi'nin planı (A. Boran, 2001)

