

SPORCU KİMLİĞİ VE HOMOFOBİ İLİŞKİSİNİN SPORCU ÜNİVERSİTE ÖĞRENCİSİ ADAYLARI ÖRNEKLEMİNDE İNCELENMESİ

Leyla SARAÇ¹, Necat TOPRAK¹

¹Mersin Üniversitesi Beden Eğitimi ve Spor Yüksekokulu, Mersin

Geliş Tarihi:01.09.2016

Kabul Tarihi:28.12.2016

Öz: Spor ortamında, farklı cinsel yönelimi olan bireylere yönelik olumsuz tutum ve davranışlar çeşitli araştırmalarla ortaya konmuştur. Bu araştırmada, beden eğitimi ve spor öğretmenliği ile antrenörlük eğitimi bölümlerine öğrenci alımı için yapılan özel yetenek sınavına başvuran sporcuların homofobi düzeyleri ve sporcu kimlikleri arasında bir ilişki olup olmadığının belirlenmesi amaçlanmıştır. Araştırmaya, 67 kadın 99 erkek olmak üzere toplam 166 sporcu katılmıştır. Katılımcıların yaş aralığı 18-27'dir ($M= 19.58$, $SS= 1.82$). Araştırmada veri toplamak amacı ile Öztürk ve Koca (2013) tarafından Türkçeye uyarlanan "Sporcu Kimliği Ölçeği (SKÖ)" ve Gelbal ve Duyan (2006) tarafından Türkçeye uyarlanan "Lezbiyen ve Geylere Yönelik Tutum Ölçeği-Kısa Formu (LGYT-K)" kullanılmıştır. Araştırmaya katılan sporcuların sporcu kimlikleri ve lezbiyen ve geylere yönelik tutumları arasında bir ilişki olup olmadığının belirlenmesi amacı ile Pearson momentler çarpımı korelasyon katsayısı kullanılmıştır. Bulgular kadın sporcuların sporcu kimlikleri ile lezbiyenlere, geylere ve lezbiyen ve geylere yönelik toplam tutum puanları arasında istatistiksel olarak anlamlı bir ilişki olmadığını ortaya koymuştur. Ayrıca bulgular, erkek sporcuların sporcu kimliği düzeyleri ile lezbiyenlere, geylere ve lezbiyen ve geylere yönelik toplam tutum puanları arasında anlamlı ve negatif yönde bir ilişki olduğunu ortaya koymuştur. Bu bulgular doğrultusunda, kendilerini sporcu rolleri ile kimliklendirme düzeyi yüksek olan sporcuların lezbiyen ve geylere yönelik daha olumsuz bir tutuma sahip oldukları düşünülmektedir.

Anahtar kelimeler: Eşcinsellik, gey, homofobi, lezbiyen, sporcu kimliği, tutum

AN INVESTIGATION OF THE RELATIONSHIP BETWEEN ATHLETIC IDENTITY AND HOMOPHOBIA AMONG A SAMPLE OF UNIVERSITY STUDENT-ATHLETE CANDIDATES

Abstract: The negative attitudes and behaviours towards people with different sexual orientation in the field of sport have been documented through several studies. The present study aimed to determine whether there is a correlation between levels of athletic identity and homophobia of the candidate athletes participating in a sport specific talent exam to be a student at the physical education teacher education and coaching education programs. A total of 166 athletes participated in the study, of whom 67 women and 99 men. Participants ranged in age from 18 to 27 ($M= 19.58$, $SD=1.82$). In order to collect data, the "Athletic Identity Scale" adapted into Turkish by Öztürk and Koca (2013) and the "Attitudes toward Lesbians and Gay Men Scale" adapted into Turkish by Gelbal and Duyan (2006) have been employed. The Pearson product-moment correlation analysis was used to determine the relationship between athletes' athletic identity and their attitudes toward lesbians and gay men. The results showed statistically no significant relationship between the women athlete's athletic identity and their attitudes toward lesbians, gay men, and lesbians and gay men. In addition, there was a significant negative relationship between male athletes' athletic identity and their attitudes toward lesbians, gay men, and lesbians and gay men. The athletes with increased level of athletic identity have been thought to have more negative attitudes towards lesbians and gay men.

Key words: Athletic identity, attitude, gay, homophobia, homosexuality, lesbian

GİRİŞ

Sporcu kimliği, bireyin benlik kavramının spora özgü bir bileşeni ve kendisini sporcu rolü ile özdeşleştirme derecesi olarak tanımlanmakla birlikte, sporcu kimliği güçlü olan bireylerin spor ve egzersiz aktivitelerine katılım konusuna sporcu kimliği zayıf olan bireylerden daha fazla önem verecekleri ve spor alanında kendilerini daha olumlu bir şekilde algılayacakları ifade edilmektedir (Brewer ve ark., 1993; Lamont-Mills ve Christensen, 2006). Yapılan araştırmalar, güçlü sporcu kimliğinin güçlü öz-kimlik, daha fazla sosyal etkileşim, yüksek güven düzeyi ve daha fazla olumlu spor deneyimi ile pozitif yönde ilişkili olduğunu ortaya koymuştur. Ayrıca, bireyin sporcu kimliğinin aşırı olmamak kaydı ile güçlü olmasının da sporcunun psikolojik durumuna olumlu katkı sağlayacağı belirtilmiş; ancak sporu, aşırı derecede yaşamının merkezine koyan sporcuların da aşırı spor yapma, yetersiz beslenme, sakatlanma ve sakatlığa rağmen spor yapmaya devam etme gibi çeşitli fiziksel ve psikolojik sorunlar yaşayacağı vurgulanmıştır (Brewer ve ark., 1993; Griffith ve Johnson, 2002; Gapin ve Petruzzello, 2011). Sporcu kimliğinin geleneksel olarak erkeklere atfedilen özelliklere sahip olma durumu olarak tanımlanan maskülinite (erkeklik) ile ilişkili olduğu ve buna bağlı olarak da sporcuların bu özelliklere ve daha kaslı bir vücuda sahip olma isteklerinin ön plana çıktığı, araştırmalarla ortaya konmuştur (Steinfeldt ve ark., 2011). Spor, toplumda maskülen bir aktivite olarak kabul edildiğinden, feminen (kadınsı) özellikler ile ön yargı ve bilgisizlikten kaynaklı olarak bu özelliklere sahip olduğuna inanılan farklı cinsel yönelimi olan bireyler değersizleştirilmiştir (Eitzen, 2000). Eitzen'in (2000) belirttiği gibi "Eşcinsel bireyler maskülen (erkeksi) spor dünyasında hoşgörü ile karşılanmamıştır" (syf. 375). Geleneksel erkeksi özellikleri taşımayan ve davranışları sergilemeyen erkek sporcuların takım arkadaşları ya da antrenörleri tarafından dışlanması gibi kadın sporcular da geleneksel cinsiyet rollerinin dışına çıkmış olarak kabul edildiklerinden spor ortamının dışına itilmişlerdir. Sporcu kadınlar, özellikle de kadınsı özellikler yerine maskülen özelliklere sahip olanlar, bu özellikleri ile diğer kadınlara örnek olacakları ve onları bu yönde cesaretlendirecekleri kaygısı ile spor dünyasında kabul görmemişlerdir (Canadian Association for the Advancement of Women and Sport-CAAWS, 2012).

Doğrudan sporcu kimliği olmasa da sporcu kimliğini oluşturan özellikler ile farklı cinsel yönelimlere sahip olan kadın ve erkek bireylere yönelik tutum konusunda yapılan kısıtlı sayıdaki araştırma, özellikle erkeklerde sporcu benlik algısı ve vücut kuvvetinin eşcinsellere yönelik ön yargı ile bağlantılı olduğunu ortaya koymuştur (O'Brien ve ark., 2013). Yine beden eğitimi ve spor alanında da diğer alanlarda olduğu gibi farklı cinsel yönelimlere, özellikle erkek eşcinsellere karşı egzersiz ve spor bilimleri öğrencileri tarafından ön yargı ve eşcinselleri kabullenememe olduğu Gill ve ark.'ları (2006) tarafından ortaya konmuştur. Morrow ve Gill (2003) de öğretmenlerin ve öğrencilerin beden eğitimi derslerinde karşılaştıkları karşıcinselliğe (karşı cinse ilgi duymamanın tek kabul edilebilir yönelim olduğunu savunan kültürel düşünce yapısına sahip olan kişi) ve homofobik (eşcinsellere yönelik düşmanca tavır sergileyen, eşcinsel ilişkiye karşı nedensiz-anlamsız korku besleyen kişi) tutum ve davranışları incelemiştir (Herek, 1984), öğretmenlerin ve eşcinsel olsun olmasın öğrencilerin büyük çoğunluğunun karşıcinselliğe ve homofobik davranışlar gözlemlediklerini, lezbiyen ve gey öğrencilerin büyük çoğunluğunun da bireysel olarak homofobik davranışlara maruz kaldıklarını vurgulamıştır.

Beden eğitimi ve spor alanında farklı cinsel yönelimi olan bireylere yönelik tutum ve bu tutumu etkileyen değişkenlere yönelik yapılan ulusal araştırma sayısı kısıtlıdır (Saraç, 2012a; 2012b). Konuya yönelik araştırmalar yapılarak olası olumsuz tutum ve davranışların ortadan kaldırılmasına yönelik önlemlerin alınması gerekliliğinden yola çıkılarak bu araştırmada, beden eğitimi ve spor alanında yüksek öğrenim görmek üzere özel yetenek sınavına başvuran kadın ve erkek sporcuların sporcu kimlikleri ile lezbiyen ve geylere yönelik tutumlarını belirleyerek bu iki değişken arasında ilişki olup olmadığını ortaya koymak amaçlanmıştır.

MATERYAL VE METOT

Katılımcılar

Araştırmada, ilişkisel tarama modeli ile kolayca ulaşılan kişilerle örneklemin oluşturulduğu olası olmayan örnekleme yöntemlerinden biri olan "kolayda örnekleme" yöntemi kullanılmıştır (Fraenkel ve ark., 2011). Araştırmaya, Mersin Üniversitesi Beden Eğitimi ve Spor Yüksekokulu'nda yer alan Beden Eğitimi Öğretmenliği ve

Antrenörlük Eğitimi bölümlerine öğrenci seçmek amacı ile düzenlenen Özel Yetenek Sınavı'na (ÖYS) başvuran kadın ve erkek sporcular katılmıştır. Sporcuların belirlenmesinde katılımcıların lisanslı sporcu olup olmadıklarına yönelik kendi beyanları esas alınmıştır. Katılımcıların yaş aralığı 18-28 ve yaş ortalaması 19.58 (± 1.82) olmakla birlikte, kadın katılımcıların 19.43 (± 1.61), erkek katılımcıların ise 19.69 (± 1.95)'tir.

Veri Toplama Araçları

Araştırmada veri toplamak amacı ile Sporcu Kimliği Ölçeği (SKÖ) ve Geylere ve Lezbiyenlere Yönelik Tutum Ölçeği-Kısa Formu (LGYT-K) kullanılmıştır. SKÖ ilk olarak Brewer ve ark. (1993) tarafından sporcu kimliğinin belirlenmesi amacı ile 10 madde olarak geliştirilmiştir. Daha sonra bu çalışma kapsamında da kullanılan ölçek, Brewer ve Cornelius (2001) tarafından tekrar ele alınarak 7 madde halinde sporcunun kendisini sporcu kimliği ile ne derecede özdeşleştirdiğini ölçen geçerli ve güvenilir bir ölçek olduğu ortaya konmuştur. SKÖ'de yer alan her bir ifade 1 (Tamamen katılıyorum) ile 7 (Hiç katılmıyorum) arasında değişen 7'li Likert tipi bir derecelendirme ölçeği üzerinden değerlendirilmektedir. Ölçeğin puanlaması, her bir maddenin aldığı puanın toplanması ile yapılmakta olup ölçekten alınabilecek en düşük puan 7, en yüksek puan ise 49'dur. SKÖ'den elde edilen yüksek puanlar, kişinin kendisini sporla özdeşleştirmiş ve sporcu kimliğinin güçlü olduğunu göstermektedir. Adapte edilmiş Türkçe ölçeğin iç tutarlık katsayısı katsayısı .81 (Öztürk ve Koca, 2013), bu çalışmada elde edilen iç tutarlık katsayısı ise .71 olarak bulunmuştur. Farklı versiyonları olan LGYT-K ise, Herek (1998) tarafından eşcinsellere yönelik tutum yanında, hem lezbiyenlere (LYT-K) hem de geylere (GYT-K) yönelik tutumu ayrı olarak ortaya koymak amacı ile geliştirilmiş ve Duyan ve Gelbal (2004) tarafından Türkçeye adapte edilmiştir. Ölçekte 5'i lezbiyenlere 5'i de geylere yönelik tutumu yoklayan toplam 10 madde bulunmaktadır. Bu 10 maddenin 6'sı olumlu 4'ü de olumsuz ifadede meydana gelmektedir. Katılımcılardan her bir ifadeye ne derecede katıldıklarını, her bir maddenin yanında verilmiş olan ve 1 (Hiç katılmıyorum) ve 5 (Tamamen katılıyorum) arasında değişen değerlerden birini işaretleyerek belirlemeleri istenmektedir. Ölçeğin değerlendirmesi her bir maddeye verilen puanın toplanması ile yapılmaktadır. LGYT-K, LYT-K ve GYT-

K'den alınabilecek en düşük ve en yüksek puanlar sırasıyla 10-50, 5-25 ve 5-25'dir. Ölçekten alınan yüksek puanlar, eşcinsellere yönelik tutumun olumsuz; düşük puanlar ise olumlu olduğunu göstermektedir. Araştırmacılar, ölçeğin iç tutarlık katsayısını .91 olarak rapor etmiş (Duyan ve Gelbal, 2004), bu çalışmada ise katsayı .84 olarak bulunmuştur.

Veri Toplama İşlemi

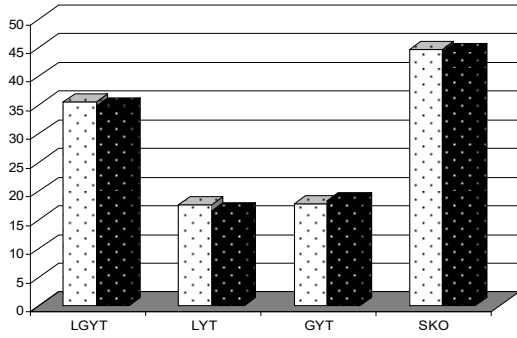
Araştırma kapsamında ÖYS'na katılacak olan adaylardan veri toplamak amacıyla kurum yönetiminden gerekli izinler alınmıştır. Araştırmaya yalnızca katılmaya gönüllü, 18 yaşından büyük ve herhangi bir spor branşında lisansı olan sporcular dahil edilmiştir. Veri toplama araçlarının uygulanması esnasında başvuru için gelen adaylara tek tek bilgi verilmiş, katılmaya gönüllü olanlar sessiz bir ortama alınmış ve araçlar katılımcılara uygulanmıştır.

Veri Analizi

Verilerin analizinde, kadın ve erkek sporcuların lezbiyen ve geylere yönelik tutumları ve sporcu kimlikleri açısından bir fark olup olmadığını belirlemek için bağımsız örneklem *t*-testi, kadın ve erkek sporcuların sporcu kimlikleri ile lezbiyen ve geylere yönelik tutumları arasında anlamlı bir ilişki olup olmadığını belirlemek için de Pearson momentler çarpımı katsayısı kullanılmıştır.

BULGULAR

Yapılan bağımsız örneklem *t*-testi analiz sonuçlarında kadın ve erkek sporcuların lezbiyen ve geylere yönelik tutum (LGYT) ($\bar{x}_{kadın} = 35.48 \pm 8.79$, $\bar{x}_{erkek} = 34.87 \pm 8.77$, $t(165) = .44$, $p > .05$); lezbiyenlere yönelik tutum (LYT) ($\bar{x}_{kadın} = 17.65 \pm 4.38$, $\bar{x}_{erkek} = 16.51 \pm 5.08$, $t(165) = 1.49$, $p > .05$) ve geylere yönelik tutum (GYT) puanları ($\bar{x}_{kadın} = 17.83 \pm 4.87$, $\bar{x}_{erkek} = 18.36 \pm 4.27$, $t(165) = -.73$, $p > .05$) arasında istatistiksel olarak anlamlı bir fark bulunmamıştır. Bununla birlikte kadın ve erkek sporcuların kendilerini sporcu kimlikleri ile özdeşleştirme (SKO) düzeyleri istatistiksel olarak anlamlı bir fark göstermemiştir ($\bar{x}_{kadın} = 44.73 \pm 4.37$, $\bar{x}_{erkek} = 44.34 \pm 4.16$, $t(165) = .58$, $p > .05$). Kadın ve erkek sporcuların lezbiyen ve geylere yönelik tutumları ile sporcu kimlikleri kendilerini özdeşleştirme düzeyleri benzerlik göstermiştir (Şekil 1).



Şekil 1. Katılımcıların lezbiyen ve geylere yönelik tutumları ile sporcu kimliği düzeyleri.

Uygulanan Pearson momentler çarpımı katsayısı analiz sonuçları kadın sporcuların lezbiyen ve geylere yönelik toplam tutum puanları ile lezbiyenlere yönelik toplam tutum puanları ($r = .95, n = 66, p < .01$) arasında ve lezbiyenlere yönelik tutum puanları ile geylere yönelik tutum puanları arasında istatistiksel olarak anlamlı, pozitif yönde ve yüksek düzeyde bir ilişki olduğunu ($r = .81, n = 66, p < .01$); ancak kadın sporcuların lezbiyen ve geylere yönelik tutum puanları, lezbiyenlere yönelik tutum puanları, geylere yönelik tutum puanları ile sporcu kimlikleri ile kendilerini özdeşleştirme düzeyleri arasında istatistiksel olarak anlamlı bir ilişki olmadığını ortaya koymuştur, $p > .05$. Bununla birlikte analiz sonucunda erkek sporcuların kendilerini sporcu kimlikleri ile özdeşleştirme düzeyleri ile lezbiyen ve geylere yönelik tutum puanları ($r = .27, n = 101, p < .01$), lezbiyenlere yönelik tutum puanları ($r = .24, n = 101, p < .05$) ve geylere yönelik tutum puanları ($r = .28, n = 101, p < .01$) arasında istatistiksel olarak anlamlı, pozitif yönde ve düşük düzeyde ilişki; lezbiyen ve geylere yönelik tutum puanları ile lezbiyenlere yönelik tutum puanları ($r = .95, n = 101, p < .01$) ve geylere yönelik tutum puanları ($r = .93, n = 101, p < .01$) arasında pozitif yönde ve yüksek düzeyde ilişki; lezbiyenlere yönelik tutum puanları ile geylere yönelik tutum puanları arasında da pozitif yönde ve yüksek düzeyde ilişki olduğu ortaya çıkmıştır ($r = .75, n = 101, p < .01$) (Tablo 1).

Tablo 1. Katılımcıların sporcu kimlikleri ile lezbiyen ve geylere yönelik tutum düzeyleri arasındaki ilişkiye yönelik bulgular.

	Kadın (n=66)			Erkek (n=101)		
	1	2	3	1	2	3
(1) LGYT						
(2) LYT	.95**			.95**		
(3) GYT	.96**	.81**		.93**	.75**	
(4) SKÖ	.09	-.01	.16	.27**	.24*	.28**

LGYT= Lezbiyenlere ve Geylere Yönelik Tutum

LYT= Lezbiyenlere Yönelik Tutum

GYT= Geylere Yönelik Tutum

SKÖ= Sporcu Kimliği Ölçeği

* $p < .05$, ** $p < .01$

TARTIŞMA VE SONUÇ

Bu çalışmada, amaçlanan beden eğitimi ve spor alanında yüksek öğrenim görmek için ÖYS'na başvuran sporcuların sporcu kimlikleri ile gey ve lezbiyenlere yönelik tutumlarına yönelik bulgular, kadın ve erkek sporcuların ilgili puanlarının birbirine benzer olduğunu ortaya koymuştur. Sporcu kimliğine yönelik bulgularda kadın ve erkek sporcular arasında bir fark gözlenmemiş; ancak her iki cinsiyetin de güçlü sporcu kimliğini yansıtır biçimde puanları yüksek bulunmuştur. Bu bulgu, sporcu kimliği açısından cinsiyet farklılığı ortaya koyan uluslararası alanyazın ile paralellik göstermemektedir (Wiechman ve Williams, 1997; Brewer ve ark., 1993). Örneğin, Lamont-Mills ve Christensen (2006) elit ve rekreasyonel düzeyde spora katılan ve katılmayan bireylerin, Proios ve ark. (2012) beden eğitimi ve spor alanında öğrenim gören lisans öğrencilerinin, Wiechman ve Williams (1997) lise düzeyindeki sporcu öğrencilerin ve Matheson ve ark. (1994) da İngiliz ve Malezya milli takım sporcularının cinsiyete göre sporcu kimliklerinin farklılaşıp farklılaşmadığını incelemiş ve bu araştırmalarda erkek sporcuların kadın sporcularla karşılaştırıldığında sporcu kimliklerinin daha güçlü olduğunu bulmuştur. Kısıtlı ulusal alan yazın incelendiğinde bu çalışmadaki bulgulara paralel bir sonuç elde edilmiş, Çetinkaya'nın (2010) yapmış olduğu araştırmada takım sporu yapan kadın ve erkek sporcular arasında sporcu kimliği açısından anlamlı bir farklılığa rastlanmamıştır. Türk sporcu örnekleminde kadın ve erkek sporcuların sporcu kimlikleri arasında fark olmamasının kültürel farklılıklardan kaynaklandığı düşünülmektedir. Türk sporunda kadınların sporcu olarak erkeklere göre ikincil planda olması, onların erkek egemen bir yapıda yer bulabilmek için üstün performans sergileme çabası içinde olmaları ve buna bağlı olarak da güçlü sporcu kimliğine sahip olmaların sağladığı düşünülmektedir (Curry, 1991; Koca, 2006).

Eşcinselliğe ve eşcinsellere yönelik tutum üzerine yapılan uluslararası ve ulusal araştırmalar, tutumun olumsuz, erkek katılımcıların tutumunun da kadın katılımcılara oranla daha olumsuz olduğunu ortaya koymuştur (Gelbal ve Duyan, 2006; Yıldız ve ark., 2003; Oksal, 2008). Diğer alanlarda yapılan çalışmalarla kıyaslandığında beden eğitimi ve spor alanında, lezbiyen ve geylere yönelik araştırma sayısı oldukça kısıtlıdır. Bu sınırlı sayıda araştırılardan biri Saraç (2012a)

tarafından beden eğitimi öğretmeni adaylarının lezbiyen ve geylere yönelik tutumlarını belirlemek amacıyla yapılmış ve araştırma bulguları, kadın ve erkek beden eğitimi öğretmen adaylarının bu çalışma bulgularına paralel olarak lezbiyenlere yönelik tutumları arasında anlamlı bir fark olmadığını; ancak geylere yönelik tutum bulguları erkek öğretmen adaylarının kadın adaylardan daha olumsuz tutuma sahip olduklarını göstermiştir. Benzer şekilde, beden eğitimi öğretmen adaylarının lezbiyen ve geylere yönelik tutumlarının çeşitli değişkenlerle ilişkisini incelediği araştırmada Saraç (2012b) erkek öğretmen adaylarının geylere yönelik tutumlarını kadın öğretmen adaylarına oranla daha olumsuz, erkek öğretmen adaylarının da geylere yönelik tutumlarının da lezbiyenlere oranla daha olumsuz olduğunu ortaya koymuştur. Bu araştırmada elde edilen bulgular kadın ve erkek sporcuların lezbiyen ve geylere yönelik tutumları arasında anlamlı bir fark ortaya koymasa da tutum puanlarının ortalamasının üzerinde olacak biçimde olumsuz olduğunu göstermiştir.

Araştırmada kadın sporcuların sporcu kimliği puanları ile lezbiyen ve geylere yönelik tutum puanları arasında anlamlı ilişki bulunmazken, erkeklerin sporcu kimlikleri ile lezbiyenlere, geylere ve lezbiyen ile geylere yönelik toplam tutum puanları arasında ilişki olduğu görülmüştür. Bu bulgular, toplumda erkeksi bir etkinlik olarak inşa edilmiş olan sporun, başarı için gerekli olan ve erkeklere atfedilen güç, sağlık, sertlik, rekabetçilik, girişkenlik, özgüvenlilik, bağımsızlık gibi maskülen özelliklerin ön plana çıkarılması; duygusallık, hassaslık, pasiflik, uysallık, bağımlılık, başkasına muhtaçlık, anaçlık, şefkatlilik, merhametlilik, yumuşaklık, naziklik gibi özelliklerin de kadınlara atfedilerek spor ortamında dışlanmasını destekler niteliktedir (Krane, 2001; Eitzen, 2000). Araştırmalar, bahsi geçen özelliklerin yalnızca kadınlara değil aynı zamanda farklı cinsel yönelimi olan bireylere de atfedilmiş olduğunu, bu bireylerin kabul gören erkeksi toplumsal cinsiyet rollerini ihlal ettiği ve kadınsı özelliklere sahip olduğu gibi bir ön yargının yaygın olduğunu göstermiştir (Madon, 1997). Sakallı (2003) üniversite öğrencileri ile yaptığı

araştırmada, öğrencilerin geyleri “kadınsı davranışları olan, kadınsı konuşan, hemcinsi gibi davranmayan, makyaj yapan, yumuşak hareketleri olan, konuşurken sesini yumuşatan, duygusal” gibi sıfatlarla eşleştirdiklerini saptamıştır. O’Brian ve ark. (2013) erkeklere atfedilmiş fiziksel ve sportif özelliklerin eşcinsellere yönelik tutumu etkilediğini ortaya koymuş, erkeklerdeki sportif benlik kavramı ile vücut kuvvetinin geylere yönelik ayrımcılığı artırma yönünde bir ilişkisi olduğunu da belirtmiştir.

Sonuç olarak, araştırma bulguları kapsamında kadın ve erkek sporcuların sporcu kimlikleri ile lezbiyen ve geylere yönelik tutumları arasında bir farka rastlanmazken, erkek sporcuların kendilerini sporcu kimliğini oluşturan sportif performansları ve sportif rolleri ile özdeşleştirme düzeyleri arttıkça lezbiyen ve geylere yönelik tutumlarının da olumsuz yönde arttığını ortaya koymuştur. Bu bulgular, özellikle erkek sporcuların dâhil olduğu spor ortamının homofobik olduğunu ortaya koyar niteliktedir.

Araştırma bulgularının değerlendirilmesi aşamasında, örneklem seçiminde kolayda örnekleme yöntemine başvurulması ve örneklem büyüklüğünün kısıtlı olması, sporcu öğrenci adaylarının sporcu kimlikleri ve homofobi düzeylerinin branşlar dikkate alınmadan analiz edilmesi, katılımcıların sporcu olup olmadıklarının belirlenmesinde yalnızca kendi beyanlarına başvurulması, katılımcıların cinsel yönelimlerinin dikkate alınmayarak hepsinin heteroseksüel kabul edilmesi, yalnızca bir tek yükseköğretim kurumunun ÖYS’na başvuran adaylardan veri toplanması gibi sınırlılıkların dikkate alınması önerilmektedir.

Elde edilen veriler doğrultusunda, kadın ve erkek sporcuların spor kültürü edinme aşamalarında cinsel yönelim farklılıkları konusunda bilgilendirilerek, bu farklılıklara saygılı olmalarını, olumsuz tutum ve davranışlarını olumlu yönde geliştirmelerini sağlayacak eğitimler ve seminerler verilmesi önerilmektedir. Bu eğitim ve seminerlerin sporcular yanında eğitmen ve antrenörlere de sağlanması da daha geniş kitlelere ulaşarak olumsuz tutum ve davranışların ortadan kaldırılmasına katkı sağlayacaktır.

KAYNAKLAR

1. Brewer BW, Cornelius AE (2001): Norms and factorial invariance of the Athletic Identity Measurement Scale. *Academic Athletic Journal*, 15, 103-113.
2. Brewer BW, Van Raalte JL, Linder DE (1993): Athletic identity: Hercules' muscles or Achilles heel? *Int J Sport Psychol*, 24, 237-254.
3. CAAWS [Canadian Association for the Advancement of Women and Sport] (2006): Seeing the invisible, speaking about the unspoken, a position paper on homophobia in sport. http://www.caaws.ca/pdfs/CAAWS_Homophobia_Discussion_Paper_E.pdf (15 Mayıs 2015)
4. Curry TJ (1991). Fraternal bonding in the locker room: A profeminist analysis of talk about competition and women. *Sociology and Sport Journal*, 8, 119-135.
5. Çetinkaya T (2010). Sporcu kimliği oluşumunda etkili olan faktörler. Gazi Üniversitesi Sağlık Bilimleri Enstitüsü, Yayınlanmamış Doktora Tezi, Ankara.
6. Duyan V, Gelbal S (2004): Lezbiyen ve geylere yönelik tutum (LGYT) ölçeği: Güvenirlik ve geçerlik çalışması. *HIV/AIDS Dergisi*, 7, 106-112.
7. Eitzen DS (2000): Social control and sport. 370-382. In: J. Coakley and E. Dunning (Eds.), *Handbook of Sports Studies*. London, Sage.
8. Fraenkel JR, Wallen NE, Hyun H (2011): How to Design and Evaluate Research in Education. New York: McGraw-Hill Humanities/Social Sciences/Languages.
9. Gapin JI, Petruzzello SJ (2011): Athletic identity and disordered eating in obligatory and non-obligatory runners. *J Sports Sci*, 29, 1001-1110.
10. Gelbal S, Duyan V (2006): Attitudes of university Students toward lesbians and gay men in Turkey. *Sex Roles*, 55, 573-579.
11. Gill DL, Morrow RG, Collins KE, et al (2006): Attitudes and sexual prejudice in sport and physical activity. *Journal of Sport Management*, 20, 554-564.
12. Griffith KA, Johnson KA (2002): Athletic identity and life roles of Division I and Division III collegiate athletes. *Journal of Undergraduate Research*, 5, 225-231.
13. Herek GM (1984): Beyond "homophobia": a social psychological perspective on attitudes toward lesbians and gay men. *Journal of Homosexuality*, 10, 1-21.
14. Herek GM (1998): Attitudes toward lesbians and gay men scale. In Davis C. M., Yarber W. H., Bauserman R., Schreer G., Davis S. L. (Eds.), *Handbook of Sexuality-related measures*. Thousand Oaks, CA: Sage. Pp. 392-394.
15. Koca C (2006): Beden eğitimi ve spor alanında toplumsal cinsiyet ilişkileri. *Spor Bilimleri Dergisi*, 17, 81-99.
16. Krane V (2001): We can be athletic and feminine, but do we want to? Challenging hegemonic femininity in women's sport. *Quest*, 53, 115-133.
17. Lamont-Mills A, Christensen SA (2006): Athletic identity and its relationship to sport participation levels. *J Sci Med Sport*, 9, 472-478.
18. Madon S (1997): What do people believe about gay males? A study of stereotype content and strength. *Sex Roles*, 37, 663-685.
19. Matheson H, Brewer BW, Van Raalte JL, ve ark. (1994). Athletic identity of national level badminton players: a cross-cultural analysis. 228-231. In: T.M. Reilly, M. Hughes, A. Lees (Eds.), *Science and racket sports*. E&FN Spon, London.
20. Morrow RG, Gill DL (2003): Perceptions of homophobia and heterosexism in physical education. *Res Q Exerc Sport*, 74, 205-214.
21. O'Brien KS, Shovelton H, Latner JD (2013): Homophobia in physical education and sport: The role of physical/sporting identity and attributes, authoritarian aggression, and social dominance orientation. *Int J Psychol*, 48, 891-899.
22. Oksal A (2008): Turkish family members' attitudes toward lesbians and gay men. *Sex Roles*, 58, 514-525.
23. Öztürk P, Koca C (2013): Sporcu kimliği ölçeğinin Türkçe formunun psikometrik özelliklerinin incelenmesi. *Spor Bilimleri Dergisi*, 24, 01-10.
24. Proios M, Proios MC, Fotis Mavrovouniotis F, Theofanis S (2012): An exploratory study of athletic identity in university physical education students. *Graduate Journal of Sport, Exercise & Physical Education Research*, 1, 98-107.
25. Sakallı N (2003): Pictures of male homosexuals in the heads of Turkish college students: The effects of sex difference and social contact on stereotyping. *Journal of Homosexuality*, 43, 111-126.
26. Saraç L (2012a): The relationships between homophobic attitudes and religiosity among Turkish physical education teacher majors. *Physical Education & Sport Pedagogy*, 17, 277-287.
27. Saraç L (2012b): Attitudes of future physical education teachers in Turkey toward lesbians and gay men. *Psychol Rep*, 111, 765-775.
28. Steinfeldt JA, Gilchrist GA, Halterman AW, et al (2011): Drive for muscularity and conformity to masculine norms among college football players. *Psychology of Men & Masculinity*, 12, 324-338.
29. Wiechman SA, Williams J (1997): Relation of athletic identity to injury and mood disturbance. *Journal of Sport Behavior*, 20, 199-210.
30. Yıldız S, Atamer A, Yavuz MF (2003): Correlates of negative attitudes of undergraduate students towards gay men and lesbians. *Forensic Sciences International*, 136 (Suppl. 1), 290.