



BALIKESİR MERKEZ İLÇEDE DAVRANIŞSAL TARIM COĞRAFYASI¹

Behavioral Agricultural Geography in Balıkesir Central District

Prof.Dr. Alpaslan ALİAĞAOĞLU*

Yiğit ASLANTEKİN**



Öz

Tarım en yaygın ve önemli ekonomik faaliyetlerden biridir. Türkiye tarımsal faaliyetler bakımından önemli bir ülkedir. Her ekonomik faaliyet gibi tarım sektörünün de bir takım sorunları vardır. Bu sorunlar son zamanlarda artış göstermiştir. Bu çalışmada Balıkesir merkez ilçe mahallelerinde tarımsal sorunlar davranışsal bakış açısından ele alınmaktadır. Çalışma seçkisiz örnekleme yöntemi ile ele alınmış, 93 kırsal mahalle muhtarı ile görüşülmüştür. Görüşmelerde yarı yapılandırılmış görüşme yöntemi kullanılmış, sonuçlar analiz edilirken Miles ve Huberman yöntemi kullanılmıştır. Sonuçta görülmektedir ki Balıkesir merkez ilçede tarımsal faaliyetlerin bir takım sorunları vardır. Girdi maliyetlerinin yüksek olmasına rağmen çıktı ücretlerinin düşük olması tarımsal işletme sahiplerini zora sokmaktadır. Akaryakıtın yüksek vergi oranı ve akaryakıt fiyatlarında sürekli artış yaşanması neticesinde çiftçiler ihtiyaç duydukları makine gücüne ulaşmakta zorluk yaşamaktadırlar. Gübre ve yem fiyatlarındaki pahalılık sebebiyle tarımsal işletmelerden yeterli verim alınamamaktadır. Elde edilen hasat ürünü, süt ve diğer hayvansal ürünlerin de yeterli derecede kâr getirmemesi ekonomik çarkın tıkanmasına neden olmaktadır.

Anahtar Kelimeler: Tarım, coğrafya, davranışsal yaklaşım, sorunlar, Balıkesir merkez ilçe

¹ Bu çalışma Balıkesir Üniversitesi, Bilimsel Araştırma Projeleri Birimi tarafından 2017/027 nolu proje ile desteklenmiştir.

* Balıkesir Üniversitesi, Fen-Edebiyat Fakültesi, Coğrafya Bölümü, alpaslan38ster@gmail.com, ORCID ID: 0000-0002-6198-3878

** Balıkesir Üniversitesi, Yüksek Lisans Öğrencisi, 92yigitaslantekin@gmail.com, ORCID ID: 0000-0002-6742-1307

Dergiye Geliş Tarihi: 23.10.2018

Yayına Kabul Tarihi: 12.12.2018

Abstract

Agriculture is one of the most common and important economic activities. Turkey is an important country in terms of agricultural activities. Like every economic activity, the agricultural sector also has a number of problems. These problems have increased recently. In this study, agricultural problems are discussed from the behavioral point of view in central districts of Balıkesir. The study was carried out with random sampling method and 93 district headmen were interviewed. Semi-structured interview method was used in interviews and Miles and Huberman method were used to analyze the results. As a result, there are some problems of agricultural activities in the central district of Balıkesir. Low input costs despite the high input costs make agricultural owners difficult. Due to the high tax rate of the fuel oil and the continuous increase in fuel prices, the farmers have difficulty in reaching the machine power they need. Due to fertilizer and feed prices, agricultural enterprises can not get enough yield. The harvested product, milk and other animal products do not bring sufficient profit to cause clogging of the economic wheel.

Keywords: Agriculture, geography, behavioral approach, problems, Balıkesir central district

1. Giriş

Tarım; insanlığın beslenmesine, gelişip büyümesine katkı sağlayan en önemli unsurlardan biridir. İnsanlar yıllardır tarım sayesinde karınlarını doyurabilmişler, tarımdan elde ettikleri ürünler ile kendilerine kıyafet dıkebilmişler ve elde ettikleri artı ürünü satarak-takas ederek farklı eşyalara ulaşma imkanı bulabilmişlerdir. Genel ifade ile tarım; çeşitli bilimlerle koordine olmuş, hayvan ve bitkilerden elde edilen ürünlerin sağlanması adına doğal, toplumsal ve ekonomik mekânda sürdürülen ekonomik etkinlikler olarak ifade edilebilir (Doğanay ve Coşkun, 2012).

Türkiye tarımsal faaliyetler açısından önemli zenginliklere sahip bir ülkedir. Dört mevsimin de görülmesi, ülkede yetiştirilen ürün çeşidinin ve miktarının fazla olmasını sağlamaktadır. Fakat 1980'li yıllardan itibaren neoliberalizmin etkileri nedeniyle ülkede farklı sektörler önem kazanmış, tarımsal faaliyetler geri plana atılmış ve bu sektörde bir takım sorunlar ortaya çıkmıştır.

Tarım coğrafyasında farklı yaklaşımlar kullanılmaktadır. Son yıllarda ise dört yaklaşım ağırlıklı olarak ön plana çıkmıştır. Bu yaklaşımlar; sistem analizi yaklaşımı, davranışsal yaklaşım, ekosistem yaklaşımı ve disiplinler arası yaklaşımdır (Singh ve Dhillon, 2004). Tarım, tüm insanlık için önem arz eden bir konumda olduğu için her zaman araştırılan, incelenen ve sorunları ile ilgilenilen bir sektör olmuştur. Çalışma davranışsal coğrafya açısından yapılmaktadır. Davranışsal bakış açısını esas alan araştırmalarda sorunlar, sorunu yaşayan kişilere sorulmakta ve gerçek problemlerin neler olduğu ortaya çıkarılmaktadır. Türkiye önemli bir tarım ülkesidir ancak bu özelliği son yıllarda olumsuz olarak değişme eğilimine girmiştir. Türkiye'de tarım sektörü bir takım sorunlarla karşı karşıyadır. Bu çalışmanın amacı Balıkesir merkez ilçesine bağlı kırsal mahallelerdeki tarımsal faaliyetlerde yaşanan sorunların davranışsal bakış açısı ile analiz edilmesi ve ortaya çıkan sorunlara çözüm önerileri sunulmasıdır.

Kapsam olarak değerlendirildiğinde, çalışma kısa bir giriş bölümünden sonra altı bölüme ayrılmıştır. İkinci bölümde araştırma yöntemi, veri ve sınırlılıkları ele alınmaktadır. Üçüncü bölümde araştırma alanının özellikleri verilmektedir. Davranışsal yaklaşım, kavramsal çerçevenin konusudur. İlgili yayınlar başka bir bölümün konusudur. Bu bölümde görüldüğü gibi konu davranışsal olarak ilk kez ele alınmaktadır. Altıncı bölümde elde edilen sonuçlar davranışsal bakış açısıyla değerlendirilmektedir. Son bölümde, kısaca çalışmanın problemi ifade edildikten sonra, genel değerlendirme ve önerilere yer verilmektedir.

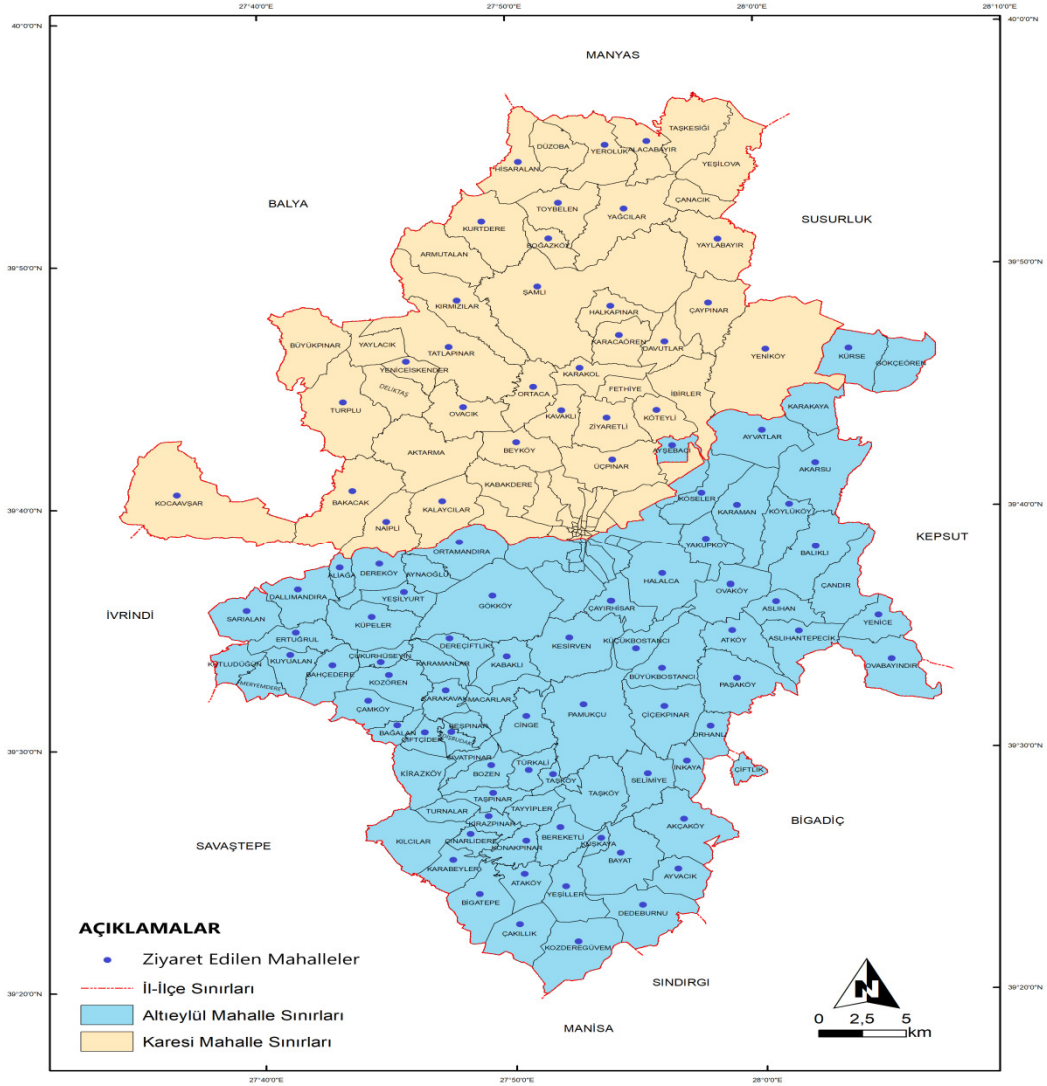
2. Araştırma Yöntem, Veri ve Sınırlılıkları

Yapılan bu çalışma için öncelikle literatür taranmıştır. Davranışsal tarım coğrafyası ile ilgili yapılan çalışmalar ve Türkiye'de tarım coğrafyasını ele alan çalışmalar incelenmiştir. Bu çalışmalardan yola çıkılarak araştırma için sahadan bilgi toplanması ve elde edilen bilginin analiz edilmesi için çeşitli yöntemler seçilmiştir. Bu çalışmada Seçkisiz Örneklem yöntemi kullanılmış olup Altıyüzlü ve Karesi ilçelerine bağlı 123 kırsal mahalleden 93'ü (Şekil 1) ziyaret edilmiştir.

Yapılan bu çalışmada davranışsal yaklaşım kullanılarak yaşadıkları coğrafi alanı en iyi tanıyan bireyler olmaları sebebiyle kırsal mahalle muhtarları ile görüşülmüştür. Görüşmeler yapılırken yarı yapılandırılmış görüşme yöntemi kullanılmıştır. Çiftçiler konuşmalarını yaparken müdahale veya yönlendirmede bulunulmamış, sadece konuşmalarının kesildiği anlarda "evet, başka neler söyleyebilirsiniz?" sorusu yöneltilerek daha geniş kapsamlı cevap vermeleri amaçlanmıştır. Kırsal mahalle muhtarlarına iki adet soru sorulmuştur. Bu sorular şunlardır:

1. Köyünüzde tarımda ortaya çıkan sorunları birkaç cümle ile anlatır mısınız?
2. Köyünüzde hayvancılıkta ortaya çıkan sorunları birkaç cümle ile anlatır mısınız?

Çalışmada nitel araştırma yöntemi olan Miles ve Huberman modeli kullanılmıştır. Bu modelde görüşme yapılan bireylerin vermiş oldukları cevaplar kategorize edilerek görülme sıklıklarına göre sıralamaya alınmaktadır. Kırsal mahalle muhtarlarına yöneltilen sorular neticesinde bireylerin sorun olarak gördükleri etkenler görülme sıklıklarına göre sıralanmış, görülme sıklığı 20 ve üzeri olan problemler konuya dahil edilmiştir. Son olarak elde edilen verilerin birbirleri ile etkileşimleri ortaya konmuş ve bir sonuca ulaşılmaya çalışılmıştır.



Şekil 1: Balıkesir Merkez İlçelerinde Kırsal Mahalleler

Çalışmada kullanılan davranışsal yaklaşım ve ifade edilen diğer yaklaşımlar, Jasbir Singh ve S.S. Dhillon tarafından 1984 yılında yayınlanan Agricultural Geography adlı eserden alınmıştır. Kavramsal çerçevede davranışsal yaklaşıma yer verilirken, diğer yaklaşımlardan ayrıntılı biçimde söz edilmemektedir. Bu durum çalışmanın makale boyutunda ele alınması ile ilgilidir.

3. Araştırma Alanının Konumu ve İklim Özellikleri

Çalışma alanı Güney Marmara Bölümünde yer almakta ve kuzeydoğusunda Bursa, güneydoğusunda Kütahya, güneyinde Manisa, güneybatısında İzmir ve kuzeybatısında Çanakkale illeri bulunmaktadır (Şekil 2). Balıkesir şehri çevresinde, ova, hafif dalgalı düzlükler ve hafif dalgalı tepelik alanlar mevcuttur (Tağıl, 2003).

Balıkesir'de ortalama yıllık sıcaklık 14.5°C, toprak yüzeyi sıcaklık 7.3°C ve toprağın 10 cm altındaki toprak sıcaklığı da 16.7°C'dir. Hava sıcaklığının 4.9°C ile en düşük olduğu zaman Ocak ayıdır. Toprağın 5 cm altındaki sıcaklık ise Ağustos ayında 30.1 C° ile en yüksek değere ulaşmaktadır.

Şekil 2: Balıkesir İli Fiziki Haritası



Kaynak: Saygılı, 2015.

Balıkesir ovasında basınç, nispi nem ve yağış Ocak-Temmuz ayları arasında azalış gösterirken, Temmuz-Aralık döneminde artışa geçmektedir. Ocak ve Temmuz ayları arasındaki süreçte sıcaklığın, buharlaşmanın ve buhar basıncının arttığı, Temmuz ve Aralık ayları arasında ise azaldığı görülmektedir. Balıkesir yaz aylarında genel itibarıyla kurak ve sıcak, kış aylarında ya ise yağışlı bir iklime sahiptir. Bu özelliklerinden ötürü Akdeniz makroklima alanı içerisinde bulunmaktadır (Tağıl, 2003).

Çalışma alanı tarımsal faaliyetler açısından uygun konumdadır. Balıkesir, üç farklı iklim kuşağının geçiş sahasında olması nedeniyle birçok ürün yetiştirmeye elverişlidir. İl dahilinde verimli toprakların bulunması ve zengin su kaynaklarının varlığı diğer tarımsal üstünlüklerdir. İlin kıyı bölgelerinde zeytin yetiştiriciliği yoğun olarak yapılmakla birlikte narenciye, incir, elma ve üzüm gibi ürünler de yetiştirilmektedir. Balıkesir'in denize kıyısı olmayan iç kesimlerinde ise genel olarak tahıl, pancar, baklagil, tütün, ayçiçeği, domates ve kavun gibi ürünler yetiştirilmektedir.

4. Kavramsal Çerçeve: Davranışsal Yaklaşım

Tarım coğrafyası farklı şekillerde tanımlanmaktadır. Sade ve basit bir ifade ile tarımsal faaliyetlerin mekâna göre değişkenlik gösteren özelliklerini inceleyen ekonomik coğrafyanın alt dalı olarak ifade edilebilir. Tarımsal faaliyetlerde insanın doğaya amaçlı bir şekilde müdahalesi söz konusudur ve bu özelliğinden ötürü toplayıcılık ve hayvancılıktan ayrılmaktadır. Tarım, insan yönetimi altında bitkisel üretim ve hayvan yetiştiriciliğidir. Doğanay'a göre (2017), tarım coğrafyası; tarımsal etkinliklerin coğrafi dağılışı ve farklılıkları; iklim-tarım, topografya-tarım, toprak-tarım; nüfus-tarım, teknoloji-tarım gibi etkileşimler ve sonuçları ile tarımsal üretimin ülke ekonomisindeki yerini inceleyen ekonomik coğrafya bilim alanı olarak ifade edilmektedir.

Tarım coğrafyasında günümüze kadar gelinen süreçte çeşitli yaklaşımlar kullanılmıştır. Bu yaklaşımlar coğrafyanın gelişmesine büyük ölçüde katkı sağlamışlardır. Meta yaklaşımı, bölgesel yaklaşım, sistem analizi, ekolojik yaklaşım, davranışsal yaklaşım ve disiplinler arası yaklaşım günümüzde en çok uygulanan yaklaşımlardır. Bu çalışma davranışsal bakış açısı ile ele alınmıştır

Coğrafi araştırmalar çeşitli bakış açıları kullanılarak yapılmaktadır. Bu bakış açılarından biri de davranışsal yaklaşımdır. "Bir bölgenin coğrafi yapısını anlamak için bireylerin o bölge hakkındaki bilgisi

özümsemesi, kendi ihtiyacına göre düzenlemesi ve deneyimleriyle içselleştirmesi gerekse de asıl önemli olan bu bilgiyi doğru bir şekilde kullanmasıdır" (Aitken vd., 1989). Başka bir şekilde ifade edilirse, "kendi çevremizi algılama şeklimiz, fikirlerimiz ile algılarımızın davranışlarımız ile ne derecede etkileşime girdiğinin incelenmesi, davranışsal coğrafyanın temel noktasıdır. "Buna istinaden davranışsal coğrafya, insanların çevreyi algılayış biçimlerinin çevreye olan tavırlarını belirlediğini savunmaktadır " (Özgüç ve Tümertekin, 2000). "Davranışsal coğrafya şu düşünce yapısını esas almaktadır; Çeşitli çevresel görünümeler vardır ve bu görünümeler ile davranışlar arasında güçlü bir bağ bulunmaktadır" (Johnson, 1987).

Mekân bilimine karşıt görüş olarak davranışsal coğrafya doğmuştur. Buna sebep olan etken ise insanın ekonomik boyutuna ve yer bilimine yönelik oluşturulan teorilerin çeşitli eksikleri olmasıdır. Yer bilimini savunan coğrafyacılar çevreye bağlı etkenleri hesaba katmamakta, sadece kendi tahmin ve düşünceleri doğrultusunda hareket etmektedirler (Holt-Jensen, 2017). Wolpert'e ait olan "Mekânsal Ortamda Karar Verme Süreci" adlı makale, "Bahsi geçen zamanda büyük oranda kabul gören kural koyucu teoriye alternatif olarak davranışsal bakış açısını önermiş ve davranışsal coğrafyanın doğuşuna ön ayak olmuştur" (Johnson, 1987).

Wolpert'e göre; "İsveç'in orta kesiminde faaliyetlerini yürüten çiftçilerin çalışma verimi için geliştirdikleri akıl teorilerinin gevşetilmesi gereklidir. Çiftçi nüfusunun gruplar halinde ele alınması ile beklenen düzeyde kâr sağlanması ve istenilen hedefe ulaşılması zor olmaktadır. En doğru bilgi ve önceden kestirilmesi zor olan değişimler, iletişim ve bilgi düzeylerindeki yeterlilik ile sağlanabilir. "Çiftçilerin vermiş olduğu kararlar onların değer yargılarını ifade etmektedir" (Wolpert, 1964).

Davranışsal coğrafya ve çevresel algılama içerisinde yer alan çalışmalar dört başlık altında yapılmaktadır. Bu başlıklar; Mekansal bilme-öğrenme ve beşeri davranış, temeli doğal afetlerin algılanmasına dayanan insan ve çevre arasındaki ekolojik ilişkiler ve kapsamları, coğrafi peyzajın algılanması ve yapılan eylemler, bireysel, sosyal ve kültürel mukayese çalışmalarıdır (Aitken vd., 1989). Yapılan bu çalışmada Balıkesir merkez ilçesine bağlı köylerde ikamet eden bireylerin kendi zihinlerinde var olan tarımsal problemlerin neler olduğu araştırılmıştır.

Birey ya da devletlerin tarım üzerine etkileri davranışsal tarım coğrafyasının ilgi alanına girmektedir. Toprağın nasıl kullanıldığı, mülkiyetin dağılışı ve ürün desenleri, bireyin davranış şekillerini ve hedeflerini ifade etmektedir. Diğer bir deyişle, tarımsal peyzaj çiftçilerin davranış şekillerini anlamaya yardımcı olur. Tarımsal alanları ele alan çalışmalarda davranışsal bakış açısı kullanılırken bireyin çevresel algıları dikkate alınmaktadır. Bu konuda göz önünde bulundurulmuş hususlar kırsal nüfusun kültürel özellikleri, dini inançları, insana ve çevrelerine karşı tepkileridir. Davranışsal bakış açısı tarımsal üretim yapılırken kullanılan modelleri, iklim bilgisini, toprak özelliklerini göz önünde bulundursa da, temel odak noktası çiftçilerin çevrelerini algılayış biçimleri ve bu algılayış biçimlerine göre şekillendirdikleri davranışlarıdır. Yani davranışsal bakış açısı hem çiftçinin, hem de çiftçinin bulunduğu toplumun davranış modellerini dikkate almaktadır.

Davranışsal yaklaşımın çeşitli özellikleri mevcuttur. Fiziki çevre koşulları dikkate alınırken aynı zamanda da bireyin içinde bulunduğu toplum ve sosyal yapısı incelenir. Davranışsal coğrafyada bireyden başlanarak toplum geneline bir yayılış söz konusudur. Bu gerçekleştirilirken diğer bilim dallarından da faydalanılmaktadır. Bireyin fiziki çevresi ve kendi iç dünyası yani, çevreyi algılayış biçimi arasında farklılıklar olabilmektedir. Bu sebepten ötürü yer, somut ve düşünsel maddelerden meydana gelmekte, ikili bir yapıya sahip olmaktadır (Ilbery, 1985).

5. İlgili Yayınlar

Davranışsal coğrafya birçok bilim dalı ile çeşitli ilişkilere sahiptir. Fakat bunlardan en önemlileri tarım ekonomisi ve sosyolojidir. Türkiye geneline bakıldığında ise daha önce yapılan çalışmalar genellikle tarım ekonomisi içerisinde yer almaktadır. Yapılan bu çalışmada ise daha çok tarımın coğrafi boyutu ele alınmış, çiftçilerin kararları ve davranışları ön planda tutulmuştur.

Hart (1980), davranışsal yaklaşım ile ilgili görüşlerini belirttiği çalışmasında ekonomik ve davranışsal yaklaşımın bir bütün olduğunu ifade etmiştir.

Holloway ve Ilbery (1996) doğal yapıda meydana gelen bozulmalar ve küresel ısınma karşısında çiftçi davranışlarını araştırmışlardır. Yapılan araştırmada çiftçilerin küresel ısınma hakkında çeşitli fikirleri olduğu ortaya çıkmıştır. Çiftçiler, iklimde meydana gelen bozulmalara istinaden taşımacılık sistemlerinde iyileştirmeler ile bu durumun üstesinden gelinebileceği ve yeni ürünlerin ortaya çıkacağı kanısına varmışlardır.

Açıkgöz vd., (2005), çiftçiliğin uygulama kistaslarına göre çiftçi davranışlarını çalışmışlardır. Yapılan bu çalışmaya göre çiftçiler ilgili kurumlardan bilgi alarak tarımsal üretimde gelişmeyi amaçlamışlardır ve tarımda sürekliliği sağlamak adına aile üyeleriyle işbirliği içerisinde olmanın önemli olduğunu belirtmişlerdir.

Duman vd., (2008)'in ifadesine göre, süne böceği kaynaklı zararın azaltılması adına çiftçiler devlet ile irtibata geçmiş, devletten yardım almıştır. Bu yardımlaşmanın gerçekleşmesine sebep olan faktörler çiftçilerin tutum ve davranışları, sosyo-ekonomik özellikleridir. Bu başarı çiftçilerin eğitimine, ilaçlama konusunda teknolojiye yardım almasına ve süne ile mücadelede hususunda verilen desteklerin yeterliliğine bağlıdır.

Türkiye’de tarım coğrafyasını konu edinen birçok çalışma mevcuttur. Makale bazında değerlendirilirse 1915-2017 yılları arasında coğrafya dergilerinde tarım coğrafyası ile ilgili toplam 103 makale yayınlanmıştır. Bu makaleleri konusal olarak ürün bazında, tarımsal işletmeler hakkında, seracılıkla ilgili, tarımsal gelişmeler hakkında, ulusal ve bölgesel tarımsal özellikler, tarımsal problemler ve tarımsal planlama ile ilgili çalışmalar olarak 7 bölüme ayrılabilir. Yapılan bu ayırım yayınlanan çalışmaların temel konusu ele alınarak, gözleme dayalı bir şekilde oluşturulmuştur. Yayınlanan makalelerin çoğunluğunu tarımsal ürünleri ele alan çalışmalar oluşturmaktadır.

6. Davranışsal Bakış Açısı İle Balıkesir Merkez İlçe Tarımında Yaşanan Başlıca Sorunlar

Uzun yıllar Türkiye ekonomisinin lokomotifi olma özelliği gösteren tarım sektörü, 1980’li yıllardan sonra uygulanan dışa bağımlı liberalleşme, serbest piyasa ekonomisine geçiş, sanayi-hizmet ve inşaat sektörlerindeki hızlı gelişim gibi nedenler ile gerilemeye başlamıştır. 1980’li yıllarda %26 olan GSYİH katkısı 2013 yılında %8,5’e, 1980’li yıllarda %57 olan ihracata katkısı 2013 yılında %10’a ve 1980’li yıllarda %62,5 olan istihdama katkısı ise 2013 yılında %26’ya kadar gerilemiştir (Doğan vd. 2015). 1980’li yıllardan başlayarak ülkede neredeyse her alanda baş gösteren bırakınız yapınlar, bırakınız geçsinler mantığı çerçevesinde devlet tarımsal faaliyetlere olan desteğini gözle görülür bir biçimde azaltmıştır. Azalan bu destek neticesinde çiftçiler özel sektörün eline bırakılmış ve üretim metalaşmaya başlamıştır. Daha önce kendine yetirmek için üretim yapan çiftçiler bu metalaşma süreci ile birlikte sadece pazar için üretim yapmaya teşvik edilmiştir. Pazarın istekleri doğrultusunda çiftçiler daha fazla, daha kaliteli ve şekil itibarıyla daha güzel ürünler üretmeye zorlanmıştır. Tüm bu isteklerin karşılanabilmesi için tarımda suni gübre kullanımı artmış, tarladan alınan verimi yükseltebilmek adına ziraat mühendislerine ücretler ödenmeye başlanmıştır. Aynı zamanda tarla için verilen bedensel ve düşünsel emekte de artış yaşanmıştır. Çiftçiler yüksek girdi maliyetlerini ellerindeki nakit ile karşılayamadıkları için bankalardan aldıkları kredi miktarlarını arttırmışlar, borçlanmaya başlamışlardır.

Kırsal mahalle muhtarları ile yapılan görüşmelerde muhtarların sorun olarak gördükleri ve bahsedilen sorunların görülme sıklıkları aşağıdaki şekildedir (Tablo 1).

Tablo 1: Balıkesir merkez ilçesinde çiftçilerin tarımsal faaliyetlerde gördükleri başlıca sorunlar .

Problem	Görülme Sıklığı
Akaryakıt Fiyatları	81 kırsal mahalle
Gübre Fiyatları	81 kırsal mahalle
Yem Fiyatları	77 kırsal mahalle
Sütün Alış Fiyatı	65 kırsal mahalle
Mülkiyet Durumu	62 kırsal mahalle
Üretimden Elde Edilen Kâr	43 kırsal mahalle
Ahır İnşası	43 kırsal mahalle
Sulama	39 kırsal mahalle

Genç Nüfusun Köy Dışına Göçü	35 kırsal mahalle
Hayvan Üretimindeki Azalma	28 kırsal mahalle
Çiftçilerin Borç Yükü	23 kırsal mahalle
Elde Edilen Ürünün Satış Garantisi	22 kırsal mahalle

Tüm Türkiye genelinde yaşanan bu sorunlar Balıkesir il merkezine bağlı kırsal mahallelerde de yaşanmaktadır ve yaşanan bu problemler Balıkesirli çiftçilerin çevreyi algılayış biçimlerini de oldukça fazla değiştirmiştir. Çiftçiler artık sadece mevsim şartlarına bağlı olarak gelişen sorunları değil, küreselleşme çerçevesinde gelişen başka sorunları da düşünmek ve bu sorunlara çözüm aramak zorunda kalmışlardır. Çiftçilerin geçimlerini sağlama ve modern ekonomik politikalara eklenme gereklilikleri çerçevesinde sorumlu oldukları faaliyetler artış göstermiş ve zihinlerindeki problem algısı da değişmeye başlamıştır.

6.1. Çiftçilerin Çevreyi Algılayış Biçimlerine Göre Tarımsal Faaliyetlerde Ortaya Çıkan Başlıca Sorunlar

6.1.1. Akaryakıt Fiyatlarının Yüksek Oluşu

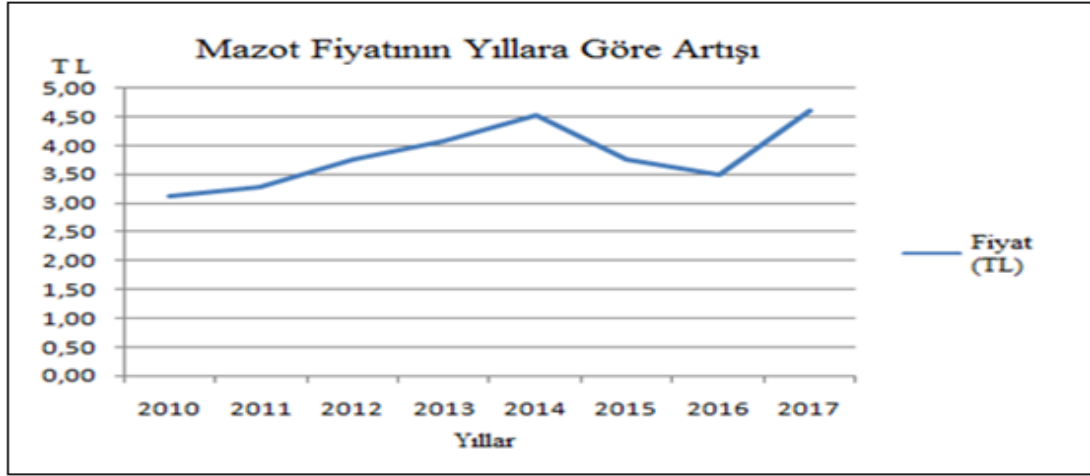
Akaryakıt fiyatlarının yüksekliğini bir sorun olarak gören Büyük Bostancı kırsal mahallesi muhtarı Ahmet Ceylan bu durumu şu şekilde açıklamaktadır: *"Devletimiz şimdi biraz destek veriyor mazot ve gübre desteği ama bir iki kilo mazot yani. İki kilo mazotla hiçbir şey yapamıyoruz. Yani verilen destekler çok aşırı derecede yeterli gelmiyor. Devletimizin mazot ve gübrede vatandaşa kolaylık yapması için artık nasıl yapar nasıl düşünür bilmiyorum bir şeyler yapması lazım. En büyük girdi sorunumuz bunlar"*.

Tarımda sanayileşme (makineleşme) ile birlikte yakıt kullanımı da artmaktadır. Engebeli alanlar tarımsal faaliyetleri olumsuz etkilemekte ve bu sebepten ötürü makine kullanımı oldukça zorlaşmaktadır. Oysa yeryüzü şekillerinin düz ve düze yakın olması tarımsal faaliyetlerde makine kullanımını arttırmakta ve makinenin ihtiyaç duyduğu mazot tüketiminde de yükselişe sebep olmaktadır. Balıkesir merkez ilçesi coğrafi görünümü itibarıyla bir ova halindedir. Bu özelliği sayesinde makine kullanımı, özellikle de traktör kullanımı yaygındır.

Traktör arkasına çeşitli makineler veya araçlar monte edilmektedir. Bu montaj elemanlarından bazıları ot toplama aracı ve silaj makinesidir. Kullanılan bu ekstra montaj elemanları sebebiyle çiftçilerin mazot ihtiyacı da artış göstermektedir. Örneğin ot toplama aracı traktörün motor gücünü zorlayarak daha fazla yakıt tüketmesine sebep olmaktadır. Silaj makinesi ise hem kendisi yakıt tüketmekte, hem de ağır bir aparat olması sebebi ile traktörün mazot tüketiminde de artışa sebep olmaktadır.

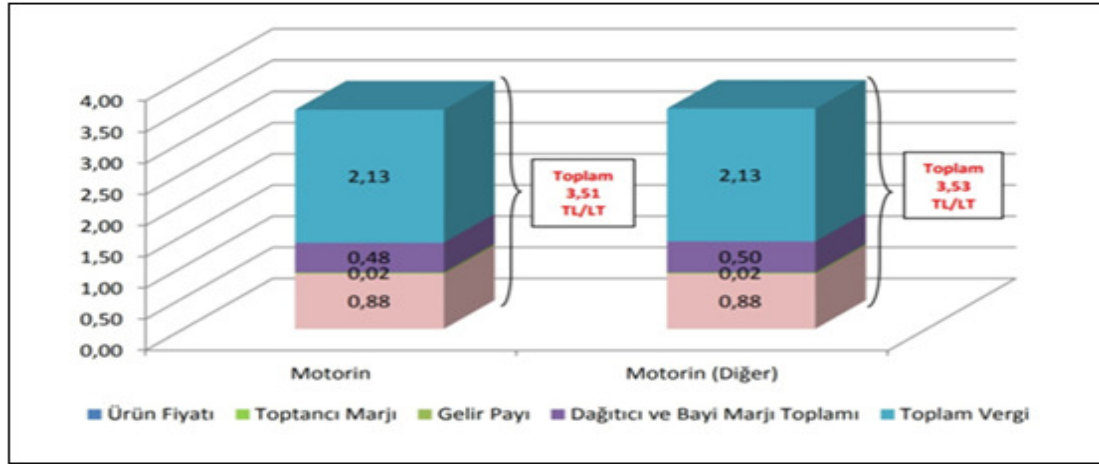
Çiftçilerin tarım gelirlerinin düşük olması ve çoğunlukla zarar etmeleri sebebiyle de hali hazırda yüksek seyreden mazot fiyatları Balıkesirli çiftçileri olumsuz etkilemekte ve çiftçiler mazot giderlerini karşılamakta zorlanmaktadır.

Dünya petrol fiyatları son yıllarda en yüksek seviyelerine ulaşmıştır. Diğer yandan Türkiye, tüketicilerin en fazla vergilendirildiği ülkelerden biri olmuştur. Yüksek ham petrol fiyatları ve ülke içinde yüksek vergi oranları ile Türkiye dünya ülkeleri arasında en pahalı benzini tüketen ikinci, mazotta ise beşinci sırada yer almıştır (Dellal vd. 2007). Yıldan yıla akaryakıt fiyatında yukarı doğru bir artış yaşanmaktadır (Grafik 1). Tarımsal işletme sahipleri hem mazottaki yükseliş karşısında alım yapmakta, hem de diğer giderleri karşılama konusunda sorun yaşamaktadırlar.



Grafik 1: Mazot fiyatının yıllara göre değişimi, 2010-2017. (Türkiye Petrolleri akaryakıt fiyatları arşivi, 2017).

Mazot fiyatlarını rafineri çıkış fiyatları ve pompa satış fiyatları açısından ele alındığında mazottaki verginin büyüklüğü ortaya çıkmaktadır. Mazotun pompa satış fiyatının %50'sinden fazlası vergilerden oluşmaktadır (Aktaş vd., 2010) (Grafik 2).



Grafik 2: Yurt içi motorin türleri fiyat oluşumu (Enerji Piyasası Düzenleme Kurumu, 2016).

Günümüzün ekonomik koşulları altında akaryakıt fiyatlarının yüksek miktarlarda seyretmesi ve mazota oldukça sık yapılan zamlar Balıkesir merkez ilçesindeki çiftçiler için büyük sorun arz etmektedir. Çiftçiler yüksek gübre fiyatları, tarımsal üretimden elde ettikleri kârın düşük olması, tarımsal piyasadaki arz-talep ilişkilerinin sürekli değişiklik göstermesi sebebiyle elde ettikleri hasadın satış garantisinin olmayışı ve sık sık zarar etmeleri yüzünden bir de yüksek seyreden mazot fiyatlarını karşılamakta zorluk çekmekte ve mazot fiyatlarının sürekli yükselişte oluşunu tarımdaki en büyük sorun olarak görmektedirler. Devlet, çiftçilere mazot için ekonomik destek sağlamakta fakat bu destek yetersiz kalmaktadır.

6.1.2. Gübre Fiyatlarının Yüksek Oluşu

Halkapınar kırsal mahallesi muhtarı İbrahim Avcı bu konuda köylülerin şikayetini şu sözlerle dile getirmektedir: "Tabi daha çok masrafımız oluyor ama asıl yapılması gereken masrafa yani gübreye mazota falan yetemiyoruz. İstiyoruz ki tarladan elde edeceğimiz verim daha fazla olsun, ürünler daha güzel olsun ama gübre çok pahalı. Hangi birini karşılayacaksınız?. Bankadan kredi çekiyoruz, onunla da

azıcık gübre alabiliyoruz tüm tarlaya yetmiyor. Gübrenin ucuzlayacağı da yok, öbür fiyatların düşeceği de yok, bu gidişle tarım bitecek".

Tarımda verimi arttırabilmek için çeşitli yöntemler kullanılmaktadır. Bu yöntemlerden biri de gübre kullanımındır. Gübreler yapılarına göre suni (kimyevi) ve doğal gübreler olmak üzere ikiye ayrılabilir. Suni gübreler, bitki kalıntılarının çeşitli kimyasallarla karıştırılmasıyla insan müdahalesi sonucu oluşturulan gübre çeşitleridir. Doğal gübreler ise bitki ve hayvan atıklarının zamanla doğal yollar sayesinde çürüyerek ayrışması sonucu oluşmaktadır.

Günümüzde nüfus miktarının fazla oluşu sebebiyle tarımsal ürün talebinin yüksekliği göz önüne alındığında; toprağın beslenmesi, hasadın hızlandırılması, ürünlerin daha dayanıklı ve kaliteli olmasının sağlanması için doğal gübreler oluşum süreleri bakımından yetersiz kalmakta ve suni gübre kullanımı bir ihtiyaç olarak ortaya çıkmaktadır. Çünkü suni gübreler, fabrikasyon işlemler ile oluşturulmakta ve üretim süresi doğal gübreye kıyasla daha kısa olmaktadır. Suni gübre üretilirken işçi ücretleri, fabrika giderleri gibi faktörler devreye girdiği için doğal gübreye oranla daha maliyetli olmaktadır. Ayrıca tarımda kullanılan gübrelerin hammaddelerinin yurtdışı kaynaklı olması gübre fiyatlarını arttıran başka bir nedendir (Zengin ve Gezgin, 2013).

Türkiye'de gübre fiyatları bazı yıllarda düşüş gösterse de genel itibariyle yükseliş eğilimindedir. Tablo 2'de görüldüğü üzere 2002 ile 2015 yılları arasında tüm gübre çeşitlerinde fiyatlar 3 kattan fazla artış göstermiştir.

Tablo 2: Türkiye'de gübre fiyatlarındaki değişim (ortalama, 2002-2015).

Yıllar	2002	2008	2009	2010	2011	2012	2013	2014	2015	
									Ocak	Şubat
A.Sülfat %21	162	564	325	347	571	583	564	566	587	585
A.Nitrat %26	176	510	436	439	619	675	799	762	826	820
A.Nitrat %33	193	585	479	531	721	787	891	880	956	950
ÜRE	237	760	630	631	980	1071	1054	1039	1051	1075
DAP	354	1672	689	919	1316	1343	1425	1405	1455	1550
20.20.0	254	1110	520	617	913	968	965	946	999	1090

Kaynak: Gıda, Tarım ve Hayvancılık Bakanlığı, 2015.

Gübre sektörü pek çok kısıtlamaya sahip olduğu için tüketim geçen yıllar içinde bir türlü istenen seviyeye gelmemektedir (Subaşı, vd., 2014). Çünkü gübre ücretlerinin karşılanmasında çeşitli problemler yaşanmaktadır. Bu problemleri maddeler halinde şu şekilde verebiliriz:

- Yoğun sermaye ihtiyacına rağmen düşük kârlılık sunması dolayısı ile pazara girişler az olmaktadır.
- Sektör tamamen dışa bağımlıdır.
- Tarımsal yapısal sorunlar (arazilerin ölçek ekonomisini kullanamayacak derecede parçalı olması, tüketicinin gerekli entelektüel altyapıdan yoksun olması, üretimin yeterince planlanamaması, tarımsal desteklerin yeterli derecelere ulaşamaması, tarımsal mekanizasyonun yetersiz kalmış olması vb.) vardır (Zengin ve Gezgin, 2013).

Yüksek seyreden fiyatları sebebiyle çiftçiler üretimde kaliteyi ve verimi arttırabilmek adına yeterli miktarda gübre kullanamamakta, pazar ekonomisine eklenmemekte zorlanmaktadır. Yapılan görüşmelerde çiftçilerin çevreyi algılayış biçimlerine göre gübre konusunda fiyatların yüksekliğinden şikâyetçi oldukları görülmektedir. Çiftçiler ekonomik sıkıntılardan, yüksek gübre fiyatlarını karşılamakta zorlandıklarını ifade etmişlerdir.

6.1.3. Yem Fiyatlarının Yüksek Oluşu

"Çayır, mera yetmiyor. Hayvan otlatamıyoruz. Küçükbaşın yediği merada büyükbaş otlamıyor. Biz de mecburen yem alıyoruz ama yem fiyatları yüksek mesela. Zaten elimize geçen ne ki bir de tonla masraf yapalım. Hayvana yem mi alalım, ilacını mı alalım başka türlü masraf mı yapalım. Sütü satıyoruz para etmiyor sürekli zarardayız. Bir de şimdi sütü sattığımız yerler şart koşuyor bize; yemini bizden almazsan, sütünü almayız diye. Ee sütü bizden üç kuruşa alıyor, yemi ha bire zamlı satıyor. Mecbur yemi de oradan alıyoruz başka seçeneğimiz kalmıyor". Köşeler kırsal mahallesi muhtarı Faruk Özbayram yem konusunda yaşadıkları sıkıntıyı yukarıdaki şekilde anlatmıştır.

Süt ve besi hayvanları besin ihtiyaçlarını normal şartlar altında çayır veya meralardan sağlamaktadırlar. Meraların yetersiz olduğu durumlarda ise fabrikasyon işlem ile üretilen yemler devreye girmektedir. Bu yemler hayvanların süt verimini arttırmakta, etinin kalitesini yükseltmekte, hastalıklara karşı daha dirençli olmalarına ve üremelerinin daha verimli olmasına katkı sağlamaktadır. Genel olarak yemler kaba yem ve kesif yem olarak ikiye ayrılabilir. Yemin birim ağırlığında hazmedilebilen besin maddeleri az, selüloz oranı yüksek ise kaba yem, hazmedilebilir besin maddeleri oranı yüksek ise kesif yem denir (DPT, 2001).

Otları kısa boylu ve üzerinde hayvan otlatılan yeşillik alanlara mera denilmektedir. Çiftçilerin hayvanlarını otlatmak için yeterli miktarda meraya sahip olmamaları durumunda kesif veya kaba yem tüketimleri artmaktadır. Süt yada besi sığırcılığı işletmelerinde üretim maliyetlerinin % 60-70'ini yem girdileri oluşturmaktadır (Alçıçek vd., 2010).

Balıkesir merkez ilçesindeki çiftçiler ilkbahar mevsiminde kısıtlı alanda da olsa hayvanlarını doğada otlatılmaktadırlar. Fakat bu otlatma eylemi çiftçilerin yemden kâr etmelerini sağlamamaktadır. Daha çok, hayvanların ahırlardan çıkarak dolaştırılmasına vesile olmaktadır.

Türkiye'de yem üretimi yeterli derecede yapılamadığı için yem fiyatları sürekli yüksek seyretmekte ve günden güne artmaktadır. Ülkemizde yem hammaddeleri fiyatlarının dünya fiyatlarının üzerinde olması, işletme sermayesi ve stok yetersizliği, sözleşmeli hammadde üretim modelinin geliştirilememiş olması, kaliteye göre fiyat oluşumunun sağlanamaması gibi nedenlerle karma yem fiyatlarındaki artışlar, karma yem endüstrisinin de gelişmesini engellemiştir (Karabulut vd., 2000).

Yem fiyatlarına devletin müdahale ettiği, indirimde gittiği durumlarda ise çiftçilerin deyimine göre fabrikalar kendi istekleri doğrultusunda bu indirimi tanımamakta ve yem fiyatlarına zam yapmaktadırlar (Tablo 3). Balıkesirli çiftçiler ise sahip oldukları hayvanların veteriner kontrolleri, ilaç tüketimleri ve diğer ihtiyaçları için birçok masraf yapmaktadırlar. Satmış oldukları sütün ve hayvanın yeterli derecede kâr getirmemesi sebebiyle de (Tablo 4) yüksek seyreden yem fiyatlarını karşılamakta zorlanmaktadırlar.

Tablo 3: Türkiye'de yem fiyatlarındaki değişim (2008-2015).

Yem Cinsi	Yıllar	2008	2009	2010	2011	2012	2013	2014	2015
Etlık Piliç Yemi		784	819	895	1020	1118	1162	1264	1175
Süt Yemi		534	427	490	635	710	728	758	760
Besi Yemi		523	417	479	616	684	708	774	740

Kaynak: Gıda, Tarım ve Hayvancılık Bakanlığı, 2015.

Tablo 4: Türkiye'de süt fiyatlarındaki değişim (2008-2016).

Hayvansal Ürün	Yıllar	2008	2009	2010	2011	2012	2013	2014	2015	2016
	Koyun Sütü		1,06	1,17	1,29	1,40	1,48	1,69	1,82	2,01
Kıl Keçisi Sütü		1,09	1,14	1,36	1,45	1,56	1,65	1,70	1,89	2,27

İnek Sütü	0,80	0,79	0,91	0,80	0,89	0,93	1,04	1,16	1,15
Manda Sütü	1,22	1,58	1,79	1,77	2,02	2,40	2,59	3,17	3,56

Kaynak: TÜİK Tarımsal Yapı Yayını, 2016.

Yapılan görüşmelerde süt satışı üzerinden gelir sağlayan çiftçilerin maddi açıdan zorluk çektikleri zamanlarda ellerinde bulunan hayvanları kestirerek sattıkları, fakat mezbahaya kesime giden hayvanlardan elde edilen kârın da çiftçilerin beklentilerinden düşük olduğu dile getirilmiştir. Çiftçiler üretim giderlerini karşılamak için ellerindeki sermayelerini eritmek zorunda kalmaktadırlar. Böylece zaten ucu ucuna çarkı döndüren ve çoğu zaman da zarar eden çiftçilerin maddi kayıpları gün geçtikçe artmaktadır. Bu durum, çalışma alanında çiftçilerin şikâyetçi oldukları diğer noktalardan bir tanesidir.

6.1.4. Sütün Düşük Fiyata Satılması

"Devlet tarafından fiyat politikasına müdahale olmalı, süt hiç para etmiyor. Devlet bize yardım etmeli planımız programımız yok. Belimiz bükülüyor, mecburi harcamalarımızı yapamıyoruz. Sütümüzü fabrikaya satıyoruz, fabrika bize sütümüzün parasını çoğu zaman üç ay sonra ya da altı ay sonra veriyor ama bizim masraflarımız beklemiyor işte." Ayşebacı kırsal mahallesi muhtarı Recep Korkmaz süt fiyatları konusunda yaşadıkları sorunu bu şekilde anlatmaktadır.

Balıkesir merkez ilçesine bağlı kırsal mahallelerde bulunan 18.678 kıl keçisinden yıllık bazda toplam 861.651 ton, 188.244 koyundan 4.9567 ton, 3005 mandadan 1.929 ton ve 108.457 sığırdan 162.166 ton süt elde edilmektedir (TÜİKb, 2016). Fakat bu ürünlerin satışından elde edilen kâr miktarı çiftçilerin diğer girdilerini karşılamalarında yeterli düzeyde yardımcı olamamaktadır. Çünkü mevcut hayvanların yem, gübre ve diğer masrafları için harcanan ücretler yüksek düzeylerde seyretmekteyken, süt satışından ellerine geçen miktar giderleri karşılamaya ve hayatlarını idame ettirmeye yetmemektedir. Çiftçilerin bakış açılarına göre bu durum bir sorun arz etmektedir.

Çiftçilerin gelir kaynağı olan süt satışı ve toprak mahsullerinden elde edilen düşük kâr marjı; hayat şartlarının günden güne zorlaştığı, fiyatların ve enflasyonun sürekli yükseldiği günümüzde üretimin devamlılığını, kalitesini de olumsuz etkilemektedir. Çiftçilerin yeterli düzeyde kâr edememesi sebebiyle besi ve damızlık hayvanlarına aldıkları yemler ve tarımsal üretimi arttırmak için kullandıkları gübreler de olması gereken kaliteden uzak kalmaktadır.

Çiftçiler aynı zamanda gündelik yaşamlarını idam ettirebilme hususunda da zorluk yaşamaktadırlar. Tarımsal nüfus emeğin karşılığını alamadıkları için geçim sıkıntısı çekmekte, tarımsal ve hayvansal üretimin artırılması için gerekli olan teknolojik ekipmanı kullanamamaktadır. Sonuçta kırsal nüfus mecburi olarak zamanla entansif tarımdan ekstansif tarıma geçiş yapmaktadırlar.

Fabrikalara satmış oldukları sütün fiyatı enflasyona göre güncellenmediği için çiftçiler ülke ekonomisine uyum sağlamakta zorlanmaktadırlar. Sattıkları ürünün değeri ile kendi hayatlarını idare edebilmek için ihtiyaç duydukları mal ve hizmetlerin değeri birbirine paralel değildir (Tablo 5).

Tablo 5: Türkiye'de süt girdi pariteleri (ortalama-2008-2015).

Veri/Yıllar	2008	2009	2010	2011	2012	2013	2014	2015 Ocak
Süt Fiyatı (TL/LT)	0,80	0,79	0,91	0,80	0,89	0,93	1,04	1,16
Süt Yemi Fiyatı (TL/LT)	0,53	0,43	0,49	0,64	0,71	0,73	0,76	0,76
Buzdolabı Fiyatı (Nofrost) (TL/adet)	1.522	1.489	1.586	1.572	1.743	1.689	1.844	1.971
Çamaşır Makinesi Fiyatı (TL/adet)	932	939	958	1.006	1.040	995	1.081	1.111
1 kg ürün ile alınabilecek mal miktarı (kg)								
Süt/Yem	1,33	1,66	1,74	1,26	1,26	1,28	1,36	1,47
Süt/Şeker	0,30	0,28	0,33	0,26	0,28	0,29	0,29	0,30
1 adet mal almak için satılacak süt miktarı (kg)								
Buzdolabı/Süt	2.144	2.097	1.866	1.966	1.961	1.813	1.792	1.759
Çamaşır Makinesi/Süt	1.313	1.323	1.127	1.420	1.170	1.069	1.051	992

Kaynak: Gıda Tarım ve Hayvancılık Bakanlığı, 2015.

Görüşme yapılan birçok kırsal mahalle muhtarının ve diğer mahalle sakinlerinin kendi çocukları da tarımsal faaliyetten vazgeçme eğilimindedir. Çoğu zaman zarar eden, gündelik yaşamlarını sürdürmek için yeterli ücrete ulaşmakta zorluk çeken babalarını ve annelerini gördükçe gençler de gelecek endişesi ve korkusu sebebiyle tarımdan uzaklaşmaktadırlar. Eski deyimle köylerinden, şimdiki deyimle ise kırsal mahallelerinden uzaklaşan gençler merkez ilçeye ve çevre illere göç ederek başka işlerde çalışmakta, "en azından aylık gelirim belirli olur" diyerek garsonluk, maden işçiliği, fabrika işçiliği gibi alanlarda maaşlı olarak çalışmayı tercih etmektedirler. Çiftçiler ise bu durumu göz önünde bulundurarak "Biz tarım için son nesiliz artık. Biz yaşlanıp elden ayaktan düştükten sonra kim uğraşacak toprakla, hayvanla? tarım bitti artık." diyerek tarımın geleceğinin olmadığını ve sona gelindiğini ifade etmektedirler.

Eğer kısa zamanda tarım politikalarında çiftçilerin durumlarını iyileştirecek uygulamalar hayata geçirilmez ise ülke ekonomisinin de bundan olumsuz şekilde etkileneceği açıktır. Çünkü bahsedilen sorunlar Türkiye'nin her ilinde mevcut olan sorunlardır. Neoliberal ekonomi politikaları çerçevesinde özelleştirilen Toprak Mahsulleri Ofisi, Tarım Kooperatifi Birlikleri, Zirai Donatım Kurumu gibi kurumlar tekrar devlet kontrolüne geçmeli ve çiftçilerin lehine uygulamalar geliştirmek için çaba sarf edilmelidir. Emek sahipleri sanayicilerin taşeronu olmaktan çıkarılmalı, emek-sermaye düzeninde hak ettikleri konuma getirilmelidirler.

6.1.5. Mülkiyetin Dağınık Olması

Mülkiyetin dağınık ve parçalı olmasını problem olarak gören Karamanköy kırsal mahallesi muhtarı Hüseyin Hoşafçı sorunu şu şekilde dile getirmektedir: "*Mülkiyet parçalı, yetersiz kalıyor. Tapularda problem yaşıyor. İmar planı eksikliği var. Örneğin köy kahvesi bile 40 kişinin üzerine kayıtlı. Girdiler pahalı, çıktılar ucuz. Haliyle tarlalar da küçük küçük bölük pörçük olunca elimize bir şey geçmiyor.*"

Türkiye'de tarımsal arazilerin mülkiyet durumu hakkında net bilgiler mevcut değildir. Çünkü tapu ve kadastro kayıtları yetersizdir. Tarımsal arazilerin kullanımı hakkındaki bilgilere Genel Tarım Sayımları ile ulaşılmaktadır. Fakat bu sayımlar sadece 1927, 1950, 1963, 1970, 1980, 1991 ve 2001 yıllarında olmak üzere yedi kez yapılmıştır (Güneş ve Aydemir, 2005). Tarımsal toprak bütünlüğünün istenilen seviyelerde olmamasının en temel sebebi miras yoluyla bölünmedir. Anne veya babanın vefatı üzerine kardeşler arasında bölüşülerek küçülen arazi, bir sonraki kuşakta tekrar bölünmekte ve küçülmektedir. Sistemin bu şekilde işleyişi nedeniyle tarımsal araziler istenilen düzeyde fayda sağlamamaktadır.

Duruma Balıkesir açısından bakıldığında Türkiye genelinden farklı bir husus bulunmamaktadır. Balıkesir'de de tarımsal araziler miras yoluyla günden güne küçülme ve bölünmektedir. Bu problem aynı zamanda toprağın uygun şartlar altında işlenmesini de imkânsız kılmaktadır.

Bir işletme toprağının parçalı ve dağınık olmasının, biçimlerinin düzgün olmayışının işletmenin verimliliği üzerinde olumsuz etkileri bulunmaktadır. Tarımsal işletmelerde kötü mekansal örgütlenme, yani topraklarının parçalı ve düzgün olmayan şekillerde, irili ufaklı ve dağınık olması, işletmenin modern işletmecilik ilkelerine göre yönlendirilmesine olanak vermemektedir (Artukoğlu, 1987)².

Balıkesir merkez ilçesi, fazla engebeli olmayan yeryüzü şekillerine ve dalgalı düzlüklere sahiptir. Plato düzlükleri akarsular ile parçalanmış durumdadır. Merkez ilçe, verimli topraklar üzerinde bir ovada yer almaktadır. Toplam ekili-dikili alan 533.113 dekadır. Bunun 454.931 dekarı tahıllar ve diğer bitkisel ürünlere, 7.775 dekarı nadas alanına, 57.677 dekarı sebze bahçelerine, 12.596 dekarı meyveler, içecek ve baharat bitkilerine ve 134 dekarı ise süs bitkilerine aittir (TÜİKA, 2016). Fakat bu alanlar rakamlarla ifade edildiği gibi bir bütün halinde değil, aşağıda görüldüğü gibi küçük ve dağınık parçalar halinde birçok çiftçi üzerine kayıtlıdır.

Tarım yapılan alanlarda mülkiyet şekillerinin çoğu kez, izlenen (uygulanan) tarım sistemleri ve üretilen ürünler üzerinde büyük etkisi vardır. Bunun yanı sıra, tarımda çalışanların hukuksal, siyasal,

² Bu konuda ayrıca bakınız , Yılmaz, 2016.

toplumsal ilişkileri ve son olarak tarım tekniği de bir dereceye kadar tarım arazilerindeki mülkiyetin etkisi altındadır (Tümerterkin ve Özgüç, 2012).

Nüfus artışına paralel olarak işlenebilir arazilerin artmaması nedeniyle toprak üzerindeki nüfus baskısı giderek yoğunlaşmaktadır (Temel, 2013). Türkiye'de sürekli artan nüfus neticesinde ve tarım arazilerinin büyük çoğunluğu özel mülkiyet statüsünde olduğundan toprak, miras yoluyla bölünerek sürekli küçülmekte ve dağılmaktadır. Mülkiyetin dağınık ve parçalı olması üretimde aksaklıklara ve bölünmelere, kazançta azalmalara sebep olmaktadır. Birim alandan elde edilen ürün miktarının düşük olması sebebiyle üretimde devamlılık ve bütünlük sağlanamamaktadır. Çiftçiler gündelik yaşamlarını sürdürebilmek adına ihtiyaçlarını karşılamakta zorlanmaktadırlar. Mülkiyetin dağınık ve parçalı olması sadece Balıkesir'de değil, Türkiye genelinde mevcut bir sorundur (Tablo 6).

Tablo 6: Tarımsal İşletmelerin Büyüklüğüne Göre Yüzdelerle Dağılımı (1971-2001)

İşletme Büyüklüğü (Dekar)	TÜRKİYE			
	İşletmelerin Tüm İşletmelere Oranı		İşletmeler Tarafından Ekilen Toprağın Ekili Toplam Toprağa Oranı	
Yıllar	1970	2001	1970	2001
0-10	24.40	15.50	2.40	1.32
11-50	48.28	49.32	24.30	20.02
51-200	23.70	29.36	43.80	44.49
201-500	3.00	5.09	17.60	22.83
501-5000	0.60	0.72	9.20	9.43
5000+	0.02	0.01	2.70	1.91
Toplam	100	100	100	100

Kaynak: Güneş ve Aydemir, 2005.

Fakat 2014 yılında hükümetin almış olduğu bir karar ile tarım arazilerinin daha da bölünmesinin önüne geçilmiş ve toplulaştırma işlemi uygulanmaya başlamıştır. Bu sayede asgari tarımsal arazi büyüklüğü; mutlak tarım arazileri, marjinal tarım arazileri ve özel ürün arazilerinde 2 hektar, dikili tarım arazilerinde 0,5 hektar, örtü altı tarımı yapılan arazilerde 0,3 hektardan küçük belirlenemeyecek. Bakanlık, asgari tarımsal arazi büyüklüklerini günün koşullarına göre arttırabilecektir (Gıda, Tarım ve Hayvancılık Bakanlığı, 2014). Yapılan bu düzenleme ile sadece yeniden bölünmenin önüne geçilmektedir. Yeni düzenlemelerle Türkiye çapında tüm arazilerin toplulaştırılması gereklidir. Bu sayede ülke toprakları daha toplu hale gelecek, tarımdan elde edilen kazançta artış olacaktır.

6.1.6. Tarımsal Üretimden Elde Edilen Kârın Düşük Olması

"Girdiler çok yüksek olunca maliyeti karşılamakta zorluk çekiyoruz. Mazotu para, gübresi para, işçisi para, para da para. Hasattan da elimize doğru dürüst kâr geçmiyor. Ne ihtiyacımızı karşılayabiliyoruz ne de tarlaya gereken özeni gösterebiliyoruz. Sattığımız ürün hiç para etmiyor." Çaypınar kırsal mahallesi muhtarı Hüseyin Erbek çiftçilerin yaşadığı zorluğu bu şekilde anlatıyor.

Tarımsal üretimden elde edilen ürünün satış fiyatı günümüz şartlarına kıyasla düşük kalmaktadır ve çiftçilerin yıl boyu yapmış oldukları masrafları karşılamaya yetmemektedir (Tablo 7). Bu sorunu tek boyutlu düşünmek yanlış olur. Çünkü işin içerisinde tarımsal pazarlama faktörü bulunmaktadır. Tarımsal pazarlama kavramı; üreticinin hangi miktar ve kalitede ürün üreteceği ile başlayıp, ürünün pazara hazırlanması, standardizasyonu, depolama, nakliyat ve nihayetinde tüketiciye kadar süreçteki faaliyetlerin tümünü kapsamaktadır (Emeksiz vd., 2005). Üretilmiş olan ürünler son tüketiciye ulaşmaya kadar çeşitli yollar izlerler, çeşitli araçlar ile karşılaşırlar ve değişik şekillerde işlenirler. Ürünlerin üretimlerinden itibaren içinden aktıkları ve işleme, depolama, paketleme, elden ele geçme gibi değişik olaylar ile karşılaştıkları bu yollar ve yerler toplu olarak "pazarlama kanalları" olarak adlandırılırlar (Güneş, 1996). Basit tabir ile ifade edilirse; çiftçi ürünü tarladan toplar, toptancıya satar, toptancı da ürünün üzerine bir miktar kâr koyarak pazarcı esnafına satar. Pazarcı esnafı da bir miktar kâr koyarak pazarda ürünü halka satar. Elden ele geçen tarımsal ürün tarladan sofraya gelene kadar üzerine sürekli fiyat koyulur. Ürünün pazarda satılabilmesi için belirli bir fiyat aralığında olması gerekir. Ürün, ilk çıkış noktasından en düşük fiyata satın alınmak zorundadır. Çünkü Türkiye ekonomisi göz önüne alındığında alım gücü düşük kalmaktadır. Fakat ürünün çıkış noktasındaki yani çiftçilerin maliyet giderleri hesaplanmadan ve yeterli

kâr marjı ayarlanmadan sadece piyasa ekonomisine göre ürüne alış fiyatı belirlemek çiftçiler açısından sorun teşkil etmektedir. Asıl emeği sarf eden çiftçiler en az kazanan olmaktadır.

Tablo 7: Yonca ve akaryakıt girdi fiyatlarındaki değişim (2010-2016)

Veri/Yıllar	2010	2011	2012	2013	2014	2015	2016
Yonca TL/Kg	0,27	0,28	0,39	0,51	0,52	0,49	0,50
Mazot TL/Lt	3,12	3,29	3,77	4,14	4,54	3,75	3,44
1 Kg yonca ile alınabilecek 1 lt mazot miktarı (Lt)							
Yonca/Mazot	0,086	0,085	0,10	0,12	0,11	0,13	0,14

Kaynak: TÜİKb, 2016 ve T.P., 2016.

Tablo 8: Yulaf ve akaryakıt girdi fiyatlarındaki değişim (2010-2015)

Veri/Yıllar	2010	2011	2012	2013	2014	2015
Yulaf TL/Kg	0,48	0,62	0,67	0,71	0,74	0,78
Gübre (Üre) TL/Kg	0,63	0,98	1,07	1,05	1,03	1,07
1 Kg Yulaf ile alınabilecek gübre miktarı (kg)						
Yulaf/Gübre	0,76	0,63	0,62	0,67	0,71	0,72

Kaynak: Gıda, Tarım ve Hayvancılık Bakanlığı, 2015 ve TÜİK, 2015.

Tablo 7 ve Tablo 8'de verilen örneklerde de görüleceği üzere tarımsal üretimden elde edilen ürünlerin satışı ile elde edilen gelirler, ihtiyaç duyulan giderleri karşılamaktan uzaktır. 2010 yılından bu yana çiftçiler 1 kilogramlık yonca satışı ile ancak 1 litrenin 1/10 düzeyinde mazot alabilmektedirler. Yine 2010 yılından bu yana çiftçiler 1 kilogramlık yulaf satışı ile 1 kilogram gübrenin ancak 3/4'ünü alabilmektedirler. Çiftçiler geriye kalan maliyet giderlerini tamamlayabilmek için bankalardan kredi çekmekte ve borçlanmaktadır. Bu durumun bir sonraki yıl içinde aynı kalması halinde süreç tekrar çiftçilerin aleyhine işlemekte ve çiftçiler gün geçtikçe daha çok borç batağı içine batmaktadır. Bu olumsuzluğun düzeltilmesi adına araçlar aradan çıkartılmalı ve devlet eliyle ürünler çiftçilerden toplanmalı, pazara ulaştırılmalıdır.

6.1.7. Ahır Sorunu

Küçükbostancı kırsal mahallesi muhtarı Cevdet Kaygan ahır ile ilgili yaşadıkları sıkıntıyı şu şekilde anlatmaktadır: *"Hayvan bakmak sorun olmaya başladı köyde. Herkesin ahırının dibinde ama yan komşular rahatsız oluyor sinek yapıyor, böcek yapıyor fareler geliyor diye zabıtaya şikâyet edenler bile oldu. Haliyle köylü arasında da ufak ufak husumet başladı. Belediyeye söyledik toplu bir ahır yapılınsın köy çıkışına diye, yapmadılar. Daha önceden köyün dışına kendi arazisine kendi imkanlarıyla ahır yapan arkadaşlara müsaade etmediler imar izni yok diye, yıktılar sonra. İmar izni de vermiyorlar bize."*

Kırsal alanların hukuki olarak şehirleşmesi tarımsal faaliyetlerde sorunlar çıkarmaktadır. Balıkesir'in 2012 yılında büyükşehir olması ile birlikte köyler kırsal mahallelere dönüştürülmüştür. Gerçekleştirilen bu değişim sonucunda kırsal mahallelerde yolların iyileştirilmesi, çevre düzenlemesinin yapılması, altyapı hizmetlerinin geliştirilmesi, belediye bütçesinden daha fazla pay ayrılması gibi hizmetler artış göstermiştir. Fakat bu hizmetler ile beraber kırsal mahallelerde şehirselleşmenin kuralları da uygulanmaya başlanmıştır. Yan komşusunun ahır kokusundan rahatsız olan mahalle sakinleri komşularını zabıtaya şikâyet etmekte ve mahalle sakinleri arasında çeşitli huzursuzluklar meydana gelmektedir. Çiftçilerin hasat zamanı hesaba katılarak önceden 6 ayda bir çıkartılan su faturası artık her ay çıkartılmaktadır. İmar konusunda ise önceden kendi tercihleri doğrultusunda kendi ahırını kendi yapan mahalle sakinleri artık büyükşehir imar kurallarına göre hareket etmekte ve katı normlar gereği ahır inşasında problem yaşamaktadırlar. Ahırlar ve kümesler doğru şartlar altında inşa edilmediği takdirde bazı sorunlar yaratmaktadırlar. Bu sorunlar çevreye kötü koku yayılması, böcek, fare vb. gibi canlıların çoğalması, hayvan ve insan sağlığını olumsuz etkilemesi gibi sorunlardır. Ülkemizde gübreler genellikle ahır içinde açıkta bekletildiği için kötü kokuya neden olmaktadır. Ahır içerisinde tabanda bulunan gübreler iyi şekilde temizlenmediği zaman da koku problemi yaratmaktadır. Gübrenin kokusuna gelen böcek ve fare gibi canlılar çevredeki diğer evlere de rahatsızlık vermekte ve komşular arasında tartışmalara, hatta kavgalara sebep olabilmektedir.

6.1.8 . Sulama Sorunu

"Göletlerin yer kanalları dağmık, sular açık kanalla iletiliyor. Kapalı sistem gerekli. Yukarıdan su gelene kadar toprak suyu emiyor. Su az geliyor tarlalara. Kanalların içi yosun tutmuş artık hep pis." Köylüköyü kırsal mahallesi muhtarı Aytekin Yıldız tarla sulamasında neleri sorun olarak gördüklerini bu şekilde açıklamaktadır.

Su, tarımsal alanlar için hayat kaynağı niteliğinde görülebilecek yegane varlıktır. Fakat suyun tarımsal alanların korunması ve sağlıklı bir şekilde sürdürülebilir kullanımının sağlanması için belirli bir dengede tarlalara verilmesi gerekir. Su kullanımını olanaklı kılan iki önemli bileşen, suyun miktarı ve kalitesidir. Su ihtiyacı, tam anlamıyla ancak bu iki bileşenin bir arada sağlanması ile karşılanabilir (TÜSİAD, 2008).

Sulama suyunun tarımsal alanlara istenilen zamanda ve miktarda ulaştırılması tarımsal üretim açısından önem arz etmektedir. Her ne kadar bu bilinen bir gerçekse de, su kaynaklarının tarımsal alanlara ulaştırılmasındaki problemler ve bu kaynakların yetersizliği üretim miktarını önemli miktarda etkilemektedir. Bu problemlerin yanında sosyal ve politik sorunlar da su kaynaklarının verimli bir şekilde kullanılmasını olumsuz yönde etkilemektedir.

6.1.9. Gençlerin Köyü Terk Etmesi

Kırsal mahallelerde ikamet eden çiftçiler için gençlerin mahallelerini terk etmesi bir sorun olarak görülmektedir. Bu duruma Bahçedere kırsal mahallesi muhtarı Turgut Kutal şu şekilde açıklık getirmektedir: "*Köylerde çiftçilik azaldı. Gençler köyü terk ediyor. Tarlada çalışacak işçi zor bulunuyor. Tarlada çalışacak işçi bulunsa bile işçilik pahalı, yevmiyeler yüksek. Köylerde sadece yaşlılar kaldı artık. Yaşlılar da tarlada çalışmıyor. En fazla 30 yıl sonra çiftçilik bitme noktasına gelecek. Son yaşlılar da ölünce köyler boşalacak. Bakıyorsun aynı durum bütün ilçelerde mevcut.*"

Göç; toplumda sosyal, ekonomik ve kültürel alanda değişikliklere sebep olan bir olgudur. Doğanay (1994) göçü, nüfusun sürekli olarak yaşamış olduğu bölgeleri bireyler, aileler veya gruplar halinde terk edip, geçici veya sürekli yaşamak amacıyla, başka bir yere hareket etmesi olarak tanımlamıştır.

Tarım, çiftçilerin tek geçim kaynağı olmaktan yavaş yavaş çıkmaktadır. Artık çiftçiler başka işlerle de uğraşmakta ve bu bağlamda kentleşme örneği sergilemektedirler (Keyder ve Yenal, 2013). En önemli geçim kaynakları olan tarımın gündelik hayat ihtiyaçlarını karşılayamaması ve girdi maliyetleri karşısında yaşanan zorluk çiftçileri farklı işler ile ilgilenmeye sevk etmektedir. Böylece tarımsal ekonomiden kopuş meydana gelmektedir. Gün geçtikçe başka işlere yönelme daha fazla olmakta genç nüfus yeterli parayı tarım dışı işlerde kazandığı için köylerinden kopmakta, şehirlere göç etmektedirler.

6.1.10. Küçükbaş Üretiminin Azalması

Küçükbaş hayvanlar koyun, koç, ve keçi gibi hayvanlardır. Bu hayvanların üretiminde meydana gelen azalmayı sorun olarak gören Bozen kırsal mahallesi muhtarı Ahmet Ali Çevran yaşamış oldukları sıkıntıları şu şekilde dile getirmektedir: "*Hayvancılıkta planlama yok. Küçükbaş yetiştirip büyütene kadar masraf çok oluyor fakat o hayvanı satmaya geldiğinde haliyle masrafı da ekliyorsun kendi kârını da ekliyorsun fiyat çok yüksek oluyor, alıcılar fiyatı beğenmiyor. Mezbahada kestirsen yine zarar. Çiftçi de üretmiyor, yetiştirmiyor. Büyükbaş yine bir şekilde kendini amorti ediyor ama küçükbaşta durum öyle değil*".

Merkez ilçeye bağlı köylerde küçükbaş olarak nitelendirilen 18.687 adet kıl keçisi, 188.244 adet koyun bulunmaktadır (TÜİKc, 2017). Kırmızı et ve süt üretiminin belirli bir kısmı küçükbaş hayvanlardan sağlanmaktadır. Çok fazla sermaye ve yatırım istemeyen ve iş gücüne olumlu katkıda bulunan hayvan yetiştiriciliği Balıkesir için önemli durumdur. Fakat ilçe merkezi genelinde küçükbaş hayvan üretiminde meydana gelen azalmalar mevcuttur. Bu azalmalara sebep olarak devletin hayvancılıkta yapmış olduğu planlamaların yetersiz olması, ilçe merkezinde mera alanlarının gün geçtikçe azalması, küçükbaş güdümü için çalıştırılan işçi ücretlerinin yüksek olması, veteriner

masraflarının fazla olması, ahırlarda yaşanan sıkıntılar, bir önceki başlıkta da belirtildiği gibi kırsal mahalledeki genç bireylerin dışarıya göç etmesi ile iş gücünün azalması sebep olarak gösterilebilir.

6.1.11. Çiftçilerin Borç Yükünün Fazla Olması

Balıkesir merkez ilçede çiftçilerin günümüz ekonomik koşulları altında yaşadıkları sorunlardan bir de borç ödeme sıkıntısıdır. Bu durum bankalardan kredi alınması ile ilgilidir. Yaşanan bu olumsuzluk Bayat kırsal mahallesi muhtarı Hüseyin Öztürk tarafından şu şekilde anlatılmaktadır: *"Borç yükümüz fazla olduğu için zordayız. Bu durum bizim için sorun yaratıyor. Her sene beklediğimiz satış olmayınca bankalara borçlanıyoruz. Bankalar da hasadımız para etmiş etmemiş bakmıyor, verdiği borcu faiziyle istiyor bizden, ödeyemiyoruz çoğu zaman"*.

Genellikle tarım işletmelerinin ihtiyaç duydukları sermaye iki şekilde temin edilmektedir. Birincisi işletmelerin kendi tasarrufları ile işletme içinden sağlanan iç finansman imkânlarıdır. İkincisi ise işletme dışından (akraba, şahıs, kooperatif, banka vb.) sağlanan sermaye unsurlarını tamamlamak amacıyla işletme dışından sağlanan ve vadesi geldiğinde faizi ile birlikte ödenmek üzere temin edilen aynı ve nakdi varlıklar, yani kredilerdir (Gündoğmuş, 1995).

Günümüz ekonomik koşulları altında yeterli sermayeye sahip olmayan çiftçiler, tarımsal işletmelerinin sürekliliğini sağlamak amacıyla üretim ve diğer masrafları karşılamak için bankalardan kredi kullanmaktadırlar. Bankalar ile çiftçiler arasında yapılan sözleşmeler gereği genellikle alınan borç paralar hasat zamanı bankalara ödenmektedir. Fakat bu geri ödeme süreci çoğu zaman normal işleyişi içerisinde tamamlanamamakta, çiftçiler almış oldukları borçları geri ödemekte zorlanmaktadırlar.

Mülkiyetin dağınık, parçalı ve küçük alanlar halinde olduğu Balıkesir tarımsal arazilerinde verimin ihtiyaç duyulan miktarda arttırılamaması ve yetersiz sermaye kaynaklarına bağlı olarak ortaya çıkan maddi sorunlar tarımsal krediler yoluyla giderilmeye çalışılmaktadır. Tarımsal üretimden elde edilen kâr marjının düşüklüğü, sermaye birikiminin sağlanamaması gibi problemler, mevcutta bulunan tarımsal kredilerden verimli bir şekilde faydalanmayı olumsuz şekilde etkilemektedir. Balıkesir ilçe merkezinde tarımsal faaliyetin genel itibarıyla açık alanlarda yapılması sebebiyle doğal koşullarda meydana gelen olumsuzluklar tarımsal işletmeleri büyük ölçüde zarara uğratabilmektedir. Tarımsal ekonomide meydana gelen sirkülasyon ve dalgalanmalar, doğal koşulların neden olduğu dolu, sel gibi olumsuzluk ve riskler de göz önüne alınacak olursa, çiftçilerin ekonomik gelirlerinde sürekli bir dengesizlik yaşanmaktadır. Bahsedilen sorunlar neticesinde tarımsal işletme sahibi bireyler ve ailelerinin yaşam kaliteleri düşmekte ve bankalardan almış oldukları kredileri sağlıklı bir şekilde geri ödeyememektedirler.

6.1.12. Elde Edilen Tarımsal Ürünün Satış Garantisinin Olmaması

Çiçekpınar kırsal mahallesi muhtarı Mehmet Adar: *"Geçen sene para eden hasadımız bu sene para eder mi bilemiyoruz. Senelerdir ya tutarsa diye ekim yapıyoruz. Kumar oynamak gibi bir şey bizim yaptığımız bu iş. Yapılan onca masrafa, borçlanmaya, emeğe rağmen sene sonunda hasat para etmedi mi elimizde sıfır kalıyoruz öyle ortada. Bir plan program olsa ona göre ekim yapsak işlerimiz düzelecek ama o da yok."* diyerek emeklerinin boşa gitmesini şikayet ediyor.

Tarımsal işletme sahipleri üretim aşamasında bazı engeller ile karşılaşabilmektedirler. Tarımsal üretim için engel teşkil eden faktörler doğal koşulların meydana getirmiş olduğu engeller ve pazar ekonomisi piyasasından kaynaklanan sorunlar olarak ikiye ayrılabilir.

Tarım sektöründe görülen bu riskler nedeniyle, üreticiler yetiştireceği ürünleri belirlemede güçlükler çekmektedir. Tarımsal işletmeler, üretimden pazarlamaya kadar devam eden süreçte karşılaştığı risklerin etkileri sonucu, işletme ölçeklerini büyütmezler. Tarımsal işletmeler belirsizliklerin olumsuz etkilerinden mümkün olduğu kadar az etkilenecekleri bir yapıya girerek kendilerini korumaya çalışırken, hem gelişme dinamiklerini kaybederler, hem de ülke tarımı gelişemez (Dinler, 1996). Çiftçiler ortaya çıkabilecek olan bu risklerden korunmak amacıyla tarlalarında ürün çeşidini arttırmakta, ürünlerini depolamakta, bankalardan ve diğer kuruluşlardan kredi almakta ve kısmen tarım sigortalarına başvurumaktadırlar.

Tarımsal üretimde planlama olmaması sebebiyle çiftçiler her yıl rastgele üretim yapmakta ve sarf edilen emeklerini riske atmaktadırlar. Üretimde planlamanın olmaması, girdilerin maliyet hesabının yapılmaması ve piyasa arzı dışında üretim yapılmasıyla sonuçlanmaktadır. Durum böyle olduğunda yetiştirmiş oldukları ürünler hasat zamanı geldiğinde pazarda alıcı bulamamakta ve sarf edilen emek-zaman boşa gitmekte, yapılan harcamalar istenilen kâr düzeyi ile birlikte geri dönüş sağlayamamaktadır. Ortaya çıkan bu olumsuzluklardan korunmak ve zararını en aza indirmek isteyen tarımsal işletme sahipleri tarlalarında birden fazla ürün yetiştirmeye çalışmakta ve bu sebepten ötürü de tarımsal üretimde kalite düşmektedir.

7. Sonuç ve Öneriler

Tarım ekonomik etkinliklerin en yaygın olanıdır. Bu etkinlik insanlık tarihi boyunca çeşitli problemlerle karşı karşıya kalmıştır. Bu çalışmada Balıkesir merkez ilçe mahallelerinde tarımsal sorunlar davranışsal coğrafya açısından ele alınmıştır. Balıkesir ilçe merkezindeki tarımsal problemlerin çözüme kavuşturulması adına neler yapılabileceğini aşağıdaki şekilde izah edebilir:

Balıkesir'de tarımsal işletme sahiplerine göre en önemli sorun mazot fiyatlarının yüksek olmasıdır. Bu sorunların çözülmesi için devletin tarımsal faaliyetlere etki eden girdi unsurlarının fiyatlarına müdahalede bulunması gereklidir. Balıkesir merkez ilçesinde çiftçilerin problem olarak gördükleri mazot fiyatları konusunda vergilendirme oranının düşürülerek çiftçiye daha ucuz mazot kullanım imkânının sunulması ve çiftçiye yapılan mazot yardımlarının işe yarar hale getirilmesi ile birlikte sorun kökten çözülmüş olacaktır.

Gübre, tarımda verimi arttıran önemli unsurlardan biridir. Balıkesir merkez ilçesinde farklı çeşitleri kullanılan ve yaygın olarak ihtiyaç duyulan bir girdi ürünüdür. Fakat tarımsal işletme sahiplerinin bakış açılarına göre gübre fiyatları alım güçlerini zorlamaktadır. Tarımsal üretim için gerekli olan doğal gübre, nüfusun fazla olması sebebiyle ihtiyacı karşılayamamakta ve suni gübre ön plana çıkmaktadır. Suni gübre ham maddelerinin yurt dışından gelmesi, söz konusu girdinin ülkemizde yüksek fiyatla satılmasına neden olmaktadır.

Mera alanlarının yetersiz olması ve hayvan kalitesinde iyileştirme ihtiyacı sebebiyle çiftçiler, yemi dışarıdan temin etmektedirler. Fakat girdi ve çıktı maliyetleri arasındaki dengesizlik yem fiyatlarının ekonomik ulaşılabilirliğini olumsuz yönde etkilemektedir. Çiftçiler hayvanlarının süt ve etinden elde ettikleri gelirler ile yem fiyatlarını karşılamakta zorlanmaktadırlar. Yapılan görüşmelerde çiftçilerin bu konuda mağdur olduğu görülmüştür. Ülke sınırları içerisinde yem üretimi ihtiyacı karşılayacak kadar yapılamamaktadır. Bunun sebepleri yem üretimi için gerekli olan hammaddelerin pahalı olması ve üretim yapacak olan işletmelerdeki sermaye azlığıdır. Yaşanan problemlerin çözüme kavuşturulması için alım gücü ve üretim artırılarak fiyatlar düşürülmeli yerli sanayicilere teşvik primleri verilerek ekonomik rahatlama sağlanmalı, yeterli altyapı ve Ar-Ge çalışmaları yapılarak yem kalitesi yükseltilmelidir. İlave olarak, zor olmakla birlikte, yem hammaddesi fiyatlarının düşürülmesi için gerekli adımlar atılmalıdır.

Süt fiyatlarında meydana gelen değişimler çiftçileri olumsuz etkilemektedir. Diğer girdi fiyatları sürekli yükselirken çiftçinin kazanç kapısı olan süt yerinde saymakta ve günden güne değer kaybetmektedir. Kaybolan bu değer neticesinde çiftçiler hayvanlardan daha iyi verim sağlamak adına ihtiyaç duydukları yem, ilaç, veteriner gibi masrafları karşılamakta zorlanmaktadırlar. Bu durum süt üretiminde düşüşe ve çiftçilerin hastalanan hayvanları tedavi etmede maddi zorluklar yaşamalarına neden olmaktadır. Maddi gücün yetersiz kaldığı durumlarda ise çiftçiler hayvanlarını kestirmekte ve canlı hayvan varlıklarını azaltma yoluna gitmektedirler. Yaşanan olumsuz durumlardan kurtulabilmek adına devlet diğer girdi maliyetlerinde vergi oranlarını düşürmeli ve çiftçiye ekonomik yardımda bulunmalı, hayvanların en temel ihtiyacı olan yem fiyatlarındaki tekelleşmenin önü kesilerek çiftçi yandaşı politikalar uygulanmalı, süt ve et fiyatları günün şartlarına göre belirlenerek çiftçinin mağduriyeti giderilmelidir.

Mülkiyetin dağınık ve parçalı olduğu tarımsal işletmelerde yeterli kâr marjına ulaşmak mümkün değildir. Dağınık ve parçalı mülkiyet, Balıkesir ilçe merkezindeki kırsal mahallelerde de mevcut olan bir sorundur. Nüfusun sürekli olarak artması, toprak üzerindeki baskıyı arttırmaktadır. Artan nüfusla birlikte

tarımsal araziler daha da bölmekte; bu da ürünlerdeki kâr miktarında azalışa sebep olmaktadır. Neticede belirtilen nedenlerden dolayı üretim aksamakta, verim düşmekte ve tarımsal işletme sahipleri günden güne topraklarını terk etmektedirler. Meydana gelen bu sorunların çözümü için arazilerin daha da bölünmesinin önüne geçilmelidir. Bu konuda 31 Aralık 2014 Tarihinde çıkarılan Tarımsal Arazilerinin Mülkiyetinin Devrine dair yönetmelikle tarımsal arazi büyüklükleri alt limitlerinin belirlenmesi bu olumsuzluğu azaltacaktır. Ayrıca toplulaştırma yoluna gidilerek birbirinin bitişiğinde yer alan küçük ve dağınık tarım arazileri devlet kontrolünde birleştirilmeli, çiftçiler birleştirilmiş olan tarımsal arazi üzerinde ortak olarak çalışmalı ve elde edilen kâr, çiftçiler arasında eşit miktarlarda paylaşılmalıdır.

Tarımsal üretimde düşük kârlılık söz konusudur. Bu özellik sadece Balıkesir merkez ilçede değil, Türkiye çapındaki tüm çiftçiler için temel sorundur. Girdi maliyetlerinde meydana gelen sürekli artışa rağmen çiftçilerin elinde bulunan ürünlerin değeri aynı ölçüde kalmaktadır. Görülen bu duruma bağlı olarak çiftçilerin geliri her geçen gün azalmaktadır. Çiftçiyi etkileyen bir diğer husus da aracılarıdır. Elde edilen ürünün üreticiden tüketiciye ulaşana kadar geçirdiği yolda asıl kazanan kesim aracılar olmaktadır. Tarladan sıkı pazarlıklar sonucu çok düşük fiyata çıkmasına rağmen, aracılar arasında elden ele gezerek üzerine sürekli masraf binen ve kâr marjı konarak ürünler tüketiciye ulaşana kadar ateş pahası olmakta ve tüketici açısından da alım gücünü zorlamaktadır. Çiftçilerin kalkınması, ürünlerinin değer kazanması için aracı kuruluşlar ortadan kaldırılmalıdır. Çiftçilerin yönettiği bir pazarlama ağı oluşturulur ise çiftçinin geliri artarken, pazara ulaşan ürünlerin fiyatları da dengelenmiş olur. Mazot, yem, gübre vb. girdi maliyetlerinde yapılan indirimler ve devlet destekleri sayesinde tarımsal işletme sahipleri daha rahat konuma ulaşacaklardır.

Hayvanların konaklama alanları olan ahırlar konusunda bazı sorunlar mevcuttur. Bu sorunlar daha çok Balıkesir'in büyükşehir olmasından sonra baş göstermiştir. Köyden kırsal mahalle statüsüne geçirilen tarımsal alanlarda, imar yönetmelikleri ve büyükşehir kanunları uyarınca kentsel yaşam koşulları başlamıştır. Artık çiftçiler kendi istekleri doğrultusunda hareket edememekte, belediyeden gerekli yapı izni almak zorunda kalmaktadır. Yapılan görüşmelerde çiftçilerin kendi arazileri üzerine kuracakları ahırlar için gerekli planları hazırlamalarına rağmen belediyeden izin çıkmadığı görülmüştür. Kendi arazileri üzerine inşa edecekleri ve planları yönetmeliğe uygun olarak hazırlanan planlara rağmen neden izin çıkmadığı konusunda belediyeden doyurucu cevap alamayan tarımsal işletme sahipleri çaresiz kalmaktadır. Dikkate alınması gereken diğer bir problem de kırsal mahallelerin kentleşmeye başladığıdır. Kırsal mahalle içinde yer alan ahırlar yeterli havalandırmaya sahip olmadığı, gübreler açıkta bekletildiği ve yeterli temizlik yapılmadığı için çeşitli böcek ve fare türlerine ev sahipliği yapmaktadır. Bu canlıların komşu evlere girmesi, kötü kokuya sebep olması gibi nedenlerle kırsal mahalle sakinleri birbirlerini zabıtaya şikayet etmekte ve bireyler arasında huzursuzluk baş göstermektedir. Belediye kırsal mahalle içerisinde pisliğe sebep olduğu düşünülen ahırları mahalle dışına taşımak isteyen çiftçilere yol göstermeli, alanında uzman olan bireyleri bu konuyla ilgili görevlendirmeli ve tarımsal işletme sahiplerine yardımcı olmalıdır.

Kentsel yerleşmelerde olduğu gibi kırsal yerleşmelerde de en önemli ihtiyaçların başında su gelmektedir. Suyun bilinçli ve koruyucu önlemler alınarak kullanılmadığı işletmelerde yeterli verimi elde etmek mümkün olmamaktadır. İlçe merkezine bağlı kırsal mahallelerde su konusunda yaşanan sıkıntı sulama kanallarının ihtiyaca yönelik inşa edilmemesi ve bakımsızlığıdır. Sulama kanallarının üzerinin açık olması sebebiyle yaz aylarında buharlaşma meydana gelmekte, diğer zamanlarda da sulama kanallarındaki çatlaklar sebebiyle toprağa su sızmakta ve tarlaya verilen su miktarı yeterli olmamaktadır. Gerekli bakımların zamanında yapılması, sulama kanallarının kapalı sisteme geçirilmesi ile birlikte hem sudan tasarruf edilmiş olunacak hem de tarımsal işletme sahipleri ihtiyaç duydukları suya kavuşmuş olacaklardır.

Tarımsal faaliyetler ile uğraşmak emek ve zaman gerektirmektedir. Genç bireyler tarımsal faaliyetlerden istedikleri ölçüde gelir elde edememektedir. Bu sebepten ötürü başka işlerde çalışmakta, genellikle de şehir merkezine veya komşu illere göç etmektedirler. Bu durum zaman geçtikçe kırsal mahallelerde genç nüfusun azalmasına sebep olmakta, tarımsal yük genellikle yaşlı kesimin sırtına binmekte ve tarımsal faaliyetler için gereken iş gücünün sağlanması zorlaşmaktadır. Mahallesini terk eden gençlerin yerini doldurmak isteyen çiftçiler, ücret karşılığında işçilerle anlaşmak istese de bu pek mümkün

olmamaktadır. Çünkü gerçekleştirmiş oldukları tarımsal faaliyet neticesinde girdi maliyetlerini ve kendi ihtiyaçlarını karşılamakta zorlanan çiftçiler eleman çalıştırabilecek güçte değildirler. Tarımsal politikaların iyileştirilmesi ve köye dönüş projelerine ağırlık verilmesi ile birlikte gençler kendi arazilerine geri dönerek tarımsal faaliyetlerini sürdürecektir. Bunun için girdi maliyetleri düşürülmeli, ürün ücretleri günümüz piyasa koşullarına göre belirlenmeli, çiftçiye üretim planlaması konusunda yardımcı olunmalı, araçlar sistemden çıkarılarak ürün satışlarında dip fiyata düşmenin önü kesilmelidir.

Kırsal mahallelerde hayvancılık faaliyetlerinde azalma eğilimi vardır. Bu durumun çok sayıda nedeni vardır. Çiftçiler meraların yetersiz olması, girdi maliyetlerinin karşılanması konusunda yaşanan sıkıntılar nedeniyle hayvancılıktan beklenen geliri elde edememektedirler. İlave olarak yurtdışından ithal edilen et hayvancılığın önemini artıran başka bir nedendir. Yine mevcut hayvanlarının otlatılması için çobanlık yapacak personel de bulunmamaktadır. Çobanlık yapacak personel bulunsa bile yüksek işçi maliyetleri söz konusudur. Veteriner bakım ücretleri, ilaç ücretleri gibi diğer sağlık masrafları da çiftçileri hayvancılıktan uzaklaştırmaktadır. Oysa yerli üretime ağırlık verildiğinde, hayvancılıkta devlet eliyle planlama yapıldığında, girdi maliyetleri konusunda vergiler minimum seviyeye çekildiğinde ve genç nüfusun kırsal mahallelerine dönmesi sağlandığında üretim yeniden canlanacak ve tarımsal ekonomi yeniden önem kazanacaktır.

Çalışma alanında yüksek faizli tarımsal kredi kullanımı yaygındır. Bir kez kredi kullanan işletme sahipleri artık sadece borç ödemek için çalışır konuma düşmektedirler. Çünkü gelir ve gider arasındaki dengesizlik devam etmektedir. Neticede işletme sahipleri kazandığı parayı kredi borcunu ödemek için ilgili kuruma vermekte, elinde parası kalmamakta ve tekrar krediye yönelerek kısır bir döngü içerisinde girmektedir. Sürekli borç ödeme odaklı düşünmeye başlayan tarımsal işletme sahipleri tarım ve hayvancılıkta verimi attırmak için yeni çalışmalara katılmamakta, akıllarını sadece kredi kuruluşlarında mevcut olan borca yöneltmektedirler. Yüksek faizli kredinin olumsuzlukları devlete ait kuruluşlar aracılığıyla sıfır faizli kredi kullanılması ile azalacaktır.

Bireyler hayatın her alanında geleceklerini düşünerek plan yaparlar ve bu plan doğrultusunda hareket ederler. Fakat tarımsal işletmeler için aynı şeyi söylemek zordur. Tarımsal üretimde planlama olmadığı için çiftçiler her yıl farklı ürün ekmektedirler. Bir yıl kâr getiren bir ürün diğer yıl üretim fazlalığı nedeniyle zarar ettirebilmektedir. Bu belirsizlik içerisinde tarımsal faaliyetlerde gelişme ve modernleşme sağlanması mümkün değildir. Çeşitli kuruluşlar aracılığıyla tarım sigortası yaptırmak isteyen tarımsal işletme sahipleri yüksek sigorta maliyetleriyle karşılaşmakta, ürünlerinden yeterli kârı elde edemediklerinde de banka kredilerine başvurmakta ve yukarıda bahsedildiği üzere borç batağının içine sürüklenmektedirler. Ülke ihtiyacına yönelik olarak 2-3-5 ve 10 yıllık tarımsal üretim planlamaları yapılarak bu mağduriyet giderilebilir. Ayrıca Avrupa'da olduğu gibi hükümetlerin destek ve sübvansiyonları da son derece önemlidir. Böylelikle tarımsal işletme sahipleri gelecek yıllara umutla bakabileceklerdir.

Kaynakça

- Açıkgöz, H., Özkan, B., Kızılay, H. (2005). "Tarımsal Üretimde Çiftçi Davranışları: Çiftçiliği Uygulama Ölçeği (FIS)", *Bahçe* 34 (2), s. 63-71.
- Aitken, S.C., Cutter, S.L., Foote, K.E., (1989). "Environmental Perception and Behavioral Geography", *Geography in America*, (Ed. Gary L., Gaile ve Cort J. Willmont) s. 219-238, Merril Publishing Company, Columbus.
- Aktaş, E., İpek, S., Işık S. (2010). "Türkiye'de Tarım Sektöründe Kullanılan Mazota Yönelik Vergi ve Destekler", *Tarım Ekonomisi Dergisi*. 16 (1), 19-24.
- Alççek, A., A, Kılıç., V, Ayhan., M, Özdoğan. (2010). "Türkiye'de Kaba Yem Üretimi ve Sorunları". *Türkiye Ziraat Mühendisliği VII. Teknik Kongresi*. (1071- 1080). Ankara.
- Anonim. (2003). *Zirai ve İktisadi Rapor (2001-2002)*. Türkiye Ziraat Odaları Birliği. Ankara.
- Artukoğlu, M. (1987). Türkiye'de Tarım Arazilerinde Arazi Parçalanması Sorunu ve Konuya İlişkin Bazı Öneriler. *Çiftçi ve Köy Dünyası Dergisi*, 26(27), 26-29.

- Dellal, İ., Özat, E.H., Özüdoğru, T. (2007). *Tarımda Mazot Kullanımı ve Mazot Destekleri. Çalışma Raporu*. Ankara.
- Doğan, Z., Arslan, S., Berkman, N.A. (2015). Türkiye’de Tarım Sektörünün İktisadi Gelişimi ve Sorunları: Tarihsel Bir Bakış. Niğde Üniversitesi İktisadi ve İdari Bilimler Fakültesi Dergisi, 8 (1), 29-41.
- Doğanay, H., Coşkun, O. (2012). *Tarım Coğrafyası*. Pegem Akademi Yayıncılık. Ankara.
- Doğanay, H. (2014). *Türkiye Beşeri Coğrafyası*. Gazi Büro Kitabevi. Ankara.
- Doğanay, H. (2017). *Coğrafya Bilim Alanları Sözlüğü*. Pegem Akademi Yayıncılık. Ankara.
- Dinler, Z., 1996. *Tarım Ekonomisi*. Ekin Kitabevi. Bursa.
- DPT, 2001. *Gıda Sanayi Özel İhtisas Komisyonu Raporu*. Ankara.
- Duman, M., Gözüaçık, C., Karaca, V., Mutlu, Ç. (2008). “Süne Mücadelesinde Çiftçi Davranışları: Adıyaman - Diyarbakır - Mardin- Şanlıurfa Örneği”. *Harran Üniversitesi, Ziraat Fakültesi Dergisi*, 12 (4), s. 65-71.
- Emeksiz, F., Albayrak, M., Güneş, E., Özçelik, A., Özer, O.O. ve Taşdan, K. (2005). *Türkiye’de Tarımsal Ürünlerin Pazarlama Kanalları ve Araçlarının Değerlendirilmesi*. Türkiye Ziraat Mühendisleri Odası Yayınları, Ankara.
- Enerji Piyasası Düzenleme Kurumu. (2016). Petrol ve Lpg Piyasası Fiyatlandırma Raporu. 12 Temmuz 2017 tarihinde <http://www.epdk.org.tr/TR/Dokumanlar/Petrol/YayınlarRaporlar/Fiyatlandırma> adresinden erişildi.
- Gıda Tarım ve Hayvancılık Bakanlığı, Tarım Arazilerinin Miras Yoluyla Bölünmesi Sona Erdi. 6 Kasım 2017 tarihinde <http://www.tarim.gov.tr/Sayfalar/Detay.aspx?OgeId=412&Liste=Haber> adresinden erişildi.
- Gün, A.S. (1996). *Türkiye’de Uygulanan Toprak Toplulaştırma Yöntemlerinin Karşılaştırılması İzmir ve Şanlıurfa Örneği*. Doktora Tezi. Ankara Üniversitesi. Fen Bilimleri Enstitüsü. Ankara.
- Gündoğmuş, E. (1995). "Türkiye’de 1980-1990 Döneminde Tarımsal Üretim Değeri ve Tarımsal Kredi Miktarlarının Bölgeler İtibariyle Karşılaştırılması". *Kooperatifçilik Dergisi*, 48-49.
- Güneş, H. H., Aydemir, C. (2005). "Türkiye’de Tarım Topraklarının Mülkiyet Yapısı ve Tarihsel Süreçteki Değişimde Diyarbakır Örneği". *Elektronik Sosyal Bilimler Dergisi*, 3 (12), 74-86.
- Hart, P. W.E., (1980). “Problems and Potentialities of Behavioral Approach to Agricultural Location”, *Geografiska Annaler, Series B, Human Geography*, Vol 62, No 2, pp. 99-107.
- Holoway, L.E., Ilbery, B.W. (1996). “Farmers’ attitudes to ward environmental change, particularly global warming, and adjustment of crop mix and farm management”, *Applied Geography*, Vol. 16, No. 2, pp. 159-171.
- Holt-Jensen, A. (2017). *Coğrafya, Tarihi, Felsefesi ve Temel Kavramları*, İdil Yayıncılık, İstanbul.
- Ilbery, B.W. (1985). *Agricultural Geography, A Social and Economic Analysis*, Oxford University Press, New York.
- Karabulut, A., Ergül, M., Ak, İ., Kutlu, R.H., Alçiçek, A. 2000. Karma Yem Endüstrisi. *Türkiye Ziraat Mühendisliği V. Teknik Kongresi*. (985-1008). Ankara.
- Keyder, Y., Yenil, Ç. (2013). *Bildiğimiz Tarımın Sonu Küresel İktidar ve Köylülük*. İletişim Yayınları, İstanbul.
- Özgüç, N., Tümertekin, E. (2000). *Coğrafya, Geçmiş, Kavramlar, Coğrafyacılar*, Çantay Kitabevi: İstanbul.

- Saygılı, R. (2015). 29 Ağustos 2017 tarihinde http://cografyaharita.com/haritalarim/2a_balikesir_ili_fiziki_haritasi.png adresinden erişildi.
- Singh, J., DHILLON, S.S. (2004). *Agricultural Geography*. Tata McGraw-Hill Publishing Company Limited. New Delhi.
- Subaşı, S. O., Aydın, O., Uysal, O., Demirtaş, M. (2014). Türkiye'de Gübre Tüketimindeki Değişimler. *XI. Ulusal Tarım Ekonomisi Kongresi*. (81-96). Samsun.
- Tağıl, Ş. (2003). *Balıkesir Ovası ve Yakın Çevresinin Fiziki Coğrafyası*. Doktora Tezi. Ankara Üniversitesi. Sosyal Bilimler Enstitüsü. Balıkesir.
- T.C. Gıda, Tarım ve Hayvancılık Bakanlığı. (2015). Tarımsal Veriler. Tarımsal Araştırmalar ve Politikalar Genel Müdürlüğü, Tarımsal Ekonomi ve Politika Geliştirme Enstitüsü Yayını.
- Temel, M. (2013). *Kırsal Alanların Korunarak Kalkınmasında ve Planlanmasında Bir Araç Olarak Arazi Topluşturması: Avrupa Birliği-Türkiye Karşılaştırması*. Yüksek Lisans Tezi. Gazi Üniversitesi. Fen Bilimleri Enstitüsü. Ankara.
- Tümertekin, E., Özgüç, N. (2012). *Ekonomik Coğrafya, Küreselleşme ve Kalkınma*. İstanbul: Çantay Kitabevi.
- Türkiye Ekonomi Politikaları Araştırma Vakfı. (2017). İstihdam İzleme Bülteni.
- TUİK.a. (2016). Hayvancılık İstatistikleri, 2 Eylül 2017 tarihinde <https://biruni.tuik.gov.tr/bitkiselapp/bitkisel.zul> adresinden erişildi.
- TUİK.b. (2016). Hayvancılık İstatistikleri, 20 Ağustos 2017 tarihinde <https://biruni.tuik.gov.tr/hayvancilikapp/hayvancilik.zul> adresinden erişildi.
- TUİK.c. (2017). Tarımsal Fiyat ve Ekonomik Hesaplar 6 Kasım 2017 tarihinde http://www.tuik.gov.tr/PreTablo.do?alt_id=1004 adresinden erişildi.
- Türkiye Petrolleri. (2017). Pompa Fiyatları. 12 Temmuz 2017 tarihinde <http://www.1.tppd.com.tr:81/SitePages/PompaFiyatlari.aspx> adresinden erişildi.
- TÜSİAD. (2008). Türkiye'de Su Yönetiminin Durumu: Sorunlar ve Öneriler. Sürdürülebilir Su Yönetimi Konferansı. İstanbul.
- Yılmaz, M. (2016). "Özalp İlçesi'nde Tarım Arazilerinin Mülkiyet Durumu-Parsel Büyüklüğü ve İlçedeki Bitkisel Üretim", *Marmara Coğrafya Dergisi*, S. 34, s. 203-216.
- Zengin, M., Gezgin S. (2013). "KOP Bölgesi Tarım Topraklarının Problemleri ve Çözüm Yolları". *Ulusal KOP Bölgesel Kalkınma Sempozyumu*. (260-271). Konya.