



KAHRAMANMARAŞ ŞEHİR MERKEZİNDE NÜFUSUN MEKANSAL DEĞİŞİMİ

Population Spatial Change in Kahramanmaraş City Center

Mehmet KARABÖRK*

Prof. Dr. Ersin Kaya SANDAL**



Öz

Şehirler, ortaya çıkış süreçlerinden günümüze kadar geçen zaman içerisinde sahip oldukları sosyo-ekonomik ve kültürel faaliyetler dolayısıyla geniş nüfus kitleleri için bir çekim merkezi konumunda olmuşlardır. Kavram olarak şehir; çevresine göre daha fazla ve yoğun nüfus barındıran, ekonomik anlamda daha çok tarım dışı faaliyetler yürütülen, sağlık, eğitim, sanayi ve ticaret açısından geniş imkânlar sunan dinamik yerleşim alanıdır. Şehirler hem çevresindeki yerleşmeler ile hem de kendi içerisinde nüfus hareketlerine sahne olmaktadır. Bu durum şehirlerin doğası ve göstermiş olduğu sosyo-ekonomik ve kültürel gelişmelerle ilgilidir. Şehirler bu özellikleriyle genelde dinamik bir yapıya sahiptir. Kahramanmaraş şehri alansal olarak Ahır Dağı'nın güney eteklerinde nispeten ovoidan yüksek bir alanda genel olarak doğu-batı ekseninde uzanmaktadır. Kahramanmaraş'ta nüfus geçmişten günümüze sürekli bir artış göstermiş ve özellikle son 25-30 yıl içerisinde bu artışın etkisi ile şehir mekânsal olarak çok genişlemiştir. Kahramanmaraş kent alanı hızlı bir şekilde büyüyerek yoğun bir şekilde batı yönünde ilerlemesi devam etmektedir. Dolayısıyla genişleyen kent alanı nüfus yoğunluğunu bu konut alanlarına doğru kaymasına neden olmaktadır.2008, 2013, 2017'yi kapsayan 10 yıllık zaman diliminde mahalle nüfusları irdelendiğinde genellikle şehrin çekirdeğini oluşturan iç kesimdeki, doğu ve güneydoğusundaki nüfusun şehir merkezinin batı-kuzeybatısına doğru yönelim gösterdiği gözlemlenmektedir. Diğer bir ifadeyle şehir nüfusu modern şehirleşme anlamında gelişme gösteren dikey yapılaşmanın olduğu alanlara doğru kaymaktadır.

Anahtar Kelimeler; Kahramanmaraş, Nüfus Yoğunluğu, Coğrafi Bilgi Sistemleri

* Kahramanmaraş Sütçü İmam Üniversitesi, Sosyal Bilimler Enstitüsü, mehmetkarabork@hotmail.com.
ORCID ID: 0000-0002-6969-1570

** Kahramanmaraş Sütçü İmam Üniversitesi, Fen-Edebiyat Fakültesi Coğrafya Bölümü,
ersinsandal@gmail.com. ORCID ID: 0000-0003-0525-3675

Abstract

Cities have been a centre of attraction for population masses because of having socio-economic and cultural activities in the course of time their emergence process to the present time. As a concept, city is a dynamic settlement area being more and densely populated, engaging in more non-agricultural practices in terms of economy, offering broad opportunities in terms of health, education, industry, and trade. Cities witness population movements both with nearby settlements and in itself. This situation is related to nature of cities and socio-economic, cultural developments. With these features cities generally have a dynamic structure. The city of Kahramanmaraş, as an area, lies in the south skirts of Ahır mountain, in an area relatively higher than the plain, and generally in east-west direction. The population in Kahramanmaraş has shown a steady increase from past to present and with the effect of this increase the city has widened in terms of spatial area in the last 25-30 years. The city area of Kahramanmaraş continues to develop towards west direction by growing rapidly. Thus, growing city area causes population density to move these housing areas. When neighbourhood populations within periods of ten years including 2008, 2013, 2017 are examined it is observed that the interior, east and southeast population which makes up the core of the city show inclination to the west-northwest of the city centre. In other words, city population moves towards the areas having vertical housing which keep developing as modern urbanization.

Keywords; Kahramanmaras, Population Density, Geographic Information Systems

1.Giriş

Şehir olgusu, doğası gereği sürekli bir değişim içinde olduğu ve bulunduğu sosyo-ekonomik şartlara göre farklı anlamlar kazandığı için şehir kavramı tarih boyunca farklı şekillerde tanımlanmıştır. Bu anlamda literatürde, tüm zamanlar ve ülkeler için geçerli tek bir şehir tanımı ve bu tanımı ifade edecek ölçütleri bulmak mümkün değildir (Toprak, 2001). Nitekim şehir yerleşmeleri ortaya çıkış süreçlerinden günümüze kadar geçen zaman içerisinde bünyesinde barındırdıkları sosyo-ekonomik, sosyo-kültürel faaliyetler ve çeşitli fonksiyonlar itibariyle geniş nüfus kitleleri için bir çekim alanı özelliği konumunda olmuşlardır. Kavram olarak şehrin tanımlanması hususunda, şehrin sosyo-ekonomik, kültürel ve yerleşim özellikleri gibi birçok farklı yönünden hareketle, bugüne kadar birçok şehir tanımı ortaya atılmıştır. Kısaca, şehir medeniyetin ortaya çıktığı, ilerlediği, tüm insanların faydalanması için genişleyip yayıldığı, şekillendiği ve somutlaştığı yerlerdir (Elmacı ve Bekdemir, 2011). Birçok bileşeni ile coğrafyanın da araştırma alanı olan şehir; çevresine göre daha fazla ve yoğun nüfusu barındıran, ekonomik anlamda tarım dışı faaliyetler yürütülen, sanayi ve ticaret açısından geniş imkânlarla sahip olan ve dinamik yerleşim alanıdır. Şehirler, çoğunlukla bir ülke ya da bölgede belli bir zaman diliminde genel nüfus içinde belirlenmiş herhangi bir kritere göre şehir olarak nitelendirilen yerleşmelerde yaşayan nüfus oranının artması olgusunu karşılayan *şehirleşme* kavramıyla birlikte ele alınmaktadır (Tümertekin, 1973). Dünya’da şehirleşmenin 18. yüzyılda sanayi devrimi sonucunda başladığı kabul edilmektedir. Türkiye için düşünüldüğünde ise yine sanayi faaliyetlerine bağlı olarak 1950’lerden sonra gelişme göstermeye başlamıştır (Bekdemir vd., 2014).

Şehirler çevrelerinden ayrılmış, izole edilmiş yerleşmeler değil, yakın çevreleri ve hinterlandları ile sıkı kültürel ve ekonomik ilişkileri bulunan insan topluluklarının yığılma sahalarıdır (Göney, 1995). Dolayısıyla şehirler nüfus kitlelerinin en büyük toplanma alanı olarak karşımıza çıkmaktadır. Fakat nüfusun büyüklüğü ve yoğunluğunun şehir içi coğrafi dağılışı, genel olarak düzenli olduğu söylenemez. Dolayısıyla şehir merkezleri kendi içerisinde sosyo-ekonomik standartlarına göre hem mekânsal kalıplar anlamında hem de demografik olarak farklılaşmalara neden olmaktadır. Dinamik bir olgu olan nüfus, bu farklılaşmalara göre şehir içerisinde yoğunluk kazanabilmektedir. Sosyo-ekonomik seviyenin düşük, kent yapılaşmalarının sıkışık ve plansız olduğu, merkezi iş alanlarının yoğunlaştığı yerlerde nüfus yoğunluğu azalmaktadır.

Kahramanmaraş il merkezi geçmişten günümüze sürekli olarak artan nüfus, dolayısıyla genişleyen bir şehrsel alana sahiptir. Kahramanmaraş’ın ekonomisi, Cumhuriyet’in ilanından 1980’li yıllara kadar genellikle tarım, hayvancılık ve küçük el sanatlarına dayalı olarak gelişmiştir (Temiz vd. 2005). Endüstriyel yatırımların artmasıyla şehir merkezi kır nüfusunu kentine çekmeye başlamış ve yerleşim, demografik, sosyal ve ekonomik yapı bakımından önemli bir değişim göstermiştir. Kahramanmaraş kenti, ülkemizde 1950’li yıllardan itibaren gelişen sanayileşme ve göç olgusundan önemli ölçüde etkilenerek nüfus ve kentsel yerleşim alanı bakımından hızlı büyüme eğilimine girmiştir. 1968 yılında kalkınmada öncelikli iller kapsamına alınan Kahramanmaraş’ta tarımın yanı sıra ticaret ve sanayi sektörleri de belirgin bir ilerleme göstermiştir (Sandal ve Karademir, 2013). Sanayileşme hareketleriyle birlikte şehrin tarım ağırlıklı ekonomik yapısı hizmet ve sanayi ağırlıklı bir yapıya dönüşmüş, kırdan şehre göç hızlanmış ve şehrin nüfusu hızlı bir şekilde artış göstermiş ve Kahramanmaraş’ın modern bir kente dönüşüm süreci özellikle 1980’lerden itibaren yoğunluk kazanmış ve şehir mekânsal olarak hızla genişlemiştir (Sandal ve Karademir, 2013).

2.Araştırmanın Amacı

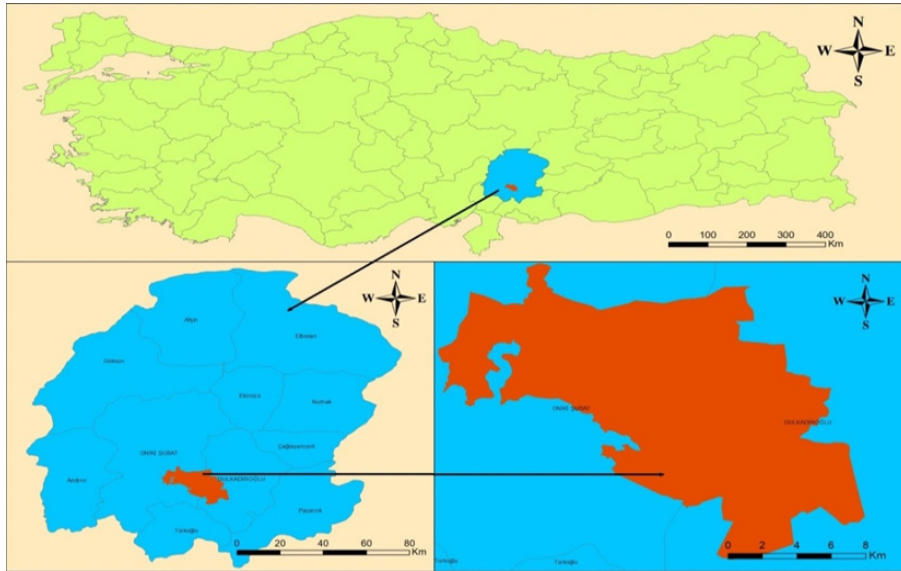
Birçok bileşeni ile önemli bir olgu olan nüfus, miktarının ve yoğunluğunun dağılımı, belirli bir zaman ve mekân içindeki değişimi nüfus çalışmaları içinde yer alan önemli bir husus olarak karşımıza çıkmaktadır. Bu çalışmada sosyo-ekonomik gelişmelerle birlikte son yıllarda mekansal hızlıca genişleyen ve nüfus miktarı olarak düzenli olarak artış gösteren Kahramanmaraş il merkezinde nüfus miktarı ve yoğunluğunun şehir içi coğrafi dağılışı ve zamana bağlı olarak değişiminin saptanması amaçlanmıştır.

3.MATERYAL Ve METOT

Bu çalışmada Kahramanmaraş şehir nüfusunun yoğunluğu ve değişiminin belirlenmesi adına TÜİK 'ten elde edilen 2008, 2013 ve 2017 yıllarına ait mahalle nüfuslarından yararlanılmıştır. Çalışma alanı ile ilgili literatür çalışması yapıp, kitap, makale ve rapor gibi kaynaklardan yararlanılmıştır. Kahramanmaraş şehir merkezindeki mahalle haritası veri tabanı Kahramanmaraş Büyükşehir Belediyesi'nden temin edilmiştir. **ArcMap 10.4.1** programı kullanılarak çalışma sahası ve mahalle alanları hektar cinsinden belirlenmiştir. Türkiye İstatistik Kurumu'ndan elde edilen 2008, 2013 ve 2017 yıllarına ait mahalle nüfus bilgileri Coğrafi Bilgi Sistemleri kullanılarak mahalle bazında nüfus büyüklük ve yoğunluğunu gösteren haritalar üretilmiştir. **ArcMap 10.4.1** programı ile yapılan analizlerden elde edilen bulgularla nüfusun kent içindeki yoğunluğu ve bu yoğunluğun değişimleri saptanmıştır. Ayrıca mahallelerin 2008-2017 yılları baz alınarak nüfus değişim oranları hesaplanmış ve nüfusun mekânsal açıdan yönelimi ortaya çıkarılmıştır. Ortaya çıkan haritalar irdelenerek 2008 ve 2017 yıllarını kapsayan 10 yıllık dönemdeki nüfusun mekânsal olarak yönelimi ve yoğunluk değişimleri saptanmaya çalışılmıştır.

4.Bulgular ve Tartışma

4.1.Kahramanmaraş Şehrinin Yerleşme Özellikleri

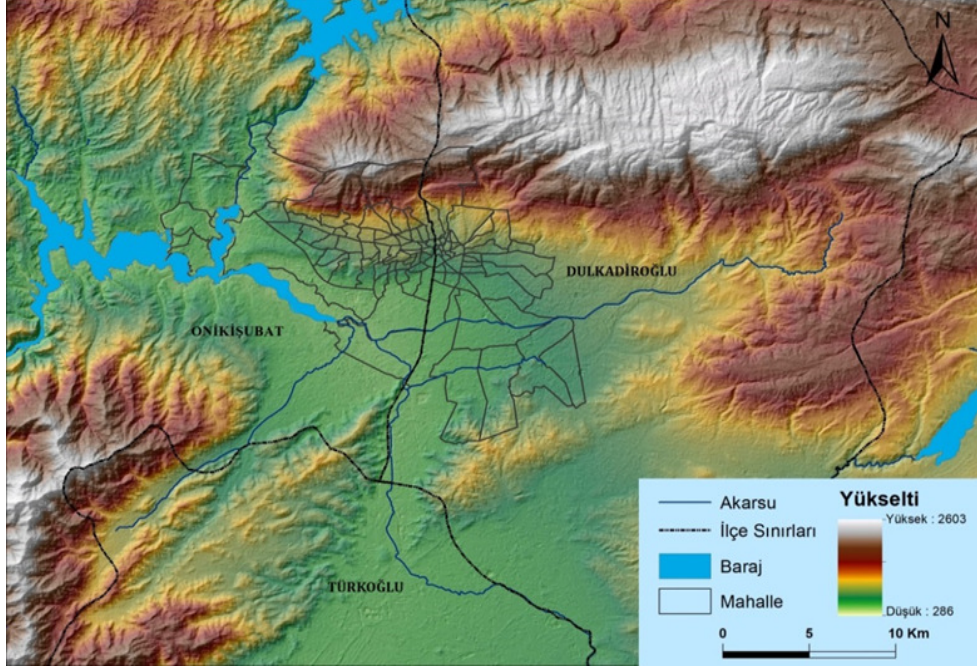


Şekil 1:Çalışma Alanının Lokasyon Haritası

Çalışma alanı, Akdeniz Bölgesi'nde Hatay alt bölgesinde yer alan Kahramanmaraş ili şehir merkezini kapsamaktadır. Şehir yerleşmesi deniz seviyesinden yaklaşık 450 m – 850 m yükselti basamakları arasında olup kuzeyinde, Güneydoğu Torosların uzantısı olan ve doğu-batı ekseninde uzanan Ahır Dağı, doğu ve güneyinde Kahramanmaraş Ovası, batısında Sır Barajı bulunmaktadır. Yerleşim tarihi açısından çok eski bir geçmişe sahip olan Kahramanmaraş'ın, "MÖ 3500 yıllarında Hititler tarafından kurulduğu ifade edilmektedir(Gürbüz, 2004)." Şehre farklı dönemlerde birçok medeniyet hâkim olmuştur. Hititler tarafından inşa edilen kalenin çevresinde kurulan şehir, zamanla büyüyerek genişlemiştir. Kahramanmaraş başlangıcı 1950'li yıllara dayanan sanayi ve endüstri alanında gelişmelerden dolayı nüfus artışı göç hareketleri ile hızlanmıştır. Nüfus artışı ile birlikte kent alanı genişleme eğilimine girmiştir.

Kahramanmaraş şehri bugün kuzeyde Ahır Dağı güneyde ise Maraş Ovası arasında daha çok doğu-batı istikametinde bir yapılaşma göstermektedir. Konut alanları son 20 yıl içerisinde doğu ve

özellikle de batı istikametinde yoğunlaşırken, sanayi kuruluşları daha çok güneyde Maraş ovası üzerinde Kahramanmaraş'ı Adana, Gaziantep ve Kayseri'ye bağlayan şehirlerarası ulaşım ağları boyunca yoğunlaşmıştır (Sandal ve Karademir, 2013).



Şekil 2: Kahramanmaraş Şehri ve Yakın Çevresinin Topografyası

Şehir, üzerinde Maraş kalesinin bulunduğu tepe ve bunun çevresini kaplamaktadır. Burası aynı zamanda bugünkü şehrin ilk yerleşim çekirdeğini de oluşturmaktadır (Gürbüz, 2001). Şehir yerleşmesinin çekirdeğini oluşturan bu alan özellikleri açısından az katlı, nispeten dar sokakların olduğu plansız bir yapıya sahiptir. 1980'lere kadar şehir kuzeyde Serintepe-Gazipaşa, güneyde Dumlupınar-Yenişehir mahalleleri arasında yayılmış ve 1980'den sonra doğu ve özellikle de batı istikametinde genişlemiştir. Şehrin batıya doğru gelişmesinde 1986 yılında yürürlüğe giren ek imar planı, 1992 yılında planlama çalışmaları başlatılan Kahramanmaraş Organize Sanayi Bölgesi ve 1995 yılında temeli atılan Sütçü İmam Üniversitesi Avşar yerleşkesinin büyük etkisi olmuştur (Sandal ve Karademir, 2013).

Genel olarak 1990'lı yıllara kadar ağırlıklı olarak güney ve doğu istikametine yayılan şehir merkezi bu tarihten sonra özellikle 2000'li yıllardan günümüz kadar çoğunlukla batı istikametine doğru ilerleme göstermektedir (Foto 1). Özellikle 2000'li yıllardan sonra şehrin yeni yerleşim alanları daha planlı, çok katlı ve modern şehircilik esaslarına göre gelişim göstermektedir. Bununla şehrin batı kesimindeki konut yoğunluğu da hızlıca artmıştır. Kentleşme alanındaki yaşanan gelişmeler şehir nüfusunun bu alanlara doğru kaymasına neden olmuştur.



Foto 1: K.Maraş İl Merkezinin Batısından Bir Görünüm (Kaynak: K.Maraş Büyükşehir Belediyesi)

4.2. K.Maraş Şehrinde Nüfus Mekânsal Değişimi

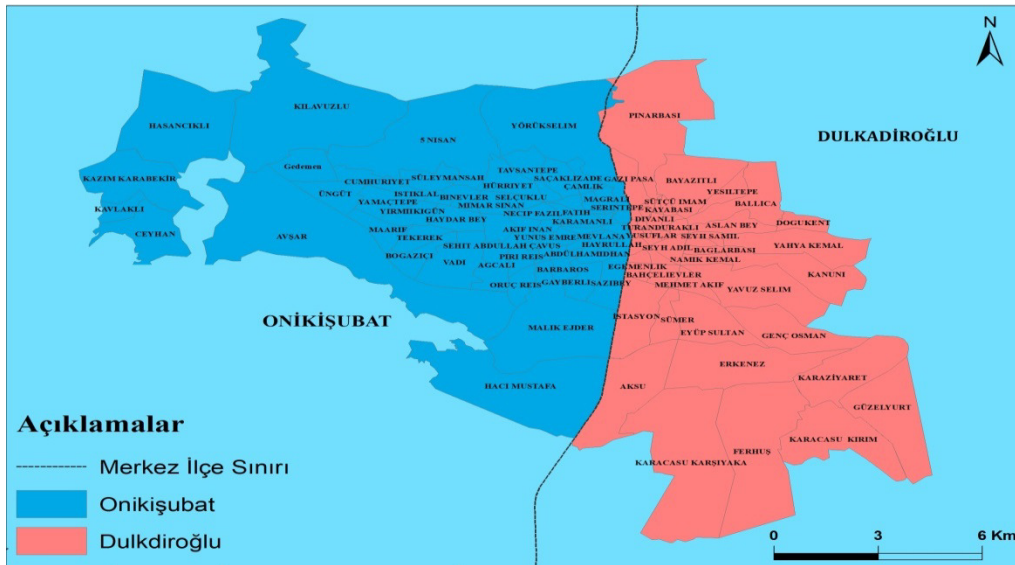
Yerleşmelerin sınıflandırılmasında birçok ölçüt kullanılmaktadır. Bu ölçütlerin başında nüfus gelmektedir. Nüfus miktarına göre yerleşme türleri üzerinde sınıflandırmalar yapılmaktadır. Ülkemizde yerleşmelerin sınıflandırılmasına dair 1924 yılında çıkarılan ve yerleşmelerin sınıflandırılması hususundaki nüfus kriterleri belirlenmiştir. Kanuna göre nüfusu 2.000 den az olan yerleşmeler köy, 2.000-20.000 arası nüfusu olan yerler kasaba, 20.000'den fazla nüfusa sahip yerler ise şehir kabul edilmektedir (Mevzuat Bilgi Sistemi, 1924). Söz konusu sınıflandırmalar Cumhuriyet'in ilk yıllarındaki Türkiye nüfusuna göre tasarlandığı için günümüz gerçekliği ile uymayabilir (Yıldız, S. , Döker, M., 2016). Bunun yanı sıra şehirlerde kendi aralarında sahip oldukları nüfus miktarına göre sınıflandırılmaktadır. Nüfusu 50.000 ile 500.000 arası olan şehirler orta büyüklükteki şehirleri meydana getirmektedir (Timor, 1997). Nüfusu 1.000.000 aşan şehirler ise büyük şehirleri meydana getirmektedir. 1.000.000'u aşan nüfusa sahip olan K.Maraş 2014 yılında büyükşehir statüsü kazanmıştır. Genel olarak bakıldığında nüfus doğası gereği hem kendi özellikleri açısından hem de mekânsal dağılışı açısından son derece dinamik olan bir olgudur. Nüfus artışının doğal seyri doğumlar ve ölümler arasındaki farkla ortaya çıkmaktadır. Ancak doğal seyri dışında savaşlar, salgın hastalıklar ve açlık gibi toplu ölümlere sebebiyet veren faktörlerle ve göç hareketleriyle de nüfus miktarı sürekli olarak bir değişim içerisindedir (İbret, 2000). Özellikle günümüzde mekândaki sosyo-ekonomik farklılaşmalardan dolayı nüfusun değişiminde en etkili faktör göç hareketleri olarak karşımıza çıkmaktadır.

Türkiye'de özellikle 1950'lerden itibaren sanayi alanındaki gelişmeler ile birlikte istihdam imkânlarının artması şehirlere göçü hızlandırmıştır. Göç etkisiyle şehir nüfusları hızlı bir şekilde artmış ve birkaç veya birkaç yüz km²lik alanlarda binlerce insan toplanmıştır. Ancak şehir nüfusunun şehir yerleşim alanına düzenli bir şekilde dağıldığı söylenemez (Tolun, 1976). Nitekim şehir nüfusunun coğrafi dağılışı etkileyen bir takım etkenler vardır. Yoğunluk, arsa değerleri, kira bedeli, erişebilirlik, sağlamlık, saygınlık, estetik gibi öğeler ve gürültü, duman, kirlilik gibi sıkıntılar farklı nüfus kesimlerinden insanların kentin değişik alanlarını yerleşim yeri olarak seçmesinde önemli etkenlerdir (Wirth, 2002). Ayrıca planlama ile ilgili olarak, daha çok büyük şehirlerde görülen oturma alanlarının şehrin kenarlarına nakledilmesi de nüfus yoğunluğunun şehir içi dağılışıyla farklılıklara neden olabilmektedir (Tümertekin ve Korkut, 1964).

Kahramanmaraş'ın nüfusu geçmişten günümüze düzenli olarak artış göstermektedir. Göç hareketleri etkisiyle özellikle son 25-30 yılda hızlı bir artış göstermiştir. Zira şehirlerin nüfus itibariyle gelişmesi, etraflarındaki kır sahalardan şehre gelenlerle mümkün olmaktadır (Göney, 1995). 1927'de 184.958 olan il nüfusu 1960 yılından itibaren hızlı bir artış trendi göstererek 2000 yılında 1 milyon seviyesini aşmış ve 2017 yılı itibariyle 1.127.623 kişi olarak gerçekleşmiştir (Tablo 1). Kahramanmaraş şehir merkezi nüfusu düzenli bir şekilde arttığı gibi toplam il nüfusu içindeki oranı da artmaktadır. 1927'de il nüfusunun %14'ü şehir merkezinde yaşarken günümüzde ise il nüfusunun hemen yarısına yakını şehir merkezinde yaşamaktadır (Tablo 1).

| Yıl | İl Nüfusu | Şehir Nüfusu | Şehir Nüfusunun İl Nüfusuna Oranı |
|------|-----------|--------------|-----------------------------------|
| 1927 | 184.958 | 25.982 | %14 |
| 1950 | 288.843 | 34.641 | %11 |
| 1960 | 389.857 | 54.471 | %13 |
| 1970 | 528.982 | 110.761 | %21 |
| 1980 | 738.032 | 178.557 | %24 |
| 1990 | 892.952 | 228.129 | %26 |
| 2000 | 1.002.384 | 326.198 | %32 |
| 2010 | 1.044.816 | 412.252 | %39 |
| 2017 | 1.127.623 | 514.361 | %46 |

*Kaynak: Sandal ve Kardemir(2013) ve Tüök(2017) verilerinden yararlanılarak hazırlanmıştır.
Şehir nüfusu nu çalışmada kullanılan mahalleler bazında belirlenmiştir.



Şekil 3: Kahramanmaraş İl Merkezi Mahalleleri

Kahramanmaraş'ın 1525 yılı tahmini nüfusu 6075 kişi, 1891'de 30.361 kişi olan şehir merkezi nüfusu (Gürbüz, 2001) 2017 yılı itibariyle 514.361 kişiye ulaşmıştır. 1998 yılı itibariyle 38 mahalleden oluşan (Gürbüz,2004) Kahramanmaraş il merkezi hızlı bir şekilde genişleyerek hem yeni mahalleler ortaya çıkmış hem de şehrin yakın çevresinde bulunan yerleşim alanları/köyler de şehir alanına dâhil olmuş ve şehrin bir mahallesi konumuna gelmiştir. Dolayısıyla 2017 yılı itibariyle il merkezi 99 mahalleden oluşmakta ve bu mahallelerin toplam alanı 22.200 hektardır. Bu mahalleler içinde Avşar

(1685 ha), Klavuzlu(1443 ha)Karşiyaka (1198 ha) Hacı Mustafa (1111 ha), Yörük Selim(1007 ha) yüzölçümü en büyük olanlar genelde şehir merkezinin kenar kesimlerinde, Ekmekçi(4 ha), Turan (9 ha), Fevzi Paşa (11 ha) gibi en küçük mahalleler şehrin yerleşim çekirdeğinde yer almaktadır. Haydar Bey ve Piri Reis mahalleleri içinden 2016'da 6 yeni mahalle oluşturulmuştur.

Kahramanmaraş il nüfusunun yarıya yakını 12 Şubat ve Dulkadiroğlu olmak üzere iki merkez ilçeden oluşan il merkezinde yaşamaktadır. 12 Şubat ilçesi şehir merkezinin batısını, Dulkadiroğlu ise doğusunu kapsamaktadır. 2017 yılı itibariyle 12 Şubat nüfusu 326556 kişi, Dulkadiroğlu nüfusu ise 182.717 kişidir.

Şehir merkezi nüfusunun Dulkadiroğlu ve 12 Şubat ilçeleri ölçeğinde değişimine bakıldığında iki ilçe arasında hem nüfus miktarı hem de nüfus artışı bakımından ciddi farklar olduğu tespit edilmiştir. 2008-2017 yılları arasındaki dönemde 12 Şubat nüfusunun çok hızlı bir şekilde arttığı görülmektedir. 12 Şubat ilçesi nüfusu 2008'de 219.309 kişi iken, 100 binden fazla artarak 2017' de 331.644 kişiye ulaşmıştır. Fakat Dulkadiroğlu nüfusu aynı artışı gösterememiştir. 2008 nüfusu 172.123 kişiden 2017 yılında 10 bin kişi gibi bir artış ile 182.717 kişi olarak gerçekleşmiştir(Tablo 2).

| | 2008 | | 2013 | | 2017 | | Alan (Ha) |
|---------------------|--------|----------|--------|----------|-------|----------|-----------|
| | Nüfus | Yoğunluk | Nüfus | Yoğunluk | Nüfus | Yoğunluk | |
| 12 Şubat | 219.30 | 18 | 279.40 | 23 | 331.6 | 27 | 12400 |
| Dulkadiroğlu | 172.12 | 17 | 180.81 | 18 | 182.7 | 18 | 9800 |
| Topl./Ort. | 391.43 | 18 | 460.21 | 21 | 514.3 | 23 | 22200 |

Kaynak: <https://biruni.tuik.gov.tr/medas/?kn=95&locale=tr>

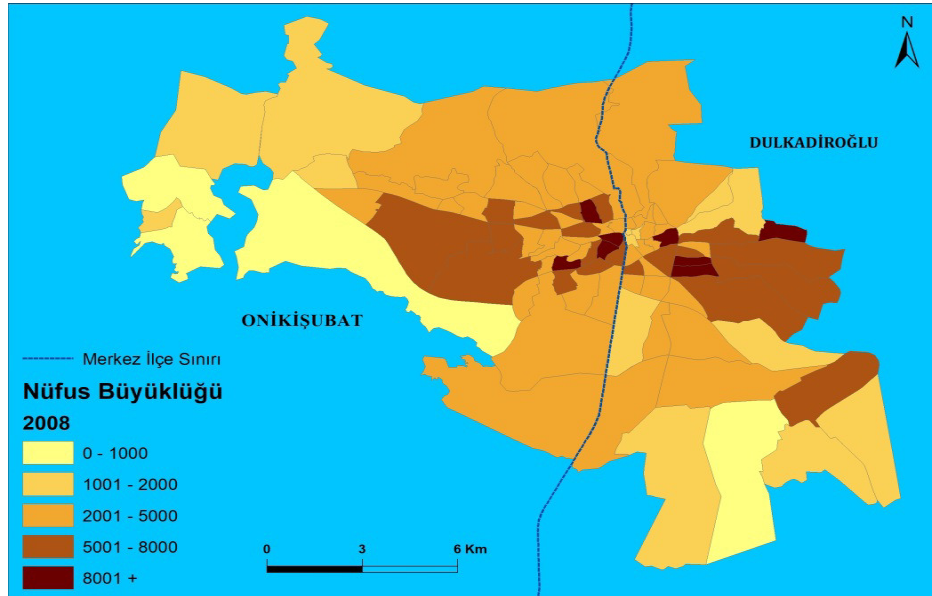
Sonuç olarak oransal dağılımda il merkezi nüfusunun % 65'i 12 Şubat ilçesinde, % 35'i Dulkadiroğlu ilçesinde yaşamaktadır. Bu durumu ortaya çıkaran sebep ise öncelikle konut alanlarının 12 Şubat'ta yoğunluk kazanmasıdır. Benzer bir durum nüfus yoğunluğu içinde söz konusu olmuştur. 2008 nüfus yoğunlukları her iki ilçe için aynı seviyede iken 2017 yılına geldiğimizde 12 Şubat 27 kişi/ha, Dulkadiroğlu'nda ise 18 kişi/ha olarak karşımıza çıkmaktadır (Tablo 2). Son 10 yıllık zaman diliminde ortaya çıkan bu nüfus değişim göstergeleri önümüzde ki süreçte de nüfusun şehir merkezinin batısına yani 12 Şubat ilçesine doğru kayacağını göstermektedir.

| | Mahalle Adı | Nüfus | | | Nüfus Yoğunluğu (Kişi/Ha) | | |
|-----|----------------|-------|------|------|---------------------------|------|------|
| | | 2008 | 2013 | 2017 | 2008 | 2013 | 2017 |
| 1. | 5 Nisan | 2947 | 4137 | 5103 | 3 | 4 | 5 |
| 2. | Abdülhamid Han | 4316 | 5822 | 7734 | 77 | 104 | 138 |
| 3. | Ağcalı | - | - | 4784 | - | - | 28 |
| 4. | Akçakoyunlu | 2702 | 2347 | 1881 | 159 | 138 | 111 |
| 5. | Akif İnan | 4246 | 5761 | 6282 | 77 | 96 | 105 |
| 6. | Aksu | 4339 | 5266 | 5090 | 8 | 10 | 9 |
| 7. | Aslan Bey | 5069 | 6042 | 7474 | 43 | 51 | 63 |
| 8. | Avşar | 243 | 232 | 1313 | 1 | 1 | 1 |
| 9. | Bağlarbaşı | 8804 | 8375 | 7757 | 259 | 246 | 228 |
| 10. | Bahçelievler | 2995 | 3085 | 3524 | 47 | 48 | 55 |
| 11. | Ballica | 1656 | 2120 | 2734 | 6 | 7 | 9 |
| 12. | Barbaros | 6133 | 6214 | 6147 | 120 | 122 | 121 |
| 13. | Bayazıtlı | 3111 | 3410 | 4010 | 8 | 9 | 11 |
| 14. | Binevler | 4856 | 7463 | 8160 | 68 | 105 | 115 |
| 15. | Boğaziçi | - | - | 7848 | - | - | 64 |
| 16. | Ceyhan | 982 | 862 | 944 | 3 | 3 | 3 |

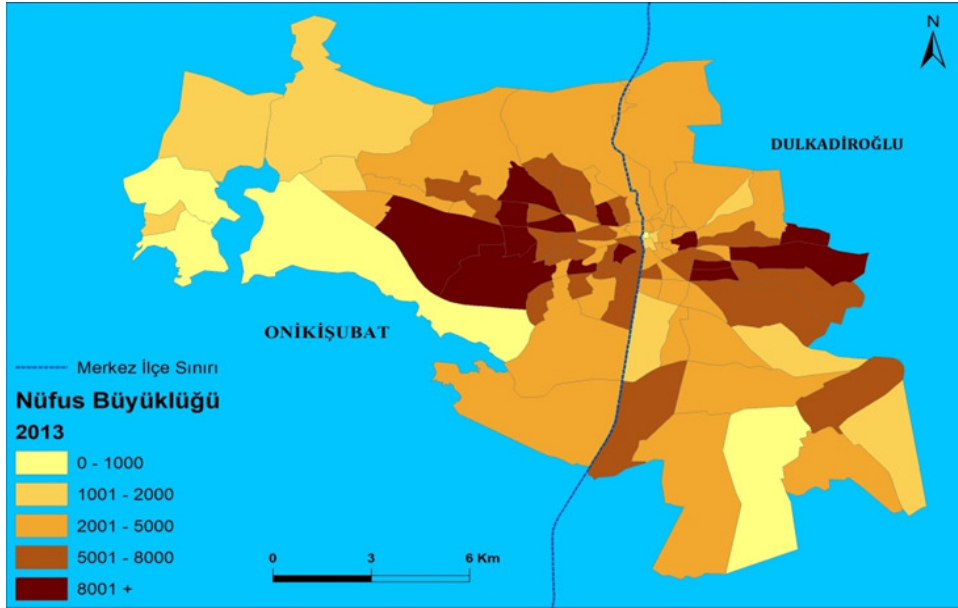
| | | | | | | | |
|-----|-----------------|------|-------|-------|-----|-----|-----|
| 17. | Cumhuriyet | 2273 | 3170 | 3162 | 18 | 25 | 26 |
| 18. | Çamlık | 2716 | 2728 | 2687 | 45 | 45 | 44 |
| 19. | Divanlı | 4715 | 4455 | 3875 | 205 | 194 | 168 |
| 20. | Doğu Kent | 9525 | 11944 | 12987 | 122 | 153 | 166 |
| 21. | Dulkadiroğlu | 5472 | | 6834 | 255 | 248 | 219 |
| 22. | Dumlupınar | 8542 | 8210 | 6459 | 305 | 293 | 231 |
| 23. | Duraklı | 8933 | 8309 | 7105 | 255 | 237 | 203 |
| 24. | Egemenlik | 2432 | 2926 | 3095 | 59 | 71 | 75 |
| 25. | Ekmekçi | 1034 | 744 | 630 | 258 | 186 | 158 |
| 26. | Erkenez | 3307 | 4143 | 4439 | 5 | 7 | 7 |
| 27. | Ertuğrul Gazi | 6519 | 6610 | 5944 | 241 | 247 | 220 |
| 28. | Eyüp Sultan | 2150 | 2433 | 2578 | 7 | 8 | 8 |
| 29. | Fatih | 4243 | 4906 | 5238 | 150 | 175 | 187 |
| 30. | Fevzi Paşa | 3715 | 2274 | 1935 | 338 | 207 | 176 |
| 31. | Gayberli | 4386 | 4431 | 3009 | 39 | 39 | 27 |
| 32. | Gazi Paşa | 3181 | 3294 | 2971 | 26 | 27 | 24 |
| 33. | Gedemen | 1212 | 1700 | 2104 | 7 | 10 | 12 |
| 34. | Genç Osman | 1172 | 1346 | 1445 | 3 | 4 | 4 |
| 35. | Güzelyurt | 1414 | 1783 | 1998 | 3 | 3 | 4 |
| 36. | H. Bayram Veli | 5930 | 6199 | 4019 | 148 | 155 | 101 |
| 37. | Hacı Mustafa | 2598 | 2166 | 2429 | 2 | 2 | 2 |
| 38. | Hasancıklı | 1154 | 1361 | 1502 | 1 | 2 | 2 |
| 39. | Haydar Bey | 6610 | 25387 | 17141 | 10 | 38 | 151 |
| 40. | Hayrullah | 5634 | 5138 | 5383 | 166 | 151 | 158 |
| 41. | Hürriyet | 3150 | 12849 | 18407 | 21 | 85 | 122 |
| 42. | İsa Divanlı | 4188 | 3610 | 3113 | 220 | 190 | 164 |
| 43. | İsmet Paşa | 3534 | 2811 | 2597 | 126 | 100 | 93 |
| 44. | İstasyon | 1438 | 1703 | 1758 | 5 | 6 | 6 |
| 45. | İstiklal | 4467 | 4200 | 3854 | 149 | 151 | 128 |
| 46. | Kanuni | 5411 | 6607 | 7620 | 15 | 19 | 22 |
| 47. | Karacaoğlan | 8287 | 8762 | 8387 | 244 | 258 | 247 |
| 48. | Karacasu Feri | 601 | 476 | 2886 | 1 | 1 | 3 |
| 49. | Karaziyaret | 5619 | 7813 | 8673 | 13 | 18 | 20 |
| 50. | Karacasu Kırım | 1820 | 2502 | 1957 | 3 | 5 | 4 |
| 51. | Karamanlı | 7139 | 7412 | 7047 | 146 | 151 | 151 |
| 52. | Karşıyaka | 1497 | 2264 | 2899 | 1 | 2 | 2 |
| 53. | Kavlaklı | 1702 | 1417 | 1528 | 21 | 17 | 19 |
| 54. | Kayabaşı | 4668 | 4346 | 4012 | 194 | 181 | 167 |
| 55. | Kazım Karabekir | 508 | 536 | 563 | 1 | 1 | 1 |
| 56. | Kılavuzlu | 1569 | 1215 | 2901 | 1 | 1 | 2 |
| 57. | Kurtuluş | 1924 | 1596 | 1119 | 137 | 114 | 80 |
| 58. | Maarif | - | - | 1072 | - | - | 9 |
| 59. | Mağaralı | 7826 | 6893 | 6216 | 178 | 157 | 141 |
| 60. | Malik Ejder | 3309 | 3691 | 2734 | 4 | 4 | 3 |
| 61. | Mehmet Akif | 3400 | 3778 | 4086 | 45 | 50 | 54 |
| 62. | Menderes | 3565 | 2943 | 2469 | 137 | 113 | 95 |
| 63. | Mercimektepe | 3912 | 4117 | 4242 | 186 | 196 | 202 |
| 64. | Mevlana | 3341 | 3853 | 4440 | 134 | 154 | 178 |
| 65. | Mimar Sinan | 6192 | 9644 | 11473 | 85 | 132 | 157 |
| 66. | Molla Gürani | 3520 | 3803 | 4652 | 153 | 165 | 202 |
| 67. | Namık Kemal | 9276 | 8918 | 8296 | 172 | 165 | 154 |
| 68. | Necip Fazıl | 7540 | 8706 | 8559 | 126 | 145 | 143 |
| 69. | Oruç Reis | 4331 | 5071 | 4737 | 53 | 62 | 58 |

| | | | | | | | |
|-----|----------------------|-------|-------|-------|-----|-----|-----|
| 70. | Osman Gazi | 7755 | 7925 | 7500 | 242 | 248 | 234 |
| 71. | Pınarbaşı | 3211 | 3133 | 2825 | 3 | 3 | 3 |
| 72. | Piri Reis | 7621 | 10224 | 9891 | 15 | 20 | 157 |
| 73. | Saçaklızade | 3508 | 5686 | 8853 | 32 | 52 | 81 |
| 74. | Sakarya | 3751 | 3323 | 2621 | 268 | 237 | 187 |
| 75. | Selçuklu | 3583 | 5635 | 7006 | 87 | 137 | 171 |
| 76. | Senem Ayşe | 2687 | 2608 | 2493 | 179 | 174 | 166 |
| 77. | Serintepe | 11194 | 10439 | 9055 | 287 | 268 | 232 |
| 78. | Süleyman Şah | 3651 | 6745 | 10297 | 33 | 61 | 101 |
| 79. | Sümer | 3950 | 4769 | 4836 | 34 | 41 | 42 |
| 80. | Sütçü İmam | 3628 | 3773 | 3707 | 173 | 180 | 177 |
| 81. | Şehit Abdullah Çavuş | 7917 | 3323 | 13904 | 98 | 145 | 172 |
| 82. | Şazi Bey | 4287 | 5330 | 5835 | 30 | 37 | 59 |
| 83. | Şehit Evliya | 2322 | 2987 | 2475 | 100 | 136 | 112 |
| 84. | Şeyh Adil | 6804 | 6917 | 6401 | 99 | 100 | 93 |
| 85. | Şeyh Şamil | 4221 | 4405 | 4334 | 141 | 151 | 144 |
| 86. | Tavşantepe | 2590 | 5100 | 7493 | 21 | 40 | 59 |
| 87. | Tekerek | - | - | 8803 | - | - | 101 |
| 88. | Turan | 1851 | 1643 | 1219 | 206 | 183 | 135 |
| 89. | Üngüt | 3032 | 4074 | 3094 | 20 | 28 | 21 |
| 90. | Vadi | - | - | 6458 | - | - | 23 |
| 91. | Yahya Kemal | 6223 | 8364 | 9693 | 18 | 24 | 27 |
| 92. | Yamaç Tepe | - | - | 2942 | - | - | 26 |
| 93. | Yavuz Selim | 7174 | 7184 | 6938 | 15 | 15 | 14 |
| 94. | Yeni Şehir | 6023 | 5383 | 5227 | 241 | 215 | 209 |
| 95. | Yeşiltepe | 1728 | 1801 | 1819 | 22 | 23 | 23 |
| 96. | Yirmi İki Gün | - | - | 12611 | - | - | 137 |
| 97. | Yörük Selim | 4023 | 3639 | 2932 | 4 | 4 | 3 |
| 98. | Yunus Emre | 4010 | 5374 | 7546 | 89 | 119 | 168 |
| 99. | Yusuflar | 8121 | 7005 | 4864 | 338 | 292 | 203 |

Kaynak: <https://biruni.tuik.gov.tr/medas/?kn=95&locale=tr>



Şekil 4: Nüfus Büyüklüğünün Mahalle Bazındaki Dağılımı(2008)



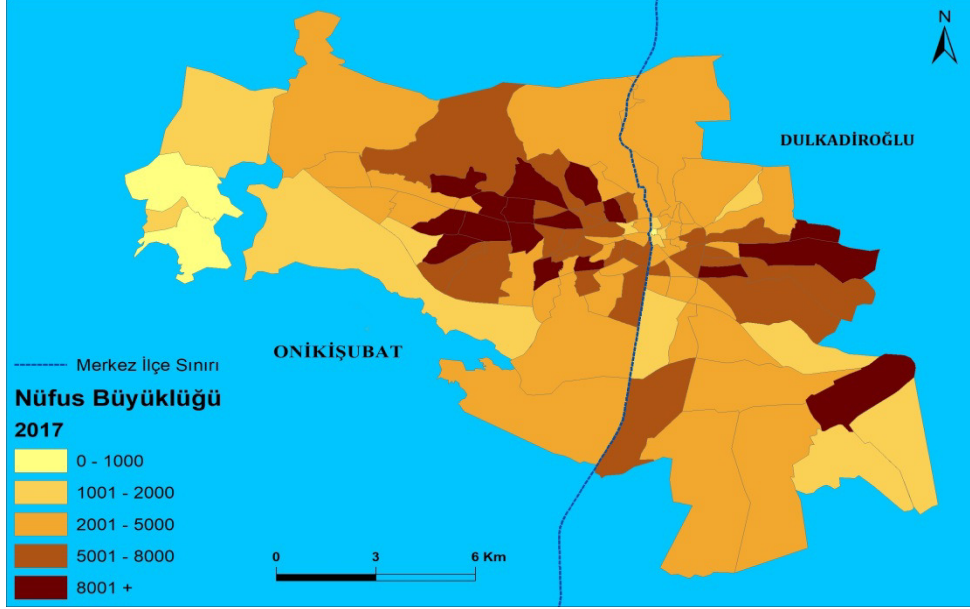
Şekil 5: Nüfus Büyüklüğünün Mahalle Bazındaki Dağılışı(2013)

Şehrin 2008'deki nüfusun şehir içi dağılışına bakıldığında nüfusun şehrin doğusunda ve şehir iç kesimlerinde toplandığı, nüfus büyüklüğü açısından birkaç mahallenin ön plana çıktığı görülmekte ve genel durum itibariyle nispeten dengeli dağılım vardır. Kentin nüfus büyüklüğü açısından en kalabalık mahalleler şehrin doğusunda Dulkadiroğlu ilçesi sınırlarında yer alan Doğukent Mahallesi (9524 kişi), Namık Kemal Mahallesi (9275 kişi), Bağlarbaşı Mahallesi (8803 kişi), Duraklı Mahallesi(8933 kişi) batısında yani 12 Şubat ilçesi sınırlarında yer alan ise Mercimektepe Mahallesi (11194 kişi), Dumlupınar Mahallesi (8541 kişi) ve Karacaoğlan Mahallesi (8287 kişi) (Tablo 3). Nüfusu az olan mahalleler ise şehrin batısında yer alan Avşar Mahallesi (243), Kazım Karabekir Mahallesi (508 kişi), Ceyhan Mahallesi (982 kişi) ve güneydoğusunda yer alan Karacasu Ferhuş Mahallesi (601 kişi) gibi mahalleler karşımıza çıkmaktadır. Genel olarak değerlendirildiğinde şehrin doğusunda yer alan mahalleler ile iç kesimde yer alan bazı mahalleler nüfus büyüklüğü bakımından ön plana çıkmaktadır. Şehrin batı ucunda yer alan mahalleler ile güney ve güneydoğuda yer alan ve endüstriyel alanların olduğu mahallelerde ise nüfus genelde azdır (Şekil 5).

2013 yılı nüfusun dağılışında 2008'e göre gözle görülür şekilde değişiklikler yaşanmıştır. 2008'de yer yer iç kesimlerde ve doğuda fazla olan nüfus 2013 yılına gelindiğinde ise şehrin çoğunlukla batısına kaydığı görülmektedir. Şehrin nüfusu mekânsal anlamda merkezden çevreye doğru artış eğilimindedir. Özellikle şehrin batısındaki çok katlı binalardan oluşan konut alanlarının genişlemesiyle bu bölgede yer alan mahallelerin nüfusu da hızlı bir şekilde artış göstermiştir. 2008'de 6610 kişi olan Haydar Bey Mahallesi'nin nüfusu 25387 kişiye, 3150 kişi olan Hürriyet Mahallesi nüfusu 12849 kişiye çıkmış ve yaklaşık % 300 civarı artış göstermişlerdir. Yine Serintepe, Şehit Abdullah Çavuş, Piri Reis ve Doğukent mahalleleri 10 binden fazla nüfusa sahip olan kalabalık mahallelerdir. Genel olarak değerlendirildiğinde şehrin iç kesimlerindeki mahallelerin nüfuslarında azalmalar olmuş ve nüfus şehrin doğu ve özellikle de batısında kümelenmiştir.

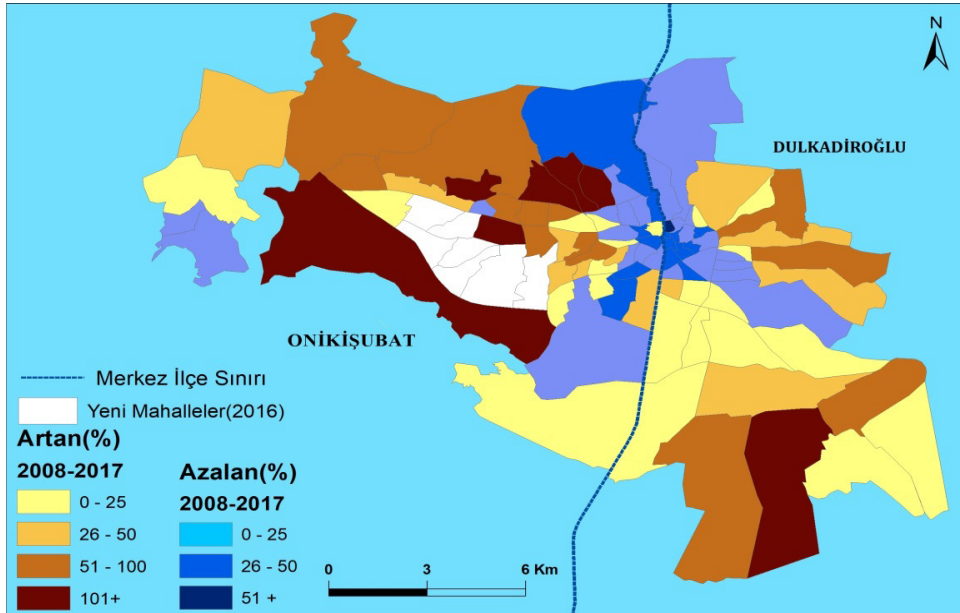
Şekil 6'da 2017 nüfus dağılışına bakıldığında ise şehrin iç kesimlerinde nüfusun azaldığı ve şehrin doğusunda özellikle de batısında ve kuzeybatısında nüfusun oldukça fazla olduğu görülmektedir. 2017 yılı itibariyle en kalabalık mahalleler sırasıyla Hürriyet Mahallesi 18407 kişi, Haydar Bey Mahallesi 17141 kişi, Şehit Abdullah Çavuş 13904 kişi, Doğukent 12987; en az nüfusa sahip mahalleler ise Kazım Karabekir Mahallesi 563, Ekmekçi Mahallesi 630 kişi ve 944 kişi ile Ceyhan Mahallesi takip etmektedir. 2013 yılında 25387 kişi ile en kalabalık mahalle olan Haydar Bey Mahallesi içerisinde Boğaziçi,

Tekerek, Yirmiikiğün, Maarif Mahallesi adında 4, yine fazla nüfusa sahip olan Piri Reis Mahallesi içerisinde Vadi ve Ağçalı Mahallesi adında 2 yeni mahalle oluşturulmuştur. Bu durumla farklı nüfuslara sahip 6 yeni mahalle ortaya çıkmıştır.



Şekil 6: Nüfus Büyüklüğünün Mahalle Bazında Dağılışı(2017)

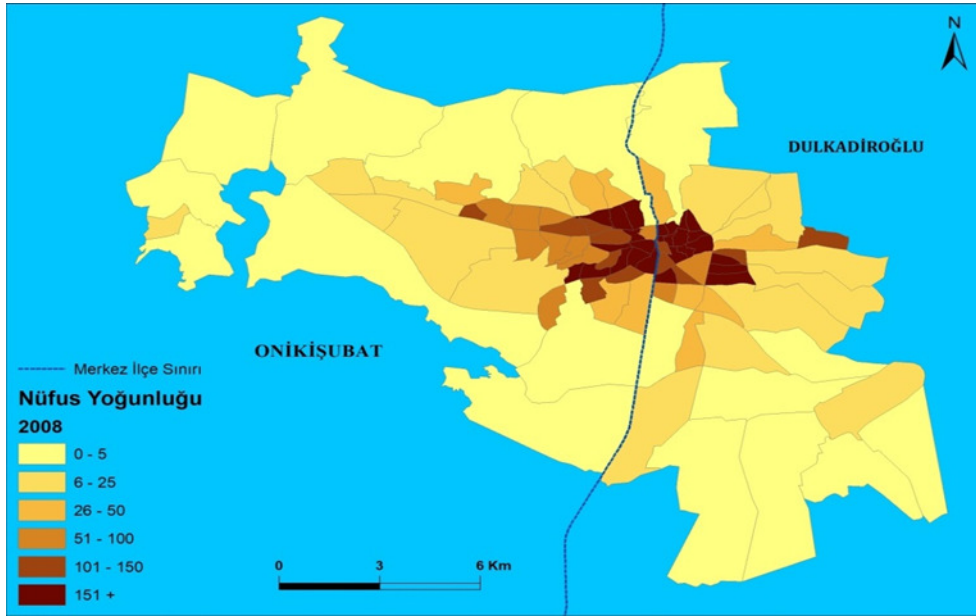
Günümüzde gelişen şehirlerin konut alanları ve nüfusun mekânsal dağılımına baktığımızda şehrin merkezinden çevresine doğru yoğunlaştığı söylenebilir. Kahramanmaraş il merkezinde 2008-2017 yılları arası nüfusun mekânsal değişimine genel olarak bakıldığında şehrin batısına doğru oldukça hızlı bir şekilde nüfus artışı yaşanmaktadır. Özellikle şehir merkezinin iç kesimlerdeki mahallelerde nüfus bu zaman dilimi içerisinde genel olarak azalmıştır.



Şekil 7: Nüfusun Mahallelerdeki Oransal Değişimi(2008-2017)

Yukarıdaki mahalle nüfuslarının artış ve azalış yüzdelere gösteren harita nüfusun şehir içindeki trendini daha iyi ortaya koymaktadır. Çünkü nüfusun zaman içindeki değişimini en iyi ifade eden parametrelerden biri de belli bir zaman aralığındaki değişim oranıdır. Şehrin en eski mahallelerinin ve merkezi iş alanlarının olduğu iç kesimdeki nüfus belirgin bir şekilde azaldığı görülmektedir. Şehrin batı kesimlerindeki mahallelerde nüfusun iki katına çıkma süresi kentin iç kesimleri ve doğusuna göre daha kısadır. Örneğin; 2008'den günümüze Hürriyet Mahallesi nüfusu %484, Avşar Mahallesi %440, Karacasu Ferhuş Mahallesi % 380 gibi yüksek bir oranda artarken Tavşantepe Mahallesi, Haydar Bey Mahallesi, Süleymanşah Mahallesi, Saçaklızade gibi mahalleler % 150 üzerinde artış oranına sahiptir. Genel itibariyle Kahramanmaraş şehrinde nüfus şehir içinden çevreye doğru yönelim göstermektedir.

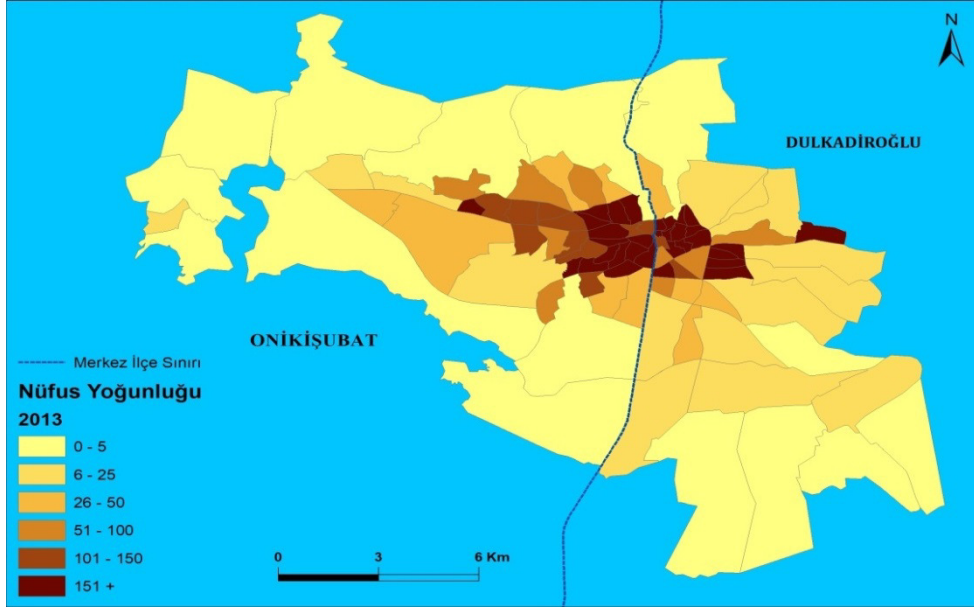
Nüfusun şehir içi coğrafi dağılımındaki kısa zaman içerisinde meydana gelen değişimler şüphesiz ki nüfusun yoğunluğunu da büyük oranda etkilemiştir. Şehirlerdeki sosyo-ekonomik gelişmelere bağlı olarak artan göç alması itibariyle nüfus artışı genelde hızlı olmaktadır. Nüfus artışının seyrine göre ve mekânsal dağılımına göre şehir içi nüfus yoğunluğu da değişmektedir. Şehir içi nüfusun yoğunluk farklarının oluşması, şehir içi arazi kullanım kalıpları, fonksiyon alanları ve konut yoğunluğu ve yapılaşma türü ile ilgilidir. Ayrıca büyük şehirlerde görülen oturma alanlarının şehrin kenarlarına nakledilmesi de nüfus yoğunluğunun şehir içi dağılımında farklılıklara neden olmaktadır (Tümertekin ve Korkut,1964). Kahramanmaraş Kalesi'nin çevresi ile güneybatısında uzanan Yusufklar, Dumlupınar, Ertuğrul Gazi, Mevlana ve Piri Reis mahalleleri ile kuzeyinde yer alan Mağaralı, Yörük Selim ve Serintepe gibi mahallelerde kat yükseklikleri ve konut yoğunlukları düşüktür (Sandal ve Karademir, 2013).



Şekil 8: Nüfus Yoğunluğunun Mahalle Bazında Dağılışı(2008)

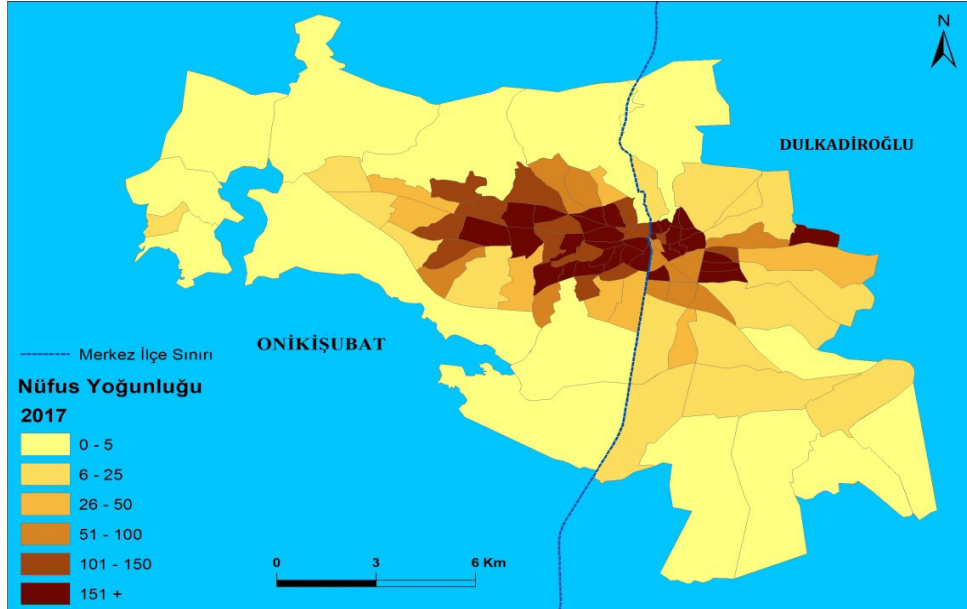
Kahramanmaraş şehrinde nüfus yoğunluğu belirgin bir şekilde şehir içinden çevreye doğru azalmaktadır. 2008 yılı itibariyle Kahramanmaraş şehir merkezinde nüfus yoğunluğu şehrin iç çekirdeği ve çevresinde yoğunlaşmıştır. Şehrin eski mahallelerinin olduğu bu çevre aynı zamanda merkezi iş sahalarının olduğu yerdir. Nüfus miktarı çok fazla olmamasına rağmen bu alandaki yoğunluğun başlıca nedeni şehrin en küçük alanına sahip mahallelerin burada olmasıdır. Örneğin; Ekmekçi Mahallesi 4, Turan Mahallesi 9, Fevzi Paşa Mahallesi 11 ve Kurtuluş Mahallesi 15 hektarlık alana sahiptir. Nüfus yoğunluğu en fazla olan mahalleler 338 kişi/ha ile Fevzi Paşa Mahallesi ve Yusufklar Mahallesi, 305 kişi/ha ile Dumlupınar Mahallesi ve onu 287 kişi/ha ile Serintepe Mahallesi izlemektedir. En düşük yoğunluğa sahip mahalleler ise Avşar, Kazım Karabekir, Kılavuzlu, Hasancıklı, Karacasu Karşıyaka ve Ferhuş mahalleleri 1 kişi/ha ile en düşük yoğunluğa sahip yerlerdir. (Tablo 3) Bu mahallelerde nüfus

yoğunluğunun düşük olması hem bu alanların endüstriyel sahalarda yoğunlaşması hem de alan olarak çok büyük mahalleler olması ile ilgilidir.



Şekil 9: Nüfus Yoğunluğunun Mahalle Bazında Dağılışı(2013)

2013 yılına baktığımızda şehrin batıya doğru ilerlemesinin etkisiyle nüfus yoğunluğunun nispeten merkezden batıya doğru yönelim gösterdiği görülmektedir. Nüfus yoğunluklarında 2008'e göre düşüş olsa da 2013 yılı en yoğun nüfuslu mahalleler yine 293 kişi/ha ile Dumlupınar, 292 kişi/ha ile Yusufklar, 268 kişi/ha ile Serintepe ve 258 kişi/ha ile Karacaoğlan Mahallesi'dir. Şehrin kenar kesimlerinde bulunan ve alan olarak büyük olan mahallelerde, özellikle güney-güneydoğusundaki endüstriyel alanlardaki mahallelerde yoğunluk düşüktür.



Şekil 10: Nüfus Yoğunluğunun Mahalle Bazında Dağılışı(2017)

Şehir merkezinde nüfus yoğunluğunun günümüzdeki durumu 10 yıl öncesine göre çok büyük farklılıklar kazanmış ve yoğun nüfus alanları genişlemiştir. 2017 yılı itibariyle nüfus yoğunluğunun coğrafi dağılışına bakıldığında büyük bir çoğunlukla 12 Şubat ilçesine doğru kaydığı tespit edilmiştir.. Özellikle bazı mahallelerde büyük yoğunluk artışı olmuştur. 2013'te 38 kişi olan Haydar Bey Mahallesi'nin nüfus yoğunluğu 2017'de kat artarak 151 kişi, yine 2013'te 20 kişi olan Piri Reis Mahallesi nüfus yoğunluğu 157 kişi olmuştur. Yine nüfus yoğunluğu az olan mahalleler şehrin güney ve güneydoğusundaki endüstriyel alanlar ile şehrin en batısında bulunmaktadır. Genel görünüm itibariyle Kahramanmaraş şehir nüfusunun son 10-15 yıllık zaman diliminde yapılaşan ve çok katlı konut tipinin yaygın olduğu mahallelere doğru yöneldiği ve yoğunluk alanlarının şehir içinden bu alanlara doğru kaydığı tespit edilmiştir. Örneğin; şehrin doğusundaki toplu konut alanı Doğukent Mahallesi gibi. Şehir nüfusunun ve yoğunluğunun artışı şehir içinin bünyesi ve fonksiyonlarında da değişime neden olmaktadır. Süreç içerisinde şehirde yaşanan hızlı nüfus artışı ile şehir içinde düzensizlikler ve sıkışıklıklar meydana gelmektedir. Nüfus artışı doğrultusunda şehirde buna uygun gelişim göstermelidir. Aksi durumda şehir içinde arazi ihtiyacı artacaktır. Özellikle şehir içindeki nüfus yoğunluğu ve ortaya çıkardığı sıkışıklığın azaltılması doğrultusunda şehir içi alanlar dışında toplu konut alanları yaygınlaşması, bu alanlarda ticari alanlar, park alanları, eğitim ve sağlık, ulaşım alt yapısı gibi kent bileşenlerinin gelişmesi nüfus artışının şehir üzerindeki etkileri arasında sayılabilir.

Sonuç

Genel olarak baktığımızda bütün bileşenleri ile son derece dinamik bir yapıya sahip olan nüfus konusunda yapılan araştırmalar, geçmişten günümüze nüfusun mekândaki dağılımını ve değişimini ortaya koyarak geleceğe yönelik bir çıkarımlar yapma imkânı verir. Bunların ışığında nüfusun gidişatına göre nüfus politikalarının uygulanması, sosyo-ekonomik ve yerleşme anlamında planlamaların yapılmasına yönelik fikirleri verir. Nüfusun mekândaki dağılışı genelde düzensizdir. Nüfusun düzensiz dağılışı yerleşmelerde özellikle de şehir merkezlerinde şehir planlaması ve altyapı hizmetleri konusunda sorun yaratmaktadır.

Kahramanmaraş nüfusu geçmişten günümüze sürekli artmakta ve bu artış en çok şehir merkezinde yaşanmaktadır. Özellikle sanayi ve endüstri alanında gelişmelerle kırsal kesimlerden göç almıştır. 2000 yılında 326.198 kişi olan şehir nüfusunun günümüzde 500 bin üzerine çıktığı görülmektedir. Şehir nüfusunun bu artış, nüfusun şehir içindeki coğrafi dağılışı da etkilemektedir. Son 10-15 yıla kadar nüfusun toplanma alanları, şehrin eski mahallelerinin bulunduğu iç merkez ve bugün Dulkadiroğlu merkez ilçesinin doğusunda yer alan mahallerden ibaretti. Ancak şehrin batı yakasının imara açılması ile planlı ve çok katlı olan modern konut alanları inşa edilmeye başlamıştır. Dolayısıyla kentsel alanda ortaya çıkan bu gelişmeler ile nüfus şehir içinde merkezi iş alanlarının olduğu yerden yeni konut alanlarının yoğunlaştığı 12 Şubat merkez ilçesine doğru yoğunlaşmıştır. Bu zaman dilimi içerisinde Kahramanmaraş şehir merkezinde şehir nüfusunun dağılışı çok hızlı değişmiş ve şehrin doğusu ve batısı arasında ciddi yoğunluk farkları oluştuğu tespit edilmiştir. Bu durumun başlıca sebepleri arasında şehrin doğusu ve batısı arasındaki konut yoğunluğu farkları, konut özellikleri, sosyo-ekonomik gelişmişlik düzeyleri gibi sebepler gösterilebilir. Belirtilen koşullarda yaşanan nüfus hareketinin devam etmesi durumunda önümüzdeki süreçte nüfus yoğunluğunun şehir merkezindeki mevcut dağılışındaki mekânsal farklılıklar giderek artacaktır.

Kaynakça

- Bekdemir, Ü., Kocaman, S., & Polat, S. (2014). Yeni Büyükşehir Yasası Sonrasında Türkiye'de Şehir Nüfusu Ve Şehir Yerleşmeleri, *Doğu Coğrafya Dergisi*, 19 (32), 277-297.
- Doğan, Ö. S. (2013). Nüfus Coğrafyası Açısından Bir İnceleme: Silivri. *Marmara Coğrafya Dergisi*, (20), 1-19.
- Göney, S. (1995). Yerleşme Coğrafyası Cilt I. *Şehir Coğrafyası I*, İstanbul Üniversitesi Yayınları, No: 3908, İstanbul.
- Göney, S., (1984) Şehir Coğrafyası I. İstanbul Üniversitesi Yayınları, No: 3908, Edebiyat Fakültesi Yayınları, No: 2274, İstanbul.

- Gürbüz, M. (2001). Kahramanmaraş'ın Cumhuriyetten Önceki Nüfusu. *Türk Coğrafya Dergisi*, (37).183-194. İstanbul
- İbret, Ü. (2000). Devrez Havzasının Beşeri ve Ekonomik Coğrafyası. *Yayınlanmamış Doktora Tezi, Marmara Üniversitesi Sosyal Bilimler Enstitüsü, İstanbul.*
- Kahramanmaraş Büyükşehir Belediyesi Fotoğraf Arşivi.(2017)
- Mevzuat Bilgi Sistemi, <http://www.mevzuat.gov.tr/> Erişim tarihi: 27.10.2018
- Sandal, K., E., Karademir, N.(2013)The Relationship between Ground Conditions and Earthquake Based on Seismicity in Kahramanmaraş/Kahramanmaraş'ta Depremsellik Bağlamında Zemin-Yerleşme İlişkisi. *International Geography Symposium-GEOMED 2013*
- Sandal, E. K., & Karademir, N. (2014). Kahramanmaraş'ta Yeşil Alanların Yeterliliği İle Halkın Beklentilerinin Ve Bilinç Düzeyinin Belirlenmesi. Determination of People's Expectations and Consciousness with Adequacy of Green Spaces in Kahramanmaraş. *Doğu Coğrafya Dergisi; Cilt 18, Sayı 29 (2013): Doğu Coğrafya Dergisi.*
- Sandal, E. K., & Kandemir, N. (2013). Kahramanmaraş İlindeki Günübirlik Rekreasyon Alanlarının Potansiyelinin Belirlenmesi Ve Kullanımı İle İlgili Sorunlar. *Türk Coğrafya Dergisi*, (60).
- Temiz, H., Binici, H., Köse, M. M., & Gürün, D. K.(2005) Kahramanmaraş'ta Kuralsız Yapılaşma Ve Etkileri. *Sütçü İmam Üniv. Mühendislik ve Mimarlık Fakültesi*. Kahramanmaraş.
- Tolun-Denker, B.(1976).Şehir İçi Arazi Kullanışı, *İstanbul Üniv. Yayınları*
- Toprak, Z. (2001), Kent Yönetimi ve Politikası, Anadolu Matbaacılık, İzmir.
- Tümertekin, E. (1973). Türkiye'de Şehirleşme ve Şehirselleşmeler. *İstanbul Üniversitesi Yayınları, No: 1840, Coğrafya Enstitüsü Yayınları, No: 72*. İstanbul: Edebiyat Fakültesi Matbaası, İstanbul.
- Tümertekin, E., Korkut, C. (1964) İzmir Şehrinde Nüfus Dağılışı. *İstanbul Üniversitesi Coğrafya Enstitüsü Dergisi*, Sayı 14, s. 123 – 131, İstanbul
- Türkiye İstatistik Kurumu(Tüik), 2017. <https://biruni.tuik.gov.tr/medas/?kn=95&locale=tr>
- Yıldız, S., & Döker, M. F. (2016). İzmit Şehrinin Nüfus Gelişimi. *Coğrafya Dergisi*, (32), 33-47.